

Ekonomiskt utfall

Delårs bokslut

2020-01-01—2020-06-30

Verksamhetens utveckling

Samordningsförbundet Södra Norrbotten		2020-06-30	2019	2018	2017	2016	2015
2020-06-30							
Verksamhetens intäkter		2 500 000	2 500 000	1 600 000	1 600 000	1 496 178	1 200 000
Verksamhetens kostnader		-1 975 068	-2 494 227	-2 031 372	-1 394 355	-1 496 451	-1 995 393
Årets resultat		524 932	5 773	-431 372	205 645	-273	-795 393
Eget kapital		4 845 483	1 030 361	1 024 588	1 455 960	1 250 315	1 250 588
Soliditet *		70%	60%	85%	71%	76%	67%
Antal anställda **		0	0	0	0	0	0

* Soliditeten visar verksamhetens betalningsförmåga på lång sikt. Soliditet används för att beräkna hur stor del av verksamhetens tillgångar som finansierats med eget kapital. Om soliditeten uppgår till 50% (0,50) betyder det att verksamheten finansierat hälften av sina tillgångar med eget kapital och hälften med exempelvis lånat kapital.

Samordningsförbundets tillgångar består främst av likvida medel men även en momsfordran till Skatteverket.

** Samordningsförbundet har igen egen anställd personal utan tjänsteköper personal från Parterna.

Resultat- och balansräkning

Resultaträkning	2020-01-01	2019-01-01	
Belopp i kr	2020-06-30	2019-12-31	
	Not		
Verksamhetens intäkter	1	2 500 000	2 500 000
Verksamhetens kostnader	2	-1 975 068	-2 494 241
Avskrivningar		0	0
Verksamhetens resultat		524 932	5 759
Finansiella intäkter		0	0
Finansiella kostnader		0	0
Resultat efter finansiella poster		524 932	5 759
Extraordinära poster		0	0
Årets resultat		524 932	5 759

Balansräkning	2020-06-30	2019-12-31
Belopp i kr		
TILLGÅNGAR		
Övriga kortfristiga fordringar	101 561	379 906
Kassa och bank	6 827 827	1 326 971
SUMMA TILLGÅNGAR	6 929 388	1 706 877
EGET KAPITAL		
Fritt eget kapital	1 030 361	1 030 361
Överfört eget kapital Piteå	2 112 949	
Överfört eget kapital Älvsbyn	1 177 241	
Periodens resultat	524 933	
SUMMA EGET KAPITAL	4 845 484	1 030 361
SKULDER		
Leverantörsskulder	0	61 938
Övriga skulder	0	0
Interimsskulder	2 083 904	614 578
SUMMA SKULDER	2 083 904	676 516
SUMMA EGET KAPITAL OCH SKULDER	6 929 388	1 706 877

Verksamhetens intäkter

Parter	Utfall		Budget		Utfall
	2020-06-30	2020-06-30	2020-06-30	2020-06-30	
Försäkringskassan	625 000	625 000	625 000	1 250 000	
Arbetsförmedlingne	625 000	625 000	625 000	1 250 000	
Region Norrbotten	625 000	625 000	625 000	1 250 000	
Luleå kommun 62%	387 500	387 500	387 500	775 000	
Piteå kommun 32%	200 000	200 000	200 000	400 000	
Älvsbyns kommun 6%	37 500	37 500	37 500	75 000	
SUMMA ERHÅLLNA BIDRAG	2 500 000	2 500 000	2 500 000	5 000 000	

Verksamhetens kostnader

	Utfall 2020-06-30	Budget 2020-06-30	Utfall 2019
Lokalhyra, telefon och datorkostnader	75 978	75 978	128 760
Konsularvode administration	363 881	510 780	356 186
Administrativa kostnader, bokföring revision	42 497	40 000	69 700
Ersättning ledamöter	11 362	25 000	0
Webbredaktör/Hemsida	3 911	25 000	0
Övriga externa kostnader	0	5 000	74 260
Individerikatade insatser	1 260 182	2 506 250	1 441 044
Strukturella insatser	217 257	452 745	424 277
SUMMA ERHÅLLNA BIDRAG	1 975 068	3 640 753	2 494 227

Redovisning av insatser

INDIVIDINRIKTADE INSATSER	Utfall	Budget	Avvikelse	Årsbudget
	2020-06-30	2020-06-30	budget-utfall	2020
Luleå, Arenan	87 779	235 250	-147 471	470 500
Luleå, Workshop Arenan	0	25 000	-25 000	50 000
Luleå, Insats LOTS	295 023	300 000	-4 977	600 000
Luleå, Hikiikomori (hemmasitare)	0	150 000	-150 000	300 000
Piteå, Tidsam	0	475 000	-475 000	950 000
Piteå, ESF MoA	100 000	50 000	50 000	100 000
Piteå, Etablering kvinna	250 000	500 000	-250 000	1 000 000
Älvsbyn, ESF MoA	0	0	0	0
Älvsbyn, Ett steg till	94 080	121 000	-26 920	242 000
Älvsbyn, Steget fram	433 300	650 000	-216 700	1 300 000
Nya individ och strukturella insatser		0	0	
SUMMA INDIVIDINRIKTADE INSATSER	1 260 182	2 506 250	-1 246 068	5 012 500
STRUKTURINRIKTADE INSATSER				
Plattform för ASF Förstudie	0	100 000	-100 000	200 000
Seminarium Jäm	0	6 625	-6 625	13 250
Nätverk för projekt/insats ledare i nya SOF	0	2 500	-2 500	5 000
Personalutbild, utbild.mät och konferenser.	12 881	75 000	-62 119	150 000
Övriga strukturella insatser	204 376	268 620	-64 244	537 240
SUMMA STRUKTURINRIKTADE INSATSER	217 257	452 745	-235 488	905 490
SUMMA PROJEKT / INSATSER	1 477 439	2 958 995	-1 481 556	5 917 990

Årets resultat 2020-06-30

Samordningsförbundet Södra Norrbotten 2020-06-30	Periodens		Års- budget
	Utfall	Budget	
Verksamhetens intäkter	2 500 000	2 500 000	0
Verksamhetens kostnader	-1 975 068	-3 640 753	1 665 685
Årets resultat	524 932	-1 140 753	1 665 685

Resultatet 30 juni 2020 uppgår till 524 932 kr.

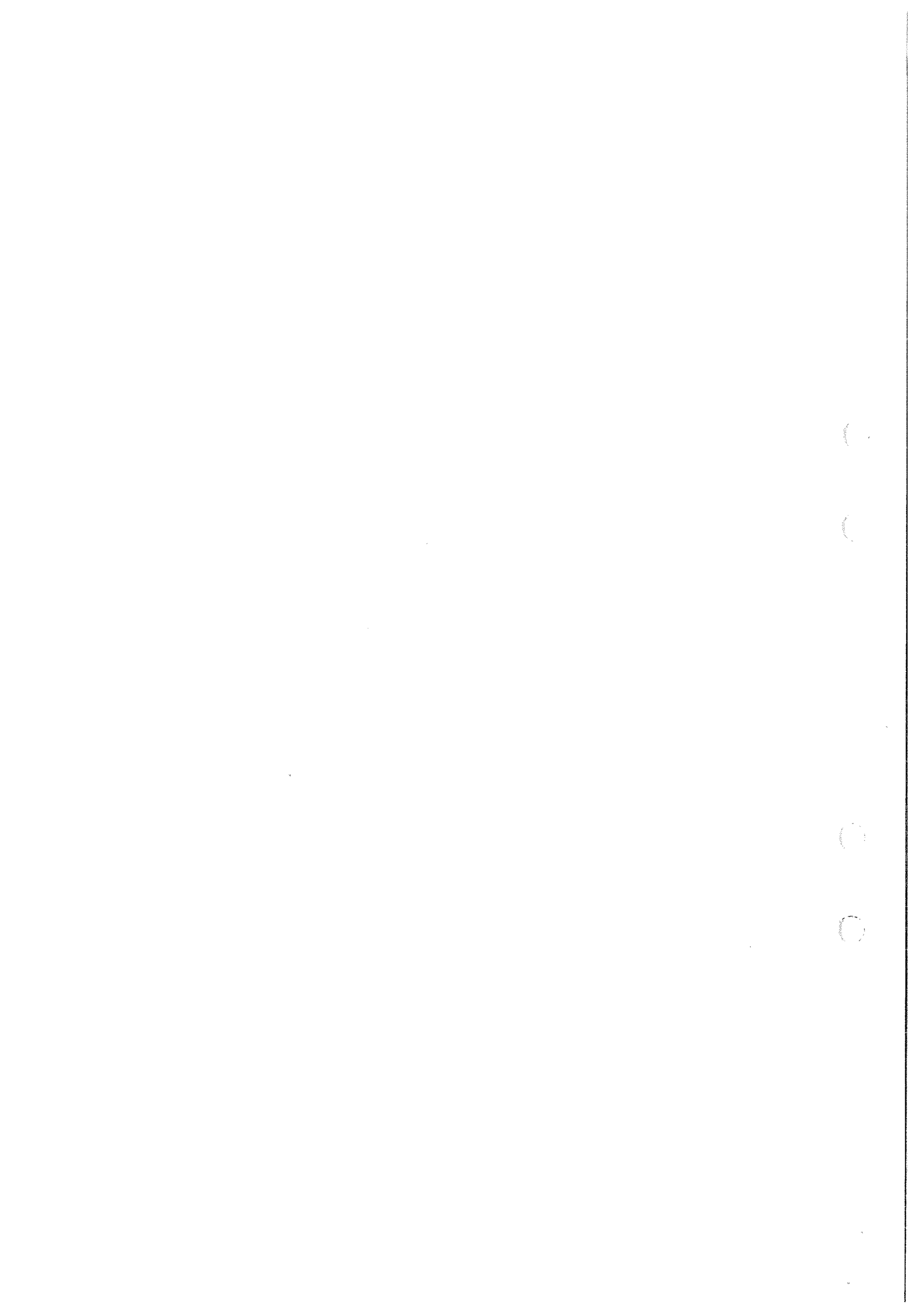
Av rörelsens totala kostnader 1 975 068 kr är 1 477 439 kr 75 % insatser (För 2019 var det 76 %).

Kostnadsfördelning insatser

- Individ insatser 1 260 182 kr (85 %)
- Strukturella insatser 217 257 kr (15 %)

Kostnaderna för 2020 understiger budgeterade kostnader med ca 1 666 tkr. Detta beror främst på att kompetensutvecklingsinsatser och personalkostnader varit lägre än budgeterat samt att vissa budgeterade insatser inte kommit igång under året.

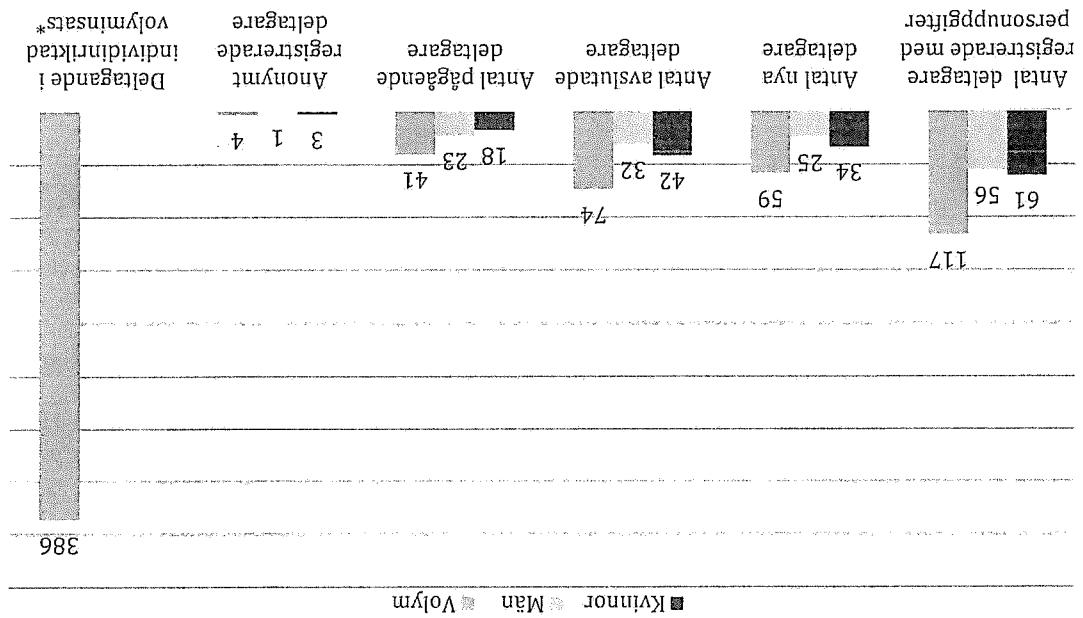
Det egna kapital uppgår till 4 845 tkr på bokslutsdagen.



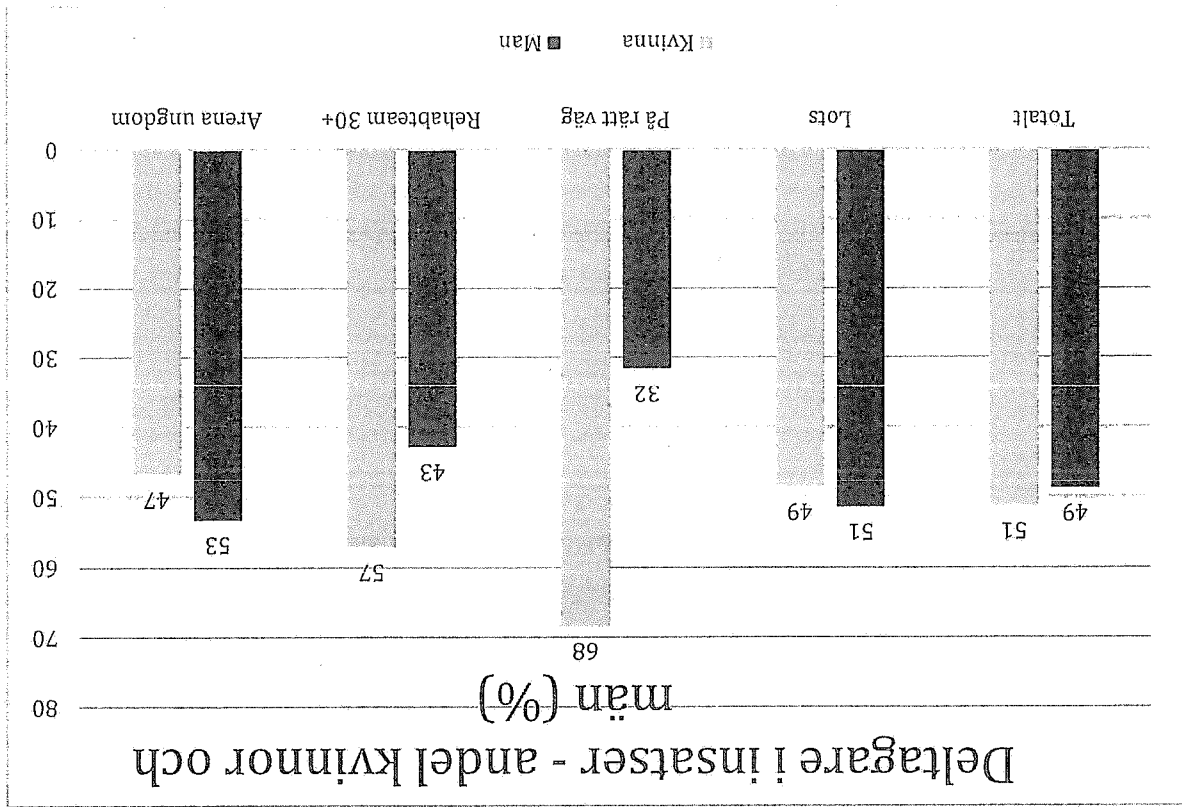
Bilaga 1 Insatser och måluppfyllelse 2019

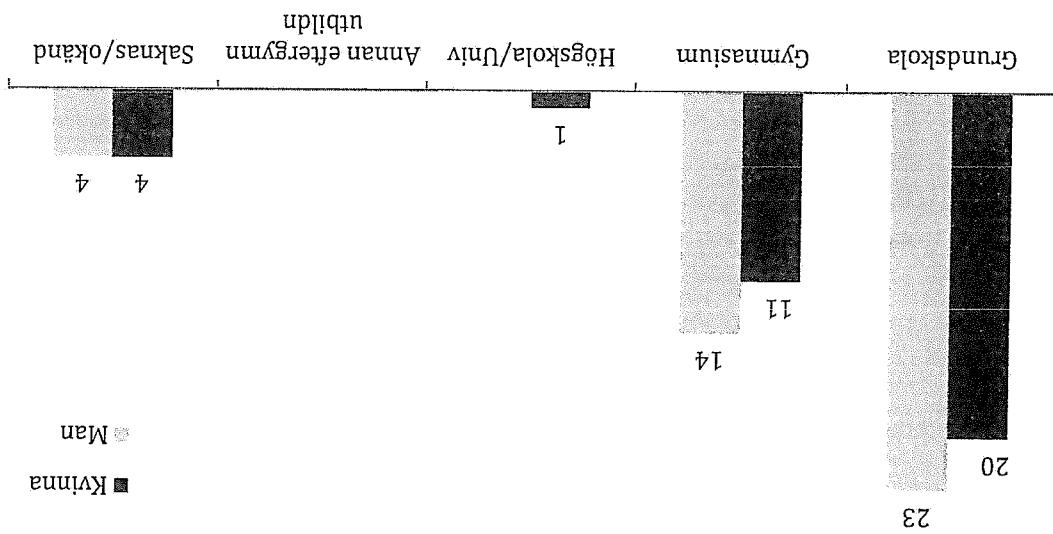
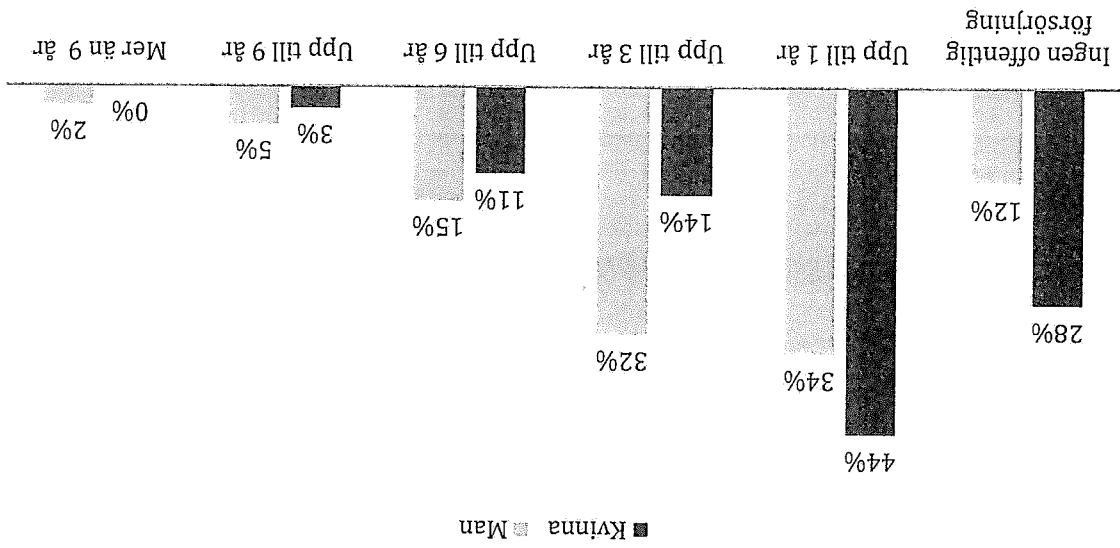
Sammanfattande resultat

Antal deltagare totalt 2019



Andel deltagare i respektive insats fördelat på kön.



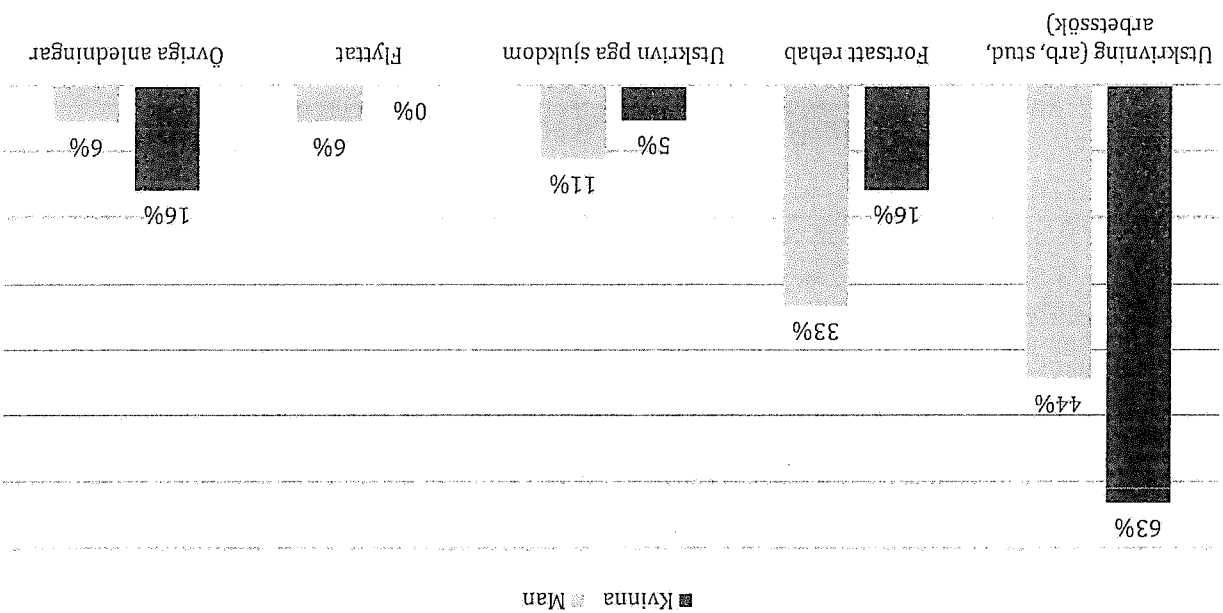


Resultat
 Under perioden 2019 har Arena Ungdom tagit emot 35 nya deltagare, 17 kvinnor och 18 män. Antal deltagare under perioden uppgår till 77 varav 36 är kvinnor och 41 är män. Under perioden har 37 deltagare avslutats och 37 personer är pågående. Periodens resultat visar att 54 % av avslutade deltagare har gått till arbete eller studier blivit arbetsökande, 24% har gått till fortsatt rehabilitering och 22 % är övriga avslutsanledningar.

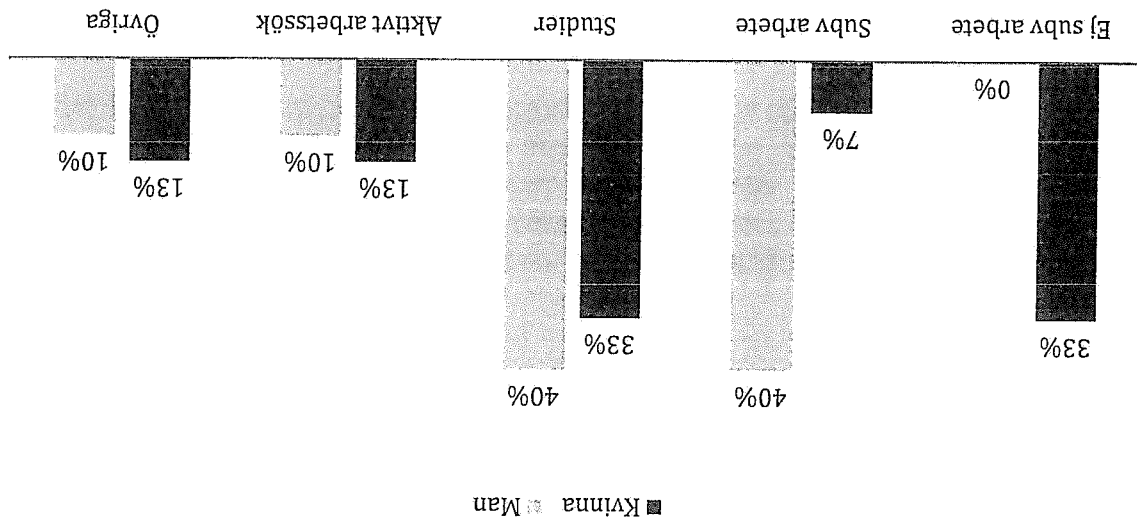
Aktivitetsmål
 Minst 50% av avslutade deltagare ska gå till utbildning eller arbete. 40 nya deltagare ska erbjudas plats per år och maximalt 75 deltagare ska vara inskrivna samtidigt.

Resultat Arena Ungdom 2019
 Arena Ungdom fortsätter med utvecklingsarbete utifrån delmål och utvecklingsområden som tagits upp i aktivitetsplanen för 2019.

Avslutsanledning Arena Ungdom 2019



Sysselsättning vid avslut Arena Ungdom 2019

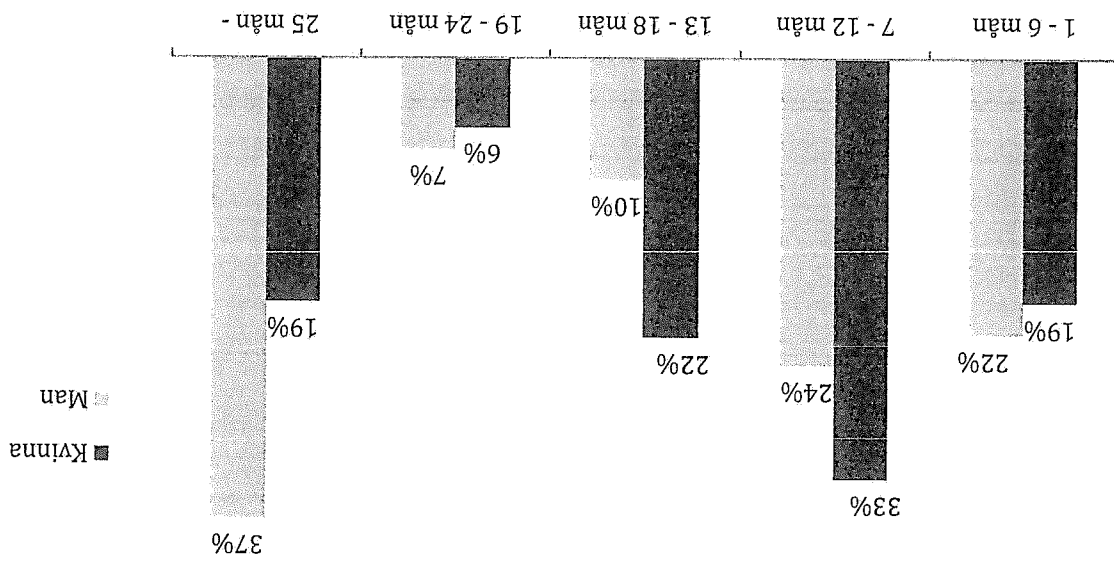


Avslutningsorsaker enligt Arena Ungdoms statistik.

Avslutningsorsaker är följande:

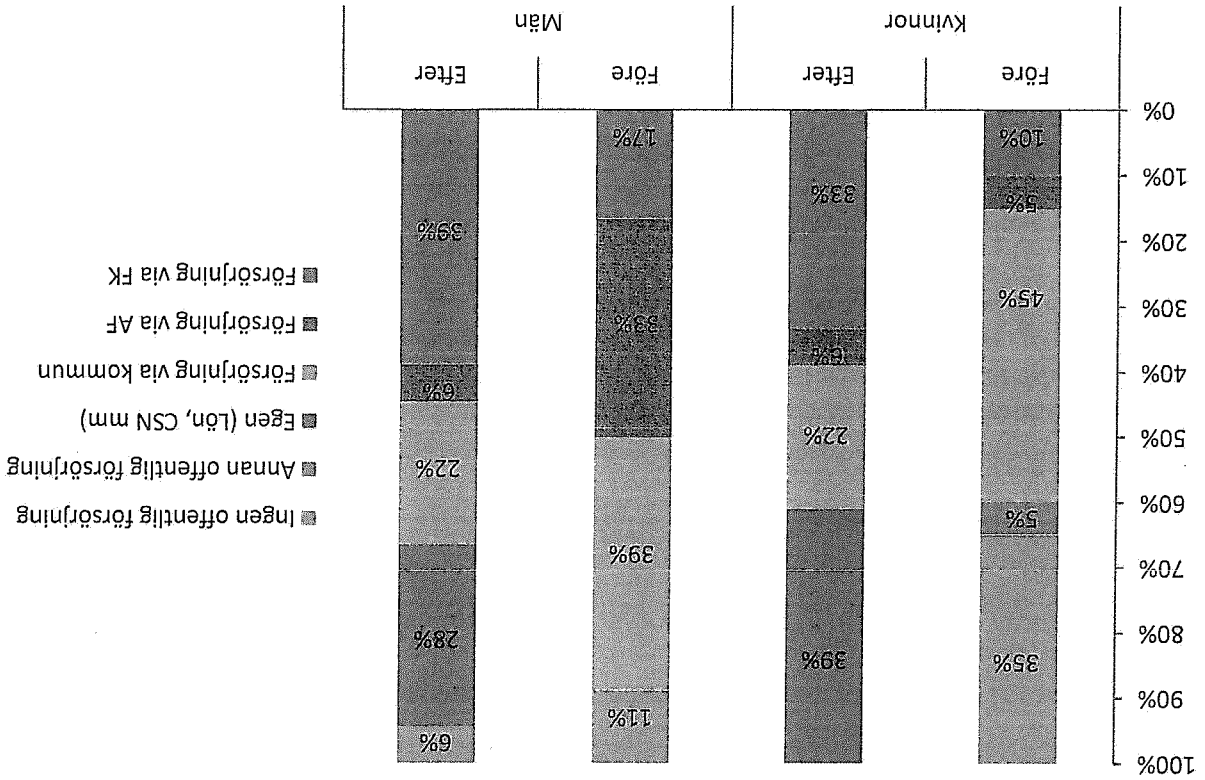
- 20 personer har gått till arbete/ studier
- (varav 6 personer till subventionerad anställning, 5 personer till anställning och 9 personer till studier.)
- 9 personer har gått till fortsatt rehabilitering
- 1 person har flyttat
- 1 person till föräldraledighet
- 1 person har avbrutit/ återtagit medgivandet.
- 1 person har avvikit
- 1 person har fyllt 30 år

Tid i insats Arena Ungdom 2019



Inskrivningstiderna är förhållandevis långa. 35% av deltagarna under perioden har inskrivningstid som är längre än målsättningen 18 månader.

Förändring i Arena Ungdom 2019



Förändring i Arena Ungdom 2019, andel av deltagare i Arena Ungdom. Att notera är att andelen nya deltagare

Uppföljning av aktiviteter i Arena Ungdom 2019

- Arbete för att förbättra och utveckla arbetsmetoder fortgår. Nya rutiner ses över. Blanketter och mallen för sammanställning som har utarbetats har testats och ska utvärderas under våren. Detta för att underlätta den administrativa arbetsbelastningen som Arena Ungdom arbetar har.
- Studiebesök i Sala med hela Arena Ungdom under vintern för inspiration och kunskapsinhämtning över hur man kan korta ledtiderna och införa gruppkativiteter. Metodbeskrivning /teori för hur vi ska arbeta är under utveckling. De nya direktiv som Arena ungdom fått av Styrguppen under våren vad gäller förhållningssätt, mottagande av nya deltagare, dokumentation, roller m.m. har pågått under året.
- Beslut om nytt avslutningsdokument och en ny kartläggning med mer lösningstolkuserat synsätt är taget av Styrguppen och är implementerat.
- Fokus på arbetet med att systematisk gå igenom deltagare med lång inskrivningstid pågår men är inte klart då många deltagare med lång inskrivningstid finns fortfarande kvar.
- Samverkan och utveckling av arbetsmetoder för att arbetsbelastningen inte ska bli för hög var temat på planeringsdagen under våren.
- I arbetet med att vidareutveckla samverkan och samverkans kompetens i gruppen är en utvecklingsdag planerad i september.
- 18 september genomfördes en Workshop med Styrgruppen i Sunderbyn där den Nya Arenan börjar planeras.
- 4 oktober Planeringsdag tillsammans med Rehabteam 30+ för att planera en sammanslagning.

- En arbetsgrupp har tillsatts för att planera och utveckla den nya fördjupade samverkan i fördjupad samverkan under Arenan.

Framgångsfaktorer

En framgångsfaktor i verksamheten är att Arena ungdom är välkänd vilket leder till att de har många förfrågningar och är en efterfrågad tjänst. Arena ungdom kan även påvisa goda resultat med deltagarna.

Utvecklingsområden

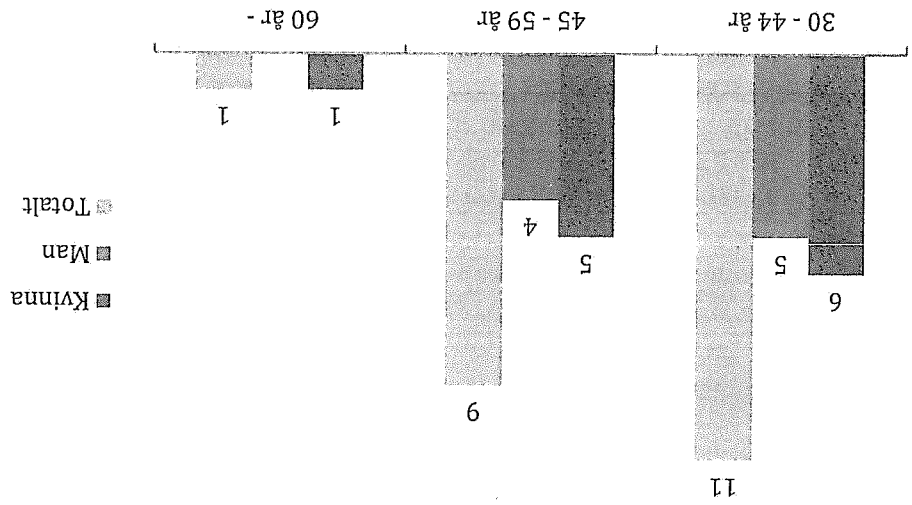
Kriterierna för deltagande i Arena Ungdom vid inskrivning, missbruk och sjukdom har inte dokumenterats ännu. Denna fråga ska vi arbeta vidare med tillsammans med då de långa inskrivningstiderna tyder på att vissa deltagare behöver någonting annat än vad Arena Ungdom kan erbjuda idag.

Under våren 2019 har ett utvecklingsarbete påbörjats med syfte att kunna ta emot deltagare mellan 16-64 år och ge mer tid till deltagaren genom att slå samman Arena Ungdom och Rehabilteam 30+. Arbeta för ett gemensamt arbetsätt för båda målgrupperna. Styrelserna har gett direktiv och olika möten och workshops har hållits för att få fram hur detta ska utformas. Det ska vara med fokus på individens behov, empowerment, support och employment och ett lösningsfokuserat arbetsätt.

En arbetsgrupp har tillsatts med representanter från Arena Ungdom och Rehabilteam 30+ för att skapa och påbörja det nya arbetsättet. Detta arbete fortsätter till alla rutiner och arbetsprocesser är klara. Samtidigt har Arena Ungdom fortsatt arbetet med de deltagare de redan har inne.

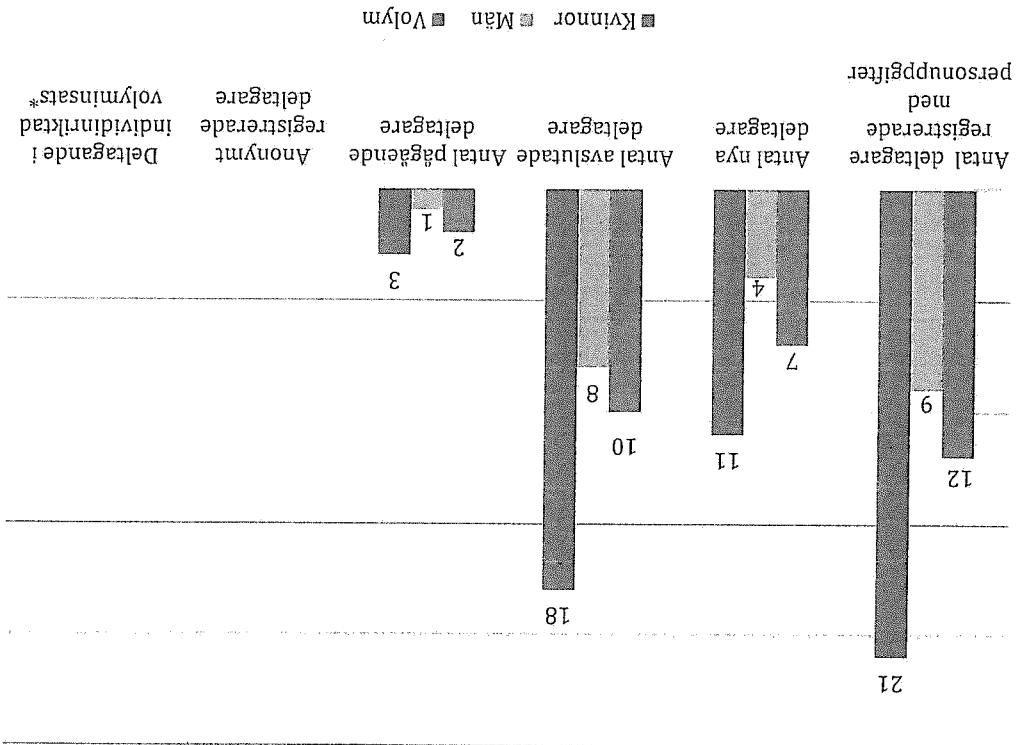
Utbildningsbakgrund

Aldersindelningen har legat mellan 31-62 år.



Alder

Under perioden 2019-01-01-2019-12-31 har Rehabteam 30+ fått in 11 nya ärenden, 18 handlingsplaner är färdigställda, i 3 ärenden pågår kartläggning. Det har varit 12 kvinnor och 9 män inskrivna under perioden.



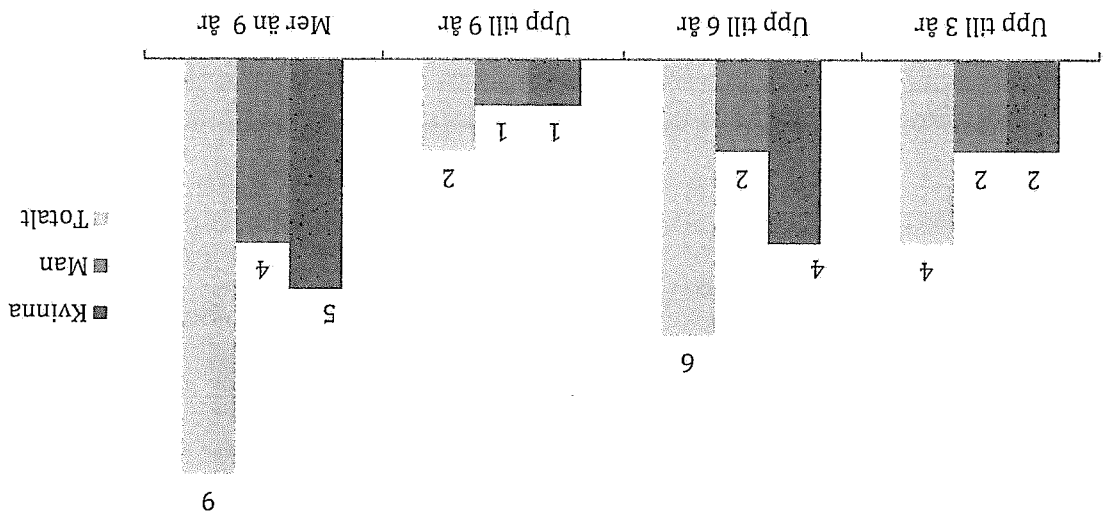
Antal deltagare

Aktivitetsmål
Enligt verksamhetsplan 2018-2020 är målet att Rehabteam 30+ ska färdigställa 50 handlingsplaner per år. Arbetet fortgår för att öka antalet handlingsplaner.

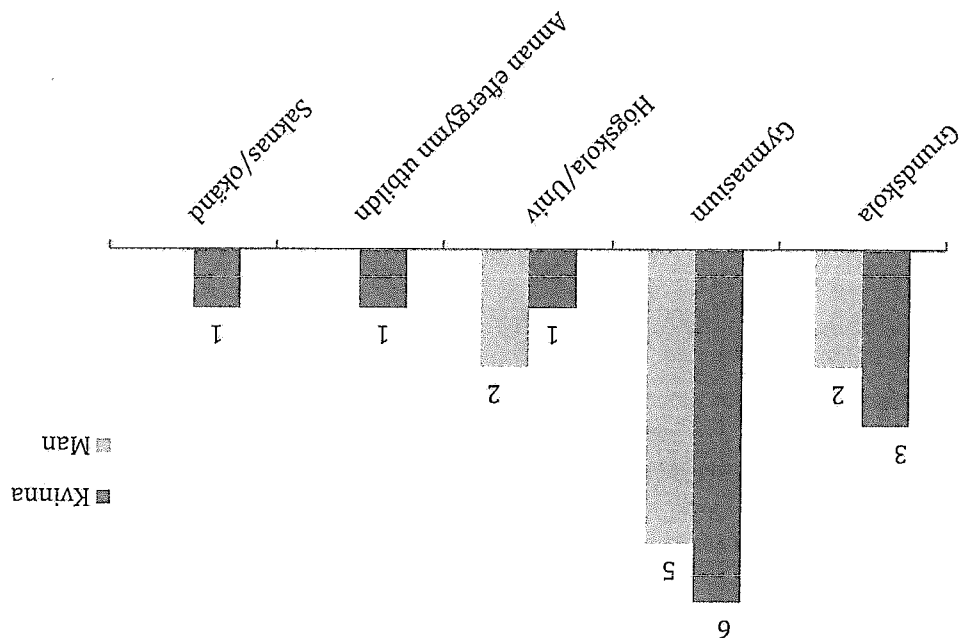
Resultat Rehabteam 30+
Verksamheten har fortsatt med utvecklingsarbete utifrån de mål och utvecklingsområden som tagits fram i aktivitetsplanen för 2019.

- Teamets arbetsmöten ute hos de olika myndigheterna har fortsatt för att öka kontakterna med övriga handläggare på myndigheterna.
- Arbetet med att utveckla arbetsmetoden med syfte att öka kvaliteten i de olika delprocesserna fortgår löpande med många bra idéer om förbättringar.
- Rehabilteamet har tagit till sig tankar om lösningsfokuserat arbetsätt och har utarbetat en ny handlingsplan som ska sätta mer framåt. Denna utvärderar de kontinuerligt för att nå syftet att bättre rusta deltagaren.
- Teamet har under våren fortsatt arbetet med pilotstudien av ett förmöte genom att nu ha upprättat en regelbunden struktur i ett uppstartsöte efter att respektive myndighet har intagit information inför kartläggningen. Klienten blir då sedd får empowerment och tillfrågas om "mirakelfråga" i den bästa av världar, vad gör du om fem år?". Detta för att lättare kunna skapa delmål för att nå klientens målbild. Klienten har också med hjälp av dessa uppstartsöten blivit mer delaktig i sitt ärende och ärendeprocessen. För att effektivisera tiden har en representant dokumenterat det som framgår under mötet som läggs till som en bilaga till handlingsplanen.
- Planeringsdag i maj 2019 utvärderades aktivitetssplanen.

Uppföljning av aktiviteter



Tid i offentlig försörjning



Önskan finns även att utveckla stödet till deltagaren genom att Rehabiliteringscentret ska kunna följa upp och utvärdera deltagarens utveckling. De vill även öka samarbetet med Losen då många deltagare är i behov av stöd och hjälp för att nå sina mål. Under våren 2019 har ett utvecklingsarbete påbörjats med syfte att kunna ta emot deltagare mellan 16-64 år och ge mer tid till deltagaren genom att slå samman Arena Ungdom och Rehabiliteringscentret 30+. Arbeta för ett gemensamt arbetsätt för båda målgrupperna. Styrgruppen har gett direktiv och olika möten och workshops har hållits för att få fram hur ett nytt arbetsätt ska utformas. Det ska vara med fokus på individens behov, empowerment, supported employment och ett lösningsfokuserat arbetsätt. En arbetsgrupp tillsattes för att påbörja det nya arbetsättet. Samtidigt har Rehabiliteringscentret fortsatt arbetet med att färdigställa de handlingsplaner för de deltagare de redan har inne.

Utvecklingsområden

Då respektive myndighet representeras av 25% resurs så är Rehabiliteringscentret sårbar i den struktur som finns. Rehabiliteringscentret ser ett behov av utökad tid i Pyramis då tiden idag inte räcker till.

Den tidigare påbörjade informationsinsatsen och de ambulerande mötena har bidragit till en ökad efterfrågan av Rehabiliteringscentrets insatser vilket vi kommer att fortsätta med så snart vi har full kapacitet i teamet för att kunna ta emot och färdigställa handlingsplaner. Det nya uppstartsmötet har bidragit till att deltagaren blivit mer delaktig i sitt ärende och ärendeprocessen vilket endast är positivt.

Framgångsfaktorer

Rehabiliteringscentret 30+ har fått en ny medarbetare, från Region Norrbotten i början av året som snabbt har kommit in i arbetet på ett bra sätt. RN har haft sjukfrånvaro i slutet av perioden som påverkat arbetet med handlingsplanerna. Inför sommaren ställde då kollegan från Arena ungdom upp för att få fram den bakgrundsinformation som rehabiliteringscentret behövde.

Bemannning

- Rehabiliteringscentret 30+ har fått en ny medarbetare, från Region Norrbotten i början av året som snabbt har kommit in i arbetet på ett bra sätt. RN har haft sjukfrånvaro i slutet av perioden som påverkat arbetet med handlingsplanerna. Inför sommaren ställde då kollegan från Arena ungdom upp för att få fram den bakgrundsinformation som rehabiliteringscentret behövde.
- Överlämning/uppstartsmötet med deltagaren och handläggarna i Rehab 30+ planeras framåt i första hand om möjligt vara på Bocken framledes. För att deltagaren ska känna igen sig inför framtida aktiviteter.
- Uppföljning av deltagarna vid 3 och 12 månader fortgår.
- Rehabiliteringscentret ska få mer information om och en relation med Losen som underlättar framtida aktiviteter.
- Introducerat Losen Ann-Kristin Reinhardt vid genomgång av handlingsplanen för att finnas behov Detta skulle även kunna vara en hjälp till handläggaren på myndigheten då hur det går och vad som är på gång och samtidigt erbjuda vår Lotsverksamhet där det kan ärendet drivas framåt.
- Rehabiliteringscentret ska följa upp efter en tid och höra med deltagaren hur det går och vad som är på gång och samtidigt erbjuda vår Lotsverksamhet där det kan finnas behov Detta skulle även kunna vara en hjälp till handläggaren på myndigheten då ärendet drivas framåt.
- Rehabiliteringscentret har börjat att rensa i arkivet enligt GDPR.

Strukturella resultat

Insatsen resulterade i att myndigheter i Luleå uppmärksammar målgruppen. Samarbetet med vården och rehabiliteringskoordinatorerna är utökad. Vården är en viktig samarbetspartner för socialtjänsten i och med att många av individerna har behov av social rehabilitering innan den arbetslivsinriktade kan vara aktuell.

En processkarta har tagits fram där individens stegförfluttningar kan följas. Kontaktlistor finns för alla parter för att underlätta samarbetet.

För att kunna mäta upplevelse av att rutiner och handläggningsmetod för samverkan finns genomförd i mars 2018 en enkät utifrån Indikatorpaketet

Under 2018 genomfördes två utbildningar i försäkringsmedicin för personal på förblyningsstödet. Utbildningarna utvärderades och upplevdes som lärorika, nyttiga och användbara.

En Workshop genomfördes med berörd personal. Workshopen bidrog till att förståelsen för samarbetspartnern ökade.

Utvärdering och uppföljningar gjordes med hjälp av bla indikatorpaketets enkäter.

Resultatet för individsatserna

Målet för antal individer med aktiv och sammanhållen planering när insatsen var slut 2019-12-01, var satt till 70% vilket upplevdes av styrgruppen som alltför högt.

I slutet av 2018 reviderades därför målet. Det är även svårt att mäta antalet i procent i och med att antalet sjukskrivna utan SGI i ekonomiskt bistånd varierar.

127 individer kartlades i inledningen av insatsen och den följdes upp av

ytterligare en kartläggning i oktober 2019.

I den kartlagda gruppen på 127 var könsfördelningen jämn, 64 kvinnor och 63

män. 30% av individerna var av utländsk härkomst.

I ålderskategorin 26-35 år var 40% män, 17% var kvinnor. Medianålder för hela

gruppen är 41 år.

De flesta i målgruppen var ensamstående utan barn, 76%, och ensamstående

med barn utgör 13% av målgruppen. Fler kvinnor var ensamstående med barn.

12% jämfört med männen 2%.

28% av målgruppen har varit sjukskrivna ungefär ett år eller kortare. 31% har varit

sjukskrivna i över fem år.

Största delen ca 80% har ett långvarigt bidragsberoende (har haft offentlig försörjning i mer

än tio månader). Det fanns individer som haft försörjningsstöd upp till 19 år.

26 individer registrerades i SUS som deltagare i insatsen. Ytterligare deltagare var möjliga att

registrera utifrån genomgången av kartläggningen.

En person fick osubventionerat arbete en beviljad samordnad rehabilitering och ytterligare

en var sjuk för att fortsätta i insatsen. Resterande individer fortsätter sin

arbetslivsinriktade rehabilitering.

Resultatet avviker stort från det uppsatta målet. En orsak bedöms vara att insatsen för

individerna kom igång senare än beräknat samt att definitionen av aktiv planering ändrades

under insatsiden.

Redan från start var arbetsmetoden avsedd att implementeras i den ordinarie verksamheten.

Metoden används men tyvärr fick inte alla socialsekreterare förutsättningar att arbeta med

metoden och därav behövs fortsatt stöd för att säkerställa att nollklassade får tillgång till

arbetslivsinriktad rehabilitering.

Det finns en kontaktperson utsedd som kan fortsättningsvis stödja processen, både internt på socialtjänsten och även delvis strukturellt.

Avslutsanledning SUS

Förslutning efter	Utskrivning	Utskrivning pga sjukdom	Utskrivning Forts rehabilitering	Totalt
Förslutningsstöds	1	1	16	18
Annat offentligt förslutnings			1	1
Ingen offentlig förslutning	1		1	2
Totalt	3	1	17	21*

Observera att en deltagare kan ha flera olika förslutningskällor. Totalsumman av antalet förslutningar kan därmed vara högre än antalet deltagare.

Tid i insats

Kön	Man	Anonyma	Ej registrerade	Totalt
Tid i insats (månader)	1	1	1	3
1	1	2	5	8
2	2	2	1	7
3	3	1	1	5
4	2	2	1	7
5	1	1	1	3
6	2	2	1	5
7	2	2	1	5
8	1	1	1	3
9	1	1	1	3
10	1	1	1	3
11	2	2	1	5
12	3	1	5	9
13	6	7	18	31
14	1	1	1	3
Totalt	13	6	18	44

- Fortsätta arbetet med att förankra insatsen och tydliggöra syftet.
- Ledningen hos parterna bör vara tydliga med att insatsen ska prioriteras.
- Öka kontakten mellan Försäkringskassan och Ekonomiskt bistånd.
- Utveckla samarbetet med vården.

Utvecklingsområden

- Stort och viktigt lärande.
- Målgruppen finns med i lokal överenskommelse och i Arenan.
- Bättre samverkan med sjukvården nu.
- 13 personer har fått eget jobb och egen försörjning!
- Ökad förståelse för vad alla andra gör.
- Bra resultat. Inte så många till aktivitetserättning eller sjukersättning. Insatsen har haft ett bra mål.
- Bra processledare - viktigt med uthållighet i metodutvecklingsarbetet
- På god väg i implementeringen och insatsen har skyndat på processen kring ny organisation/arbetsätt på Soc.
- Vi är verkligen på rätt väg! Grunden finns. Håll i och håll ut!

av insatsen:

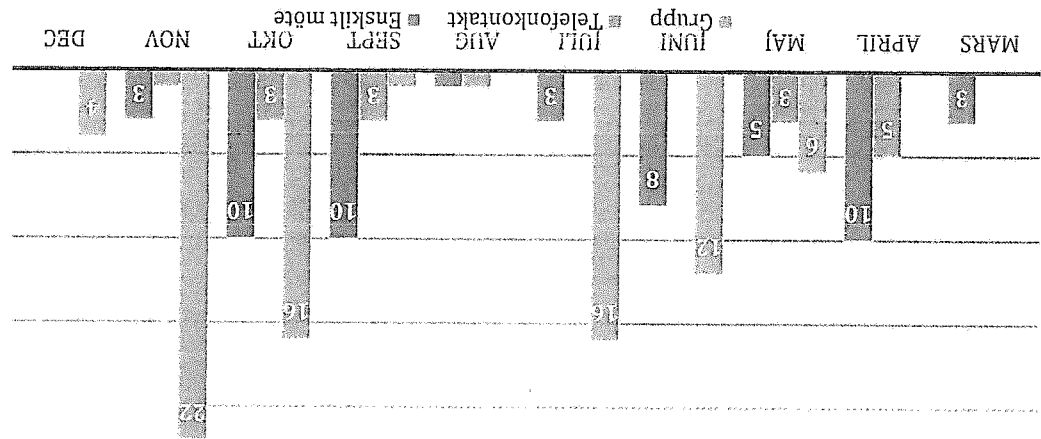
Styrgruppen gjorde vid insatsens avslut en samlad bedömning av effekterna

- Ha en kontaktperson på ekonomiskt bistånd, att den strukturella delen av insatsen får ta tid.
- Låta det strukturella arbetet ta tid för att lägga en god grund för att kunna bedriva individinsatserna på tydligt och strukturerat sätt.
- Sprida information. Broschyrer framtagna, Presentationer har genomförts på Hälsocentraler, hos inblandade parter samt även vid andra forum för att sprida informationen.
- Samarbete Rehabiliteringskoordinatörerna har etablerats.
- Dela kunskap. Det är genomfört både försäkringsmedicinska utbildningar samt Workshop för att öka kännedomen om varandras arbete och förutsättningar.

från Halland.

Ungerfär hälften av Sveriges kommuner har ett samarbete med Försäkringskassan kring målggruppen. Luleå kommun har använt Halmstadsmodellen som förebild enligt Sveriges kommuner och landstings viljeinriktning. Luleå kommun har tagit fasta på framgångsfaktorer

Framgångsfaktorer



Antal deltagare i Lots-aktiviteter 2019

77 besök totalt har skett i gruppkativitet.
 53 möten med enskild deltagare.
 21 Telefon/smskontakter med deltagare
 ca 35 unika individer har haft kontakt med Lots.

Resultat

Genom Lotsens insatser ska deltagarens bild av sina egna möjligheter att påverka och styra sin egen utveckling öka. Större självkänedom, bättre självkänsla och tydliga steg mot ett självständigt valmående liv och egen försörjning.

Aktivitetsmål

Under 2019 har fler aktiviteter skapats som på ett praktiskt handlingskraftigt sätt ska underlätta för deltagare att förverkliga sin egen utveckling. Bland annat har aktiviteter nu samordnats med andra aktörer i kommunen. Deltagare kan nu delta i ett flertal aktiviteter såsom till exempel yoga och Mindfulness i samarbete med kommunens "Startblock", personligt utvecklingsarbete i Min Väg, promenader samt kreativ verksamhet i samarbete med Hertso Milljögård.
 De enskilda mötena med Lots har ökat och Lots har, på deltagares begäran, haft fler aktiviteter med enskilda deltagare såsom tex besök i vården, bussträning och samtal.
 Lotsens har även deltagit i utvecklandet av den nya Arenan i Luleå kommun. Ett stort arbete kring arbetsprocesser och rutiner i nya arenan har pågått under hela perioden och kommer att fortsätta under 2020.

Resultat Lots

