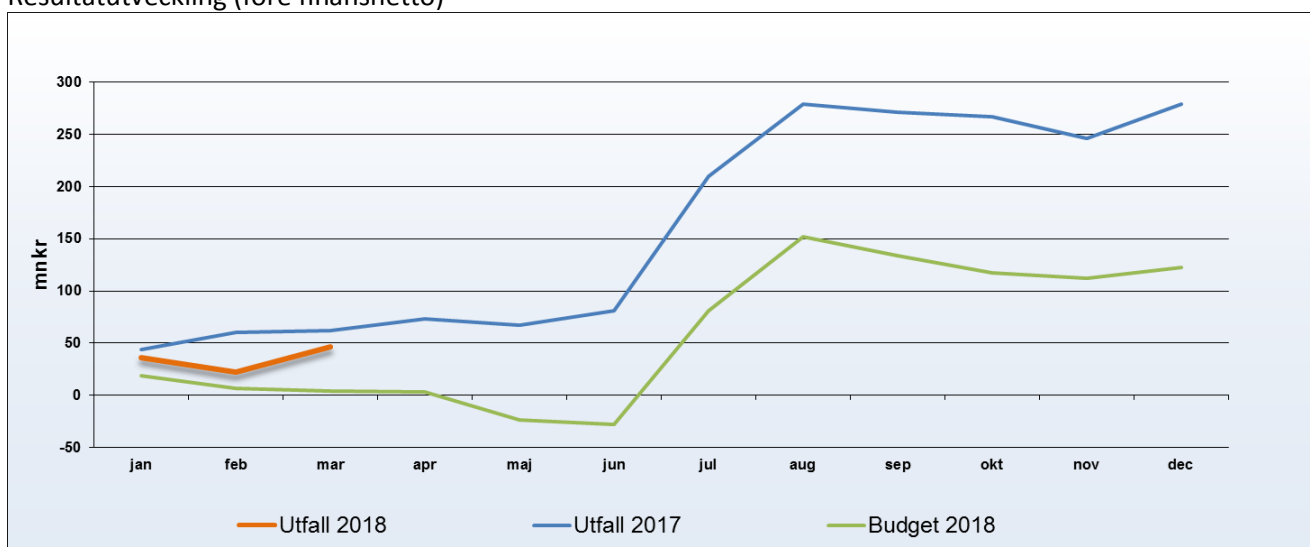


- Periodens resultat är + 47 mnkr, en positiv avvikelse mot budget med 46 mnkr men en försämring med -8 mnkr jämfört med föregående år.
- Nettokostnaderna har ökat med 3,0 procent jämfört med samma period föregående år. Periodens nettokostnader är 61 mnkr lägre än budget.
- Divisionerna redovisar ett utfall på -51 mnkr vilket är 11 mnkr sämre än periodens resultatkrav men 18 mnkr bättre än föregående år. Närsjukvården har största avvikelsen mot resultatkravet om -8 mnkr.
- Regiongemensamma verksamheter visar en positiv avvikelse mot budget med 32 mnkr. Avvikelsen förklaras av ej förbrukade medel för asyl- och flyktingmedel 8 mnkr, läkemedel 5 mnkr, reserv SUSSA 1 mnkr, regiondirektörens stab och uppdrag 14 mnkr, IT-utveckling 3 mnkr och kulturverksamheten 1 mnkr.
- Utfallet av divisionernas ekonomiska handlingsplaner är 46 mnkr jämfört med planerade 35 mnkr.
- Kostnader för inhyrd personal är 81 mnkr, en ökning med 11 mnkr jämfört med 2017. Ökningen avser både läkare och sjuksköterskor och är huvudsakligen inom somatiken.
- Personalkostnaderna exkl. pensioner har ökat med 2,2 procent (23 mnkr) varav löneavtal 20 mnkr. Den totala arbetade tiden har minskat med 1,9 procent, främst hänförligt till att antalet arbetsdagar är 1,5procent färre än 2017. Övertiden har ökat med 11 årsarbetare (12,3procent) och frånvarotiden har minskat med motsvarande 4 årsarbetare. Sjukfrånvaron har minskat med 10 årsarbetare och föräldraledigheten har ökat med 10 årsarbetare. Antalet anställda har ökat med 62 personer sedan årsskiftet.
- Antal vårdtillfällen har minskat med 3,2 procent jämfört med 2017.
- Totala antalet läkarbesök har minskat med 4,9 procent. Det är främst återbesök i primärvård och somatik som minskar. För de privata hälsocentralerna ökar antalet läkarbesök med 1,5 procent vilket kan förklaras av ökningen i antalet listade patienter jmf med föregående år,+ 7,0 procent (2265st). Besök hos övriga vårdgivare minskar med 4,9 procent.
- Beläggningen på patienthotellet visar en kontinuerlig ökning. Även de medicinska åtgärderna som utförs på patienthotellet ökar.
- Beläggningen i mars på vårdavdelningarna i Sunderbyn är 90 procent, Piteå 86 procent, Gällivare 74 procent, Kiruna 92 procent och Kalix 103procent. Antal disponibla vårdplatser uppgår i Sunderbyn till 74 procent, Piteå 89procent, Gällivare 86procent, Kiruna 83procent och i Kalix 78 procent.
- Utskrivningsklara upptar i Sunderbyn 5 procent av de disponibla platserna, i Piteå 2 procent, Gällivare 3 procent, Kiruna 8 procent och i Kalix 3 procent. I mars minskar utskrivningsklara väsentligt jämfört med tidigare månader.
- Medelvårdtiden i Gällivare, Kiruna och Sunderbyn är lägre jämfört med föregående år, medan den i Kalix och Piteå ligger på något högre nivå.
- Kostnaden för rekvisitionsläkemedel minskar med 10,4 mnkr och förmånsläkemedel ökar med 13,1 mnkr jämfört med föregående år.
- Tillgänglighet till behandling och nybesök är för perioden januari-mars något bättre jämfört med föregående år.

Resultatutveckling (före finansnetto)



Resultat före finansiella mars 2018:+46 mnkr

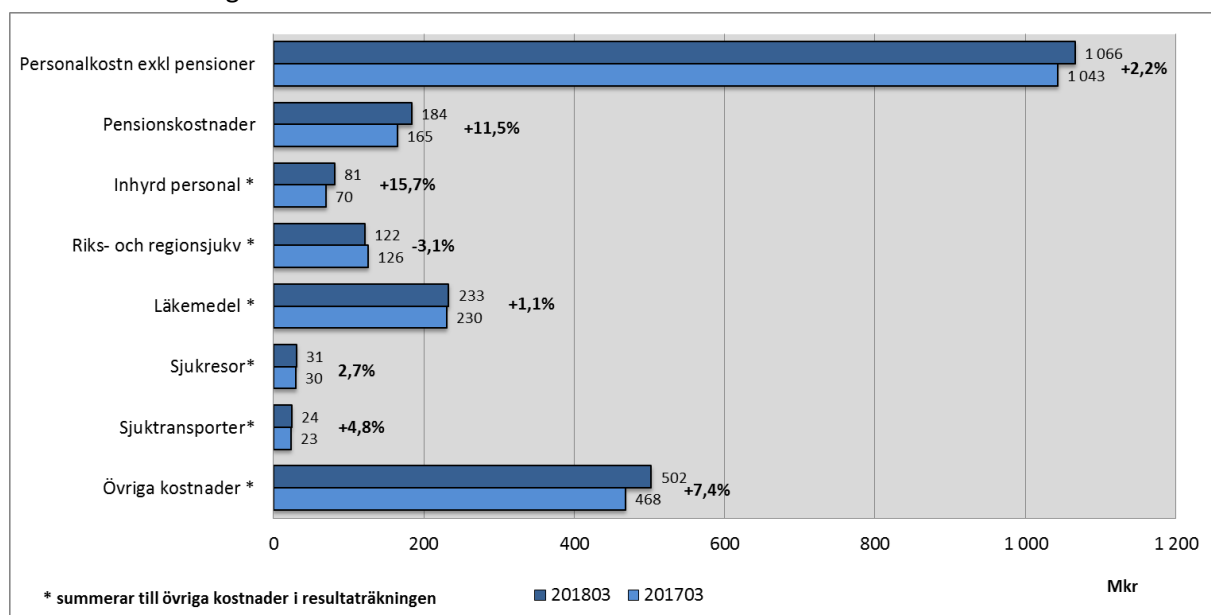
Budget före finansiella mars 2018: +86 mnkr

Avvikelse +40 mnkr

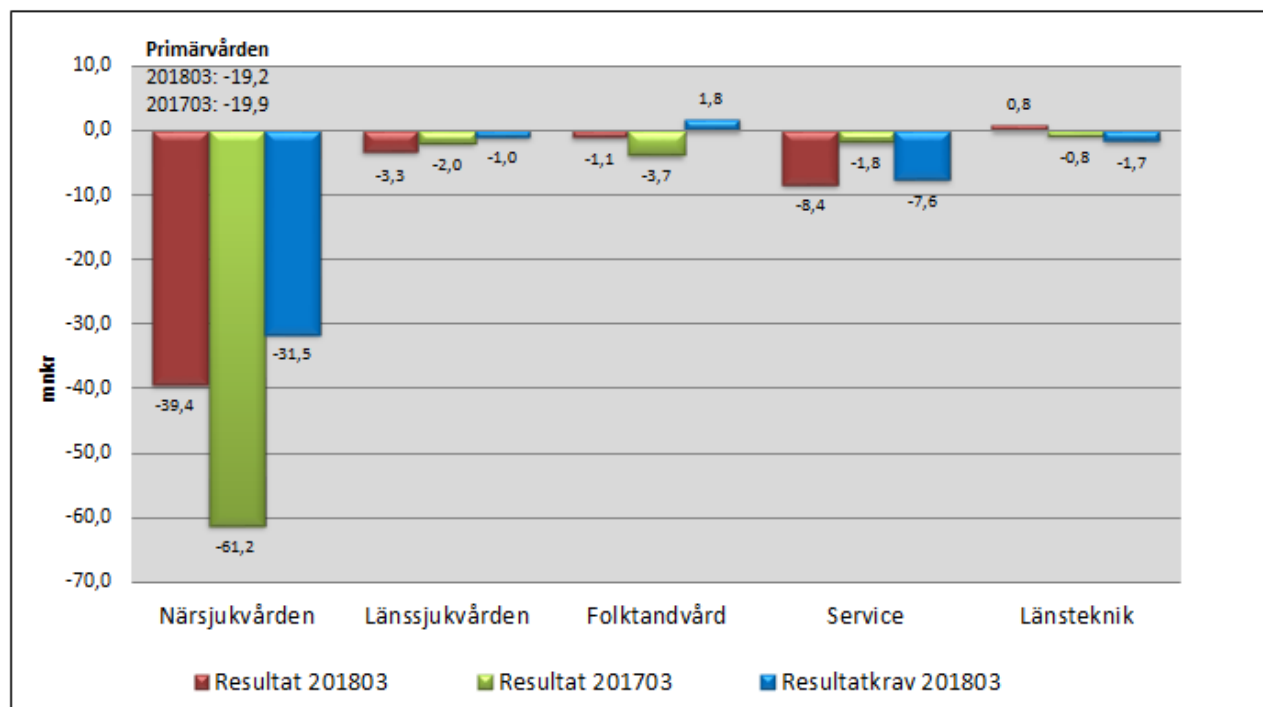
Resultaträkning

Resultaträkning (mnkr)	201803	201703	Förändring 201803- 201703	Avvikelse mot budget 2018
Verksamhetens intäkter	303	283	7,0%	18
Verksamhetens kostnader	-2 294	-2 216		43
varav personalkostnader	-1 250	-1 208	3,5%	-1
varav övriga kostnader	-992	-946	4,8%	32
varav avskrivningar	-52	-62		12
Verksamhetens nettokostnad	-1 991	-1 933	3,0%	61
Skatteintäkter	1 582	1 577	2,1%	-19
Generella statsbidrag och utjämning	455	418		-2
Resultat före finansiella poster	46	62	-17 mkr	40
Finansiella intäkter	21	6		5
Finansiella kostnader	-20	-14		1
Periodens resultat	47	54	-8 mkr	46

Kostnadsutveckling 2017-2018



Divisionernas resultat 201803, resultat 201703, resultatkrav 201803



Resultat 201803: -51,4 mkr
 Resultat 201703: -69,5 mkr
 Resultatkrav 201803: -40,0 mkr

Uppföljning av ekonomiska handlingsplaner

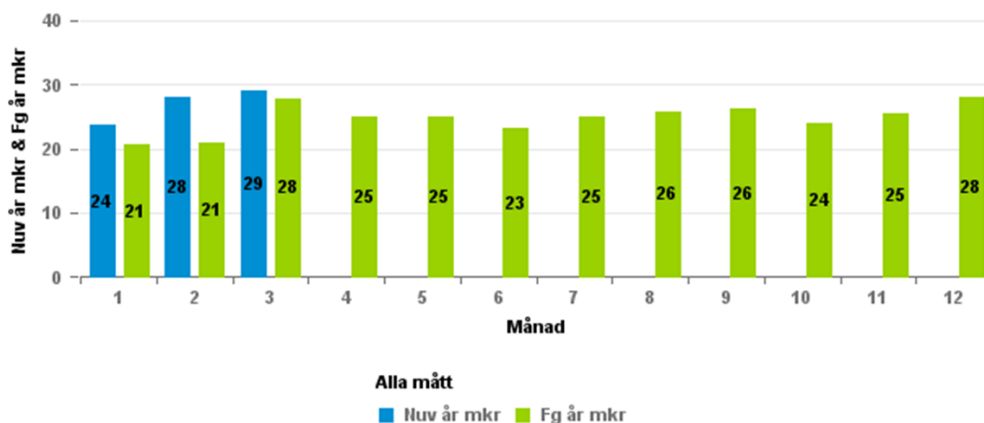
Ekonomisk	Uppdrag		Utfall
	Helår 2018	Mars 2018	Mars 2018
Närsjukvård	133,2	29,3	36,1
Länssjukvård	32,1	4,2	7,3
Service	6,0	1,6	1,7
Folktandvård	6,2	1,7	1,1
Totalt	177,5	36,8	46,2

Läkemedel

Sammanställning	2018-03.	2017-03.	mkr	%
Förmånläkemedel	175,6	162,5	13,0	8,0%
Rekvissionsläkemedel	57,2	67,6	-10,4	-15,4%
Total	232,7	230,1	2,6	1,1%

Kostnader inhyrd personal 2017-2018

Kostnader för inhyrd sjukvårdspersonal (Mkr) 2018-2017



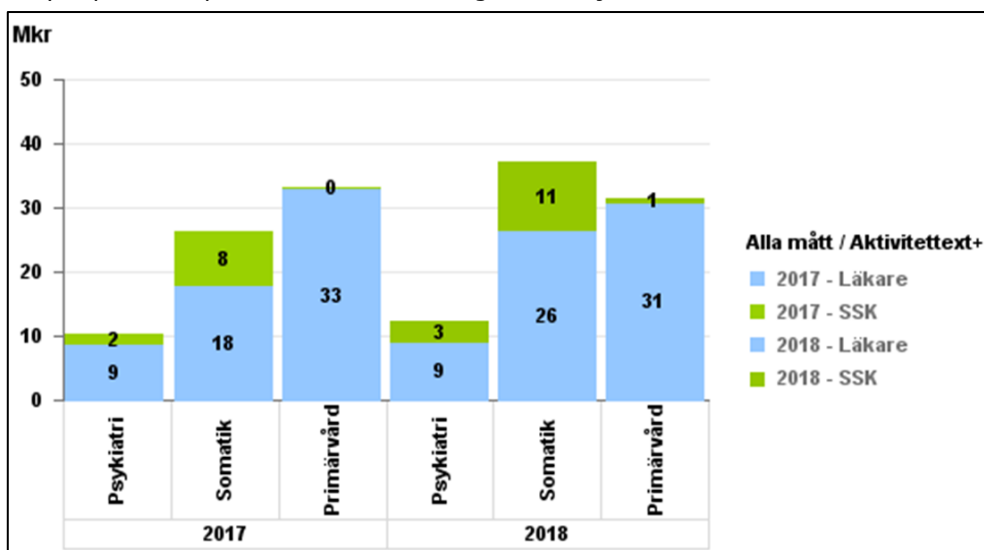
Akkumulerad Kostnad - inhyrd vårdpersonal

Division	Kategori	2018-3	2017-3	Förändring	2018-3	2017-3	Förändring
		Mkr	Mkr	Mkr	Årsarbetare	Årsarbetare	Årsarbetare
Division Närsjukvård	Andra	0	0	0	1	0	1
	Läkare	54	52	2	73	71	3
	Sjuksköterskor	9	7	2	20	16	5
Division Närsjukvård	Summa:	64	59	5	94	86	8

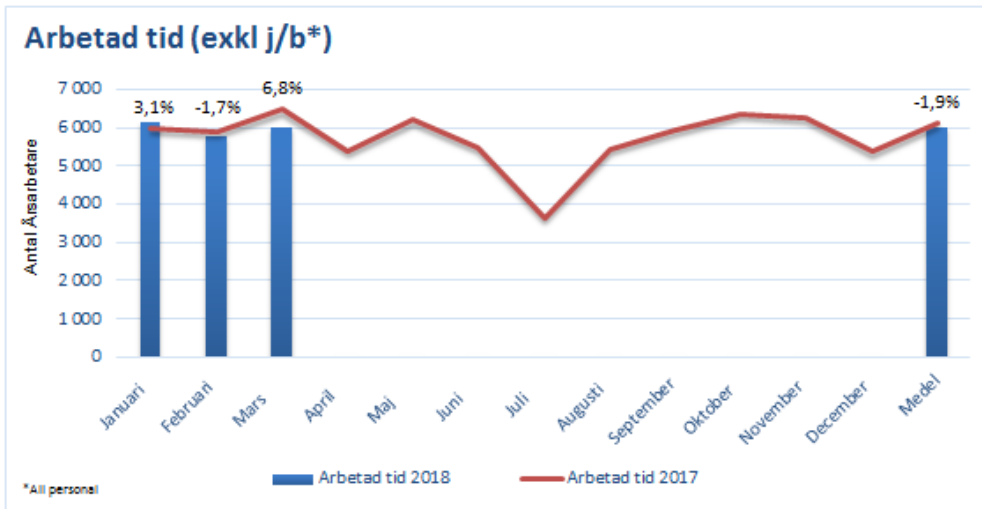
Division	Kategori	2018-3	2017-3	Förändring	2018-3	2017-3	Förändring
		Mkr	Mkr	Mkr	Årsarbetare	Årsarbetare	Årsarbetare
Division Länssjukvård	Läkare	12	7	5	18	12	6
	Sjuksköterskor	5	4	2	13	9	4
Division Länssjukvård	Summa:	17	11	7	31	21	10

Summa:	81	70	11	126	108	18
--------	----	----	----	-----	-----	----

Inhyrd personal per vårdform och kategori. Ack. jan-mars 2018



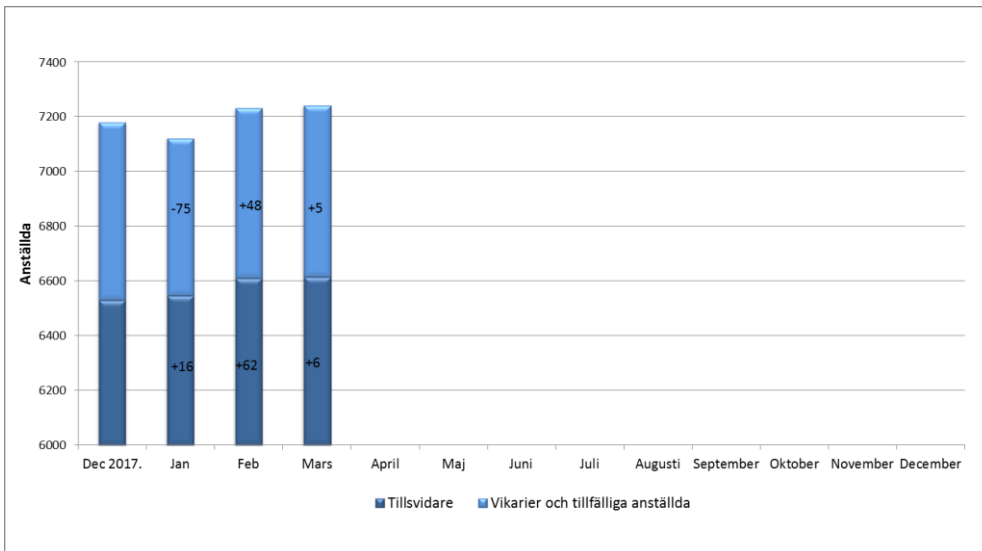
Årsarbetare* – arbetade timmar: Totalt arbetade timmar för anställd personal (exkl. jour och beredskap)



jan-mars 2018:
63 arbetsdagar
(-1,6%)

jan-mars 2017:
64 arbetsdagar

Antal anställda dec 2017- mars 2018



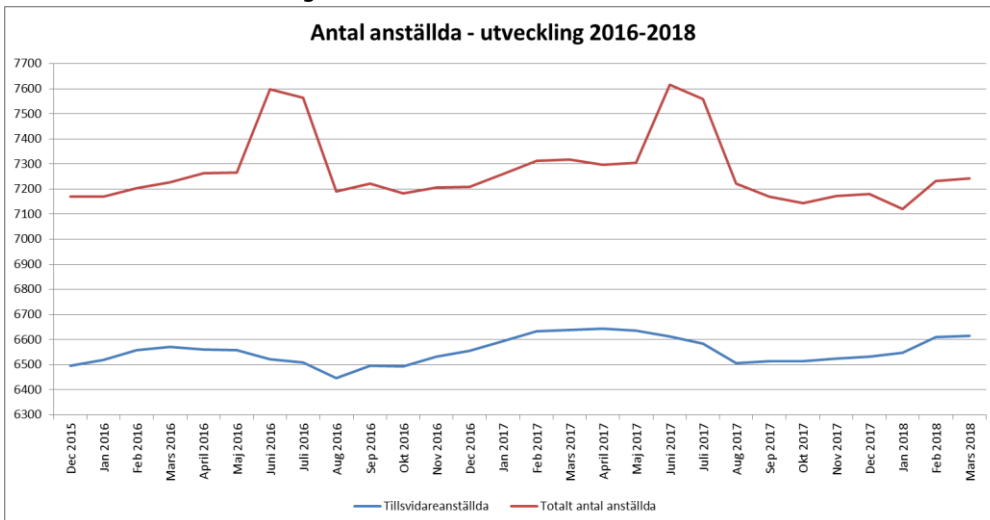
Ack. förändring från
dec 2017

Totalt +62, varav
Tillsvidare +84
Vikarier och tillfälligt
anställda -22

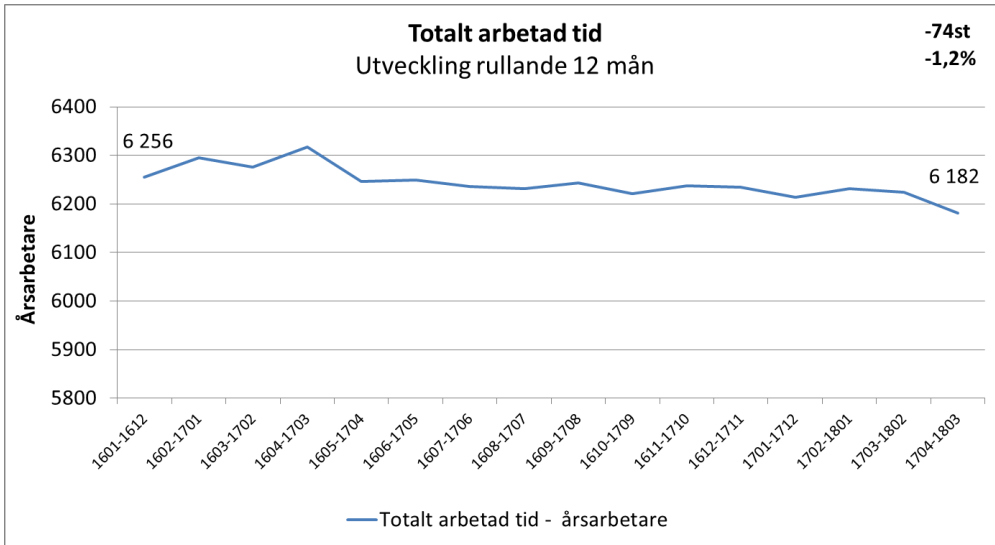
Ack förändring per
kategori från dec
2017

Läkare +21
Sjuksköterskor +7
Övrig vårdpersonal +18
Övrig personal +16

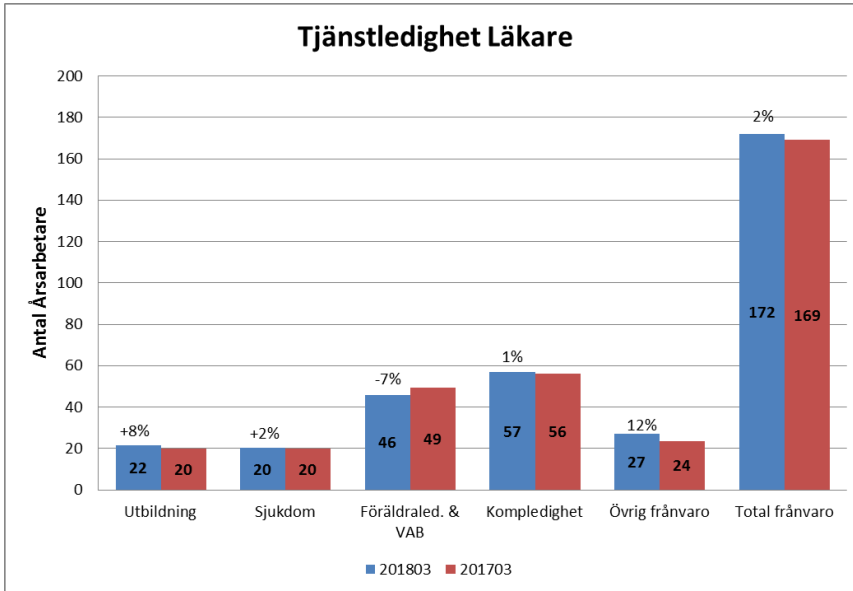
Antal Anställda utveckling 2015-2018



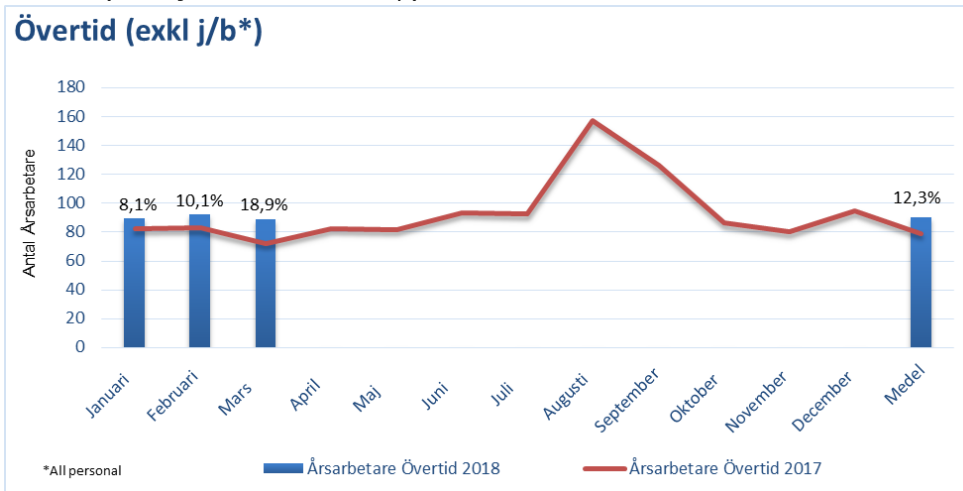
Totalt arbetade timmar för anställd personal (exkl. jour och beredskap): Rullande 12



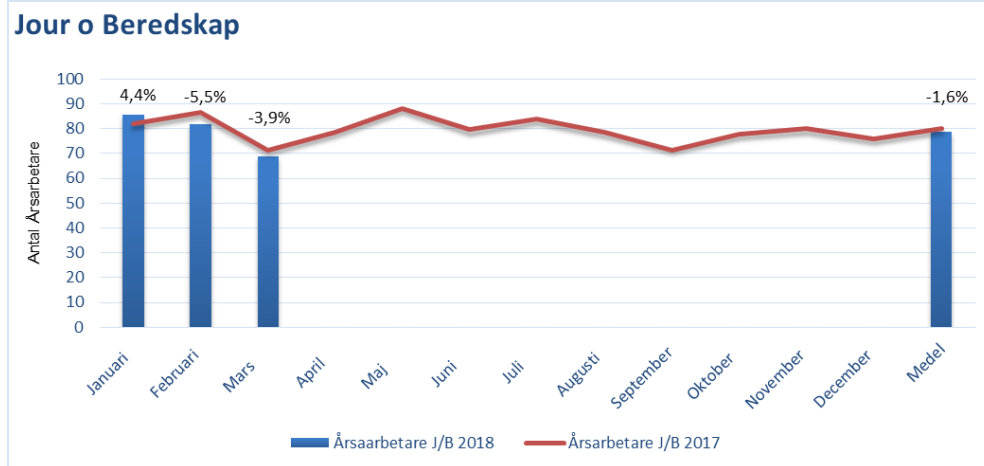
Tjänstledighet – Läkare ack. jan-mars 2018.



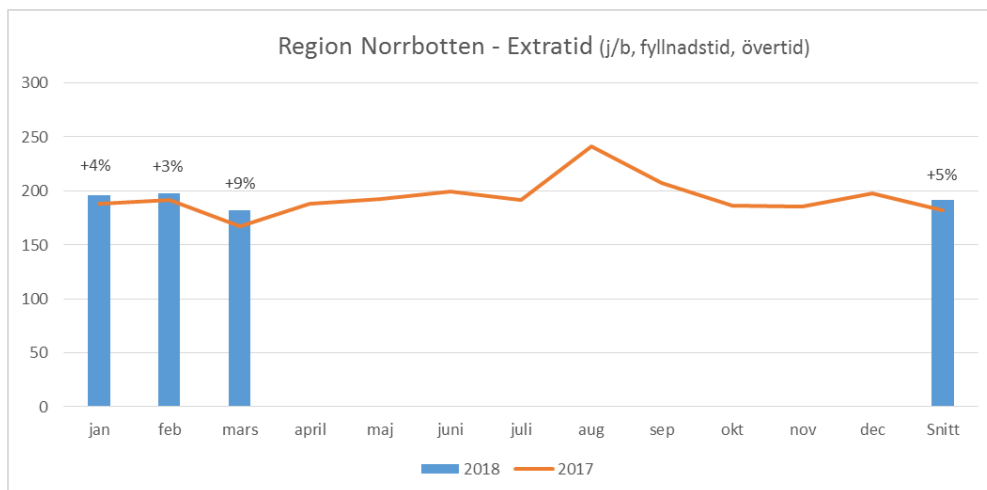
Övertid (exkl. jour och beredskap): Jämförelse 2017-2018



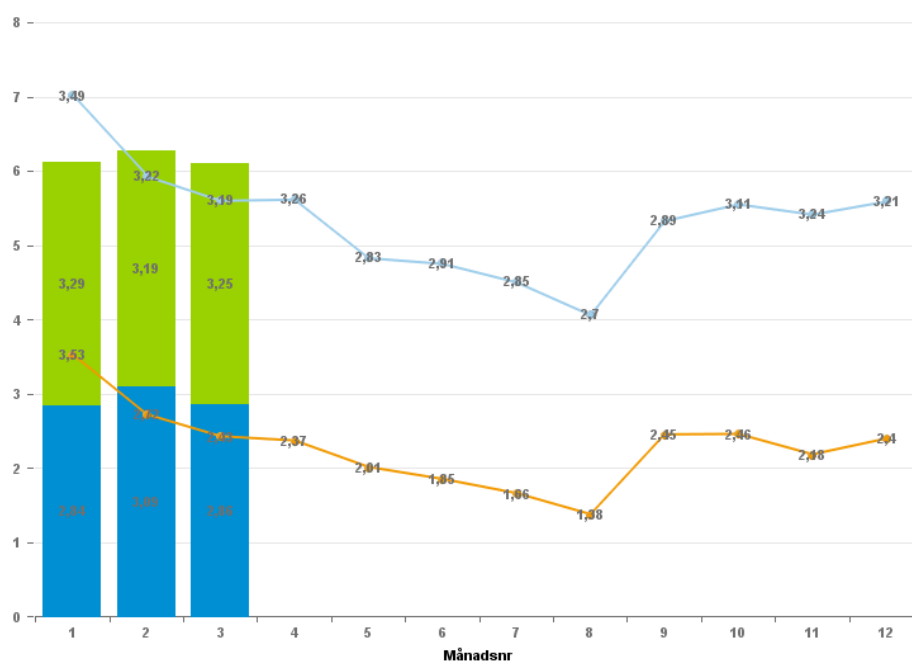
Jour och beredskap. Jämförelse 2017-2018



Extratid. Jämförelse 2017-2018



Sjukfrånvaro Jämförelse 2017-2018



Totalt 2017 jan-mars

Kort: 2,89%

Lång: 3,30%

Totalt 6,19%

Totalt 2018 jan-mars

Kort: 2,93%

Lång: 3,24%

Totalt: 6,17%

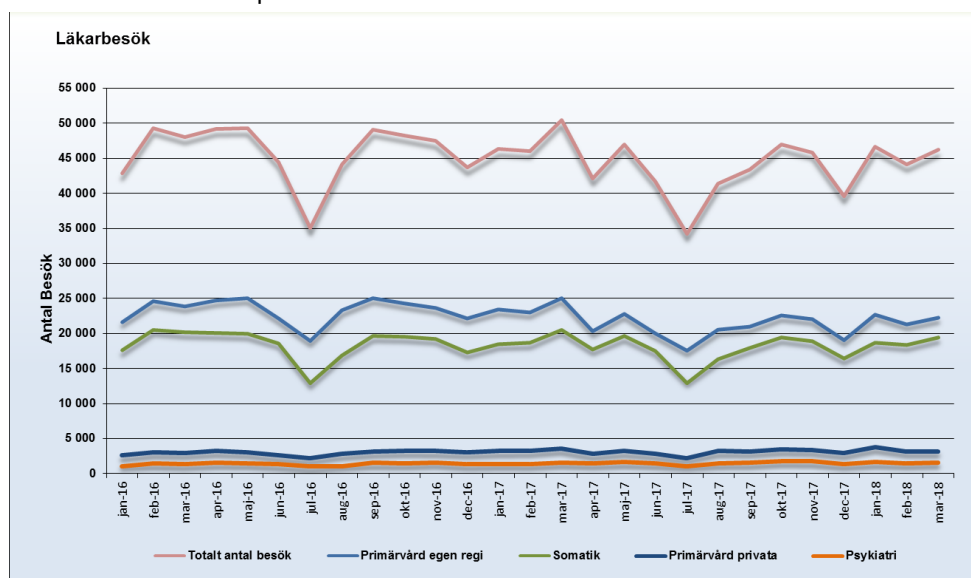
- Kortidssjukfrånvaro 2018
- Långtidsjukfrånvaro 2018
- Kortidssjukfrånvaro 2017
- Långtidsjukfrånvaro 2017

Verksamhet

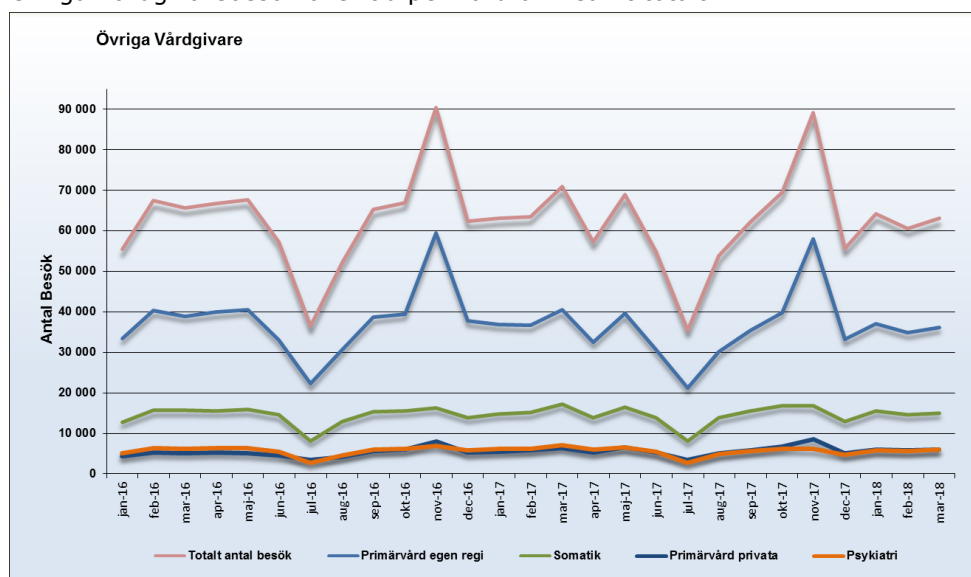
Produktion – Öppenvård

Besök	201803	201703	Förändring %
Läkarbesök	135 821	142 883	-4,9%
Primärvård NLL	66 003	71 299	-7,4%
Primärvård privata	10 022	9 870	1,5%
Somatik	55 339	57 582	-3,9%
Psykiatri	4 457	4 132	7,9%
Övriga vårdgivarbesök	187 816	197 443	-4,9%
Primärvård NLL	107 990	113 852	-5,1%
Primärvård privata	17 661	17 624	0,2%
Somatik	44 979	46 931	-4,2%
Psykiatri	17 186	19 036	-9,7%

Läkarbesök över tid per vårdform samt totalt



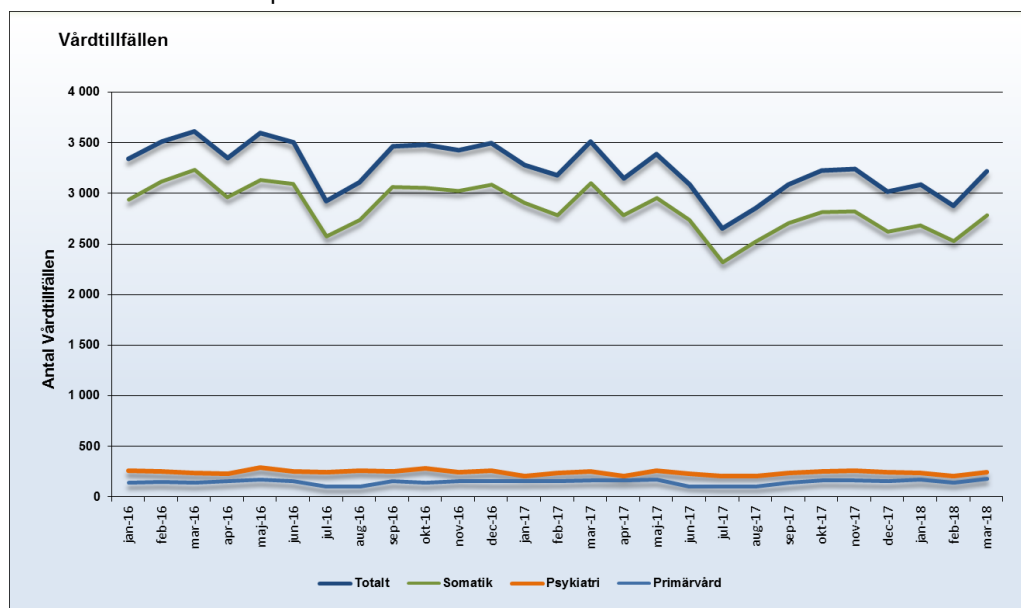
Övriga Vårdgivarbesök över tid per vårdform samt totalt



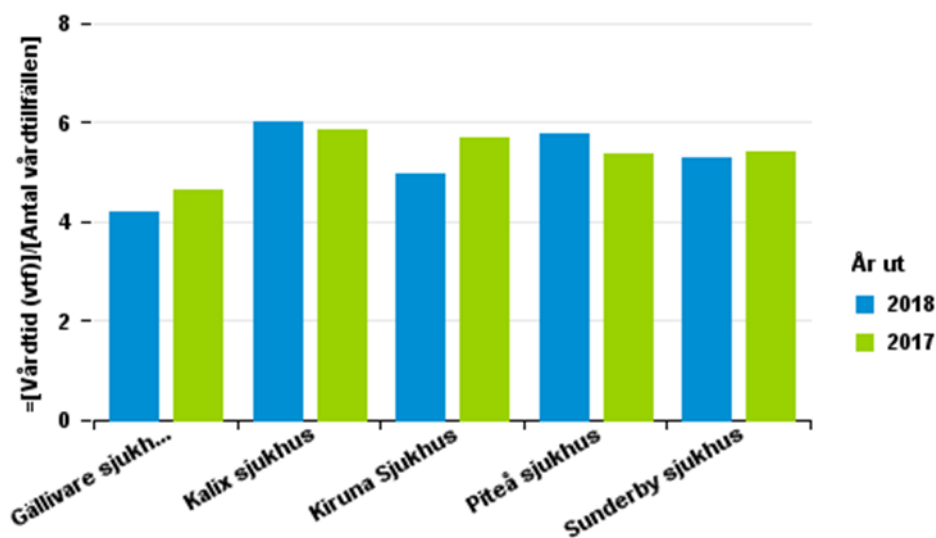
Produktion – Slutenvård

Vårdtillfällen	201803	201703	Förändring %
Totalt	9 180	9 488	-3,2%
Primärvård	498	480	3,8%
Somatik	8 006	8 305	-3,6%
Psykiatri	676	703	-3,8%

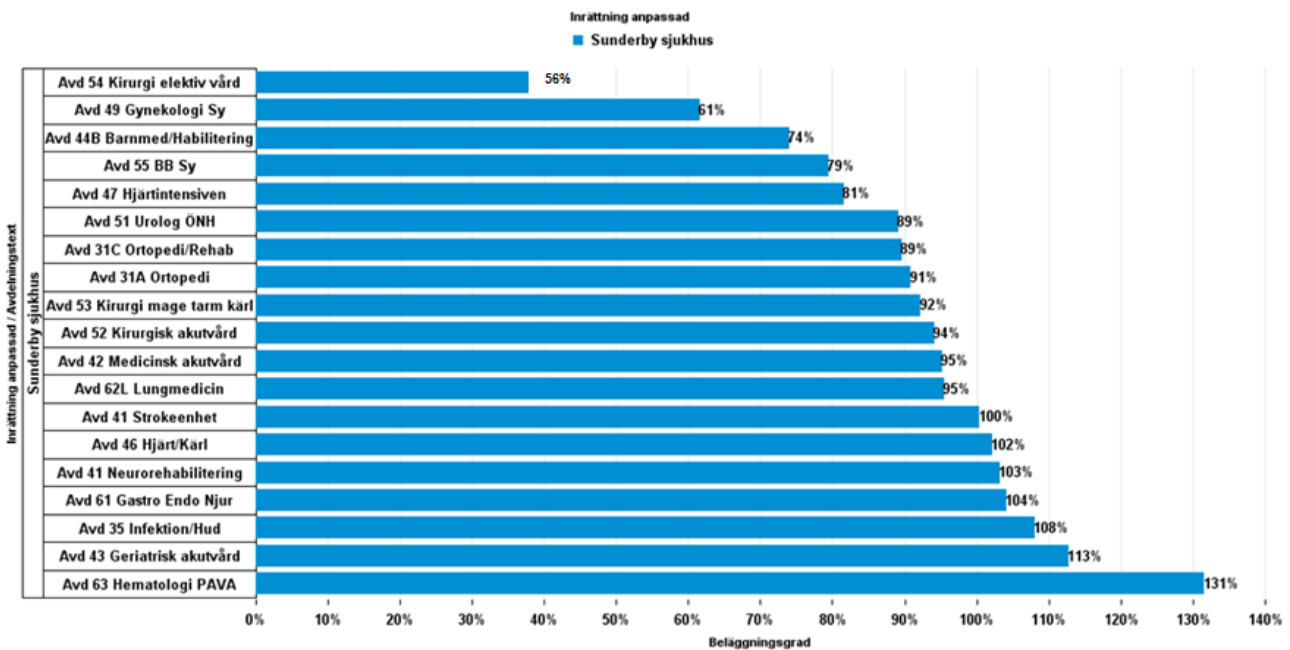
Vårdtillfällen över tid per vårdform samt totalt



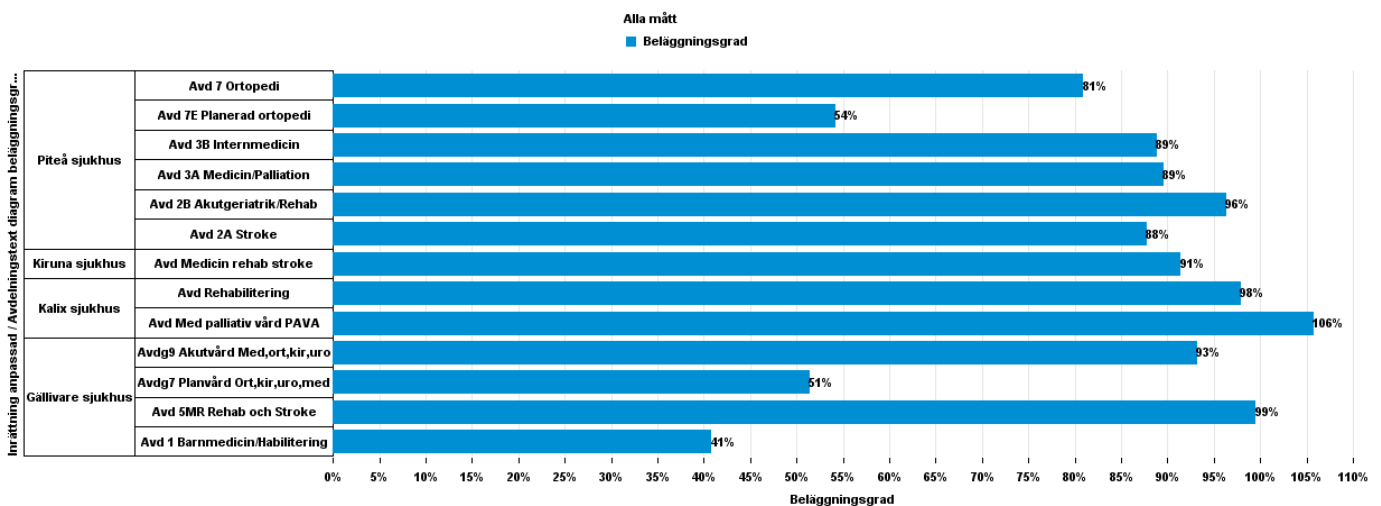
Medelvårdtid per sjukhus: Vecka 1-14



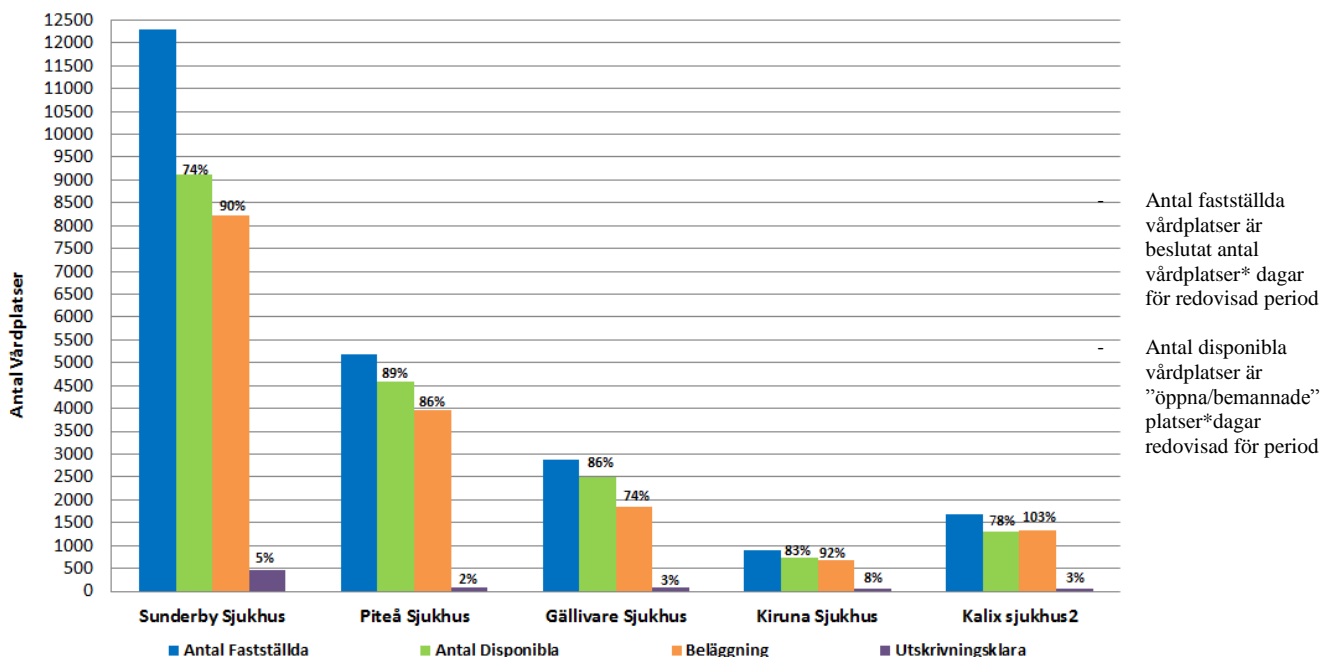
Beläggning: per avdelning (SY) mars 2018



Beläggning: per avdelning PE, KA, KX, GE mars 2018



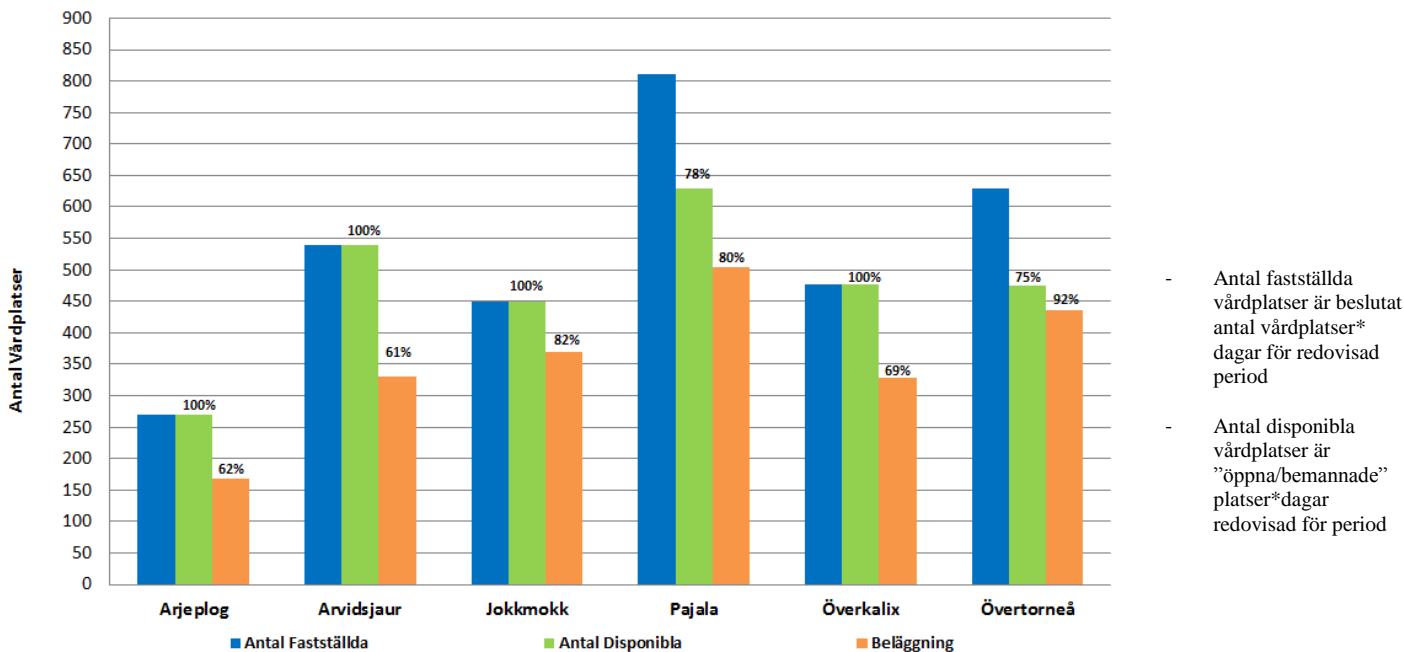
Antal vårdplatser och beläggning. Avser mars månad 2018 SY, PE, GE, KA



% ovanför disponibla avser disponibla i förhållande till fastställda
 % ovanför beläggning avser beläggning (inkl utskrivningsklara) i förhållande till disponibla
 % ovanför Utskrivningsklara avser utskrivningsklara i förhållande till disponibla

Antal fastställda vårdplatser är beslutat antal vårdplatser* dagar för redovisad period
 Antal disponibla vårdplatser är "öppna/bemannade" platser*dagar redovisad för period

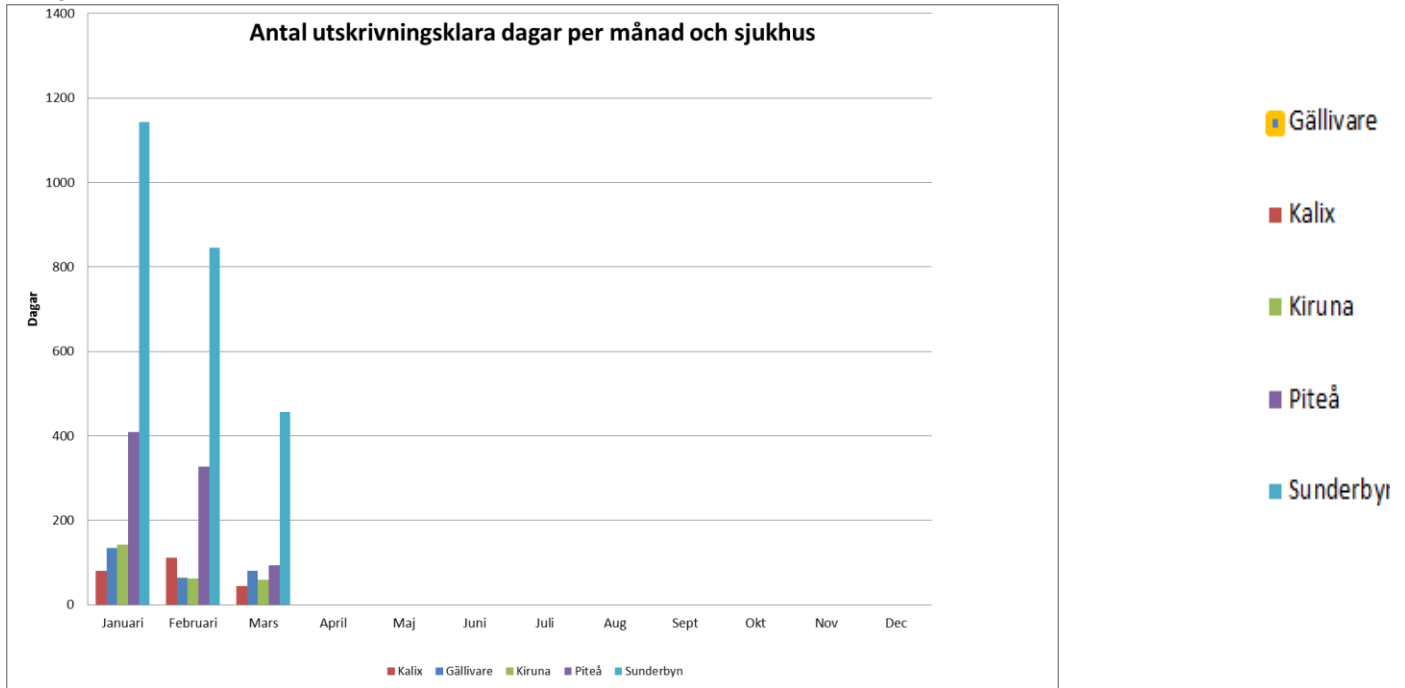
Antal vårdplatser och beläggning. Avser jan-mars 2018
 Obs-avdelningar Hälsocentraler



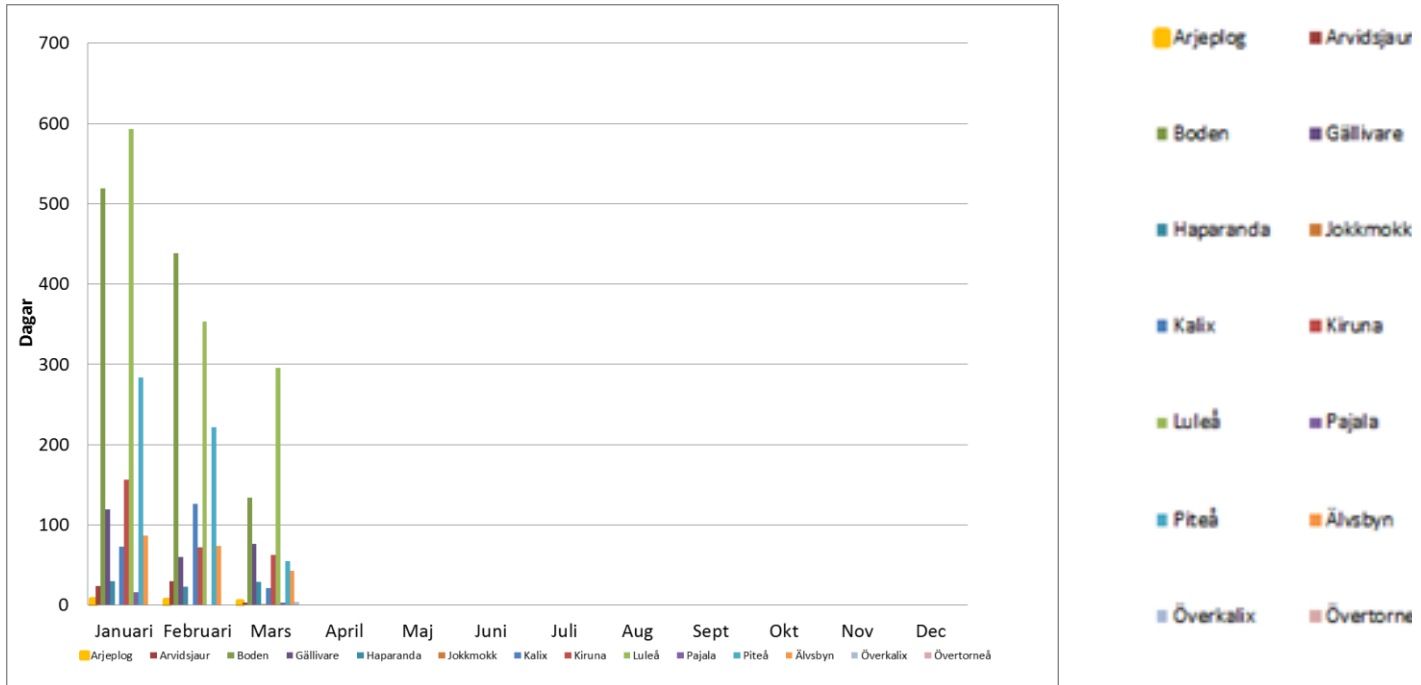
% ovanför disponibla avser disponibla i förhållande till fastställda
 % ovanför beläggning avser beläggning i förhållande till disponibla

- Antal fastställda vårdplatser är beslutat antal vårdplatser* dagar för redovisad period
 - Antal disponibla vårdplatser är "öppna/bemannade" platser*dagar redovisad för period

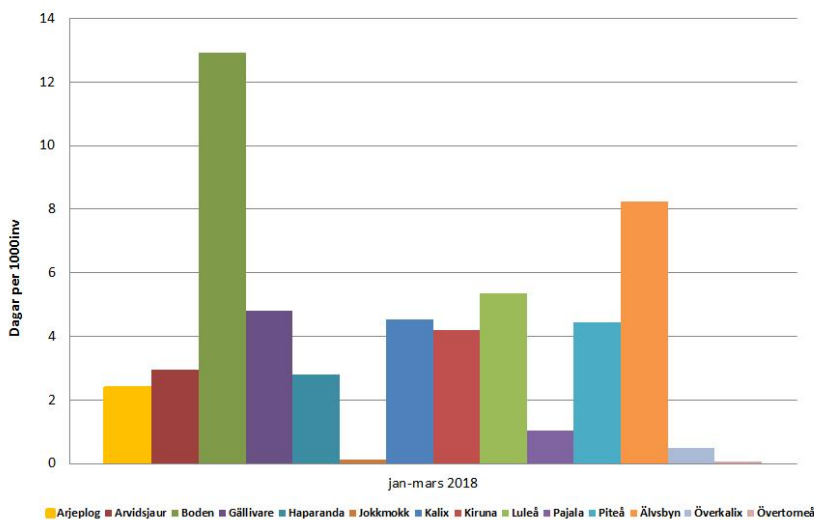
Utskrivningsklara patienter, dagar per månad Per sjukhus



Utskrivningsklara patienter, dagar per månad Per kommun



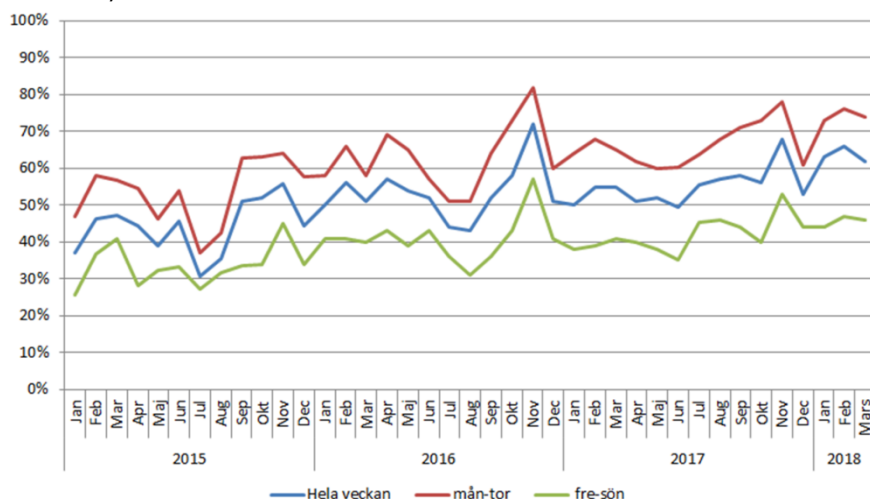
Utskrivningsklara per 1000 invånare. Jan-mars 2018



Kommun	Jan	Feb	Mars	Snitt
Arjeplog	2,85	2,49	1,78	2,38
Arvidsjaur	3,74	4,68	0,47	2,96
Boden	18,43	15,55	4,76	12,91
Gällivare	6,71	3,38	4,28	4,79
Haparanda	3,07	2,35	2,96	2,79
Jokkmokk	0,00	0,00	0,40	0,13
Kalix	4,52	7,80	1,30	4,54
Kiruna	6,75	3,11	2,73	4,20
Luleå	7,66	4,56	3,82	5,34
Pajala	2,63	0,00	0,49	1,04
Piteå	6,75	5,28	1,31	4,44
Älvsbyn	10,56	8,98	5,22	8,25
Överkalix	0,00	0,30	1,20	0,50
Övertorneå	0,00	0,00	0,23	0,08
Norrbotten	7,61	5,60	2,93	5,38

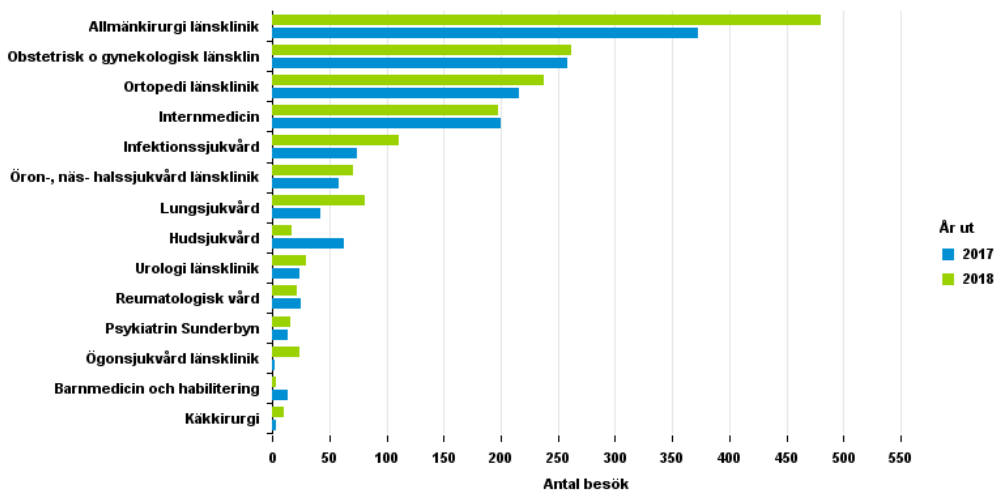
Beläggning – Patienthotellet

Andel uthyrda rum



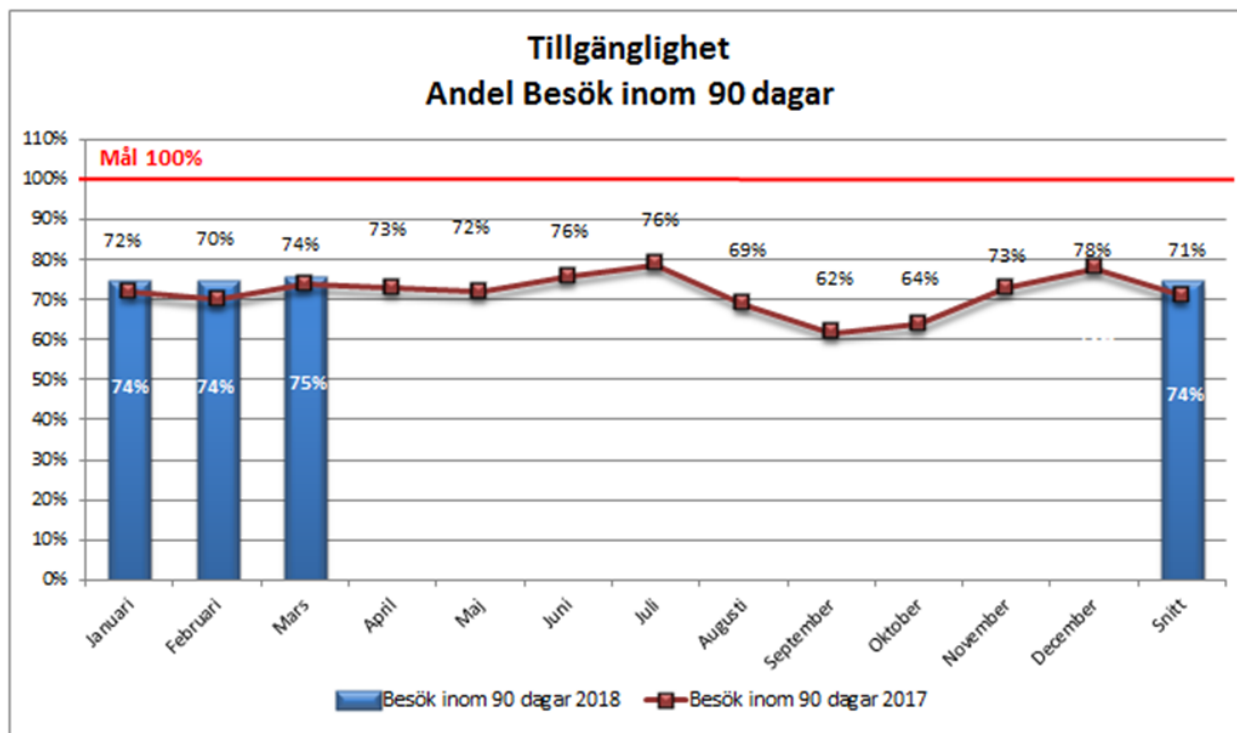
Registrerade besök patienthotellet per klinik

Avser registrerade besök per dag där patienter har fått en eller flera medicinska åtgärder av patienthotellets personal Jmf per 201803 och 201703



Tillgänglighet

Andel som fått läkarbesök inom 90 dagar



Andel som fått åtgärd/behandling inom 90 dagar

