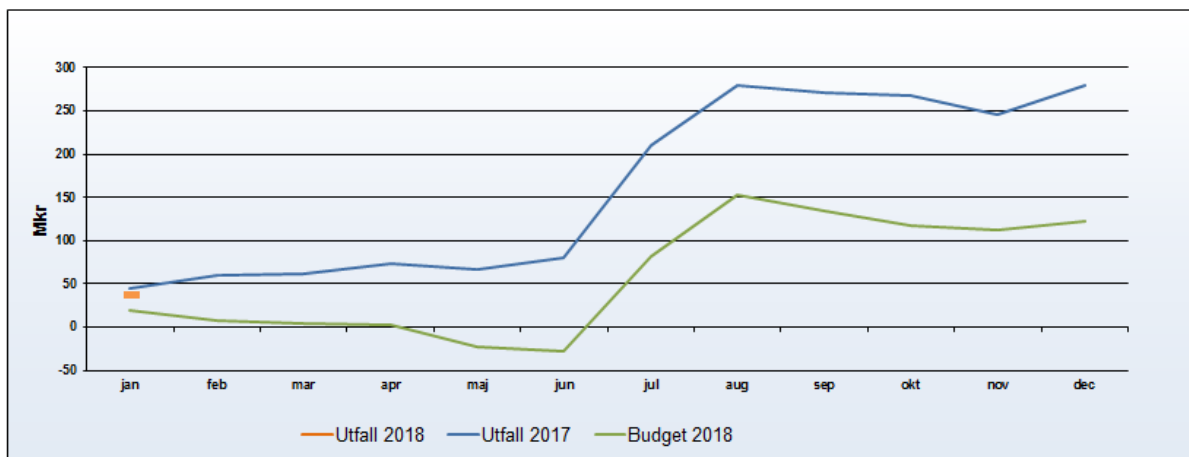


- Periodens resultat är + 32 mkr, en positiv avvikelse mot budget med 8 mkr.
- Nettokostnaderna har ökat med 5,3% jämfört med samma period föregående år. Periodens nettokostnaderna är 16 mkr lägre än budget.
- Divisionerna redovisar ett utfall på -8 mkr vilket är 10 mkr sämre än periodens resultatkrav. Det är närsjukvården som står för den negativa avvikelsen mot resultatkravet.
- Regiongemensamma verksamheter visar en positiv avvikelse mot budget med 17 mkr. Avvikelsen förklaras av ej förbrukade medel för asyl- och flyktingmedel 4 mkr, läkemedel 6 mkr, reserv SUSSA 2 mkr, regiondirektörens stab och uppdrag 2 mkr, IT-utveckling 1 mkr, kulturverksamheten 1 mkr, och vårdval 1 mkr.
- Utfallet av divisionernas ekonomiska handlingsplaner är 8 mkr jämfört med planerade 13 mkr.
- Kostnader för inhyrd personal är 24 mkr, en ökning med 3 mkr jmf med 2017. Ökningen avser både läkare och sjuksköterskor.
- Den totala arbetade tiden har ökat med 3,1% vilket beror på fler arbetsdagar i januari 2018 jämfört med januari 2017. Övertiden ökar i januari 2018 med 7 årsarbetare (8,8%) jämfört med januari 2017 och frånvarotiden har minskat med motsvarande 14 årsarbetare under samma period. Personalkostnaderna exkl. pensioner ökar med 2% (7 mkr). Kostnaden för övertid och j/b har ökat med 6,8 %. Sjuklönekostnaderna har minskat med 0,5 mkr.
- Beläggningen på patienthotellet är något högre än januari 2017.
- Beläggningen i januari på vårdavdelningarna i Sunderbyn är 91%, Piteå 100%, Gällivare 66%, Kiruna 91%, Kalix 100 %. Antal disponibla vårdplatser uppgår till 76% i Sunderbyn, 64 % i Gällivare, 83% Kiruna. I Piteå 93% och i Kalix 81%.
- Utskrivningsklara upptar i Sunderbyn 11% av de disponibla platserna, i Kiruna 16%, Kalix 7%, Piteå 8% och i Gällivare 5%.
- Medelvårdtiden i Gällivare är lägre jämfört med januari 2017 medan den i Kalix, Kiruna, Piteå och Sunderbyn ligger på något högre nivå.
- Kostnaden för rekvisitionsläkemedel ökar med 5,7 mkr jämfört med januari fg år.

Resultatutveckling (före finansnetto)



Resultat före finansiella jan 2018: +36 mkr

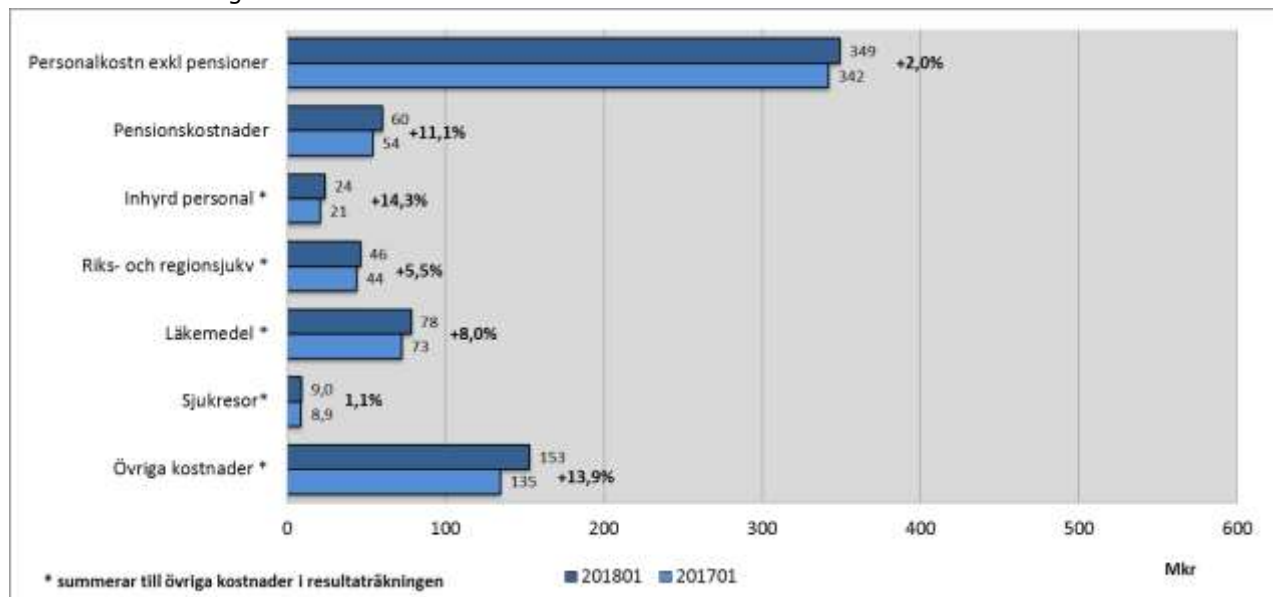
Budget före finansiella jan 2017: +44 mkr

Förändring -8 mkr

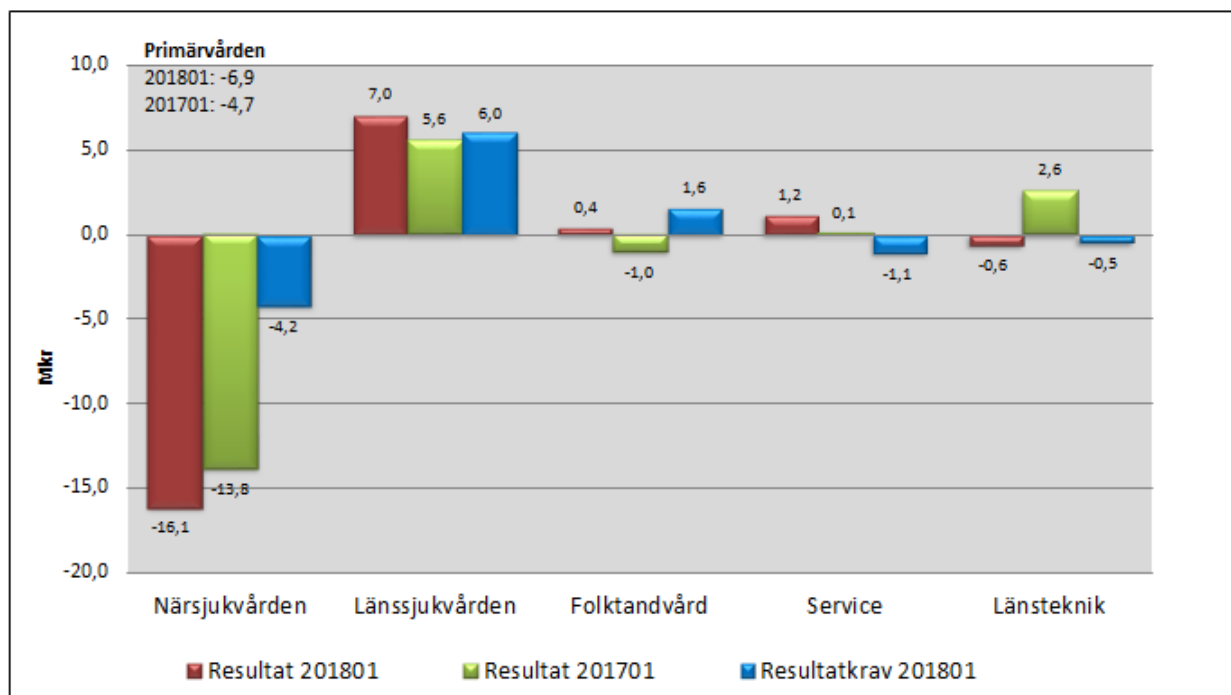
Resultaträkning

Resultaträkning (Mkr)	201801	201701	Förändring 201801- 201701	Avvikelse mot budget 2018
Verksamhetens intäkter	87	80	8,4%	-8
Verksamhetens kostnader	-738	-698		24
varav personalkostnader	-409	-396	3,2%	5
varav övriga kostnader	-311	-281	10,8%	15
varav avskrivningar	-18	-21		4
Verksamhetens nettokostnad	-651	-618	5,3%	16
Skatteintäkter	535	522	3,8%	3
Generella statsbidrag och utjämning	152	140		-1
Resultat före finansiella poster	36	44	-8 mkr	18
Finansiella intäkter	2	0		-10
Finansiella kostnader	-6	-4		0
Periodens resultat	32	40	-8 mkr	8

Kostnadsutveckling 2017-2018



Divisionernas resultat 201801, resultat 201701, resultatkrav 201801



Resultat 201801: -8,1 Mkr

Resultat 201701: -6,5 Mkr

Resultatkrav 201801: 1,8 Mkr

Uppföljning av ekonomiska handlingsplaner

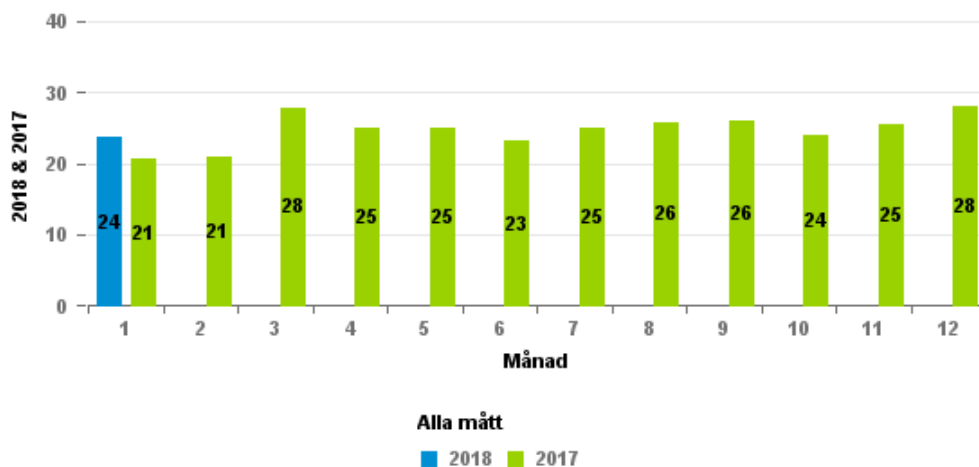
Ekonomisk handlingsplan 2018	Uppdrag		Utfall Jan 2018
	Helår 2018	Jan 2018	
Närsjukvård	133,2	9,5	7,1
Länssjukvård	32,1	3,0	0,0
Service	6,0	0,3	0,7
Folktandvård	6,2	0,6	0,1
Totalt	177,5	13,4	7,9

Läkemedel

Sammanställning	2018-01.	2017-01.	mkr	%
Förmånläkemedel	55,4	55,3	0,1	0,2%
Rekvistionsläkemedel	23,0	17,3	5,7	33,1%
Total	78,4	72,6	5,8	8,0%

Kostnader inhyrd personal 2017-2018

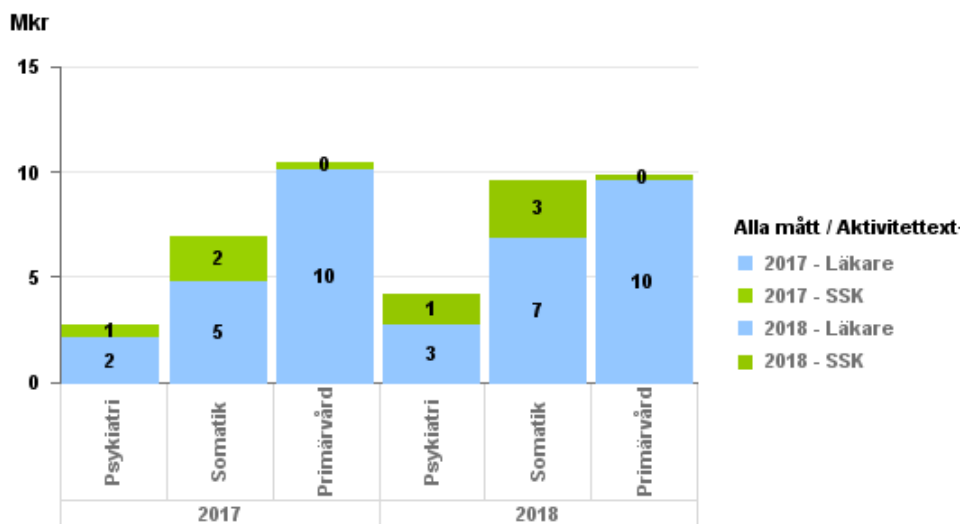
Kostnader för inhyrd sjukvårdspersonal (Mkr) 2018-2017



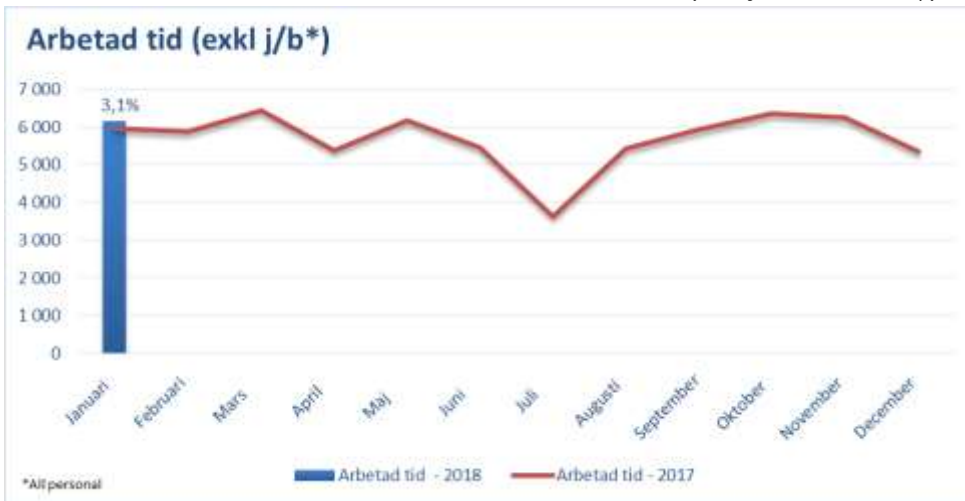
Akkumulerad Kostnad - inhyrd vårdpersonal

Division	Kategori	2018-1	2017-1	Förändring
		Mkr	Mkr	
Division Närsjukvård	Läkare	16	16	0,3
	Sjuksköterskor	3	2	0,5
Division Närsjukvård	Summa:	19	18	0,7
<hr/>				
Division	Kategori	2018-1	2017-1	Förändring
		Mkr	Mkr	
Division Länssjukvård	Läkare	3	1	1,5
	Sjuksköterskor	2	1	0,9
Division Länssjukvård	Summa:	5	2	2,3
	Summa:	24	21	3,1

Inhyrd personal per vårdform och kategori



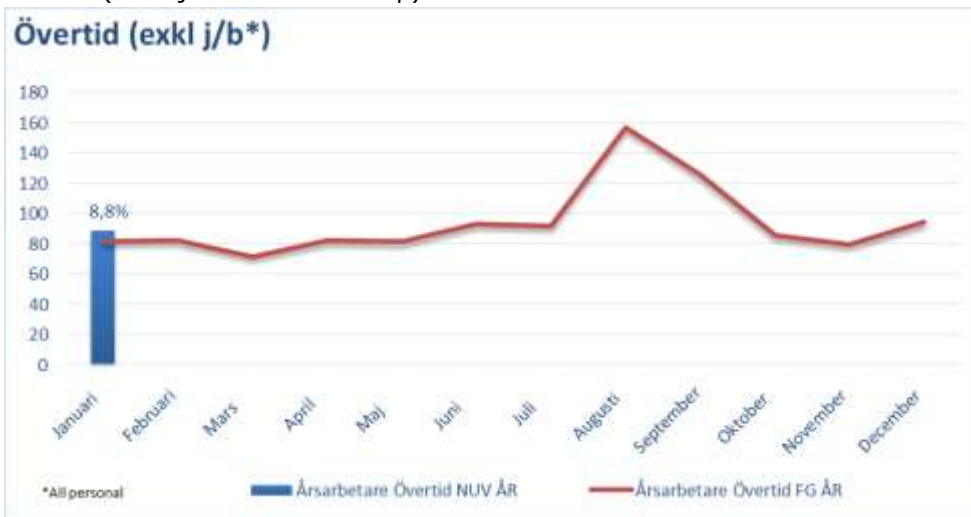
Årsarbetare* – arbetade timmar: Totalt arbetade timmar NLL (exkl. jour och beredskap)



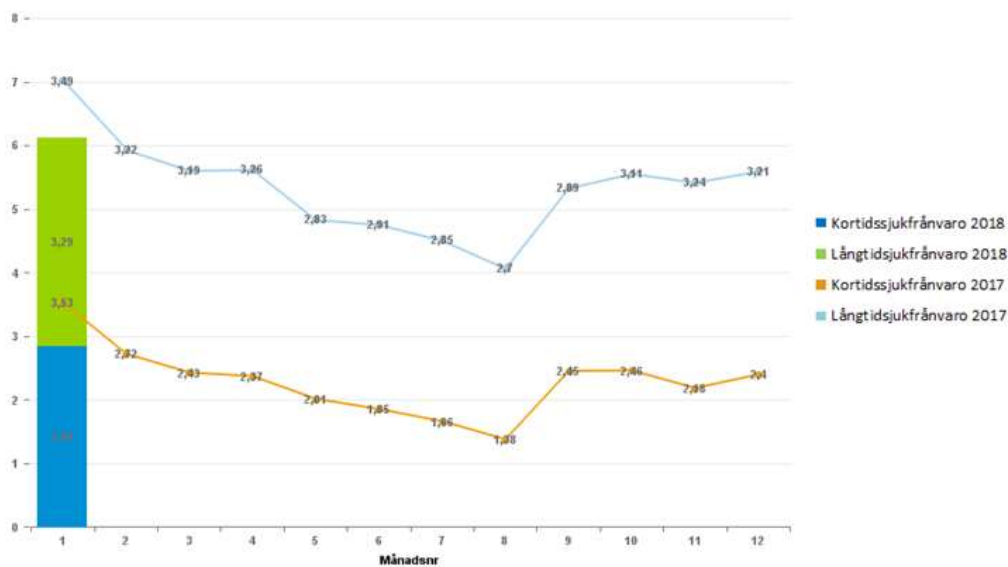
Jan 2018:
22 arbetsdagar
(+5%)

Jan 2017:
21 arbetsdagar

Övertid (exkl. jour och beredskap): Jämförelse mellan 2017-2018

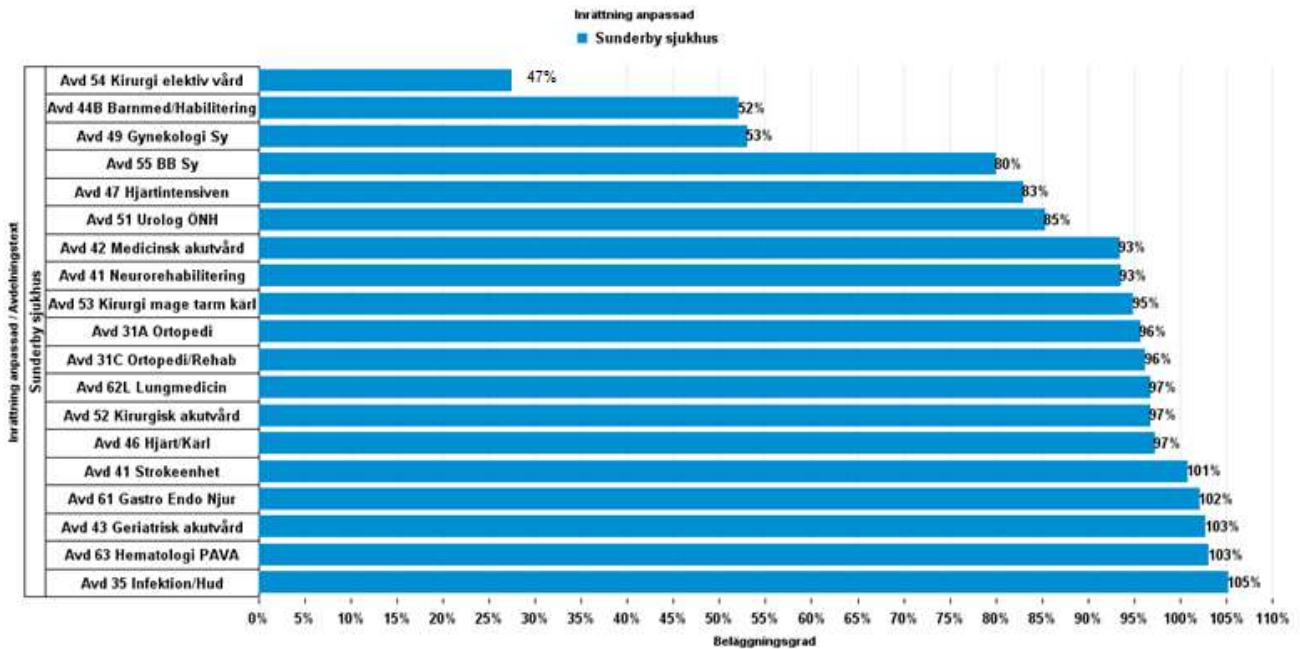


Sjukfrånvaro Jämförelse 2017-2018

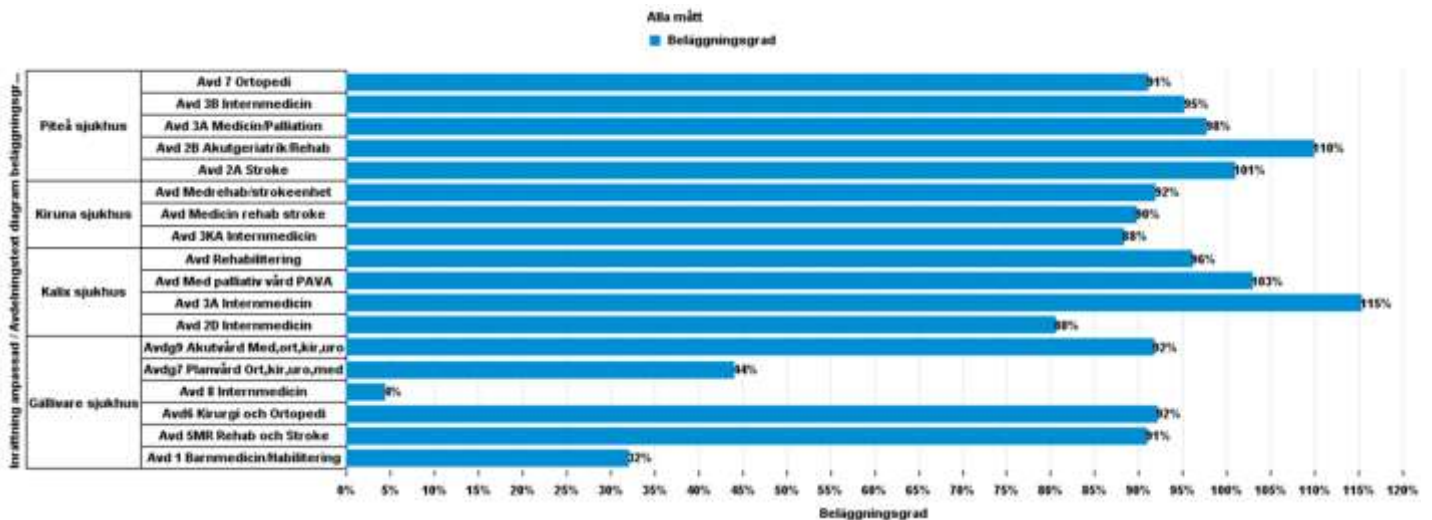


Verksamhet

Beläggning: per avdelning (SY) Jan 2018

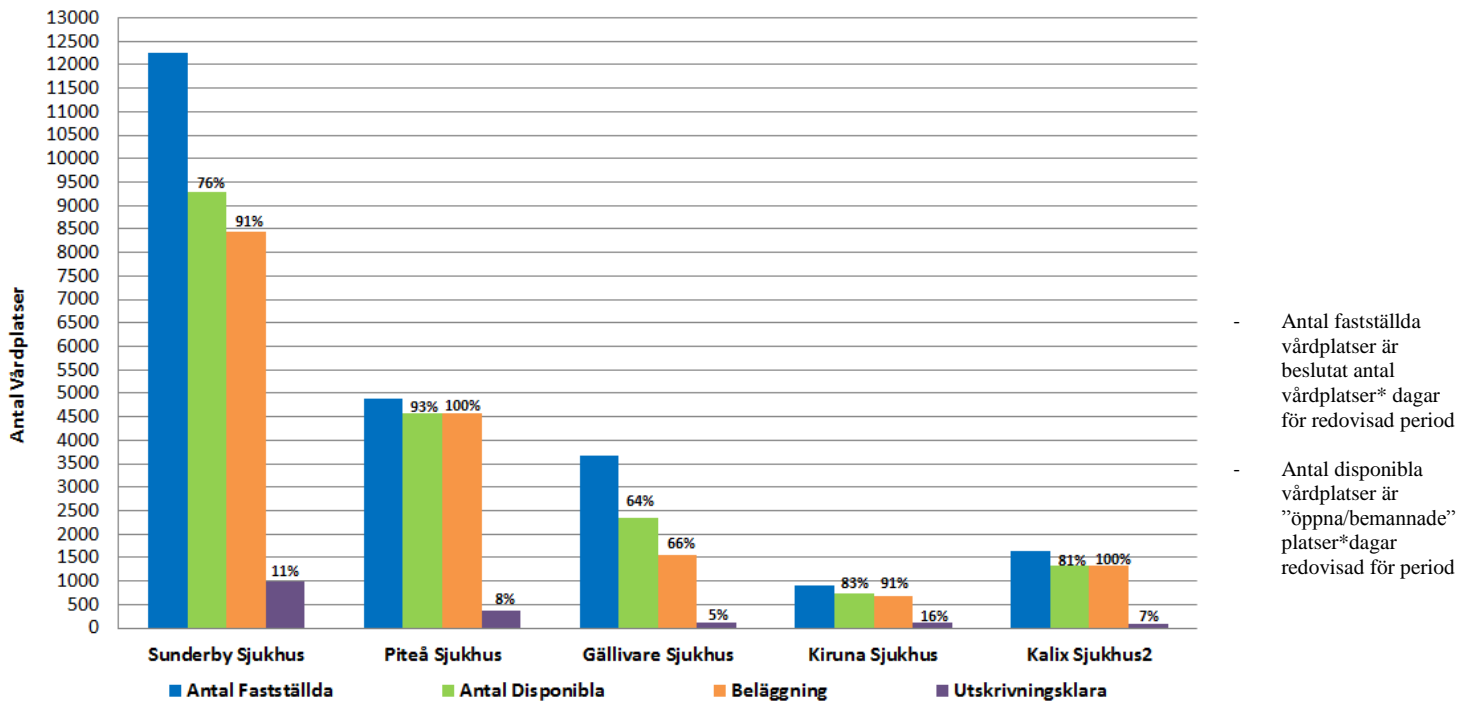


Beläggning: per avdelning PE, KA, KX, GE. Jan 2018



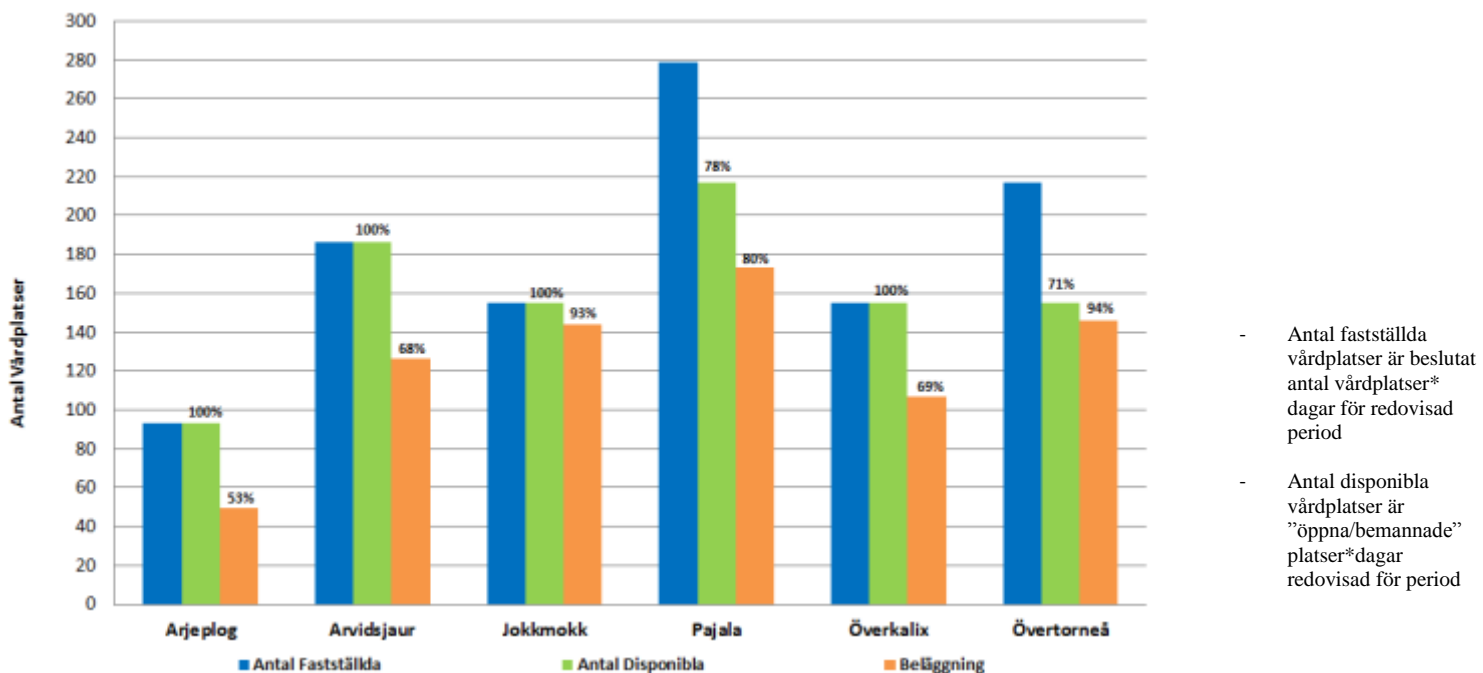
Omorganisationer under januari påverkar antalet avdelningar i statistiken för januari 2018.

Antal vårdplatser och beläggning. Avser januari månad 2018
SY, PE, GE, KA, KX



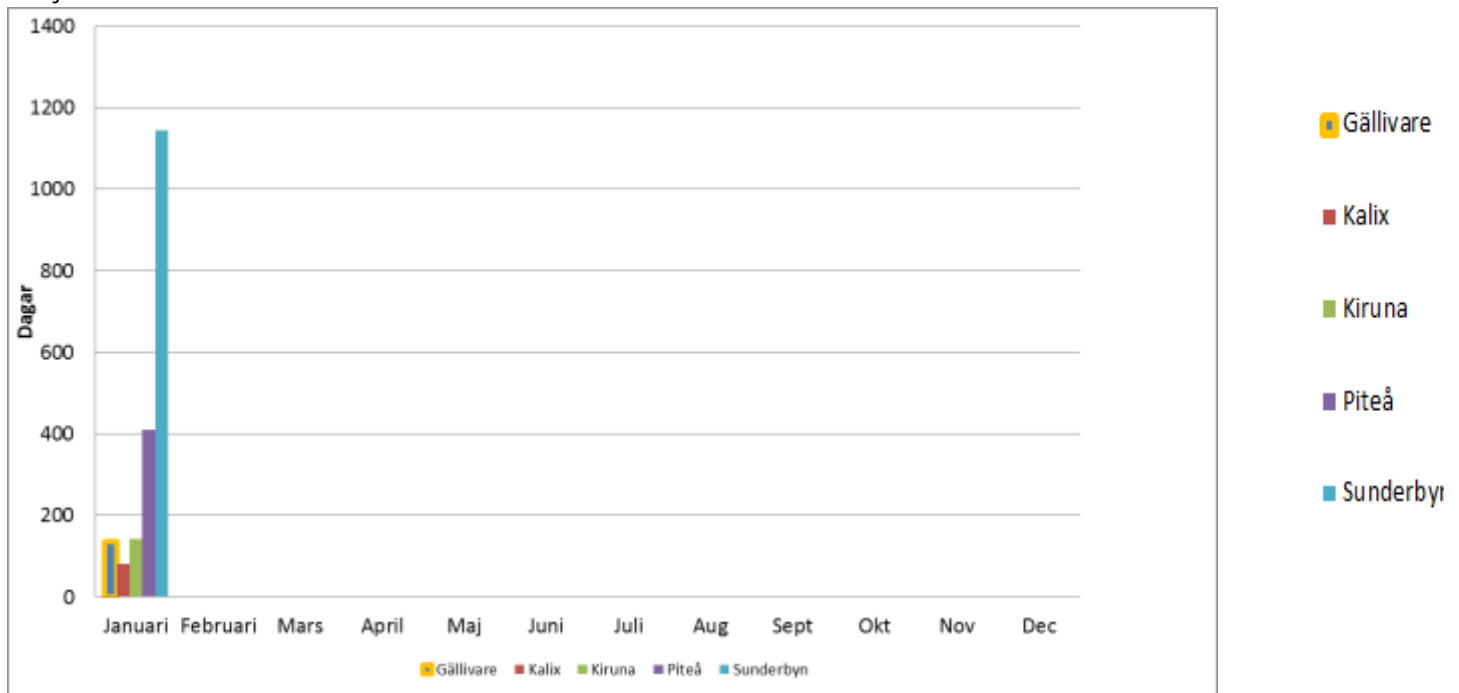
% ovanför ■ disponibla avser disponibla i förhållande till fastställda
 % ovanför ■ beläggning avser beläggning (inkl utskrivningsklara) i förhållande till disponibla
 % ovanför ■ Utskrivningsklara avser utskrivningsklara i förhållande till disponibla

Antal vårdplatser och beläggning. Avser jan 2018
Obs-avdelningar Hälsocentraler

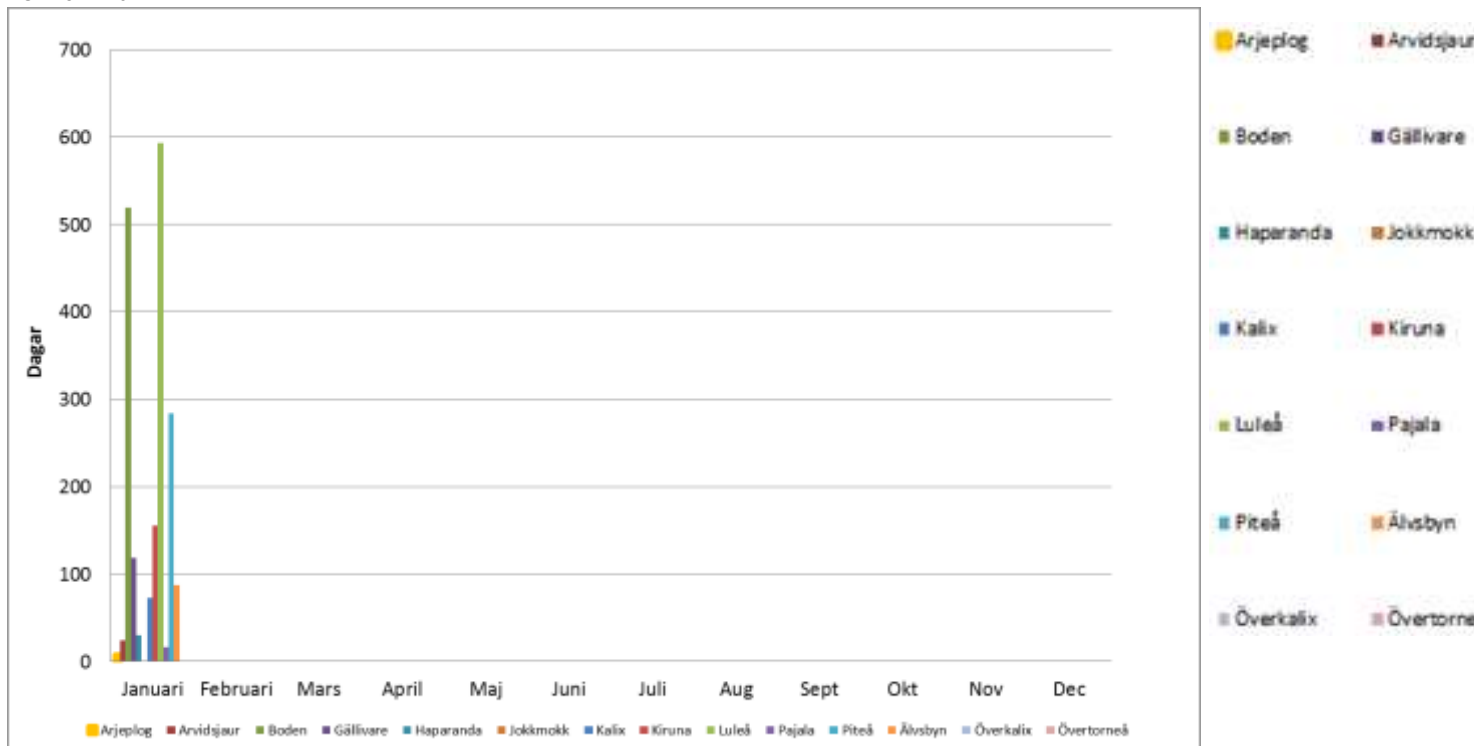


% ovanför ■ disponibla avser disponibla i förhållande till fastställda
 % ovanför ■ beläggning avser beläggning förhållande till disponibla

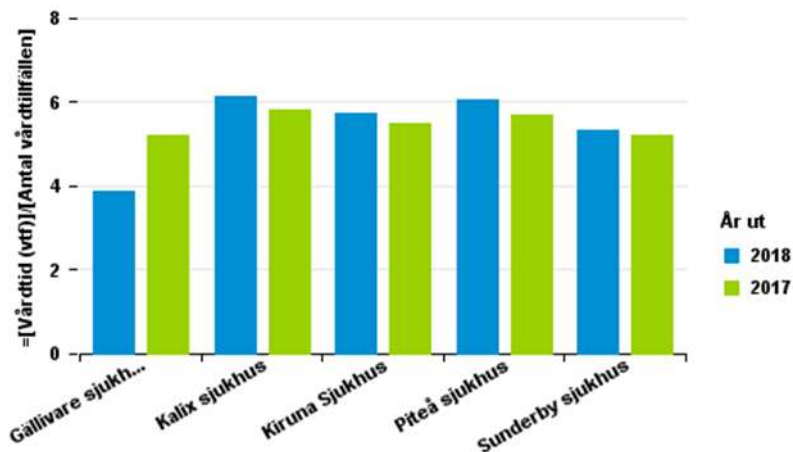
Utskrivningsklara patienter, dagar per månad Per sjukhus



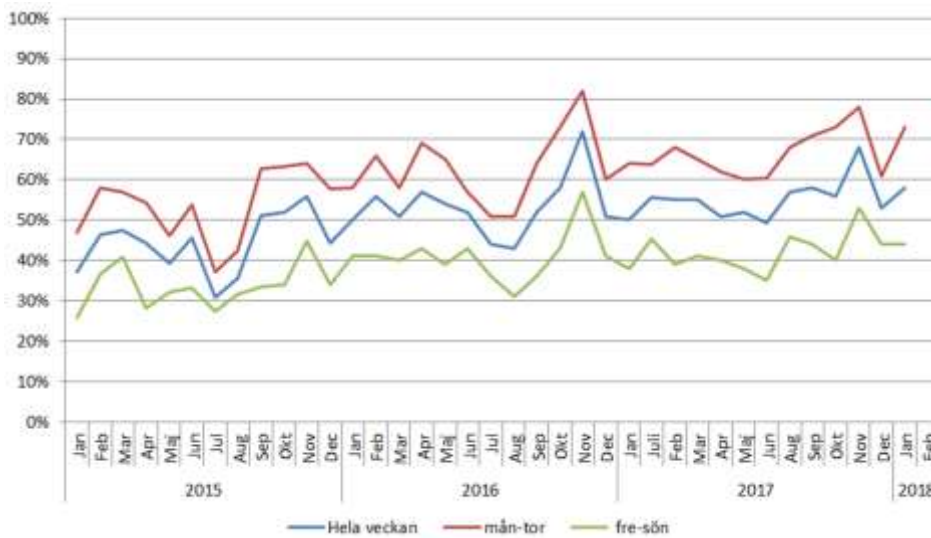
Utskrivningsklara patienter, dagar per månad Per kommun



Medelvårdtid per sjukhus: Vecka 1-5



Beläggning – Patienthotellet
Andel uthyrda rum



Registrerade besök patienthotellet per klinik

Avser registrerade besök per dag där patienter har fått en eller flera medicinska åtgärder av patienthotellets personal Jmf per 201701 och 201801

