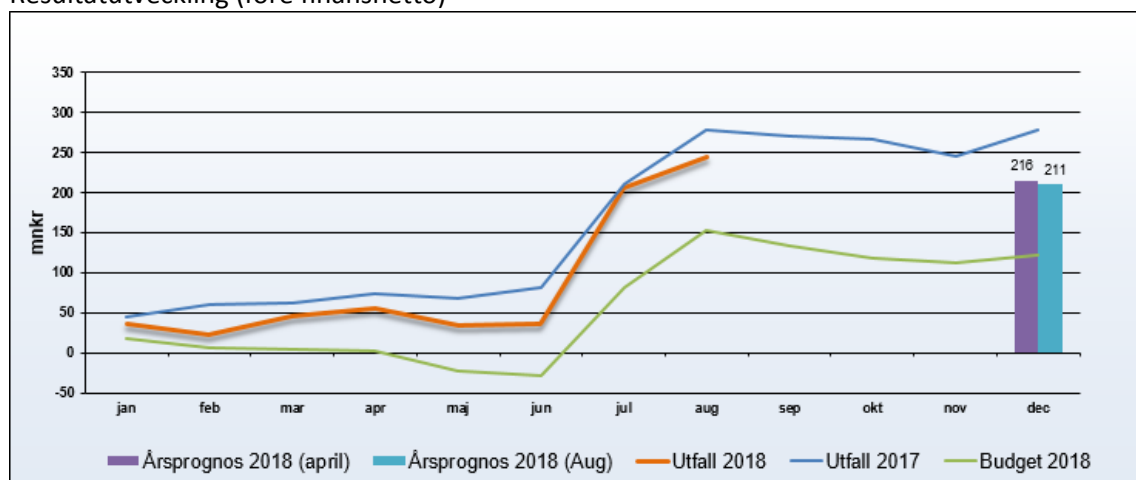


- Periodens resultat är + 234 mnkr, en positiv avvikelse mot budget med 90 mnkr men en försämring med 60 mnkr jmf föregående år.
- Nettokostnaderna har ökat med 3,4 procent jämfört med samma period föregående år. Periodens nettokostnader är 97 mnkr lägre än budget.
- Regionens prognos för 2018 visar resultat på + 321 mnkr vilket är 129 mnkr bättre än budget.
- Divisionerna redovisar ett resultat på -203 mnkr vilket är 10 mkr bättre än föregående år när hänsyn tas till budgetjusteringar. Utfallet är 95 mnkr sämre än periodens resultatmål där division Närsjukvård avviker med -54 mnkr mot resultatmålet och division Länssjukvård med -52 mnkr. Divisionernas nettokostnader har ökat med 3,6 procent jämfört med samma period föregående år.
- Divisionernas prognos för 2018 är -318 mnkr vilket är 154 mnkr sämre än resultatmålet.
- Regiongemensamma verksamheter visar en positiv avvikelse mot resultatmålet med 104 mnkr. Avvikelsen förklaras av ej förbrukade medel för asyl- och flyktingmedel 11 mnkr, läkemedel 19 mnkr, reserv SUSSA 2 mnkr, regiondirektörens stab och uppdrag 58 mnkr, IT-utveckling 6 mnkr och kulturverksamheten 8 mnkr.
- Utfallet av divisionernas ekonomiska handlingsplaner är 69 mnkr jämfört med planerade 111 mnkr.
- Kostnader för inhyrd personal är 218 mnkr, en ökning med 25 mnkr jmf med 2017. Ökningen avser både läkare och sjuksköterskor och är inom somatik. Ökningen motsvarar 18 årsarbetare.
- Personalkostnaderna exkl. pensioner har ökat med 1,8 procent (48 mnkr) varav löneavtal har ökat med 66 mnkr. Den totala arbetade tiden inkl. övertid har minskat med 0,1 procent vilket motsvarar 8 årsarbetare. Övertiden har ökat med 11 årsarbetare (11,3 procent). Den totala frånvarotiden har minskat med motsvarande 28 årsarbetare. Antalet anställda är i snitt för perioden 69 färre jämfört med 2017.
- Sjukfrånvaron för perioden januari-augusti är lägre än 2017.
- Antal vårdtillfällen har minskat med 1,4 procent jmf med 2017.
- Totala antalet läkarbesök har minskat med 3,3 procent. Det är främst återbesök i primärvård och somatik som minskar. För de privata hälsocentralerna ökar antalet läkarbesök med 3,1 procent vilket kan förklaras av ökningen i antalet listade patienter jmf med föregående år, + 4,7 procent (1 589st). Besök hos övriga vårdgivare totalt minskar med 0,7 procent. Andelen distansbesök ökar.
- Beläggningen på patienthotellet ligger under sommaren något lägre jämfört med föregående år. (-4 procent)
- Beläggningen i juli på vårdavdelningarna i Sunderbyn är 87 procent, Piteå 88 procent, Gällivare 75 procent, Kiruna 81 procent och Kalix 102 procent. Antal disponibla vårdplatser uppgår i Sunderbyn till 66 procent, Piteå 88 procent, Gällivare 81 procent, Kiruna 70 procent och i Kalix 64 procent.
- Utskrivningsklara under augusti upptar i Sunderbyn 5 procent av de disponibla platserna, Piteå 2 procent, Gällivare 3 procent, Kiruna 8 procent och i Kalix 5 procent. Jämfört med juli har antalet utskrivningsklara dagar ökat i Sunderbyn, ökningen avser patienter från Luleå.
- Medelvårdtiden är lägre på samtliga sjukhus jämfört med föregående år, den har minskat från 5,44 till 5,17.
- Kostnaden för rekvisitionsläkemedel ökar med 2,6 mnkr och förmånsläkemedel ökar med 26 mnkr jämfört med föregående år.
- Tillgänglighet till nybesök för perioden är bättre jämfört med föregående år. Tillgängligheten till behandling är något sämre.
- Andel väntande patienter som väntat 90 dagar eller kortare på besök är på samma nivå som föregående år medan andelen av de som väntar på operation/åtgärd är något bättre än samma period föregående år.
- Telefontillgänglighet i primärvård är 88 procent i snitt för länet för perioden jan-aug 2018. För andel till läkarbesök inom 7 dagar i primärvård är snittet 91 procent.

## Resultatutveckling (före finansnetto)

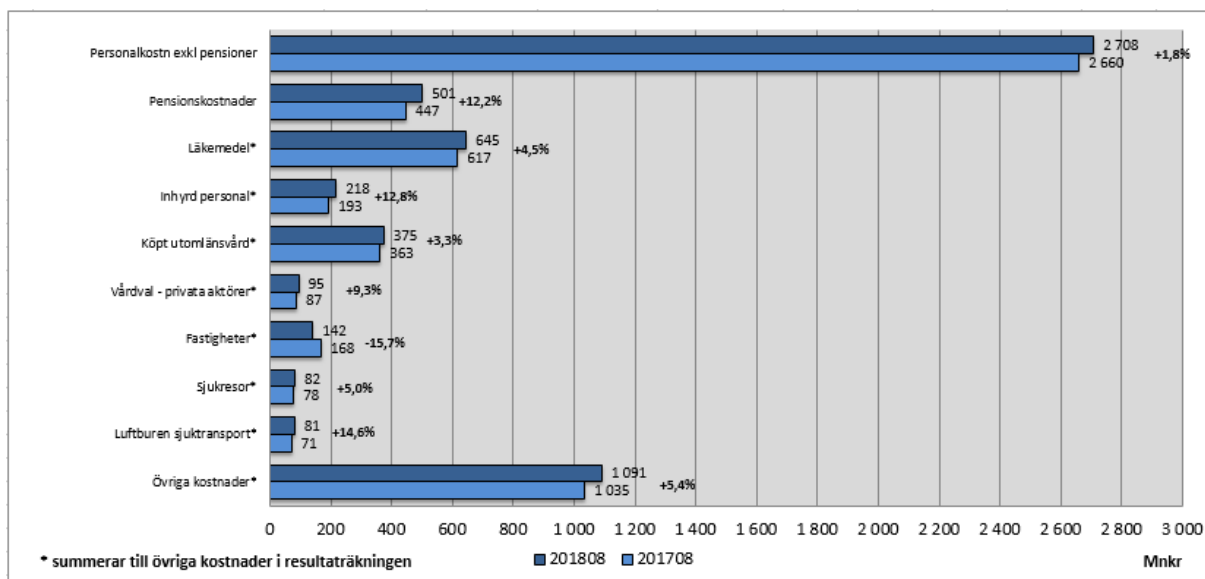


Resultat före finansiella  
201808: +244 mnkr  
Budget före finansiella  
201808: +154 mnkr  
Avvikelse +90 mnkr

## Resultaträkning

Resultaträkning (mnkr)	201808	201708	Förändring 201808- 201708	Avvikelse mot budget 201808	Prognos 2018	Årsbudget 2018	Avvikelse prognos mot årsbudget
Verksamhetens intäkter	846	822	2,9%	121	1 238	1 102	136
Verksamhetens kostnader	-6 080	-5 883		-24	-9 254	-9 208	-47
varav personalkostnader	-3 209	-3 106	3,3%	79	-4 924	-5 017	93
varav övriga kostnader	-2 728	-2 611	4,5%	-130	-4 107	-3 928	-179
varav avskrivningar	-143	-165		27	-223	-263	39
<b>Verksamhetens nettokostnad</b>	<b>-5 234</b>	<b>-5 060</b>	<b>3,4%</b>	<b>97</b>	<b>-8 016</b>	<b>-8 106</b>	<b>89</b>
Skatteintäkter	4 264	4 195	2,6%	-3	6 405	6 402	4
Generella statsbidrag och utjämning	1 214	1 145		-4	1 822	1 828	-6
<b>Resultat före finansiella poster</b>	<b>244</b>	<b>279</b>	<b>-35 mnkr</b>	<b>90</b>	<b>211</b>	<b>124</b>	<b>87</b>
Finansiella intäkter	42	53		-2	186	146	40
Finansiella kostnader	-52	-38		2	-75	-78	2
<b>Periodens resultat</b>	<b>234</b>	<b>294</b>	<b>-60 mnkr</b>	<b>90</b>	<b>321</b>	<b>192</b>	<b>129</b>

## Kostnadsutveckling 2017-2018



## Per division resultat, resultatmål, prognos

	Resultat 201808	Resultatmål 201808	Resultat per 201708	Årsprognos 2018	Resultatmål / budget 2018	Resultat 2017
Närsjukvård	-156,7	-102,3	-183,8	-238,0	-134	-267
Länssjukvård	-60,6	-9,0	-55,9	-73,3	-16	-93
Folktandvård	-2,7	7,4	-3,9	-6,0	3	-11
Service	6,3	-6,1	-6,9	-10,5	-17	-23
Länsteknik	10,6	1,9	4,0	10,0	0	9
<b>Totalt divisionerna</b>	<b>-203,1</b>	<b>-108,1</b>	<b>-246,5</b>	<b>-317,8</b>	<b>-163,9</b>	<b>-385,0</b>
Politiken	4,5	0,0	3,7	4,6	0	8
Gemensamt	109,7	5,5	151,2	91,2	0	164
Finansiering	322,9	246,6	385,4	543,4	356	515
<b>Totalt Region Norrbotten</b>	<b>234,0</b>	<b>143,9</b>	<b>293,7</b>	<b>321,4</b>	<b>192,1</b>	<b>302,0</b>

Utfall primärvård i  
Närsjukvård  
201808: -52 mnkr  
201708: -55 mnkr

## Utveckling nettokostnad divisionerna

Nettokostnad	201808	201708	Förändring 201808-201708
Närsjukvård	-2 001,5	-1 933,0	3,5%
Länssjukvård	-1 413,8	-1 327,4	6,5%
Folktandvård	-58,9	-57,0	3,4%
Service	-139,2	-162,3	-14,2%
Länsteknik	-91,7	-95,8	-4,3%
<b>Divisionernas nettokostnad</b>	<b>-3 705,0</b>	<b>-3 575,4</b>	<b>3,6%</b>

## Uppföljning av ekonomiska handlingsplaner

Ekonomisk handlingsplan 2018	Uppdrag		Utfall Aug 2018	Prognos 2018
	Helår 2018	Aug 2018		
Närsjukvård	133,2	82,9	52,7	64,8
Länssjukvård	32,1	19,6	12,0	14,3
Service	6,0	4,3	3,6	4,3
Folktandvård	6,2	3,8	1,0	2,0
<b>Totalt</b>	<b>177,5</b>	<b>110,6</b>	<b>69,3</b>	<b>85,4</b>

## Läkemedel

Sammanställning	2018-08.	2017-08.	mnkr	%
Förmånsläkemedel	474,5	448,5	26,0	6%
Rekvisitionsläkemedel	170,5	167,9	2,6	2%
<b>Total</b>	<b>645,0</b>	<b>616,5</b>	<b>28,6</b>	<b>5%</b>

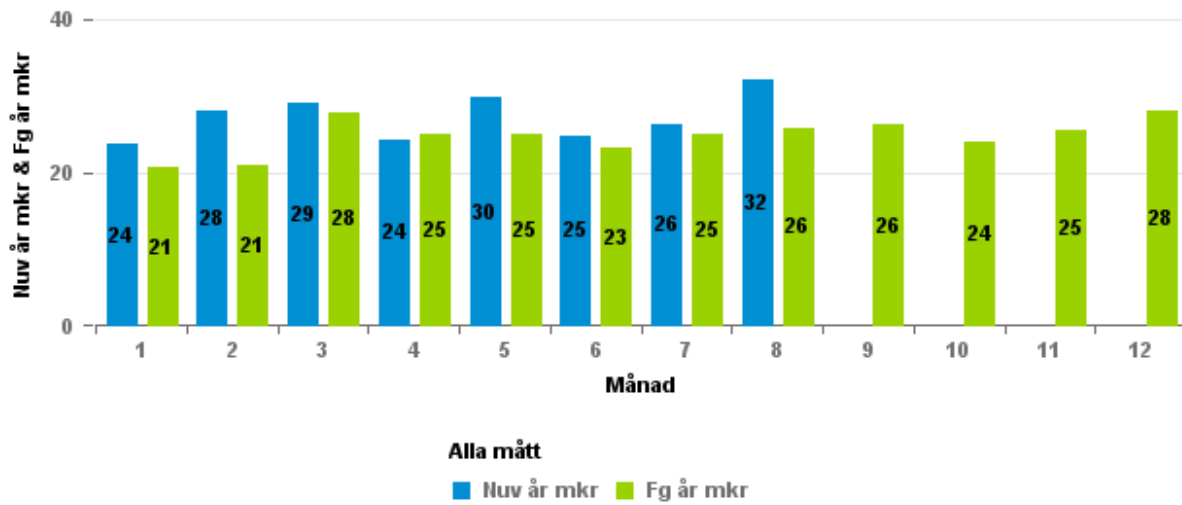
## Akkumulerad Kostnad - inhyrd vårdpersonal

	Kategori	2018-8	2017-8	Förändring	2018-8	2017-8	Förändring
Divtxt_ejhist		Mkr	Mkr	Mkr	Årsarbetare	Årsarbetare	Årsarbetare
Division Länssjukvård	Andra	2	2	0	1	1	0
	Läkare	34	23	11	21	14	6
	Sjuksköterskor	10	9	1	10	9	1
<b>Division Länssjukvård</b>	<b>Summa:</b>	<b>47</b>	<b>35</b>	<b>12</b>	<b>31</b>	<b>25</b>	<b>7</b>

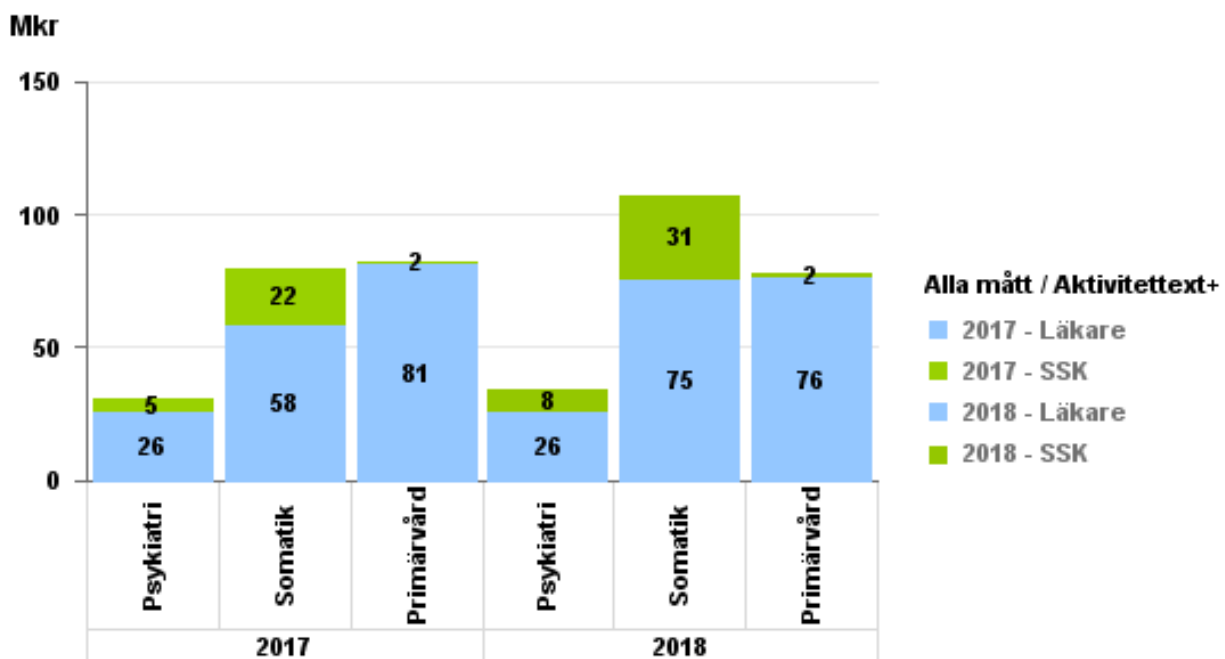
	Kategori	2018-8	2017-8	Förändring	2018-8	2017-8	Förändring
Divtxt_ejhist		Mkr	Mkr	Mkr	Årsarbetare	Årsarbetare	Årsarbetare
Division Närsjukvård	Andra	0	0	0	0	0	0
	Läkare	142	141	1	72	71	1
	Sjuksköterskor	29	17	12	25	14	10
<b>Division Närsjukvård</b>	<b>Summa:</b>	<b>171</b>	<b>159</b>	<b>13</b>	<b>98</b>	<b>86</b>	<b>12</b>
	<b>Summa:</b>	<b>218</b>	<b>193</b>	<b>25</b>	<b>129</b>	<b>111</b>	<b>18</b>

Kostnader inhyrd personal 2017-2018

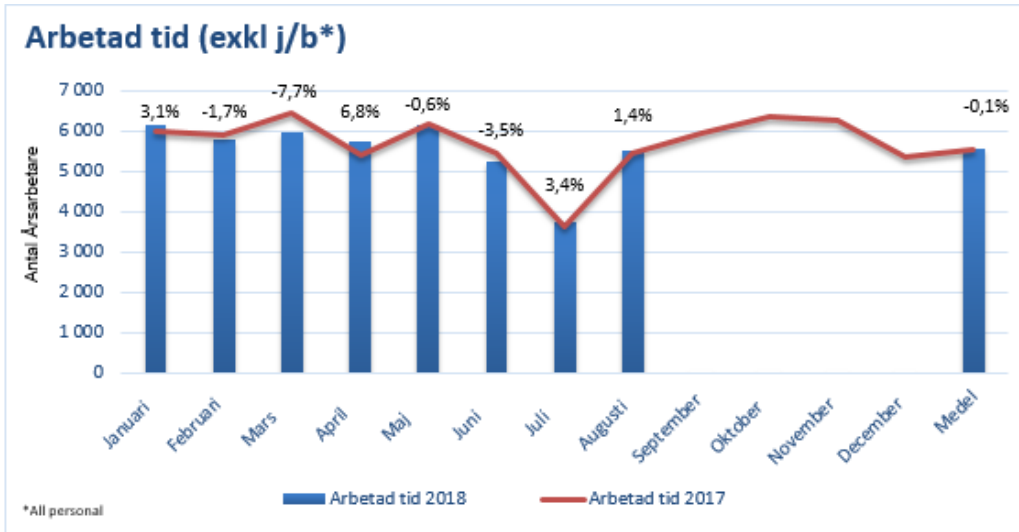
**Kostnader för inhyrd sjukvårdspersonal (Mkr) 2018-2017**



Inhyrd personal per vårdform och kategori. Ack. jan-augusti 2018



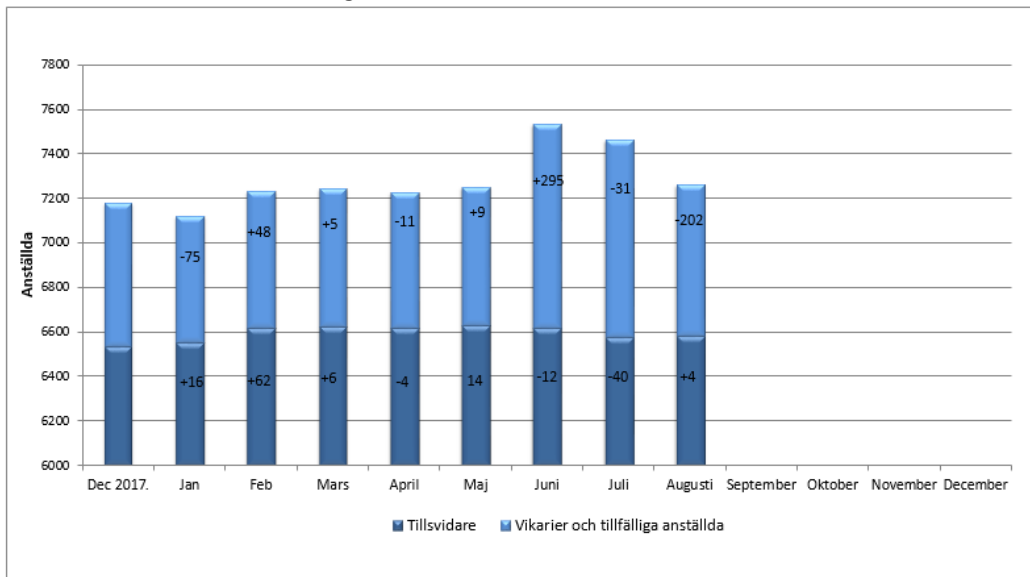
Årsarbetare\* – arbetade timmar: Totalt arbetade timmar för anställd personal (exkl. jour och beredskap)



jan-aug 2018:  
168 arbetsdagar

jan-aug 2017:  
168 arbetsdagar

Antal anställda dec 2017-augusti 2018



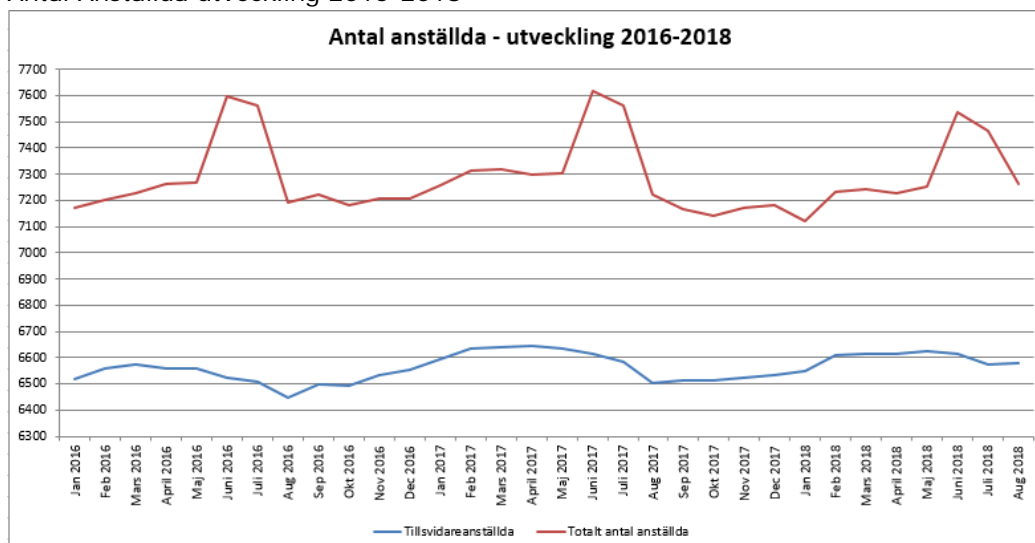
Ack. förändring från  
dec 2017

Totalt +84, varav  
Tillsvidare +46  
Vikarier och tillfälligt  
anställda +38

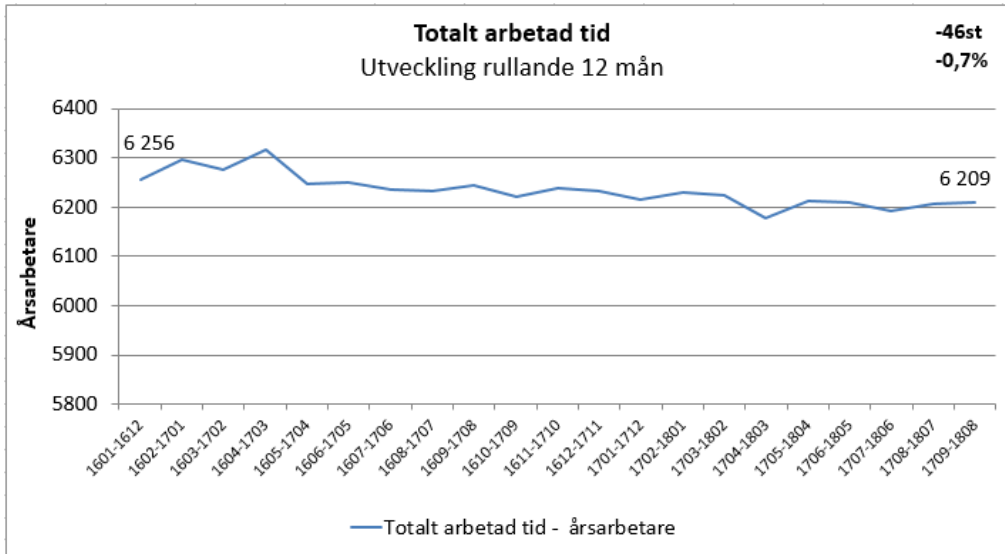
Ack förändring per  
kategori från dec  
2017

Läkare +20  
Sjuksköterskor -21  
Övrig vårdpersonal +58  
Övrig personal +27

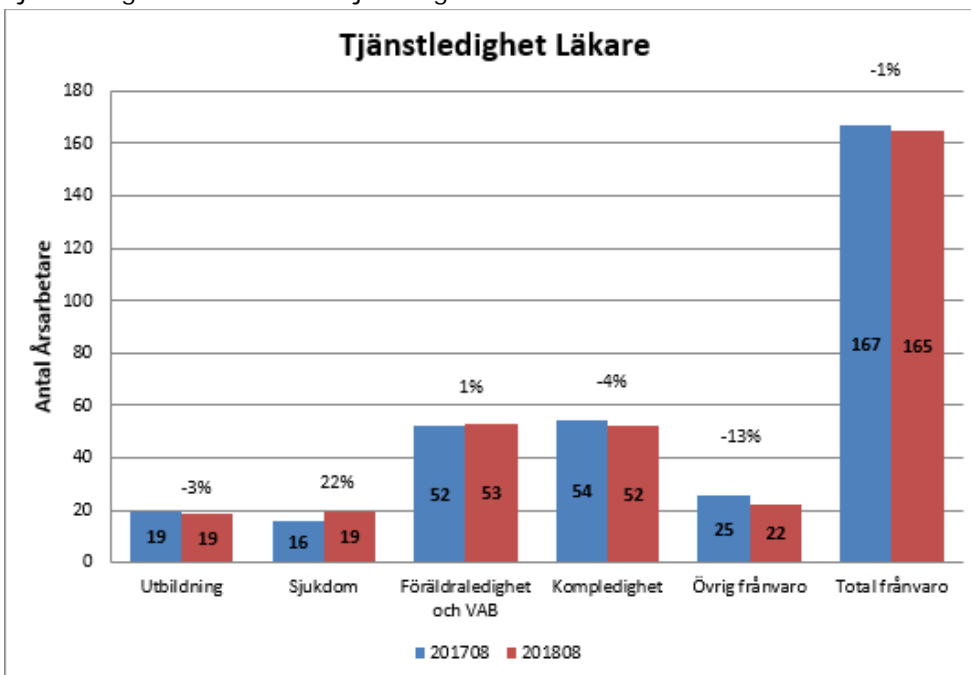
Antal Anställda utveckling 2015-2018



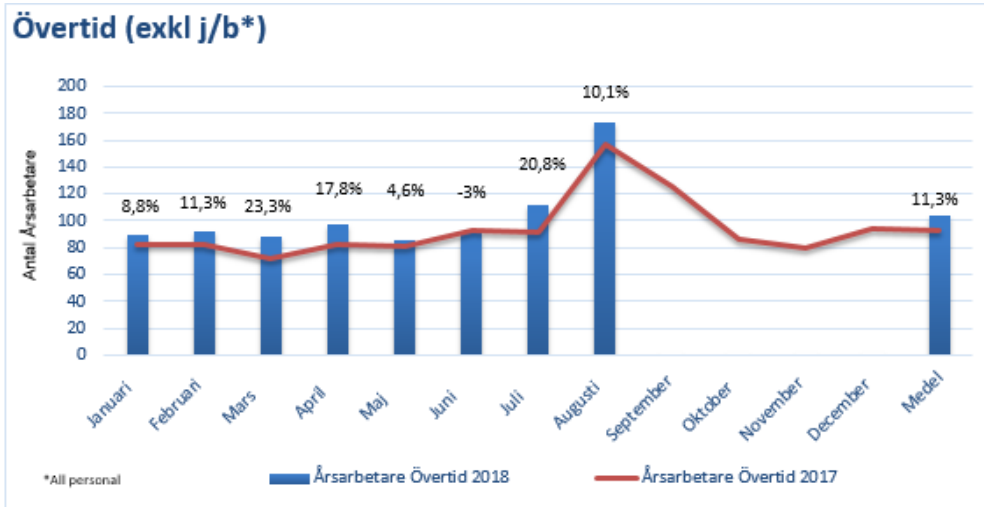
Totalt arbetade timmar för anställd personal (exkl. jour och beredskap): Rullande 12



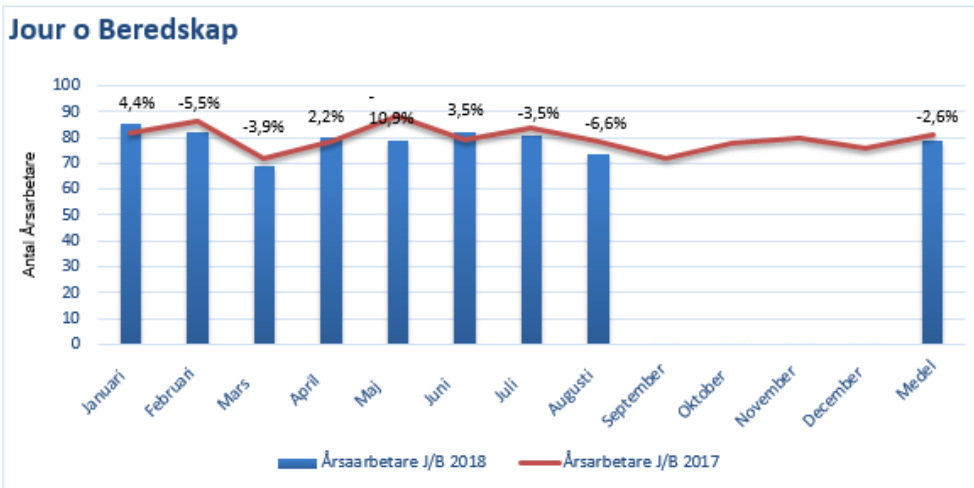
Tjänstledighet – Läkare ack. jan-augusti 2018.



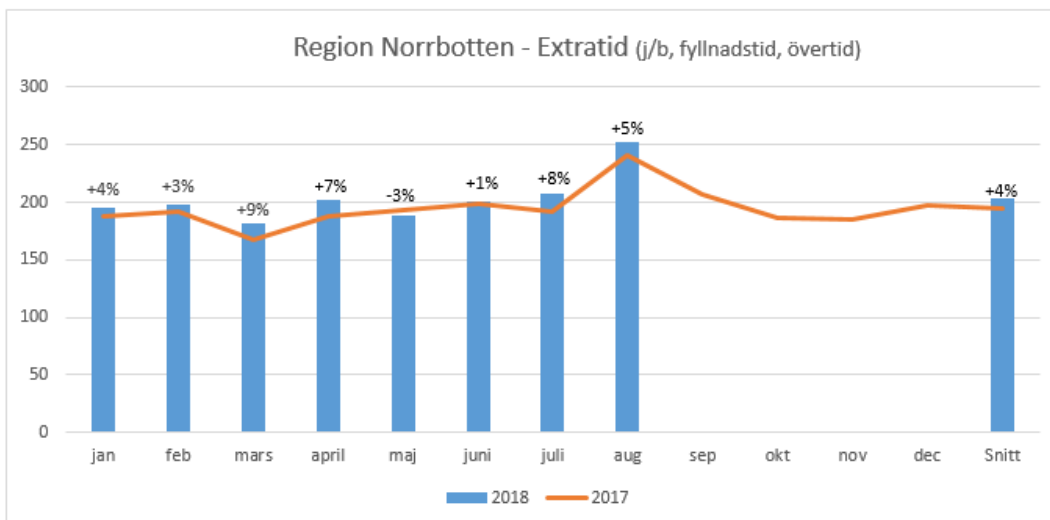
Övertid (exkl. jour och beredskap): Jämförelse 2017-2018



Jour och beredskap. Jämförelse 2017-2018

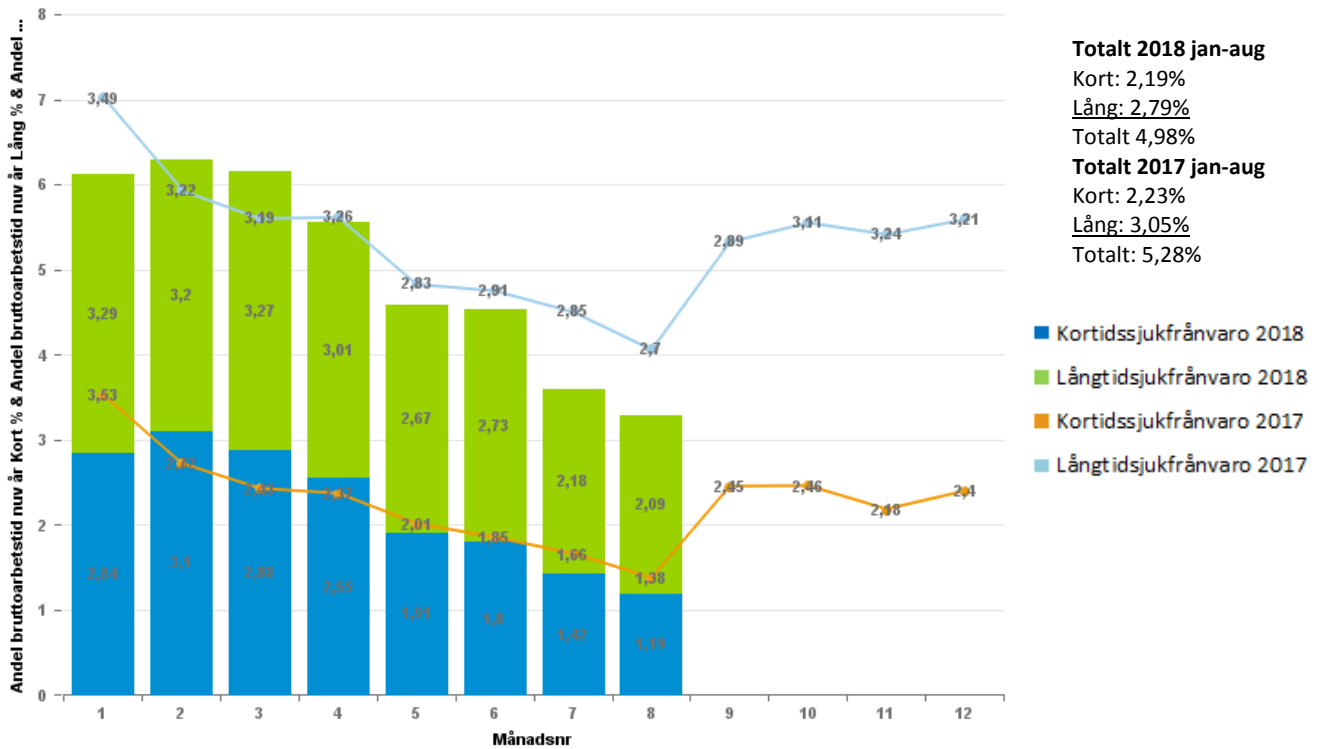


Extratid. Jämförelse 2017-2018





## Sjukfrånvaro Jämförelse 2017-2018



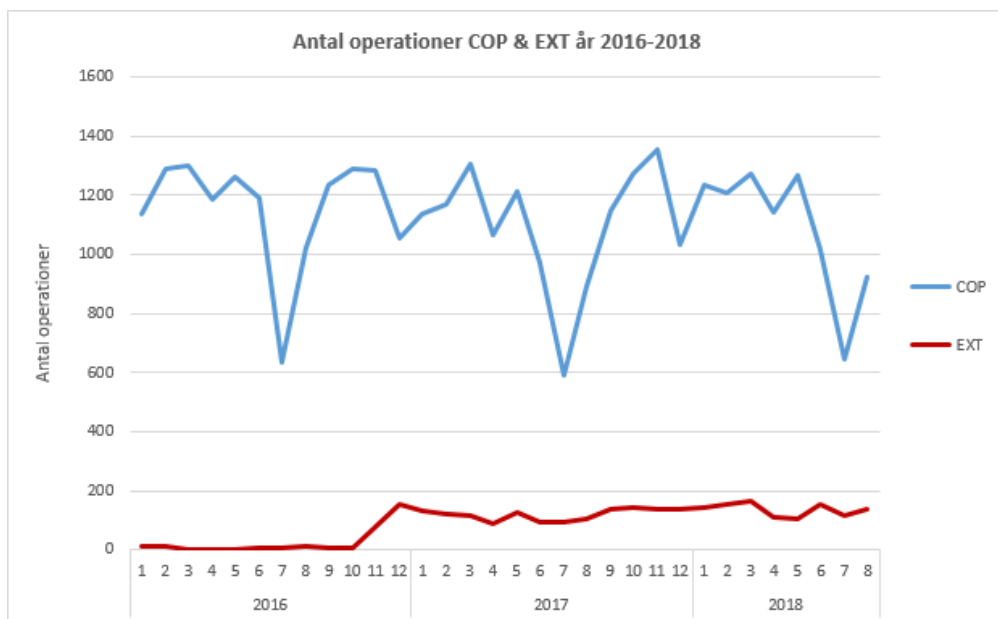
## Verksamhet

Antal Operationer

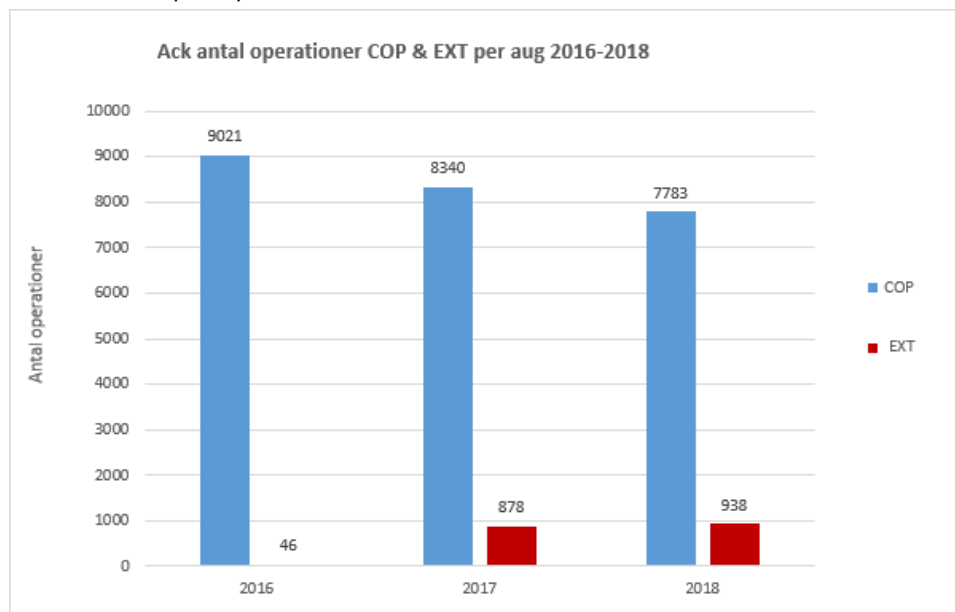
COP är centraloperation

EXT är operationssalar utanför COP som ofta görs på mottagningar

COP och EXT 2016-2018



COP och EXT per april 2016, 2017 och 2018

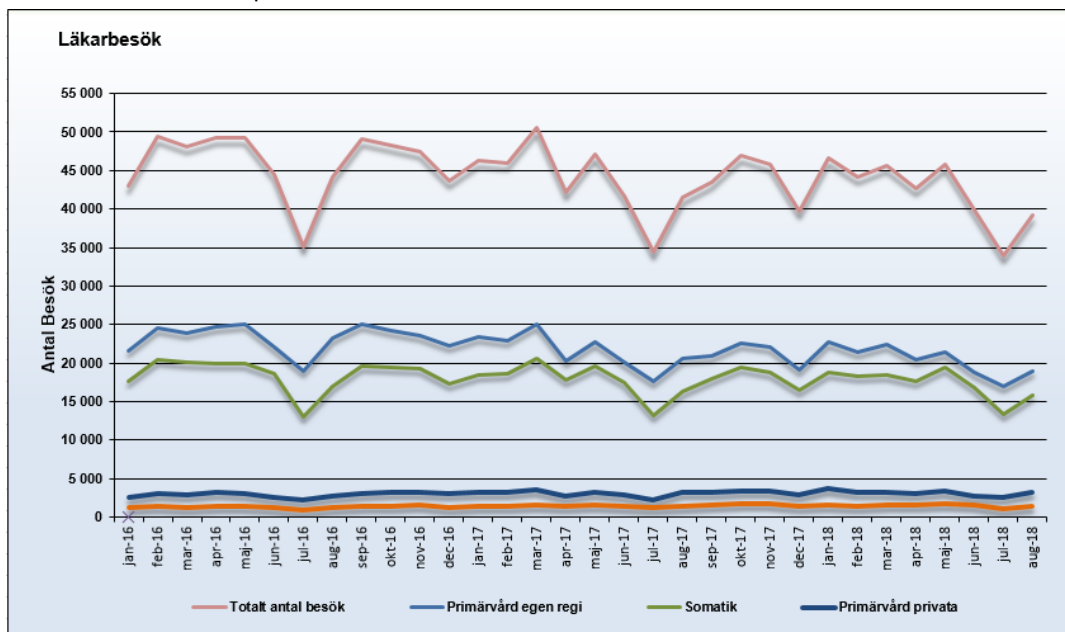


Produktion – Öppenvård

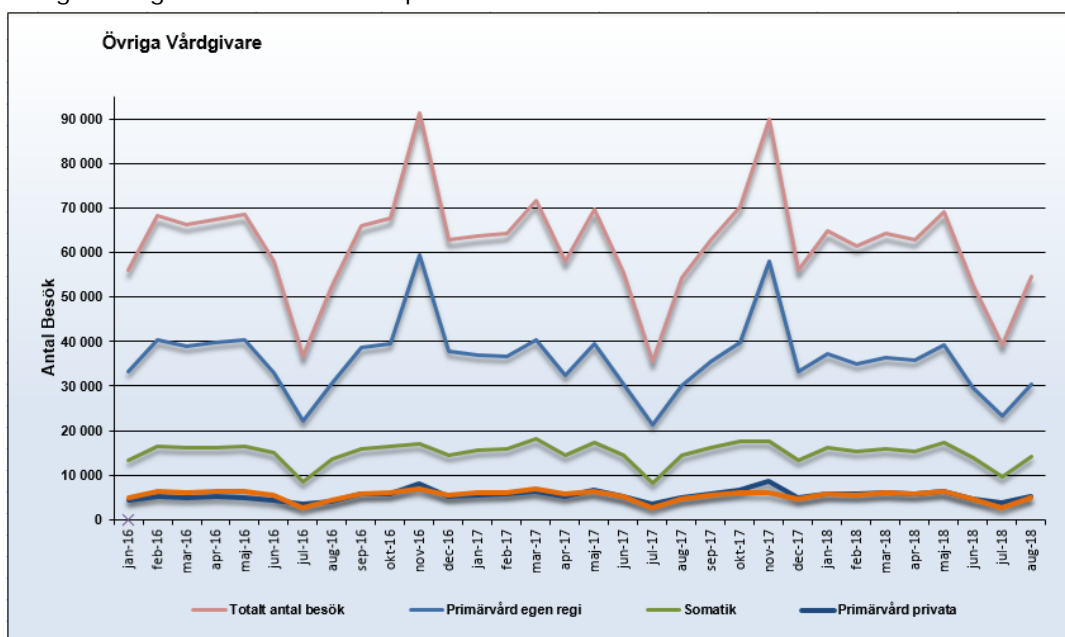
Besök	201808	201708	Förändring %	Antal distansbesök 201808	Antal distansbesök 201708	Distansbesök % av totalen 201808
<b>Läkarbesök</b>	<b>338 068</b>	<b>349 693</b>	<b>-3,3%</b>	<b>589</b>	<b>336</b>	<b>0,17%</b>
Primärvård NLL	162 988	172 578	-5,6%	13	10	0,01%
Primärvård privata	24 770	24 033	3,1%	0	2	0,00%
Somatik	138 592	141 944	-2,4%	86	35	0,06%
Psykiatri	11 718	11 138	5,2%	490	289	4,18%
<b>Övriga vårdgivarbesök</b>	<b>469 687</b>	<b>473 112</b>	<b>-0,7%</b>	<b>390</b>	<b>86</b>	<b>0,08%</b>
Primärvård NLL	266 588	267 783	-0,4%	106	9	0,04%
Primärvård privata	43 501	43 155	0,8%	0	0	0,00%
Somatik	117 744	118 286	-0,5%	138	68	0,12%
Psykiatri	41 854	43 888	-4,6%	146	9	0,35%
<b>Totalt Antal besök</b>	<b>807 755</b>	<b>822 805</b>	<b>-1,8%</b>	<b>979</b>	<b>422</b>	<b>0,12%</b>

<b>Varav besök primärvård</b>	<b>497 847</b>	<b>507 549</b>	<b>-1,9%</b>
<b>Andel besök i primärvård av totalen</b>	<b>61,63%</b>	<b>61,69%</b>	

## Läkarbesök över tid per vårdform samt totalt



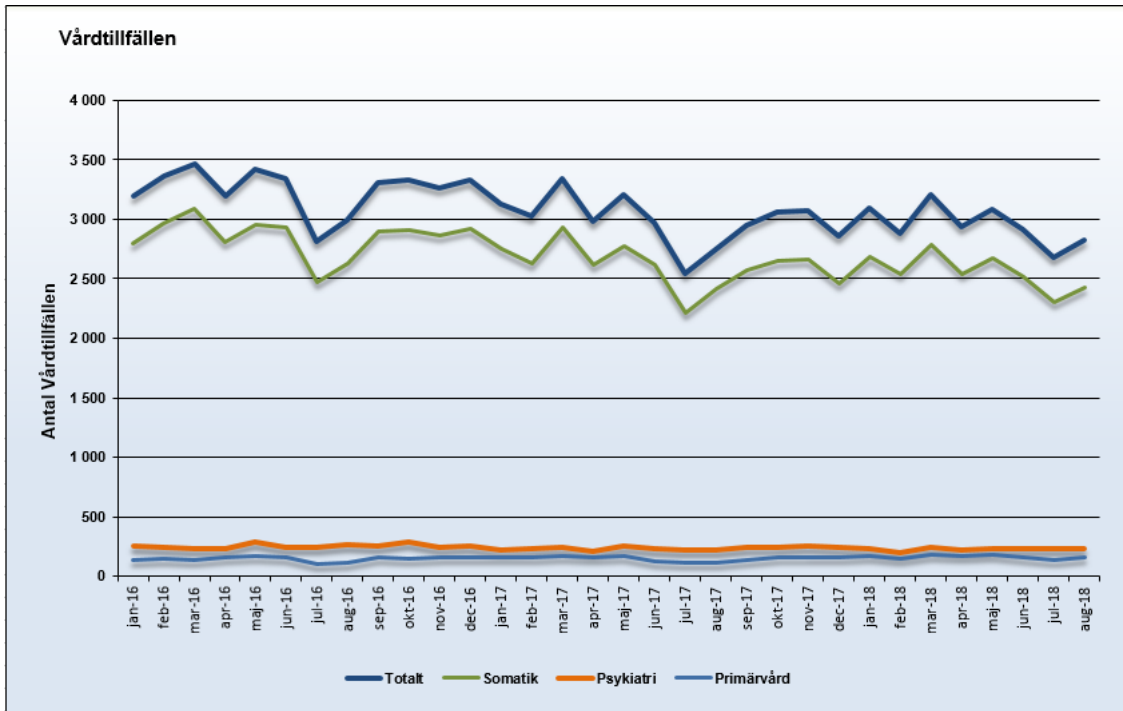
## Övriga Vårdgivarebesök över tid per vårdform samt totalt



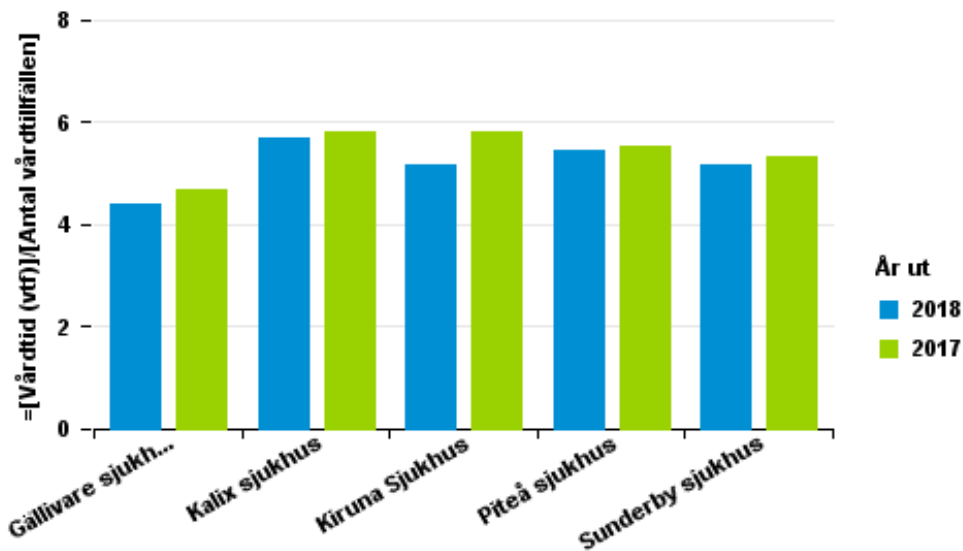
## Produktion – Slutenvård

Vårdtillfällen	201808	201708	Förändring %
<b>Totalt</b>	<b>23 607</b>	<b>23 934</b>	<b>-1,4%</b>
Primärvård	1 311	1 158	13,2%
Somatik	20 467	20 946	-2,3%
Psykiatri	1 829	1 830	-0,1%

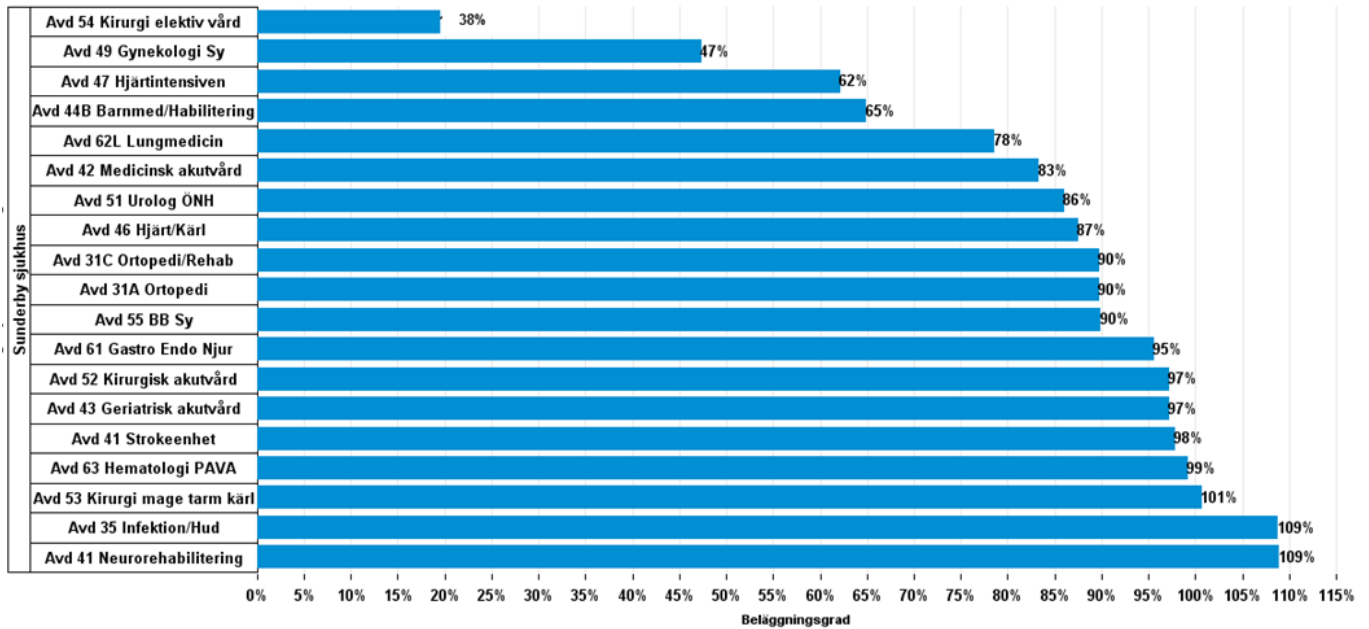
Vårdtillfällen över tid per vårdform samt totalt



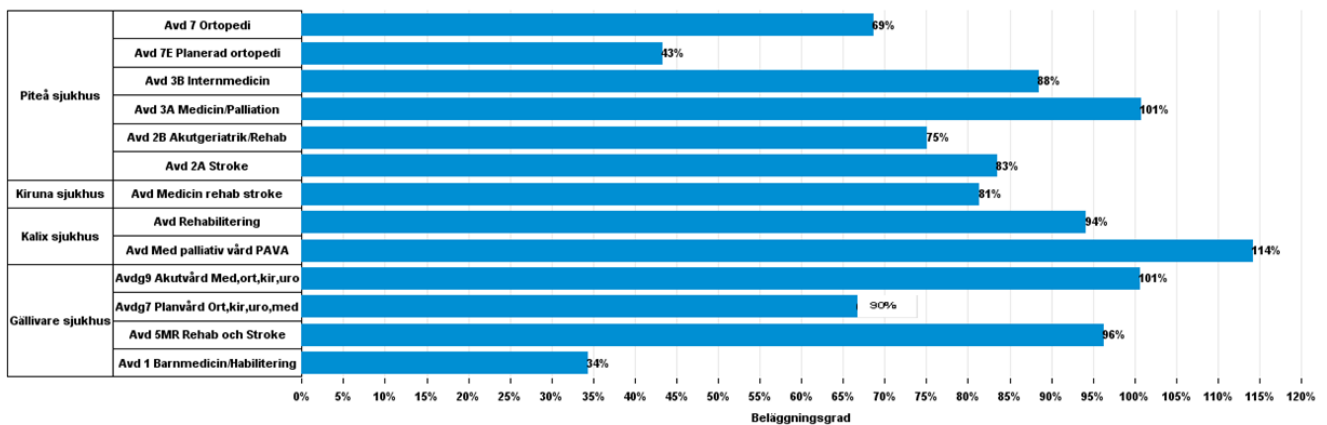
Medelvårdtid per sjukhus: januari-augusti 2018



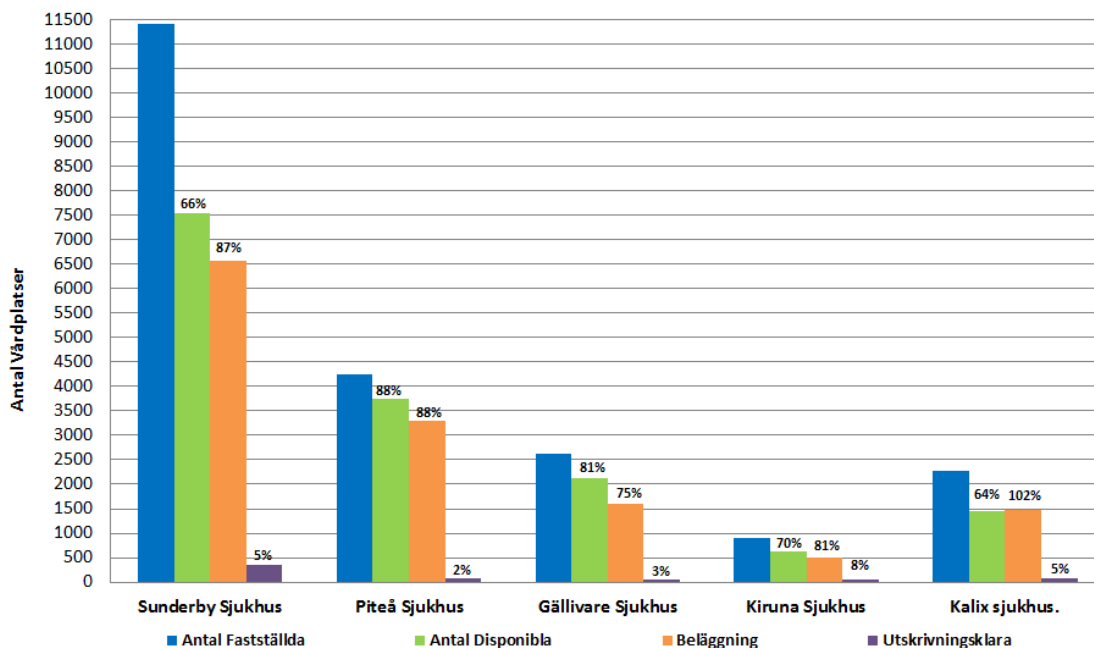
## Beläggning: per avdelning (SY).Aug 2018



## Beläggning: per avdelning PE, KA, KX, GE augusti 2018



Antal vårdplatser och beläggning. Avser augusti månad 2018 SY, PE, GE, KA

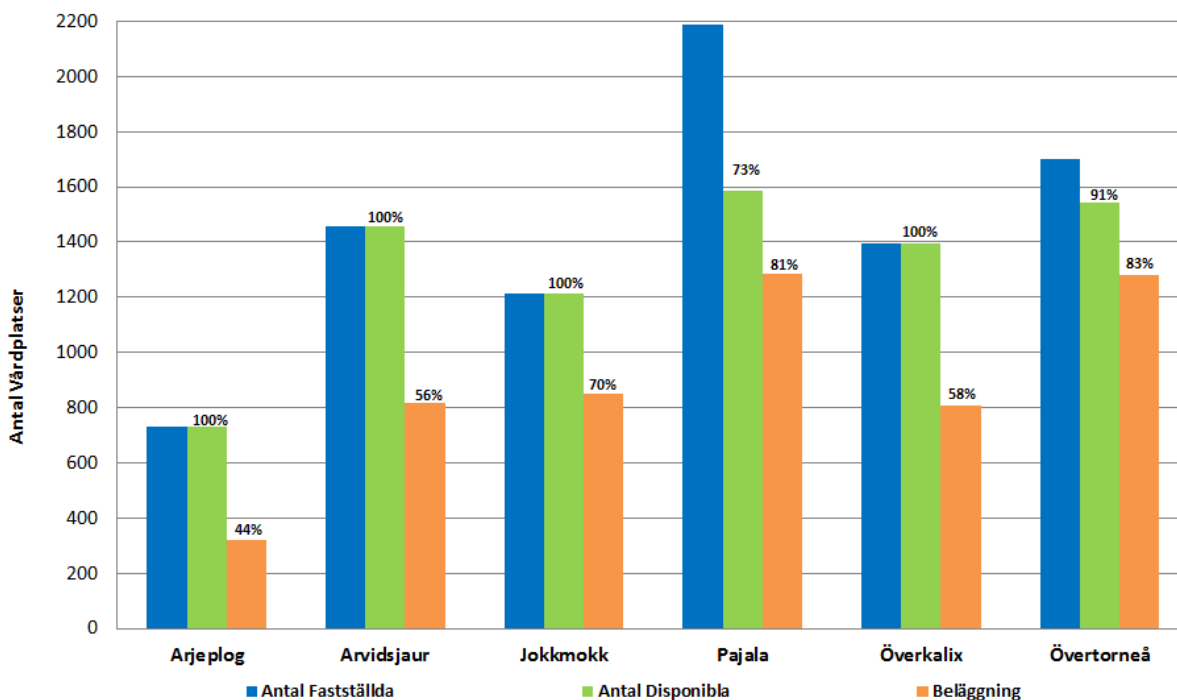


Antal fastställda vårdplatser är beslutat antal vårdplatser\* dagar för redovisad period

Antal disponibla vårdplatser är "öppna/bemannade" platser\*dagar redovisad för period

procent ovanför ■ disponibla avser disponibla i förhållande till fastställda  
 procent ovanför ■ beläggning avser beläggning (inkl utskrivningsklara) i förhållande till disponibla  
 procent ovanför ■ Utskrivningsklara avser utskrivningsklara i förhållande till disponibla

Antal vårdplatser och beläggning. Avser jan-augusti 2018  
Obs-avdelningar Hälsocentraler

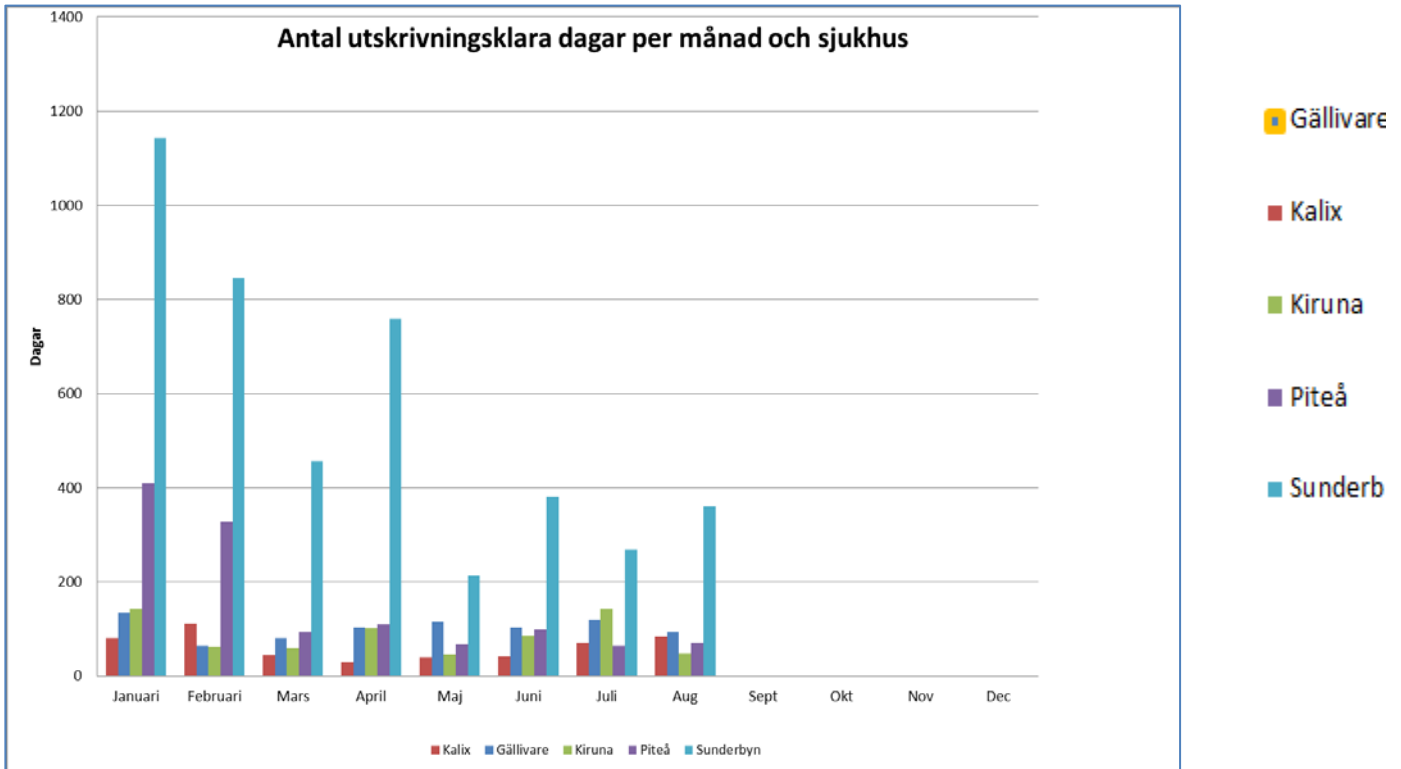


Antal fastställda vårdplatser är beslutat antal vårdplatser\* dagar för redovisad period

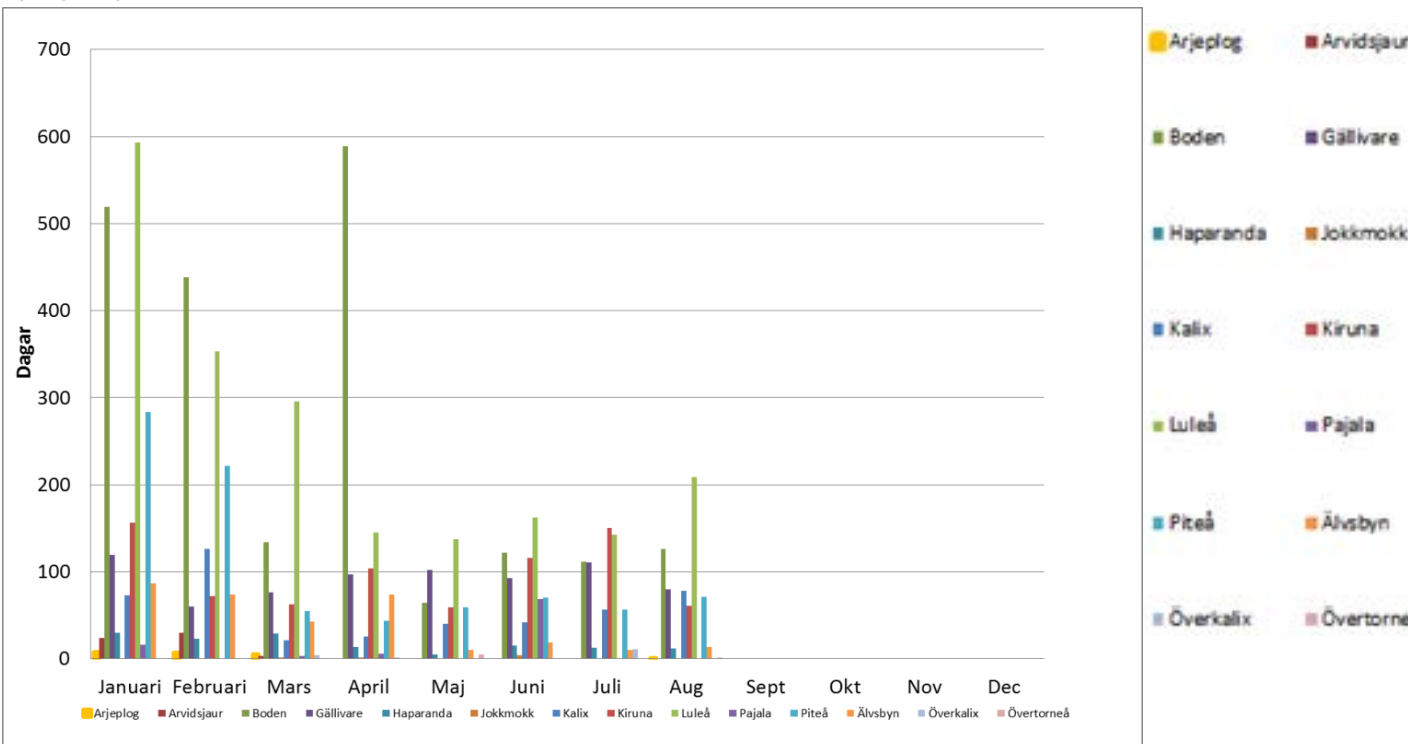
Antal disponibla vårdplatser är "öppna/bemannade" platser\*dagar redovisad för period

procent ovanför ■ disponibla avser disponibla i förhållande till fastställda  
 procent ovanför ■ beläggning avser beläggning i förhållande till disponibla

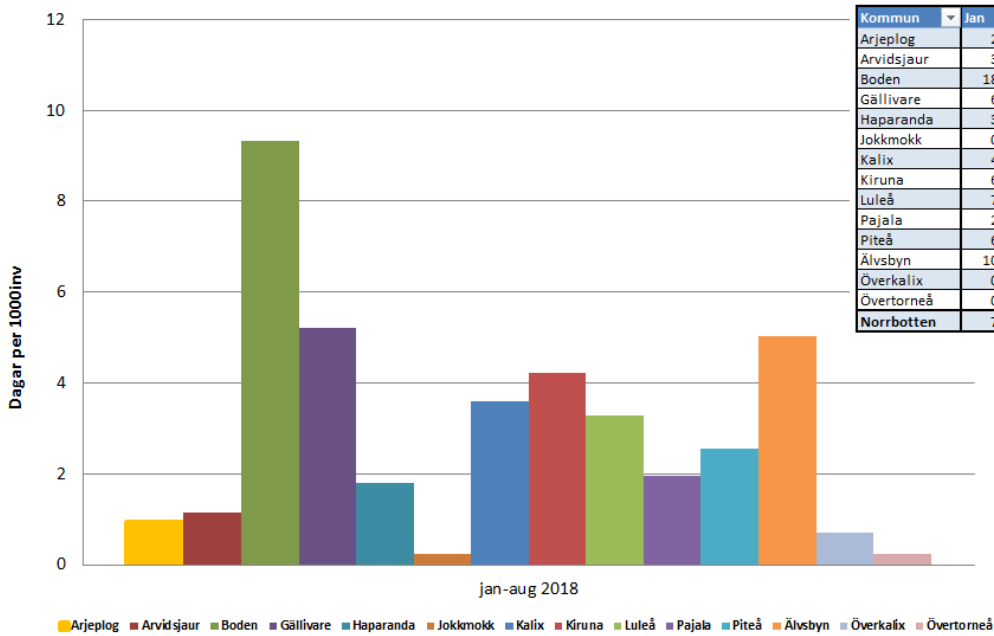
## Utskrivningsklara patienter, dagar per månad Per sjukhus



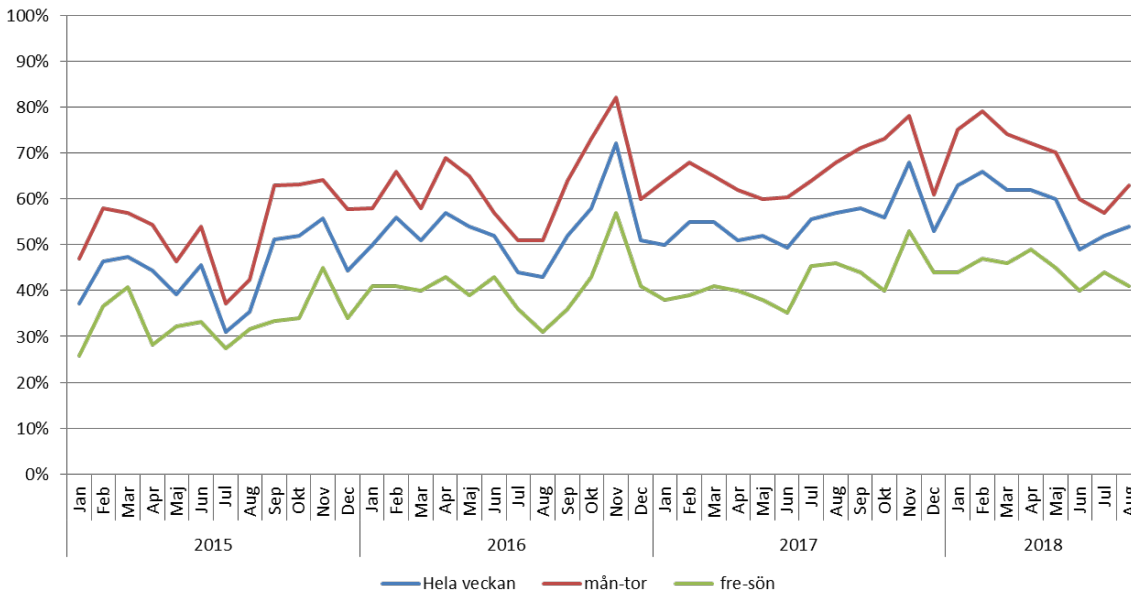
## Utskrivningsklara patienter, dagar per månad Per kommun



## Utskrivningsklara per 1000 invånare. jan-aug 2018



## Beläggning – Patienthotellet Andel uthyrd rum

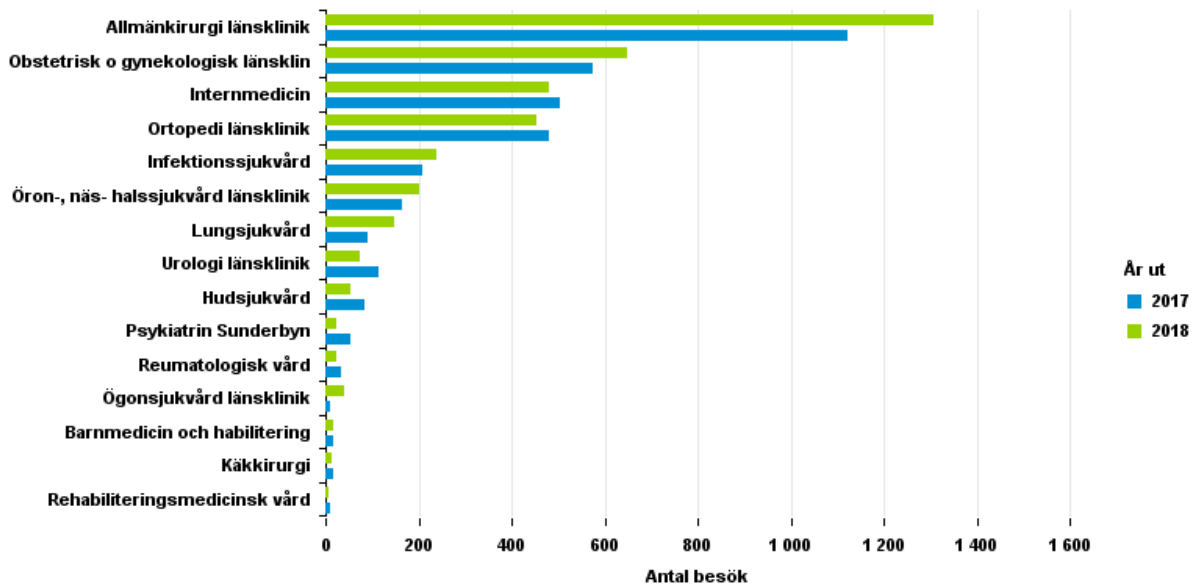




## Registrerade besök patienthotellet per klinik

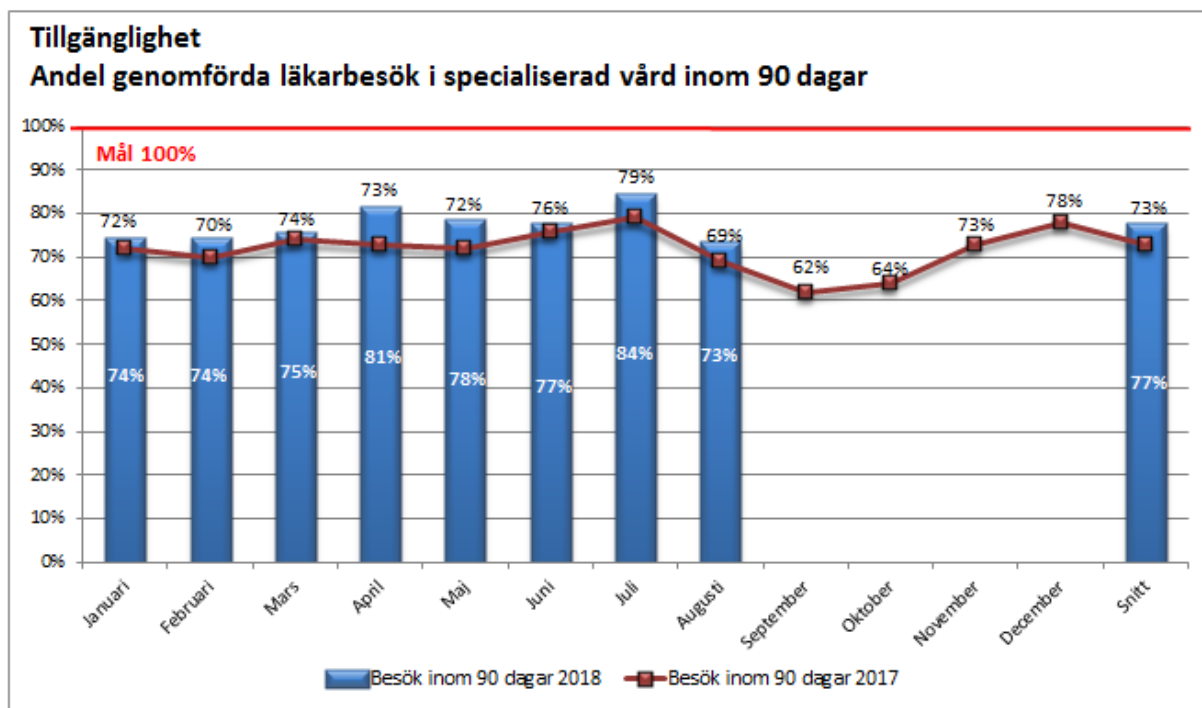
Avser registrerade besök per dag där patienter har fått en eller flera medicinska åtgärder av patienthotellets personal

Jmf per 201808 och 201708

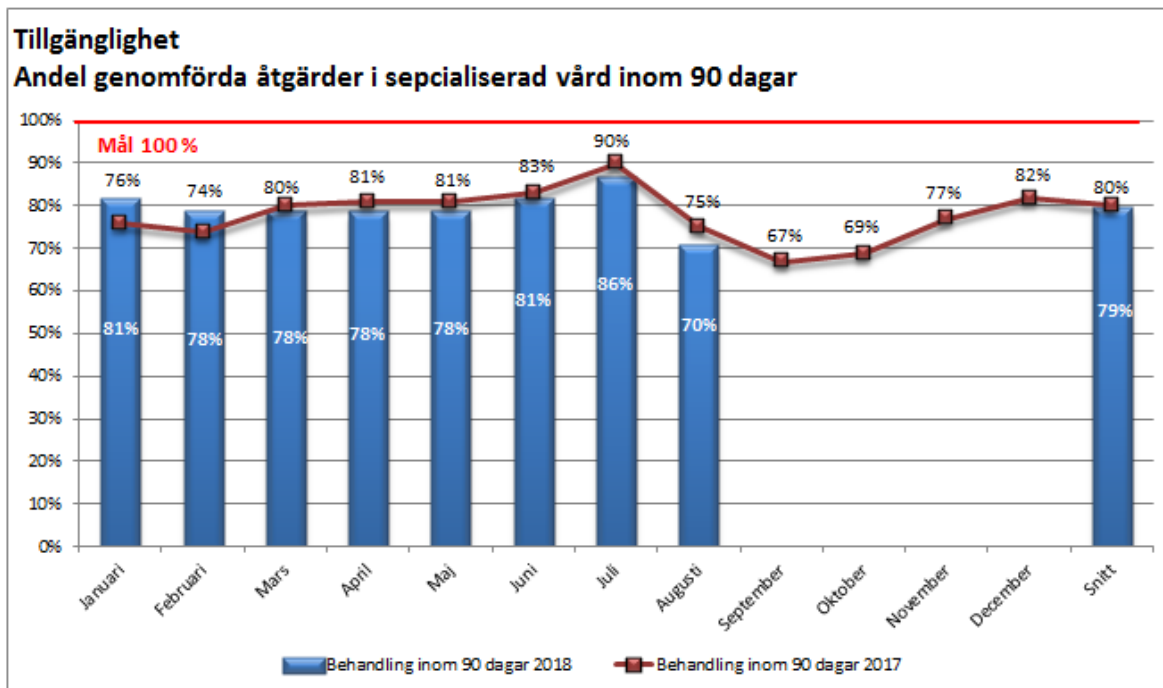


## Tillgänglighet

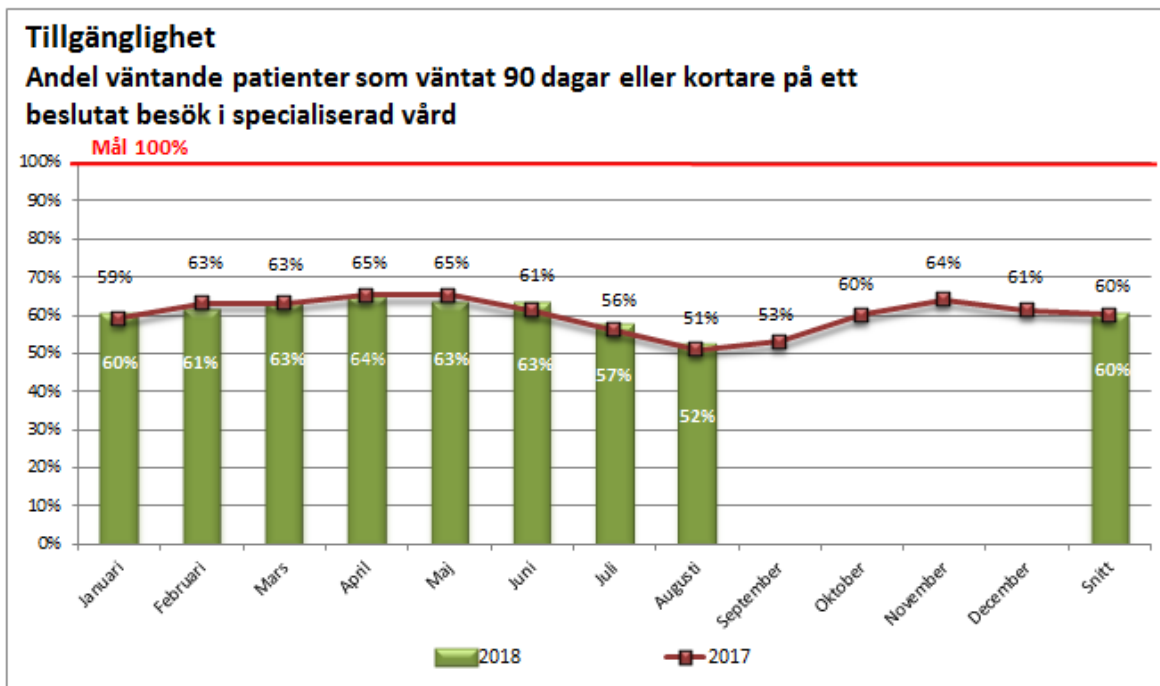
Andel genomförda läkarbesök i specialiserad vård inom 90 dagar



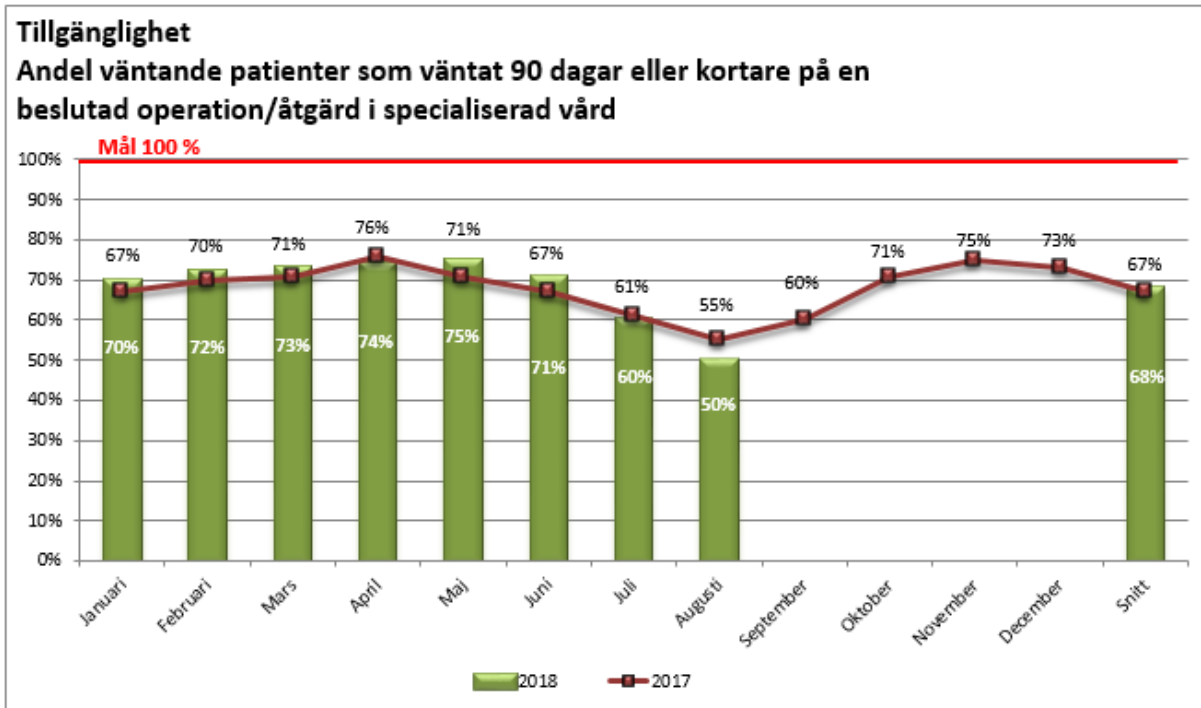
Andel genomförda åtgärder i specialiserad vård inom 90 dagar



Andel väntande patienter som väntat 90 dagar eller kortare på ett beslutat besök i specialiserad vård

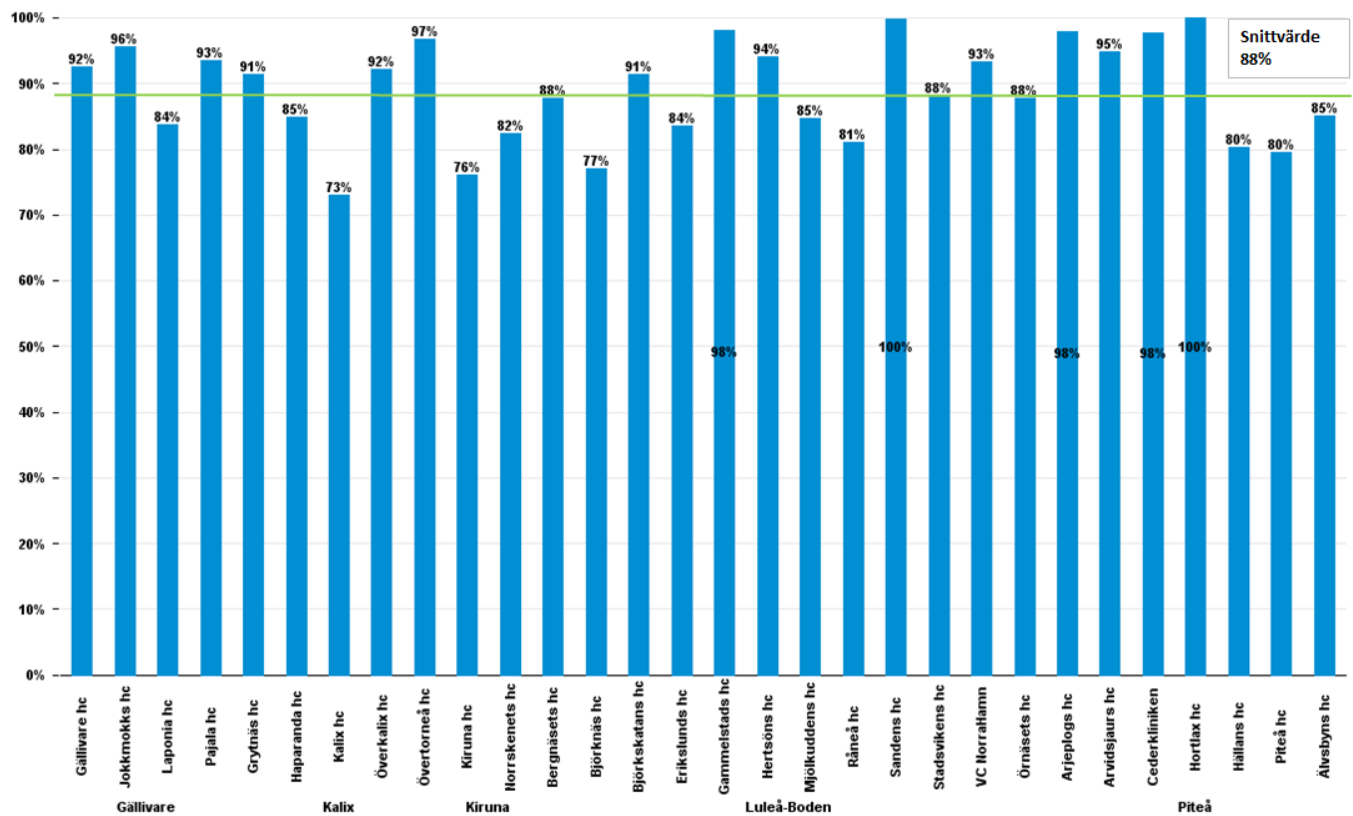


Andel väntande patienter som väntat 90 dagar eller kortare på en beslutad operation/åtgärd i specialiserad vård



Tillgänglighet primärvård

Telefontillgänglighet jan-augusti 2018



## Läkarbesök inom 7 dagar, jan-aug 2018

