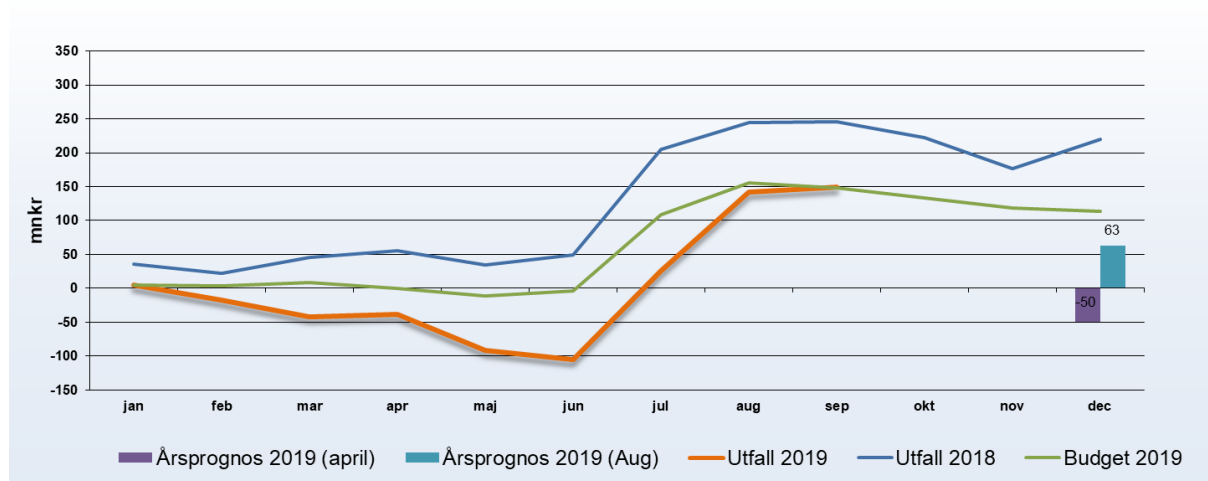


- Verksamhetens resultat är +150 mnkr vilket är 1 mnkr bättre än budget och 96 mnkr sämre än föregående år. Nettokostnaderna har ökat med 4,3 procent jämfört med samma period föregående år medan skatter och statsbidrag endast har ökat med 2,6 procent. Nettokostnaderna är 19 mnkr bättre än budget. Per augusti var verksamhetens resultat +142 mnkr och nettokostnadsökningen uppgick till 4,6 procent.
- Periodens totala resultat är +442 mnkr, en positiv avvikelse mot budget med 219 mnkr och en förbättring med 200 mnkr jämfört med föregående år. Av resultatet beror 354 mnkr på en orealiserad värdeuppgång för pensionsportföljen från årsskiftet.  
Orealiserade värdeuppgångar/nedgångar i pensionsportföljen ska justeras i balanskravsresultatet. Periodens balanskravsresultat efter den justeringen uppgår till 88 mnkr. Resultatet per augusti var +106 mnkr.
- Divisionerna redovisar ett resultat på -281,0 mnkr. Utfallet är 184 mnkr sämre än periodens resultatmål där division Närsjukvård avviker med -135 mnkr mot resultatmålet och division Länssjukvård med -46 mnkr. Det är ett resultat för divisionerna som är 28 mnkr sämre än samma period föregående år. Jämfört med augusti har divisionernas resultat försämrats med 45 mnkr. Division Närsjukvård och Division Länssjukvård har i uppdrag att minska sina kostnader med 223 mnkr jämfört med 2018. Utfallet av åtgärderna är 81,2 mnkr (49,3 procent) till och med september jämfört med planerade 164,5 mnkr.
- Regiongemensamma verksamheter visar ett periodresultat på 116 mnkr vilket är en positiv avvikelse mot periodens resultatmål med 111 mnkr. Den positiva avvikelsen hänförs till läkemedel, IT-utveckling, medel för asyl- och flyktingmedel och avdelningar/uppdrag. Resultatet är 25 mnkr lägre än samma period föregående år. Jämfört med augusti har resultatet förbättrats med 10 mnkr.
- Kostnaden för inhyrd vårdpersonal uppgår till 237,1 mnkr till och med september, vilket är en minskning med 8,7 mnkr jämfört med föregående år. Av kostnaden avser 207,1 mnkr läkare, 25,9 mnkr sjuksköterskor och 4,1 mnkr övrig vårdpersonal. I primärvården har den inhyrda personalen minskat för både läkare (-2,6 mnkr) och sjuksköterskor (-1,9 mnkr). Inom somatisk vård ökar inhyrningen av läkare (13,8 mnkr) medan inhyrningen av sjuksköterskor minskar (-19,7 mnkr). I Psykiatri har den totala inhyrningen minskat, varav sjuksköterskor ökar (2 mnkr) och läkare minskar (-2,8 mnkr).
- Personalkostnaderna exkl. pensioner har ökat med 4,8 procent (148 mnkr), varav löneavtal 102 mnkr, övertid samt jour/beredskap +3 mnkr och sjuklön -2 mnkr. Kostnaderna för basbemanning ökar med 33 mnkr. Övriga personalkostnader är +12 mnkr högre. Till och med augusti månad hade personalkostnaderna ökat med 4,9 procent. Den totala arbetade tiden inkl. inhyrd personal är ackumulerat till och med september 1,0 procent högre än föregående år (55 årsarbetare). Ökningen i arbetad tid beror på lägre sjukfrånvaro, fler anställda och att det är två fler arbetsdagar än samma period föregående år. Arbetad övertid har minskat med 7,6 procent (8,0 årsarbetare) och jour/beredskap har ökat med 1,8 procent (1,4 årsarbetare).
- Antalet anställda i september 2019 är 57 fler jämfört med december 2018 varav 27 är tillsvidareanställda. Sedan augusti har antalet anställda minskat med 78 personer. De största minskningarna ligger i kategorierna tekniskt arbete (-23) och vård och omsorgsarbete (-46).
- Sjukfrånvaron minskar från 5,10 procent till 4,50 procent vilket motsvarar 40 årsarbetare.
- Kostnaden för läkemedel ökar med 19,1 mnkr, en ökning om 3 procent jämfört med samma period föregående år.
- Under perioden januari - september 2019 har vårdtillfällen varit 450 färre jämfört med 2018, antal vårdtillfällen har minskat totalt med 1,7 procent. Minskningen är i både primärvård och somatik.
- Totala antalet besök har ökat med 1,1 procent. Besöken i primärvård ökar med 0,2 procent. Läkarbesöken har minskat med 0,9 procent. Besök hos övriga vårdgivare ökar med 2,6 procent, de största ökningarna är inom psykiatri på 5,8 procent och somatik 5,6 procent. Hos de privata vårdgivarna minskar dessa besök (-2,6 procent). Andelen distansbesök ökar något.
- Beläggningsgraden i september på vårdavdelningarna i Sunderbyn är 95 procent, Piteå 89 procent, Kalix 100 procent, Kiruna 77 procent och Gällivare 74 procent. Antal disponibla vårdplatser uppgick i september till 62 procent i Sunderbyn, Piteå 97 procent, Gällivare 91 procent, Kiruna 77 procent och i Kalix 70 procent.
- Utskrivningsklara under september upptar i Sunderbyn 5 procent av de disponibla platserna. I Piteå 1,3 procent, Gällivare 4,4 procent, Kalix 7,8 procent och i Kiruna upptas 3,9 procent. Antalet utskrivningsklara dagar har minskat med 28 procent jämfört med samma period föregående år
- Beläggningsgraden på patienthotellet har brutit sin nedåtgående trend och ligger nu på 70 procent under måndag-torsdag vilket är på samma nivå som föregående år.
- Medelvårdtiden har minskat från 5,1 till 4,8 dagar jmf med föregående år. Medelvårdtiden är lägre för samtliga sjukhus utom Kalix som ökat något.
- Telefontillgängligheten i primärvård (0:an i vårdgarantin) uppgår till 87,0 procent i snitt. Andel vårdkontakter som skett inom 3 dagar i primärvård (3:an i vårdgarantin) ligger på 91,7 procent.
- Under september månad har andelen väntande patienter som väntat 90 dagar eller kortare på operation/åtgärd förbättrats med 2,6 procentenheter jämfört med september föregående år.
- Under september månad har andelen väntande patienter som väntat 90 dagar eller kortare på ett beslutad besök förbättrats med 2 procentenheter jämfört med september föregående år.

## RESULTATUTVECKLING (VERKSAMHETENS RESULTAT)



Verksamhetens resultat  
201909: +150 mnkr  
Budget verksamhetens resultat  
201909: +149 mnkr  
Avvikelse: 1 mnkr

## RESULTATRÄKNING

Resultaträkning (mnkr)	201909	201809	Förändring 201909-201809	Avvikelse mot budget 201909
Verksamhetens intäkter	919	940	-2,3%	121
Verksamhetens kostnader	-7 093	-6 858		-103
varav personalkostnader	-3 790	-3 645	4,0%	-70
varav övriga kostnader	-3 133	-3 052	2,6%	-35
varav avskrivningar	-170	-161		2
<b>Verksamhetens nettokostnad</b>	<b>-6 174</b>	<b>-5 918</b>	<b>4,3%</b>	<b>19</b>
Skatteintäkter	4 902	4 800	2,6%	5
Generella statsbidrag och utjämning	1 423	1 364		-22
<b>Verksamhetens resultat</b>	<b>150</b>	<b>246</b>	<b>-96mnkr</b>	<b>1</b>
Finansiella intäkter	370	55		217
Finansiella kostnader	-78	-59		1
<b>Periodens resultat</b>	<b>442</b>	<b>243</b>	<b>+200mnkr</b>	<b>219</b>
Periodens realiserade vinst i pensionsportföljen	-236			
Återföring av realiserad förlust i pensionsportföljen från bokslutet	-118			
<b>Periodens balanskravsresultat</b>	<b>88</b>			

Från 2019 gäller nya redovisningsregler som innebär att pensionsportföljen ska bokföras till marknadsvärde istället för som tidigare till det lägsta av anskaffningsvärde och marknadsvärde. Det gör att periodens resultat kommer att påverkas av rörelser på finansmarknaderna. Realiserade värdeuppgångar/nedgångar i pensionsportföljen justeras i balanskravsresultatet.

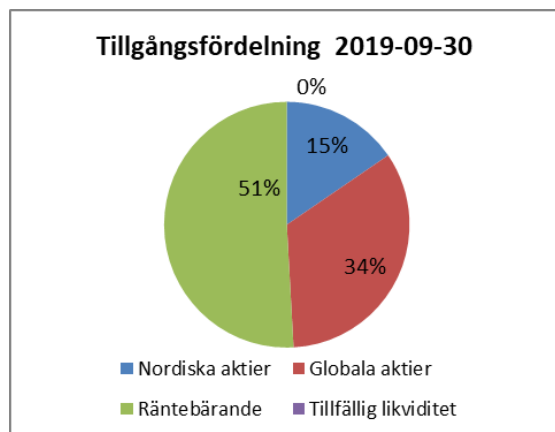
## BALANSRÄKNING

Balansräkning (mnkr)	2019-09	2018-12
Immateriella tillgångar	11	13
Fastigheter	1 807	1 706
Inventarier	500	502
Långfristiga fordringar	12	10
Värdepapper, andelar, bostadsrätter	66	60
<b>Summa anläggningstillgångar</b>	<b>2 396</b>	<b>2 291</b>
Förråd	26	34
Kortfristiga fordringar	441	481
Kortfristiga placeringar	4 131	3 763
Likvida medel	1 243	1 088
<b>Summa omsättningstillgångar</b>	<b>5 841</b>	<b>5 366</b>
<b>SUMMA TILLGÅNGAR</b>	<b>8 237</b>	<b>7 657</b>
Eget kapital	2 813	2 663
Årets resultat	442	150
<b>Summa eget kapital</b>	<b>3 255</b>	<b>2 813</b>
<b>Avsättningar</b>	<b>3 271</b>	<b>3 054</b>
Långfristiga skulder	36	36
Kortfristiga skulder	1 675	1 754
<b>Summa skulder</b>	<b>1 711</b>	<b>1 790</b>
<b>SUMMA EGET KAPITAL, AVSÄTTNINGAR OCH SKULDER</b>	<b>8 237</b>	<b>7 657</b>
Soliditet exkl pensionsskuld i ansvarsförbindelse	40%	37%
Soliditet inkl pensionsskuld i ansvarsförbindelse	-14%	-22%

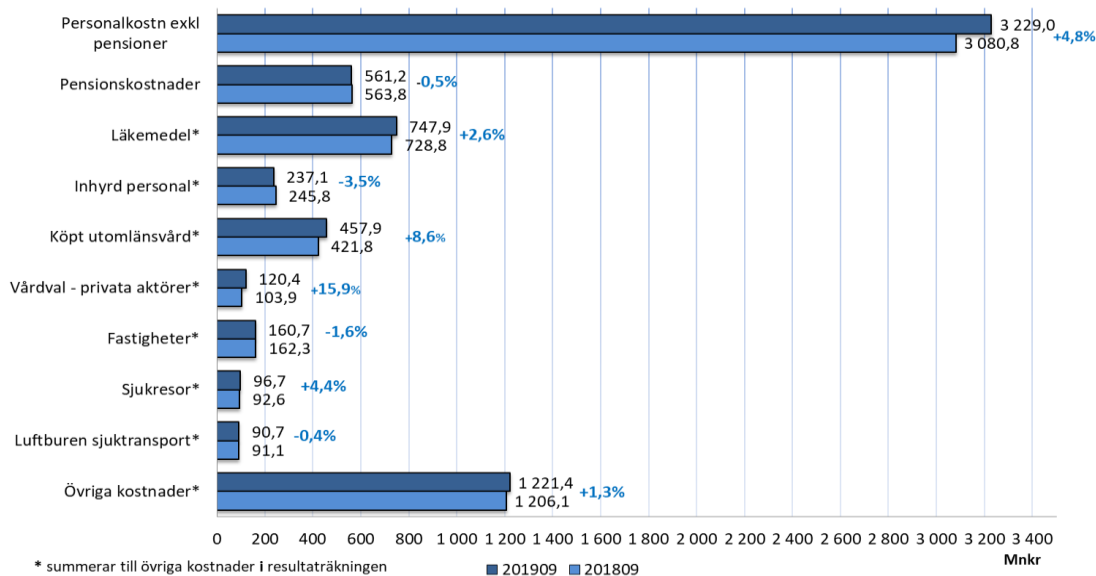
Pensionsskuld i ansvarsförbindelsen  
201909: 4 417mnkr  
201812: 4 512mnkr

## PENSIONSPORTFÖLJ

Pensionsportföljen	1909	1812	
Anskaffningsvärde	3 896	3 882	
Marknadsvärde	4 132	3 763	
Andel av pensionsförpliktelse	54%	50%	
<b>Avkastning</b>	<b>Regionen</b>	<b>Jämförelse-index</b>	<b>KPI +3 %</b>
Avkastning i år, portföljen	9,8%		
varav aktier	27,5%	28,2%	
varav räntor	2,1%	1,1%	
Avkastning rullande 5 år	3,6%		4,3%



## KOSTNADSUTVECKLING 2018-2019



## PER DIVISION RESULTAT, RESULTATMÅL

	Resultat 201909	Resultatmål 201909	Resultat 201809	Resultatmål/Budget 2019
Närsjukvård	-218	-83	-186	-108
Länssjukvård	-58	-12	-76	-16
Folktandvård	-15	0	-7	0
Service	15	-4	4	-17
Länsteknik	-6	2	12	0
<b>Totalt divisionerna</b>	<b>-281</b>	<b>-97</b>	<b>-253</b>	<b>-141</b>
Politiken	3	0	5	0
Gemensamt	116	5	141	0
Finansiering*	605	315	349	354
<b>Totalt Region Norrbotten</b>	<b>442</b>	<b>223</b>	<b>243</b>	<b>213</b>
* varav värdeförändring på pensionsportfölj	-354,0			

Utfall primärvård i Närsjukvård  
201909: -81,7  
201809: -59,6

## UTVECKLING NETTOKOSTNAD DIVISIONERNA

Nettokostnad exkl regionbidrag	201909	201809	Förändring 201909- 201809	Förändring 201912-201812 enligt resultatmål
Närsjukvård	-2 373,7	-2 272,3	4,5%	-1,6%
Länssjukvård	-1 655,0	-1 606,1	3,0%	-0,5%
Folktandvård	-79,9	-70,2	13,9%	-12,9%
Service	-185,9	-159,8	16,3%	25,2%
Länsteknik	-124,7	-103,3	20,7%	7,0%

## UPPFÖLJNING AV EKONOMISK HANDLINGSPLAN

Ekonomisk handlingsplan 2019	Uppdrag		Utfall
	Helår 2019	Sep 2019	Sep 2019
Närsjukvård	138,7	102,9	50,1
Länssjukvård	84,2	61,6	31,1
<b>Totalt</b>	<b>222,9</b>	<b>164,5</b>	<b>81,2</b>

## LÄKEMEDEL

Sammanställning	2019-09.	2018-09.	mnkr	%
Förmånsläkemedel	533,7	536,2	-2,5	0%
Rekvisitionsläkemedel	214,2	192,6	21,6	11%
<b>Total</b>	<b>747,9</b>	<b>728,8</b>	<b>19,1</b>	<b>3%</b>

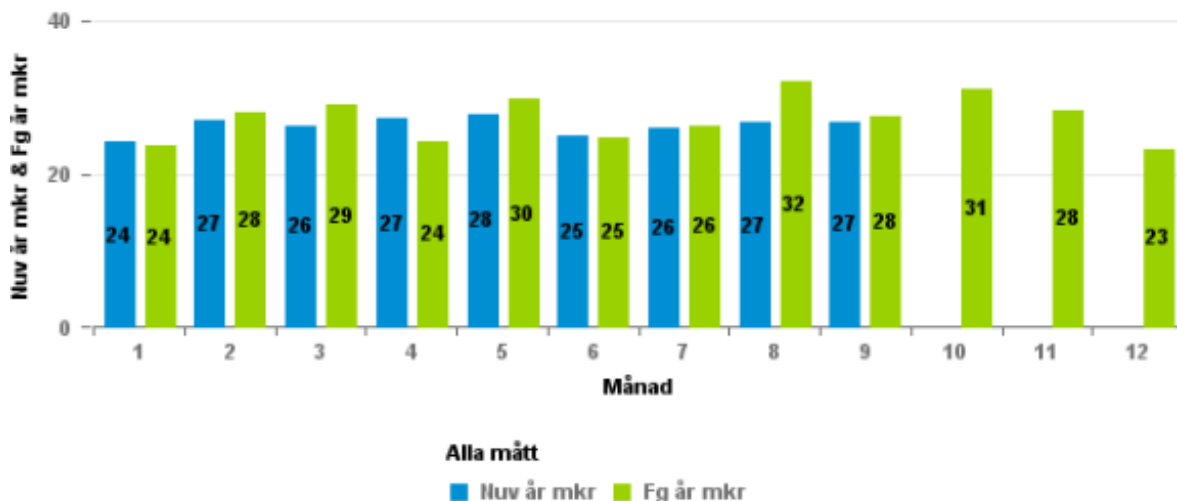
## ACKUMULERAD KOSTNAD - INHYRD VÅRDPERSONAL

	Kategori	2019-9	2018-9	Förändring	2019-9	2018-9	Förändring
Divtxt_ejhist		Mkr	Mkr	Mkr	Årsarbetare	Årsarbetare	Årsarbetare
Division Länssjukvård	Andra	3,6	2,8	0,9	0,7	1,0	-0,3
	Läkare	44,4	40,0	4,4	22,8	21,0	1,8
	Sjuksköterskor	6,1	10,9	-4,7	6,1	9,4	-3,2
<b>Division Länssjukvård</b>	<b>Summa:</b>	<b>54,1</b>	<b>53,7</b>	<b>0,5</b>	<b>29,6</b>	<b>31,4</b>	<b>-1,7</b>

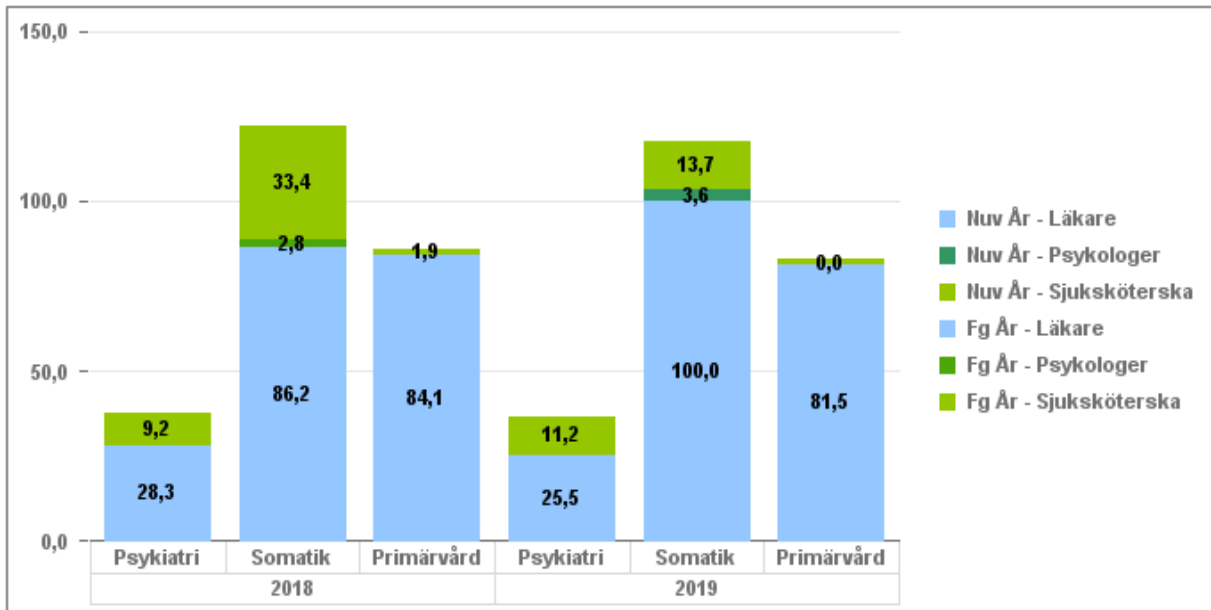
	Kategori	2019-9	2018-9	Förändring	2019-9	2018-9	Förändring
Divtxt_ejhist		Mkr	Mkr	Mkr	Årsarbetare	Årsarbetare	Årsarbetare
Division Närsjukvård	Andra	0,6	0,3	0,3	0,7	0,3	0,3
	Läkare	162,7	158,6	4,1	75,5	71,6	3,9
	Sjuksköterskor	19,8	33,3	-13,5	17,3	25,7	-8,3
<b>Division Närsjukvård</b>	<b>Summa:</b>	<b>183,0</b>	<b>192,1</b>	<b>-9,2</b>	<b>93,5</b>	<b>97,6</b>	<b>-4,2</b>

	Kategori	2019-9	2018-9	Förändring	2019-9	2018-9	Förändring
Divtxt_ejhist		Mkr	Mkr	Mkr	Årsarbetare	Årsarbetare	Årsarbetare
	<b>Summa:</b>	<b>237,1</b>	<b>245,8</b>	<b>-8,7</b>	<b>123,1</b>	<b>129,0</b>	<b>-5,9</b>

## KOSTNADER INHYRD PERSONAL 2019-2018

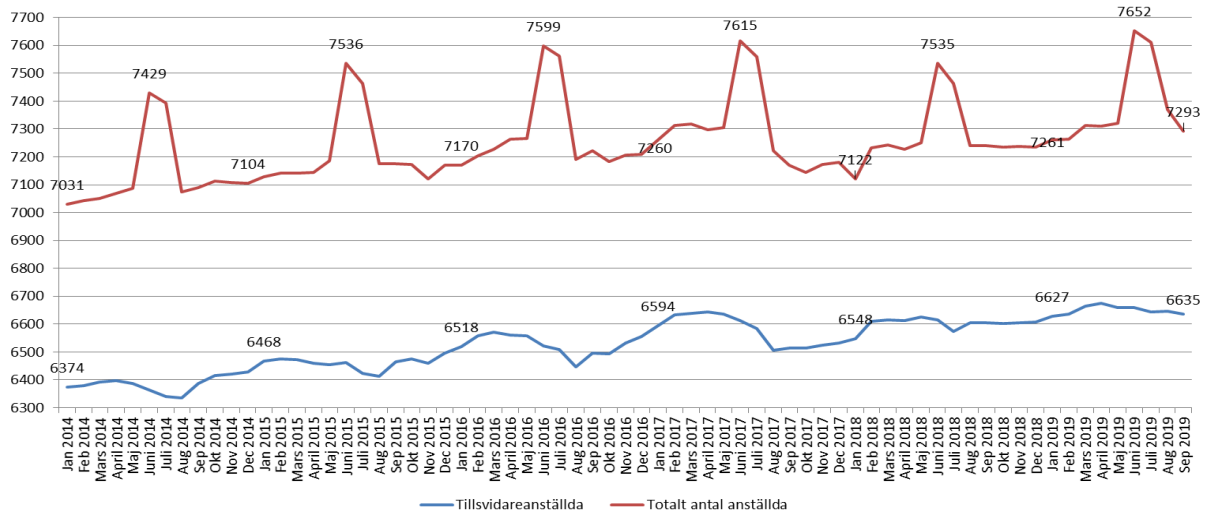


## INHYRD PERSONAL PER VÅRDFORM OCH KATEGORI. PER SEPTEMBER 2019

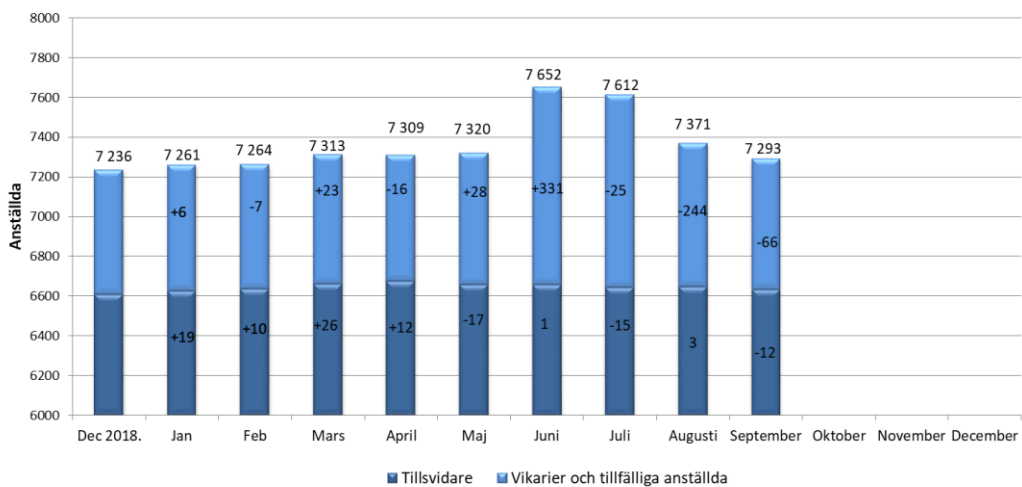


## ANTAL ANSTÄLLDA UTVECKLING 2014-2019

Antal anställda - utveckling 2014-2019



## ANTAL ANSTÄLLDA JÄMFÖRT MED FÖREGÅENDE MÅNAD



### Ack. förändring från dec 2018

Tillsvidare +27  
Vikarier o tillfälligt anställda +30  
Totalt +57

### Ack. förändring per kategori från dec 2018

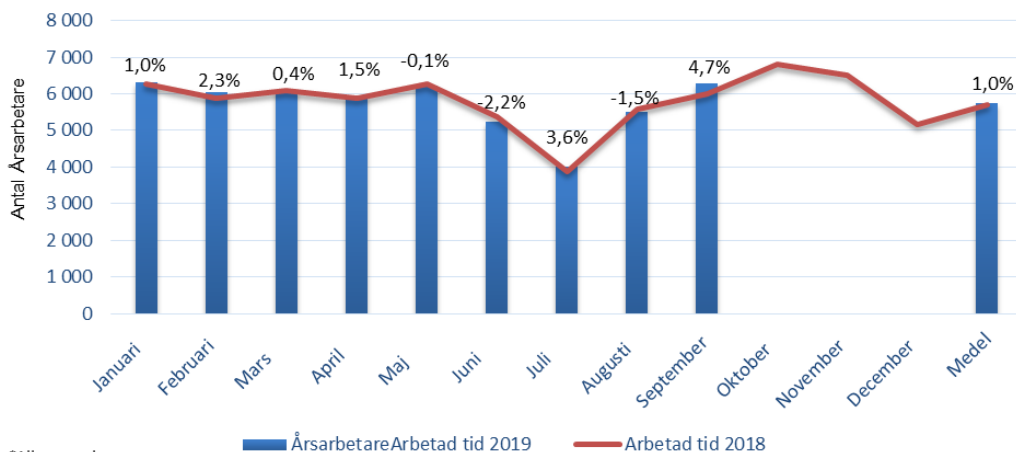
Totalt 57  
Läkare 25 (14 tillsvidare)  
Sjuksköterskor 16 (7 tillsvidare)  
Övrig Vårdpersonal 34 (16 tillsvidare)  
Övriga -18 (-10 tillsvidare)

### Förändring från 201908

Läkare -5  
Sjuksköterskor -6  
Övrig Vårdpersonal -45  
Chefer -6  
Övriga -16  
Totalt -78

## ARBETAD TID INKL. INHYRDA

### Arbetad tid inkl inhyrda (exkl j/b\*)



\*All personal

### Arbetsdagar per September

2019: 190  
2018: 188

### Snitt jan-sep, Antal årsarbetare

#### 201809

Egen regi: 5 580 (98,08%)  
Inhyrd personal: 109 (1,92 %)  
Totalt: 5 689

#### 201909

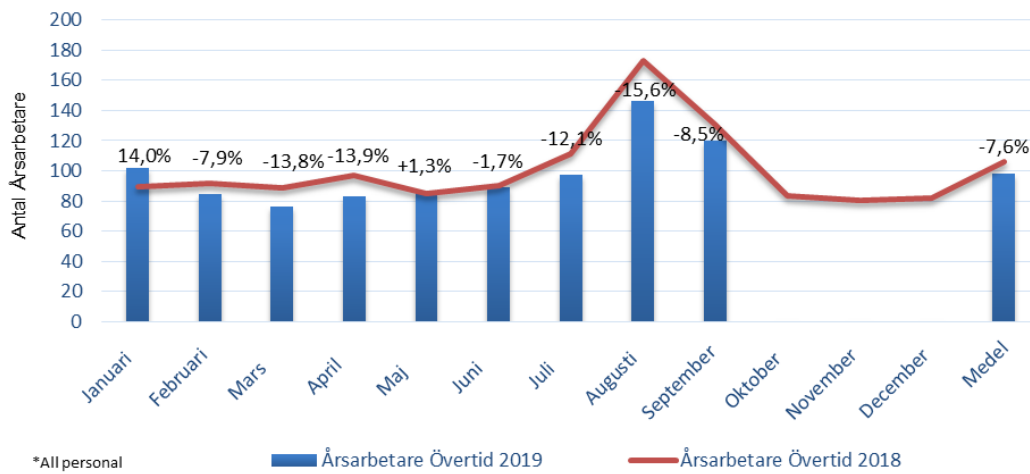
Egen regi: 5 644 (98,25%)  
Inhyrd personal: 101 (1,75 %)  
Totalt: 5 745

Årsarbetare\* – arbetade timmar: Totalt arbetade timmar för anställd personal och inhyrd personal (exkl. jour och beredskap)



## ÖVERTID (EXKL. JOUR OCH BEREDSKAP) ANSTÄLLD PERSONAL: JÄMFÖRELSE 2018-2019

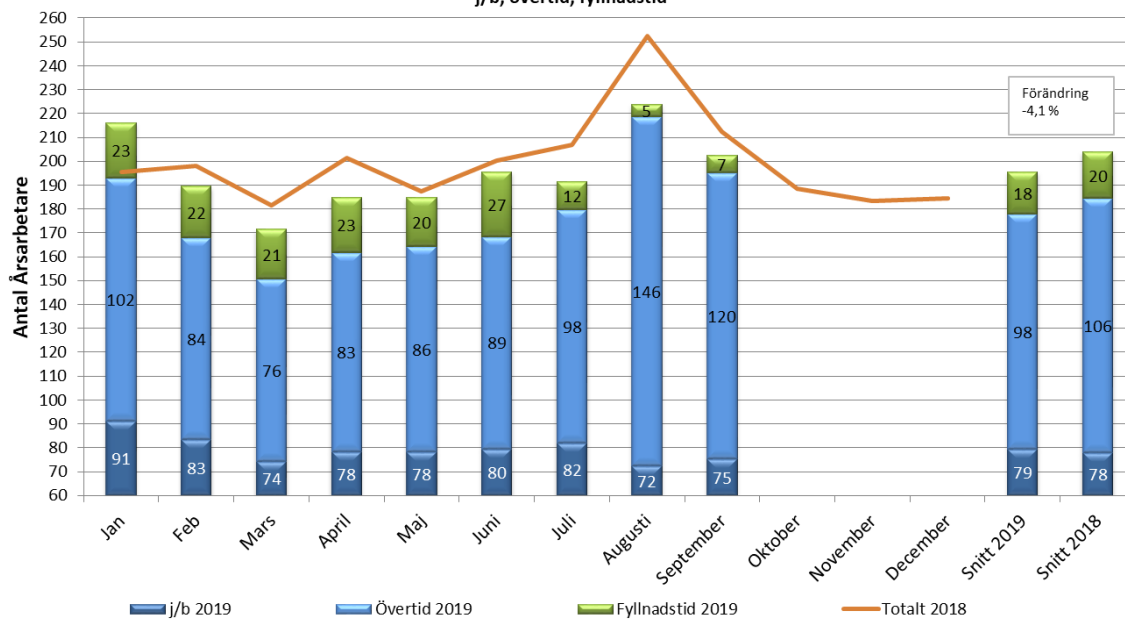
### Övertid (exkl j/b\*)



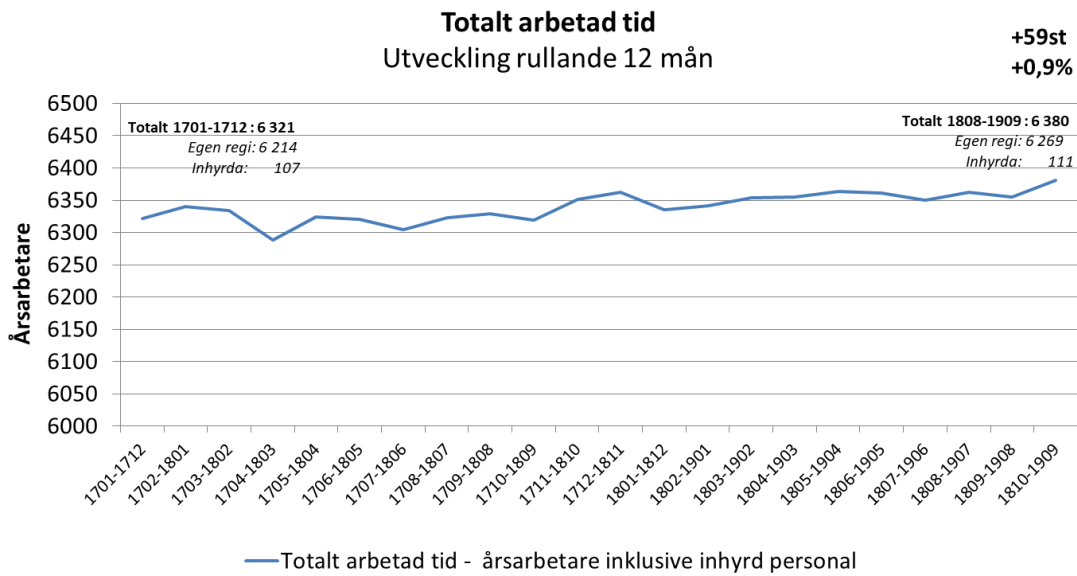
## EXTRATID JÄMFÖRELSE ANSTÄLLD PERSONAL 2018-2019

### Extratid

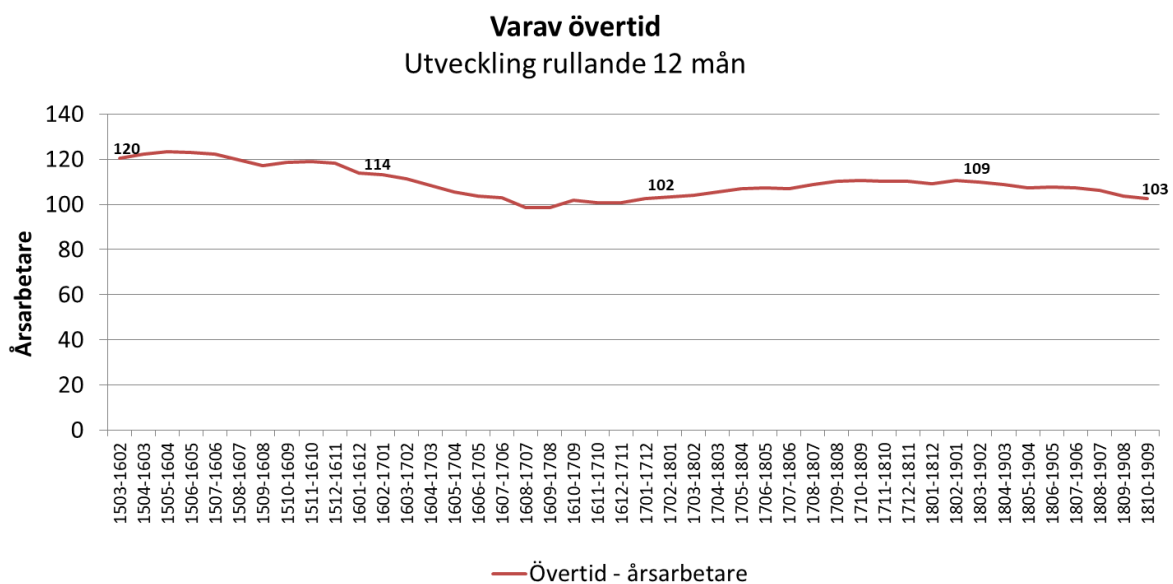
j/b, övertid, fyllnadstid



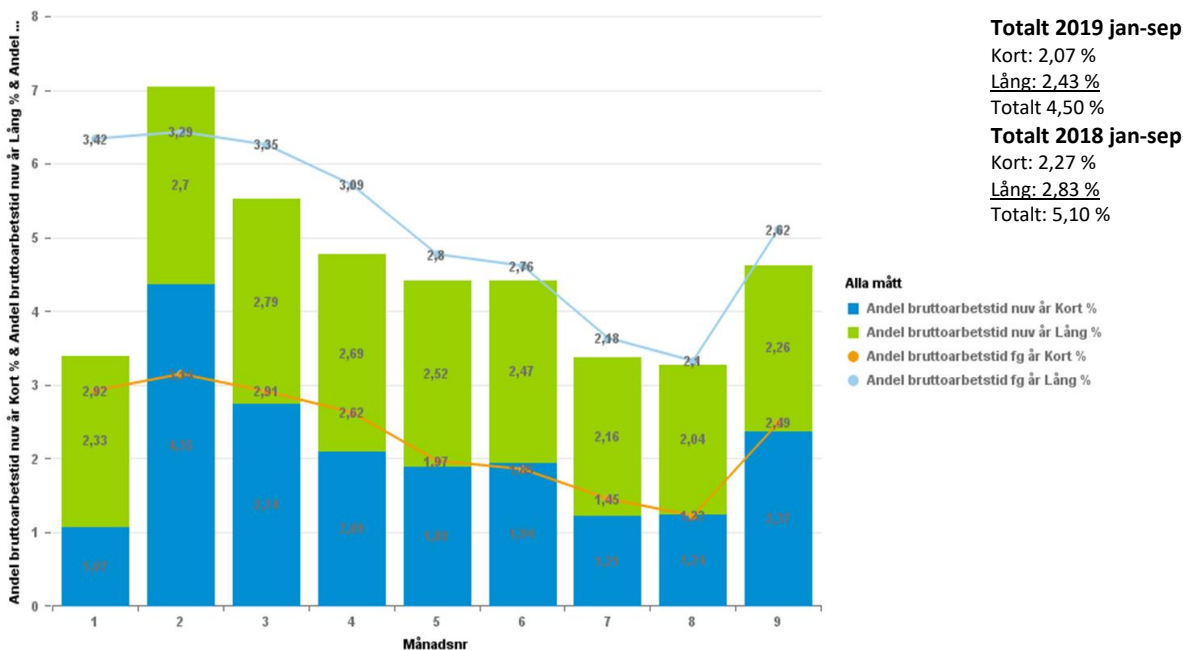
## TOTALT ARBETADE TIMMAR FÖR ANSTÄLLD OCH INHYRD PERSONAL (EXKL. JOUR OCH BEREDSKAP): RULLANDE 12



## ÖVERTID ANSTÄLLD PERSONAL – RULLANDE 12 MÅNADER



## SJUKFRÅNVARO JÄMFÖRELSE 2018 -2019



## VERKSAMHET

### PRODUKTION – ÖPPENVÅRD

BESÖK JAN-SEP	2019	2018	Förändring %	Antal distansbesök 201909	Antal distansbesök 201809	Distansbesök % av totalen 201909
Primärvård	180 420	183 169	-1,5%	18	13	0,01%
Primärvård privata	28 136	28 156	-0,1%	19	0	0,06%
Somatik	155 046	156 378	-0,9%	201	110	0,13%
Psykiatri	13 695	13 169	4,0%	527	552	3,85%
<b>Totalt Läkarbesök</b>	<b>377 297</b>	<b>380 872</b>	<b>-0,9%</b>	<b>765</b>	<b>675</b>	<b>0,20%</b>
Primärvård	306 549	301 571	1,7%	352	242	0,11%
Primärvård privata	48 197	49 497	-2,6%	0	0	0,00%
Somatik	141 601	134 071	5,6%	413	186	0,29%
Psykiatri	49 934	47 202	5,8%	235	198	0,47%
<b>Totalt övriga vårdgivarbesök</b>	<b>546 281</b>	<b>532 341</b>	<b>2,6%</b>	<b>1 000</b>	<b>626</b>	<b>0,18%</b>
<b>Totalt antal besök</b>	<b>923 578</b>	<b>913 213</b>	<b>1,1%</b>	<b>1 765</b>	<b>1 301</b>	<b>0,19%</b>

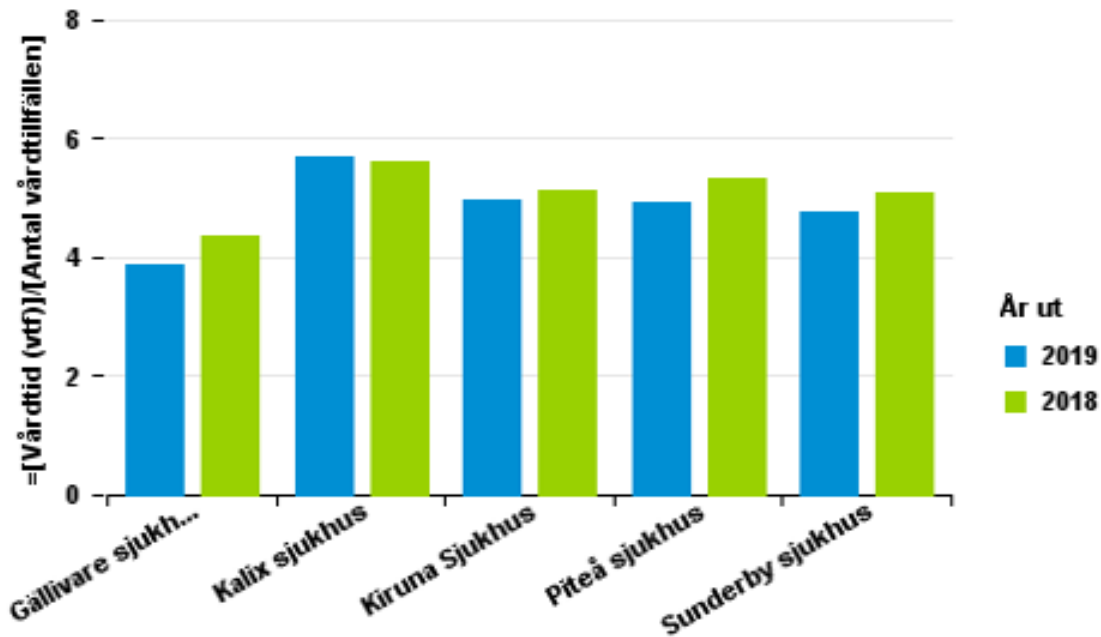
  

Varav besök primärvård	563 302	562 393	0,2%
Andel besök i primärvård av totalen	61,0%	61,6%	

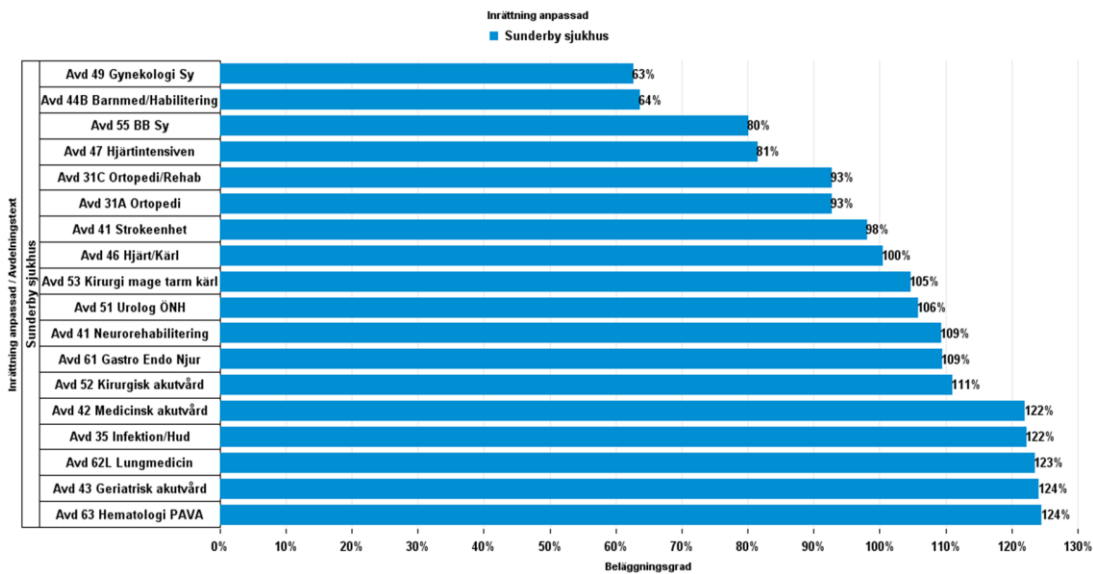
### PRODUKTION – SLUTENVÅRD JAN-SEP

VÅRDTILLÄLLEN	2019	2018	Förändring %
Primärvård	1 266	1 447	-12,5%
Somatik	22 472	22 904	-1,9%
Psykiatri	2 233	2 070	7,9%
<b>Totalt summa</b>	<b>25 971</b>	<b>26 421</b>	<b>-1,7%</b>

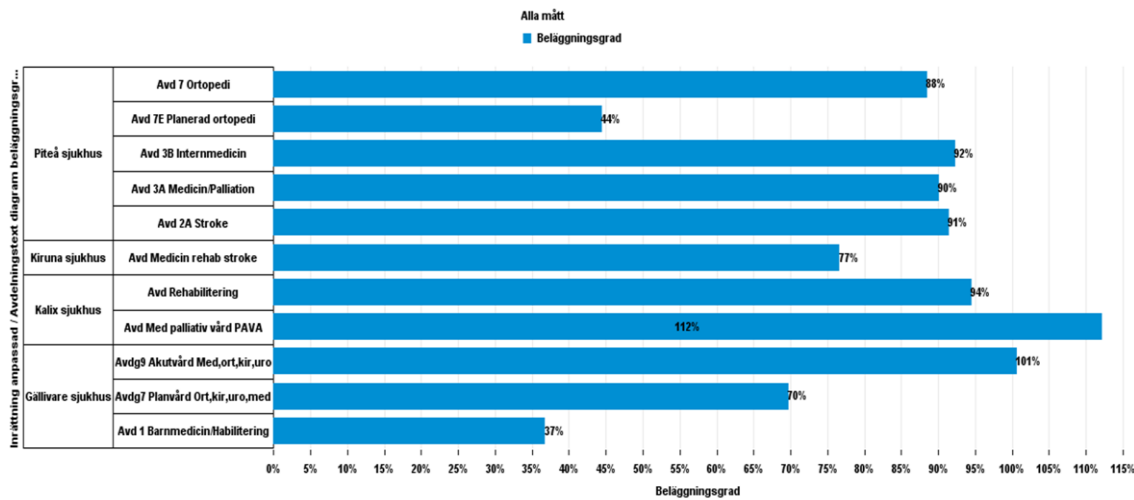
## MEDELVÅRDTID PER SJUKHUS: PER SEP 2019



## BELÄGGNING: PER AVDELNING SUNDERBY SJUKHUS SEP 2019

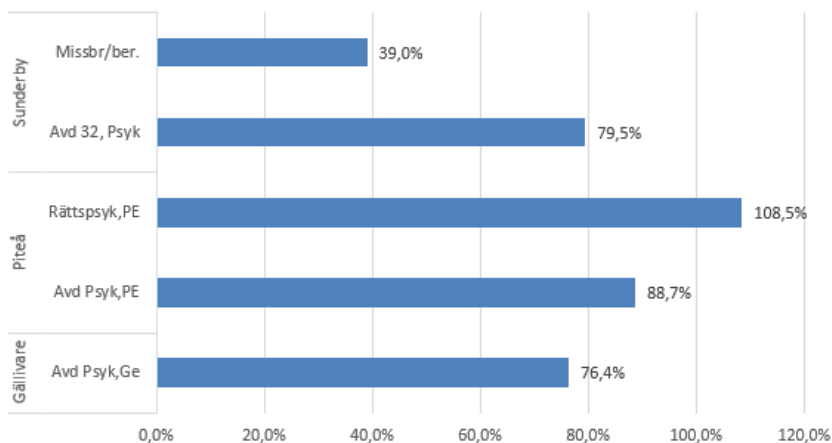


## BELÄGGNING: PER AVDELNING. PITEÅ, KIRUNA, KALIX OCH GÄLLIVARE Sjukhus SEP 2019

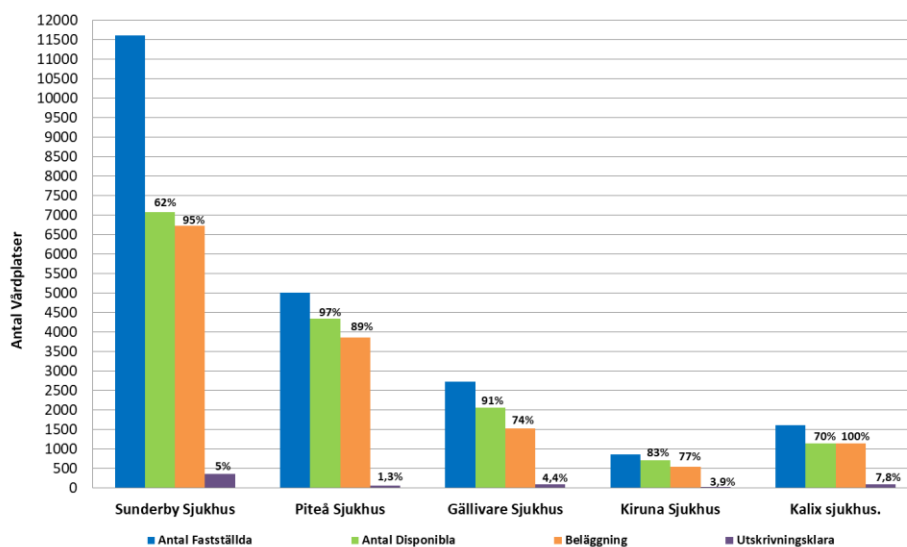


## BELÄGGNING PSYKIATRI AVDELNINGAR SEP 2019

Beläggning av psykiatri sep 2019



## ANTAL VÅRDPLATSER OCH BELÄGGNING. AVSER SEP MÅNAD 2019



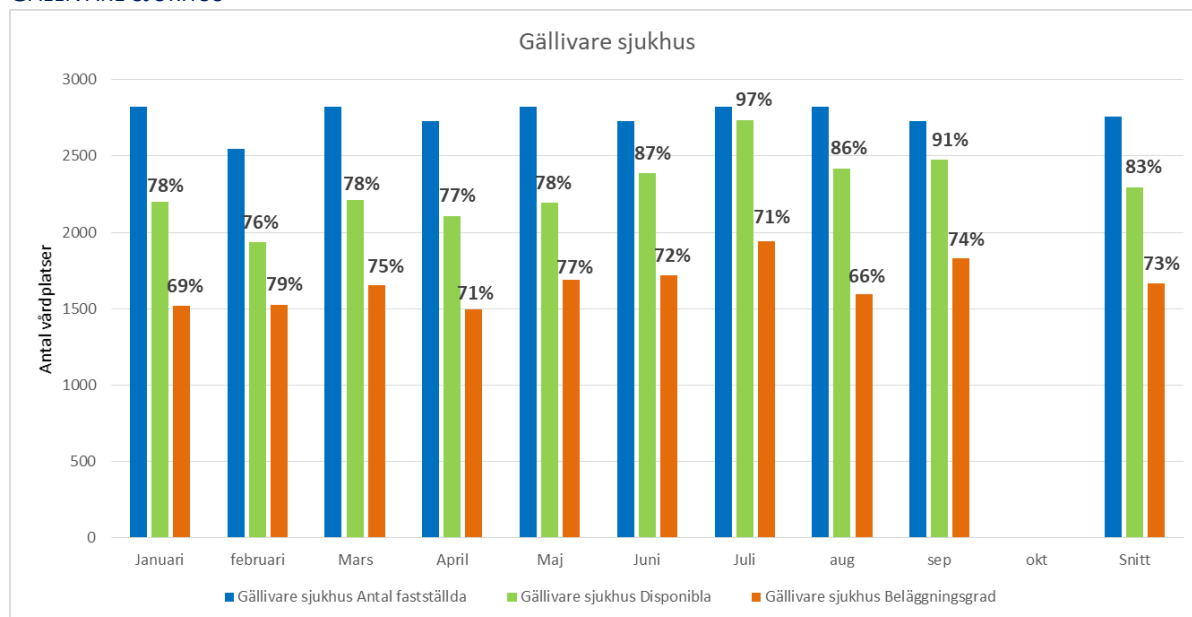
Antal fastställda vårdplatser är beslutat antal vårdplatser\* dagar för redovisad period

Antal disponibla vårdplatser är "öppna/bemannade" platser\*dagar redovisad för period

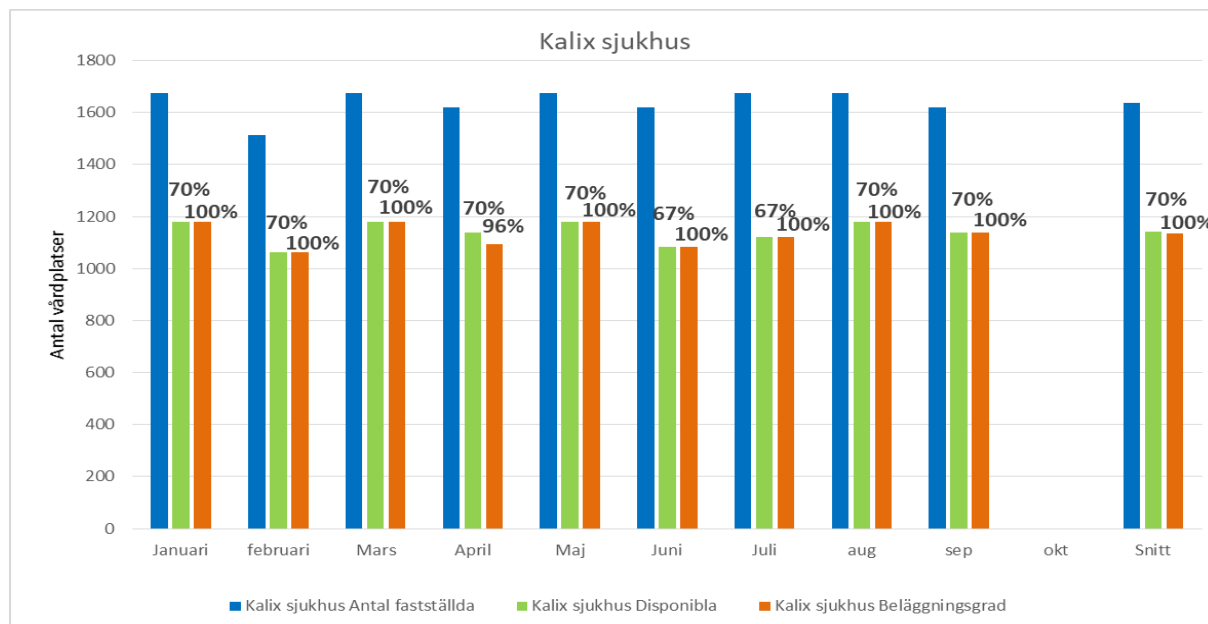
procent ovanför ■ disponibla avser disponibla i förhållande till fastställda  
procent ovanför ■ beläggning avser beläggning (inkl. utskrivningsklara) i förhållande till disponibla  
procent ovanför ■ Utskrivningsklara avser utskrivningsklara i förhållande till disponibla

## ANTAL VÅRDPLATSER OCH BELÄGGNING AVSER PERIOD JAN-SEP 2019

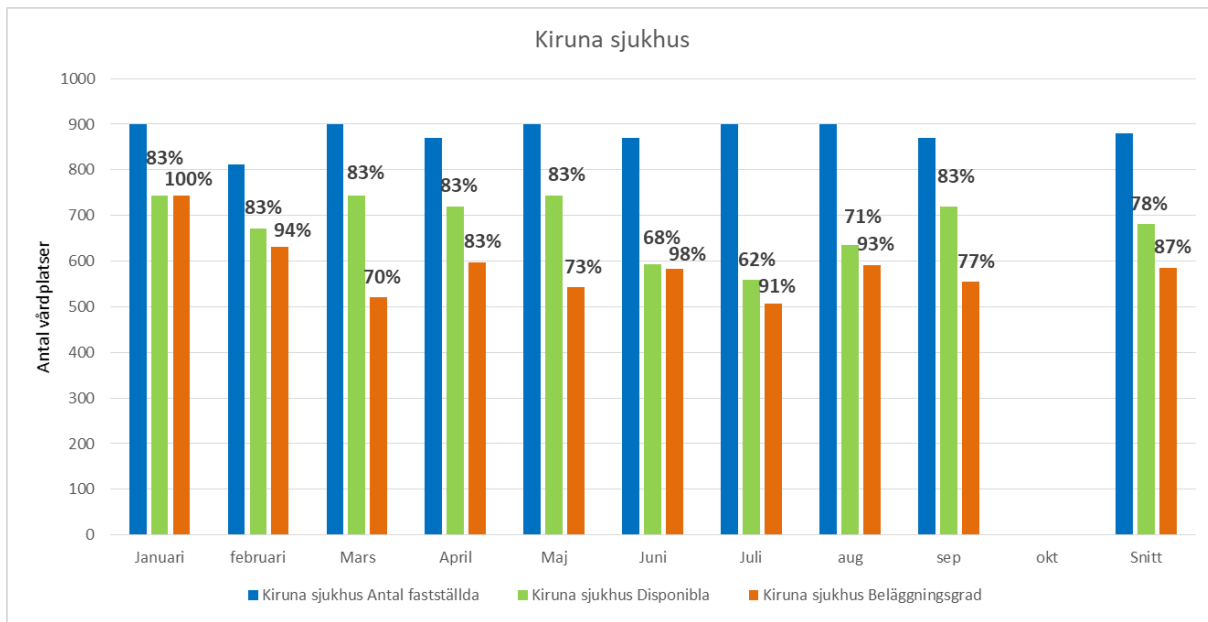
### GÄLLIVARE SJUKHUS



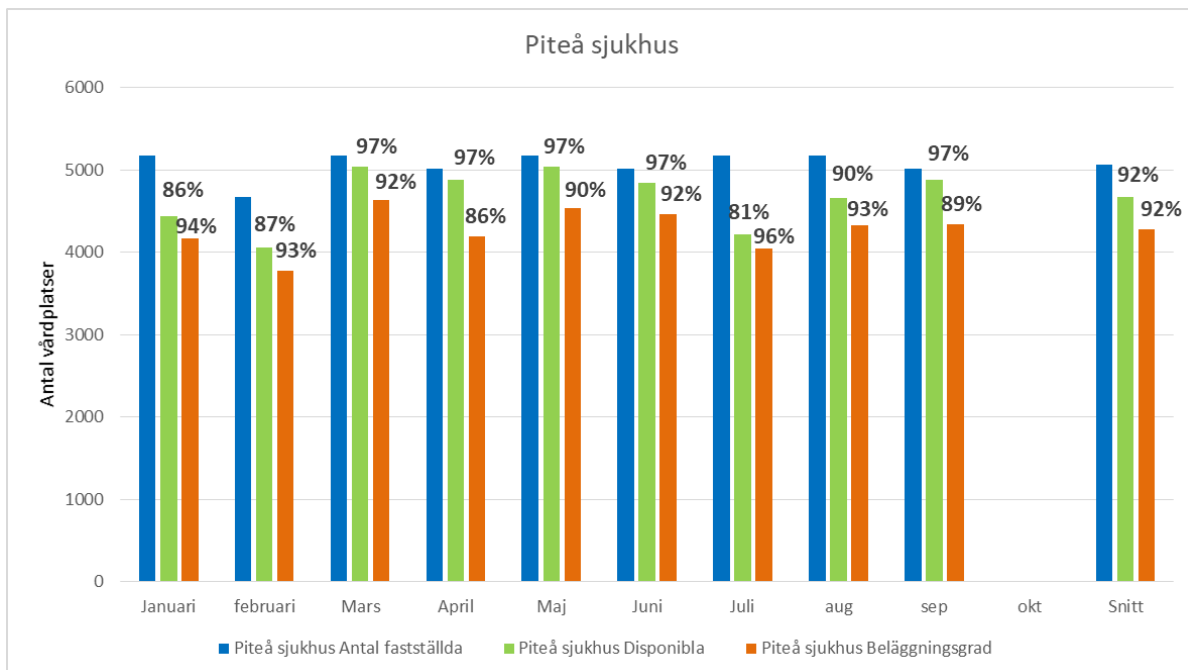
### KALIX SJUKHUS



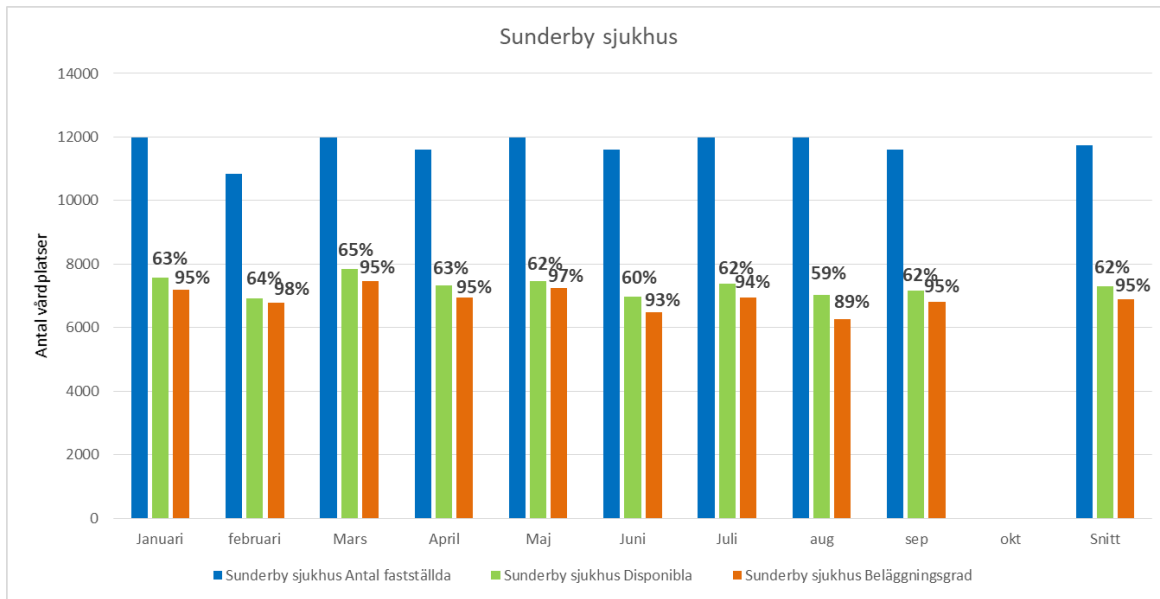
## KIRUNA SJUKHUS



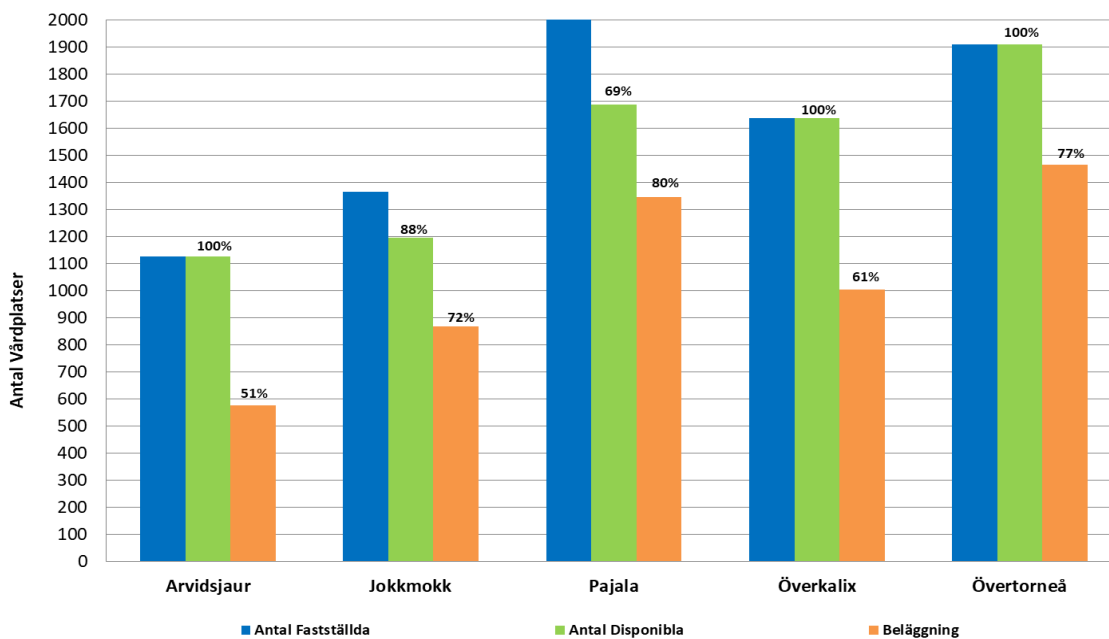
## PITEÅ SJUKHUS



## SUNDERBY SJUKHUS



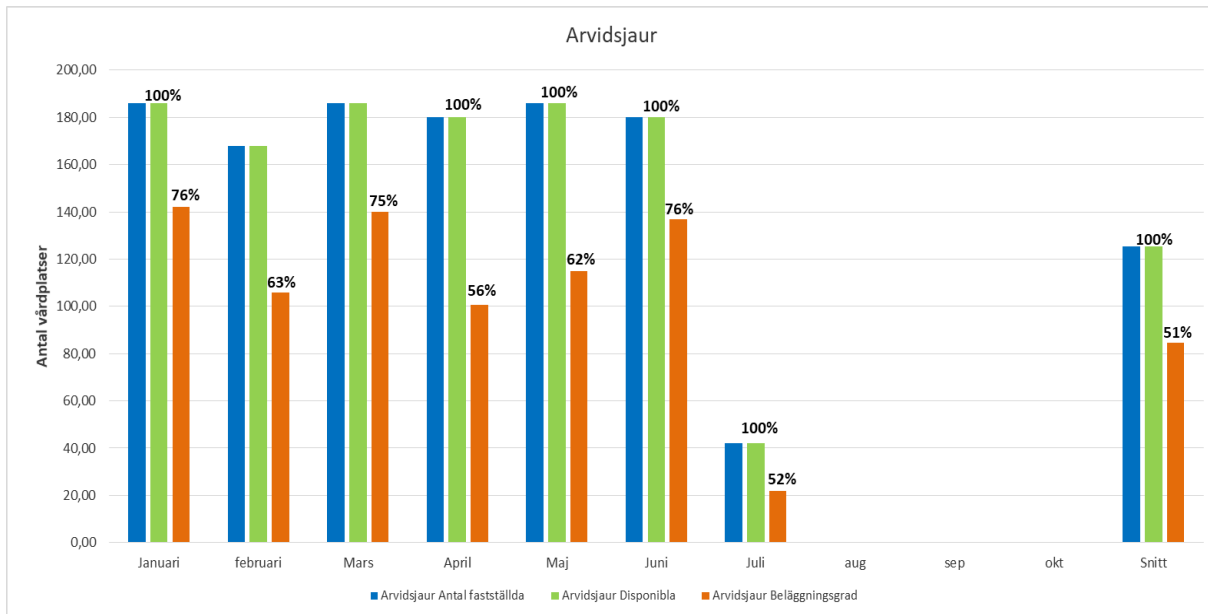
## ANTAL VÅRDPLATSER OCH BELÄGGNING AVSER PERIOD JAN-SEP 2019, OBS-AVDELNINGAR HÄLSOCENTRALER



Arvidsjaur stängd under juli månad

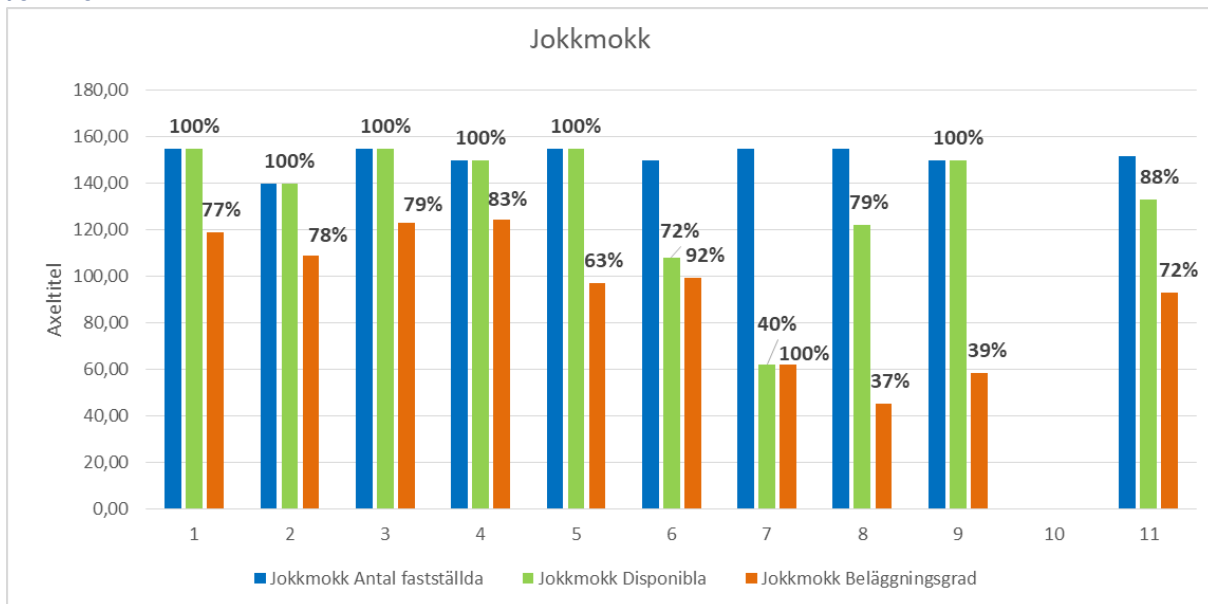


## ARVIDSJAUR

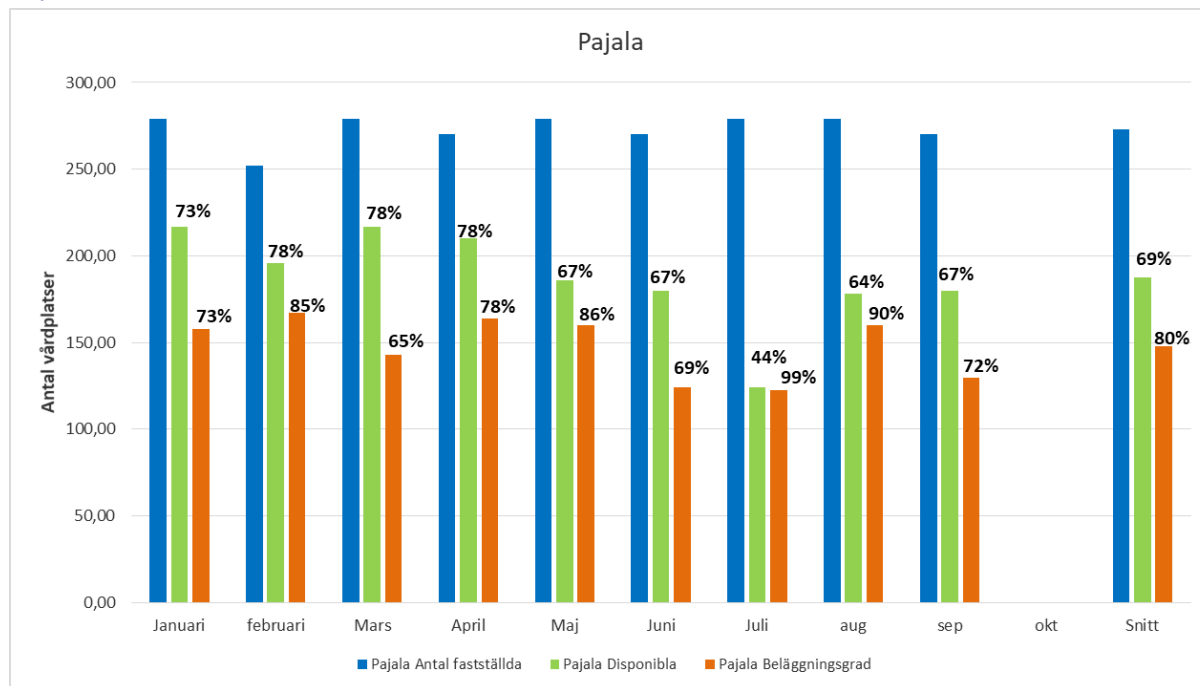


Arvidsjaur platser stängda i augusti, data avser därmed jan-juli

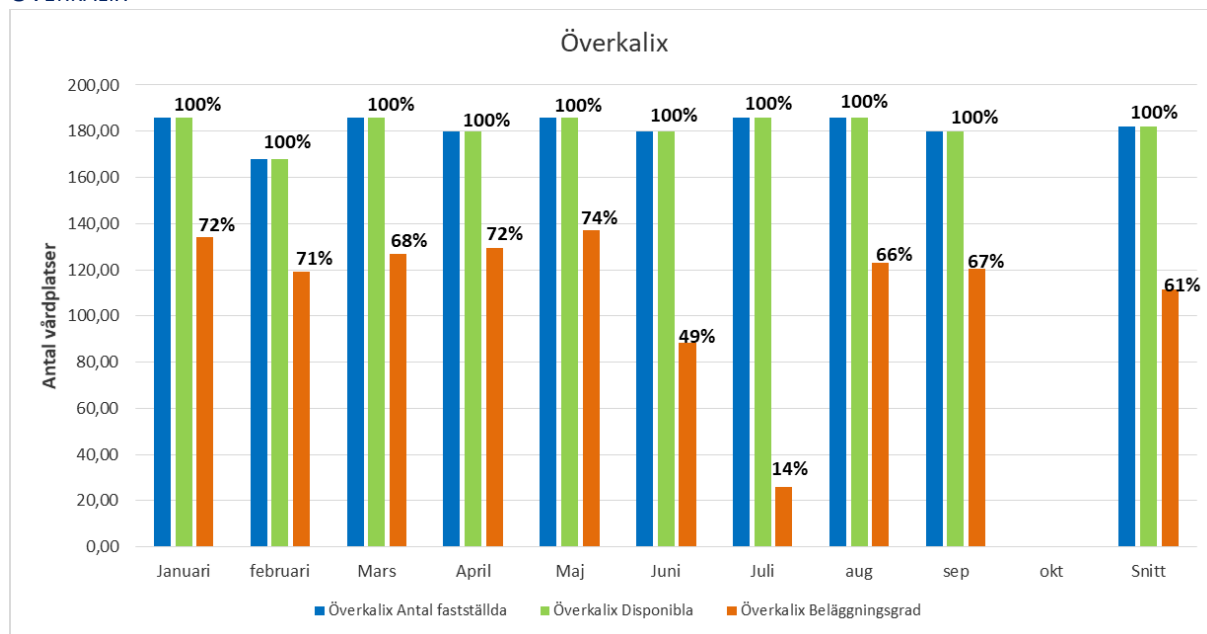
## JOKKMOKK



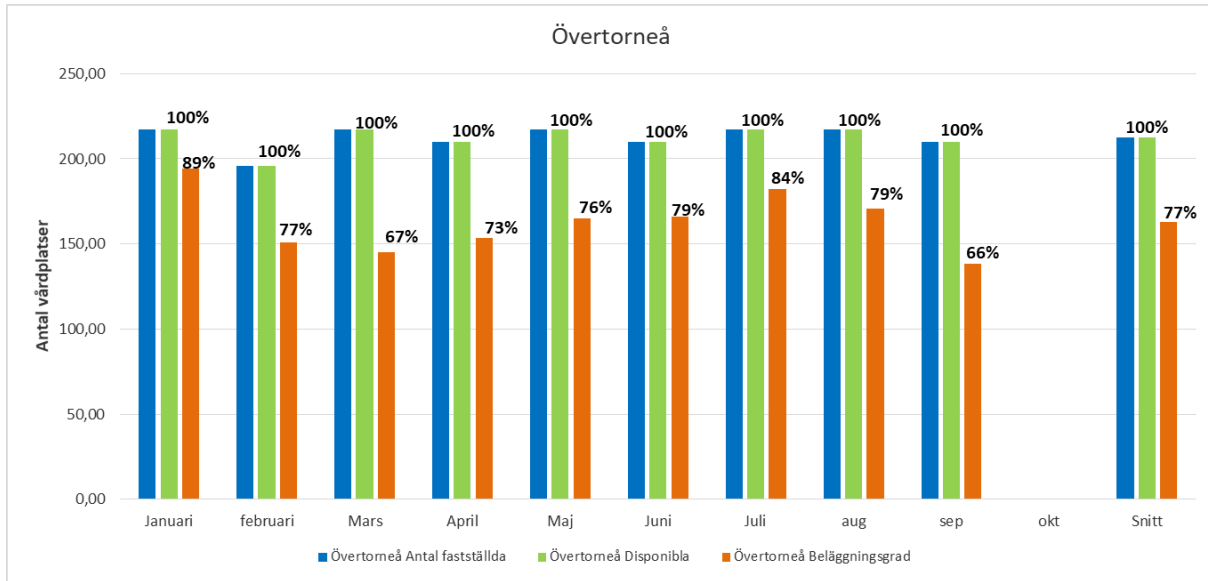
## PAJALA



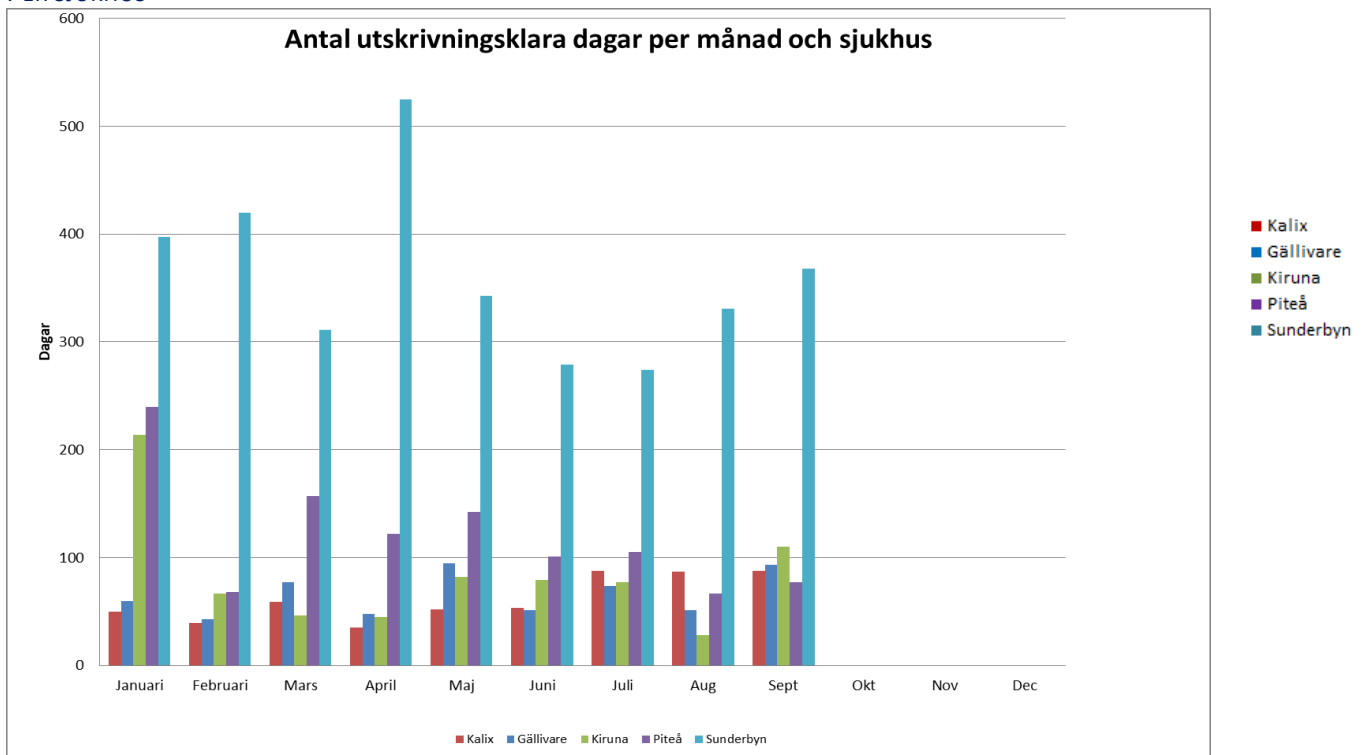
## ÖVERKALIX



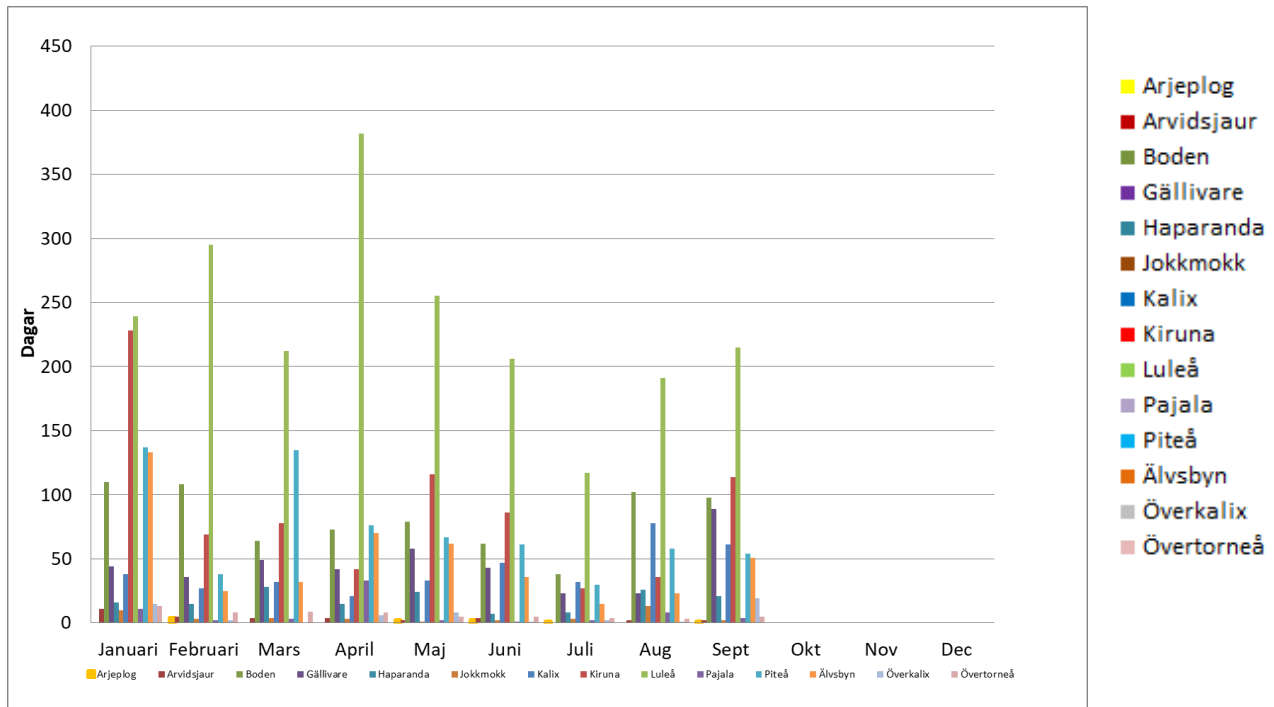
## ÖVERTORNEÅ



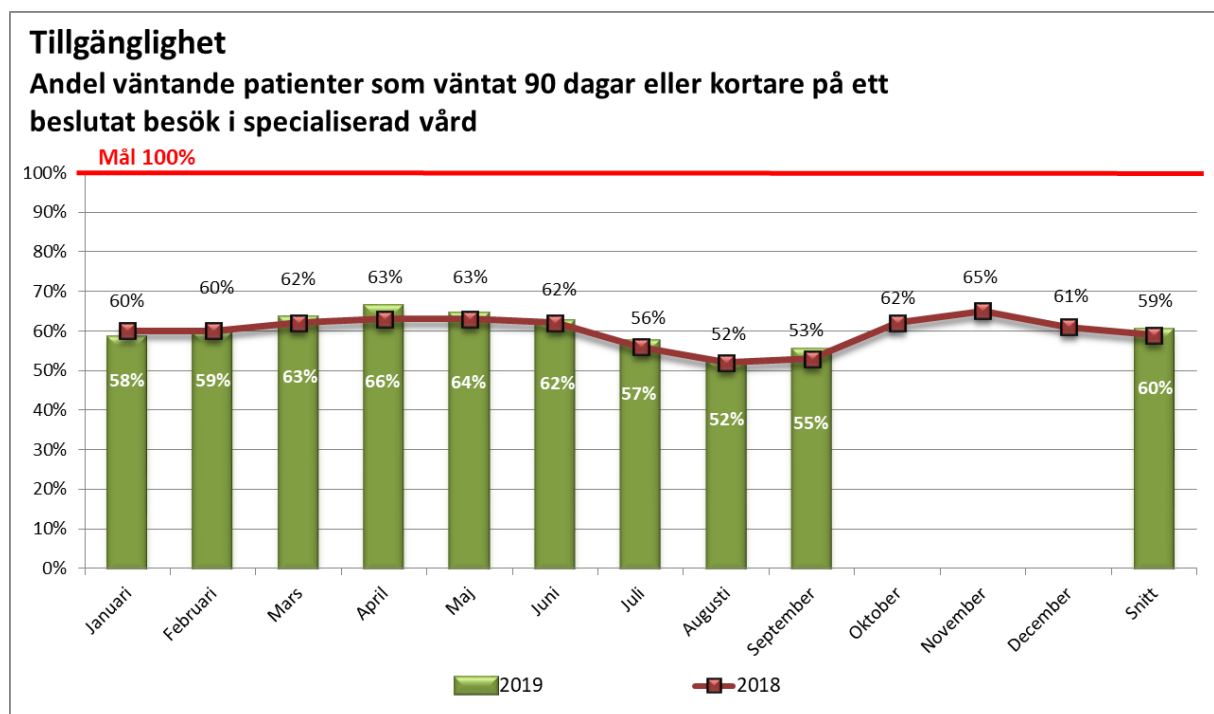
## UTSKRIVNINGSKLARA PATIENTER, DAGAR PER MÅNAD PER SJUKHUS

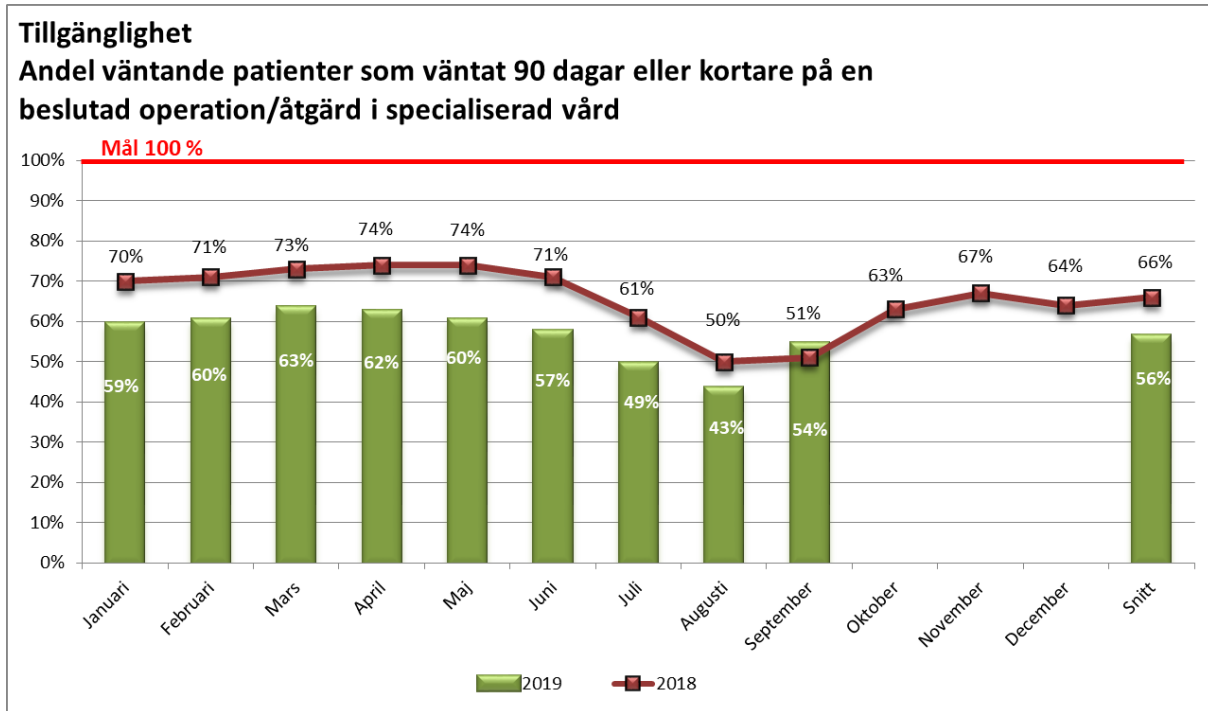


## UTSKRIVNINGSKLARA PATIENTER, DAGAR PER MÅNAD PER KOMMUN

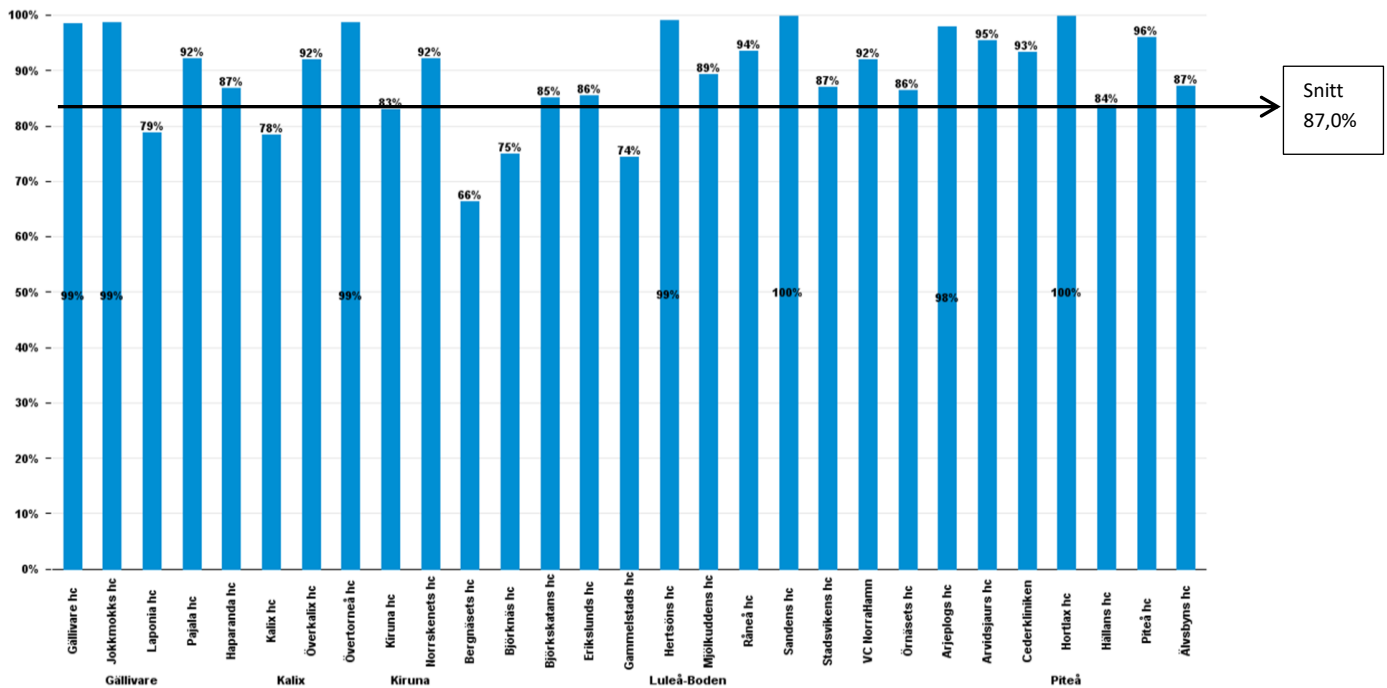


## TILLGÄNGLIGHET

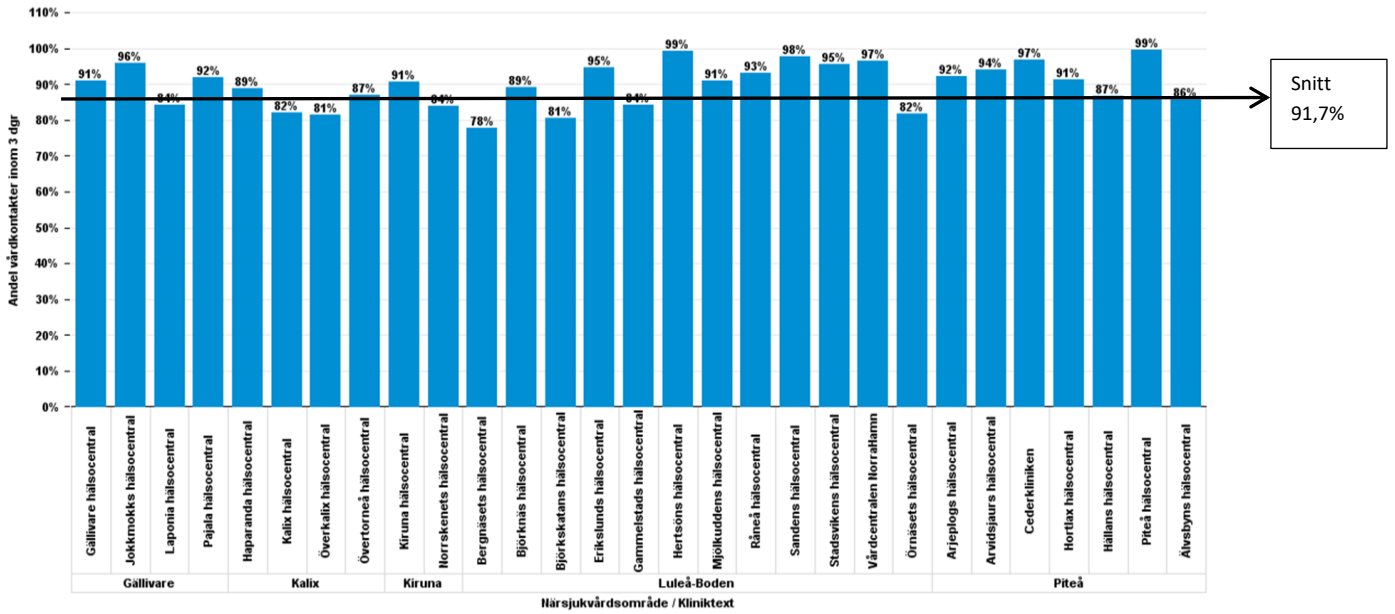




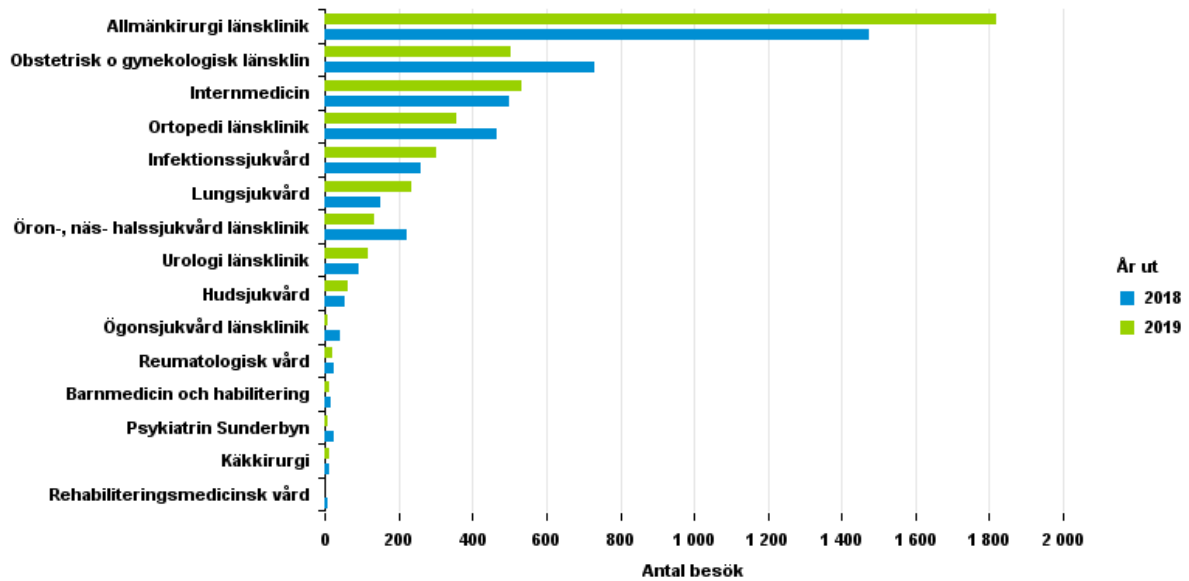
### TELEFON Tillgänglighet Primärvård, 0:an i vårdgaranti



## ANDEL VÅRDKONTAKTER I PRIMÄRVÅRD SOM SKETT INOM 3 DAGAR (3:AN I VÅRDGARANTIN)



## REGISTRERADE BESÖK PATIENTHOTELLET PER KLINIK



Avser registrerade besök per dag där patienter har fått en eller flera medicinska åtgärder av patienthotellets personal  
Imf per 201909 och 201809

## BELÄGGNING – PATIENTHOTELLET ANDEL UTHYRDA RUM

