

# Årsrapport för privata vårdgivare på nationella taxan 2018

---

## Innehållsförteckning

<b>Bakgrund</b> .....	<b>3</b>
<b>Allmänt</b> .....	<b>3</b>
Samverkansorganet.....	4
Ersättningstableringar .....	5
<b>Resultat</b> .....	<b>5</b>
Besök och kostnader 2018 .....	5
Läkare .....	5
Fysioterapeuter.....	6
<b>Sammanfattning</b> .....	<b>7</b>

## Bakgrund

Verksamheten för vårdgivare verksamma enligt nationella taxan regleras av lagen och förordningen om läkarvårdsersättning (LOL, FOL) samt lagen och förordningen om ersättning för fysioterapi (LOF, FOF). Lagstiftningen reglerar Region Norrbottens ansvar gentemot läkarna och fysioterapeuterna samt läkarnas och fysioterapeuternas skyldigheter avseende legitimation, utförd vård och verksamhetsuppföljning.

Från och med 2009 är det möjligt för läkare och fysioterapeuter verksamma enligt nationella taxan att sälja sin rätt till ersättning från regionen till en annan vårdgivare via en ersättningsetablering. Den nye vårdgivaren ska då enligt lagstiftningen teckna ett samverkansavtal med Region Norrbotten.

Från 2016 har alla vårdgivare också möjligheten att teckna en samverkansöverenskommelse med Region Norrbotten. Överenskommelsen är en utökning av det lagstadgade samverkansavtalet. I överenskommelsen erbjuds ersättning för vissa åtgärder utöver de lagstadgade samt viss förenklad administration. Överenskommelsen innebär också att uppföljning av verksamheten ska göras transparent utan att patientuppgifter röjs. Enligt överenskommelsen ska regionen löpande hålla dialogmöten med grupp-mottagningar alternativt enskilda fysioterapeuter/läkare. Målsättningen är att regionen successivt ska teckna samverkansöverenskommelser med alla läkare och fysioterapeuter verksamma enligt nationella taxan i Norrbotten.

Läkare och fysioterapeuter som har etableringar som startat före 1995, då etableringsrätten var fri är inte genom lag bundna att teckna samverkansavtal med Region Norrbotten. Dock så finns en förhoppning att de ändå ska teckna en frivillig samverkansöverenskommelse.

En resultatuppföljning sammanställs och redovisas i en årsrapport till regionstyrelsen. De parametrar som följs upp har valts i samråd med Samverkansorganet nationella taxan. De fem parametrar som ska följas upp är; besök per vårdgivare, genomsnittligt antal besök per patient fördelat på vårdgivare, andel normalarvode av totalt antal besök, ålders- och könsfördelning för patienter per specialitet (grupp av specialiteter) samt nya patienter per vårdgivare.

## Allmänt

I slutet av 2017 hade endast en av 4 procent av läkarna på nationella taxan skrivit under utökad samverkansöverenskommelse. Vid slutet av 2018 hade 58 procent av läkarna hade skrivit under. Vilket i praktiken betyder att 58 procent av läkarna vill ha nära samverkan och dialog med Region Norrbotten, för att underlätta uppföljning och kontroll. Det kan ses som ett resultat av personlig kontakt och dialog med respektive läkare.

Tabell 1: Samverkansförutsättningar 2017 och 2018

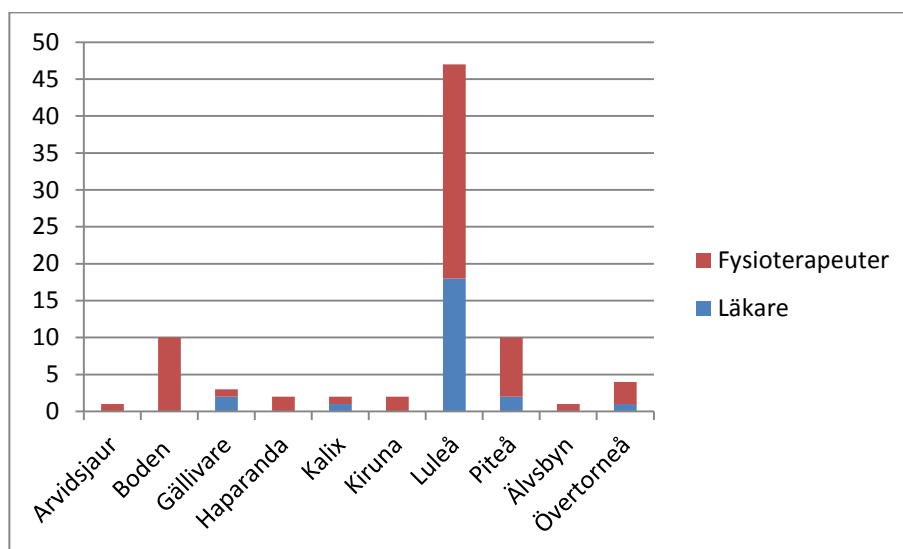
Läkare	2018	2017
Utökad samverkansöverenskommelse	14	1
Grundavtal (samverkansavtal)	3	10
Övergångsregler	7	13
Totalt antal etableringar	24	24

Det går att se ett liknande resultat för fysioterapeuterna på nationella taxan där antalet med utökad samverkansöverenskommelse ökade från 22 procent till 60 procent, som ett direkt resultat av personliga möten och dialoger med respektive fysioterapeut.

Tabell 2: Samverkansförutsättningar 2017 och 2018

Fysioterapeuter	2018	2017
Utökad samverkansöverenskommelse	36	13
Grundavtal (samverkansavtal)	7	15
Övergångsregler	17	32
Totalt antal etableringar	60	60

Verksamheten på nationella taxan i Norrbotten är väldigt centrerad till Luleå där 50 procent av fysioterapeuter och 75 procent av läkarna har sina mottagningar.



Figur 1: Fördelning av etableringar över länet

## Samverkansorganet

Samverkansorganet består av representanter från Region Norrbotten och de privata vårdgivarna på nationella taxan i Norrbotten. Representanterna för läkare och fysioterapeuter verksamma enligt nationella taxan utses av respektive intresseorganisation; Privatläkarföreningen respektive Fysiotera-

peuterna. Samverkansorganet är ett organ för information och samverkan i frågor som rör vårdgivare verksamma enligt nationella taxan. Under 2018 hölls fyra sammanträden där bland annat uppföljning, granskning och samverkan har diskuterats.

## Ersättningsetableringar

Under 2018 har två fysioterapeuter överlåtit sina etableringar via anbud, så kallade ersättningsetablering. Båda två har utöver sitt samverkansavtal även skrivit under samverkansöverenskommelse med Region Norrbotten. Regionen är enligt lagstiftningen ansvarig för upphandlingen av ersättningsetableringar. Från 2017 sker hela budgivningsprocessen i regionens upphandlingsprogram Amesto Sourcing. Programet säkerställer att alla bud är dolda till budgivningen är avslutad.

I och med en etableringsöverlåtelse sker oftast en förändring av verksamheten. Det gäller inriktning på verksamheten och andelen nya respektive gamla patienter, samt för fysioterapeuter även fördelningen mellan särskilt arvode och normalarvode. Rätt att debitera särskilt arvode för fysioterapeuter fastställs av regionen efter en bedömning av vidareutbildningar och yrkeserfarenhet. Rätt att debitera särskilt arvode för läkare bestäms automatiskt av läkarens specialitet. Den nya etableringsinnehavaren har enligt lagstiftningen ett år på sig att uppnå kravet om heltidsverksamhet.

## Resultat

I denna rapport ges en kort beskrivning av utfallet av indikatorerna och några kommentarer till resultaten.

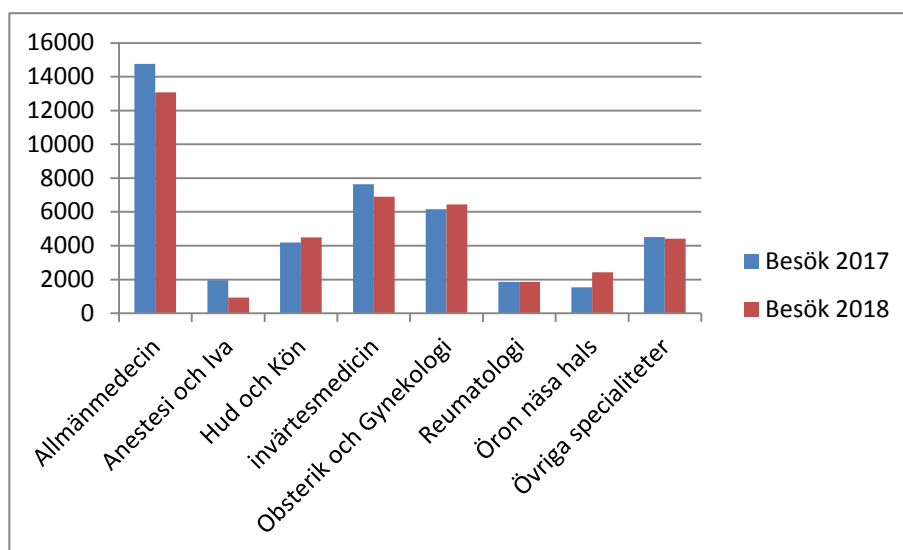
## Besök och kostnader 2018

Region Norrbottens nettokostnad för verksamheten privata vårdgivare enligt den nationella taxan är totalt ca 102,4 mkr för 2018 för 2017 var nettokostnaden 99,4 mkr. I detta ingår intäkter avseende utomlänspatienter 1,7 mnkr samt momskompensation 5,7 mkr. Till läkarna betalades 41,4 mkr och till fysioterapeuterna 52,2 mkr Regionen har även en kostnad för laboratorieundersökningar på 8,8 mkr. Den totala nettokostnaden ökade med ca 3 procent från 2017 till 2018, detta kan delvis förklaras med den höjning av arvodesnivåerna på ca 2 procent som gjorden inför 2018.

## Läkare

Under 2018 gjordes ca 41 000 besök hos läkare verksamma enligt nationella taxan, vilket är ca 2000 mindre än 2017. Utöver det registrerades ca 20 000 telefonkontakter. Cirka 32 procent av besöken registrerades inom specialiteten allmänmedicin. Av besöken var 79 procent normalbesök, 21 procent var så kallade särskilda åtgärder (särskilt tids- eller kostnadskrävande åtgärder). I genomsnitt gjordes 1,6 (1,7 år 2017) besök per patient. Normalarvodet ska enligt lagstiftningen utgöra den huvudsakliga delen av den medicinska verksamhet som förekommer inom respektive läkares specialitet. Av 24 läkare debiterar 18 (75 procent) normalarvode vid mer än hälften av besö-

ken. Resterande(25 procent) debiterar andra arvoden vid mer hälften av besöken.



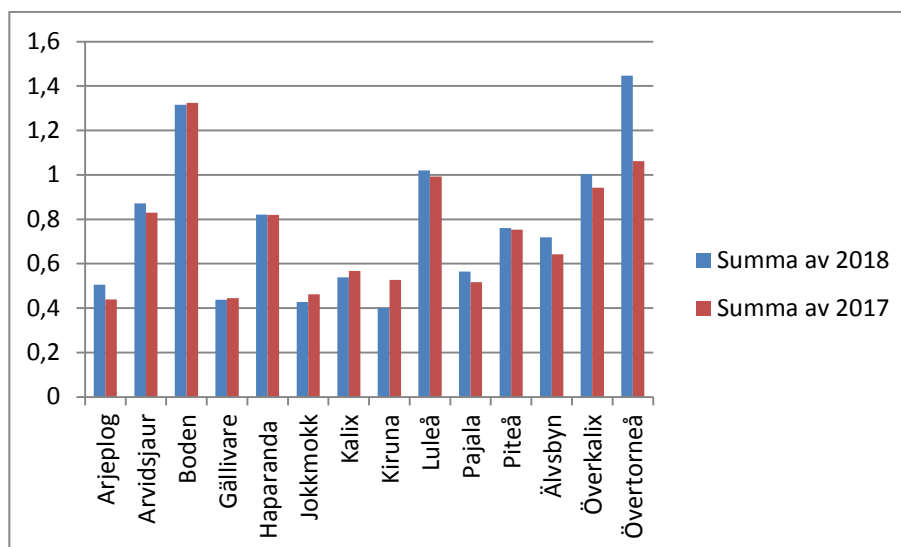
Figur 2: Antalet läkarbesök på Nationella taxan under 2017 och 2018, fördelat på läkarspecialitet.

### Fysioterapeuter

Under 2018 gjordes ca 123 000 besök hos privata fysioterapeuter i Norrbottens län, vilket är en minskning på 0,8 procent från 2017. Av dem var 10 procent enklare åtgärder till ett lägre arvode, 61 procent var normalbesök och 29 procent av besöken var särskilda åtgärder. I genomsnitt gjordes ca sju besök per patient (sju besök per patient även 2017).

Normalarvode utgör enligt lagstiftningen det enhetliga arvodet för den huvudsakliga delen av behandlingarna i fysioterapiverksamheten. Av 58 fysioterapeuter debiterar 27(46 procent) normalarvode eller lägre vid mer än hälften av besöken.

Fysioterapeuter verksamma på nationella taxan är en del av primärvården och utgör tillsammans med fysioterapeuter inom vårdvalet det totala utbudet av fysioterapi inom primärvård i länet. Tillgången till behandling hos fysioterapeut är ojämnt fördelad över länet. Den kommun som har flest antal besök hos fysioterapeut (nationella taxan och vårdval) 2018 är Övertorneå med 1,45 besök/invånare, medan Gällivare har minst antal besök med 0,44 besök/invånare. I Övertorneå ca 1500 mer besök tillskrivas hälsocentralen under 2018. Det är en återgång till 2016 års siffror.



Figur 3: Antalet fysioterapibesök per invånare i Norrbotten 2018 och 2017(för vårdval och nationella taxan), fördelade per kommun.

## Sammanfattning

Region Norrbotten vill få ökad insyn i verksamheterna som bedrivs på nationella taxan i Norrbotten. Därför togs det 2016 fram en utökad samverkansöverenskommelse. Överenskommelsen innebär ett antal förmåner för vårdgivarna, men också skyldighet att samverka och vara transparenta mot Region Norrbotten. Vi årsskiftet 2018/2019 hade 36 fysioterapeuter och 14 läkare skrivit under samverkansöverenskommelse med regionen. Det är en stor förbättring från 2017 då 13 fysioterapeuter och en läkare hade skrivit samverkansöverenskommelse.

Verksamheten på nationella taxan i Norrbotten är väldigt centrerad till Luleå där 50 procent av fysioterapeuter och 75 procent av läkarna har sina mottagningar. Den ojämna fördelningen går tydligt att se på fördelningen av fysioterapibesök i länet under 2018, där Gällivare endast hade 0,44 besök/invånare medan och Övertorneå hade 1,45 besök/invånare.

Under 2018 bytte två fysioterapietableringar ägare. En i Luleå och en i Piteå.

Nettokostnaderna för nationella taxan i Norrbotten ökade med ca 3 procent under 2018. Ökningen kan delvis tillskrivas en höjning av arvodesnivåer med ca 2 procent till 2018. I genomsnitt gjordes ca sju besök per patient hos fysioterapeuter och 1,6 besök per patient hos läkare under perioden januari - december 2018. För 2017 var siffrorna samma för fysioterapeuterna och 1,7 besök per patient för läkarna.