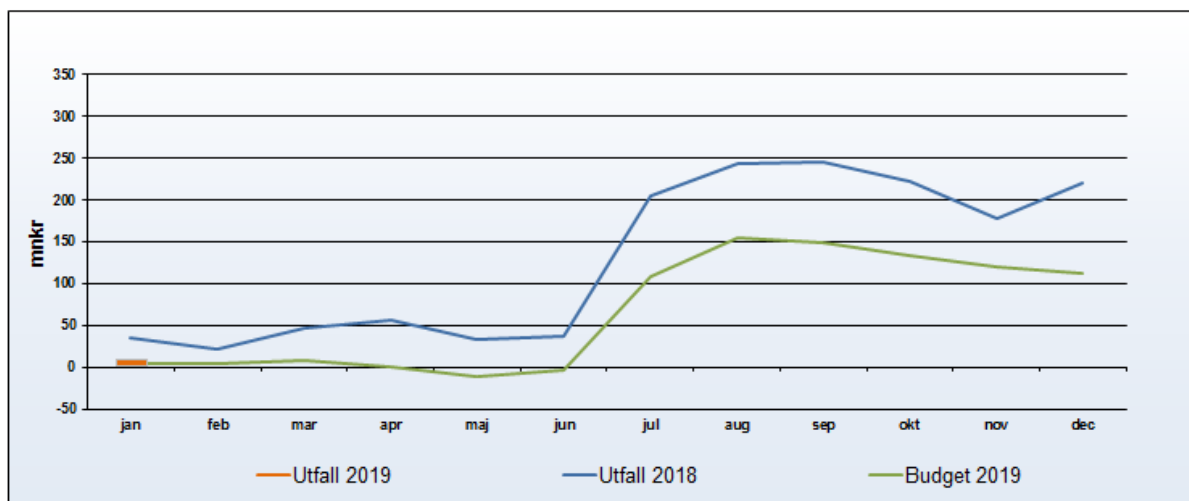


- Verksamhetens resultat är +5 mnkr vilket är i nivå med budget och 31 mnkr sämre än föregående år. Nettokostnaderna har ökat med 6,8 procent jämfört med samma period föregående år medan skatter och statsbidrag endast har ökat med 1,9 procent. Periodens nettokostnader är 4 mnkr bättre än budget.
- Från 2019 gäller nya redovisningsregler som innebär att pensionsportföljen ska bokföras till marknadsvärde istället för som tidigare till anskaffningsvärde. Det gör att periodens resultat kommer att påverkas av rörelser på finansmarknaderna.
- Periodens resultat är +78 mnkr, en positiv avvikelse mot budget med 65 mnkr och en förbättring med 46 mnkr jmf föregående år. Av resultatet beror +82 mnkr på en realiserad värdeuppgång för pensionsportföljen från årsskiftet.
Orealiserade värdeuppgångar/nedgångar i pensionsportföljen ska justeras i balanskravsresultatet. Periodens balanskravsresultat efter den justeringen uppgår till -4 mnkr.
- Divisionerna redovisar ett resultat på -24,6 mnkr. Utfallet är 13,4 mnkr sämre än periodens resultatmål där division Närsjukvård avviker med -14,5 mnkr mot resultatmålet och division Länssjukvård med +2,4 mnkr.
- Regiongemensamma verksamheter visar ett periodresultat på 13,2 mnkr vilket är en positiv avvikelse mot periodens resultatmål med 13,9 mnkr. Den positiva avvikelsen beror på medel för asyl- och flyktingmedel, läkemedel och regiondirektörens stab och uppdrag.
- Personalkostnaderna exkl. pensioner har ökat med 7,6 procent (27 mnkr) varav löneavtal 11 mnkr. Övertidskostnaden har ökat med 5 mnkr. En förklaring till kostnadsökningen är att karensdagar och sjuklön inte kunnat korrigeras i januarilönen på grund av nya beräkningssätt, vilket motsvarar 2,1 procent (7 mnkr). Det kommer att korrigeras i februari. Sjuksköterskesatsningen står för 1 procent av kostnadsökningen (3,4 mnkr).
Den totala arbetade tiden inkl. övertid ligger på samma nivå som föregående år, antalet arbetsdagar är lika 2019 och 2018. Övertiden har ökat med 12 årsarbetare (14,0 procent). Antalet anställda är i januari 2019 25 fler jämfört med december 2018.
- Kostnader för inhyrd personal är 24,2 mnkr, vilket är en ökning med 0,5 mnkr jmf med januari 2018.
- Kostnaden för rekvisitionsläkemedel ligger i nivå med föregående år och förmånsläkemedel ökar med 4,4 mnkr (8 procent).
- Antal vårdtillfällen har minskat med 1,6 procent jmf med januari 2018.
- Totala antalet läkarbesök har minskat med 3,3 procent. Det är främst akuta besök och återbesök i primärvård som minskat. Även för de privata hälsocentralerna minskar antalet läkarbesök (-4,8 procent). Totala antalet besök hos övriga vårdgivare ökar med 3,1 procent. Andelen distansbesök ökar.
- Antalet utskrivningsklara dagar är 47 procent lägre i januari 2019 jämfört med samma period föregående år men 10 procent högre jämfört med december 2018.
- Beläggningen på patienthotellet är 59 procent i januari 2019 vilket är 4 procent lägre jmf med januari 2018
- Medelvårdtiden är lägre Sunderbyn, Piteå och Kalix sjukhus jämfört med föregående år. Totalt har medelvårdtiden minskat från 5,4 till 4,9 dagar.

Resultatutveckling (verksamhetens resultat)



Verksamhetens resultat
201901: +5 mnkr
Budget verksamhetens resultat
201901: +5mnkr
Avvikelse: 0 mnkr

Resultaträkning

Resultaträkning (mnkr)	201901	201801	Förändring 201901- 201801	Avvikelse mot budget 201901
Verksamhetens intäkter	82	87	-5,4%	-10
Verksamhetens kostnader	-777	-738		14
varav personalkostnader	-436	-409	6,7%	-12
varav övriga kostnader	-322	-311	3,4%	26
varav avskrivningar	-19	-18		0
Verksamhetens nettokostnad	-695	-651	6,8%	4
Skatteintäkter	542	535	1,9%	-2
Generella statsbidrag och utjämning	158	152		-2
Verksamhetens resultat	5	36	-31 mnkr	0
Finansiella intäkter	82	2		65
Finansiella kostnader	-9	-6		0
Periodens resultat	78	32	+46 mnkr	65
Periodens orealiserade förlust i pensionsportföljen	36			
Återföring av orealiserad förlust i pensionsportföljen från bokslutet	-118			
Periodens balanskravsresultat	-4	32		

Balansräkning

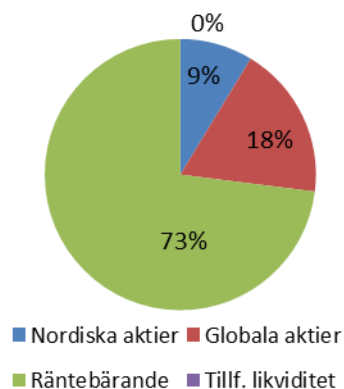
Balansräkning (mnkr)	2019-01	2018-12
Immateriella tillgångar	13	13
Fastigheter	1 716	1 706
Inventarier	499	502
Långfristiga fordringar	10	10
Värdepapper, andelar, bostadsrätter	60	60
Summa anläggningstillgångar	2 298	2 291
Förråd	23	34
Kortfristiga fordringar	481	481
Kortfristiga placeringar	3 845	3 763
Likvida medel	1 038	1 088
Summa omsättningstillgångar	5 387	5 366
SUMMA TILLGÅNGAR	7 685	7 657
Eget kapital	2 813	2 663
Årets resultat	78	150
Summa eget kapital	2 891	2 813
Avsättningar	3 077	3 054
Långfristiga skulder	36	36
Kortfristiga skulder	1 681	1 754
Summa skulder	1 717	1 790
SUMMA EGET KAPITAL, AVSÄTTNINGAR OCH SKULDER	7 685	7 657
Soliditet exkl pensionsskuld i ansvarsförbindelse	38%	37%
Soliditet inkl pensionsskuld i ansvarsförbindelse	-21%	-22%

Pensionsskuld i ansvarsförbindelsen
201901: 4 500mnkr
201801: 4 512mnkr

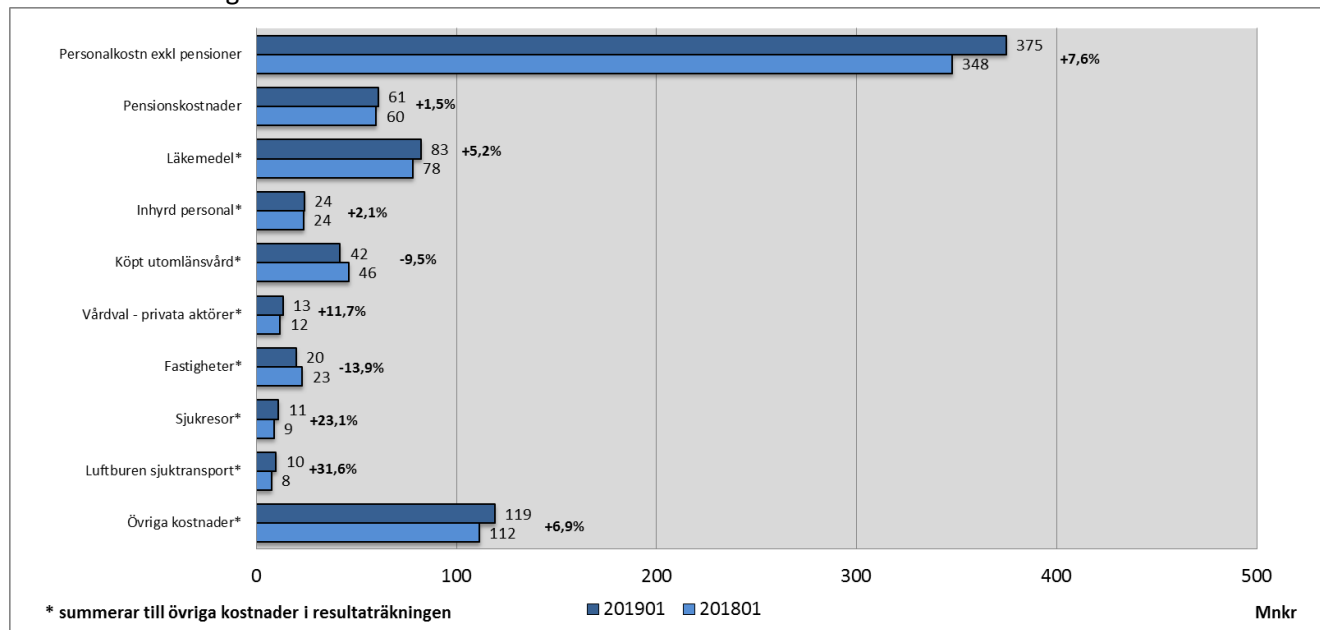
Pensionsportfölj

Pensionsportföljen	1901	1812	
Anskaffningsvärde	3 882	3 882	
Marknadsvärde	3 845	3 763	
Andel av pensionsförpliktelserna	51%	50%	
Avkastning	Regionen	Jämförelse-index	KPI + 3 %
Avkastning i år, portföljen	2,2%	5,6%	
varav aktier	8,0%	9,3%	
varav räntor	0,2%	0,1%	
Avkastning rullande 5 år	2,9%		4,3%

Tillgångsfördelning 2019-01-31



Kostnadsutveckling 2017-2018



Per division resultat och resultatmål

	Resultat 201901	Resultatmål 201901	Resultat 201801	Resultatmål 2019
Närsjukvård	-23,2	-8,7	-16,1	-108
Länssjukvård	1,1	-1,3	7,0	-16
Folktandvård	0,2	0,0	0,4	0
Service	-2,1	-0,8	1,2	-17
Länsteknik	-0,7	-0,4	-0,6	0
Totalt divisionerna	-24,6	-11,2	-8,1	-141,0
Politiken	0,6	0,0	0,7	0
Gemensamt	13,2	-0,7	17,4	0
Finansiering*	89,2	25,3	22,3	354
Totalt Region Norrbotten	78,4	13,4	32,3	213,0
* varav värdeförändring på pensionsportfölj	82,0			

Utfall primärvård i
Närsjukvård
201901: -11,3 mnkr
201801: -6,9 mnkr

Läkemedel

Sammanställning	2019-01.	2018-01.	mnkr	%
Förmånsläkemedel	59,7	55,4	4,4	8%
Rekvissionsläkemedel	22,7	23,0	-0,3	-1%
Total	82,5	78,4	4,1	5%

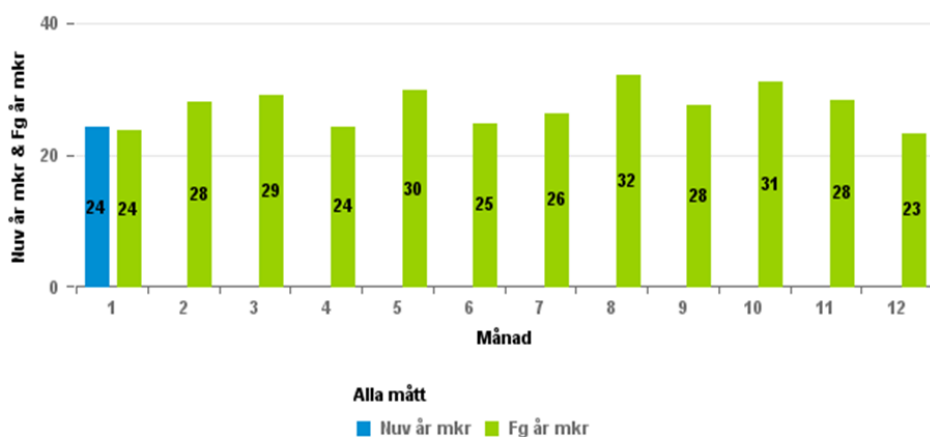
Akkumulerad Kostnad - inhyrd vårdpersonal

Divtxt_ejhist	Kategori	2019-1	2018-1	Förändring	2019-1	2018-1	Förändring
		Mkr	Mkr	Mkr	Årsarbetare	Årsarbetare	Årsarbetare
Division Länssjukvård	Andra	0	0	0	-1	0	-1
	Läkare	4	3	1	18	13	5
	Sjuksköterskor	1	2	-1	8	14	-5
Division Länssjukvård	Summa:	4	5	0	25	27	-1

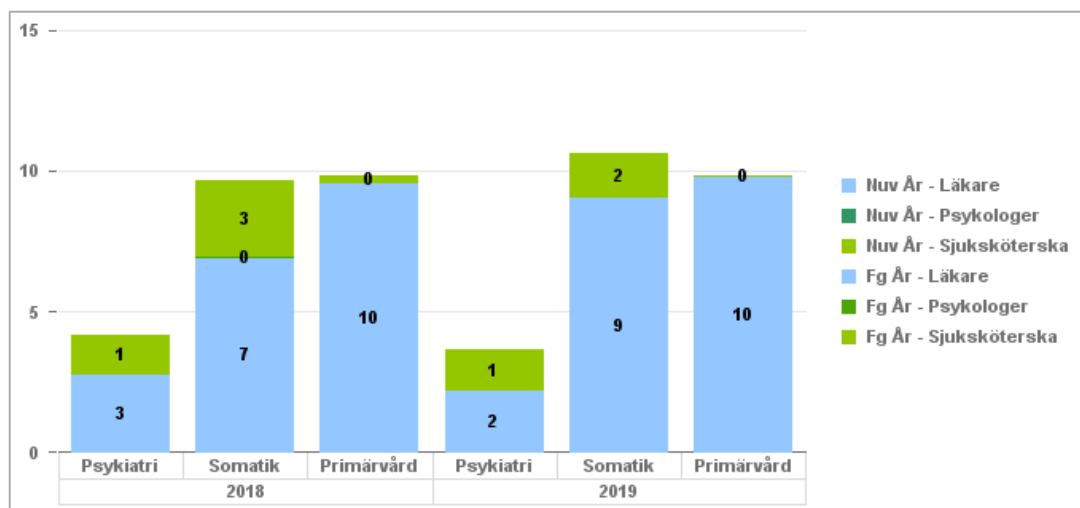
Divtxt_ejhist	Kategori	2019-1	2018-1	Förändring	2019-1	2018-1	Förändring
		Mkr	Mkr	Mkr	Årsarbetare	Årsarbetare	Årsarbetare
Division Närsjukvård	Läkare	17	16	1	63	68	-4
	Sjuksköterskor	3	3	0	18	18	0
Division Närsjukvård	Summa:	20	19	1	81	86	-5
	Summa:	24	24	1	106	112	-6

Kostnader inhyrd personal 2019-2018

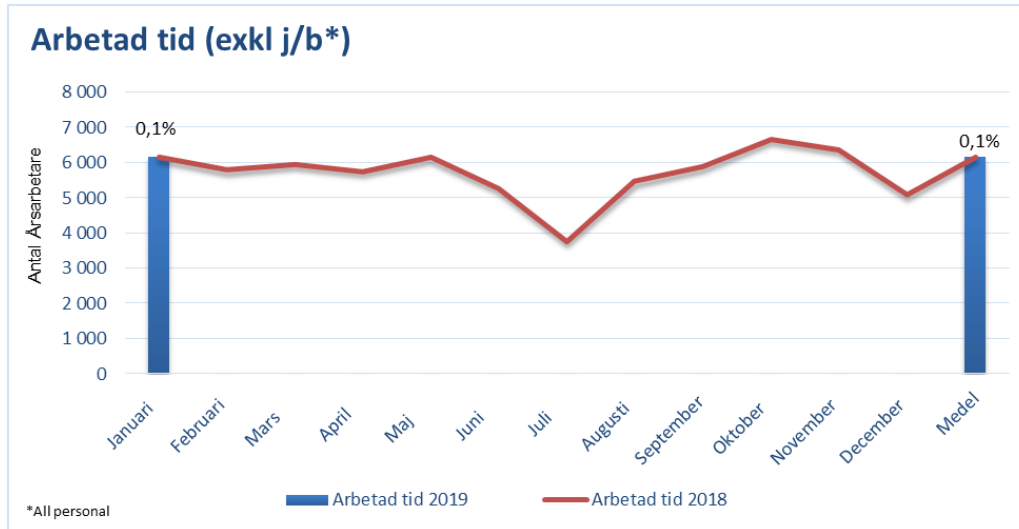
Kostnader för inhyrd sjukvårdspersonal (Mkr) 2019-2018



Inhyrd personal per vårdform och kategori. Jan 2019

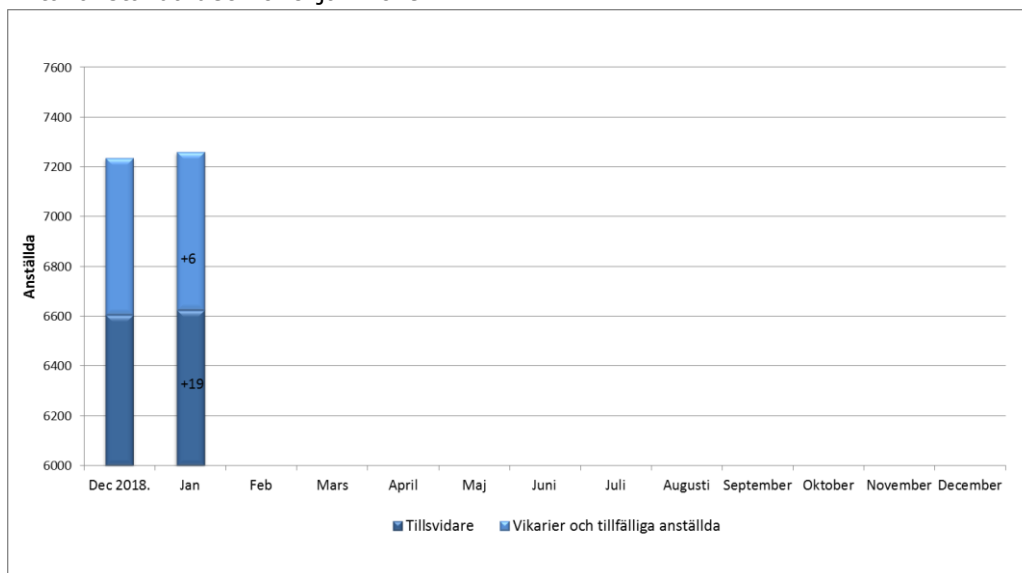


Årsarbetare* – arbetade timmar: Totalt arbetade timmar för anställd personal (exkl. jour och beredskap)



Arbetsdagar jan
2019: 22
2018: 22

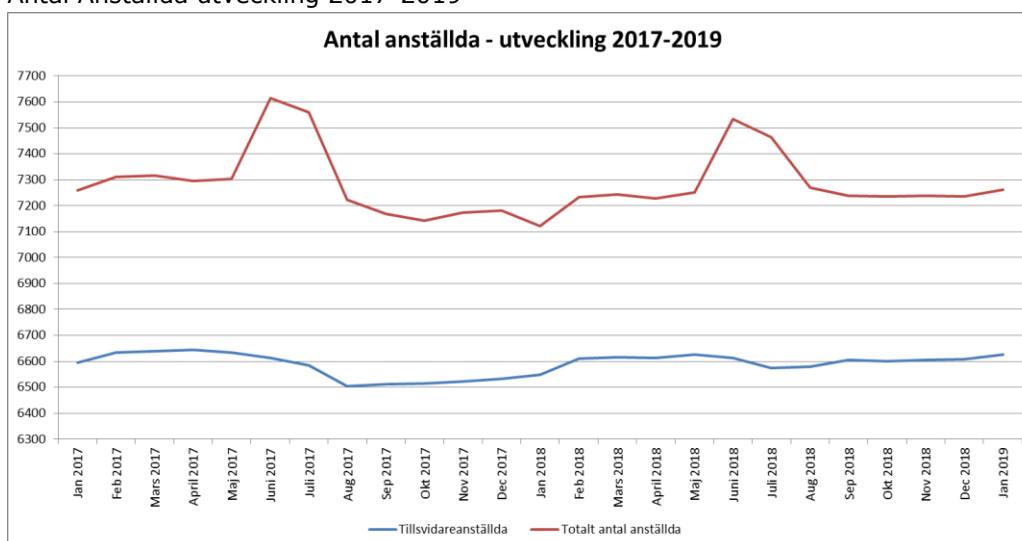
Antal anställda dec 2018-jan 2019



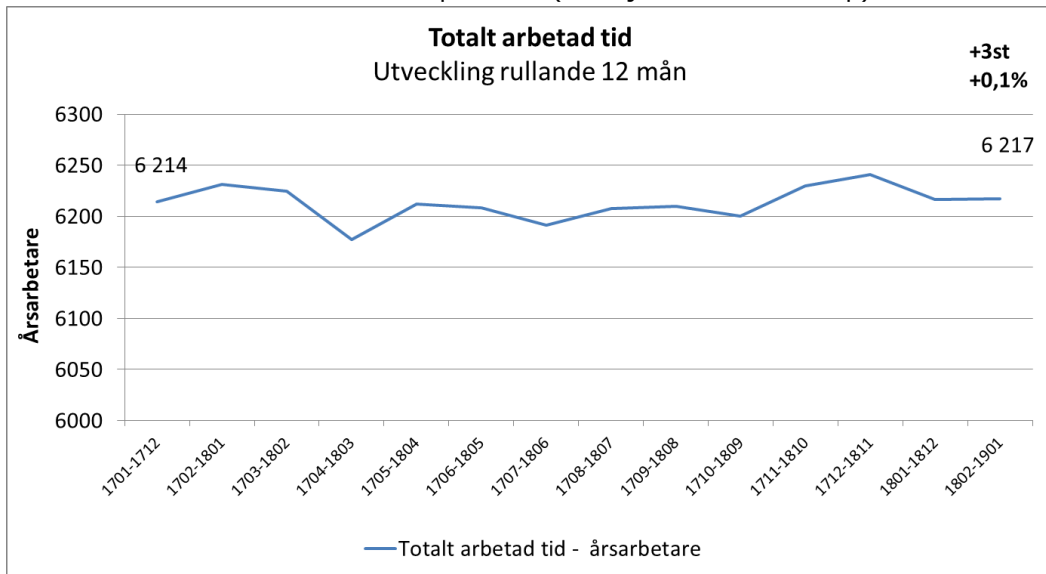
Ack. förändring från
dec 2018
Tillsvidare +19
Vik o tillf +6
Totalt +25

Ack. förändring från
dec 2018
Läkare +23
SSK +9
Övrig vårdp -2
Övriga -5
Totalt +25

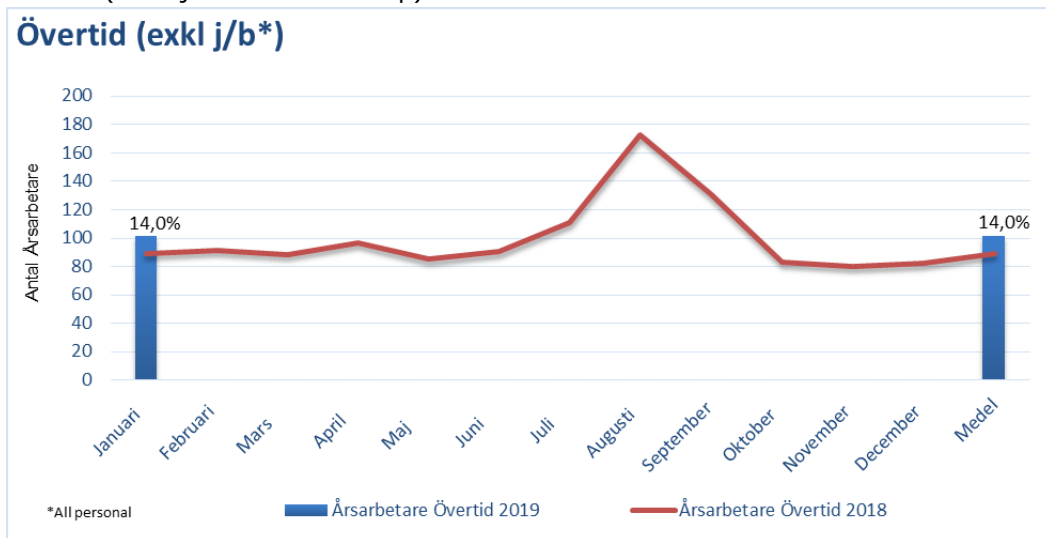
Antal Anställda utveckling 2017-2019



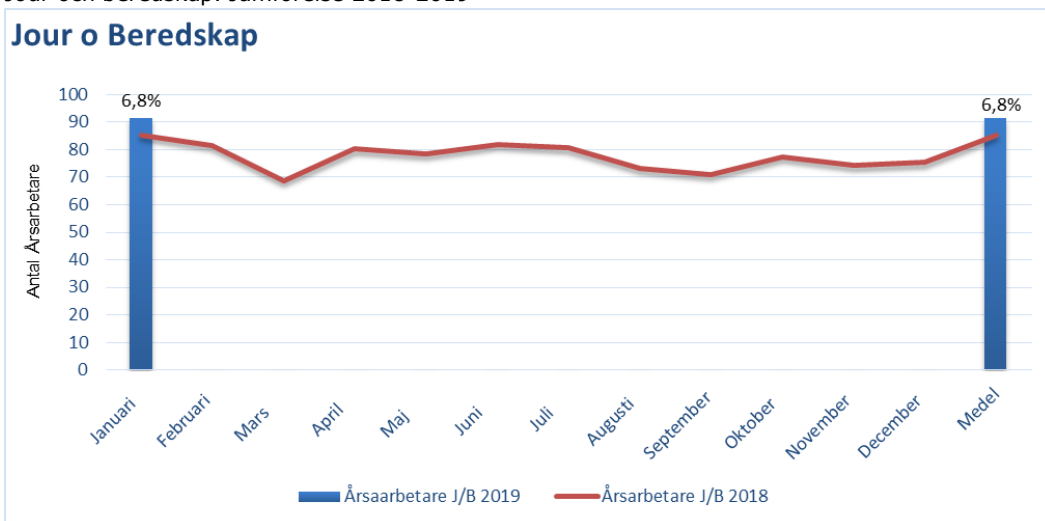
Totalt arbetade timmar för anställd personal (exkl. jour och beredskap): Rullande 12



Övertid (exkl. jour och beredskap): Jämförelse 2018-2019



Jour och beredskap. Jämförelse 2018-2019



Verksamhet

Produktion – Öppenvård

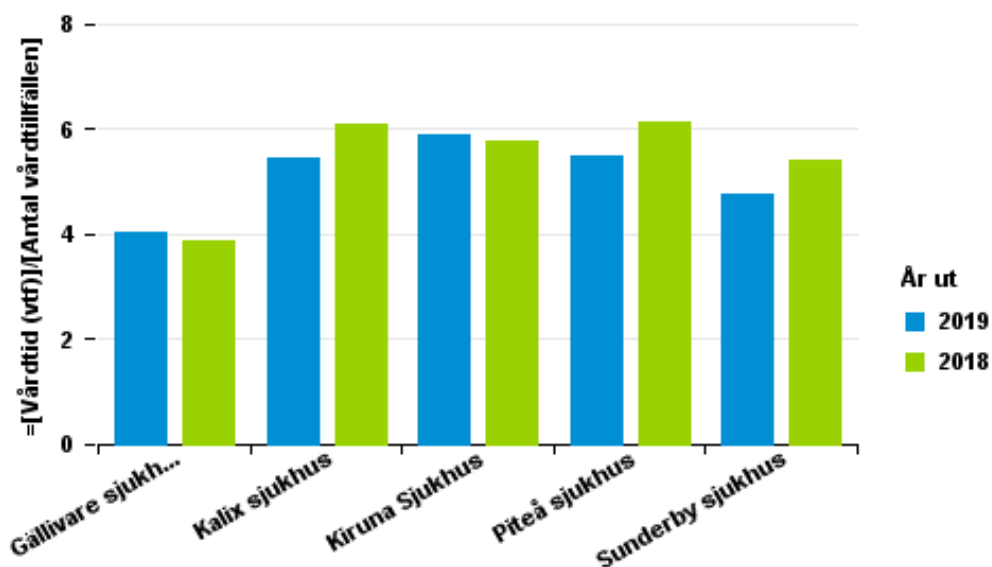
Besök	201901	201801	Förändring %	Antal distansbesök 201901	Antal distansbesök 201801	Distansbesök % av totalen 201901
Läkarbesök	45 143	46 672	-3,3%	104	73	0,23%
Primärvård NLL	21 345	22 674	-5,9%	1	2	0,00%
Primärvård privata	3 559	3 739	-4,8%	1	0	0,03%
Somatik	18 553	18 713	-0,9%	17	14	0,09%
Psykiatri	1 686	1 546	9,1%	85	57	5,04%
Övriga vårdgivarbesök	67 020	65 010	3,1%	122	36	0,18%
Primärvård NLL	36 983	37 132	-0,4%	27	7	0,07%
Primärvård privata	6 284	5 887	6,7%	0	0	0,00%
Somatik	17 817	16 205	9,9%	66	17	0,37%
Psykiatri	5 936	5 786	2,6%	29	12	0,49%
Totalt Antal besök	112 163	111 682	0,4%	226	109	0,20%

Varav besök primärvård	68 171	69 432	-1,8%
Andel besök i primärvård av totalen	60,8%	62,2%	

Produktion – Slutenvård

Vårdtillfällen	201901	201801	Förändring %
Totalt	3 040	3 089	-1,6%
Primärvård	187	169	10,7%
Somatik	2 582	2 687	-3,9%
Psykiatri	271	233	16,3%

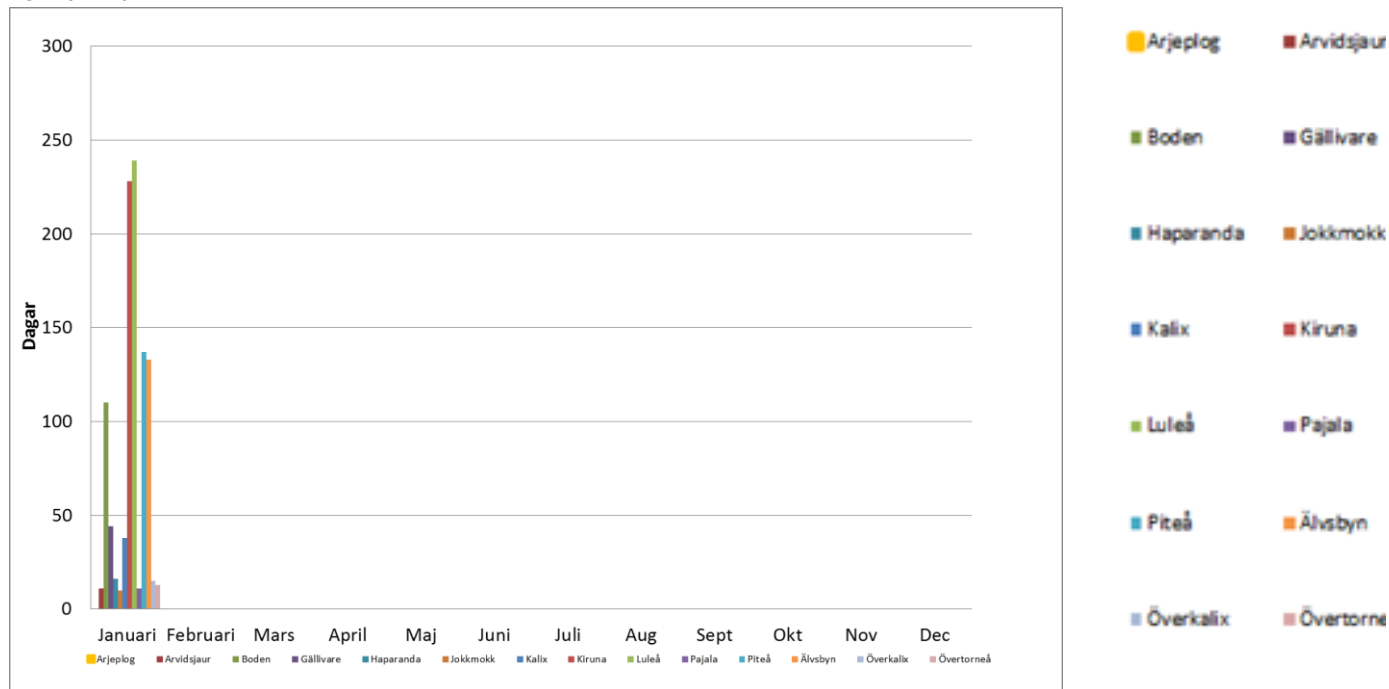
Medelvårdtid per sjukhus: januari 2019



Utskrivningsklara patienter, dagar per månad Per sjukhus



Utskrivningsklara patienter, dagar per månad Per kommun



Beläggning – Patienthotellet
Andel uthyrda rum

