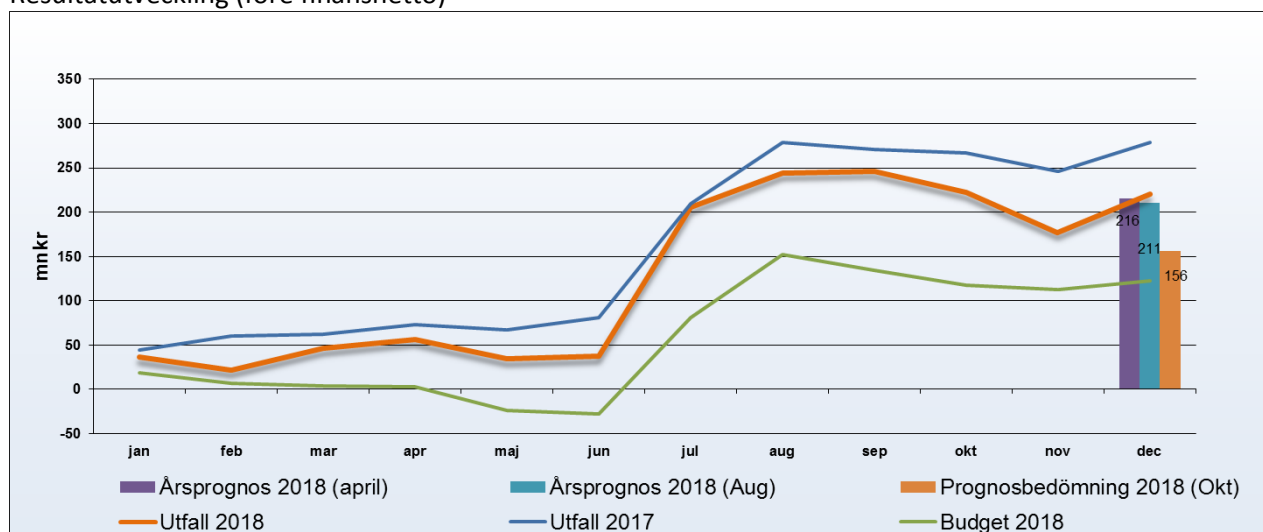


- Resultat före finansnetto är +220 mnkr vilket är 94 mnkr bättre än budget och 59 mnkr sämre än föregående år.
- Finansnettot är negativt med 70 mnkr vilket helt beror på orealiserad värdering av pensionsportföljen med 118 mnkr
- Årets resultat är + 150 mnkr, en negativ avvikelse mot budget med 42 mnkr och en försämring med 152 mnkr jmf föregående år.
- Nettokostnaderna har ökat med 3,2 procent jämfört med samma period föregående år. Periodens nettokostnader är 115 mnkr bättre än budget.
- Divisionerna redovisar ett resultat på -376 mnkr vilket är 72 mkr sämre än föregående år när hänsyn tas till budgetjusteringar. Utfallet är 212 mnkr sämre än periodens resultatmål där division Närsjukvård avviker med -112 mnkr mot resultatmålet och division Länssjukvård med -95 mnkr. Divisionernas nettokostnader har ökat med 4,5 procent jämfört med samma period föregående år.
- Regiongemensamma verksamheter visar ett period resultat på 136 mnkr vilket är en positiv avvikelse mot periodens resultatmål med 136 mnkr. Den positiva avviken beror på ej förbrukade medel för asyl- och flyktingmedel och läkemedel, IT-utveckling, regiondirektörens stab och uppdrag samt avsatta medel för hälso- och sjukvård, där medel från nationella överenskommelser används istället.
- Utfallet av divisionernas ekonomiska handlingsplaner är 77 mnkr jämfört med planerade 178 mnkr.
- Kostnader för inhyrd personal är 329 mnkr, en ökning med 32 mnkr jmf med 2017. Ökningen avser både läkare och sjuksköterskor och är främst inom somatik. Ökningen motsvarar 13 årsarbetare.
- Personalkostnaderna exkl. pensioner har ökat med 3,0 procent (122 mnkr) varav löneavtal har ökat med 99 mnkr. Övertidskostnaden har ökat med 11 mnkr och sjuklöner har minskat med 4 mnkr. Den totala arbetade tiden inkl. övertid ligger på samma nivå som föregående år, dock är det 2 färre arbetsdagar 2018 jämfört med 2017. Övertiden har ökat med 6 årsarbetare (6,7 procent). Den totala frånvarotiden har minskat med motsvarande 35 årsarbetare. Antalet anställda är i snitt för perioden 21 färre jämfört med 2017.
- Sjukfrånvaron för perioden januari-november är 0,43 procentenheter lägre än 2017.
- Kostnaden för rekvisitionsläkemedel ökar med 36 mnkr och förmånsläkemedel ökar med 11 mnkr jämfört med föregående år.
- Antal vårdtillfällen har minskat med 1,9 procent jmf med 2017. Minskningen av vårdtillfällen beror på att antalet disponibla vårdplatser minskat, vilket beror på bemanningssvårigheter.
- Totala antalet läkarbesök har minskat med 2,7 procent. Det är främst återbesök i primärvård och somatik som minskar. För de privata hälsocentralerna ökar antalet läkarbesök med 4,6 procent vilket kan förklaras av ökningen i antalet listade patienter jmf med föregående år, + 3,1 procent (1 075st). Totala antalet besök hos övriga vårdgivare ökar med 1,3 procent. Andelen distansbesök ökar.
- Beläggningsgraden på patienthotellet är 56 procent i december 2018 vilket är 3 procent högre jmf med december 2017
- Beläggningsgraden i december på vårdavdelningarna i Sunderbyn är 92 procent, Piteå 95 procent, Gällivare 75 procent, Kiruna 93 procent och Kalix 99 procent. Antal disponibla vårdplatser uppgår i Sunderbyn till 65 procent, Piteå 88 procent, Gällivare 80 procent, Kiruna 83 procent och i Kalix 73 procent.
- Utskrivningsklara under november upptar i Sunderbyn 5 procent av de disponibla platserna. I Piteå 3 procent, Gällivare 2%, Kalix 4% och i Kiruna upptas 19 procent. För Kiruna förklaras den höga siffran av ett antal patienter med många utskrivningsklara dagar. Antalet utskrivningsklara dagar har minskat med 49 procent jämfört med föregående år.
- Medelvårdtiden är lägre på alla sjukhus utom Piteå jämfört med föregående år. Totalt har den minskat från 5,3 till 5,0 dagar.
- Antal operationer ökar med 1,9 procent jämfört med samma period fg år.
- Telefontillgänglighet i primärvård är 88 procent i snitt för länet under 2018. För andel till läkarbesök inom 7 dagar i primärvård är snittet 91 procent.
- Andel väntande patienter som väntat 90 dagar eller kortare på besök är på samma nivå som föregående år medan andelen av de som väntar på operation/åtgärd är sämre än samma period föregående år.

## Resultatutveckling (före finansnetto)



Resultat före finansiella  
201812: +220 mnkr  
Budget före finansiella  
201812: +126mnkr  
Avvikelse: + 94 mnkr

## Resultaträkning

Resultaträkning (mnkr)	201812	201712	Förändring 201812- 201712	Avvikelse mot budget 201812
Verksamhetens intäkter	1 383	1 301	6,3%	283
Verksamhetens kostnader	-9 371	-9 045		-168
varav personalkostnader	-4 957	-4 750	4,4%	74
varav övriga kostnader	-4 193	-4 044	3,7%	-278
varav avskrivningar	-221	-251		36
<b>Verksamhetens nettokostnad</b>	<b>-7 988</b>	<b>-7 744</b>	<b>3,2%</b>	<b>115</b>
Skatteintäkter	6 398	6 311	2,3%	-3
Generella statsbidrag och utjämning	1 810	1 712		-18
<b>Verksamhetens resultat</b>	<b>220</b>	<b>279</b>	<b>-59 mnkr</b>	<b>94</b>
Finansiella intäkter	126	82		-20
Finansiella kostnader	-196	-59		-116
<b>Årets resultat</b>	<b>150</b>	<b>302</b>	<b>-152 mnkr</b>	<b>-42</b>

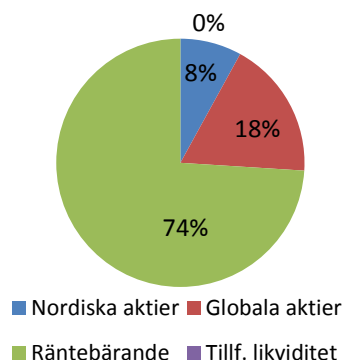
## Balansräkning

Resultaträkning (mnkr)	2018	2017
Immateriella tillgångar	13	17
Fastigheter	1 706	1 502
Inventarier	502	513
Långfristiga fordringar	10	100
Värdepapper, andelar, bostadsrätter	60	73
<b>Summa anläggningstillgångar</b>	<b>2 291</b>	<b>2 205</b>
Förråd	34	32
Kortfristiga fordringar	481	461
Kortfristiga placeringar	3 763	3 093
Likvida medel	1 088	1 421
<b>Summa omsättningstillgångar</b>	<b>5 366</b>	<b>5 007</b>
<b>SUMMA TILLGÅNGAR</b>	<b>7 657</b>	<b>7 212</b>
Eget kapital	2 663	2 361
Årets resultat	150	302
<b>Summa eget kapital</b>	<b>2 813</b>	<b>2 663</b>
<b>Avsättningar</b>	<b>3 054</b>	<b>2 779</b>
Långfristiga skulder	36	40
Kortfristiga skulder	1 754	1 730
<b>Summa skulder</b>	<b>1 790</b>	<b>1 770</b>
<b>SUMMA EGET KAPITAL, AVSÄTTNINGAR OCH SKULDER</b>	<b>7 657</b>	<b>7 212</b>
Soliditet exkl pensionsskuld i ansvarsförbindelse	37%	37%
Soliditet inkl pensionsskuld i ansvarsförbindelse	-22%	-27%

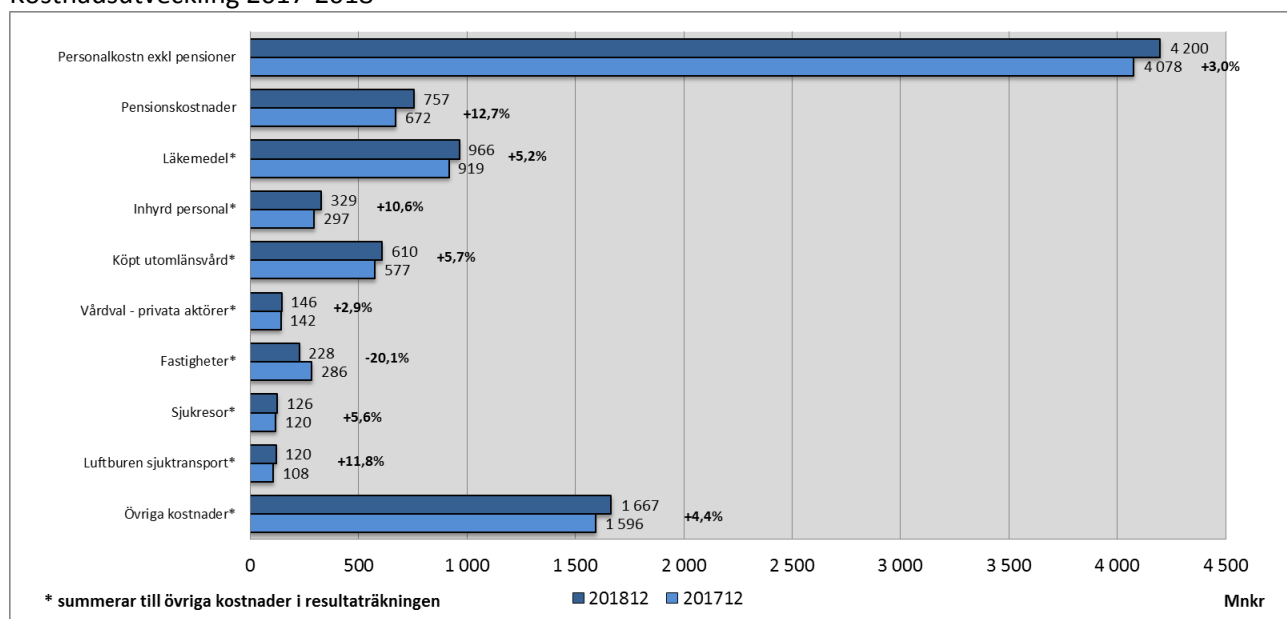
## Pensionsportfölj

Pensionsportföljen	2018	2017	
Anskaffningsvärde	3 882	3 093	
Marknadsvärde	3 763	3 206	
Andel av pensionsförpliktelserna	50%	43%	
<b>Avkastning</b>	<b>Regionen</b>	<b>Jämförelse-index</b>	<b>KPI + 3 %</b>
Avkastning i år, portföljen	-2,6%	-5,3%	
varav aktier	-7,3%	-8,8%	
varav räntor	-0,1%	0,0%	
Avkastning rullande 5 år	2,4%		4,1%

## Tillgångsfördelning 2018-12-31



## Kostnadsutveckling 2017-2018



## Per division resultat, resultatmål, prognos

	Resultat 201812	Resultatmål/ budget 2018	Prognos Augusti	Prognos Oktober	Resultat 2017
Närsjukvård	-246	-134	-238	-257	-267
Länssjukvård	-111	-16	-73	-96	-93
Folktandvård	-16	3	-6	-13	-11
Service	-9	-17	-11	-11	-23
Länsteknik	6	0	10	8	9
<b>Totalt divisionerna</b>	<b>-376</b>	<b>-164</b>	<b>-318</b>	<b>-368</b>	<b>-385</b>
Politiken	7	0	5	8	8
Gemensamt	136	0	91	102	164
Finansiering	383	356	543	479	515
<b>Totalt Region Norrbotten</b>	<b>150</b>	<b>192</b>	<b>321</b>	<b>221</b>	<b>302</b>

Utfall primärvård i  
Närsjukvård  
201812: -75 mnkr  
201712: -76 mnkr

## Utveckling nettokostnad divisionerna

Nettokostnad	201812	201712	Förändring 201812-201712
Närsjukvård	-3 071,8	-2 953,4	4,0%
Länssjukvård	-2 182,2	-2 042,8	6,8%
Folktandvård	-100,7	-90,3	11,5%
Service	-226,2	-254,3	-11,0%
Länsteknik	-149,0	-141,9	5,0%
<b>Divisionernas nettokostnad</b>	<b>-5 730,0</b>	<b>-5 482,7</b>	<b>4,5%</b>

## Uppföljning av ekonomiska handlingsplaner

Ekonomisk handlingsplan 2018	Uppdrag 2018	Utfall 2018	Återstår
Närsjukvård	133,2	60,5	-72,7
Länssjukvård	32,1	10,5	-21,6
Service	6,0	4,6	-1,4
Folktandvård	6,2	1,0	-5,2
<b>Totalt</b>	<b>177,5</b>	<b>76,6</b>	<b>-100,9</b>

## Läkemedel

Sammanställning	2018-12.	2017-12.	mnr	%
Formånläkemedel	688,5	677,2	11,3	2%
Rekvisitionsläkemedel	277,9	241,7	36,1	15%
<b>Total</b>	<b>966,4</b>	<b>918,9</b>	<b>47,5</b>	<b>5%</b>

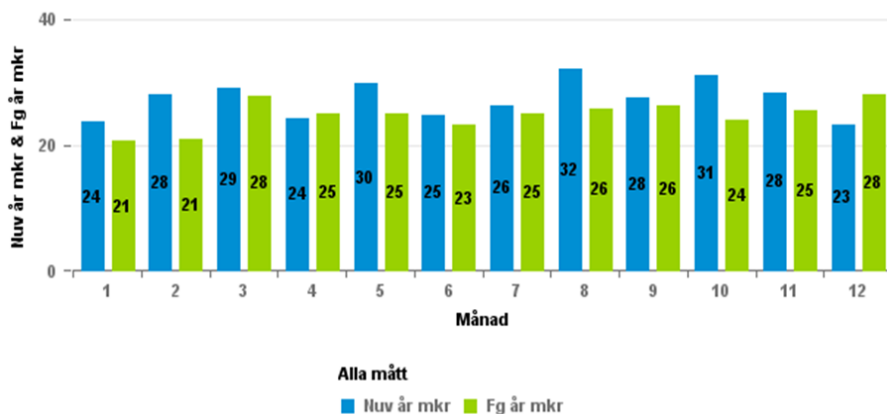
## Accumulerad Kostnad - inhyrd vårdpersonal

Divtxt_ejhist	Kategori	2018-12	2017-12	Förändring	2018-12	2017-12	Förändring
		Mkr	Mkr	Mkr	Årsarbetare	Årsarbetare	Årsarbetare
Division Länssjukvård	Andra	5	4	1	1	2	0
	Läkare	54	36	17	21	15	7
	Sjuksköterskor	13	14	-1	9	10	-1
<b>Division Länssjukvård</b>	<b>Summa:</b>	<b>72</b>	<b>55</b>	<b>17</b>	<b>31</b>	<b>26</b>	<b>5</b>

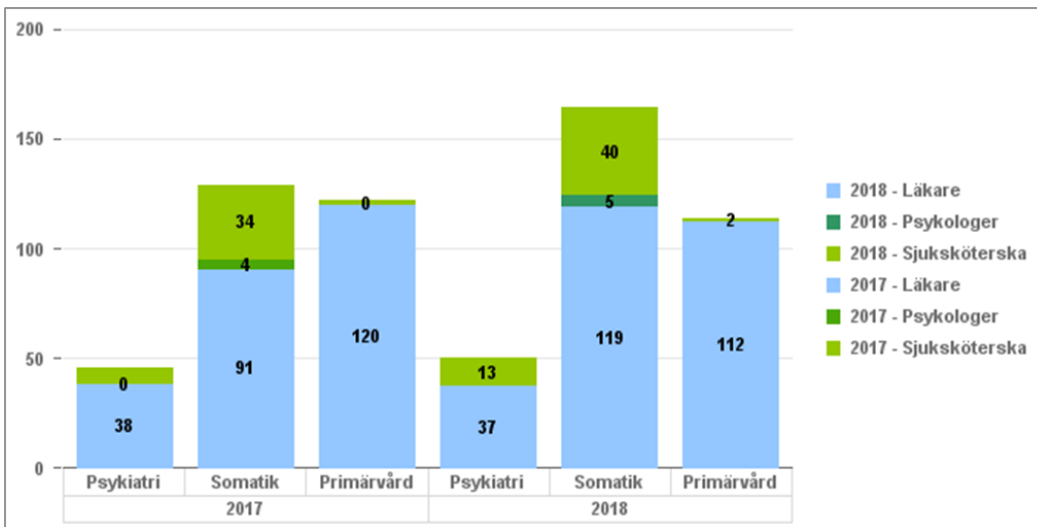
Divtxt_ejhist	Kategori	2018-12	2017-12	Förändring	2018-12	2017-12	Förändring
		Mkr	Mkr	Mkr	Årsarbetare	Årsarbetare	Årsarbetare
Division Närsjukvård	Andra	0	1	0	0	0	0
	Läkare	215	212	2	73	72	1
	Sjuksköterskor	42	29	12	24	17	8
<b>Division Närsjukvård</b>	<b>Summa:</b>	<b>257</b>	<b>242</b>	<b>14</b>	<b>98</b>	<b>89</b>	<b>8</b>
	<b>Summa:</b>	<b>329</b>	<b>297</b>	<b>32</b>	<b>129</b>	<b>116</b>	<b>13</b>

## Kostnader inhyrd personal 2017-2018

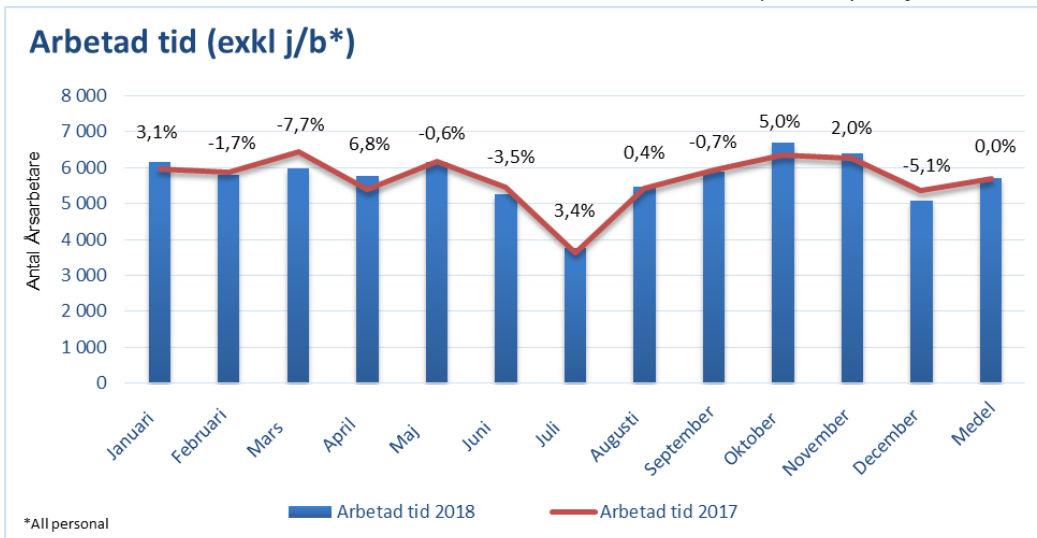
### Kostnader för inhyrd sjukvårdspersonal (Mkr) 2018-2017



## Inhyrd personal per vårdform och kategori. Ack. januari-december 2018

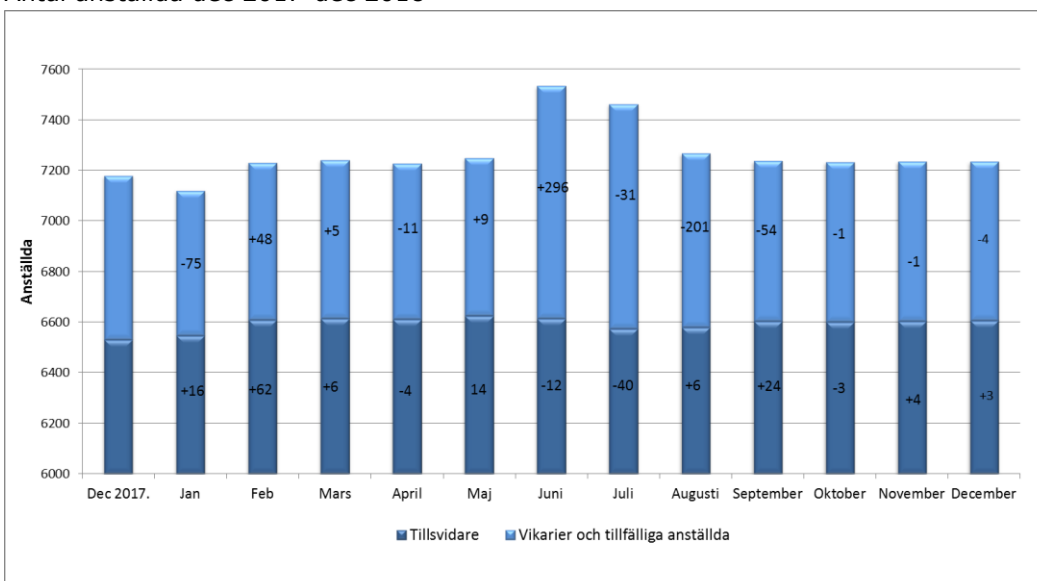


## Årsarbetare\* – arbetade timmar: Totalt arbetade timmar för anställd personal (exkl. jour och beredskap)



Arbetsdagar  
2018: 250  
2017: 252  
Skillnad -2 (-0,8%)

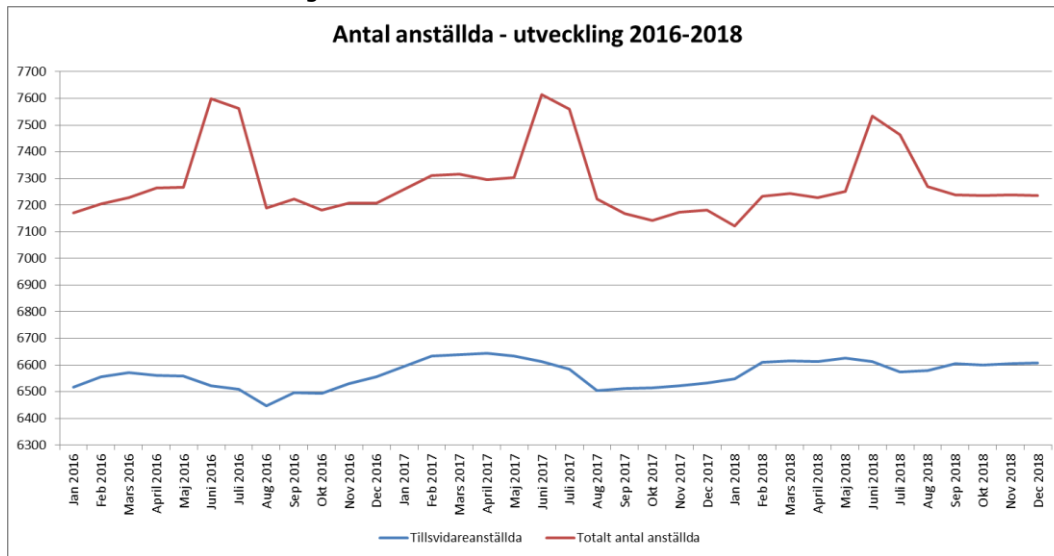
## Antal anställda dec 2017-dec 2018



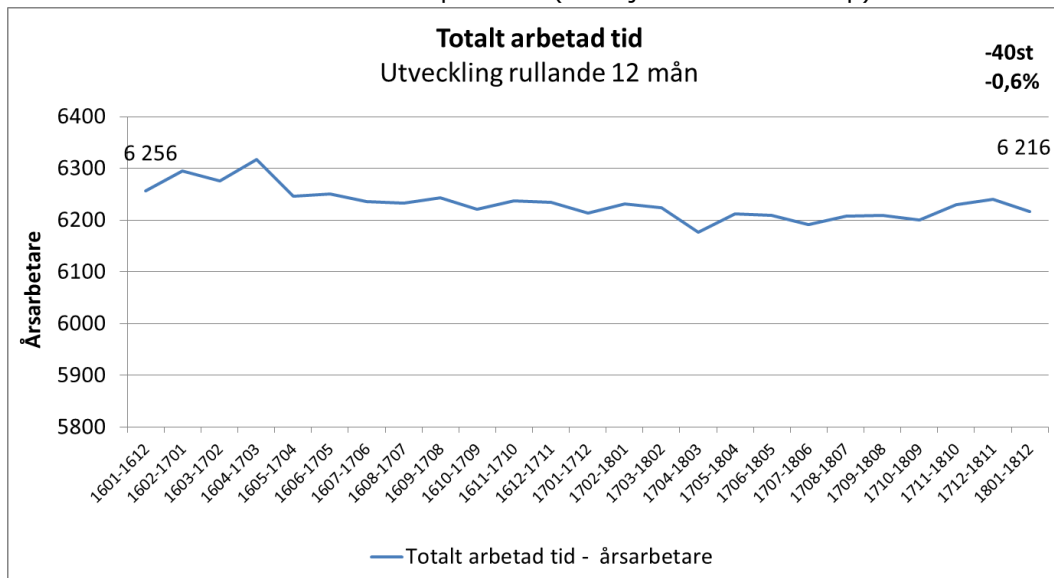
Ack. förändring från  
dec 2017  
Tillsvidare +76  
Vik o tillf -21  
**Totalt +55**

Ack. förändring från  
dec 2017  
Läkare -2  
SSK -20  
Övrig vårdp +26  
Övriga +51  
**Totalt +55**

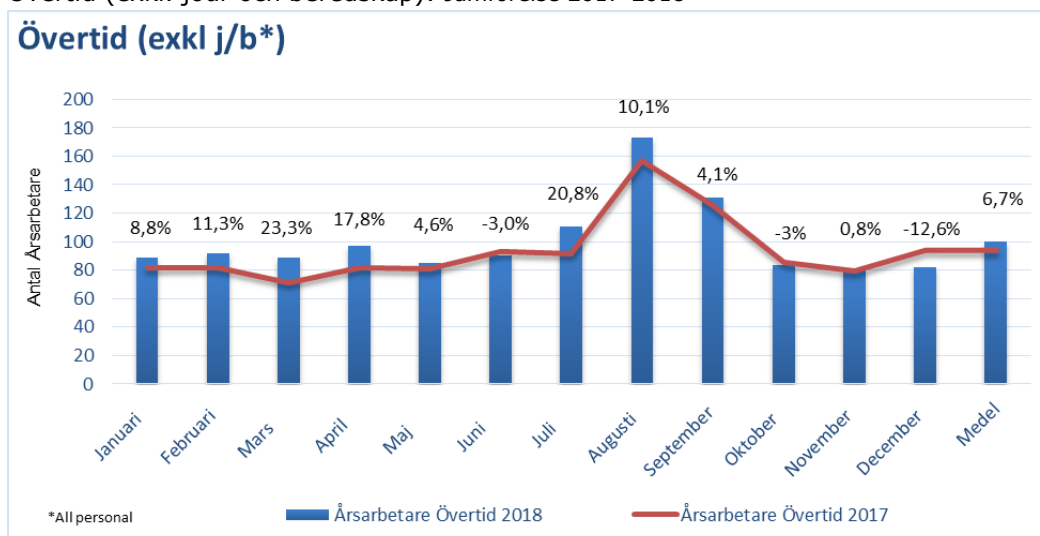
## Antal Anställda utveckling 2015-2018



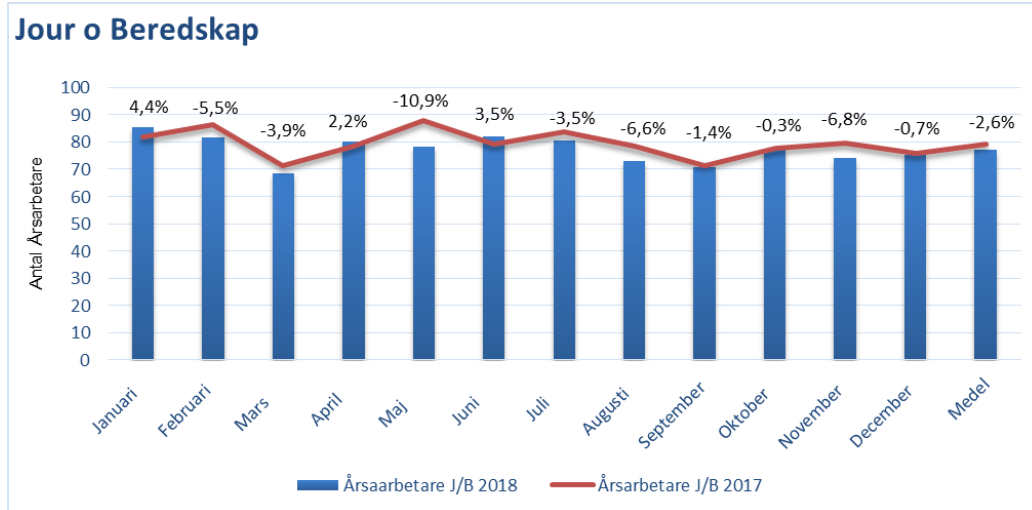
## Totalt arbetade timmar för anställd personal (exkl. jour och beredskap): Rullande 12



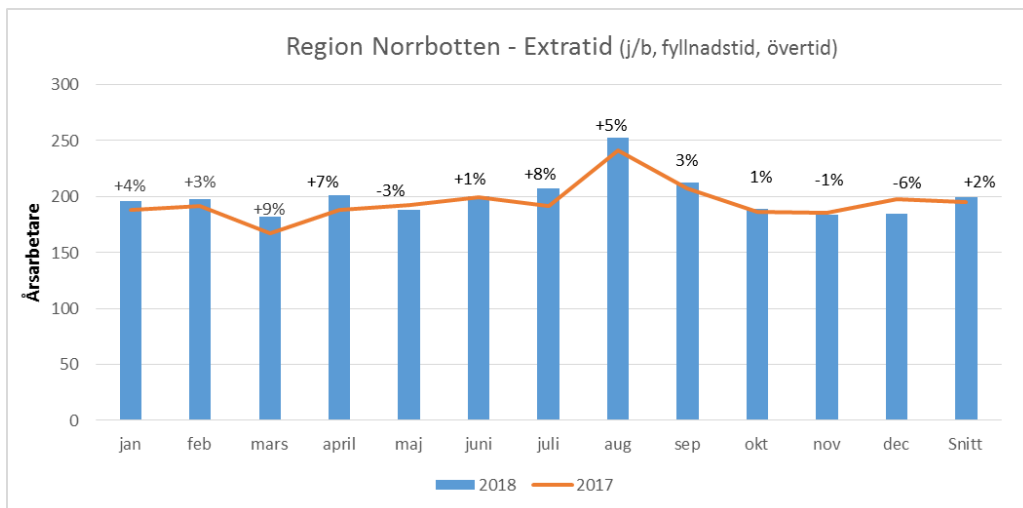
## Övertid (exkl. jour och beredskap): Jämförelse 2017-2018



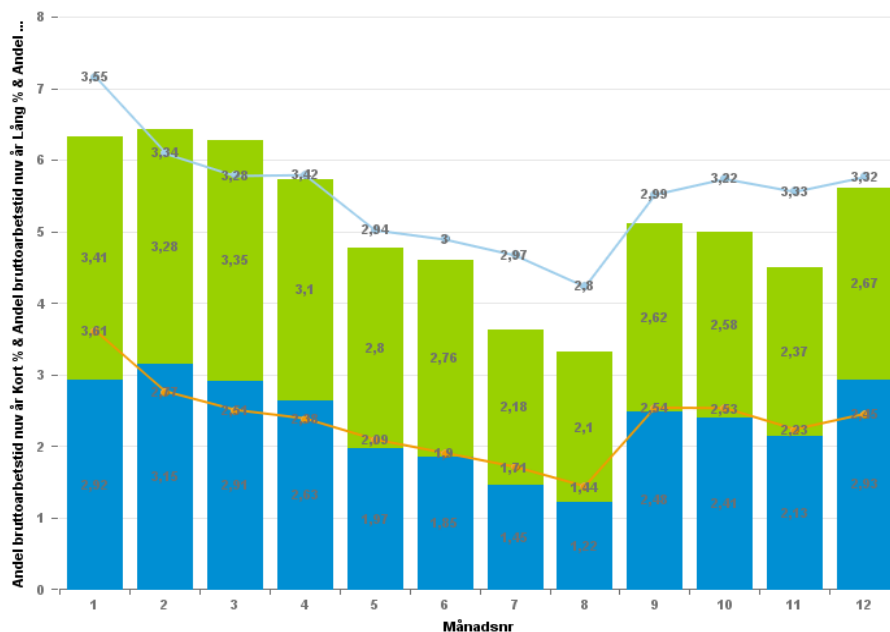
## Jour och beredskap. Jämförelse 2017-2018



## Extratid. Jämförelse 2017-2018



## Sjukfrånvaro Jämförelse 2017-2018



**Totalt 2018 jan-dec**

Kort: 2,32%

Lång: 2,76%

Totalt 5,08%

**Totalt 2017 jan-dec**

Kort: 2,34%

Lång: 3,17%

Totalt: 5,51%

- Kortidssjukfrånvaro 2018
- Långtidsjukfrånvaro 2018
- Kortidssjukfrånvaro 2017
- Långtidsjukfrånvaro 2017



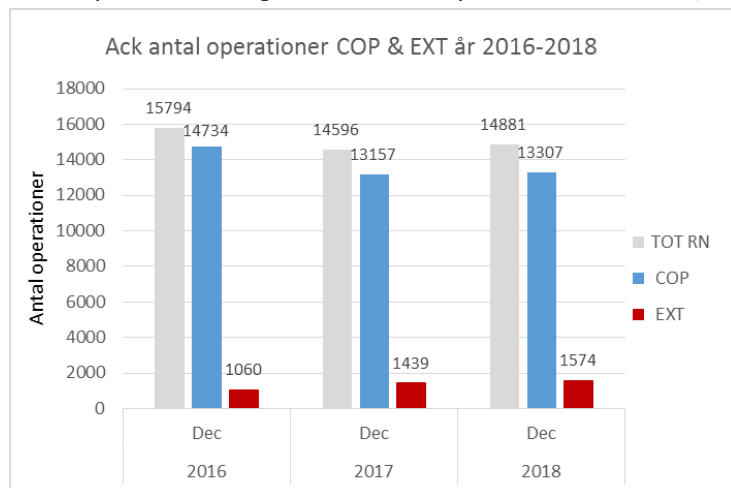
## Verksamhet

Antal Operationer

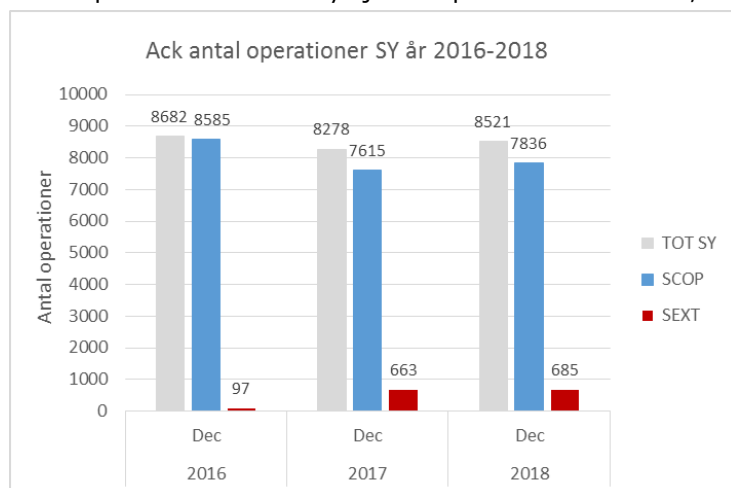
COP är centraloperation

EXT är operationssalar utanför COP som ofta görs på mottagningar

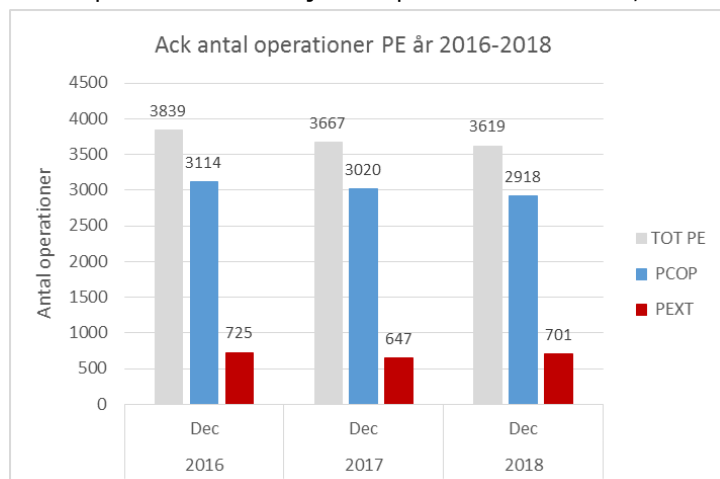
Antal operationer Region Norrbotten per december 2016, 2017 och 2018



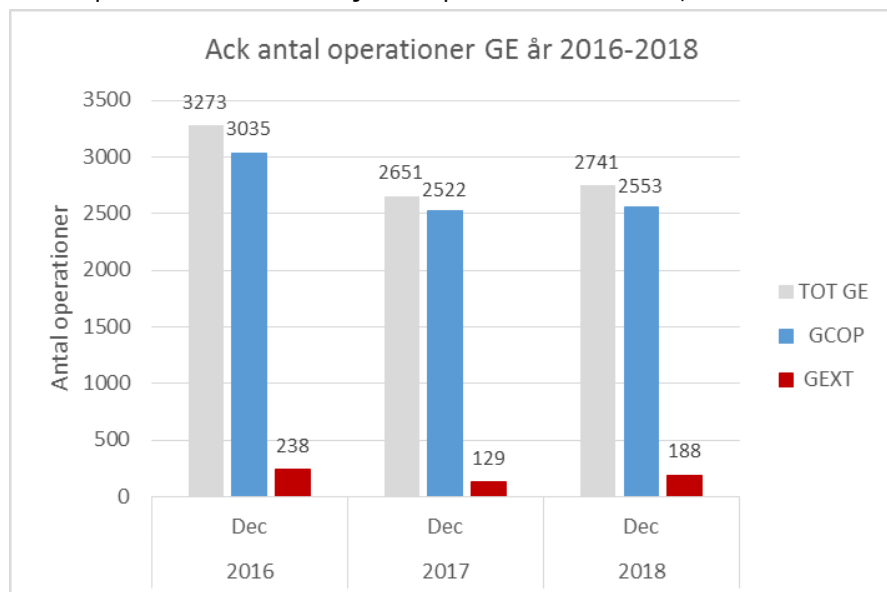
Antal operationer Sunderby sjukhus per december 2016, 2017 och 2018



Antal operationer Piteå sjukhus per december 2016, 2017 och 2018



## Antal operationer Gällivare sjukhus per december 2016, 2017 och 2018

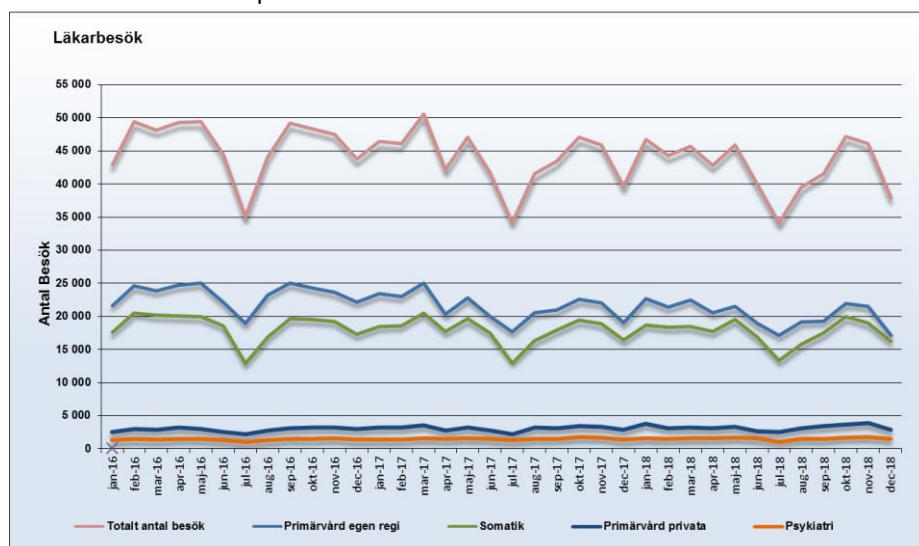


## Produktion - Öppenvård

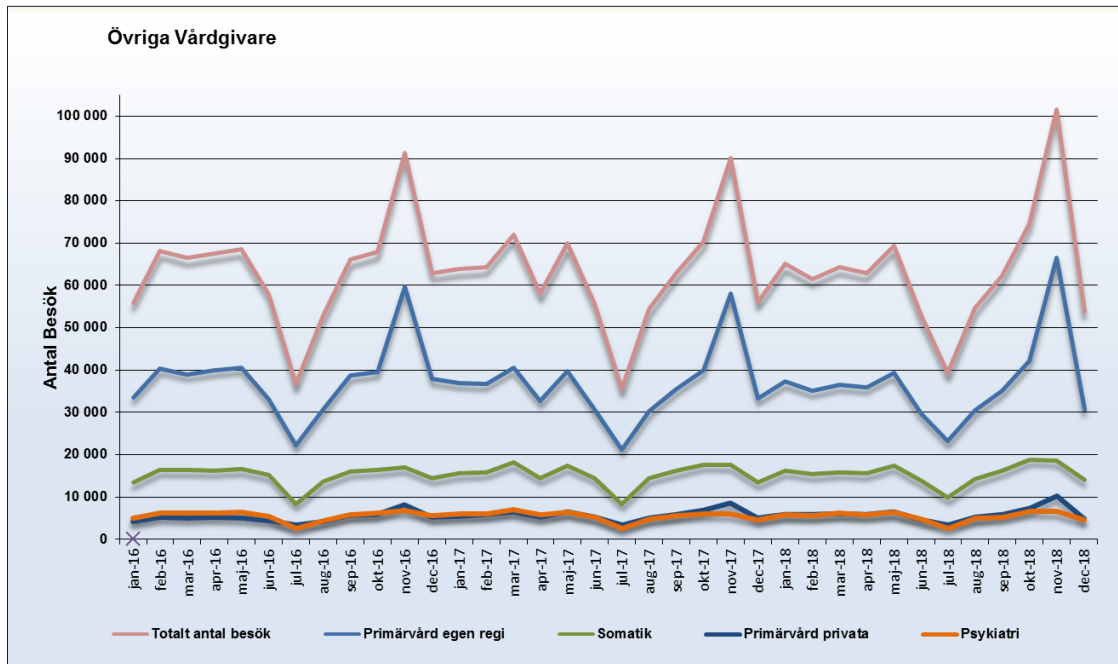
Besök	201812	201712	Förändring %	Antal distans besök 201812	Antal distans besök 201712	Distansbesök % av totalen 201812
<b>Läkarbesök</b>	<b>511 675</b>	<b>525 676</b>	<b>-2,7%</b>	<b>906</b>	<b>510</b>	<b>0,18%</b>
Primärvård NLL	243 803	257 045	-5,2%	27	11	0,01%
Primärvård privata	38 493	36 790	4,6%	3	2	0,01%
Somatik	211 346	214 577	-1,5%	157	74	0,07%
Psykiatri	18 033	17 264	4,5%	719	423	3,99%
<b>Övriga vårdgivarbesök</b>	<b>762 440</b>	<b>752 469</b>	<b>1,3%</b>	<b>654</b>	<b>321</b>	<b>0,09%</b>
Primärvård NLL	440 653	434 237	1,5%	188	30	0,04%
Primärvård privata	71 620	69 177	3,5%	0	0	0,00%
Somatik	185 353	182 866	1,4%	251	236	0,14%
Psykiatri	64 814	66 189	-2,1%	215	55	0,33%
<b>Totalt Antal besök</b>	<b>1 274 115</b>	<b>1 278 145</b>	<b>-0,3%</b>	<b>1 560</b>	<b>831</b>	<b>0,12%</b>

<b>Varav besök primärvård</b>	<b>794 569</b>	<b>797 249</b>	<b>-0,3%</b>
<b>Andel besök i primärvård av totalen</b>	<b>62,4%</b>	<b>62,4%</b>	

## Läkarbesök över tid per vårdform samt totalt



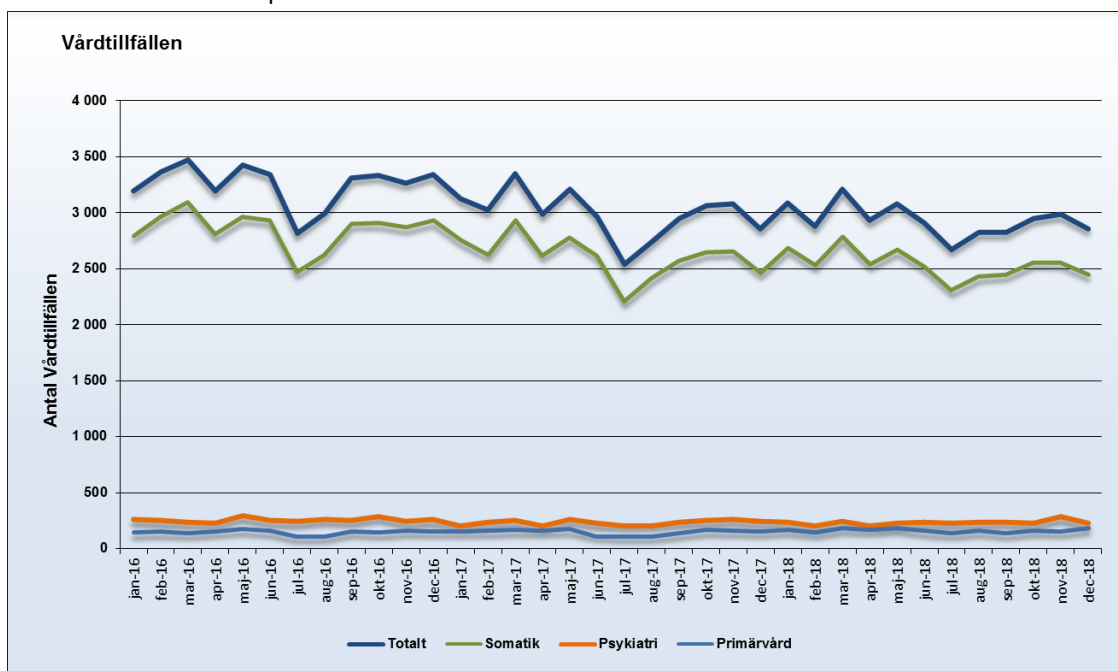
## Övriga Vårdgivarebesök över tid per vårdform samt totalt



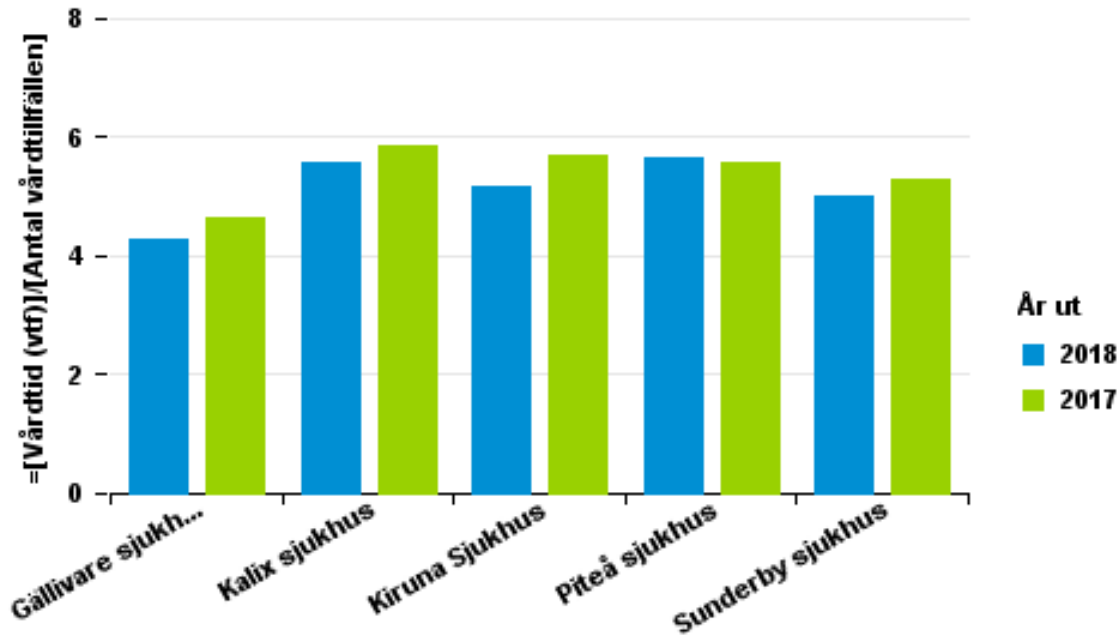
## Produktion – Slutenvård

Vårdtillfällen	201812	201712	Förändring %
<b>Totalt</b>	<b>35 216</b>	<b>35 883</b>	<b>-1,9%</b>
Primärvård	1 948	1 776	9,7%
Somatik	30 465	31 291	-2,6%
Psykiatri	2 803	2 816	-0,5%

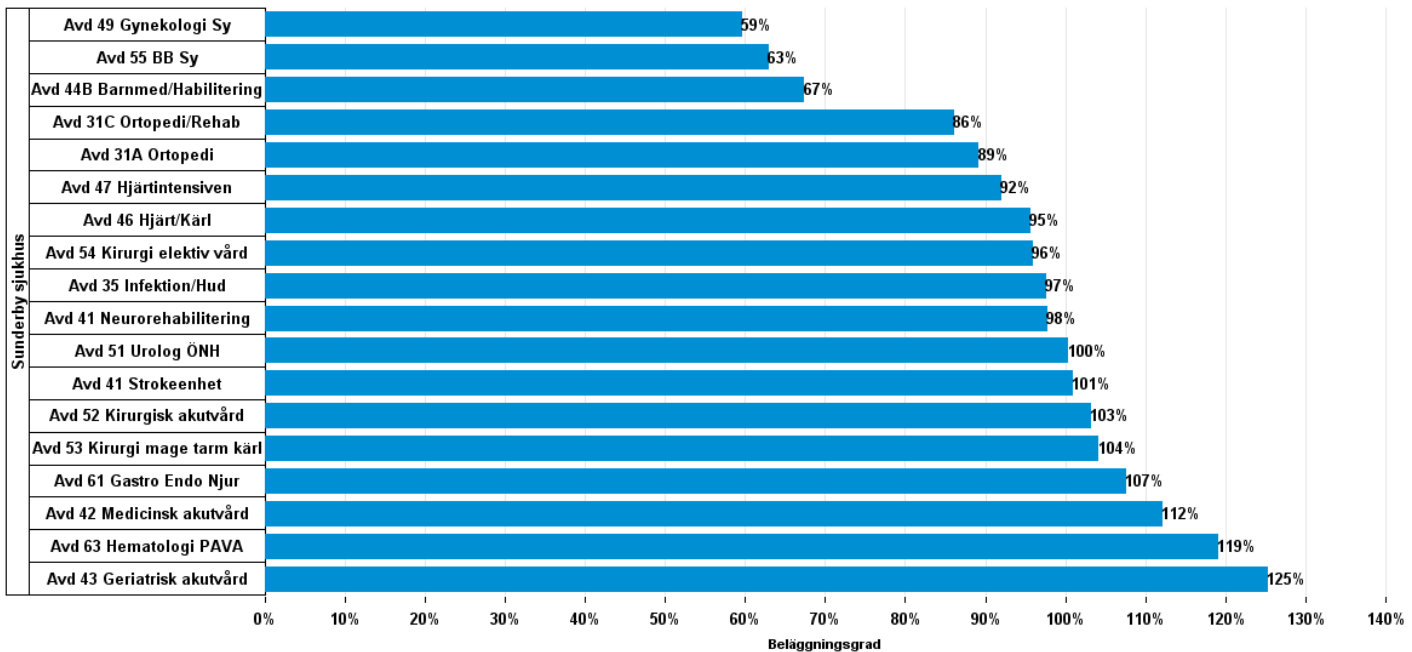
## Vårdtillfällen över tid per vårdform samt totalt



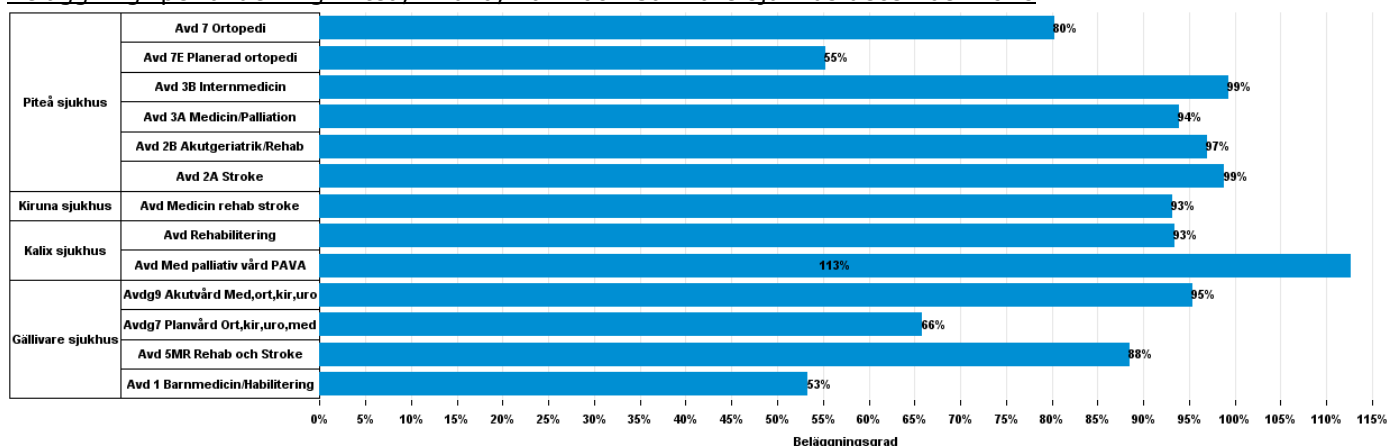
Medelvårdtid per sjukhus: januari-december 2018



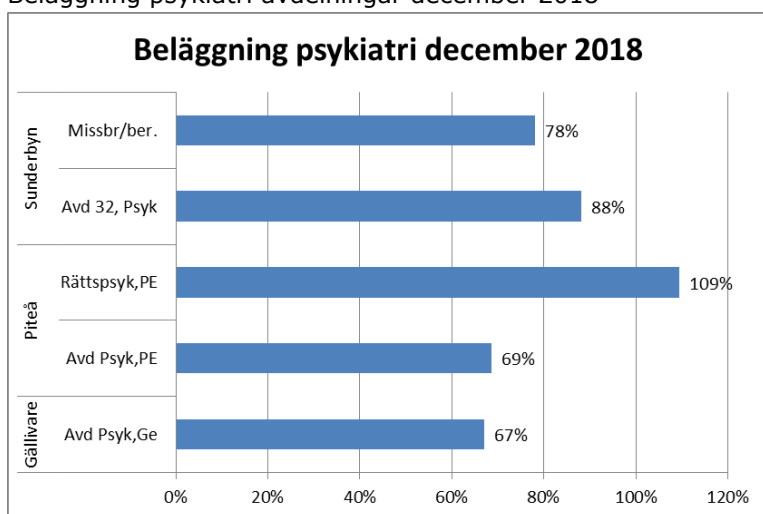
Beläggning: per avdelning Sunderby sjukhus december 2018



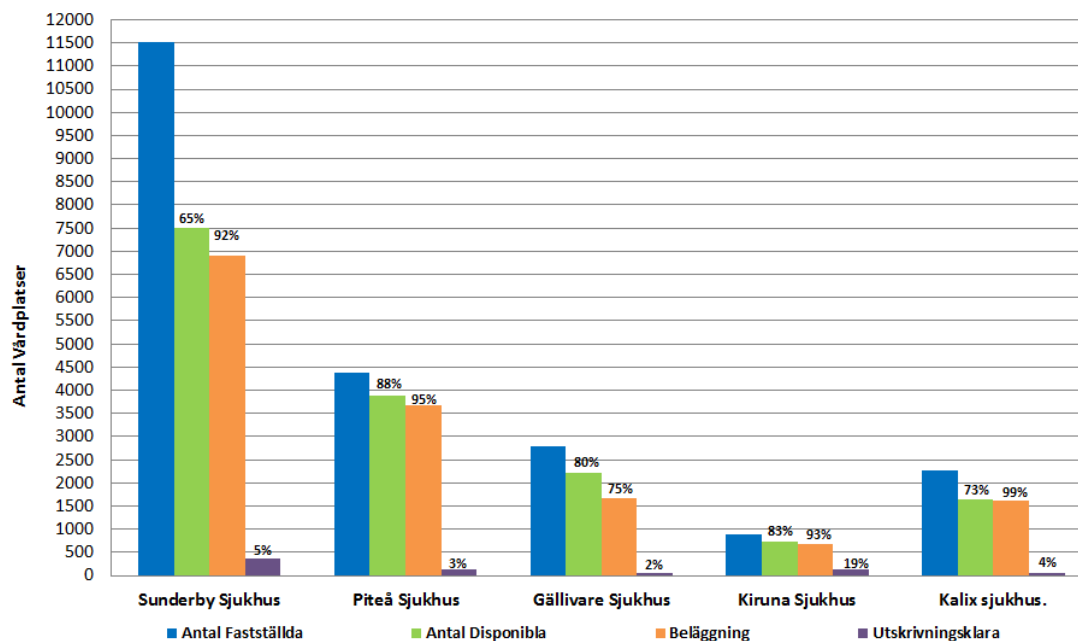
## Beläggning: per avdelning. Piteå, Kiruna, Kalix och Gällivare sjukhus december 2018



## Beläggning psykiatri avdelningar december 2018



## Antal vårdplatser och beläggning. Avser december månad 2018

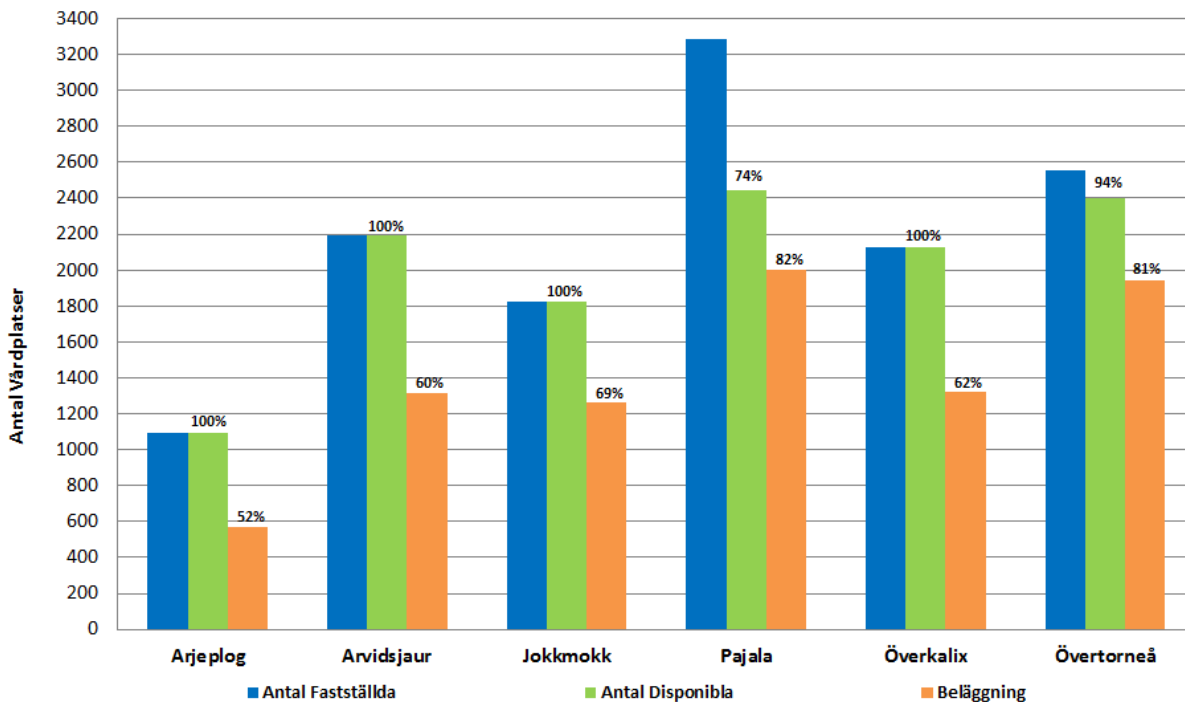


Antal fastställda vårdplatser är beslutat antal vårdplatser\* dagar för redovisad period

Antal disponibla vårdplatser är "öppna/bemannade" platser\*dagar redovisad för period

procent ovanför ■ disponibla avser disponibla i förhållande till fastställda  
 procent ovanför ■ beläggning avser beläggning (inkl utskrivningsklara) i förhållande till disponibla  
 procent ovanför ■ Utskrivningsklara avser utskrivningsklara i förhållande till disponibla

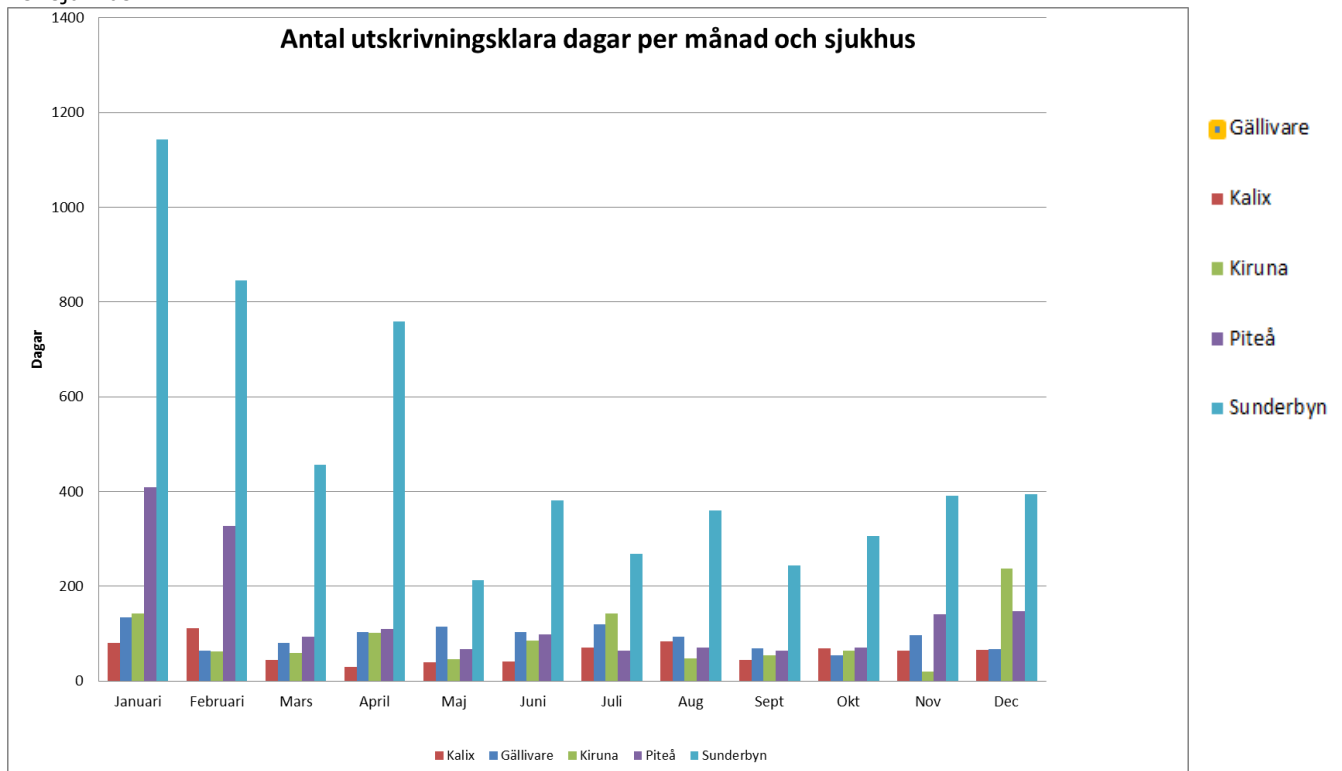
## Antal vårdplatser och beläggning. Avser jan-dec 2018 Obs-avdelningar Hälsocentraler



Antal fastställda vårdplatser är beslutat antal vårdplatser\* dagar för redovisad period

Antal disponibla vårdplatser är "öppna/bemannade" platser\*dagar redovisad för period

## Utskrivningsklara patienter, dagar per månad Per sjukhus



Gällivare

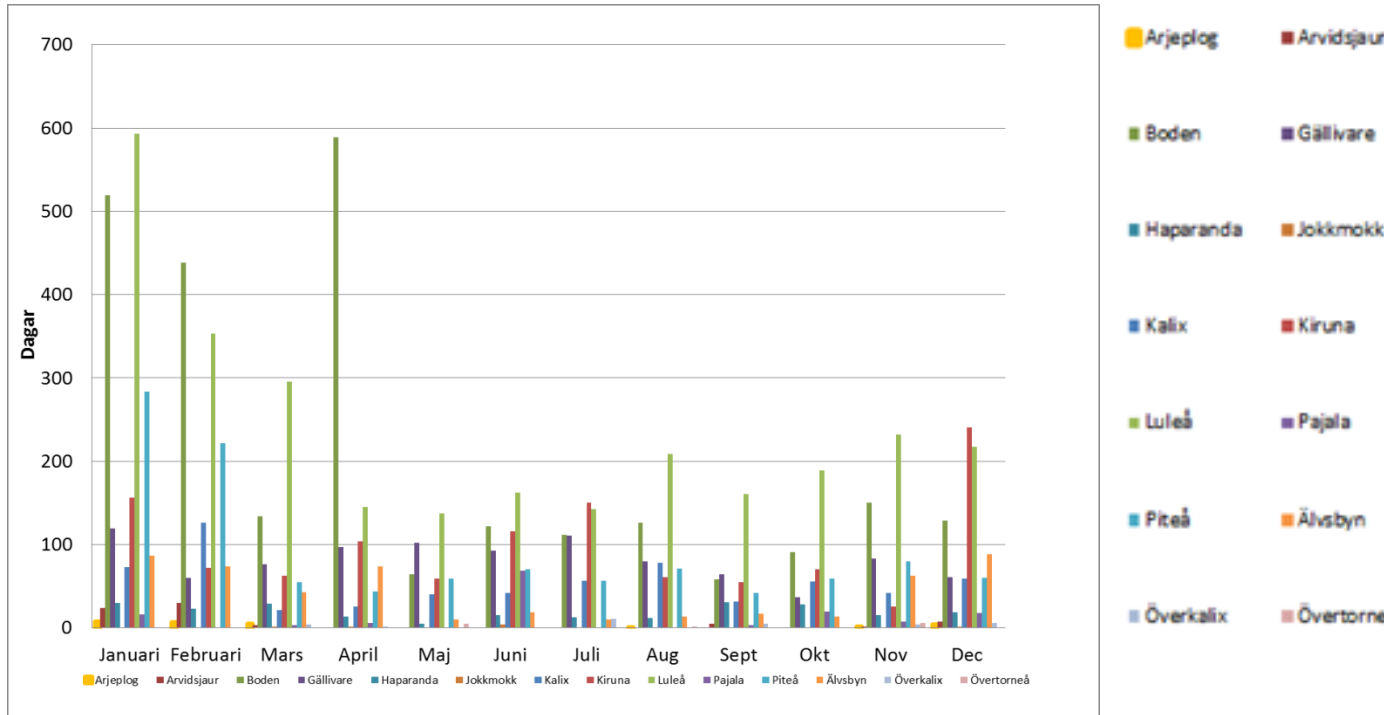
Kalix

Kiruna

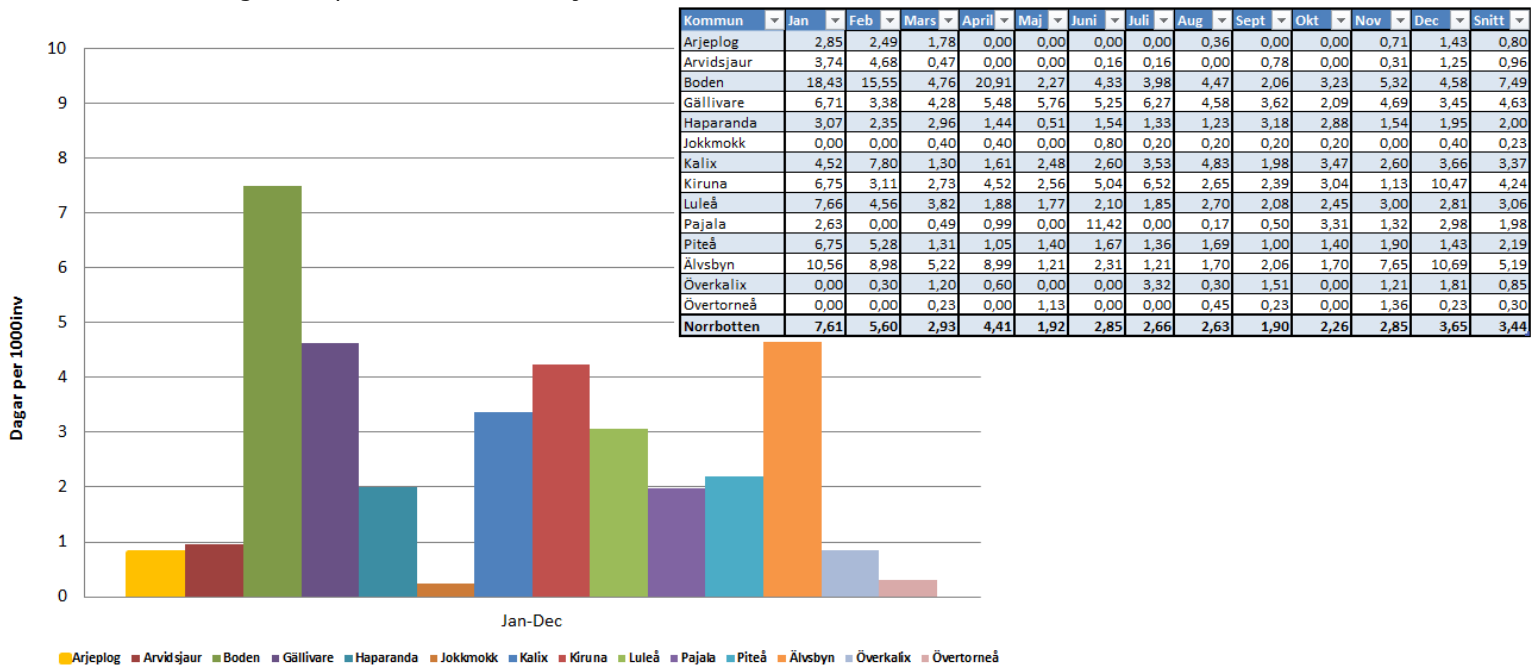
Piteå

Sunderbyn

## Utskrivningsklara patienter, dagar per månad Per kommun

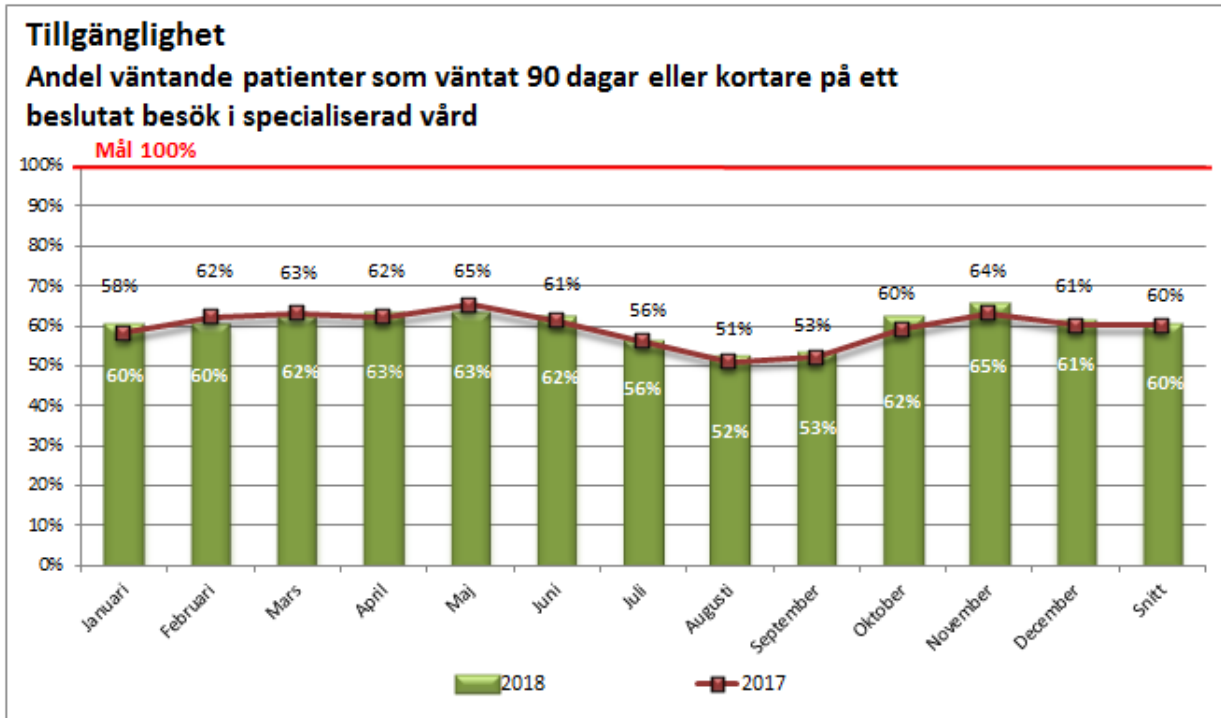


## Utskrivningsklara per 1000 invånare. jan-dec 2018

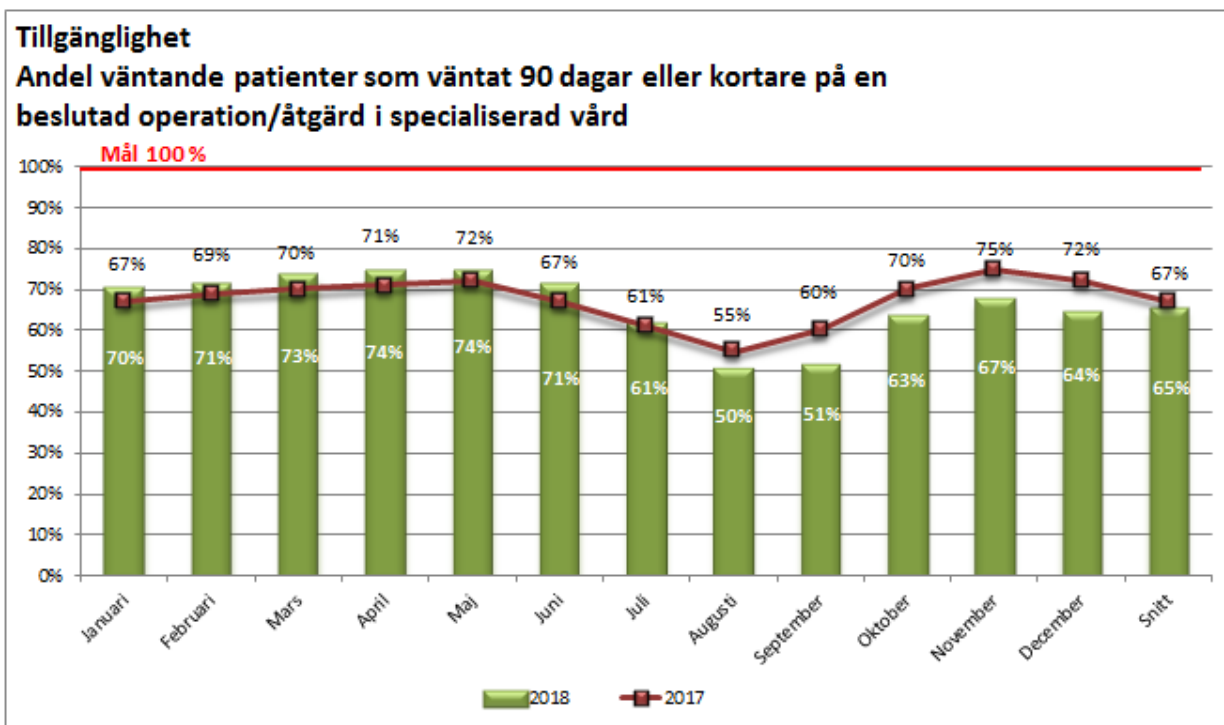


## Tillgänglighet

Andel väntande patienter som väntat 90 dagar eller kortare på ett beslutat besök i specialiserad vård



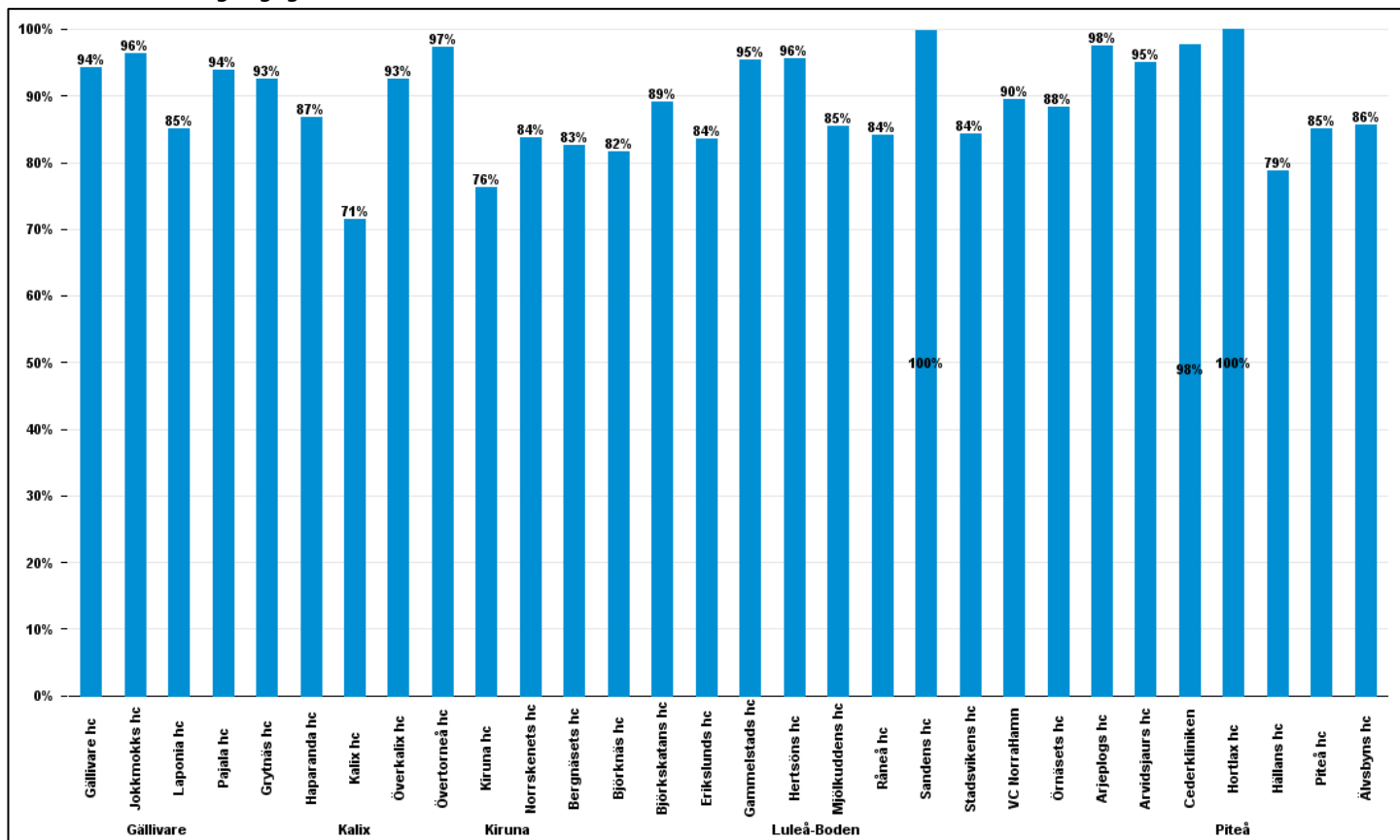
Andel väntande patienter som väntat 90 dagar eller kortare på en beslutad operation/åtgärd i specialiserad vård





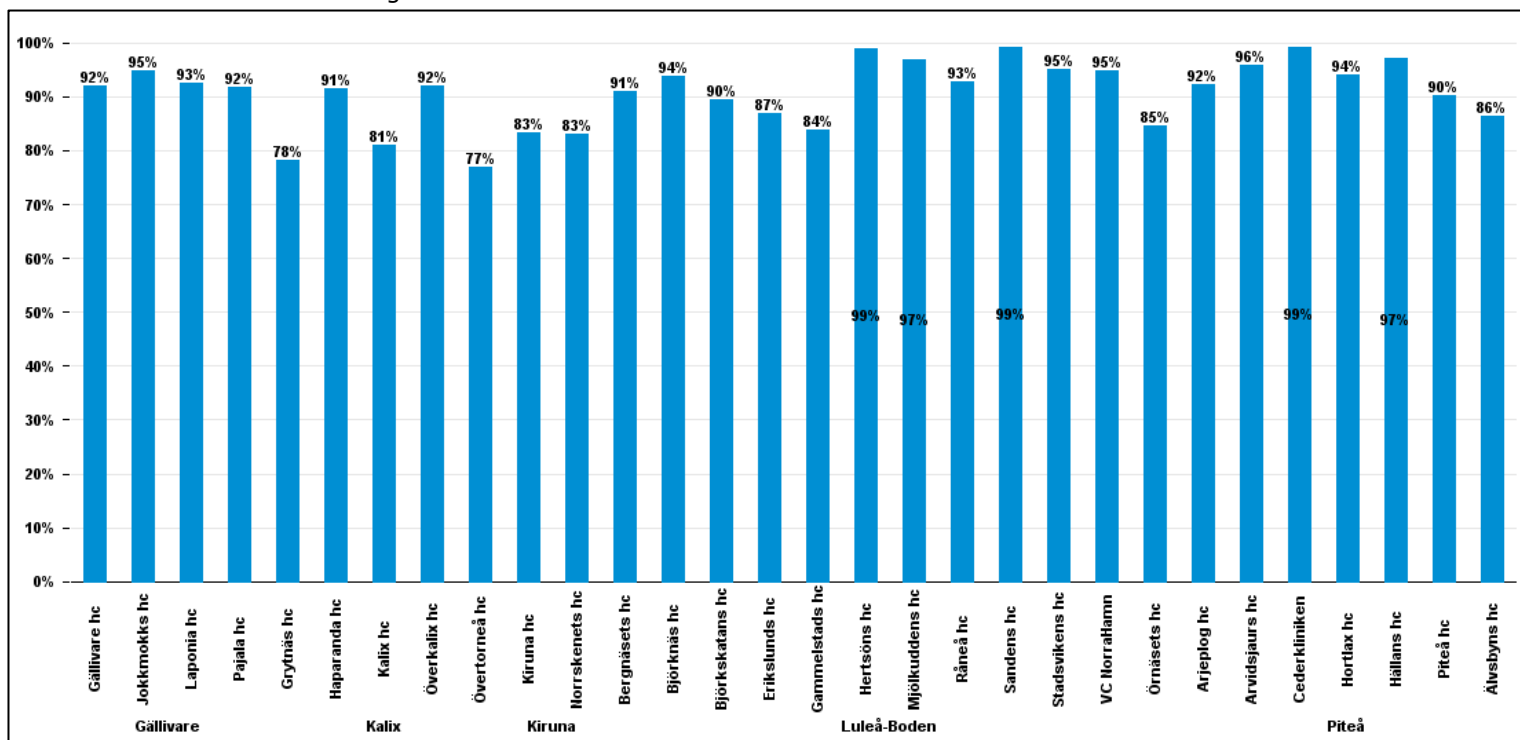
## Tillgänglighet primärvård

### Telefontillgänglighet\*



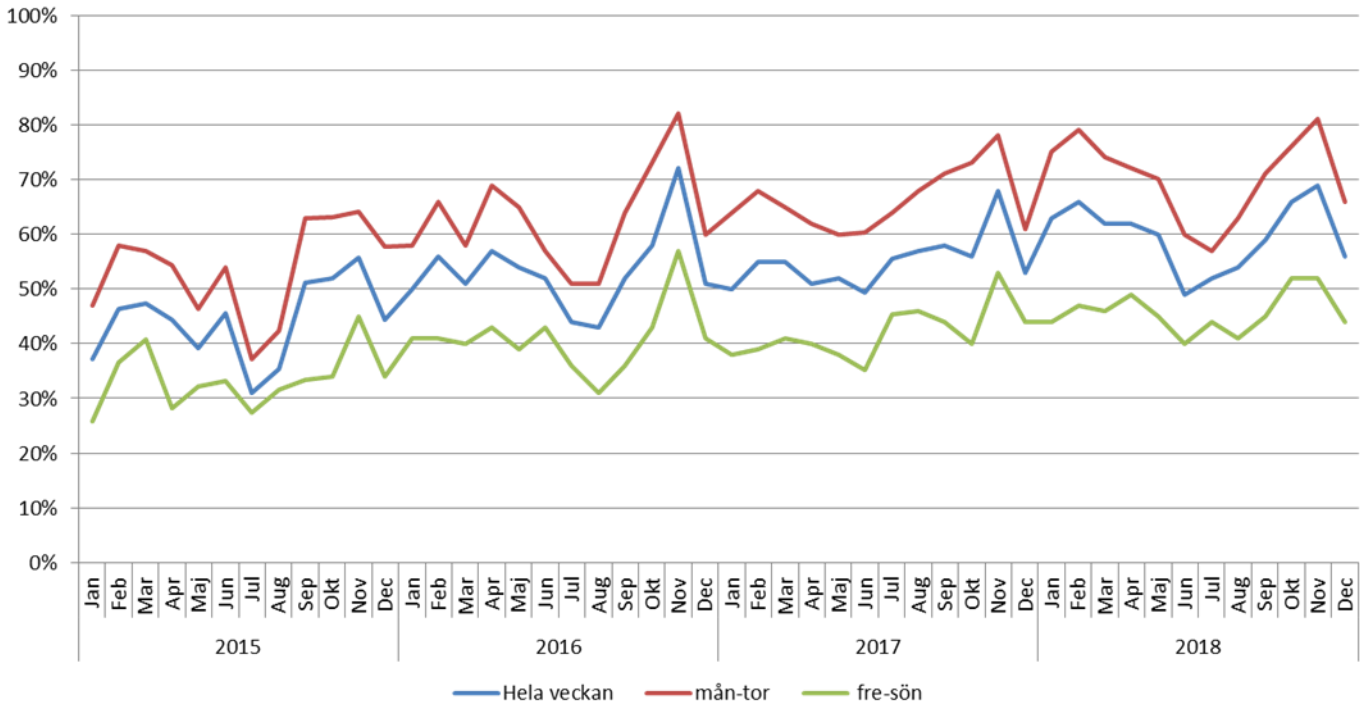
\*Snitt i länet 2018: 87,7%

### Läkarbesök\* inom 7 dagar



\*Snitt i länet 2018: 91,4%

## Beläggning – Patienthotellet Andel uthyrda rum



## Registrerade besök patienthotellet per klinik

Avser registrerade besök per dag där patienter har fått en eller flera medicinska åtgärder av patienthotellets personal

Jmf per 201812 och 201712

