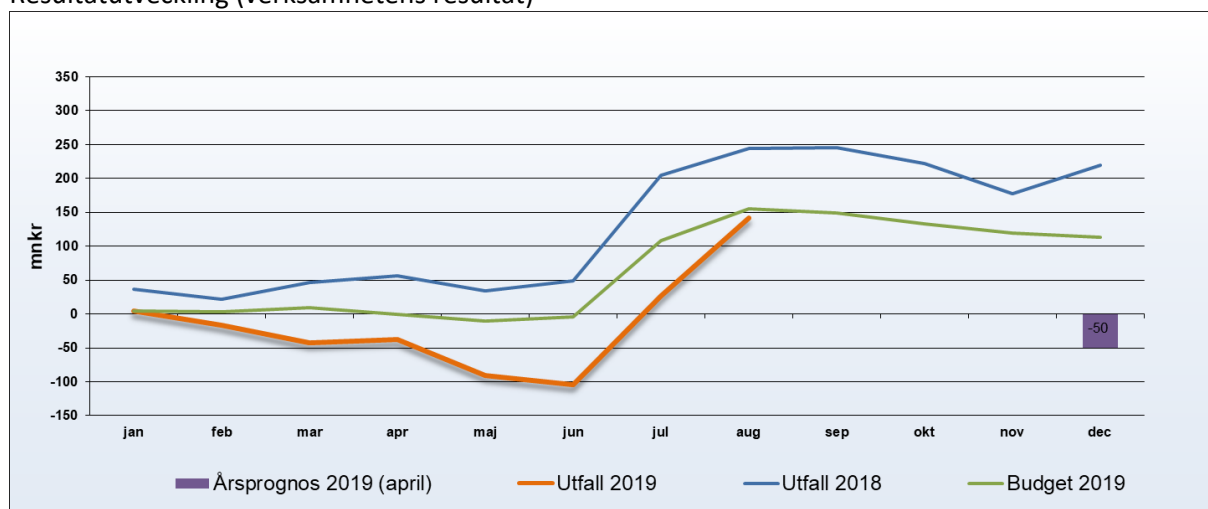


- Verksamhetens resultat är +142 mnkr vilket är 13 mnkr sämre än budget och 103 mnkr sämre än föregående år. Nettokostnaderna har ökat med 4,6 procent jämfört med samma period föregående år medan skatter och statsbidrag endast har ökat med 2,6 procent. Nettokostnader är 5 mnkr bättre än budget. Per juli var verksamhetens resultat +26 mnkr och nettokostnadsökningen uppgick till 5,9 %.
- Periodens totala resultat är +406 mnkr, en positiv avvikelse mot budget med 184 mnkr och en förbättring med 172 mnkr jmf föregående år. Av resultatet beror 317 mnkr på en orealiserad värdeuppgång för pensionsportföljen från årsskiftet. Orealiserade värdeuppgångar/nedgångar i pensionsportföljen ska justeras i balanskravsresultatet. Periodens balanskravsresultat efter den justeringen uppgår till 89 mnkr. Resultatet per juli var +301 mnkr.
- Divisionerna redovisar ett resultat på -236,0 mnkr. Utfallet är 158,2 mnkr sämre än periodens resultatmål där division Närsjukvård avviker med -118,9 mnkr mot resultatmålet och division Länssjukvård med -37,6 mnkr. Det är ett resultat för divisionerna som är 33 mnkr sämre än samma period föregående år. Jämfört med juli har divisionernas resultat förbättrats med 14 mnkr. Divisionernas nettokostnader i augusti är lägre jämfört med augusti föregående år.
- Division Närsjukvård och Division Länssjukvård har i uppdrag att minska sina kostnader med 223 mnkr jämfört med 2018. Utfallet av åtgärderna är 72 mnkr (50,2 procent) till och med augusti jämfört med planerade 144 mnkr.
- Regiongemensamma verksamheter visar ett periodresultat på 106,4 mnkr vilket är en positiv avvikelse mot periodens resultatmål med 99,9 mnkr. Den positiva avvikelsen hänförs till läkemedel, IT-utveckling, medel för asyl- och flyktingmedel och avdelningar/uppdrag. Resultatet är 3,3 mnkr lägre än samma period föregående år. Jämfört med juli har resultatet förbättrats med 25,3 mnkr.
- Kostnaden för inhyrd vårdpersonal uppgår till 210,3 mnkr till och med augusti, vilket är en minskning med 7,9 mnkr jämfört med föregående år. Av kostnaden avser 183,7 mnkr läkare, 23,0 mnkr sjuksköterskor och 3,6 mnkr övrig vårdpersonal. I primärvården har den inhyrda personalen minskat för både läkare (-3,2 mnkr) och sjuksköterskor (-0,4 mnkr). Inom somatisk vård ökar inhyrningen av läkare (14,9 mnkr) medan inhyrningen av sjuksköterskor minskar (-16,6 mnkr). I Psykiatrin har den totala inhyrningen minskat, varav sjuksköterskor ökar (1,4 mnkr) och läkare minskar (-4,7 mnkr). Kostnaden för inhyrda under augusti månad är 5 mnkr lägre än augusti 2018. Under juni-augusti är inhyrningen av sjuksköterskor 7,8 mnkr lägre än under juni-augusti föregående år.
- Personalkostnaderna exkl. pensioner har ökat med 4,9 procent (134 mnkr), varav löneavtal 90 mnkr, övertid samt jour/beredskap +3 mnkr, sjuklön -2 mnkr. Övrig arbetad och icke arbetad tid ökar med 29 mnkr och förklaras huvudsakligen av fler årsarbetare. Övriga personalkostnader är +14 mnkr högre. Till och med juli månad hade personalkostnaderna ökat med 4,6 procent. Den totala arbetade tiden inkl. övertid och inhyrd personal är ackumulerat till och med augusti 0,5 procent högre än föregående år (27 årsarbetare). Arbetad övertid har minskat med 7,3 procent (7,5 årsarbetare). Arbetad jour/beredskap har ökat med 2,7 procent (2,7 årsarbetare). Under juni-augusti har antalet årsarbetare varit 20 årsarbetare färre än under juni-augusti föregående år. Hela minskningen avser inhyrd personal. Övertiden har varit 14 årsarbetare lägre under sommarmånaderna.
- Antalet anställda i augusti 2019 är 135 fler jämfört med december 2018 varav 39 är tillsvidareanställda.
- Sjukfrånvaron minskar från 4,98 procent till 4,42 procent vilket motsvarar 48 årsarbetare.
- Kostnaden för rekvisitionsläkemedel ökar med 18,8 mnkr (11 procent) jämfört samma period föregående år och förmånsläkemedel minskar med 0,3 mnkr (0 procent). Totalt ger det en ökning om 3 procent vilket är 1 procentenhet lägre än ökningen till och med juli som var 4 procent.
- Antal vårdtillfällen har minskat med 1,9 procent jmf med jan-aug 2018. Minskningen är i både somatik och primärvård. Under sommarmånaderna juni-augusti 2019 har 226 färre vårdtillfällen utförts jämfört med sommaren 2018 (-2,7 procent). Minskningen är i både primärvård och somatik.
- Totala antalet besök har ökat med 0,6 procent. Besöken i primärvård minskar med 0,4 procent. Läkarbesöken har minskat med 1,5 procent och det är främst akuta besök i primärvård som minskar. De privata hälsocentralerna ligger på samma nivå som föregående år för läkarbesöken. Besök hos övriga vårdgivare ökar med 2,1 procent, den största ökningen är inom somatik på 5,4 procent. Hos de privata vårdgivarna minskar dessa besök (-2,7 procent). Andelen distansbesök ökar något. Under sommarmånaderna juni-augusti 2019 har 1 536 fler besök utförts jämfört med sommaren 2018. Det är besök hos övriga vårdgivare som ökat (1,5 procent) medan läkarbesöken minskar (-0,6 procent).
- Beläggningsgraden i augusti på vårdavdelningarna i Sunderbyn är 88 procent, Piteå 93 procent, Kalix 100 procent, Kiruna 93 procent och Gällivare 66 procent. Antal disponibla vårdplatser uppgick i augusti till 59 procent i Sunderbyn, Piteå 90 procent, Gällivare 86 procent, Kiruna 71 procent och i Kalix 70 procent.
- Utskrivningsklara under augusti upptar i Sunderbyn 4 procent av de disponibla platserna. I Piteå och Gällivare 2 procent, Kalix 7 procent och i Kiruna upptas 6 procent. Antalet utskrivningsklara dagar har minskat med 28 procent jämfört med samma period föregående år.
- Beläggningsgraden på patienthotellet fortsätter att minska jämfört med föregående år. Under augusti har beläggningsgraden varit i snitt 51 procent under mån-tors.
- Medelvårdtiden har minskat från 5,2 till 4,8 dagar jmf med föregående år. Medelvårdtiden är lägre för samtliga sjukhus utom Kalix som ligger på samma nivå.
- Telefontillgängligheten i primärvård (0:an i vårdgarantin) uppgår till 87,2 procent i snitt. Andel vårdkontakter som skett inom 3 dagar i primärvård (3:an i vårdgarantin) är 89,3 procent.
- Andelen väntande patienter som väntat 90 dagar eller kortare på operation/åtgärd är i snitt 11 procentenhet sämre än samma period föregående år.
- Andel patienter som väntat 90 dagar eller kortare på besök ligger på samma nivå som föregående år.
- Antal operationer (COP+EXT) minskar totalt med 2,0 procent jämfört med samma period föregående år. De största minskningarna sker på Gällivare sjukhus samt Sunderbyn sjukhus men en viss ökning sker på Piteå sjukhus.

## Resultatutveckling (verksamhetens resultat)



Verksamhetens resultat  
201908: +142 mnkr  
Budget verksamhetens resultat  
201908: +156 mnkr  
Avvikelse: -14 mnkr

## Resultaträkning

Resultaträkning (mnkr)	201908	201808	Förändring 201908-201808	Avvikelse mot budget 201908
Verksamhetens intäkter	791	846	-6,5%	86
Verksamhetens kostnader	-6 268	-6 080		-81
varav personalkostnader	-3 340	-3 209	4,1%	-59
varav övriga kostnader	-2 776	-2 728	1,8%	-24
varav avskrivningar	-152	-143		2
<b>Verksamhetens nettokostnad</b>	<b>-5 477</b>	<b>-5 234</b>	<b>4,6%</b>	<b>5</b>
Skatteintäkter	4 354	4 264	2,6%	1
Generella statsbidrag och utjämning	1 265	1 214		-19
<b>Verksamhetens resultat</b>	<b>142</b>	<b>245</b>	<b>-103mnkr</b>	<b>-13</b>
Finansiella intäkter	334	41		197
Finansiella kostnader	-70	-52		1
<b>Periodens resultat</b>	<b>406</b>	<b>234</b>	<b>+172mnkr</b>	<b>184</b>
Periodens orealiserade vinst i pensionsportföljen	-199			
Återföring av orealiserad förlust i pensionsportföljen från bokslutet	-118			
<b>Periodens balanskravsresultat</b>	<b>89</b>			

Från 2019 gäller nya redovisningsregler som innebär att pensionsportföljen ska bokföras till marknadsvärde istället för som tidigare till det lägsta av anskaffningsvärde och marknadsvärde. Det gör att periodens resultat kommer att påverkas av rörelser på finansmarknaderna. Orealiserade värdeuppgångar/nedgångar i pensionsportföljen justeras i balanskravsresultatet.

## Balansräkning

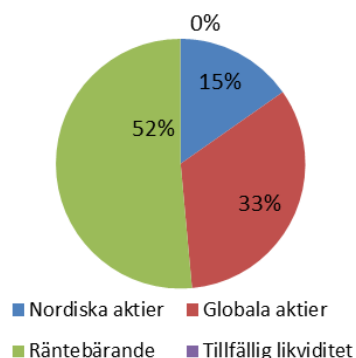
Balansräkning (mnkr)	2019-08	2018-12
Immateriella tillgångar	11	13
Fastigheter	1 799	1 706
Inventarier	501	502
Långfristiga fordringar	12	10
Värdepapper, andelar, bostadsrätter	66	60
<b>Summa anläggningstillgångar</b>	<b>2 389</b>	<b>2 291</b>
Förråd	25	34
Kortfristiga fordringar	479	481
Kortfristiga placeringar	4 094	3 763
Likvida medel	1 089	1 088
<b>Summa omsättningstillgångar</b>	<b>5 687</b>	<b>5 366</b>
<b>SUMMA TILLGÅNGAR</b>	<b>8 076</b>	<b>7 657</b>
Eget kapital	2 813	2 663
Årets resultat	406	150
<b>Summa eget kapital</b>	<b>3 219</b>	<b>2 813</b>
<b>Avsättningar</b>	<b>3 247</b>	<b>3 054</b>
Långfristiga skulder	36	36
Kortfristiga skulder	1 574	1 754
<b>Summa skulder</b>	<b>1 610</b>	<b>1 790</b>
<b>SUMMA EGET KAPITAL, AVSÄTTNINGAR OCH SKULDER</b>	<b>8 076</b>	<b>7 657</b>
Soliditet exkl pensionsskuld i ansvarsförbindelse	40%	37%
Soliditet inkl pensionsskuld i ansvarsförbindelse	-15%	-22%

Pensionsskuld i ansvarsförbindelsen  
201908: 4 427mnkr  
201812: 4 512mnkr

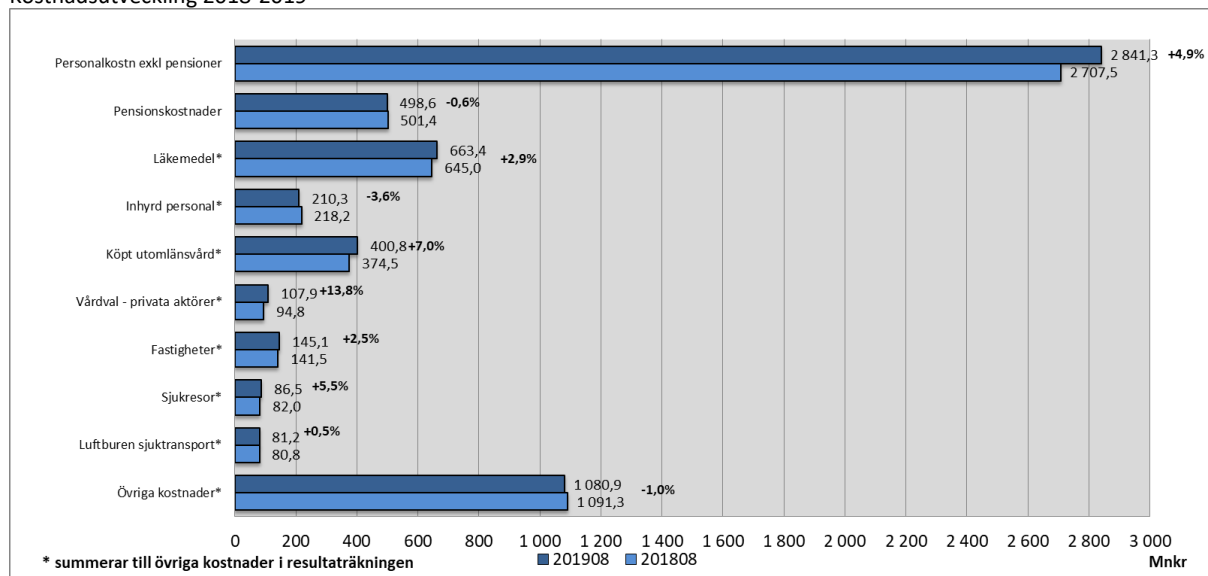
## Pensionsportfölj

Pensionsportföljen	1908	1812	
Anskaffningsvärde	3 896	3 882	
Marknadsvärde	4 095	3 763	
Andel av pensionsförpliktelse	54%	50%	
<b>Avkastning</b>	<b>Regionen</b>	<b>Jämförelse-index</b>	<b>KPI + 3%</b>
Avkastning i år, portföljen	8,8%	15,2%	
varav aktier	24,9%	25,0%	
varav räntor	2,3%	1,4%	
Avkastning rullande 5 år	3,4%		4,4%

Tillgångsfördelning 2019-08-31



## Kostnadsutveckling 2018-2019



## Per division resultat, resultatmål

	Resultat 201908	Resultatmål 201908	Resultat 201808	Resultatmål / budget 2019	Resultat 2018
Närsjukvård	-184,5	-65,6	-156,7	-108,0	-246,3
Länssjukvård	-48,3	-10,7	-60,6	-16,0	-111,2
Folktandvård	-10,6	0,0	-2,7	0,0	-15,8
Service	10,7	-3,6	6,3	-17,0	-8,8
Länsteknik	-3,2	2,1	10,6	0,0	6,0
<b>Totalt divisionerna</b>	<b>-236,0</b>	<b>-77,8</b>	<b>-203,1</b>	<b>-141,0</b>	<b>-376,2</b>
Politiken	2,7	0,0	4,5	0,0	7,1
Gemensamt	106,4	6,5	109,7	0,0	136,1
Finansiering*	532,9	292,8	322,9	354,0	382,5
<b>Totalt Region Norrbotten</b>	<b>406,0</b>	<b>221,5</b>	<b>233,9</b>	<b>213,0</b>	<b>149,5</b>
* varav värdeförändring på pensionsportfölj	317,0				

Utfall primärvård i Närsjukvård  
201908: -74,1 mnkr  
201808: -52,3 mnkr

## Utveckling nettokostnad divisionerna

Nettokostnad	201908	201808	Förändring 201908-201808	Förändring 201912-201812 enligt resultatmål
Närsjukvård	-2 090,9	-2 001,5	4,5%	-1,6%
Länssjukvård	-1 460,5	-1 413,8	3,3%	-0,5%
Folktandvård	-68,5	-58,9	16,3%	-12,9%
Service	-167,8	-139,2	20,6%	25,2%
Länsteknik	-108,8	-91,7	18,7%	7,0%

## Uppföljning av ekonomisk handlingsplan

Ekonomisk handlingsplan 2019	Uppdrag		Utfall
	Helår 2019	Aug 2019	Aug 2019
Närsjukvård	138,7	90,7	46,3
Länssjukvård	84,2	53,4	26,1
<b>Totalt</b>	<b>222,9</b>	<b>144,1</b>	<b>72,4</b>

## Läkemedel

Sammanställning	2019-08.	2018-08.	mnr	%
Förmånläkemedel	474,2	474,5	-0,3	0%
Rekvisitionsläkemedel	189,2	170,5	18,8	11%
<b>Total</b>	<b>663,4</b>	<b>645,0</b>	<b>18,4</b>	<b>3%</b>

## Akkumulerad Kostnad - inhyrd vårdpersonal

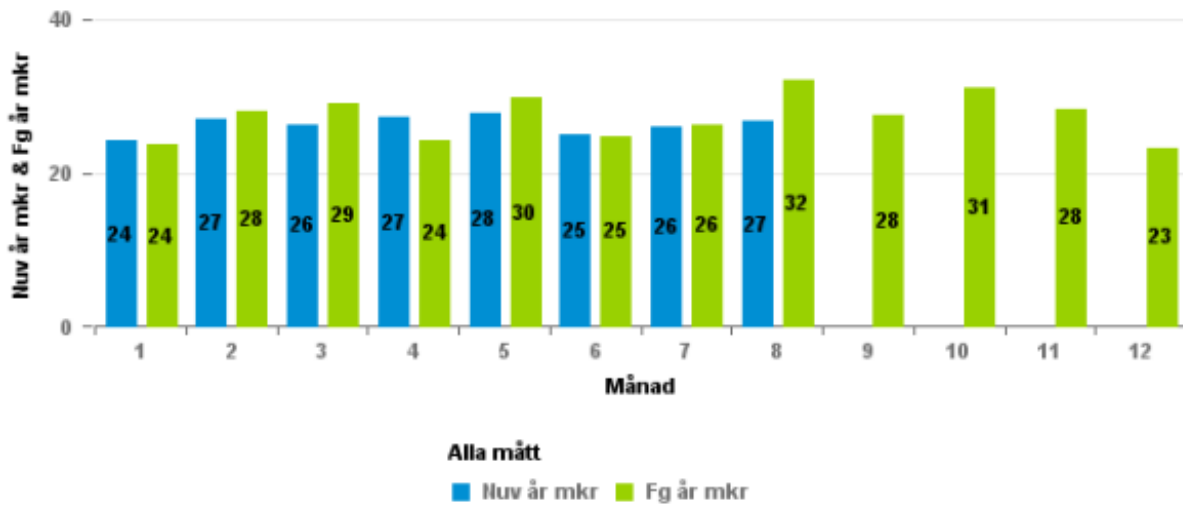
	Kategori	2019-8	2018-8	Förändring	2019-8	2018-8	Förändring
Divtxt_ejhist		Mkr	Mkr	Mkr	Årsarbetare	Årsarbetare	Årsarbetare
Division Länssjukvård	Andra	3,1	2,4	0,7	0,7	1,0	-0,3
	Läkare	41,1	34,4	6,8	23,4	20,5	2,9
	Sjuksköterskor	5,5	10,2	-4,7	6,2	9,8	-3,6
<b>Division Länssjukvård</b>	<b>Summa:</b>	<b>49,7</b>	<b>46,9</b>	<b>2,8</b>	<b>30,3</b>	<b>31,3</b>	<b>-1,0</b>

	Kategori	2019-8	2018-8	Förändring	2019-8	2018-8	Förändring
Divtxt_ejhist		Mkr	Mkr	Mkr	Årsarbetare	Årsarbetare	Årsarbetare
Division Närsjukvård	Andra	0,4	0,3	0,2	0,7	0,4	0,3
	Läkare	142,6	142,4	0,2	71,9	72,5	-0,5
	Sjuksköterskor	17,5	28,6	-11,1	17,3	24,9	-7,5
<b>Division Närsjukvård</b>	<b>Summa:</b>	<b>160,5</b>	<b>171,3</b>	<b>-10,7</b>	<b>89,9</b>	<b>97,7</b>	<b>-7,8</b>

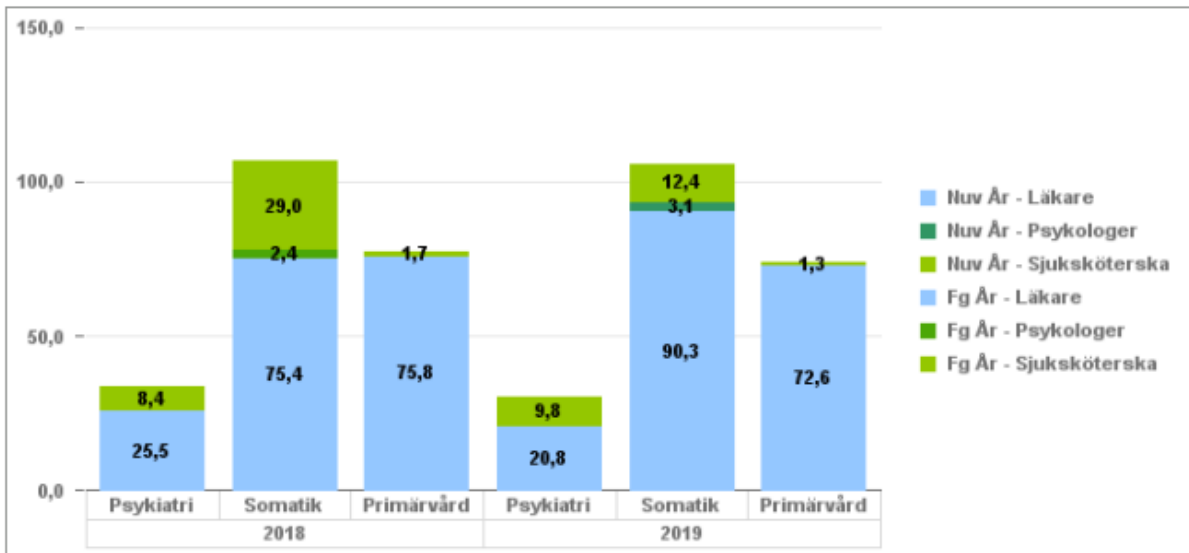
	Kategori	2019-8	2018-8	Förändring	2019-8	2018-8	Förändring
Divtxt_ejhist		Mkr	Mkr	Mkr	Årsarbetare	Årsarbetare	Årsarbetare
Division Service	Läkare		0,0	0,0		0,0	0,0
<b>Division Service</b>	<b>Summa:</b>		<b>0,0</b>	<b>0,0</b>		<b>0,0</b>	<b>0,0</b>

<b>Summa:</b>		<b>210,3</b>	<b>218,2</b>	<b>-7,9</b>	<b>120,2</b>	<b>129,0</b>	<b>-8,8</b>
---------------	--	--------------	--------------	-------------	--------------	--------------	-------------

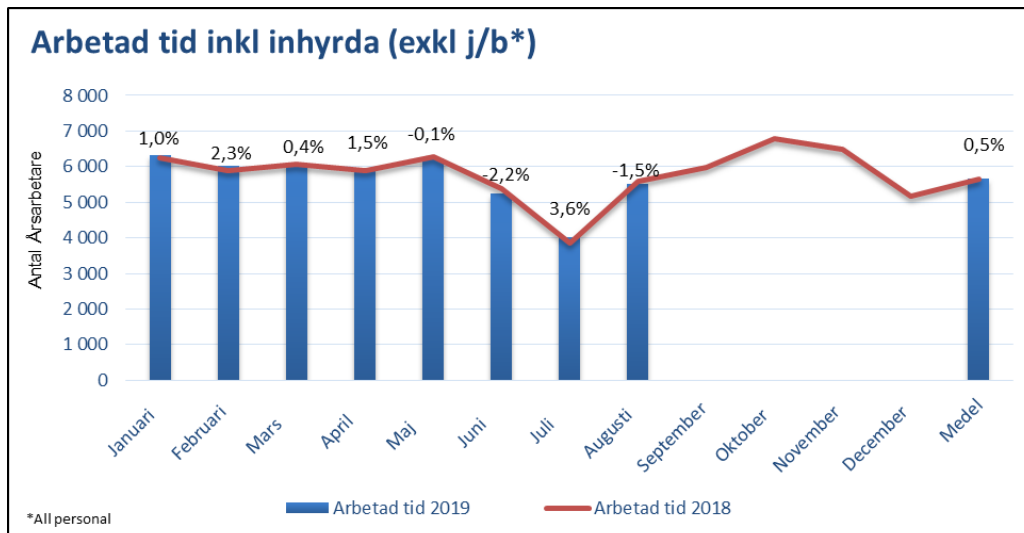
Kostnader inhyrd personal 2019-2018



Inhyrd personal per vårdform och kategori. Per augusti 2019



Årsarbetare\* – arbetade timmar: Totalt arbetade timmar för anställd personal och inhyrd personal (exkl. jour och beredskap)

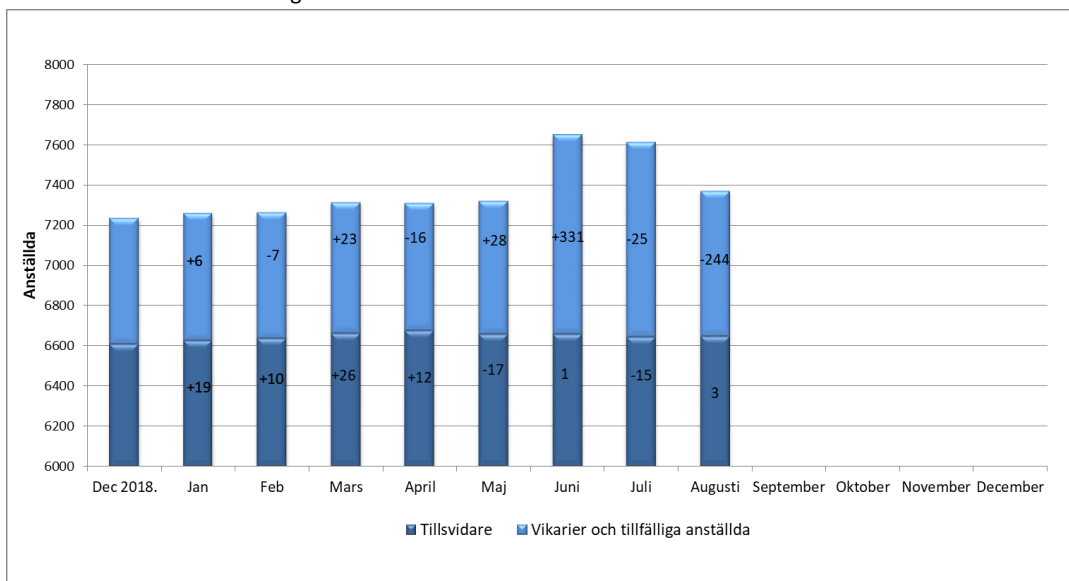


Arbetsdagar per augusti  
2019: 169  
2018: 168

**Snitt jan-augusti, Antal årsarbetare 201808**  
Egen regi: 5 542 (98,06%)  
Inhyrd pers.: 109 (1,94 %)  
Totalt: 5 651

**201908**  
Egen regi: 5 581 (98,27%)  
Inhyrd pers.: 98 (1,73 %)  
Totalt: 5 679

Antal anställda dec 2018- augusti 2019



Ack. förändring från dec 2018

Tillsvidare +39

Vik o tillf +96

**Totalt +135**

Ack. Förändring från dec 2018 Tillsvidare anställda

Läkare +19

SSK +12

Övrig vårdp +21

Övriga -13

**Totalt +39**

Ack. Förändring per kategori från dec 2018

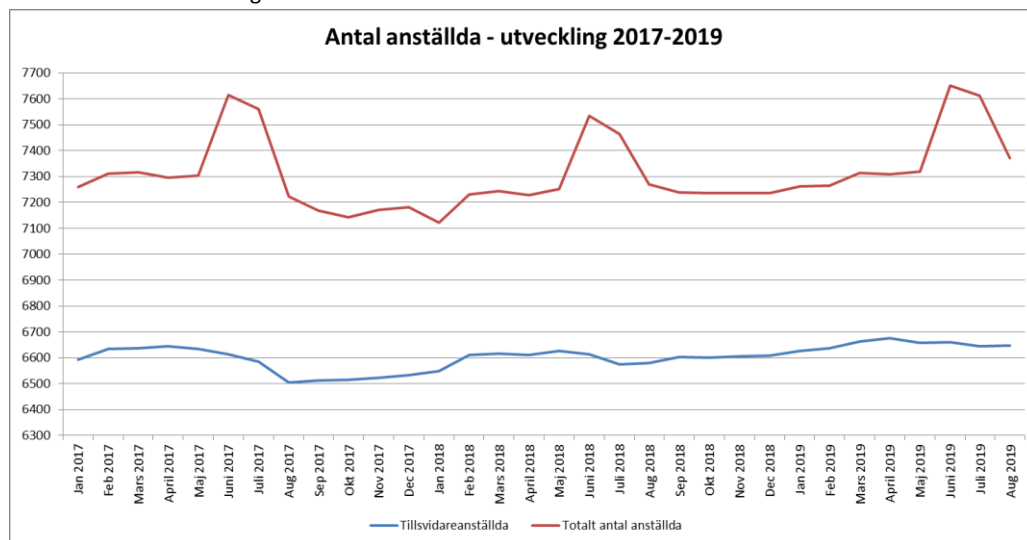
Läkare +30

SSK +22

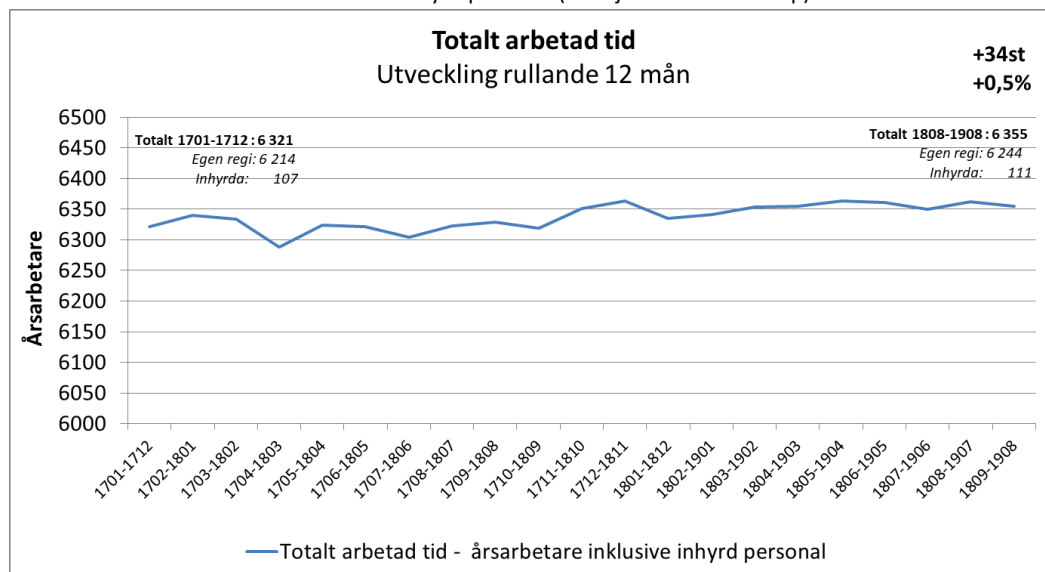
Övrig vårdp +80

Övriga +3

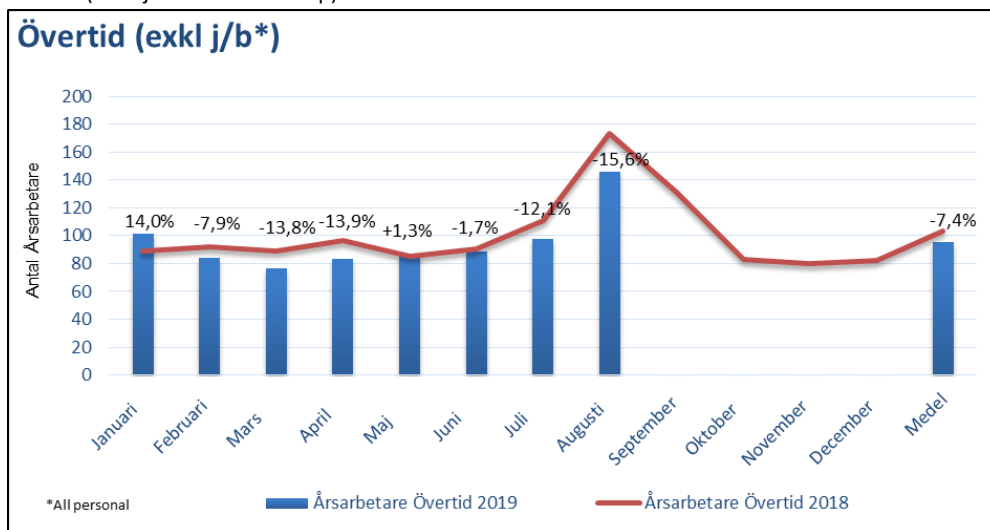
Antal Anställda utveckling 2017-2019



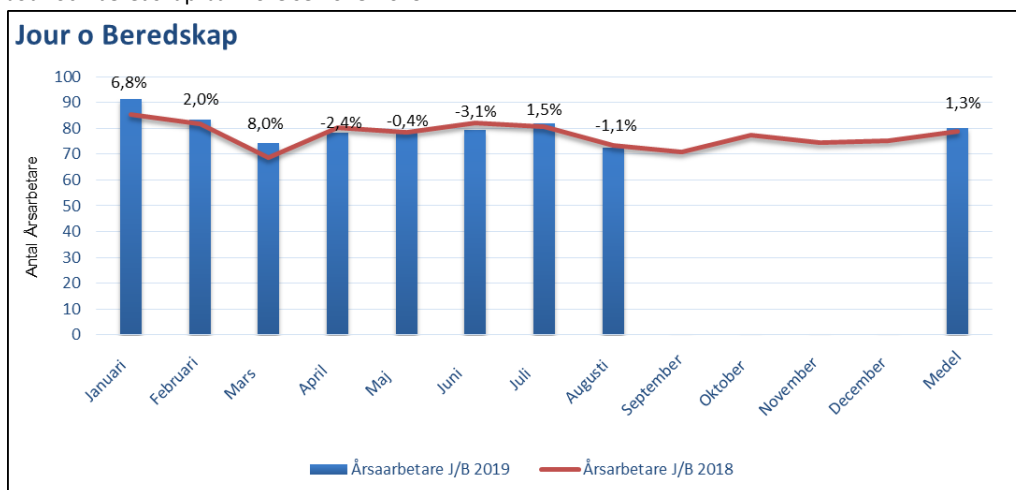
Totalt arbetade timmar för anställd och inhyrd personal (exkl. jour och beredskap): Rullande 12



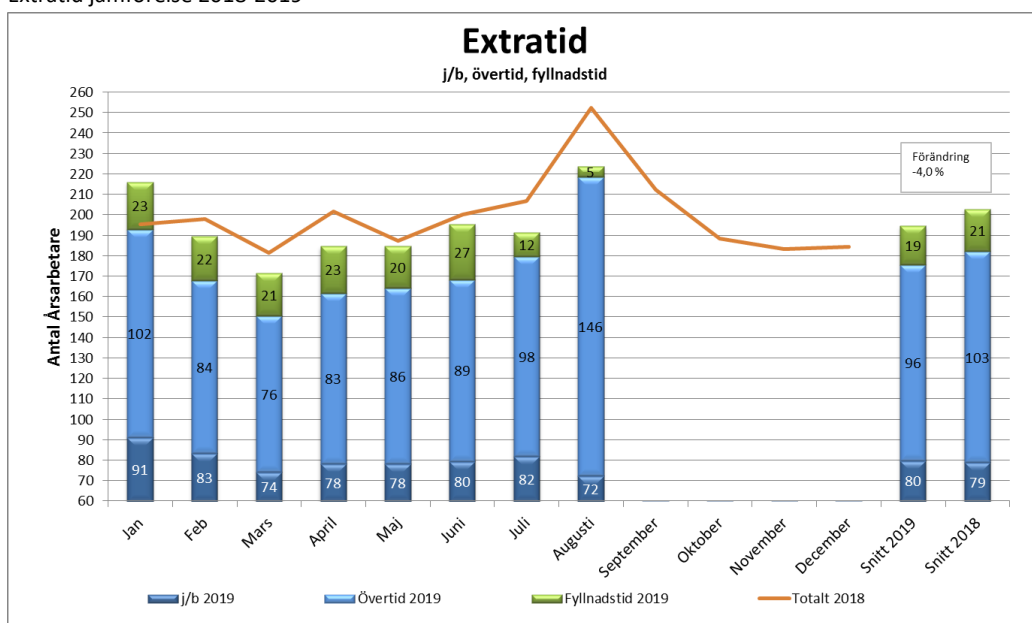
Övertid (exkl. jour och beredskap): Jämförelse 2018-2019



Jour och beredskap. Jämförelse 2018-2019

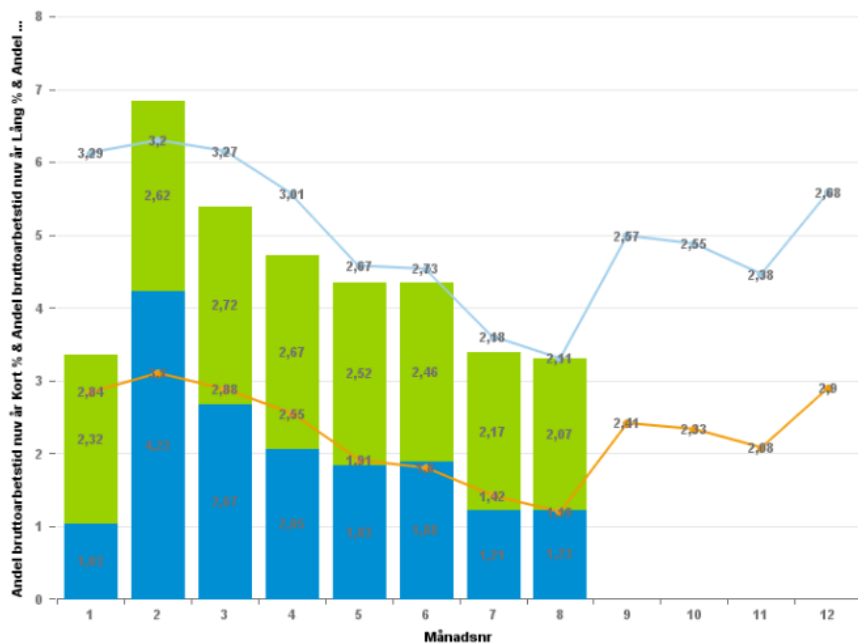


Extratid jämförelse 2018-2019





## Sjukfrånvaro Jämförelse 2018 -2019



**Totalt 2019 jan-aug**  
Kort: 1,99 %  
Lång: 2,43 %  
Totalt 4,42 %

**Totalt 2018 jan-aug**  
Kort: 2,19 %  
Lång: 2,79 %  
Totalt: 4,98 %

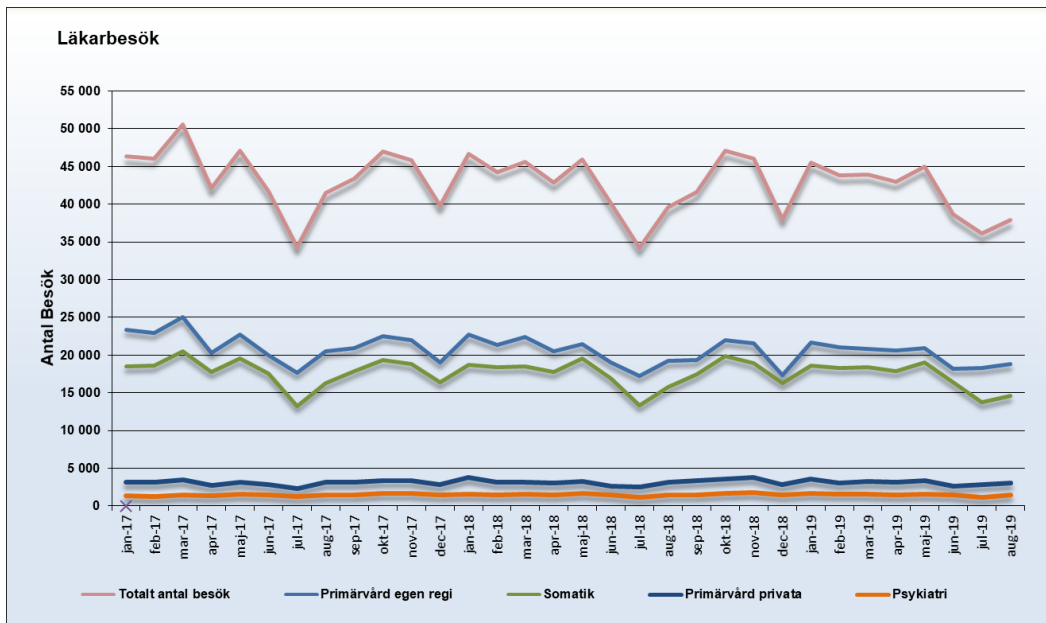
## Verksamhet

Produktion – Öppenvård

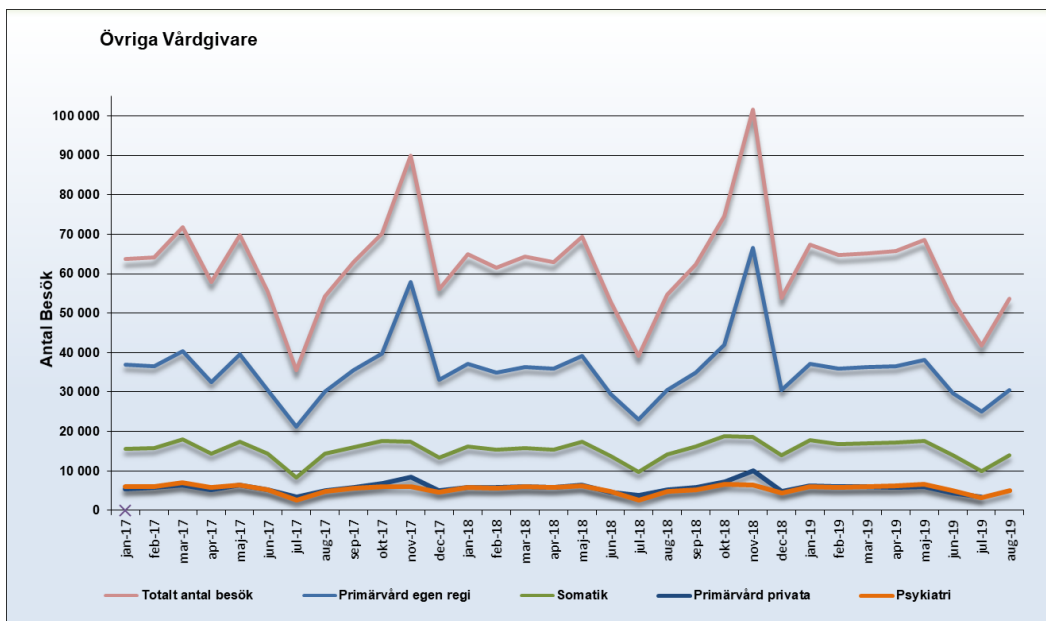
Besök	201908	201808	Förändring %	Antal distans besök 201908	Antal distans besök 201808	Distansbesök % av totalen 201908
<b>Läkarbesök</b>	<b>334 074</b>	<b>339 247</b>	<b>-1,5%</b>	<b>642</b>	<b>599</b>	<b>0,19%</b>
Primärvård NLL	160 322	163 846	-2,2%	17	13	0,01%
Primärvård privata	24 766	24 777	0,0%	19	0	0,08%
Somatik	136 996	138 874	-1,4%	166	95	0,12%
Psykiatri	11 990	11 750	2,0%	440	491	3,67%
<b>Övriga vårdgivarbesök</b>	<b>479 931</b>	<b>469 950</b>	<b>2,1%</b>	<b>884</b>	<b>542</b>	<b>0,18%</b>
Primärvård NLL	269 412	266 540	1,1%	322	207	0,12%
Primärvård privata	42 418	43 604	-2,7%	0	0	0,00%
Somatik	124 185	117 870	5,4%	344	158	0,28%
Psykiatri	43 916	41 936	4,7%	218	177	0,50%
<b>Totalt Antal besök</b>	<b>814 005</b>	<b>809 197</b>	<b>0,6%</b>	<b>1 526</b>	<b>1 141</b>	<b>0,19%</b>

<b>Varav besök primärvård</b>	<b>496 918</b>	<b>498 767</b>	<b>-0,4%</b>
<b>Andel besök i primärvård av totalen</b>	<b>61,0%</b>	<b>61,6%</b>	

## Läkarbesök över tid per vårdform samt totalt



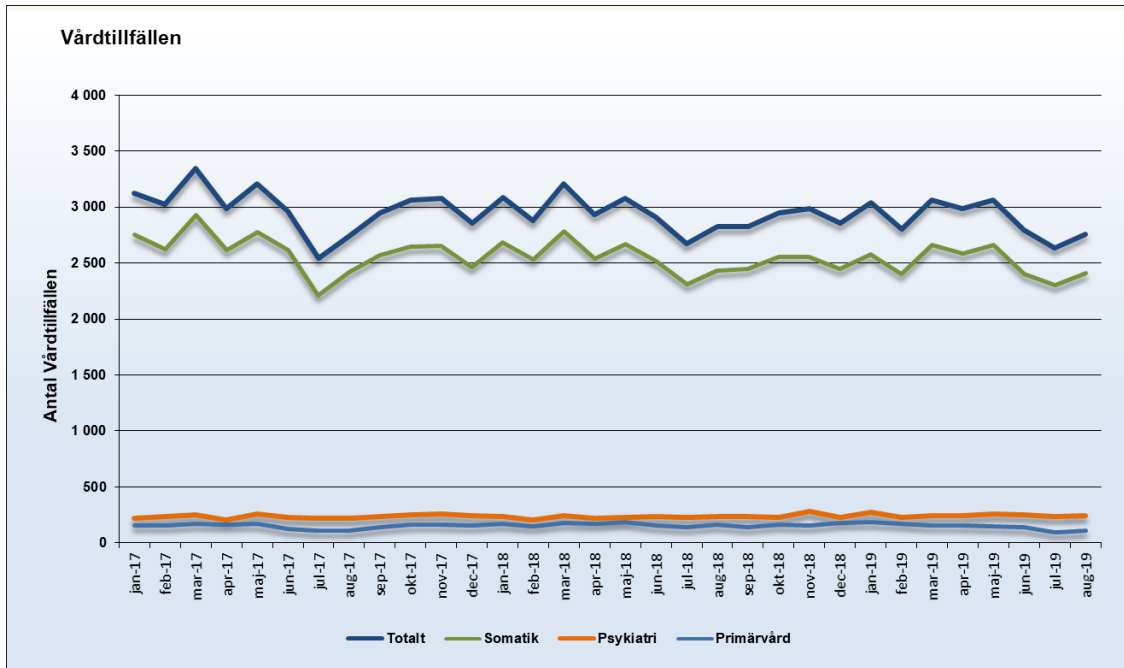
## Övriga Vårdgivarebesök över tid per vårdform samt totalt



## Produktion – Slutenvård

Vårdtillfällen	201908	201808	Förändring %
<b>Totalt</b>	<b>23 138</b>	<b>23 593</b>	<b>-1,9%</b>
Primärvård	1 164	1 310	-11,1%
Somatik	20 002	20 455	-2,2%
Psykiatri	1 972	1 828	7,9%

Vårdtillfällen över tid per vårdform samt totalt

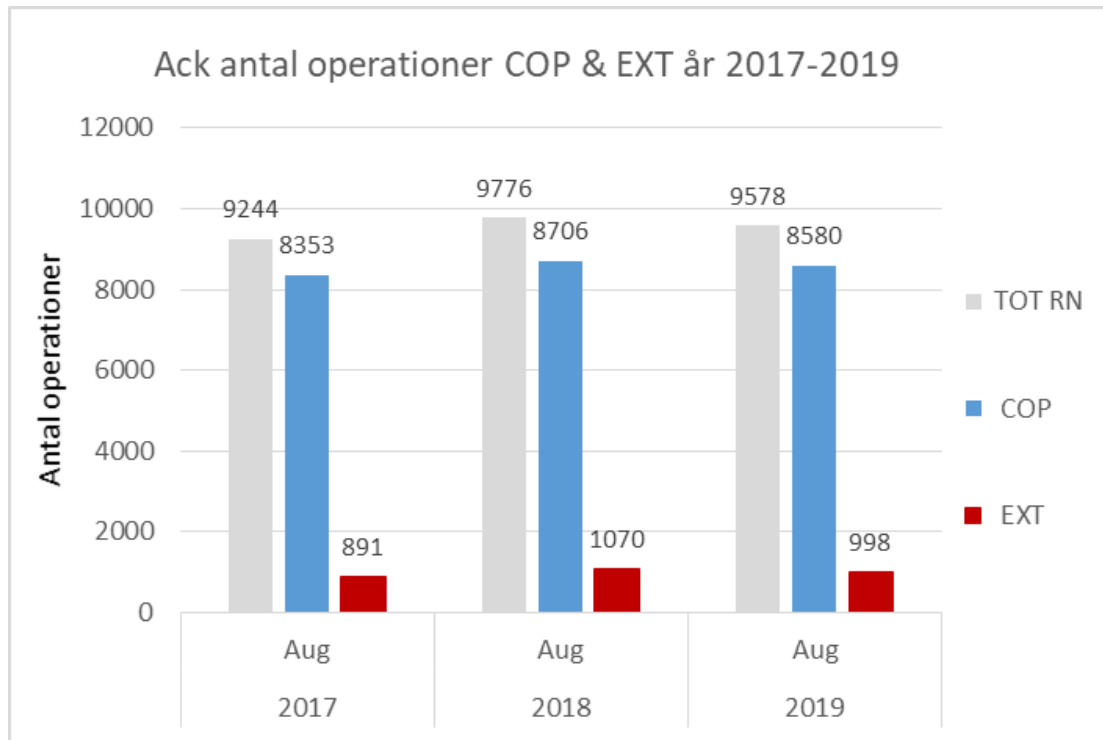


Antal Operationer

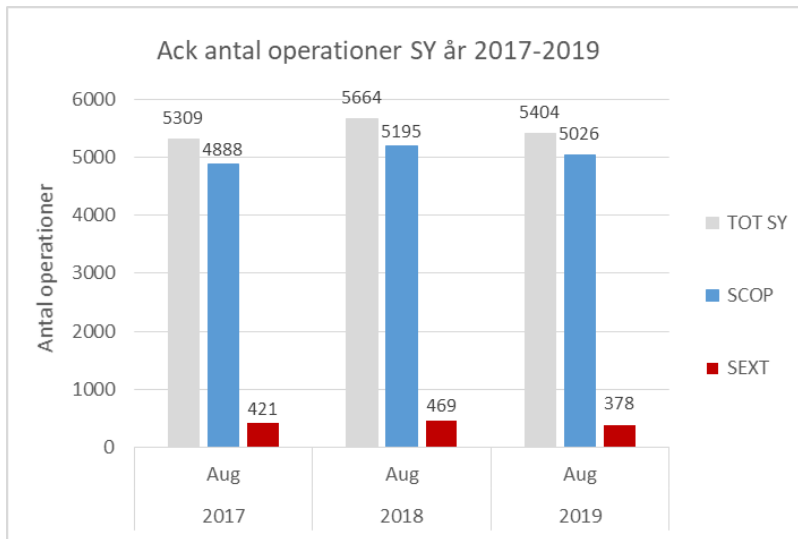
COP är centraloperation

EXT är operationssalar utanför COP som ofta görs på mottagningar

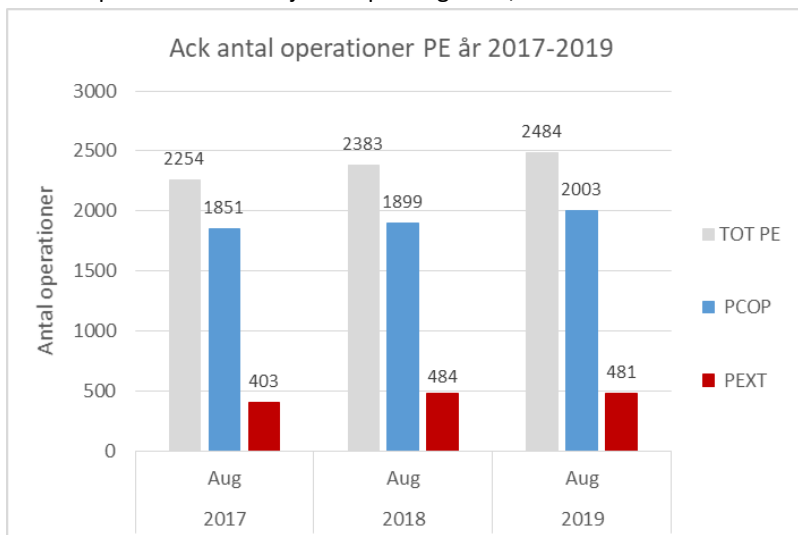
Antal operationer Region Norrbotten per aug 2017, 2018 och 2019



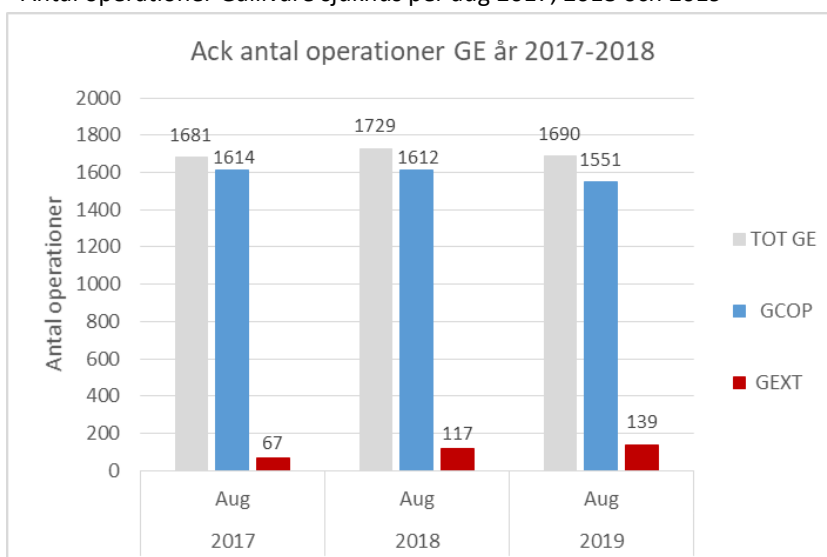
Antal operationer Sunderby sjukhus per aug 2017, 2018 och 2019



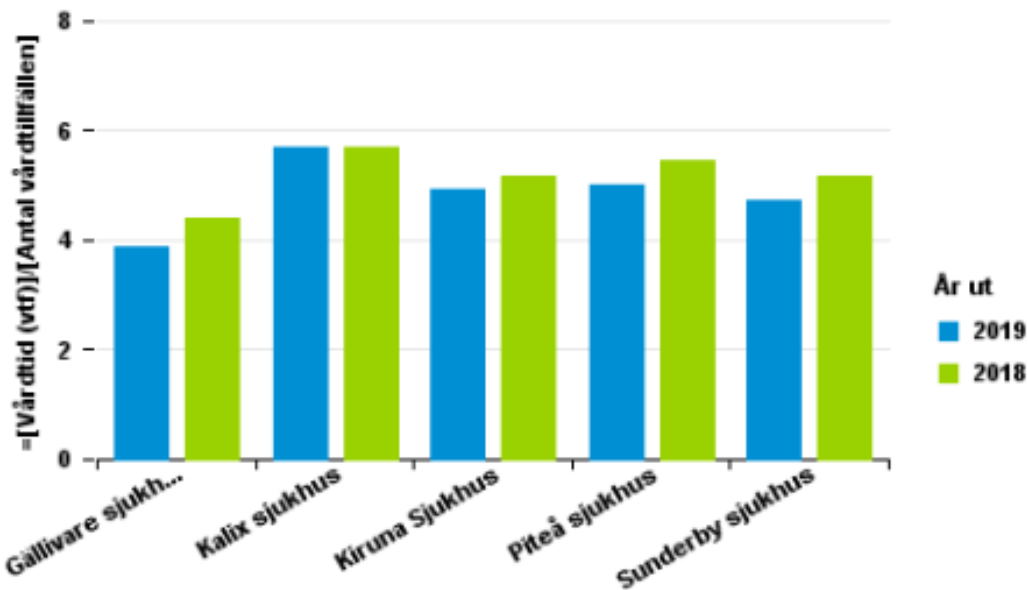
Antal operationer Piteå sjukhus per aug 2017, 2018 och 2019



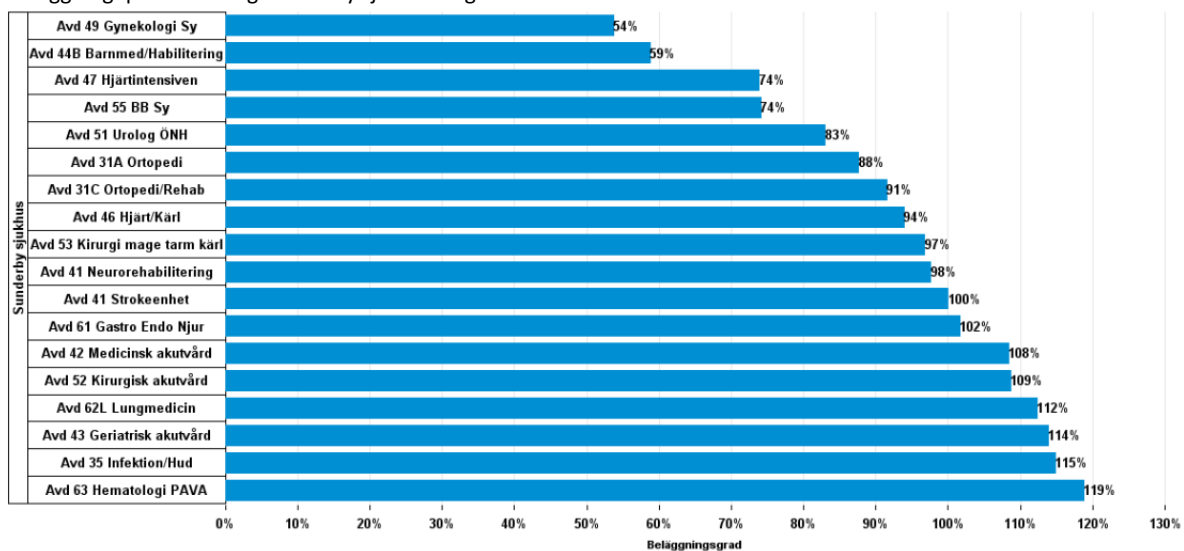
Antal operationer Gällivare sjukhus per aug 2017, 2018 och 2019



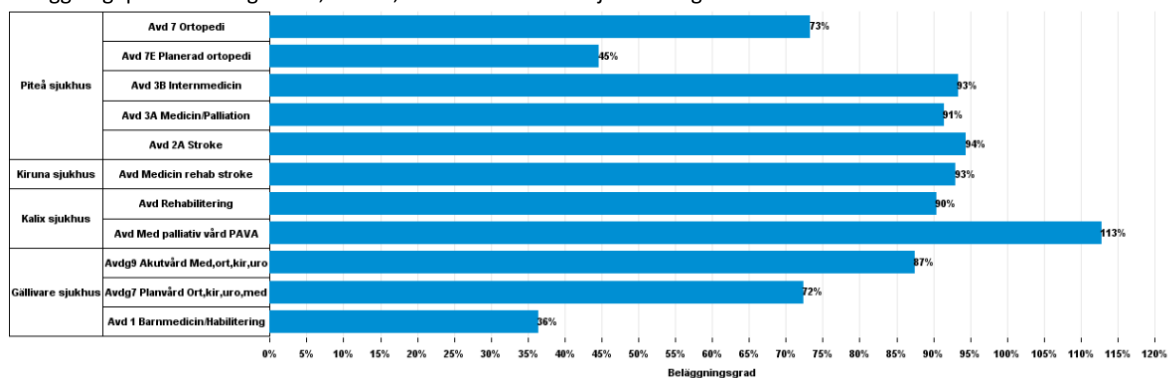
Medelvårdtid per sjukhus: per aug 2019



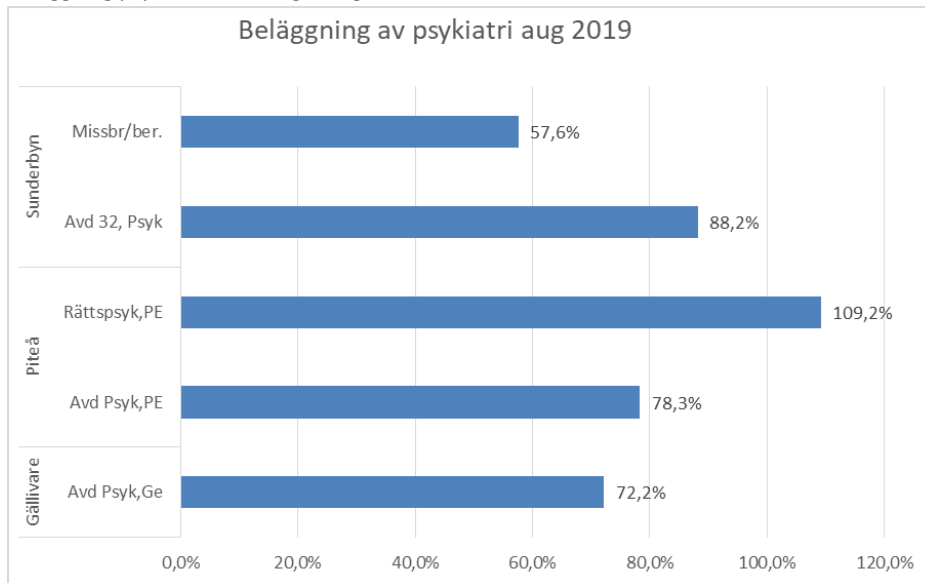
Beläggning: per avdelning Sunderby sjukhus aug 2019



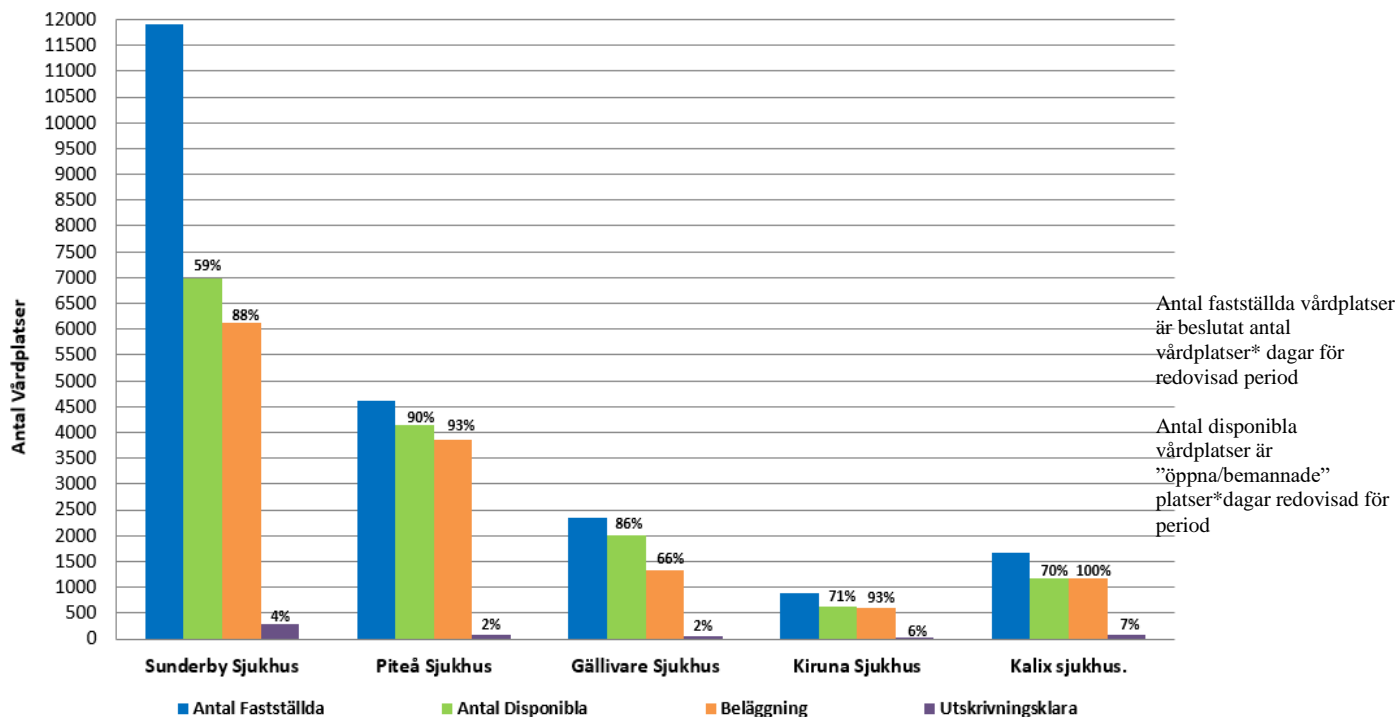
Beläggning: per avdelning. Piteå, Kiruna, Kalix och Gällivare sjukhus aug 2019



## Beläggning psykiatri avdelningar aug 2019

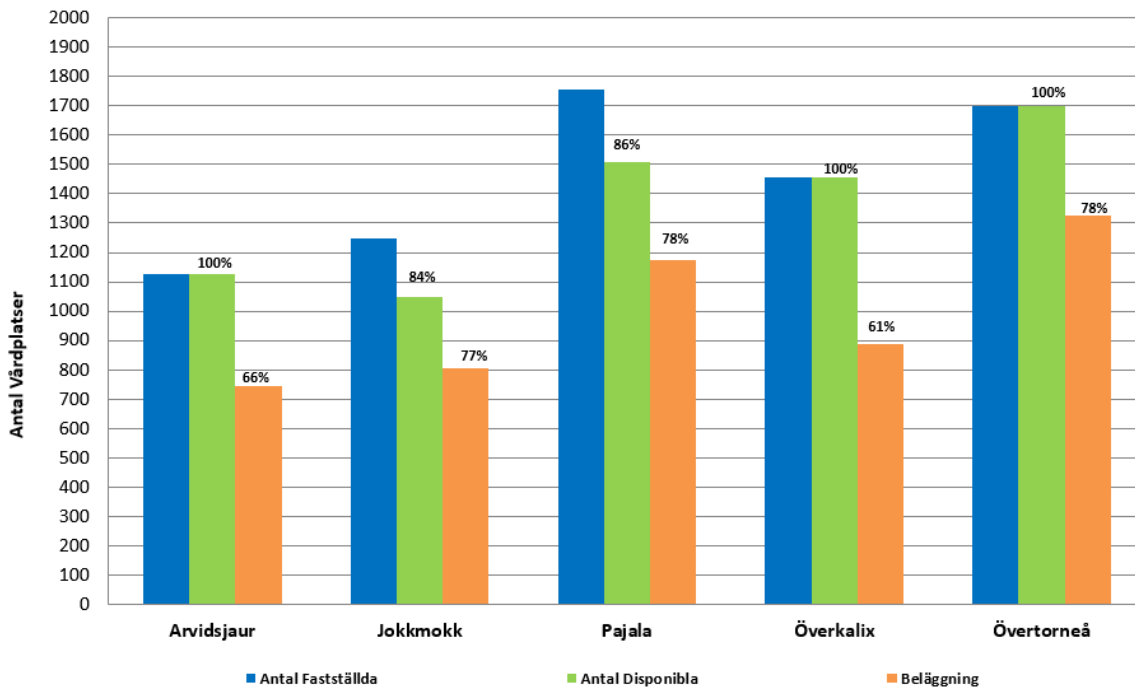


## Antal vårdplatser och beläggning. Avser aug månad 2019



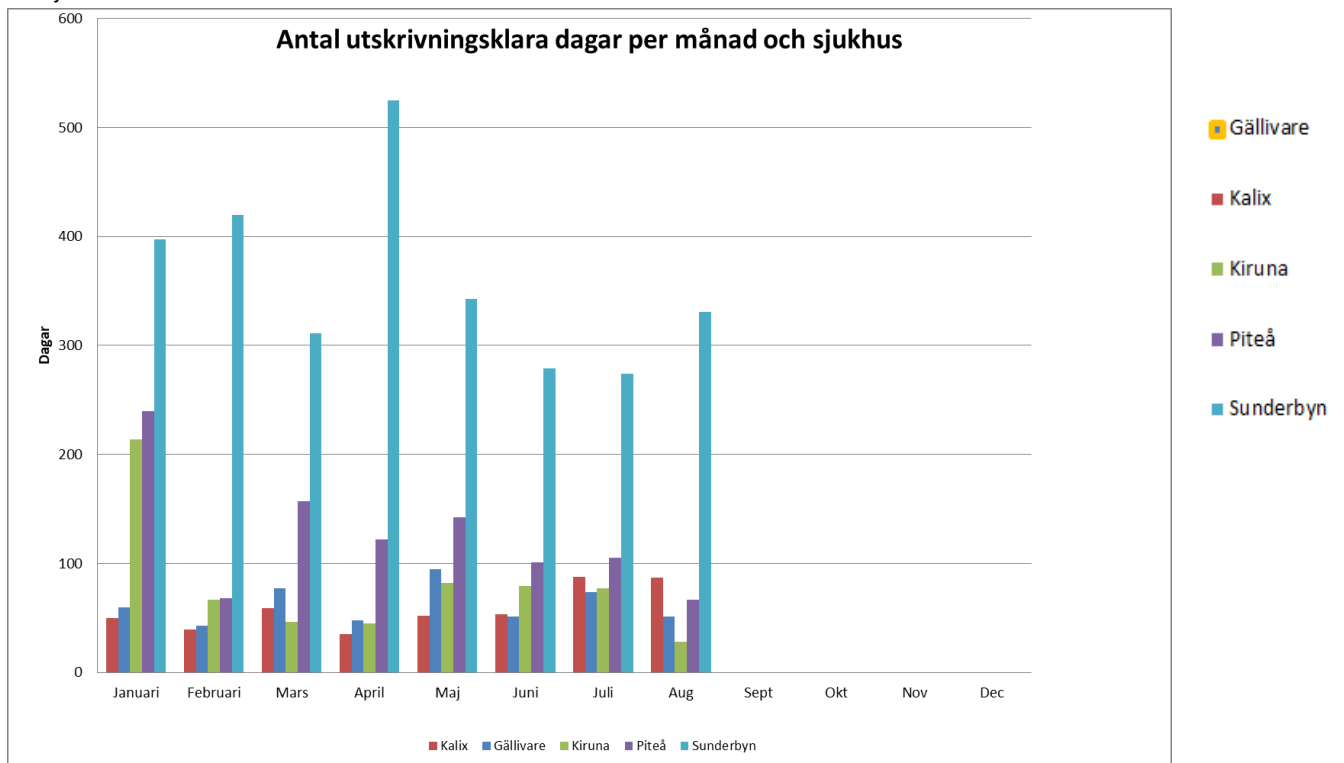
procent ovanför ■ disponibla avser disponibla i förhållande till fastställda  
 procent ovanför ■ beläggning avser beläggning (inkl utskrivningsklara) i förhållande till disponibla  
 procent ovanför ■ Utskrivningsklara avser utskrivningsklara i förhållande till disponibla

Antal vårdplatser och beläggning. Avser jan-aug 2019  
Obs-avdelningar Hälsocentraler

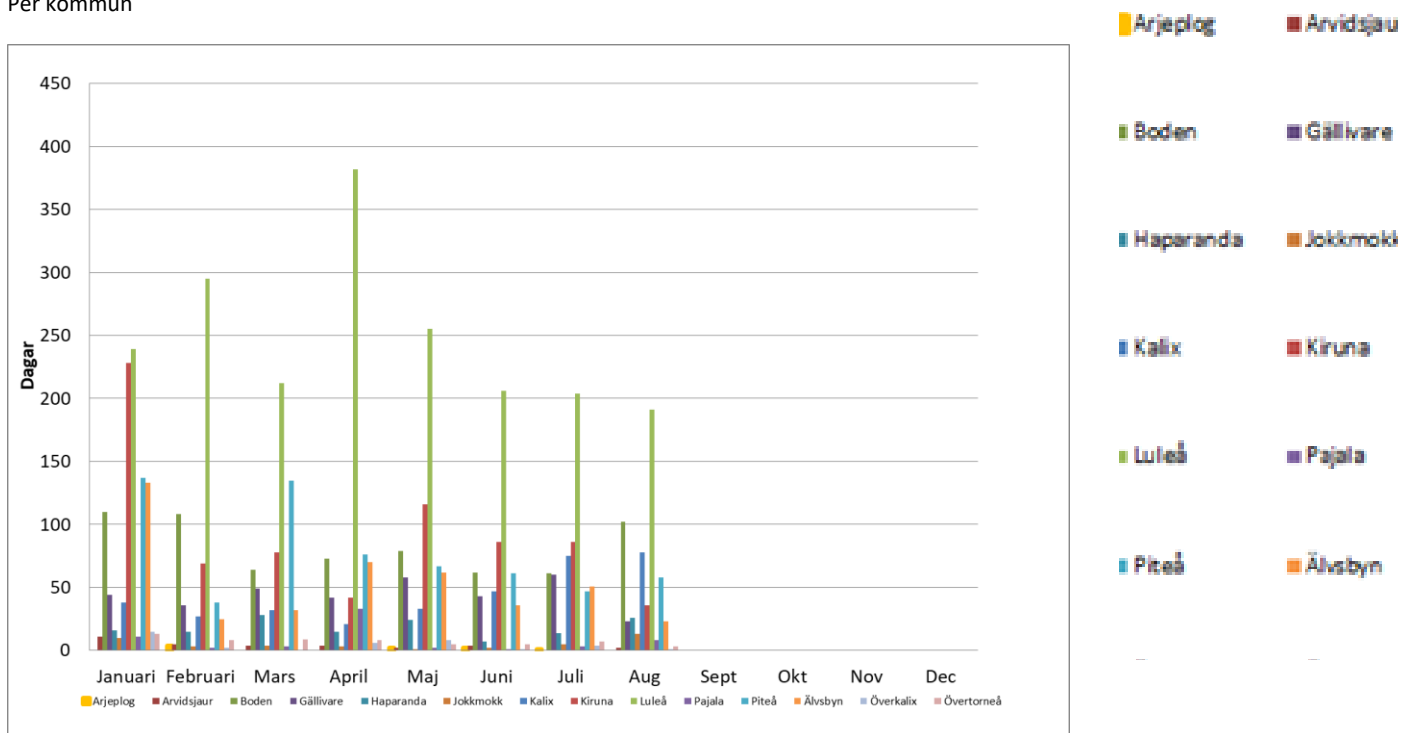


*Arvidsjaur stängt under juli månad*

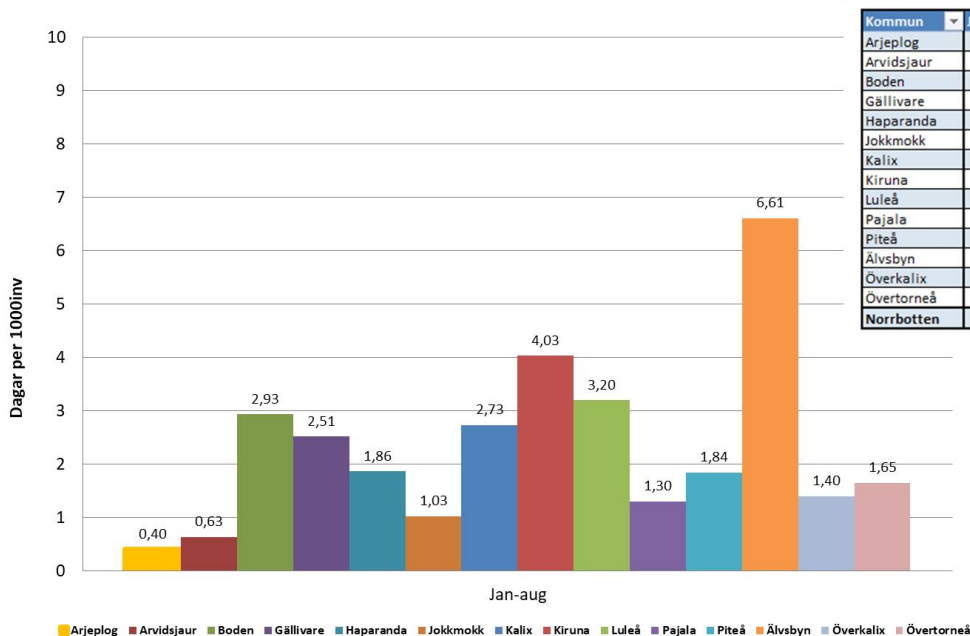
Utskrivningsklara patienter, dagar per månad  
Per sjukhus



## Utskrivningsklara patienter, dagar per måna Per kommun



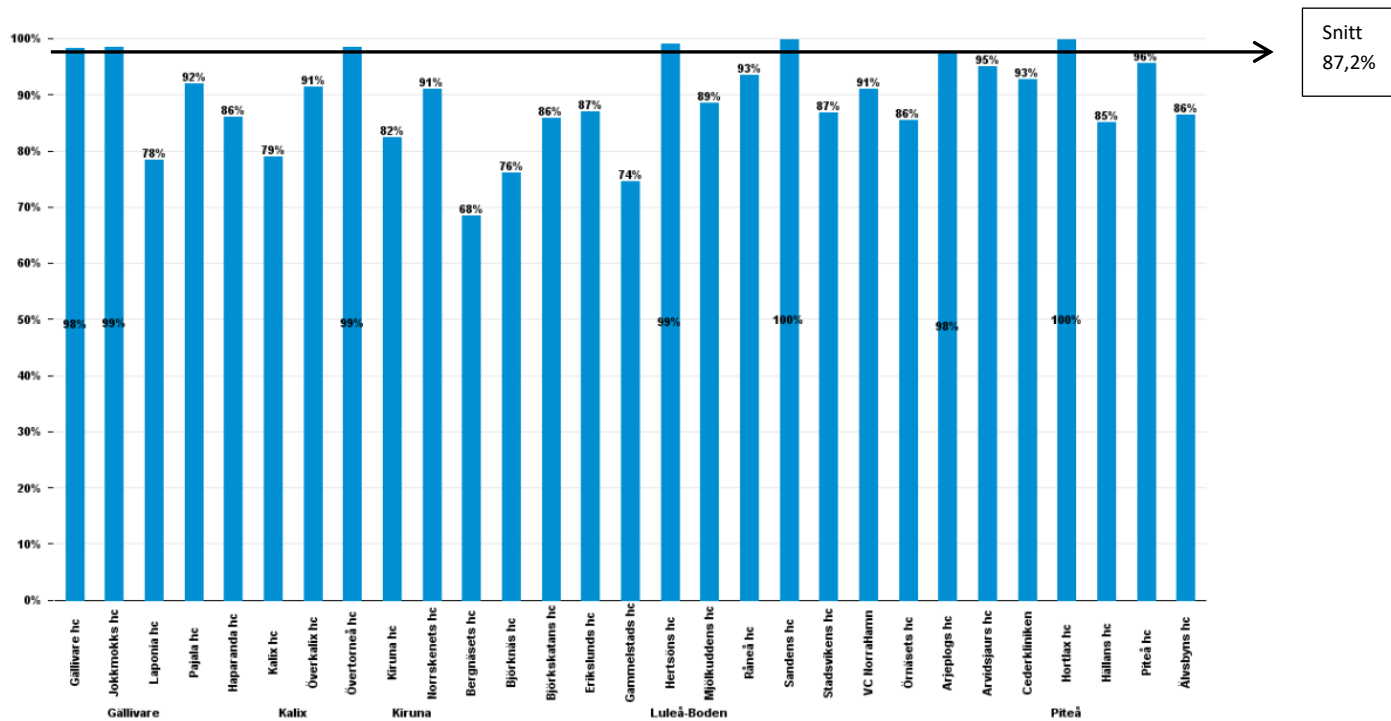
## Utskrivningsklara per 1000 invånare. jan-aug 2019



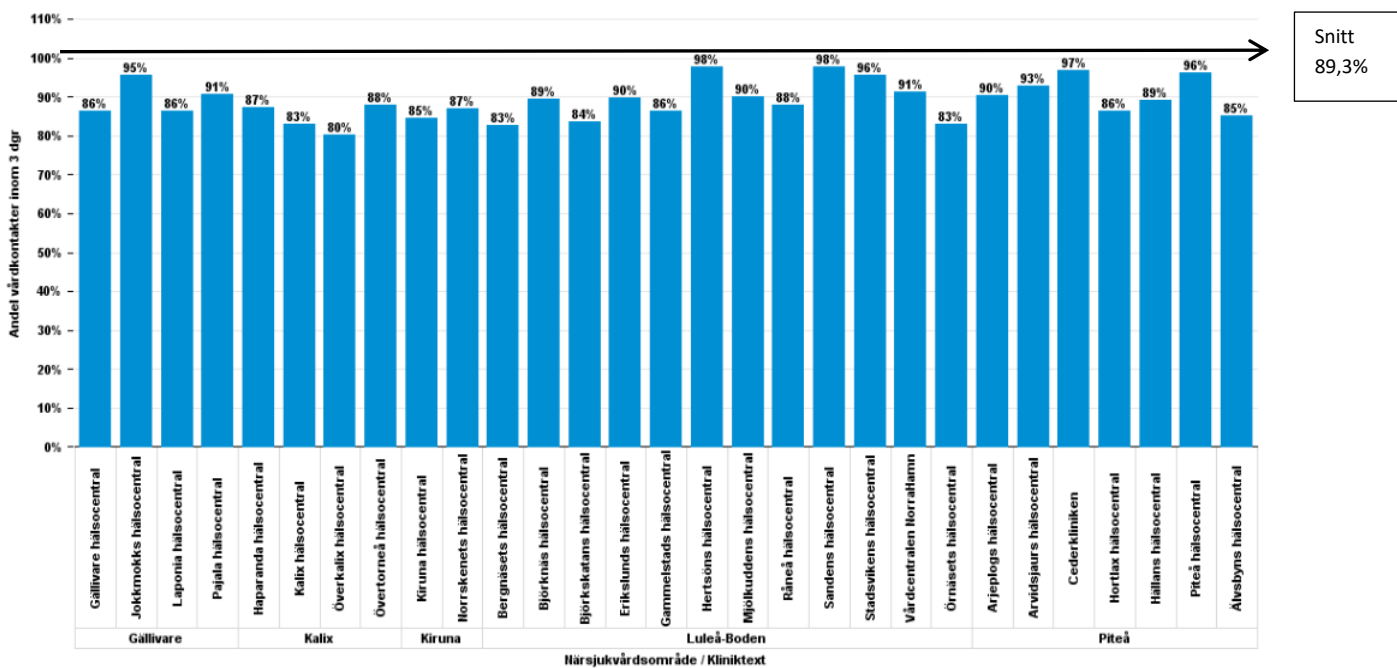


## Tillgänglighet

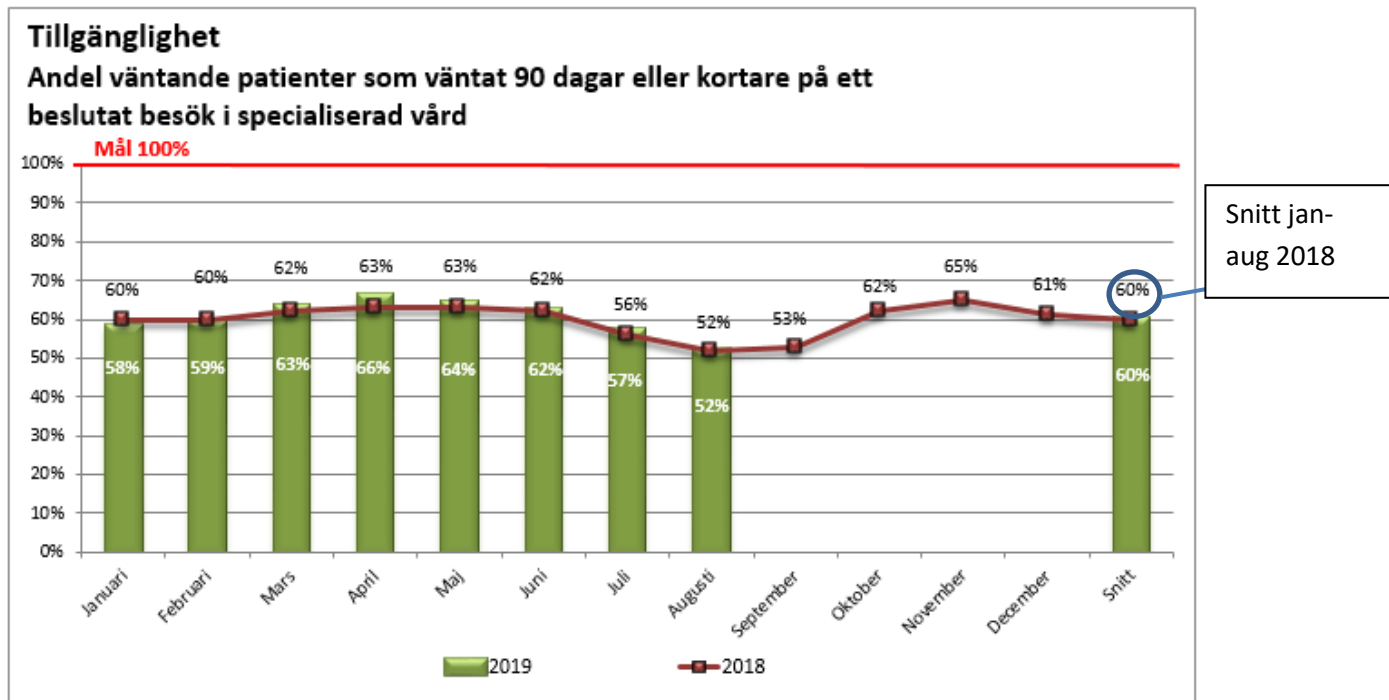
Telefontillgänglighet primärvård, 0:an i vårdgarantin



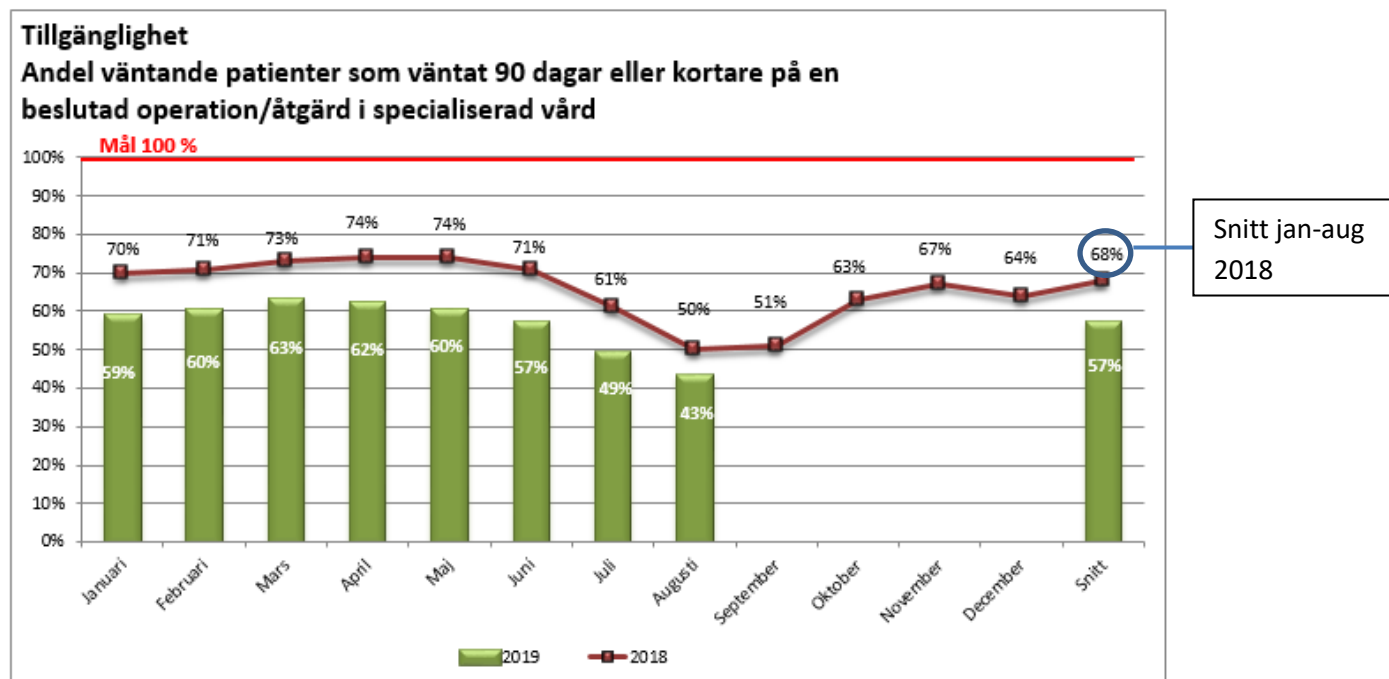
Andel vårdkontakter i primärvård som skett inom 3 dagar (3:an i vårdgarantin)



Andel väntande patienter som väntat 90 dagar eller kortare på ett beslutat besök i specialiserad vård

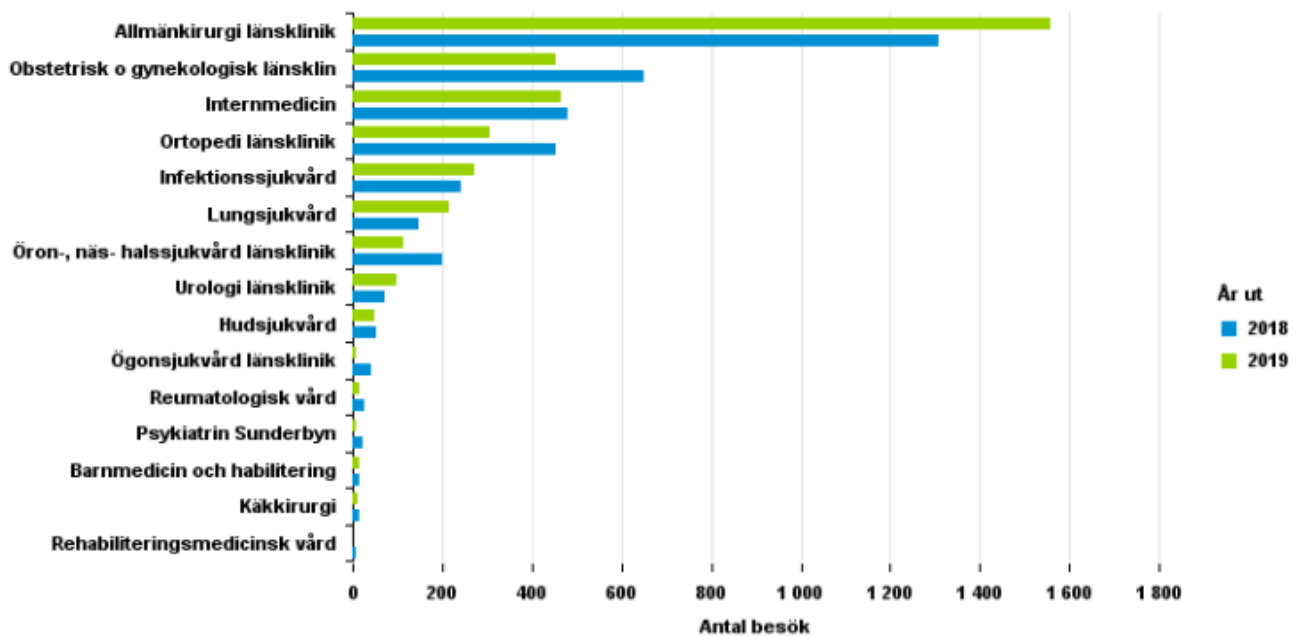


Andel väntande patienter som väntat 90 dagar eller kortare på en beslutad operation/åtgärd i specialiserad vård



Registrerade besök patienthotellet per klinik

Avser registrerade besök per dag där patienter har fått en eller flera medicinska åtgärder av patienthotellets personal  
Jmf per 201908 och 201808



Beläggning – Patienthotellet  
Andel uthyrda rum

