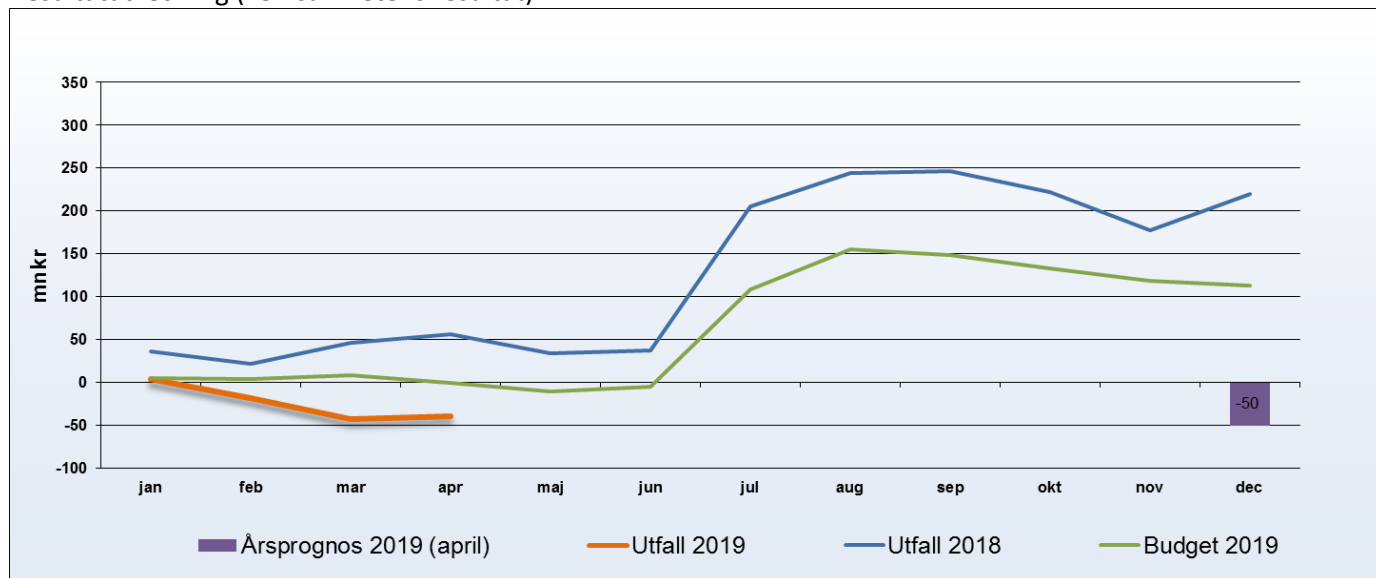


- Verksamhetens resultat är -38 mnkr vilket är 38 mnkr sämre än budget och 94 mnkr sämre än föregående år. Nettokostnaderna har ökat med 6,1 procent jämfört med samma period föregående år medan skatter och statsbidrag endast har ökat med 2,5 procent. Periodens nettokostnader är 21 mnkr sämre än budget.
- Från 2019 gäller nya redovisningsregler som innebär att pensionsportföljen ska bokföras till marknadsvärde istället för som tidigare till det lägsta av anskaffningsvärde och marknadsvärde. Det gör att periodens resultat kommer att påverkas av rörelser på finansmarknaderna.
- Periodens resultat är +195 mnkr, en positiv avvikelse mot budget med 162 mnkr och en förbättring med 141 mnkr jmf föregående år. Av resultatet beror 265 mnkr på en orealiserad värdeuppgång för pensionsportföljen från årsskiftet. Orealiserade värdeuppgångar/nedgångar i pensionsportföljen ska justeras i balanskravsresultatet. Periodens balanskravsresultat efter den justeringen uppgår till -70 mnkr.
- Årsprognosen för 2019 är ett resultat om +174 mnkr vilket är 39 mnkr sämre än budget men 24 mnkr bättre än föregående års resultat.
- Divisionerna redovisar ett resultat på -131,1 mnkr. Utfallet är 94,5 mnkr sämre än periodens resultatmål där division Närsjukvård avviker med -64,7 mnkr mot resultatmålet och division Länssjukvård med -29,2 mnkr. Divisionernas årsprognos är -358,8 mnkr vilket är 217,8 mnkr sämre än resultatmålet. Division Närsjukvård avviker med -135 mnkr, division Länssjukvård med -79 mnkr och division Folkandvård med -6 mnkr. Division Service prognos motsvarar resultatmålet och resultatet för division Länsteknik är 2 mnkr bättre än prognos.
- Utfallet av divisionernas ekonomiska handlingsplaner för perioden är 34,2 mnkr jämfört med planerade 67,8 mnkr. Årsprognosen är 91,6 mnkr vilket är 131,3 mnkr sämre än uppdraget.
- Regiongemensamma verksamheter visar ett periodresultat på 27,7 mnkr vilket är en positiv avvikelse mot periodens resultatmål med 33 mnkr. Den positiva avvikelsen beror på medel för asyl- och flyktingmedel, läkemedel, IT-utveckling och avdelningar/uppdrag.
- Kostnader för inhyrd personal är 104,8 mnkr, en minskning med 0,3 mnkr jämfört med föregående år. I primärvården har den inhyrda personalen minskat för både läkare (-0,3 mnkr) och sjuksköterskor (-1,7 mnkr). Inom somatisk vård ökar den totala inhyrningen, varav läkare ökar (8,1 mnkr) och sjuksköterskor minskar (-6,8 mnkr). Psykiatri ligger på samma nivå som föregående år.
- Personalkostnaderna exkl. pensioner har ökat med 5,5 procent (78 mnkr), varav löneavtal 55 mnkr och kostnaderna för övertid samt jour/beredskap är 3,7 mnkr, andra personalkostnader har ökat med 19 mnkr. Den totala arbetade tiden inkl. övertid och inhyrd personal är 1,2 procent högre än föregående år (70 årsarbetare). Arbetad övertid har minskat med 5,4 procent (5 årsarbetare). Arbetad jour/beredskap har ökat med 3,6 procent (3 årsarbetare). Antalet anställda i mars 2019 är 73 fler jämfört med december 2018.
- Sjukfrånvaron minskar från 6,03 procent till 5,06 procent
- Kostnaden för rekvisitionsläkemedel ökar med 7,1 mnkr (8 procent) och förmånsläkemedel minskar med 5,2 mnkr (-2 %). Tidigare har alla läkemedelsrabatter bokförts mot rekvisitionsläkemedel. Nu är rabatterna fördelade på båda läkemedelstyperna och ger därmed en bättre uppföljning.
- Antal vårdtillfällen har minskat med 1,8 procent jmf med januari-april 2018. Minskningen är i somatiken.
- Totala antalet besök har ökat med 1,2 procent men besöken i primärvård minskar med 0,5 procent. Läkarpbesöken har minskat med 1,9 procent och det är främst akuta besök i primärvård som minskar. Även för de privata hälsocentralerna minskar läkarpbesöken (-1,5 procent). Besök hos övriga vårdgivare ökar med 3,4 procent, den största ökningen är inom somatiken. Även besöken hos privata vårdgivare ökar. Andelen distansbesök ökar.
- Beläggningen på patienthotellet är 62 procent i april 2019 vilket är 9 procentenheter lägre jämfört med 2018. Det är fjärde månaden i rad som beläggningen är lägre jämfört med föregående år.
- Beläggningen i april på vårdavdelningarna i Sunderbyn och Kalix 93 procent, Piteå 85 procent, Kiruna 83 procent och Gällivare 71 procent. Antal disponibla vårdplatser uppgår i Sunderbyn till 64 procent, Piteå 96 procent, Gällivare 79 procent, Kiruna 83 procent och i Kalix 79 procent.
- Utskrivningsklara under mars upptar i Sunderbyn 5 procent av de disponibla platserna. I Piteå 3 procent, i Gällivare och Kalix 2 procent och i Kiruna upptas 8 procent. Antalet utskrivningsklara dagar har minskat med 40 procent jämfört med samma period föregående år.
- Medelvårdtiden är lägre på samtliga sjukhus jämfört med samma period föregående år. Totalt har medelvårdtiden minskat från 5,3 till 4,8 dagar.
- Antal operationer minskar med 3,1 procent jämfört med samma period föregående år. Minskningar kan ses på alla sjukhus. Fel med opsteriliteten i februari i Gällivare påverkar utfallet negativt med ca 100 operationer.
- Telefontillgängligheten är 87 procent i snitt i länet. För vårdkontakt inom 3 dagar är snittet i länet 91 procent.
- Andelen väntande patienter som väntat 90 dagar eller kortare på operation/åtgärd är i snitt 11 procentenheter sämre än samma period föregående år
- Andel patienter som väntat 90 dagar eller kortare på besök är marginellt bättre än samma period föregående år.

Resultatutveckling (verksamhetens resultat)



Verksamhetens resultat
201904: -38 mkr
Budget verksamhetens resultat
201904: 0 mkr
Avvikelse: -38 mkr

Resultaträkning och Årsprognos

Resultaträkning (mkr)	201904	201804	Förändring 201904- 201804	Avvikelse mot budget 201904	Prognos 2019	År 2018	Förändring % 2019 och 2018
Verksamhetens intäkter	380	423	-10,3%	16	1 168	1 383	-15,6%
Verksamhetens kostnader	-3 219	-3 099		-37	-9 621	-9 371	
varav personalkostnader	-1 756	-1 677	4,7%	-31	-5 195	-4 957	4,8%
varav övriga kostnader	-1 388	-1 352	2,7%	-8	-4 193	-4 193	0,0%
varav avskrivningar	-75	-70		2	-234	-221	5,9%
Verksamhetens nettokostnad	-2 839	-2 676	6,1%	-21	-8 453	-7 988	5,8%
Skatteintäkter	2 169	2 125	2,5%	-8	6 506	6 398	2,4%
Generella statsbidrag och utjämning	632	607		-9	1 897	1 810	
Verksamhetens resultat	-38	56	-94 mkr	-38	-50	220	-270 mkr
Finansiella intäkter	268	24		200	328	126	159,8%
Finansiella kostnader	-35	-26		0	-104	-196	-47,1%
Periodens resultat	195	54	+141 mkr	162	174	150	+24 mkr
Periodens orealiserade vinst i pensionsportföljen	-147				-200		
Återföring av orealiserad förlust i pensionsportföljen från bokslutet	-118				-118		
Periodens balanskravsresultat	-70				-144		

Balansräkning

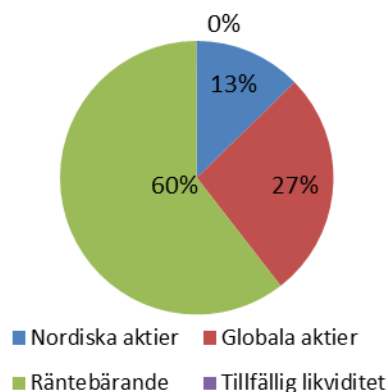
Balansräkning (mnkr)	2019-04	2018-12
Immateriella tillgångar	12	13
Fastigheter	1 749	1 706
Inventarier	501	502
Långfristiga fordringar	10	10
Värdepapper, andelar, bostadsrätter	63	60
Summa anläggningstillgångar	2 335	2 291
Förråd	19	34
Kortfristiga fordringar	458	481
Kortfristiga placeringar	4 029	3 763
Likvida medel	980	1 088
Summa omsättningstillgångar	5 486	5 366
SUMMA TILLGÅNGAR	7 821	7 657
Eget kapital	2 813	2 663
Årets resultat	195	150
Summa eget kapital	3 008	2 813
Avsättningar	3 149	3 054
Långfristiga skulder	36	36
Kortfristiga skulder	1 628	1 754
Summa skulder	1 664	1 790
SUMMA EGET KAPITAL, AVSÄTTNINGAR OCH SKULDER	7 821	7 657
Soliditet exkl pensionsskuld i ansvarsförbindelse	38%	37%
Soliditet inkl pensionsskuld i ansvarsförbindelse	-19%	-22%

Pensionsskuld i ansvarsförbindelsen
201904: 4 467mnkr
201812: 4 512mnkr

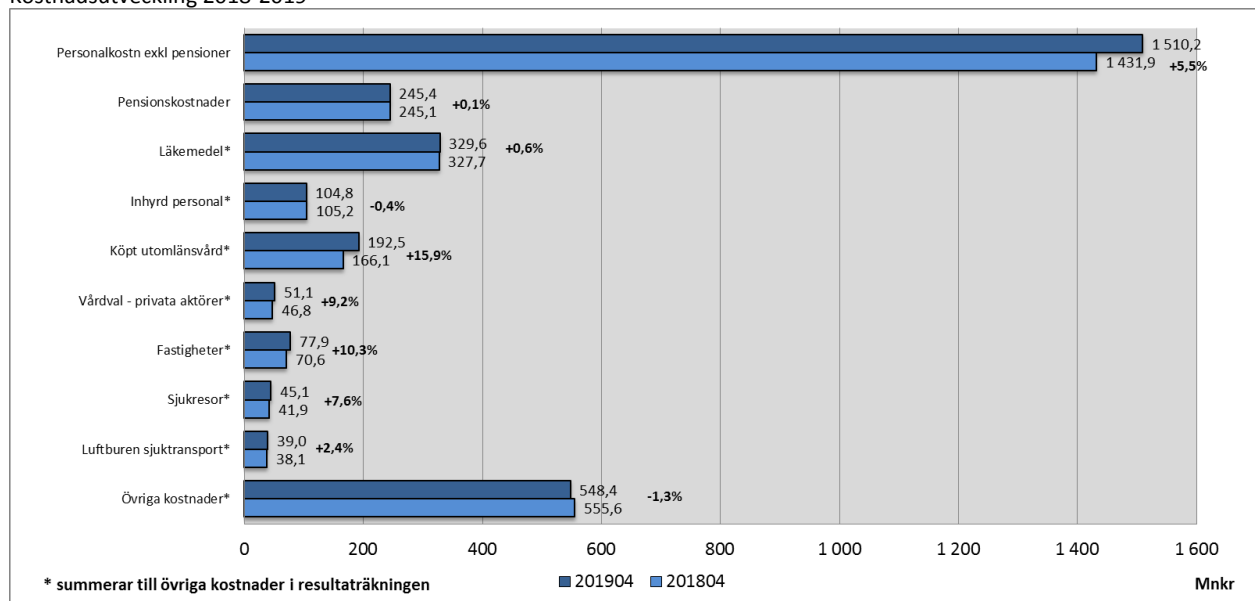
Pensionsportfölj

Avkastning	Regionen	Jämförelse-index	KPI + 3 %
Avkastning i år, portföljen	7,1%	14,1%	
varav aktier	22,7%	23,8%	
varav räntor	1,0%	0,4%	
Avkastning rullande 5 år	3,4%		4,3%

Tillgångsfördelning 2019-04-30



Kostnadsutveckling 2018-2019



Per division resultat, resultatmål och prognos

	Resultat 201904	Resultatmål 201904	Resultat 201804	Årsprognos 2019	Resultatmål / budget 2019	Resultat 2018
Närsjukvård	-81,1	-16,4	-61,1	-243	-108	-246,3
Länssjukvård	-34,5	-5,3	-6,2	-95	-16	-111,2
Folktandvård	-6,6	0,0	-3,8	-6	0	-15,8
Service	-7,5	-12,7	-9,7	-17	-17	-8,8
Länsteknik	-1,4	-2,2	1,5	2	0	6,0
Totalt divisionerna	-131,1	-36,6	-79,2	-358,8	-141,0	-376,2
Politiken	1,3	0,0	1,8	1	0	7,1
Gemensamt	27,7	-5,3	35,6	45	0	136,1
Varav RUN	-1,6			1	0	
Finansiering*	297,5	74,9	96,3	488	354	382,5
Totalt Region Norrbotten	195,4	33,0	54,5	174,5	213,0	149,5
* varav värdeförändring på pensionsportfölj	265,0			318,0		

Utfall primärvård i Närsjukvård
201904: -33,6 mnkr
201804: -22,2 mnkr

Utveckling nettokostnad divisionerna

Nettokostnad	201904	201804	Förändring 201904-201804
Närsjukvård	-1 079,9	-1 026,8	5,2%
Länssjukvård	-767,2	-712,4	7,7%
Folktandvård	-38,0	-31,8	19,4%
Service	-96,7	-82,3	17,5%
Länsteknik	-53,9	-49,6	8,5%
Divisionernas nettokostnad	-2 035,8	-1 903,0	7,0%

Uppföljning av ekonomisk handlingsplan

Ekonomisk handlingsplan 2019	Uppdrag		Utfall	Prognos
	Helår 2019	April 2019	April 2019	2019
Närsjukvård	138,7	44,7	26,6	64,3
Länssjukvård	84,2	23,1	7,6	27,3
Totalt	222,9	67,8	34,2	91,6

Läkemedel

Sammanställning	2019-04.	2018-04.	mnkr	%
Förmånsläkemedel	236,8	242,0	-5,2	-2%
Rekvisitionsläkemedel	92,8	85,7	7,1	8%
Total	329,6	327,7	1,9	1%

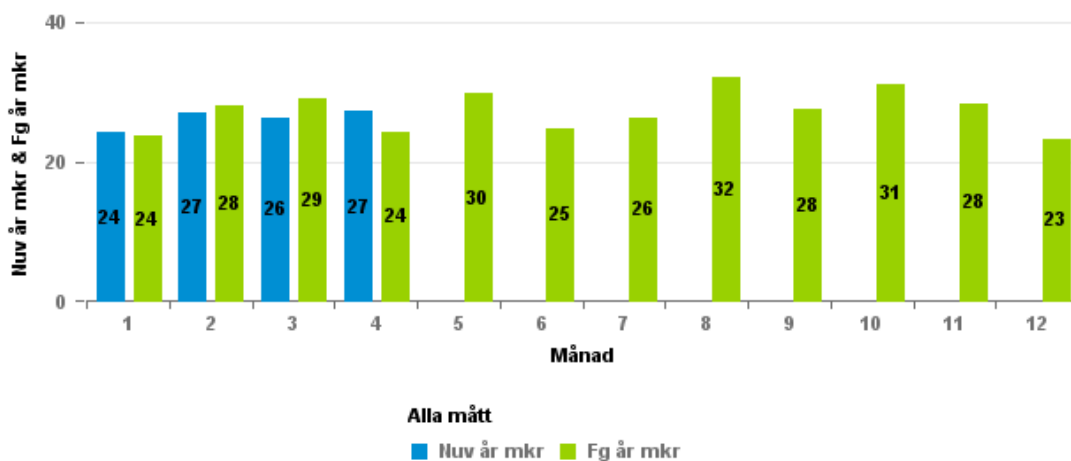
Akkumulerad Kostnad - inhyrd vårdpersonal

Divtxt_ejhist	Kategori	2019-4	2018-4	Förändring
		Mkr	Mkr	Mkr
Division Länssjukvård	Andra	1,6	1,3	0,3
	Läkare	18,9	16,1	2,8
	Sjuksköterskor	2,8	5,5	-2,7
Division Länssjukvård	Summa:	23,4	22,9	0,5

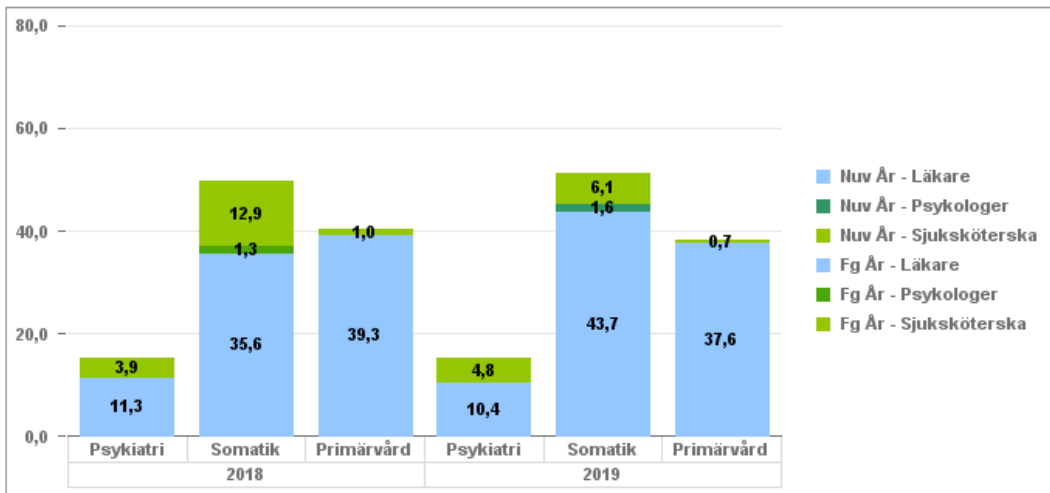
Divtxt_ejhist	Kategori	2019-4	2018-4	Förändring
		Mkr	Mkr	Mkr
Division Närsjukvård	Andra	0,2	0,2	0,1
	Läkare	72,7	70,1	2,6
	Sjuksköterskor	8,5	12,1	-3,5
Division Närsjukvård	Summa:	81,5	82,3	-0,8
	Summa:	104,8	105,2	-0,3

Kostnader inhyrd personal 2019-2018

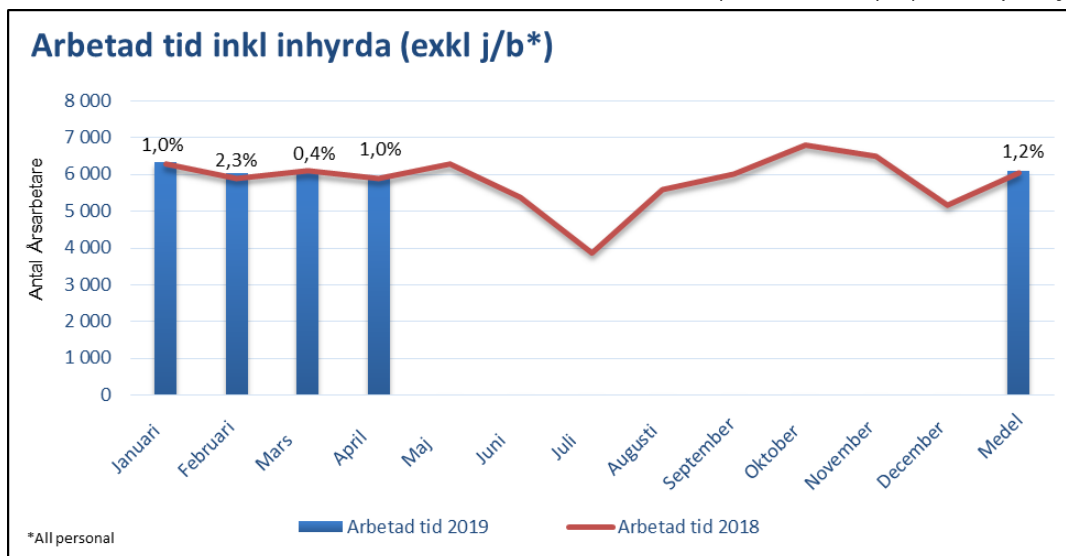
Kostnader för inhyrd sjukvårdspersonal (Mkr) 2018-2017



Inhyrd personal per vårdform och kategori. Per april 2019



Årsarbetare* – arbetade timmar: Totalt arbetade timmar för anställd personal och inhyrd personal (exkl. jour och beredskap)



Arbetsdagar per mars

2019: 83

2018: 83

Snitt jan-april, Antal

årsarbetare

201804

Egen regi: 5 922 (98,24%)

Inhyrd pers.: 106 (1,76%)

Totalt: 6 028

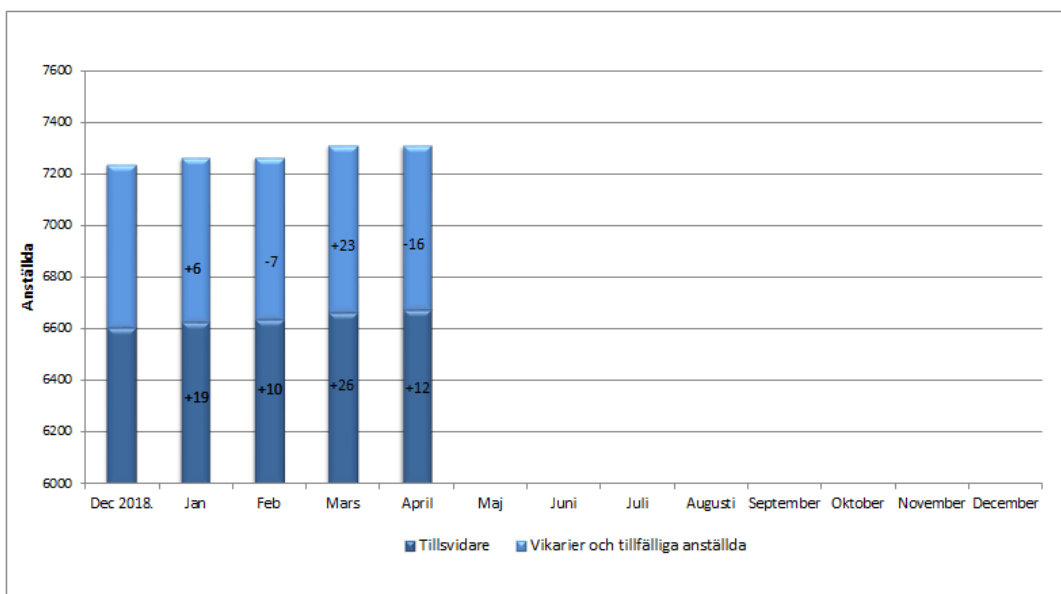
201904

Egen regi: 5 998 (98,35%)

Inhyrd pers.: 100 (1,65%)

Totalt: 6 098

Antal anställda dec 2018-april 2019



Ack. förändring från dec

2018

Tillsvidare +55

Vik o tillf +22

Ack. förändring från dec

2018

Läkare +20

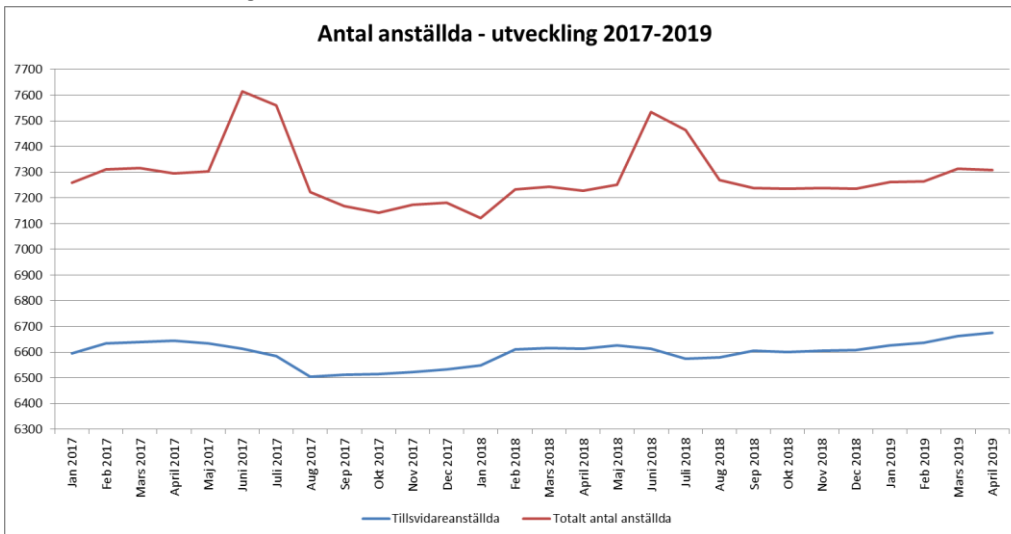
SSK +29

Övrig vårdp +25

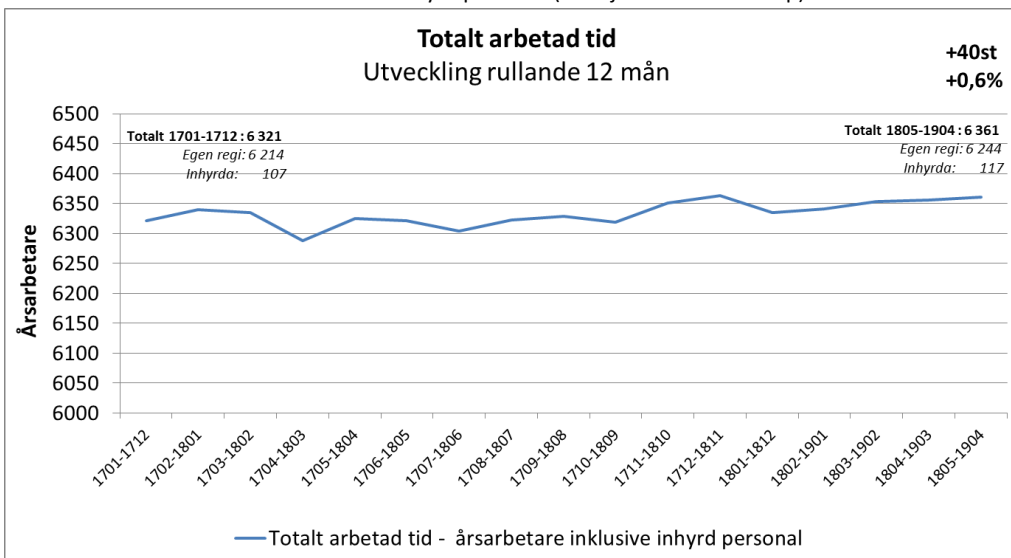
Övriga +-1

Totalt +73

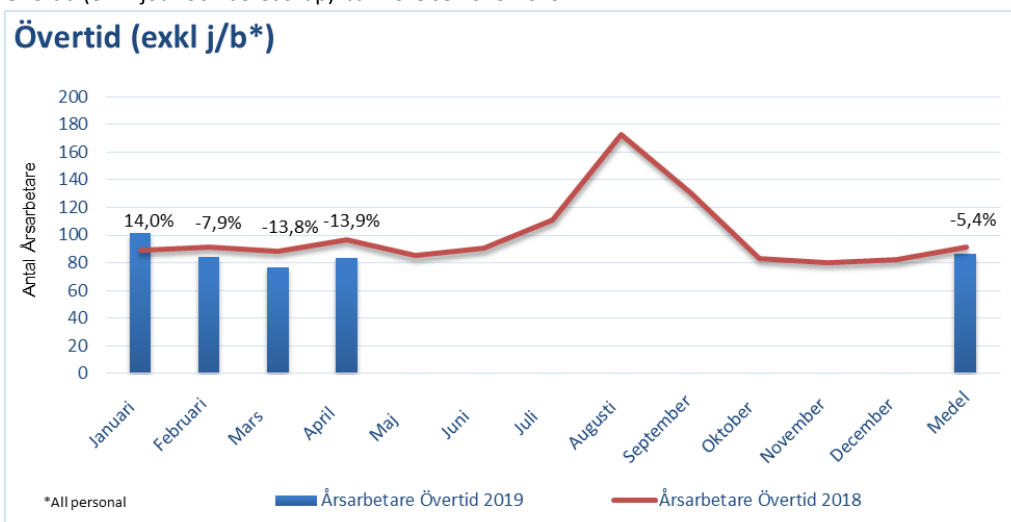
Antal Anställda utveckling 2017-2019



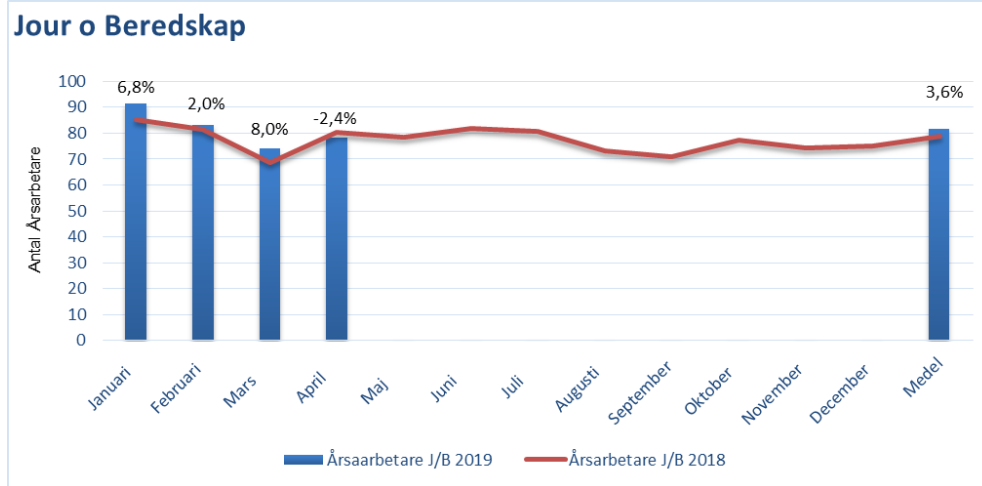
Totalt arbetade timmar för anställd och inhyrd personal (exkl. jour och beredskap): Rullande 12



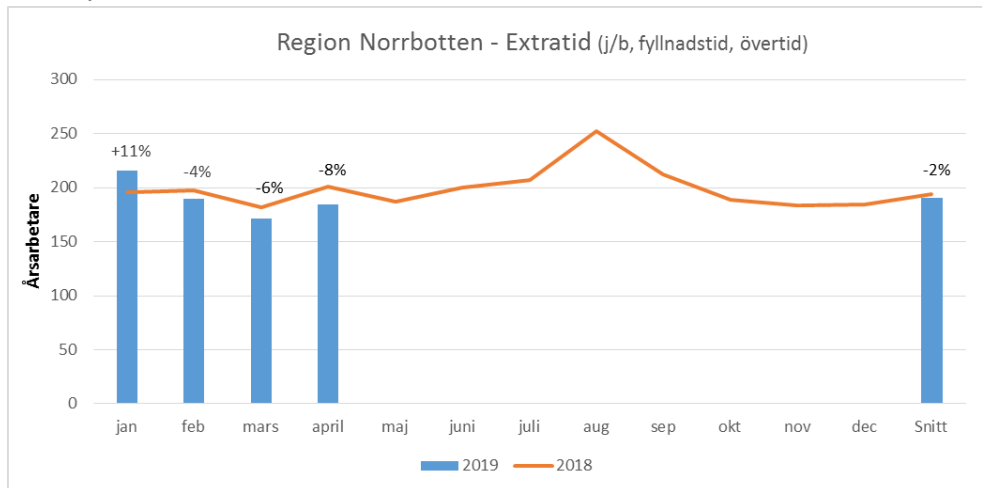
Övertid (exkl. jour och beredskap): Jämförelse 2018-2019



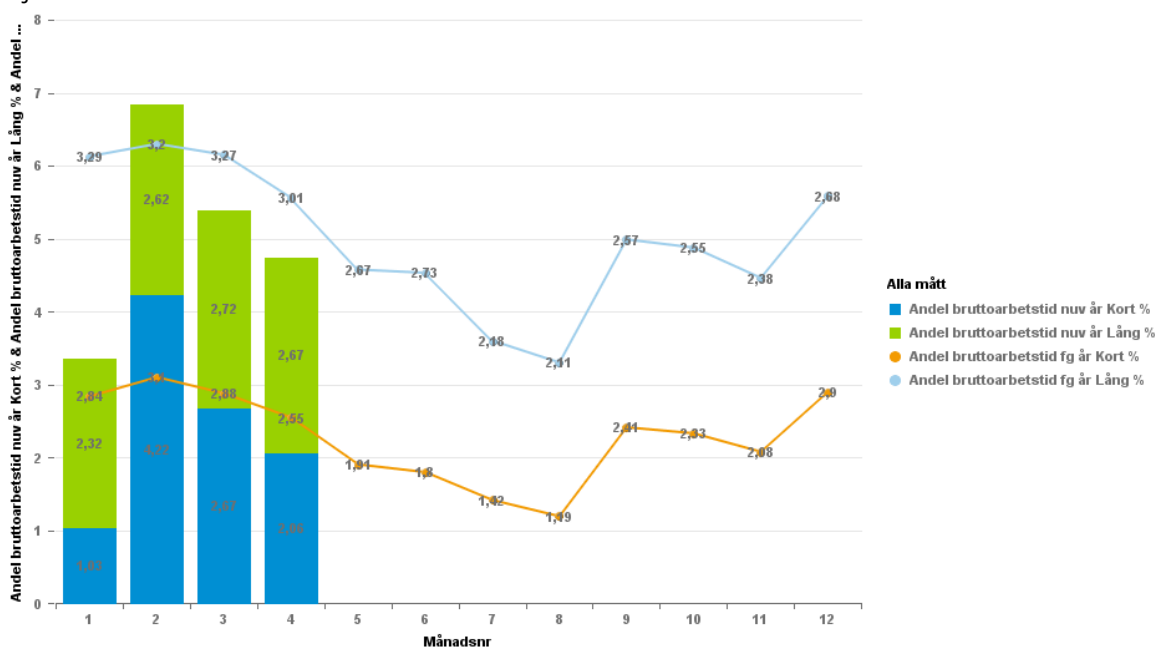
Jour och beredskap. Jämförelse 2018-2019



Extratid jämförelse 2018-2019



Sjuklön Jämförelse 2018 -2019



Totalt 2019 jan-april
Kort: 2,48%
Lång: 2,58%
Totalt 5,06%

Totalt 2018 jan-april
Kort: 2,84%
Lång: 3,19%
Totalt: 6,03%

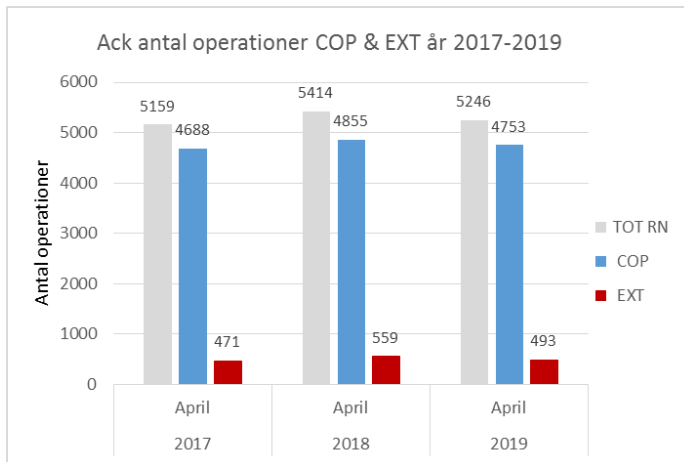
Verksamhet

Antal Operationer

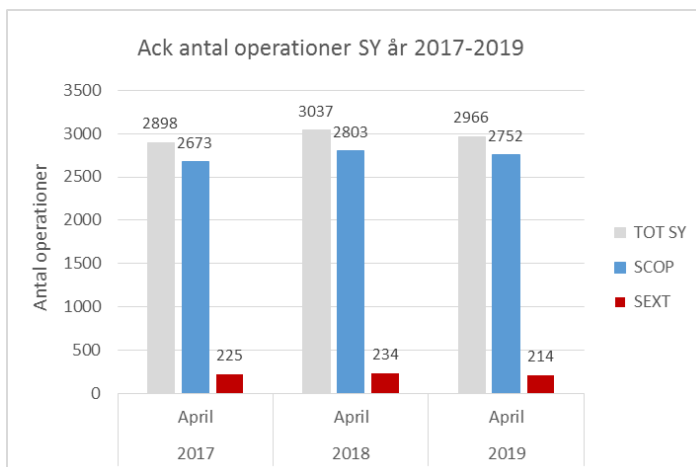
COP är centraloperation

EXT är operationssalar utanför COP som ofta görs på mottagningar

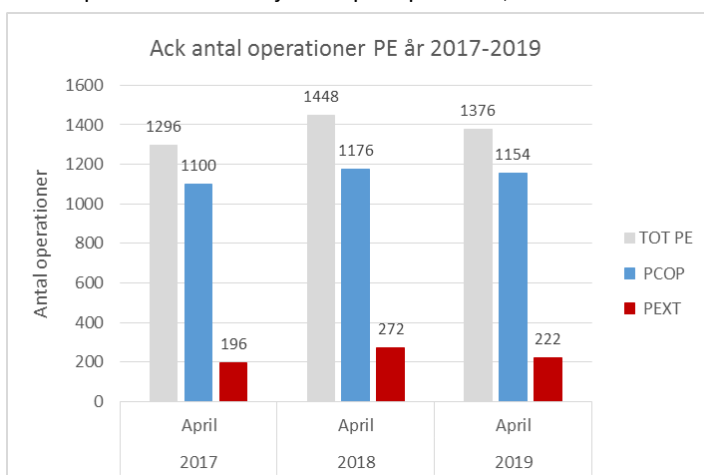
Antal operationer Region Norrbotten per april 2017, 2018 och 2019



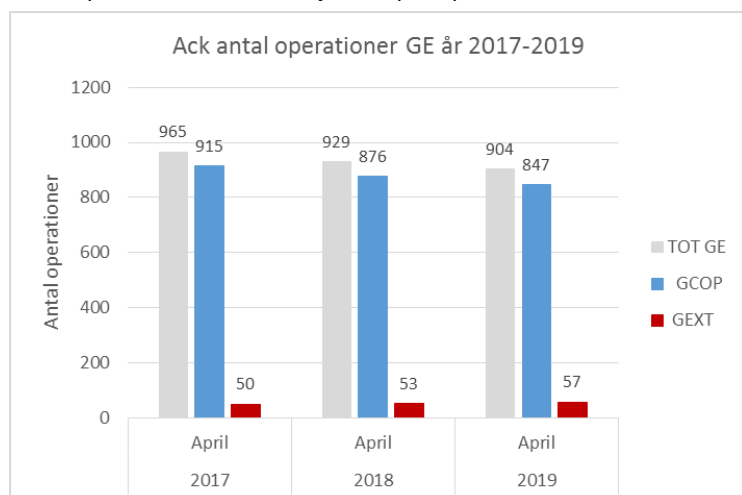
Antal operationer Sunderby sjukhus per april 2017, 2018 och 2019



Antal operationer Piteå sjukhus per april 2017, 2018 och 2019



Antal operationer Gällivare sjukhus per april 2017, 2018 och 2019

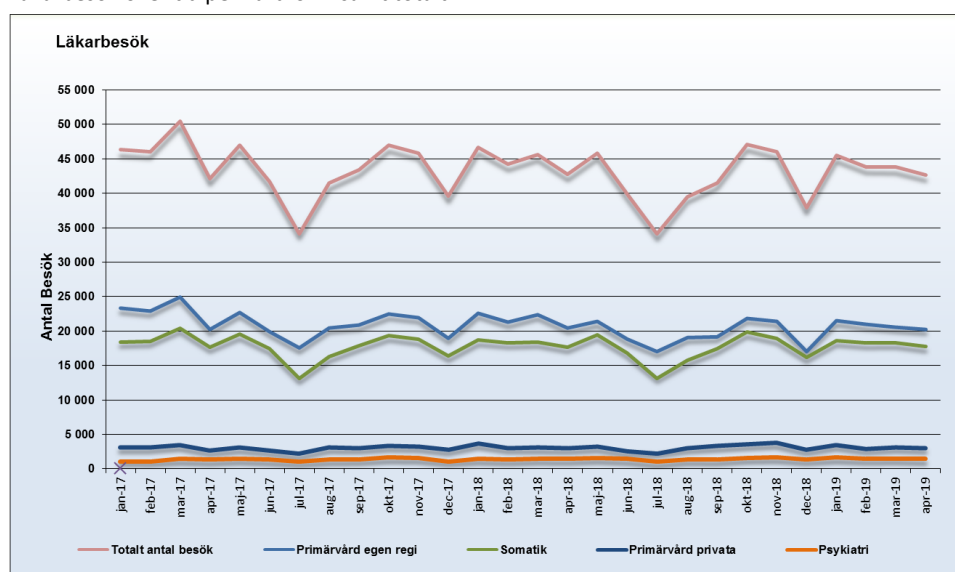


Produktion – Öppenvård

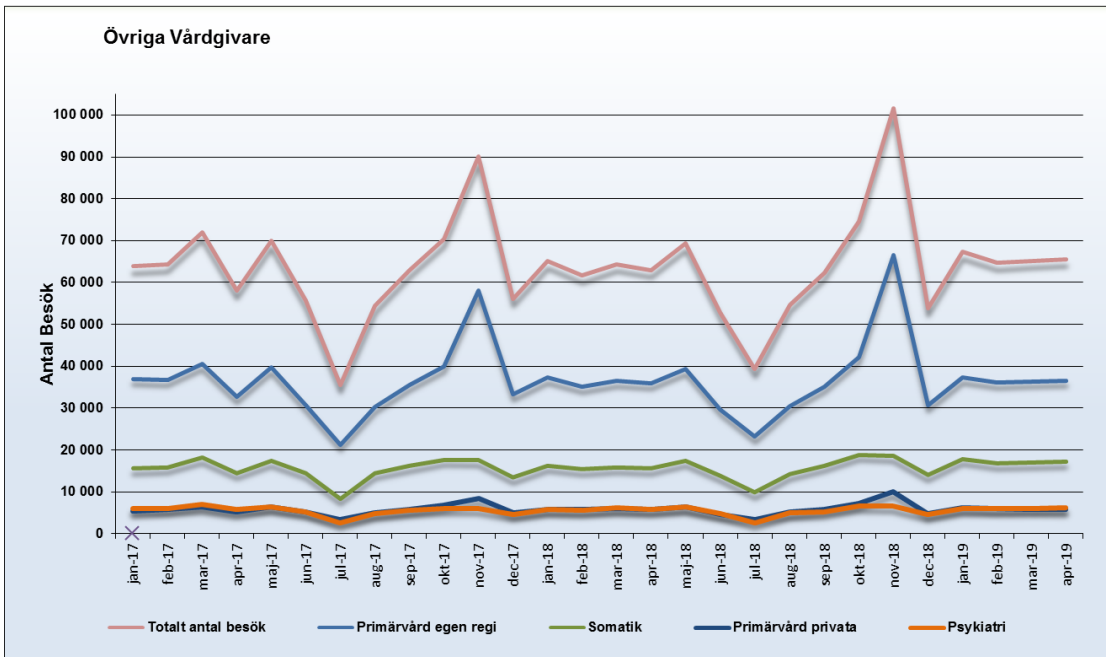
Besök	201904	201804	Förändring %	Antal distans besök 201904	Antal distans besök 201804	Distansbesök % av totalen 201904
Läkarbesök	175 887	179 372	-1,9%	349	305	0,20%
Primärvård NLL	83 607	86 970	-3,9%	7	5	0,01%
Primärvård privata	12 922	13 116	-1,5%	17	0	0,13%
Somatik	73 072	73 251	-0,2%	79	46	0,11%
Psykiatri	6 286	6 035	4,2%	246	254	3,91%
Övriga vårdgivarbesök	262 592	253 877	3,4%	515	268	0,20%
Primärvård NLL	145 893	144 262	1,1%	178	85	0,12%
Primärvård privata	24 012	23 528	2,1%	0	0	0,00%
Somatik	68 602	62 819	9,2%	204	95	0,30%
Psykiatri	24 085	23 268	3,5%	133	88	0,55%
Totalt Antal besök	438 479	433 249	1,2%	864	573	0,20%

Varav besök primärvård	266 434	267 876	-0,5%
Andel besök i primärvård av totalen	60,8%	61,8%	

Läkarbesök över tid per vårdform samt totalt



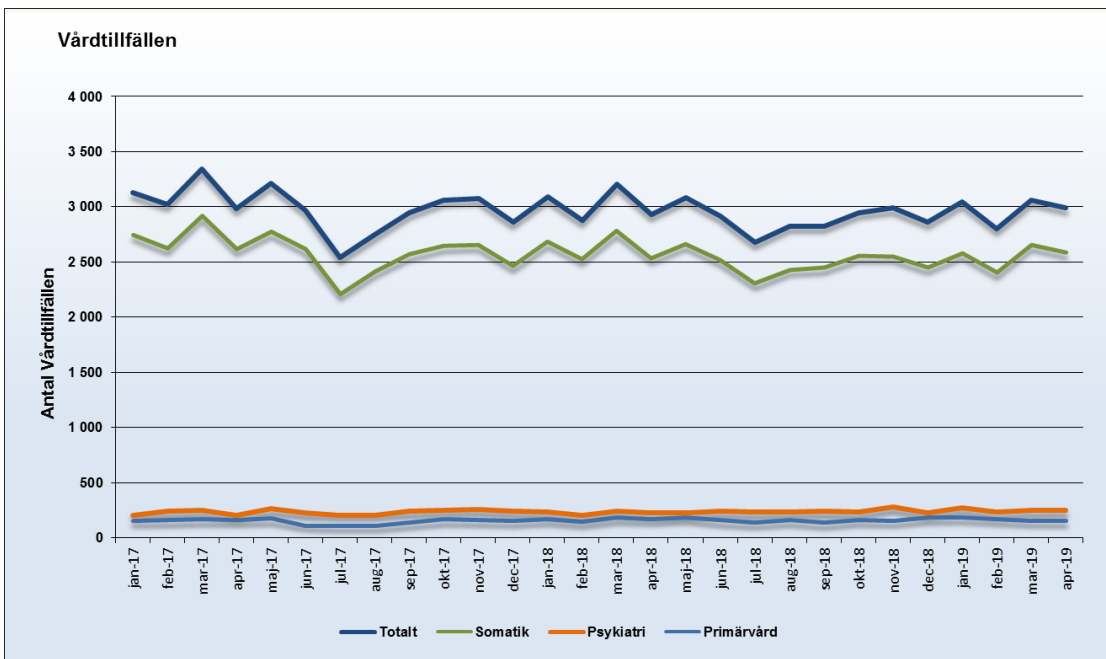
Övriga Vårdgivarebesök över tid per vårdform samt totalt



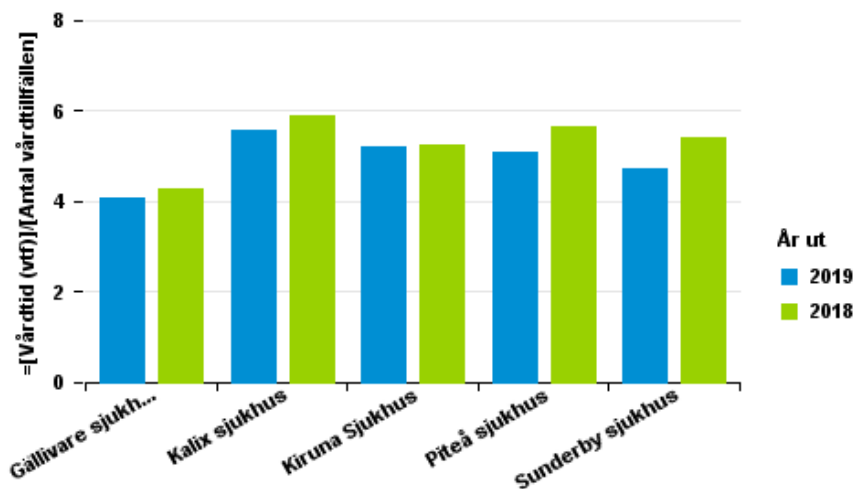
Produktion – Slutenvård

Vårdtillfällen	201904	201804	Förändring %
Totalt	11 891	12 103	-1,8%
Primärvård	667	666	0,2%
Somatik	10 234	10 537	-2,9%
Psykiatri	990	900	10,0%

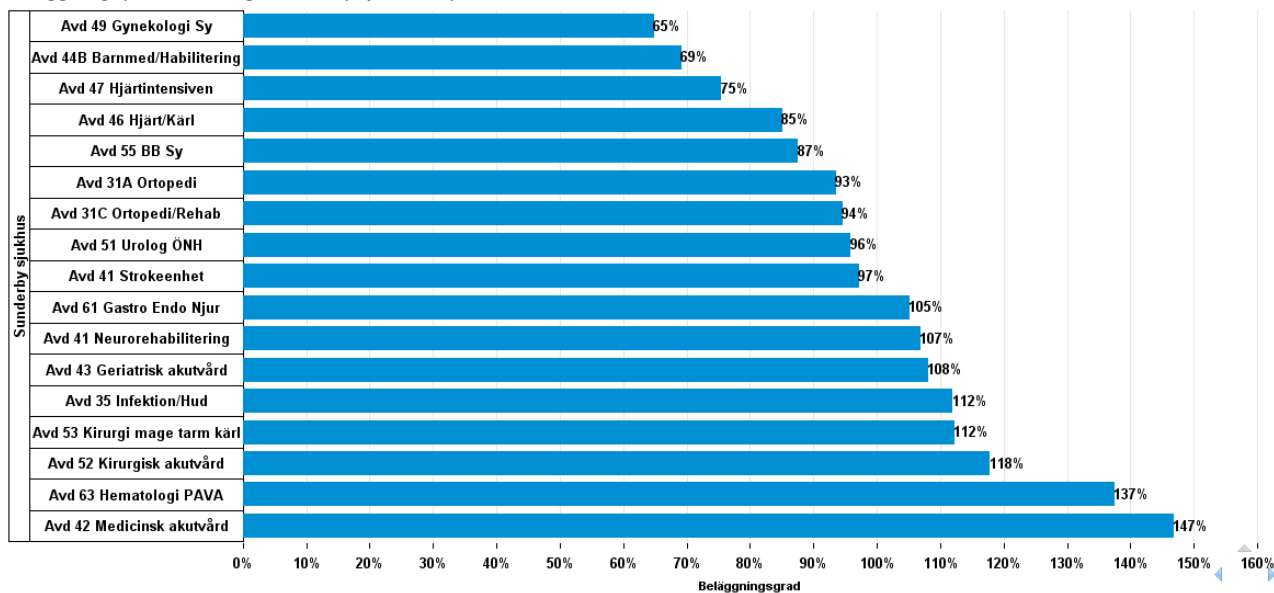
Vårdtillfällen över tid per vårdform samt totalt



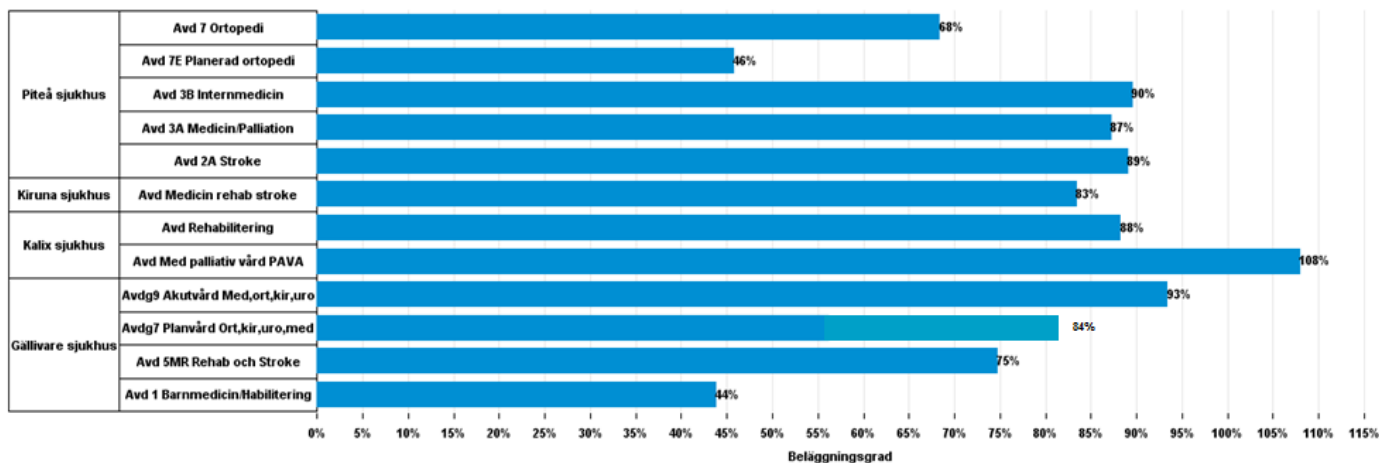
Medelvårdtid per sjukhus: per april 2019



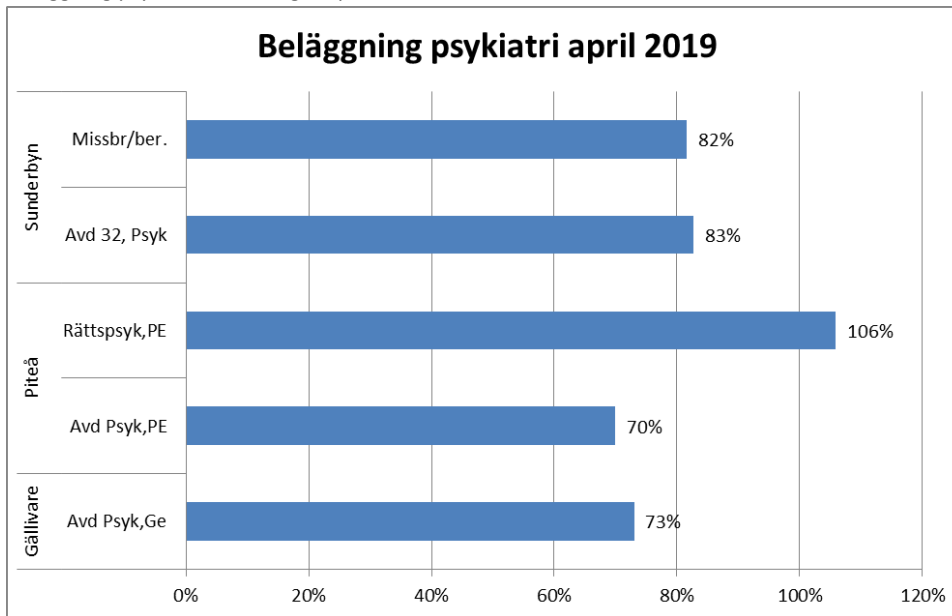
Beläggning: per avdelning Sunderby sjukhus april 2019



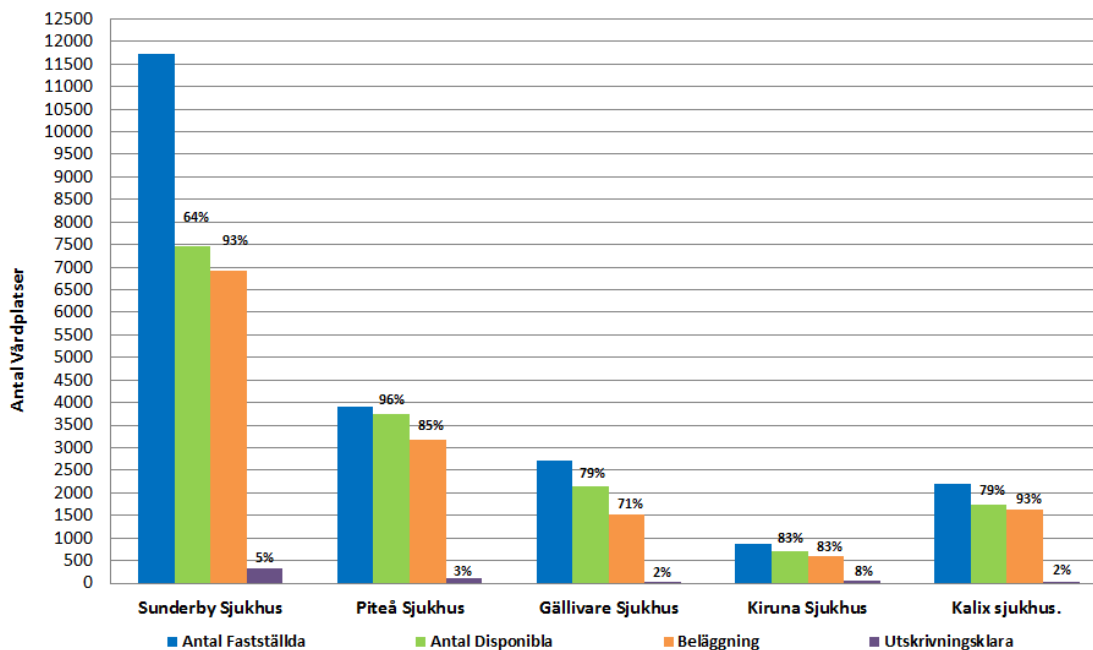
Beläggning: per avdelning. Piteå, Kiruna, Kalix och Gällivare sjukhus april 2019



Beläggning psykiatri avdelningar april 2019



Antal vårdplatser och beläggning. Avser april månad 2019



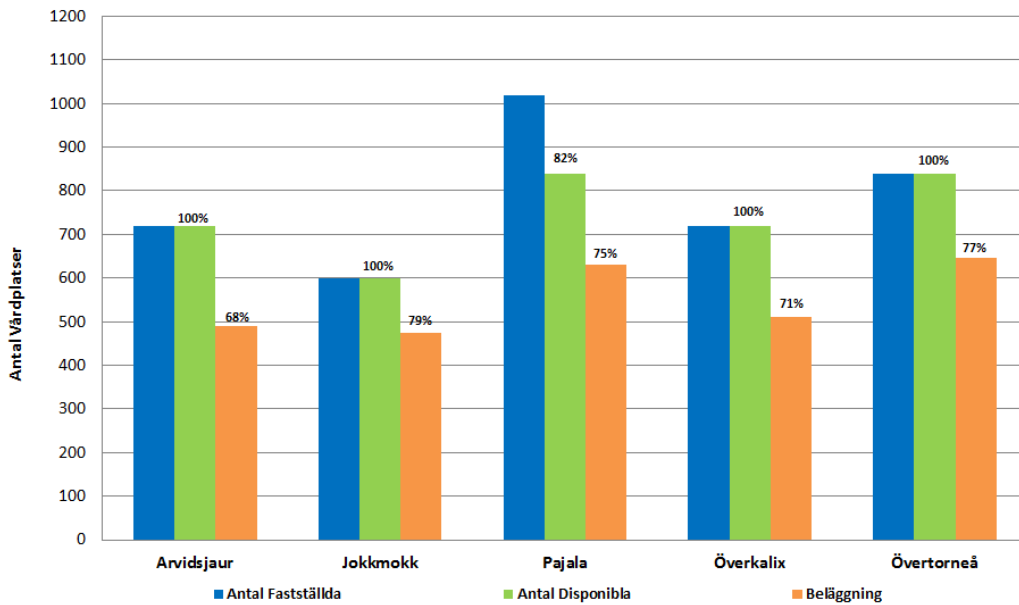
Antal fastställda vårdplatser är beslutat antal vårdplatser* dagar för redovisad period

Antal disponibla vårdplatser är "öppna/bemannade" platser*dagar redovisad för period

procent ovanför ■ disponibla avser disponibla i förhållande till fastställda
 procent ovanför ■ beläggning avser beläggning (inkl utskrivningsklara) i förhållande till disponibla
 procent ovanför ■ Utskrivningsklara avser utskrivningsklara i förhållande till disponibla

Antal vårdplatser och beläggning. Avser jan-april 2019

Obs-avdelningar Hälsocentraler

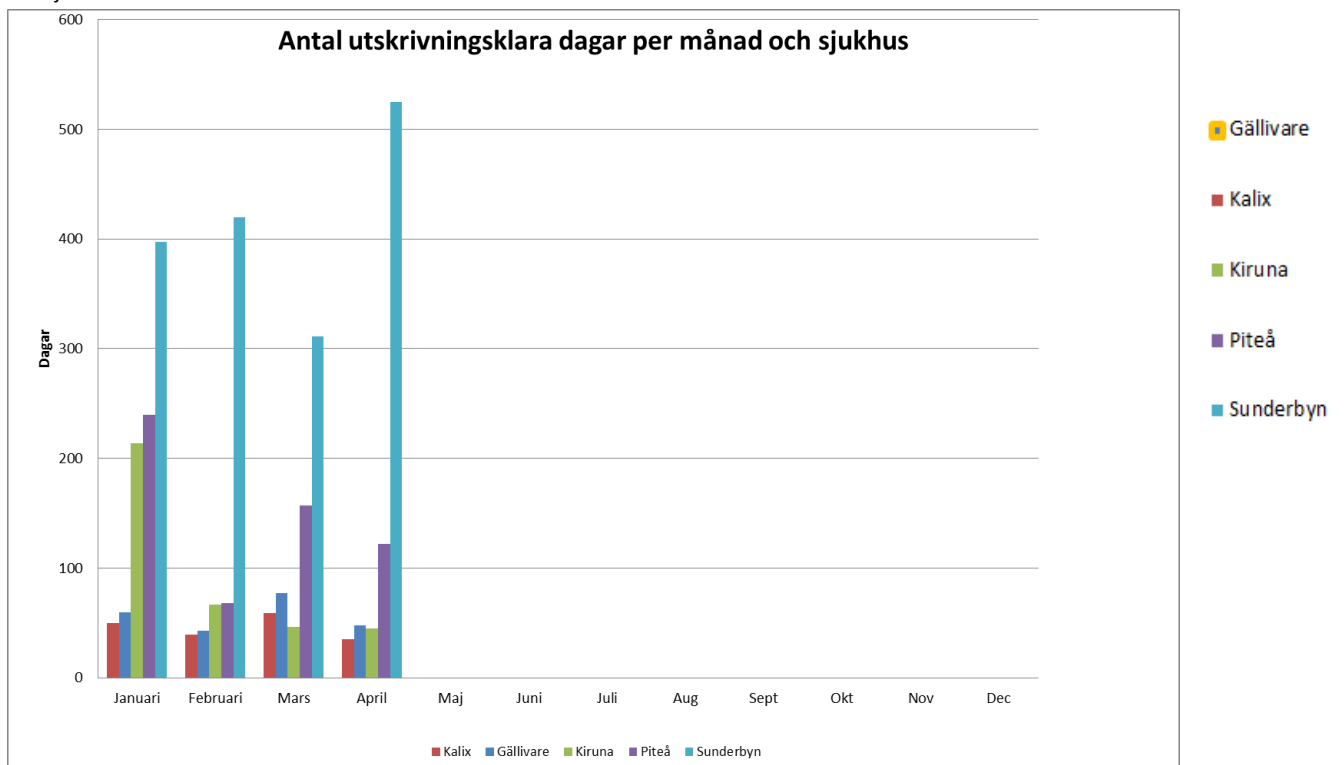


Antal fastställda vårdplatser är beslutat antal vårdplatser* dagar för redovisad period

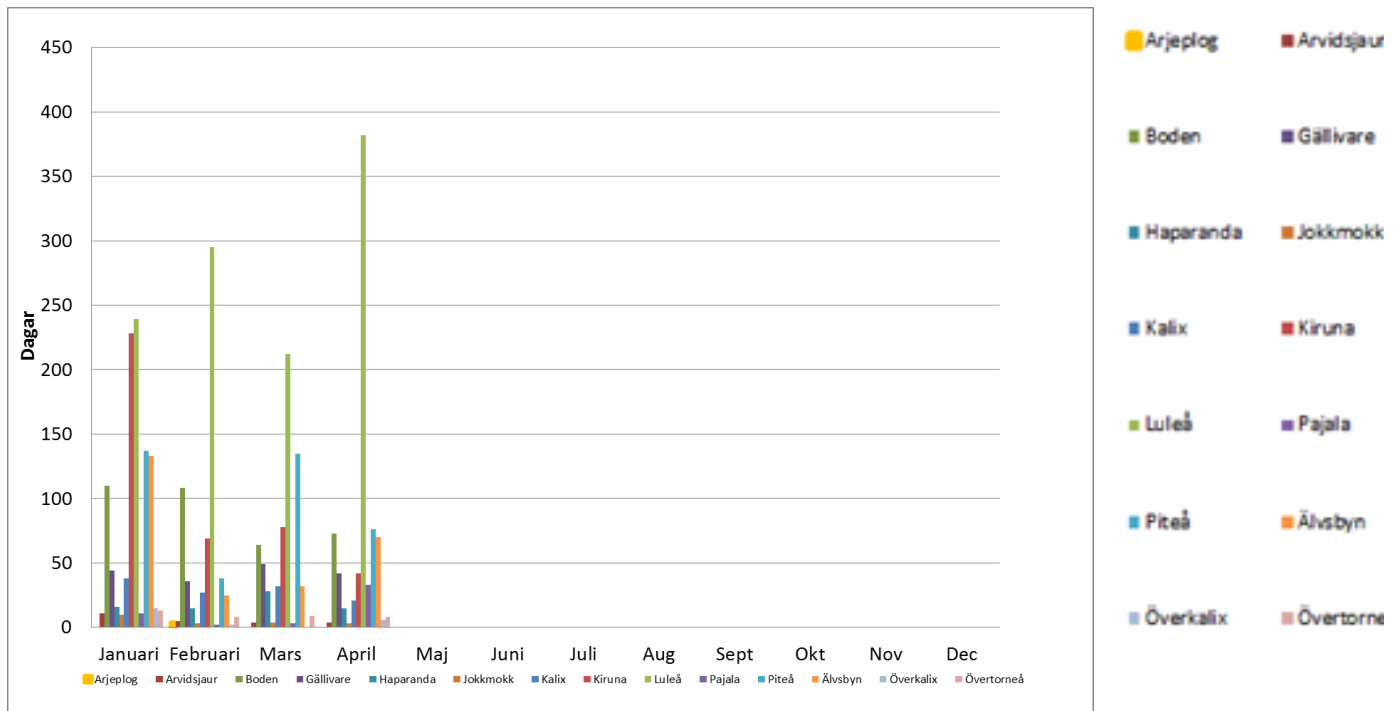
Antal disponibla vårdplatser är "öppna/bemannade" platser*dagar redovisad för period

Utskrivningsklara patienter, dagar per månad

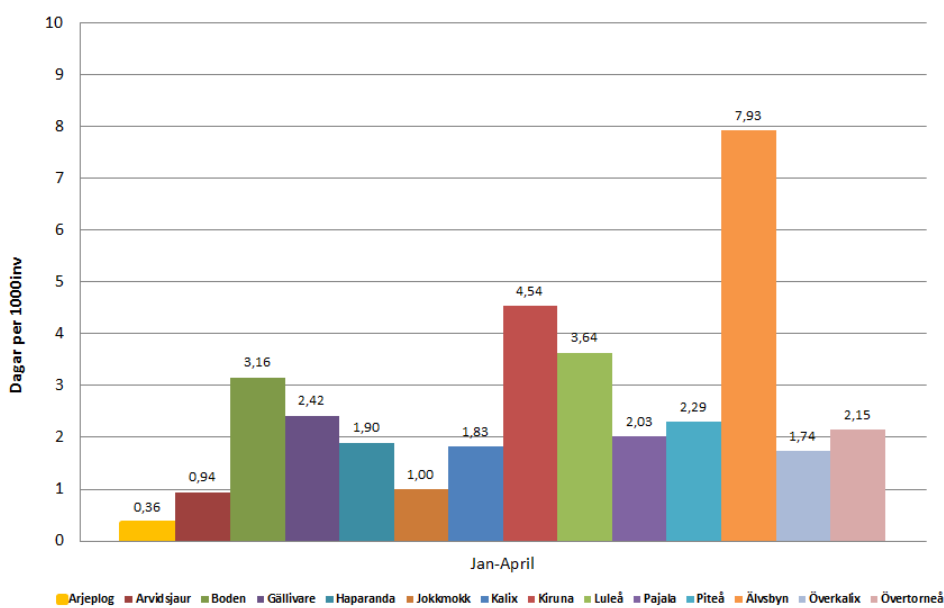
Per sjukhus



Utskrivningsklara patienter, dagar per månad Per kommun



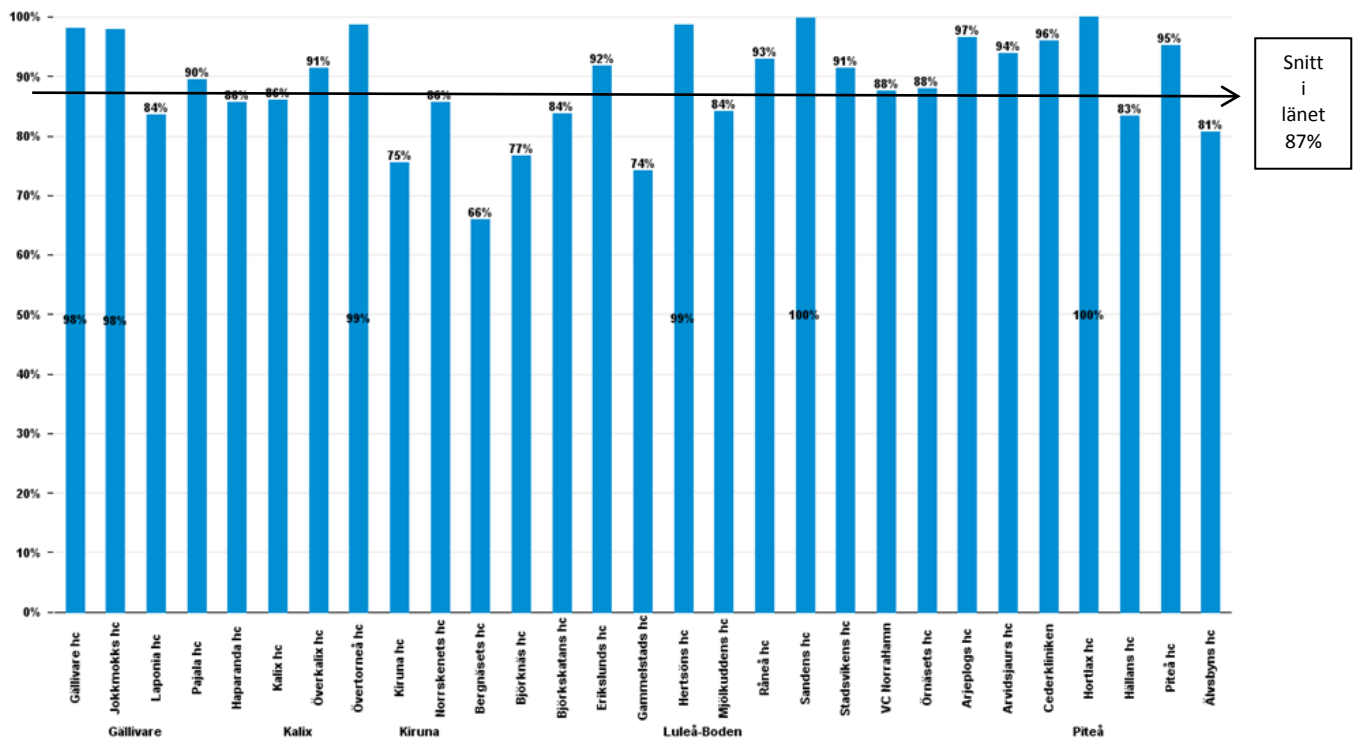
Utskrivningsklara per 1000 invånare. jan-april 2019



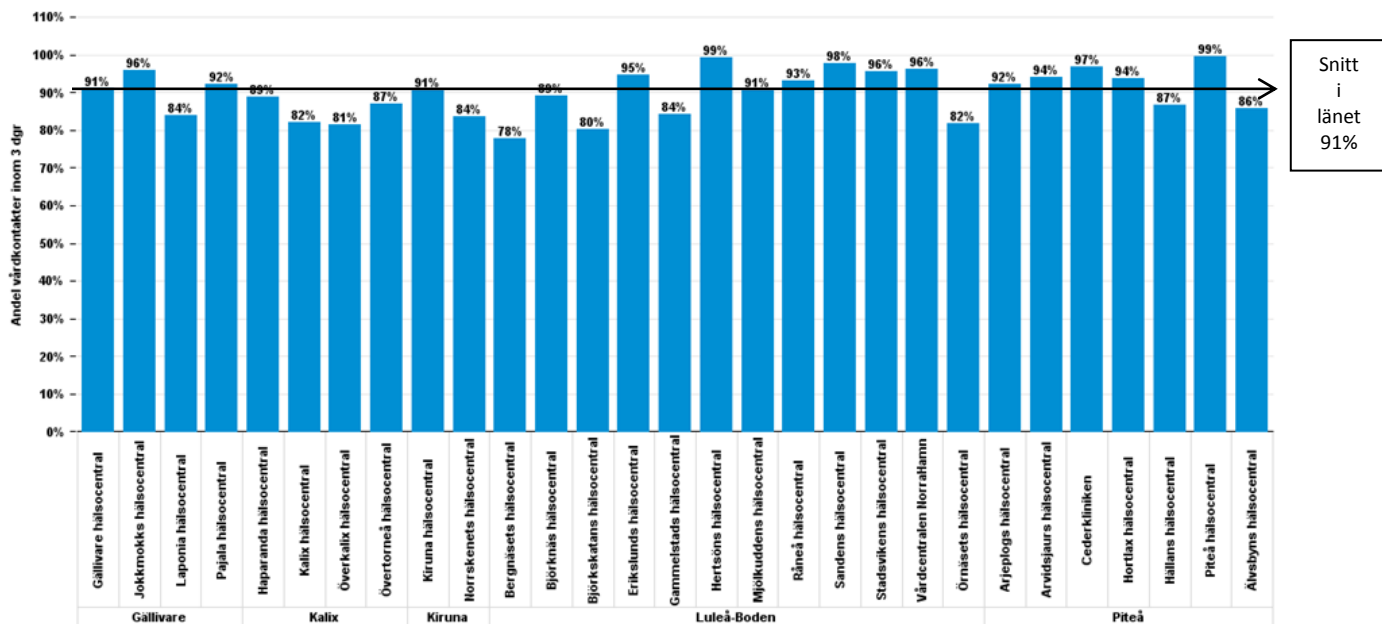
Kommun	Jan	Feb	Mars	April	Snitt
Arjeplog	0,00	1,43	0,00	0,00	0,36
Arvidsjaur	1,72	0,78	0,62	0,63	0,94
Boden	3,90	3,83	2,27	2,60	3,16
Gällivare	2,49	2,03	2,77	2,38	2,42
Haparanda	1,64	1,54	2,88	1,54	1,90
Jokkmokk	1,99	0,60	0,80	0,60	1,00
Kalix	2,36	1,67	1,98	1,31	1,83
Kiruna	9,91	3,00	3,39	1,83	4,54
Luleå	3,09	3,82	2,74	4,91	3,64
Pajala	1,82	0,33	0,50	5,45	2,03
Piteå	3,26	0,90	3,21	1,81	2,29
Älvsbyn	16,15	3,04	3,89	8,58	7,93
Överkalix	4,53	0,60	0,00	1,82	1,74
Övertorneå	2,94	1,81	2,04	1,81	2,15
Norrbotten	4,01	2,54	2,60	3,09	3,06

Tillgänglighet

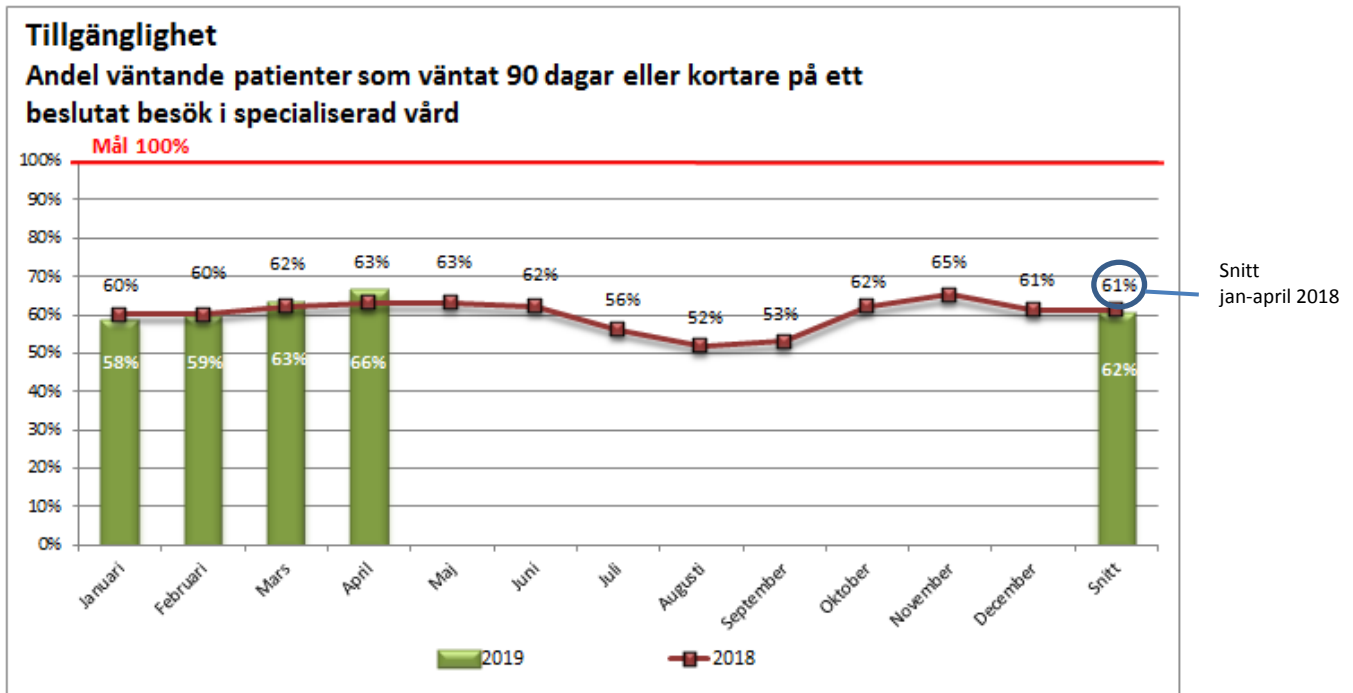
Telefontillgänglighet 201904



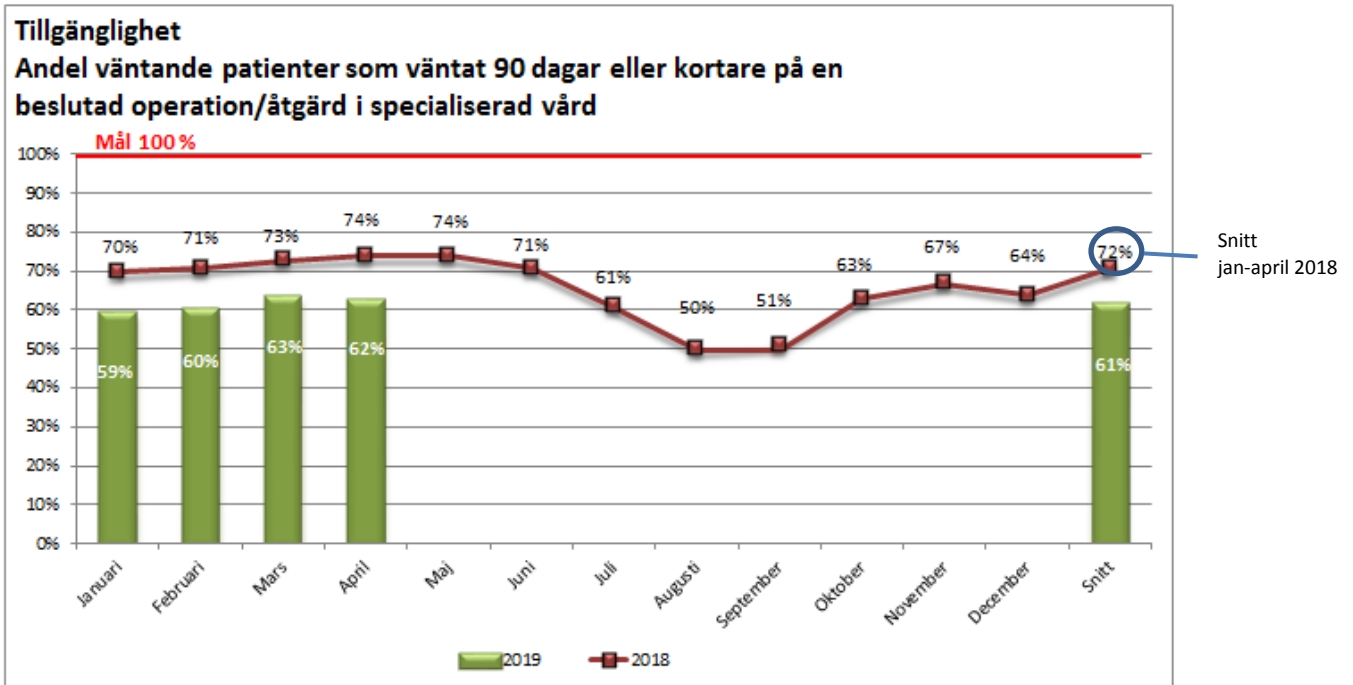
Vårdkontakt inom 3 dagar, 201904



Andel väntande patienter som väntat 90 dagar eller kortare på ett beslutat besök i specialiserad vård

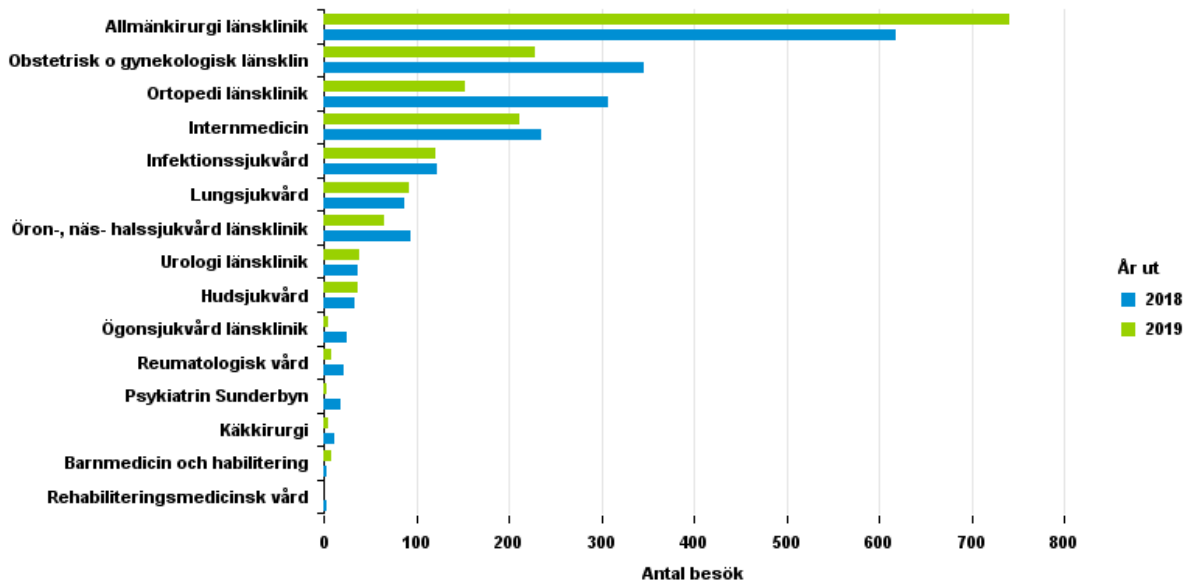


Andel väntande patienter som väntat 90 dagar eller kortare på en beslutad operation/åtgärd i specialiserad vård



Registrerade besök patienthotellet per klinik

Avser registrerade besök per dag där patienter har fått en eller flera medicinska åtgärder av patienthotellets personal
Jmf per 201904 och 201804



Beläggning – Patienthotellet

Andel uthyrda rum

