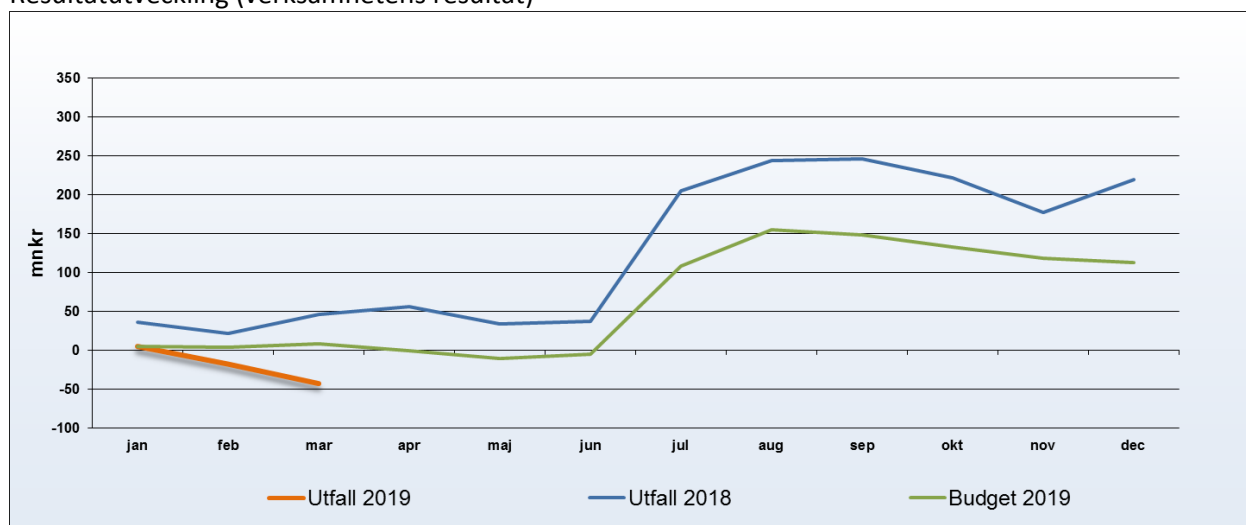


- Verksamhetens resultat är -42 mnkr vilket är 52 mnkr sämre än budget och 88 mnkr sämre än föregående år. Nettokostnaderna har ökat med 7,5 procent jämfört med samma period föregående år medan skatter och statsbidrag endast har ökat med 3,0 procent. Periodens nettokostnader är 36 mnkr sämre än budget.
- Från 2019 gäller nya redovisningsregler som innebär att pensionsportföljen ska bokföras till marknadsvärde istället för som tidigare till det lägsta av anskaffningsvärde och marknadsvärde. Det gör att periodens resultat kommer att påverkas av rörelser på finansmarknaderna.
- Periodens resultat är +97 mnkr, en positiv avvikelse mot budget med 63 mnkr och en förbättring med 50 mnkr jmf föregående år. Av resultatet beror 164 mnkr på en realiserad värdeuppgång för pensionsportföljen från årsskiftet.
Orealiserade värdeuppgångar/nedgångar i pensionsportföljen ska justeras i balanskravsresultatet. Periodens balanskravsresultat efter den justeringen uppgår till -67 mnkr.
- Divisionerna redovisar ett resultat på -111,3 mnkr. Utfallet är 87,8 mnkr sämre än periodens resultatmål där division Närsjukvård avviker med -63,3 mnkr mot resultatmålet och division Länsjukvård med -21,8 mnkr.
- Utfallet av divisionernas ekonomiska handlingsplaner för perioden är 26,7 mnkr jämfört med planerade 50,8 mnkr.
- Regiongemensamma verksamheter visar ett periodresultat på 18,9 mnkr vilket är en positiv avvikelse mot periodens resultatmål med 22,9 mnkr. Den positiva avvikelsen beror på medel för asyl- och flyktingmedel, läkemedel, IT-utveckling.
- Kostnader för inhyrd personal är 78 mnkr, en minskning med 3 mnkr jämfört med föregående år. Det är inhyrda sjuksköterskor i somatiken som minskar och läkare ökar.
- Personalkostnaderna exkl. pensioner har ökat med 5,3 procent (56 mnkr), varav löneavtal 32 mnkr och kostnaderna för övertid, jour/beredskap 5 mnkr.
Den totala arbetade tiden inkl. övertid är 1,5 procent högre än föregående år (92 årsarbetare). Arbetad övertid har minskat med 2,6 procent (3 årsarbetare). Arbetad jour/beredskap har ökat med 5,6 procent (4 årsarbetare). Antalet anställda i mars 2019 är 77 fler jämfört med december 2018.
- Sjukfrånvaron minskar från 6,34 procent till 5,29 procent
- Kostnaden för rekvisitionsläkemedel ökar med 10,1 mnkr (18 procent) och förmånsläkemedel minskar med 0,1 mnkr. Tidigare har alla läkemedelsrabatter bokförts mot rekvisitionsläkemedel. Nu är rabatterna fördelade på båda läkemedelstyperna och ger därmed en bättre uppföljning.
- Antal vårdtillfällen har minskat med 2,9 procent jmf med januari-mars 2018. Minskningen är i somatiken.
- Totala antalet besök har ökat med 0,6 procent men besöken i primärvård minskat med 1,2 procent. Läkarpbesöken har minskat med 2,8 procent och det är främst akuta besök i primärvård som minskar. Även för de privata hälsocentralerna minskar läkarpbesöken (-2,2 procent).
Besök hos övriga vårdgivare ökar med 3,1 procent, den största ökningen är inom somatiken. Även besöken hos privata vårdgivare ökar. Andelen distansbesök ökar.
- Beläggningen på patienthotellet är 54 procent i mars 2019 vilket är 6 procentenheter lägre jämfört med 2018. Det är tredje månaden i rad som beläggningen är lägre jämfört med föregående år.
- Beläggningen i mars på vårdavdelningarna i Sunderbyn och Piteå 93 procent, Gällivare 75 procent, Kiruna 70 procent och Kalix 99 procent. Antal disponibla vårdplatser uppgår i Sunderbyn till 66 procent, Piteå 96 procent, Gällivare 79 procent, Kiruna 83 procent och i Kalix 79 procent.
- Utskrivningsklara under mars upptar i Sunderbyn och Piteå 4 procent av de disponibla platserna. I Gällivare 2 procent, Kalix 3 procent och i Kiruna upptas 5 procent. Antalet utskrivningsklara dagar har minskat med 43 procent jämfört med samma period föregående år.
- Medelvårdtiden är lägre på Sunderby, Kalix och Piteå sjukhus jämfört med samma period föregående år. Gällivare ligger på samma nivå och Kiruna sjukhus har högre medelvårdtid. Totalt har medelvårdtiden minskat från 5,3 till 4,9 dagar.
- Antal operationer minskar med 6,8 procent jämfört med samma period fg år. Minskningar kan ses på alla sjukhus. Fel med opsteriliteten i februari i Gällivare påverkar utfallet negativt med ca 100 operationer.
- Andelen väntande patienter som väntat 90 dagar eller kortare på operation/åtgärd är i snitt 10 procentenheter sämre än samma period föregående år
- Andel patienter som väntat 90 dagar eller kortare på besök är marginellt sämre än samma period föregående år.

Resultatutveckling (verksamhetens resultat)



Verksamhetens resultat
201903: -42 m nkr
Budget verksamhetens resultat
201903: +10 m nkr
Avvikelse: -52 m nkr

Resultaträkning

Resultaträkning (m nkr)	201903	201803	Förändring 201903- 201803	Avvikelse mot budget 201903
Verksamhetens intäkter	271	303	-10,4%	0
Verksamhetens kostnader	-2 412	-2 294		-36
varav personalkostnader	-1 304	-1 250	4,3%	-20
varav övriga kostnader	-1 051	-992	6,0%	-17
varav avskrivningar	-56	-52		1
Verksamhetens nettokostnad	-2 141	-1 991	7,5%	-36
Skatteintäkter	1 625	1 582	3,0%	-8
Generella statsbidrag och utjämning	473	455		-8
Verksamhetens resultat	-42	46	-88 m nkr	-52
Finansiella intäkter	170	21		119
Finansiella kostnader	-31	-20		-4
Periodens resultat	97	47	+50 m nkr	63
Periodens realiserade vinst i pensionsportföljen	-46			
Återföring av realiserad förlust i pensionsportföljen från bokslutet	-118			
Periodens balanskravsresultat	-67	47		

Balansräkning

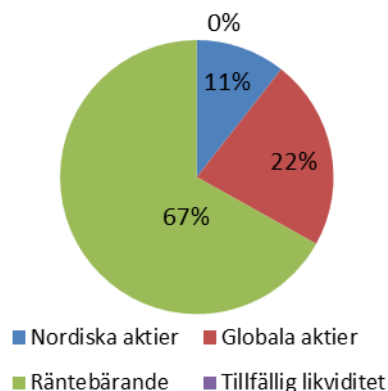
Balansräkning (mnkr)	2019-03	2018-12
Immateriella tillgångar	12	13
Fastigheter	1 745	1 706
Inventarier	501	502
Långfristiga fordringar	10	10
Värdepapper, andelar, bostadsrätter	63	60
Summa anläggningstillgångar	2 331	2 291
Förråd	21	34
Kortfristiga fordringar	450	481
Kortfristiga placeringar	3 928	3 763
Likvida medel	951	1 088
Summa omsättningstillgångar	5 350	5 366
SUMMA TILLGÅNGAR	7 681	7 657
Eget kapital	2 813	2 663
Årets resultat	97	150
Summa eget kapital	2 910	2 813
Avsättningar	3 124	3 054
Långfristiga skulder	36	36
Kortfristiga skulder	1 611	1 754
Summa skulder	1 647	1 790
SUMMA EGET KAPITAL, AVSÄTTNINGAR OCH SKULDER	7 681	7 657
Soliditet exkl pensionsskuld i ansvarsförbindelse	38%	37%
Soliditet inkl pensionsskuld i ansvarsförbindelse	-20%	-22%

Pensionsskuld i ansvarsförbindelsen
201903: 4 478mnkr
201812: 4 512mnkr

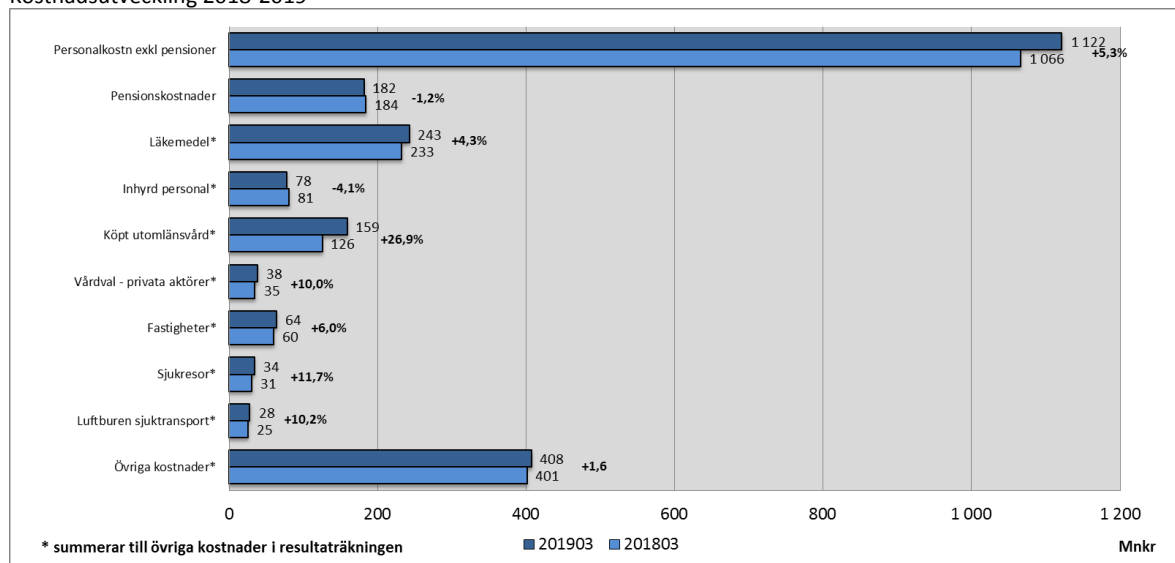
Pensionsportfölj

Pensionsportföljen	1903	1812	
Anskaffningsvärde	3 883	3 882	
Marknadsvärde	3 928	3 763	
Andel av pensionsförpliktelserna	52%	50%	
Avkastning	Regionen	Jämförelse-index	KPI + 3 %
Avkastning i år, portföljen	4,4%	9,8%	
varav aktier	15,0%	16,3%	
varav räntor	0,7%	0,4%	
Avkastning rullande 5 år	3,0%		4,2%

Tillgångsfördelning 2019-03-31



Kostnadsutveckling 2018-2019



Per division resultat och resultatmål

	Resultat 201903	Resultatmål 201903	Resultat 201803	Resultatmål 2019
Närsjukvård	-71,4	-8,1	-39,4	-108
Länssjukvård	-25,8	-4,0	-3,3	-16
Folktandvård	-5,1	0,0	-1,1	0
Service	-8,1	-9,7	-8,4	-17
Länsteknik	-0,8	-1,7	0,8	0
Totalt divisionerna	-111,3	-23,5	-51,4	-141,0
Politiken	0,9	0,0	1,4	0
Gemensamt	18,9	-4,0	31,1	0
Varav RUN	-0,7			0
Finansiering*	188,5	61,3	66,2	354
Totalt Region Norrbotten	96,9	33,8	47,3	213,0
* varav värdeförändring på pensionsportfölj	164,0			

Utfall primärvård i
Närsjukvård
201903: -28,0 mnkr
201803: -19,2 mnkr

Utveckling nettokostnad divisionerna

Nettokostnad	201903	201803	Förändring 201903-201803
Närsjukvård	-819,6	-763,5	7,4%
Länssjukvård	-575,6	-534,0	7,8%
Folktandvård	-29,7	-22,1	34,0%
Service	-75,0	-62,9	19,3%
Länsteknik	-40,2	-37,5	7,1%
Divisionernas nettokostnad	-1 540,1	-1 420,0	8,5%

Uppföljning av ekonomisk handlingsplan

Ekonomisk handlingsplan 2019	Uppdrag		Utfall
	Helår 2019	Mars 2019	Mars 2019
Närsjukvård	138,7	33,1	20,1
Länssjukvård	84,2	17,7	6,6
Totalt	222,9	50,8	26,7

Läkemedel

Sammanställning	2019-03.	2018-03.	mnkr	%
Förmånläkemedel	175,5	175,6	-0,1	0%
Rekvisitionsläkemedel	67,3	57,2	10,1	18%
Total	242,8	232,7	10,1	4%

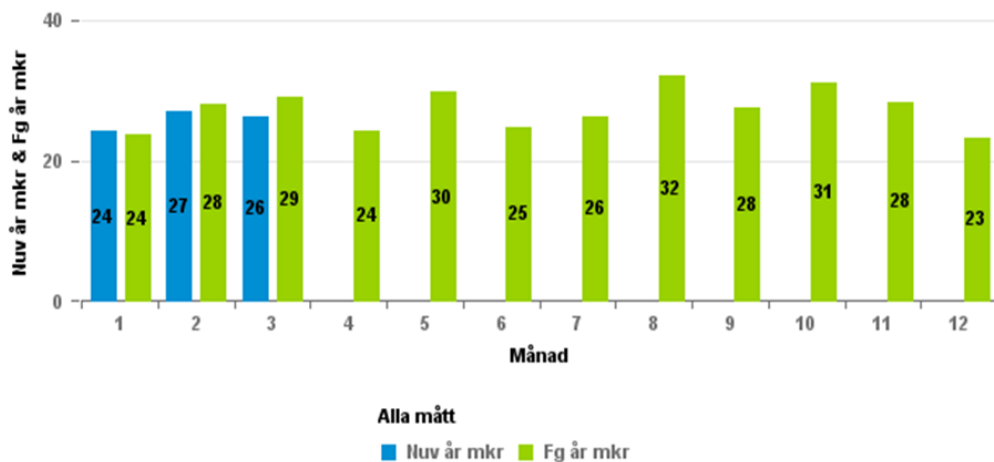
Akkumulerad Kostnad - inhyrd vårdpersonal

Division	Kategori	2019-3	2018-3	Förändring	2019-3	2018-3	Förändring
		Mkr	Mkr	Mkr	Årsarbetare	Årsarbetare	Årsarbetare
Division Länssjukvård	Andra	1	1	0	1	1	-1
	Läkare	14	12	2	22	18	4
	Sjuksköterskor	2	5	-3	6	12	-6
Division Länssjukvård	Summa:	17	17	0	29	31	-3

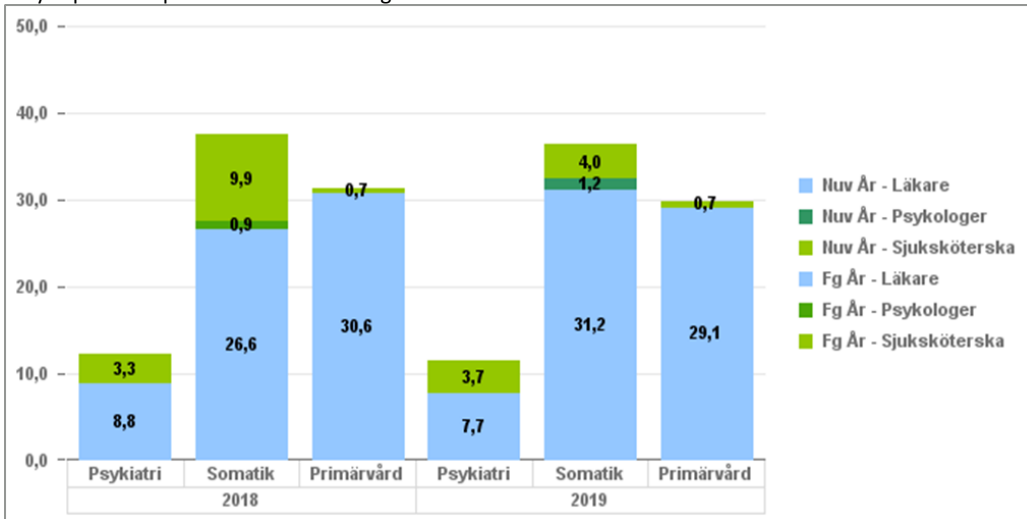
Division Närsjukvård	Kategori	2019-3	2018-3	Förändring	2019-3	2018-3	Förändring
		Mkr	Mkr	Mkr	Årsarbetare	Årsarbetare	Årsarbetare
Division Närsjukvård	Andra	0	0	0	1	1	0
	Läkare	54	54	0	73	73	0
	Sjuksköterskor	7	9	-3	16	20	-4
Division Närsjukvård	Summa:	61	64	-3	90	95	-4
	Summa:	78	81	-3	119	126	-7

Kostnader inhyrd personal 2019-2018

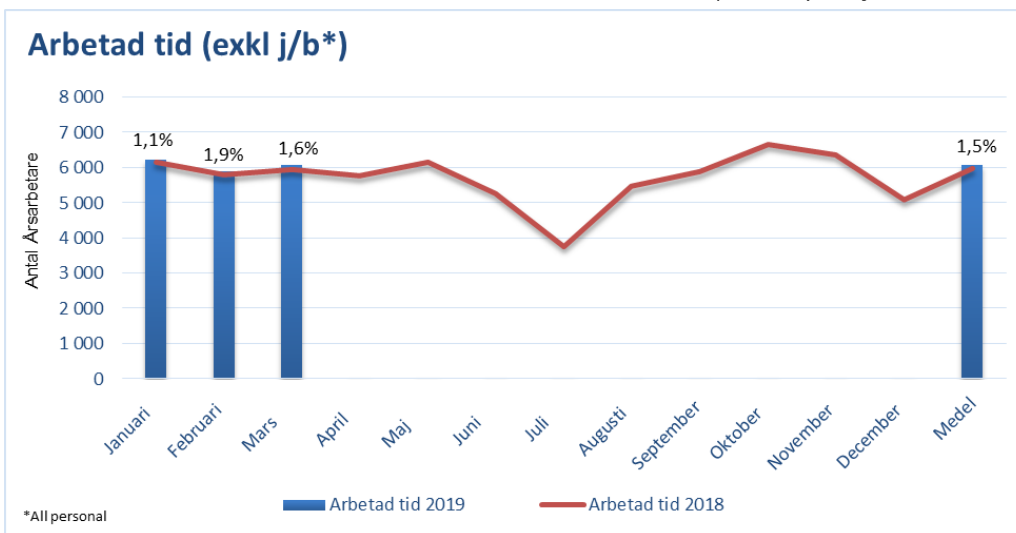
Kostnader för inhyrd sjukvårdspersonal (Mkr) 2018-2017



Inhyrd personal per vårdform och kategori. Mars 2019

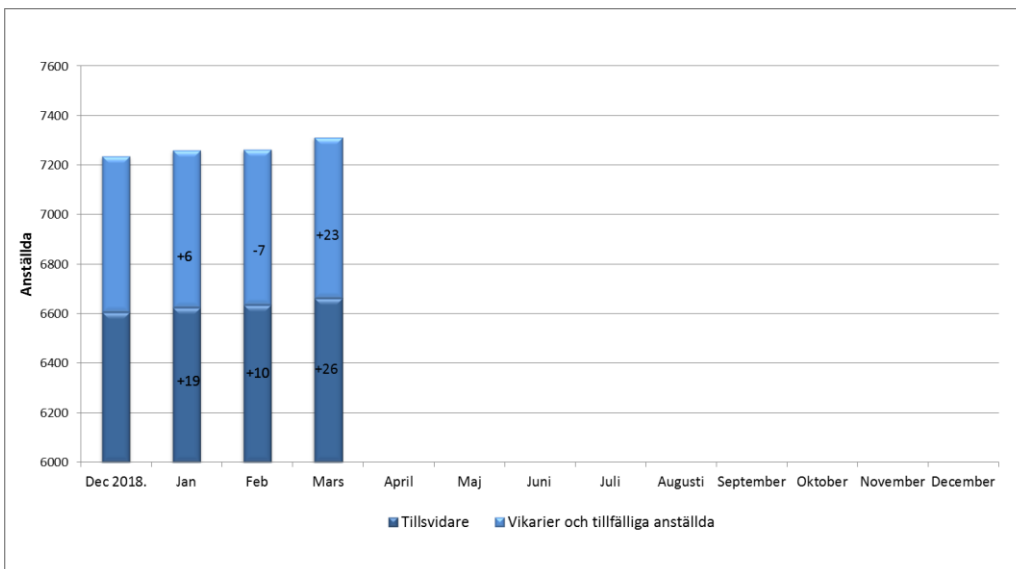


Årsarbetare* – arbetade timmar: Totalt arbetade timmar för anställd personal (exkl. jour och beredskap)



Arbetsdagar per mars
2019: 63
2018: 63

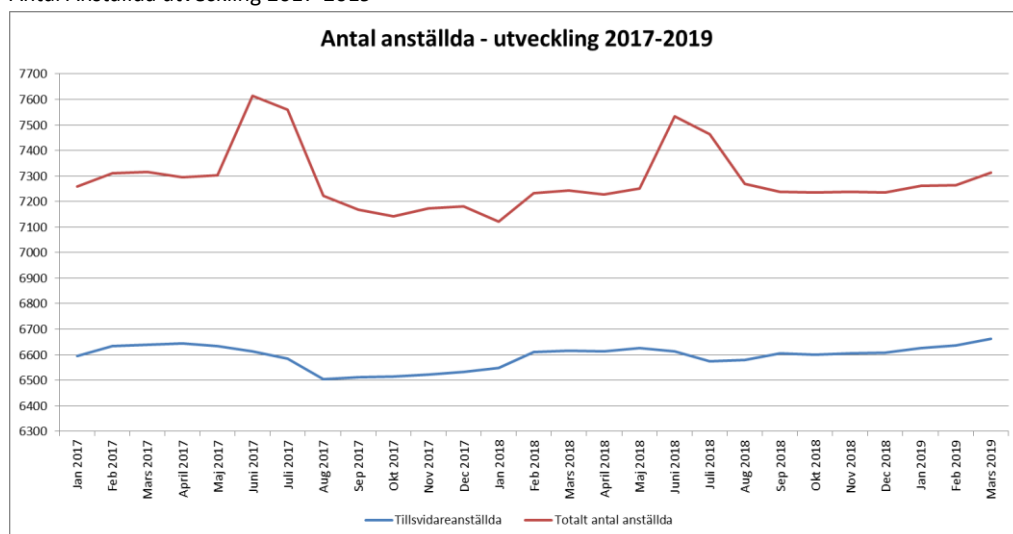
Antal anställda dec 2018-mars 2019



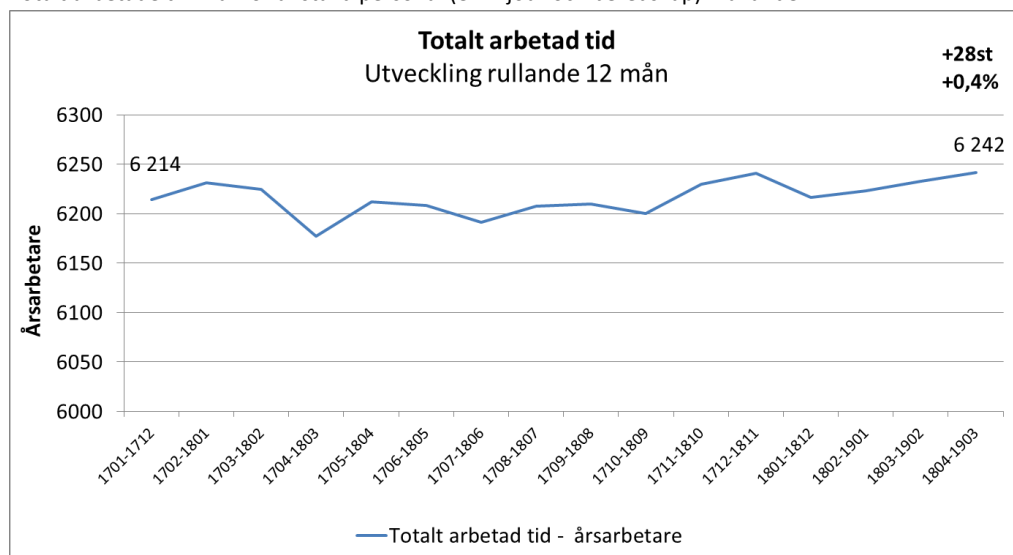
Ack. förändring från dec 2018
Tillsvidare +55
Vik o tillf +22
Totalt +77

Ack. förändring från dec 2018
Läkare +25
SSK +23
Övrig vårdp +23
Övriga +6
Totalt +77

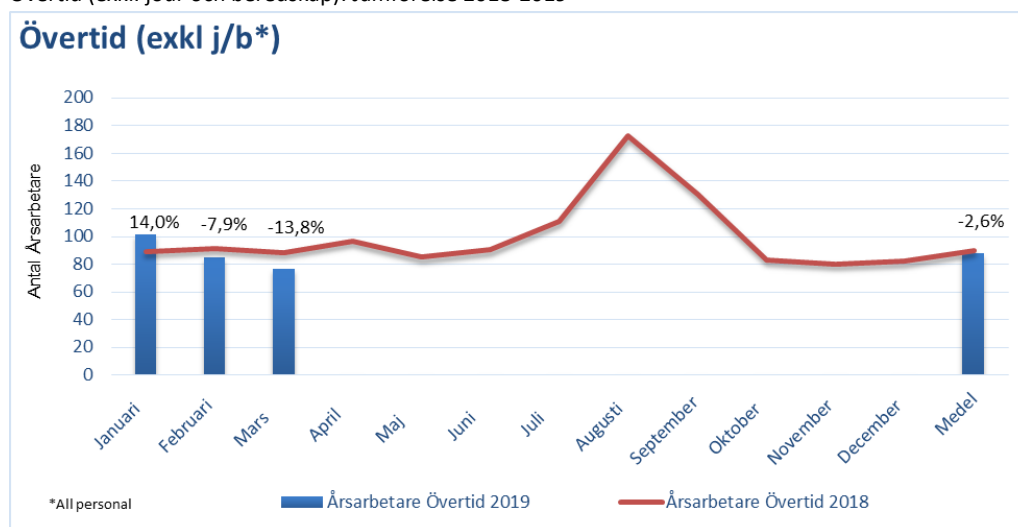
Antal Anställda utveckling 2017-2019



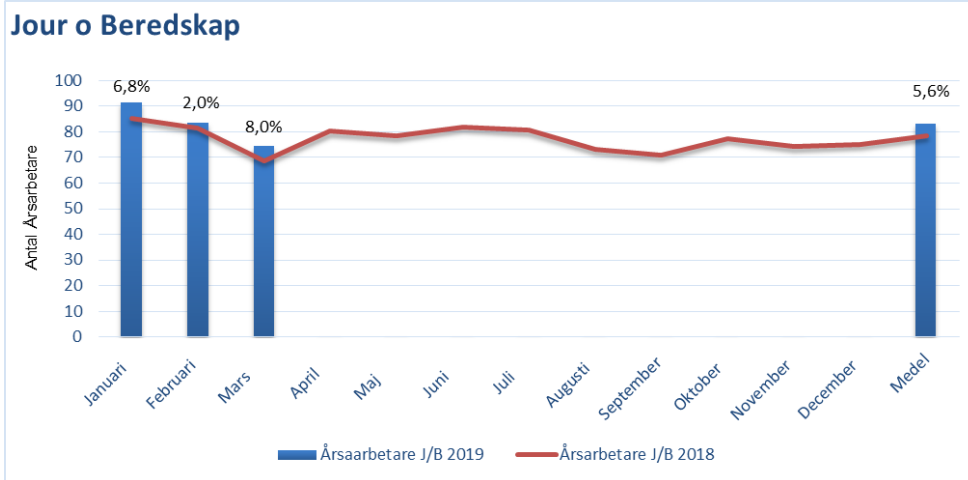
Totalt arbetade timmar för anställd personal (exkl. jour och beredskap): Rullande 12



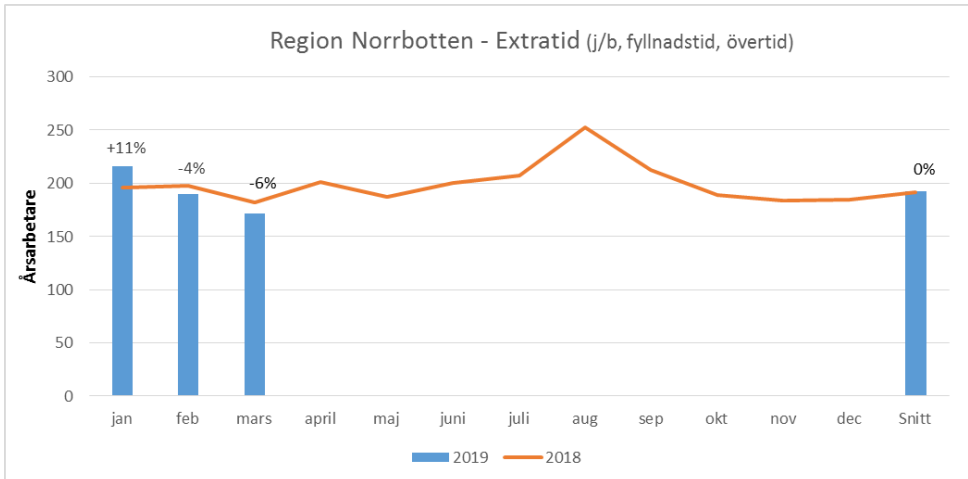
Övertid (exkl. jour och beredskap): Jämförelse 2018-2019



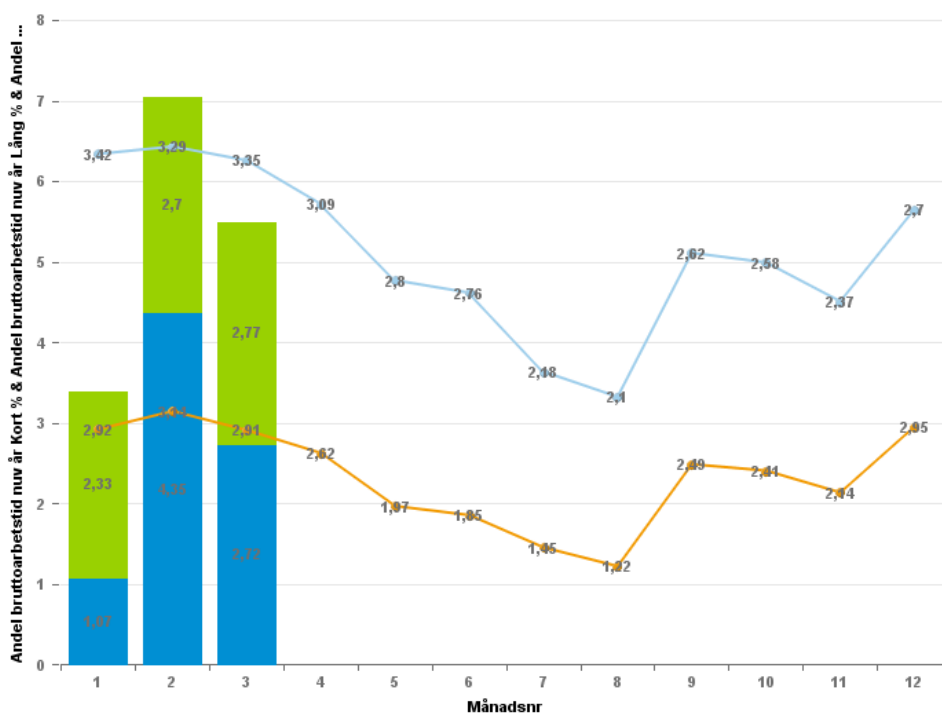
Jour och beredskap. Jämförelse 2018-2019



Extratid jämförelse 2018-2019



Sjuklön Jämförelse 2018 -2019



Totalt 2019 jan-mars

Kort: 2,69%

Lång: 2,60%

Totalt 5,29%

Totalt 2018 jan-mars

Kort: 2,99%

Lång: 3,35%

Totalt: 6,34%

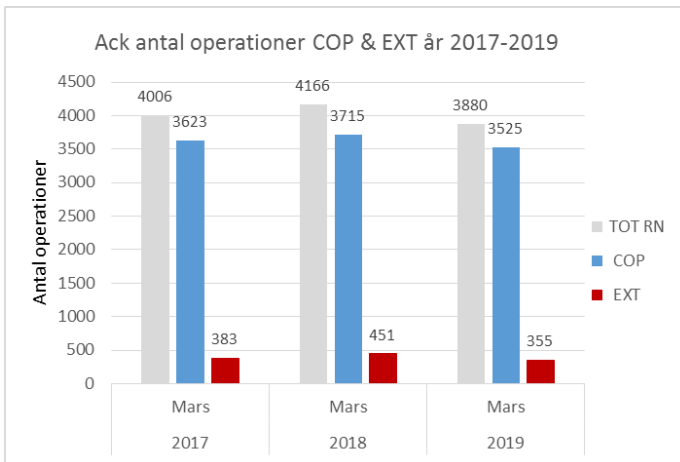
Verksamhet

Antal Operationer

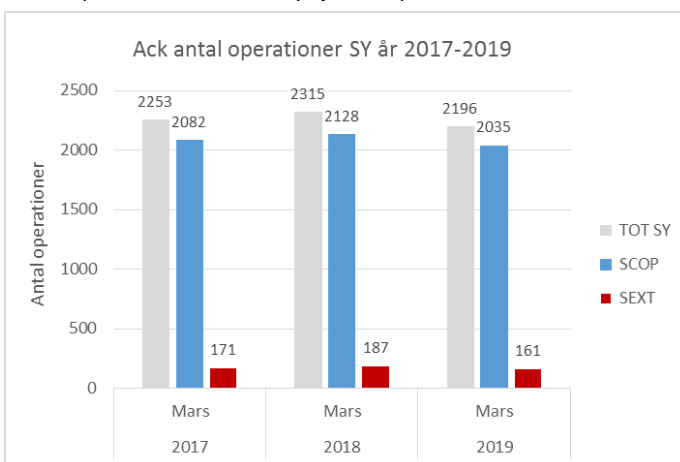
COP är centraloperation

EXT är operationssalar utanför COP som ofta görs på mottagningar

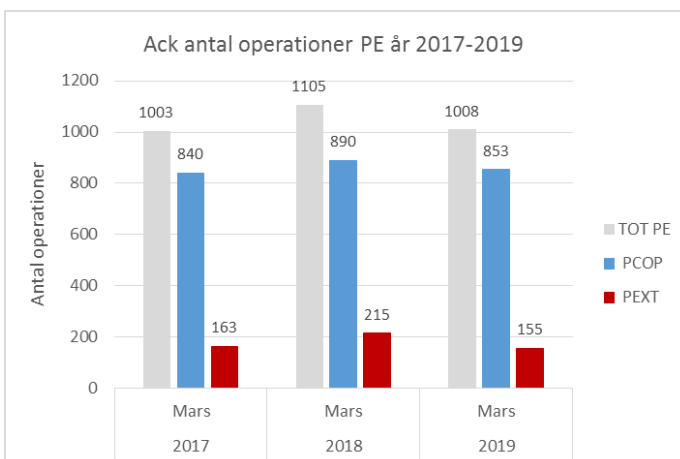
Antal operationer Region Norrbotten per december 2017, 2018 och 2019



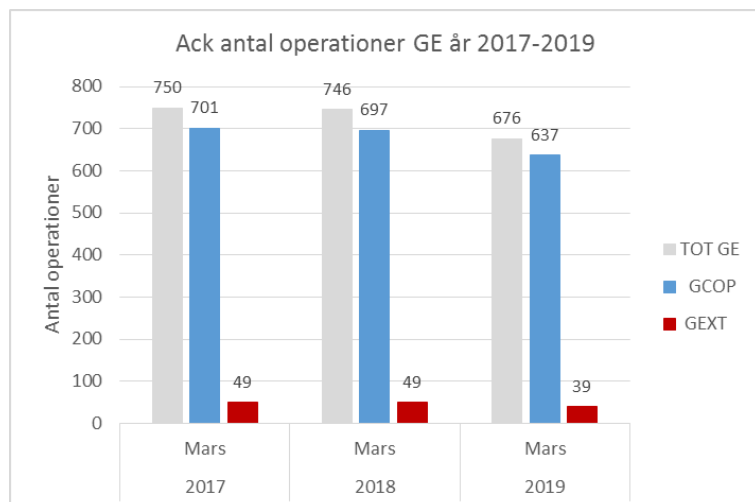
Antal operationer Sunderby sjukhus per december 2017, 2018 och 2019



Antal operationer Piteå sjukhus per december 2016, 2017 och 2018



Antal operationer Gällivare sjukhus per december 2016, 2017 och 2018

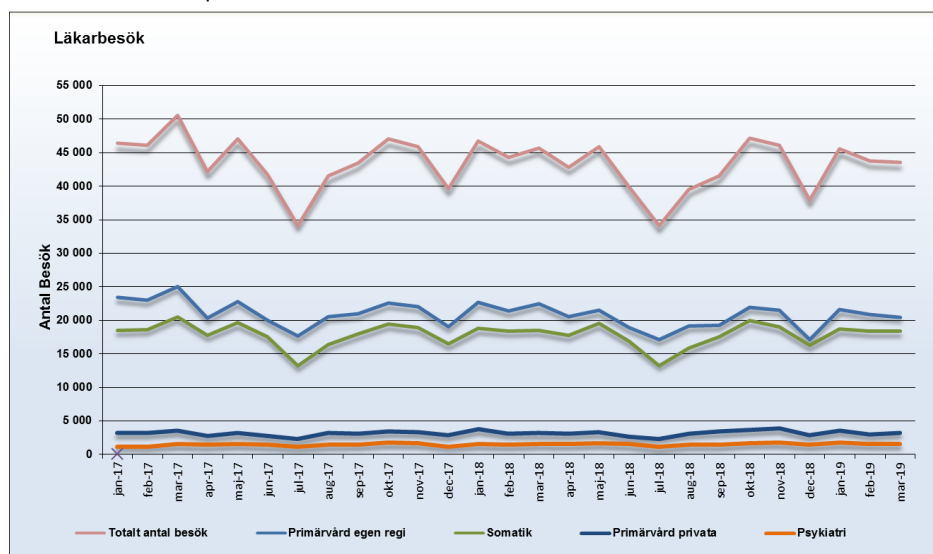


Produktion – Öppenvård

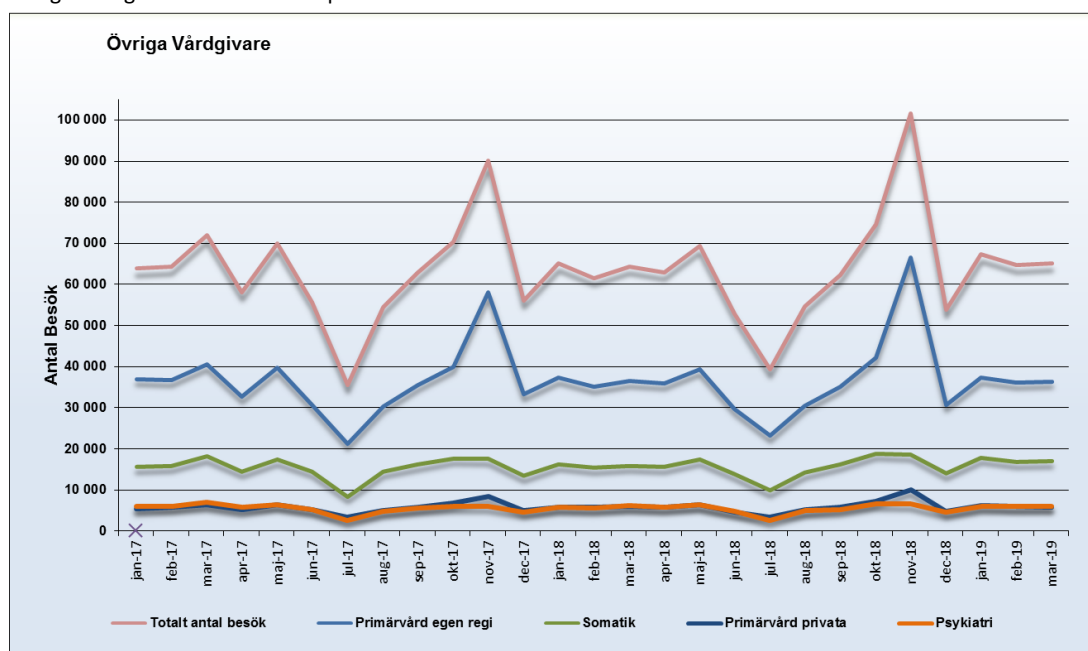
Besök	201903	201803	Förändring %	Antal distans besök 201903	Antal distans besök 201803	Distansbesök % av totalen 201903
Läkarbesök	132 739	136 558	-2,8%	275	239	0,21%
Primärvård NLL	62 905	66 464	-5,4%	5	5	0,01%
Primärvård privata	9 812	10 032	-2,2%	7	0	0,07%
Somatik	55 230	55 540	-0,6%	51	29	0,09%
Psykiatri	4 792	4 522	6,0%	212	205	4,42%
Övriga vårdgivarbesök	196 738	190 914	3,1%	398	184	0,20%
Primärvård NLL	109 296	108 424	0,8%	142	58	0,13%
Primärvård privata	18 197	17 674	3,0%	0	0	0,00%
Somatik	51 434	47 329	8,7%	162	71	0,31%
Psykiatri	17 811	17 487	1,9%	94	55	0,53%
Totalt Antal besök	329 477	327 472	0,6%	673	423	0,20%

Varav besök primärvård	200 210	202 594	-1,2%
Andel besök i primärvård av totalen	60,8%	61,9%	

Läkarbesök över tid per vårdform samt totalt



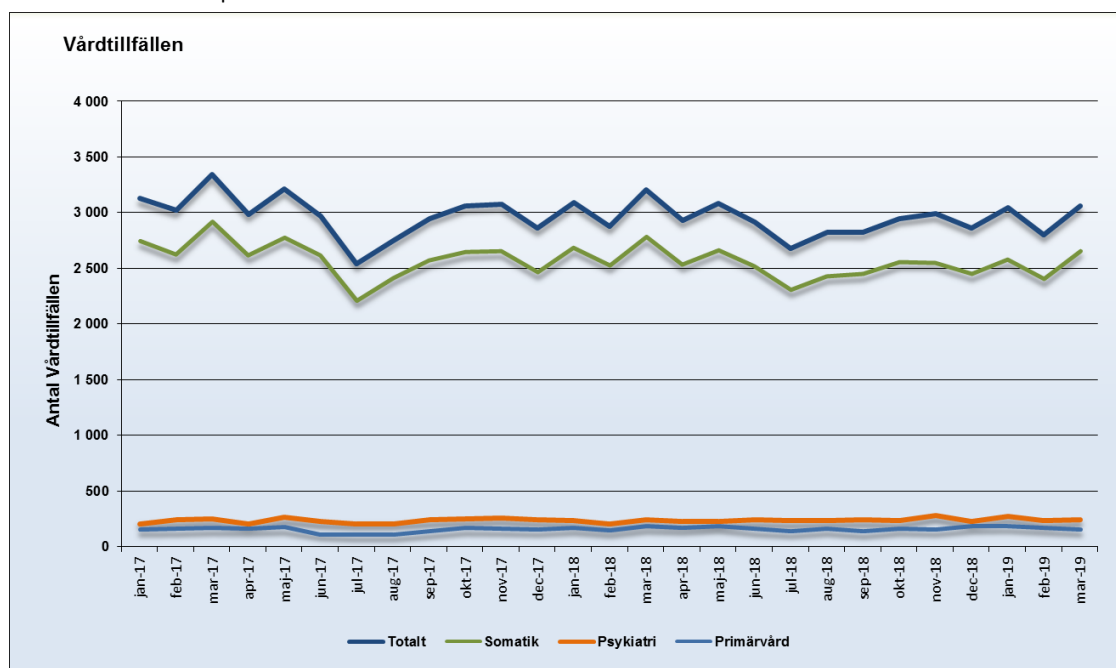
Övriga Vårdgivarebesök över tid per vårdform samt totalt



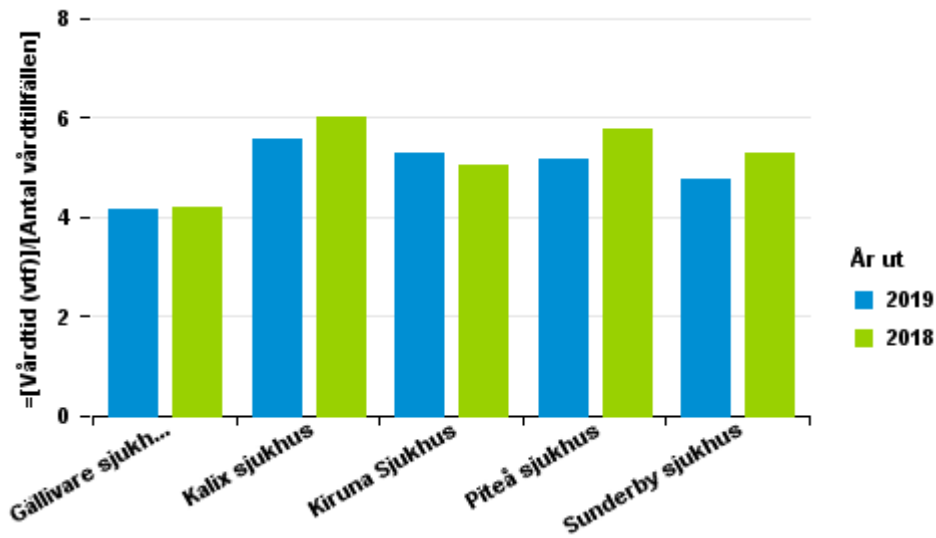
Produktion – Slutenvård

Vårdtillfällen	201903	201803	Förändring %
Totalt	8 902	9 172	-2,9%
Primärvård	513	495	3,6%
Somatik	7 646	8 000	-4,4%
Psykiatri	743	677	9,7%

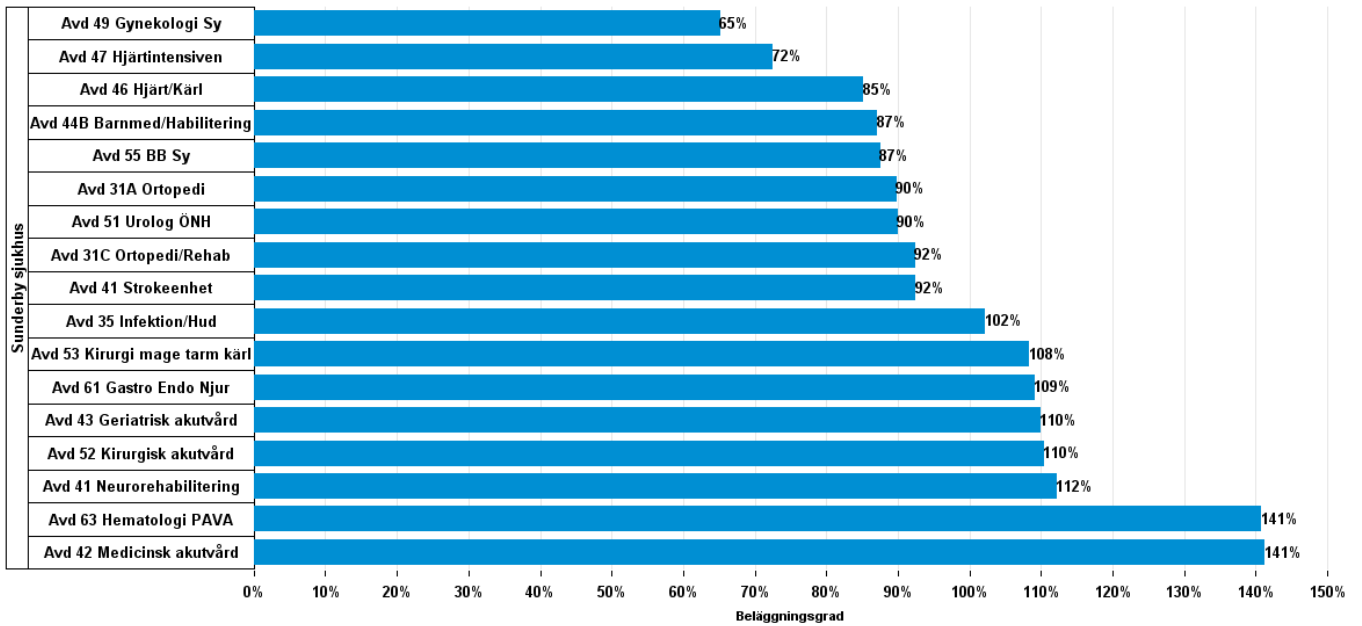
Vårdtillfällen över tid per vårdform samt totalt



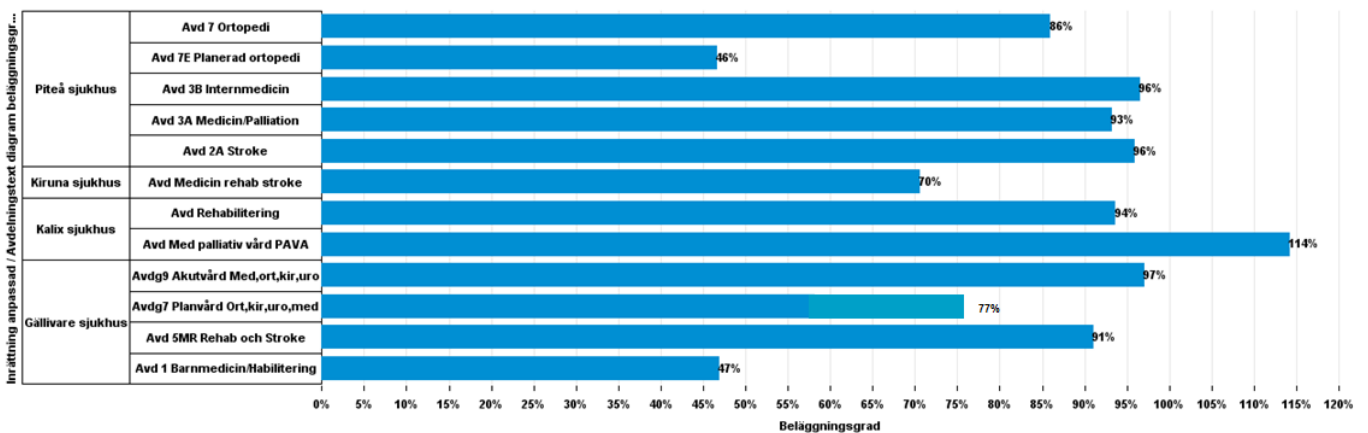
Medelvårdtid per sjukhus: per mars 2019



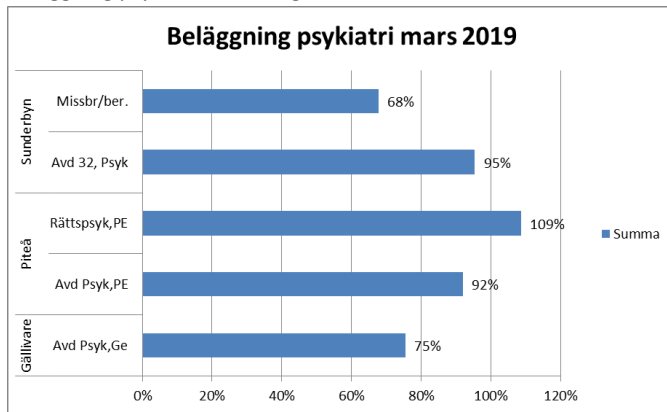
Beläggning: per avdelning Sunderby sjukhus mars 2019



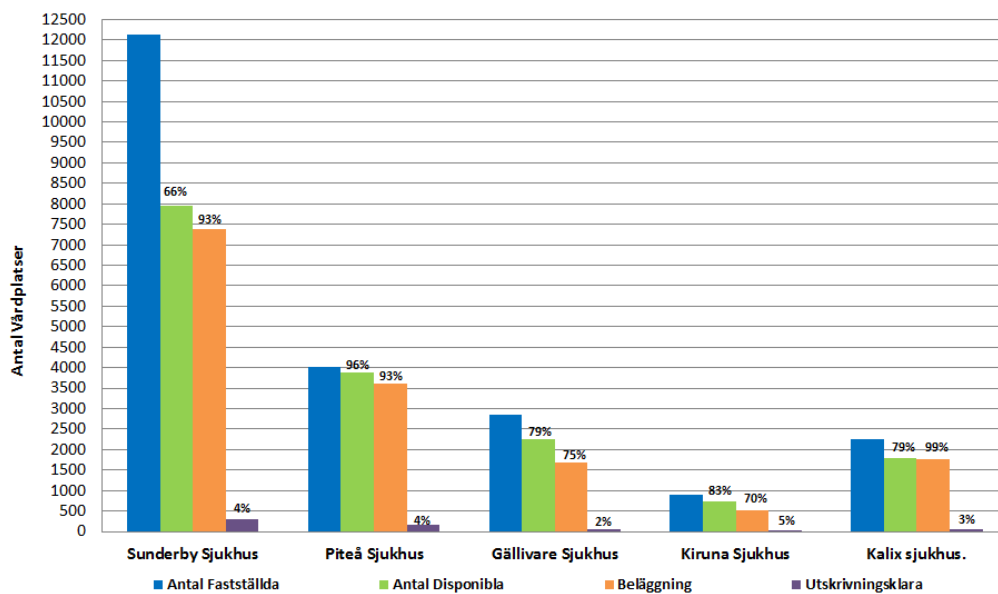
Beläggning: per avdelning. Piteå, Kiruna, Kalix och Gällivare sjukhus mars 2019



Beläggning psykiatri avdelningar mars 2019



Antal vårdplatser och beläggning. Avser mars månad 2019



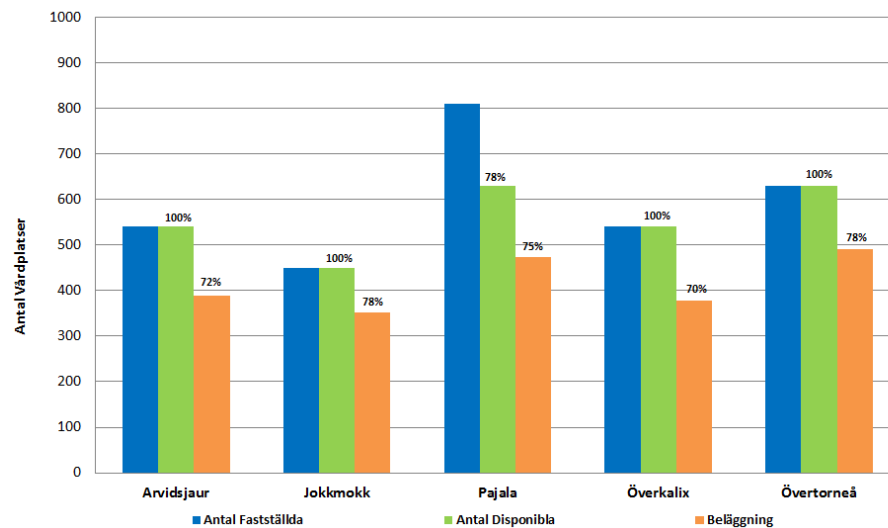
Antal fastställda vårdplatser är beslutat antal vårdplatser* dagar för redovisad period

Antal disponibla vårdplatser är "öppna/bemannade" platser*dagar redovisad för period

percent ovanför ■ disponibla avser disponibla i förhållande till fastställda
percent ovanför ■ beläggning avser beläggning (inkl utskrivningsklara) i förhållande till disponibla
percent ovanför ■ Utskrivningsklara avser utskrivningsklara i förhållande till disponibla

Antal vårdplatser och beläggning. Avser jan-mars 2019

Obs-avdelningar Hälsocentraler



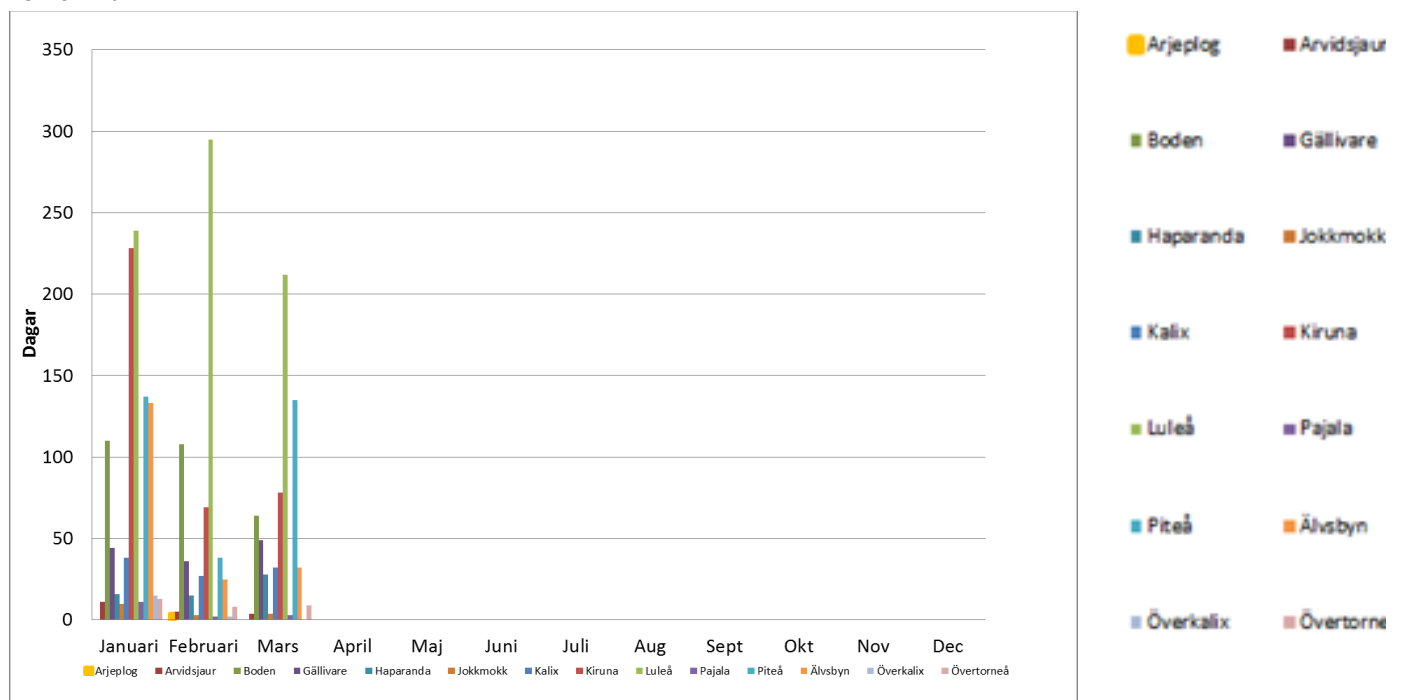
Antal fastställda vårdplatser är beslutat antal vårdplatser* dagar för redovisad period

Antal disponibla vårdplatser är "öppna/bemannade" platser*dagar redovisad för period

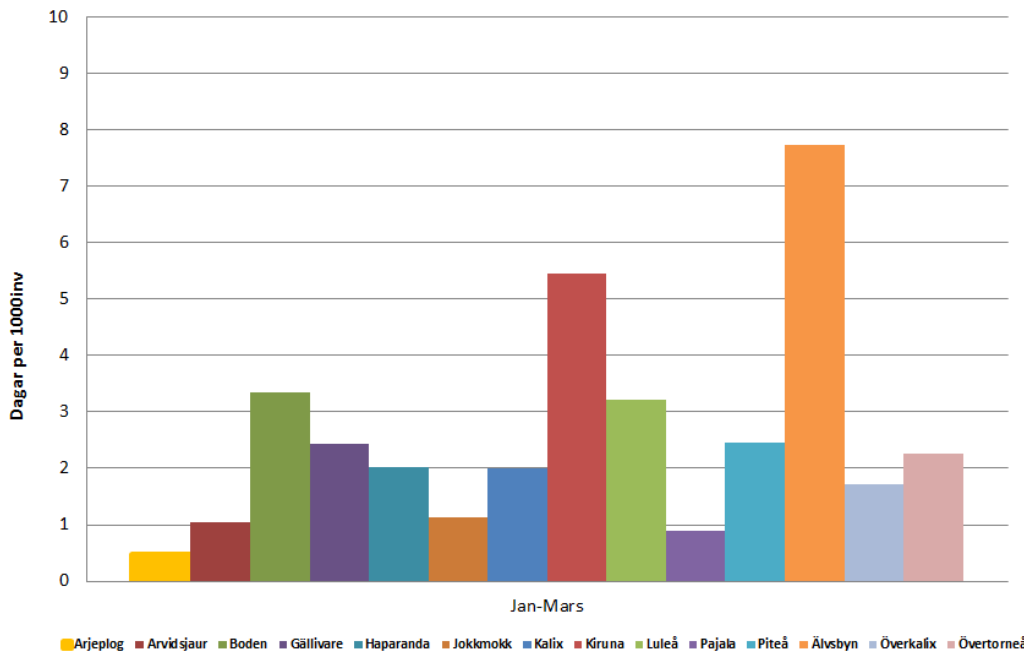
Utskrivningsklara patienter, dagar per månad Per sjukhus



Utskrivningsklara patienter, dagar per månad Per kommun



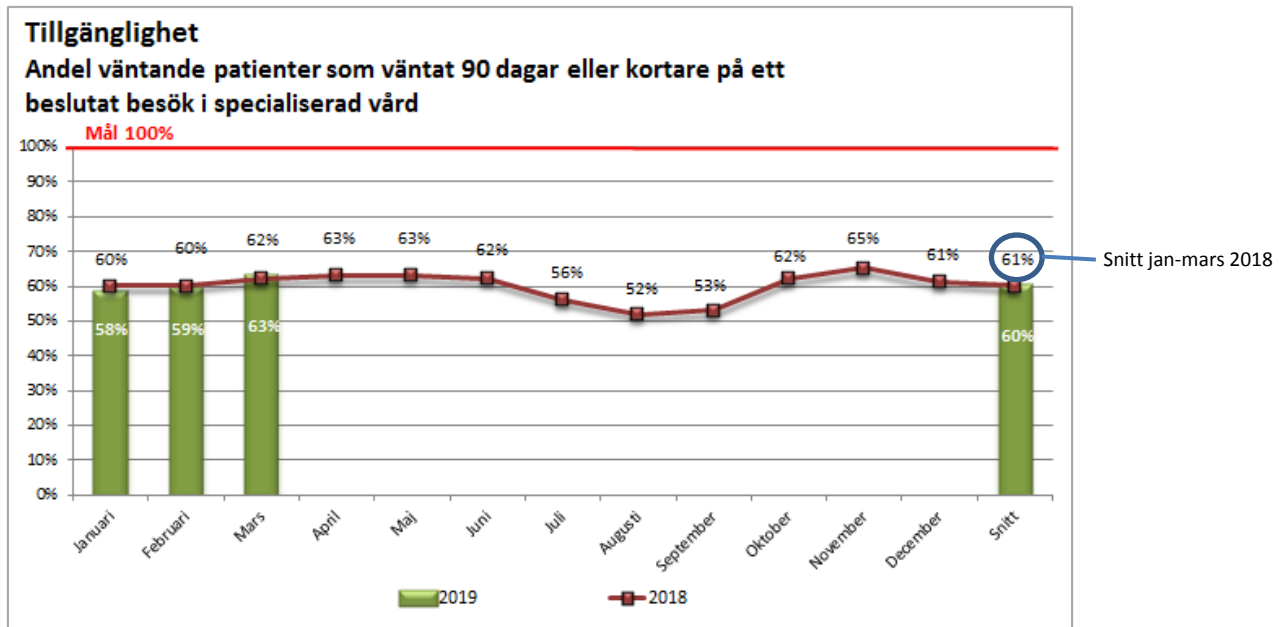
Utskrivningsklara per 1000 invånare. Jan-mars 2019



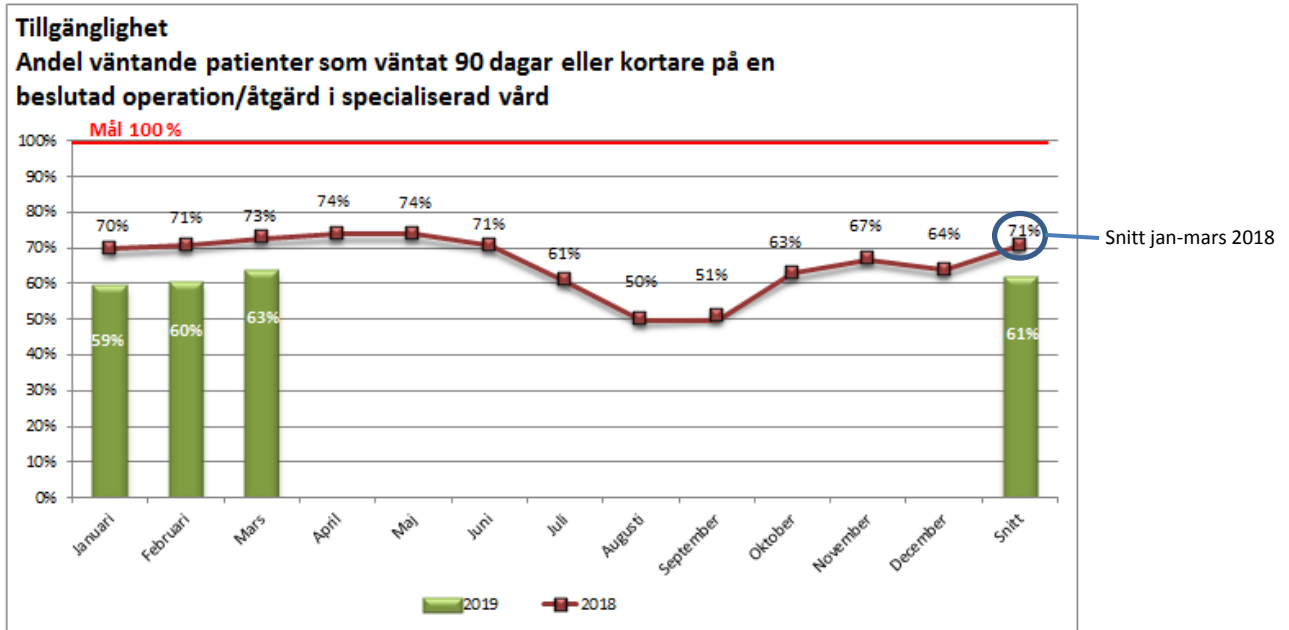
Kommun	Jan	Feb	Mars	Snitt
Arjeplog	0,00	1,43	0,00	0,48
Arvidsjaur	1,72	0,78	0,62	1,05
Boden	3,90	3,83	2,27	3,34
Gällivare	2,49	2,03	2,77	2,43
Haparanda	1,64	1,54	2,88	2,02
Jokkmokk	1,99	0,60	0,80	1,13
Kalix	2,36	1,67	1,98	2,01
Kiruna	9,91	3,00	3,39	5,44
Luleå	3,09	3,82	2,74	3,21
Pajala	1,82	0,33	0,50	0,88
Piteå	3,26	0,90	3,21	2,46
Älvsbyn	16,15	3,04	3,89	7,72
Övertorneå	4,53	0,60	0,00	1,72
Norrbotten	2,94	1,81	2,04	2,27

Tillgänglighet

Andel väntande patienter som väntat 90 dagar eller kortare på ett beslutat besök i specialiserad vård

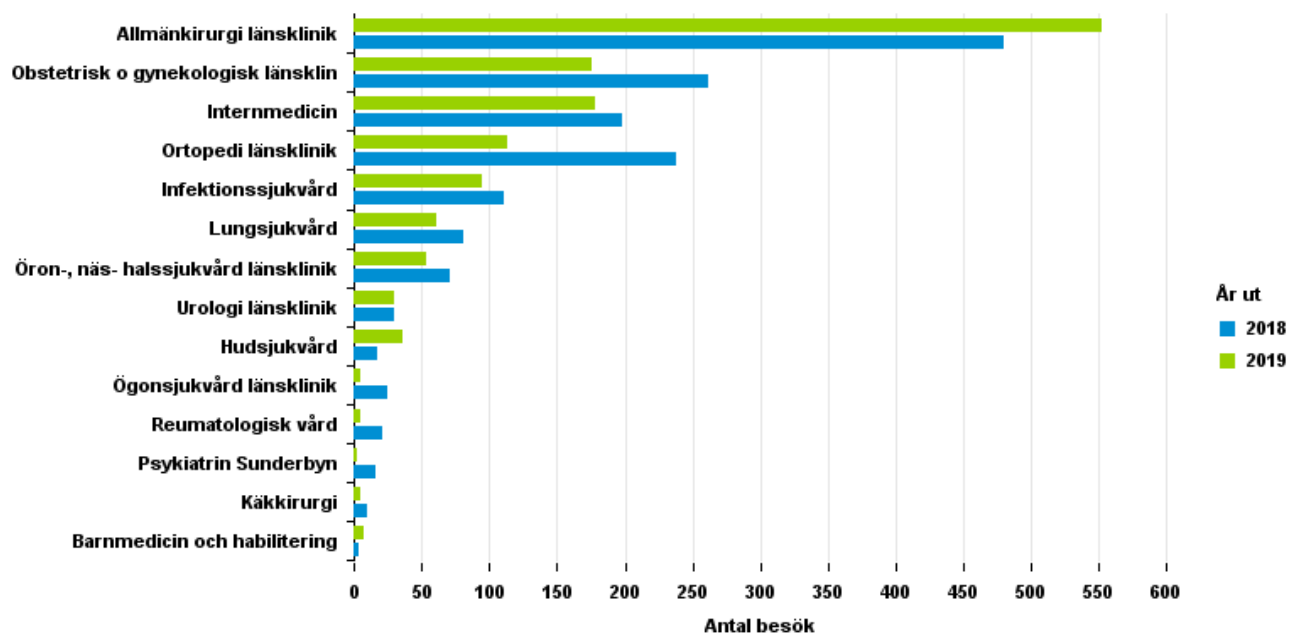


Andel väntande patienter som väntat 90 dagar eller kortare på en beslutad operation/åtgärd i specialiserad vård



Registrerade besök patienthotellet per klinik

Avser registrerade besök per dag där patienter har fått en eller flera medicinska åtgärder av patienthotellets personal Jmf per 201903 och 201803



Beläggning – Patienthotellet
Andel uthyrda rum

