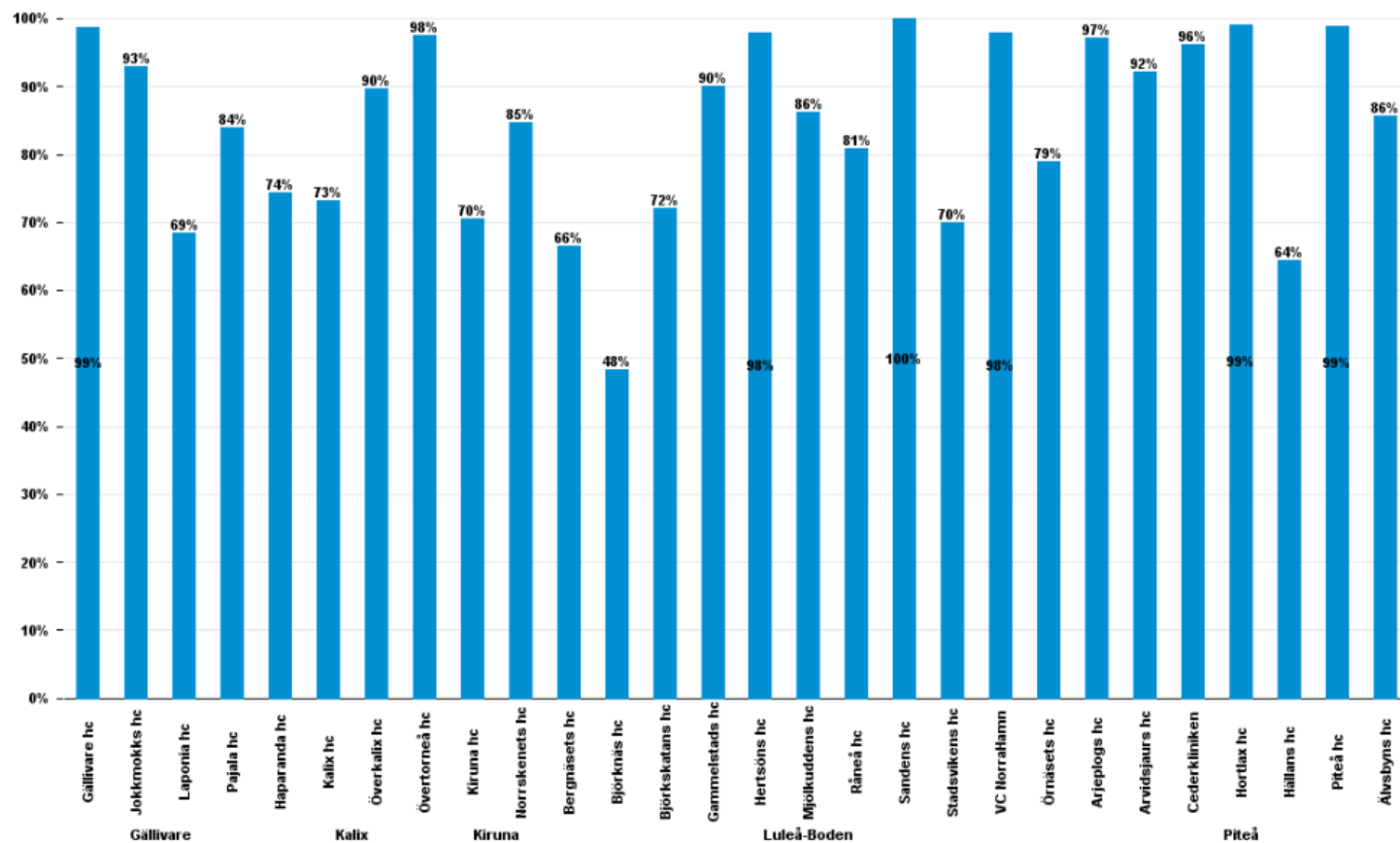


Produktion och tillgänglighet Region Norrbotten 2020-02

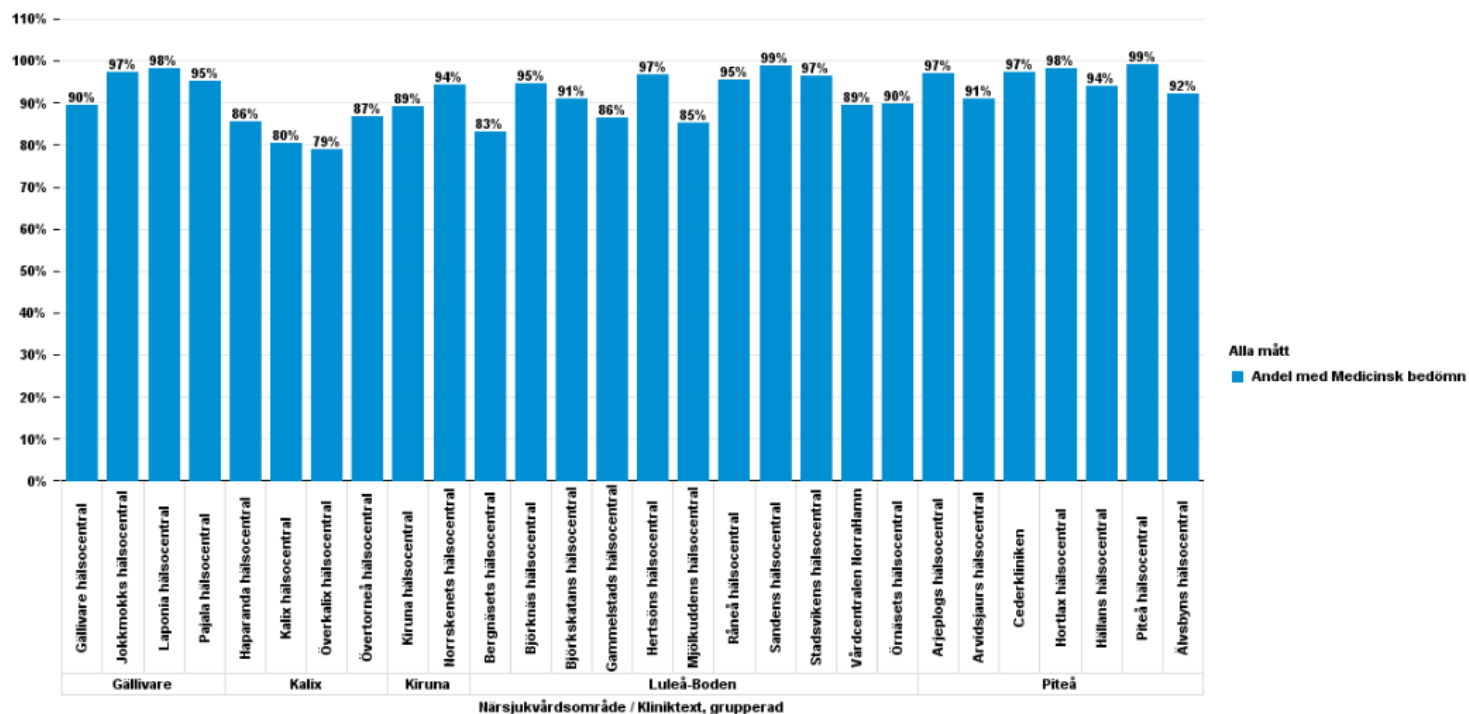
Tillgänglighet

Figur 1 Telefontillgänglighet per hälsocentral



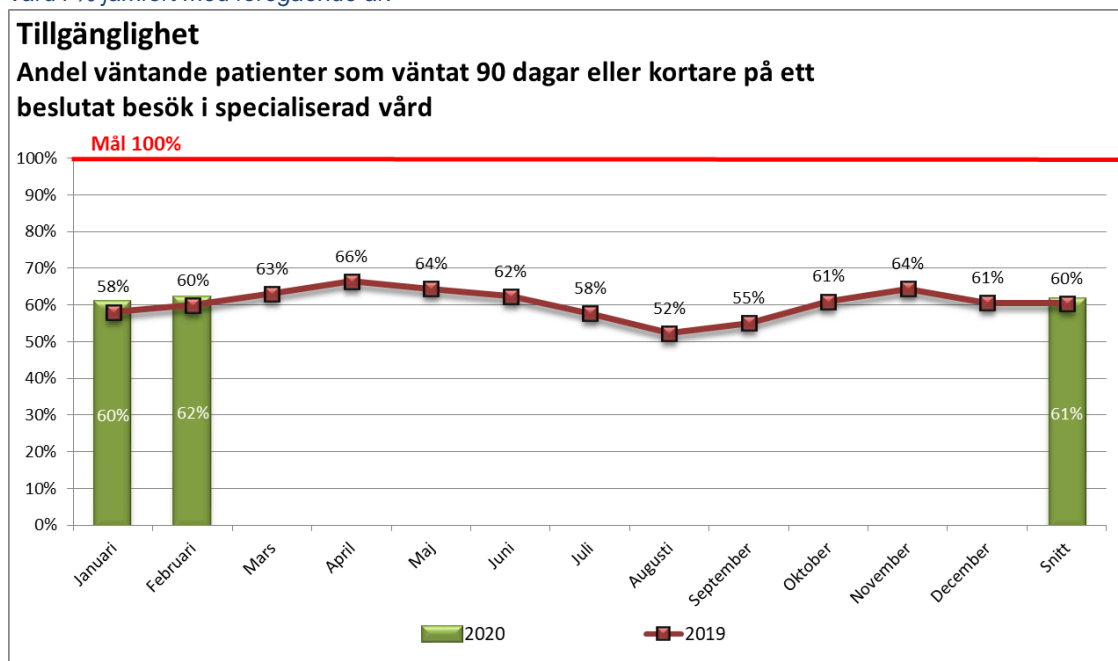
Telefontillgängligheten i primärvård (0:an i vårdgarantin) uppgår till 80,6 procent i snitt per februari. Föregående år uppgick telefontillgängligheten i primärvården till 89,4 procent. De hälsocentraler som har minskat telefontillgängligheten med över 20 procent är Laponia hc, Hällans hc, Råneå hc, Stadsviken hc samt Björknäs hc.

Figur 2 Andel vårdkontakter med medicinsk bedömning inom 3 dagar per hälsocentral



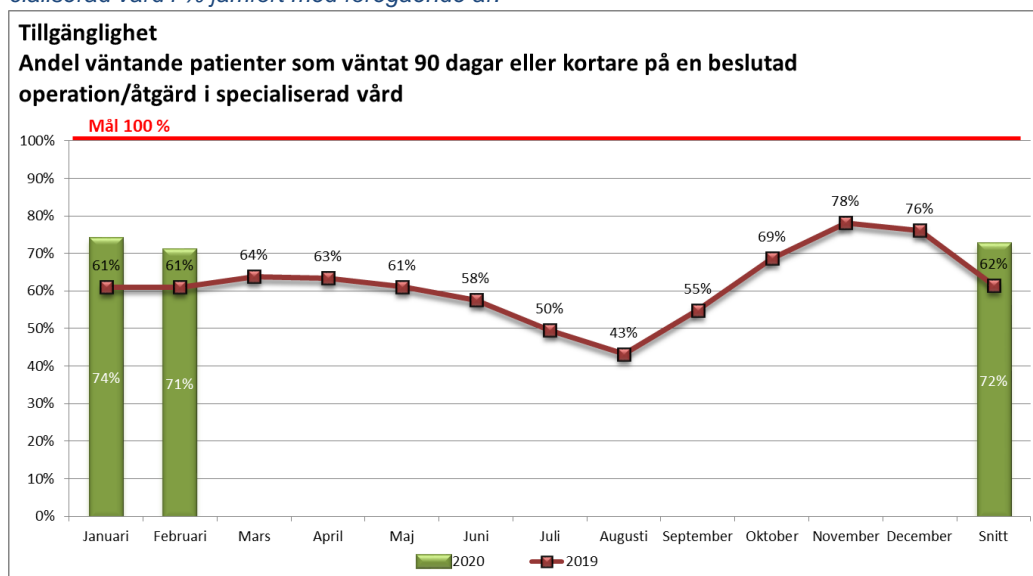
Andel vårdkontakter som skett inom 3 dagar i primärvård (3:an i vårdgarantin) ligger på 92 procent. Samma period föregående år låg andel vårdkontakter som skett inom 3 dagar i primärvården på 89 procent.

Figur 3 Andel väntande patienter som väntat 90 dagar eller kortare på ett beslutat besök i specialiserad vård i % jämfört med föregående år.



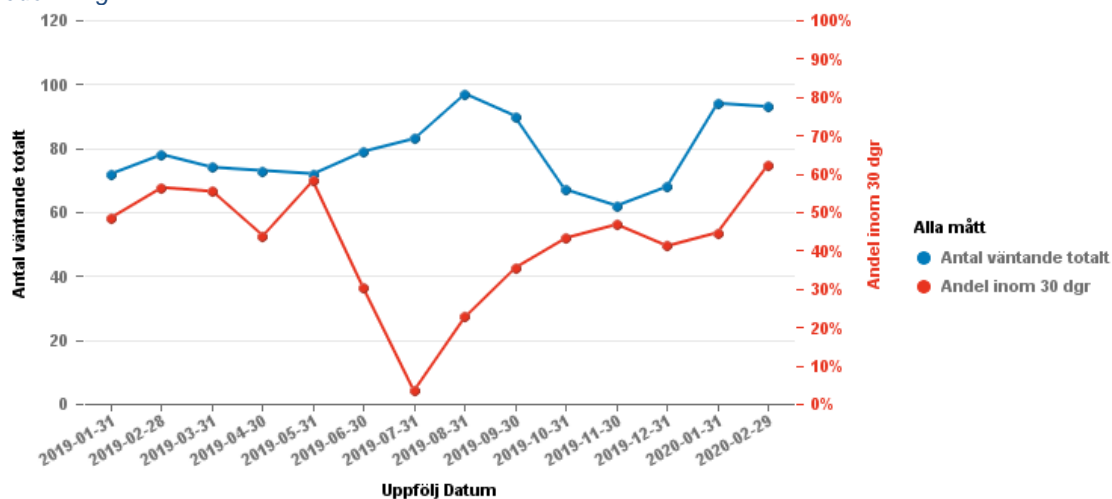
Andelen väntande patienter som väntat 90 dagar eller kortare på ett beslutat besök ligger per februari på 62 procent jämfört med 60 procent samma månad föregående år. Målet är 100 procent.

Figur 4 Andel väntande patienter som väntat 90 dagar eller kortare på en beslutad operation/åtgärd i specialiserad vård i % jämfört med föregående år.



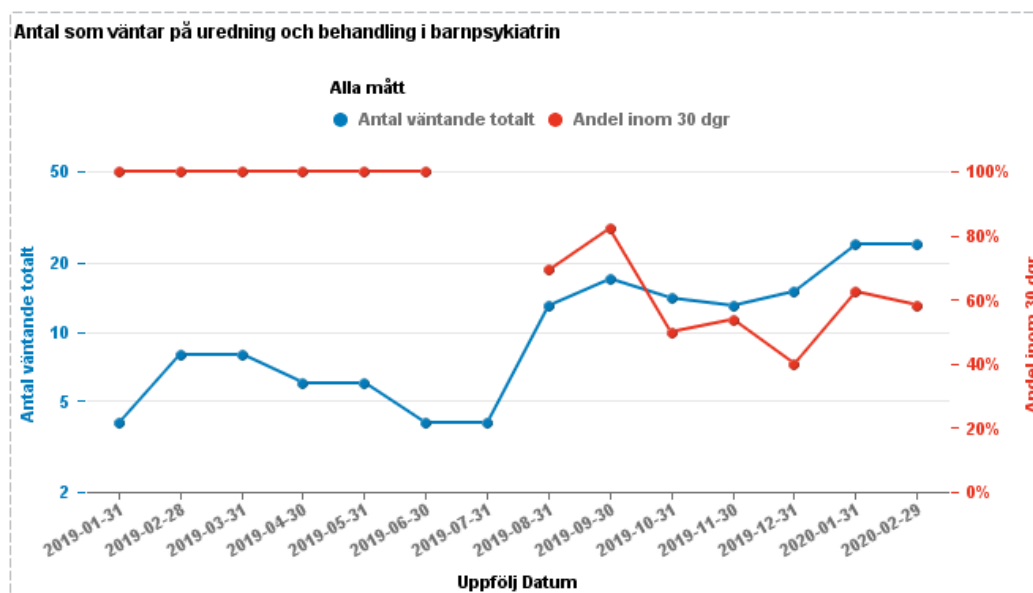
Andelen väntande patienter som väntat 90 dagar eller kortare på operation/åtgärd ligger per februari på 71 procent jämfört med 61 procent samma månad föregående år. Målet är 100 procent.

Figur 5 Andel på väntelistan BUP som väntat kortare än 30 dagar och totalt antal väntande på en första bedömning.



Andel på väntelistan inom barn- och ungdomspsykiatrin som väntat kortare än 30 dagar på en första bedömning ligger per februari på 62 procent jämfört med 56 procent samma månad föregående år.

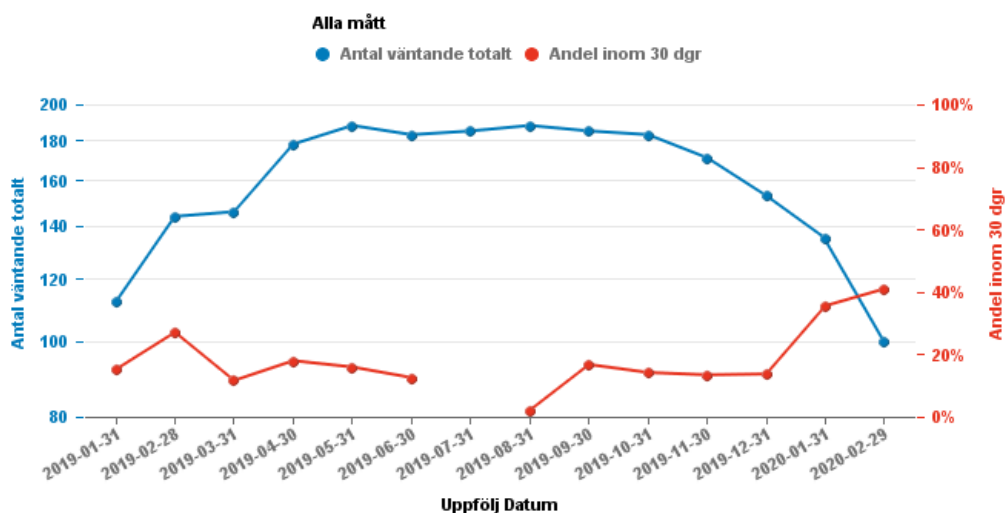
Figur 6 Andel på väntelistan BUP som väntat kortare än 30 dagar och totalt antal väntande på start på behandling



Andel på väntelistan inom barn- och ungdomspsykiatrin som väntat på start på behandling som väntat kortare än 30 dagar ligger per februari på 54 procent jämfört med 100 procent samma månad föregående år.

Figur 7 Andel på väntelistan BUP som väntat kortare än 30 dagar och totalt antal väntande på start på utredning

Antal som väntar på uredning och behandling i barnpsykiatri



Andel på väntelistan inom barn- och ungdomspsykiatri som väntat på start på utredning som väntat kortare än 30 dagar ligger per februari på 48 procent jämfört med 27 procent samma månad föregående år.

Produktion

Figur 8 Totala antalet läkarbesök & övriga vårdgivarbesök nuvarande månad jämfört med föregående år samma period. Antal distansbesök % av totalen nuvarande månad.

Besök	202002	201902	Förändring %	Antal distansbesök 202002	Antal distansbesök 201902	Distans besök % av totalen 202002
Läkarbesök	85 678	89 481	-4,3%	8129	5773	9,5%
Primärvård NLL	39 398	42 683	-7,7%	3 139	2 307	8,0%
Primärvård privata	6 967	6 600	5,6%	984	118	14,1%
Somatik	36 003	36 965	-2,6%	3 596	2 938	10,0%
Psykiatri	3 310	3 233	2,4%	410	410	12,4%
Övriga vårdgivarbesök	125 896	131 880	-4,5%	7 297	6 436	5,8%
Primärvård NLL	70 415	73 161	-3,8%	1 865	1 590	2,6%
Primärvård privat	10 751	12 289	-12,5%	290	147	2,7%
Somatik	32 993	34 589	-4,6%	3 619	3 151	11,0%
Psykiatri	11 737	11 841	-0,9%	1 523	1 548	13,0%
Totalt Antal besök	211 826	221 475	-4,4%	15426	12209	7,3%

Varav besök i primärvård	127 531	134 733	-5,3%
Andel besök i primärvård av	60,2%	60,8%	

Vårdtillfällen	202002	201902	Förändring %
Totalt	5777	5829	-0,9%
Primärvård	217	357	-39,2%
Somatik	5049	4972	1,5%
Psykiatri	511	500	2,2%

Definition för distansbesök: Vårdkontakt i öppen vård där hälso-och sjukvårdspersonal är rumsligt åtskilda till exempel via telefon, videolänk, e-post, fysiska brev eller chatt som ersätter ett besök.

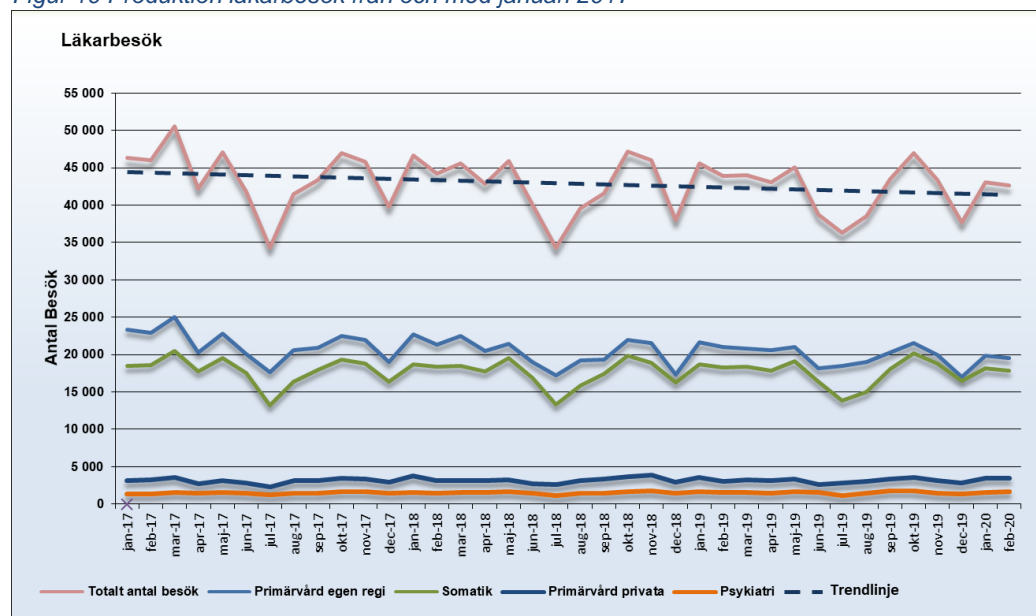
Totala antalet besök har minskat med 4,4 procent jämfört med samma månad föregående år. Det är både läkarbesök och övriga vårdgivarbesök som minskat.

Figur 9 Läkarbesök per besökstyp nuvarande period jämfört med föregående år, förändring i %.

Besök per besökstyp	202002	201902	Förändring %
Läkarbesök	85 678	89 481	-4,3%
Primärvård NLL	39 398	42 683	-7,7%
Akuta nybesök	16 824	16 918	-0,6%
Planerat nybesök	10 693	13 639	-21,6%
Återbesök	11 881	12 126	-2,0%
Primärvård privat	6 967	6 600	5,6%
Akuta nybesök	1 783	2 070	-13,9%
Planerat nybesök	3 108	2 347	32,4%
Återbesök	2 076	2 183	-4,9%
Somatik	36 003	36 965	-2,6%
Akut nybesök	11 910	11 895	0,1%
Planerat nybesök	8 150	8 770	-7,1%
Återbesök	15 943	16 300	-2,2%
Psykiatri	3 310	3 233	2,4%
Akut nybesök	684	607	12,7%
Planerat nybesök	293	243	20,6%
Återbesök	2 333	2 383	-2,1%

Totala antalet läkarbesök har minskat med 4,3 procent jämfört med samma månad föregående år. Den största minskningen finns i regionens primärvård (-7,7 procent) och avser främst planerade nybesök. Psykiatri och privat primärvård har ökat antalet läkarbesök jämfört med samma månad föregående år.

Figur 10 Produktion läkarbesök från och med januari 2017



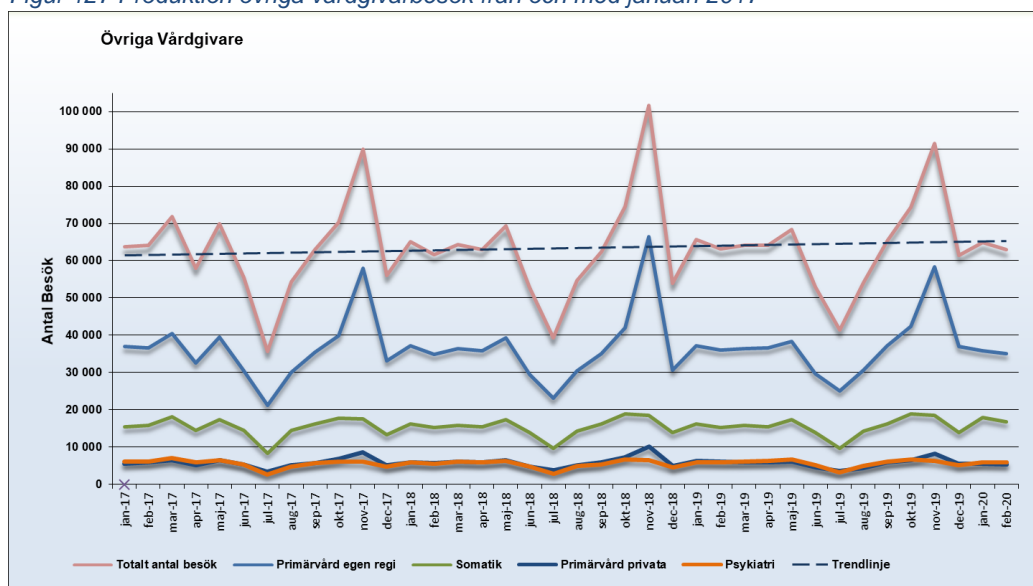
Totala antalet läkarbesök visar på en nedåtgående trend jämfört med januari 2017.

Figur 11 Övriga vårdgivarbesök per besökstyp nuvarande period jämfört med föregående år, förändring i %.

Besök per besökstyp	202002	201902	Förändring %
Övriga vårdgivarbesök	125 896	131 880	-4,5%
Primärvård NLL	70 415	73 161	-3,8%
Akuta nybesök	10 426	10 571	-1,4%
Planerat nybesök	15 612	17 980	-13,2%
Återbesök	44 377	44 610	-0,5%
Primärvård privat	10 751	12 289	-12,5%
Akuta nybesök	1 282	1 652	-22,4%
Planerat nybesök	3 706	3 776	-1,9%
Återbesök	5 763	6 861	-16,0%
Somatik	32 993	34 589	-4,6%
Akut nybesök	2 390	2 021	18,3%
Planerat nybesök	5 476	6 163	-11,1%
Återbesök	25 127	26 405	-4,8%
Psykiatri	11 737	11 841	-0,9%
Akut nybesök	128	195	-34,4%
Planerat nybesök	239	275	-13,1%
Återbesök	11 370	11 371	0,0%

Antalet övriga vårdgivarbesök har minskat med 4,5 procent jämfört med samma period föregående år. Somatiken har minskat med 4,6 procent varav planerade nybesök står för den största minskningen, medan akuta nybesök ökat. Inom primärvården och psykiatrin har både akuta och planerade nybesök minskat.

Figur 127 Produktion övriga vårdgivarbesök från och med januari 2017



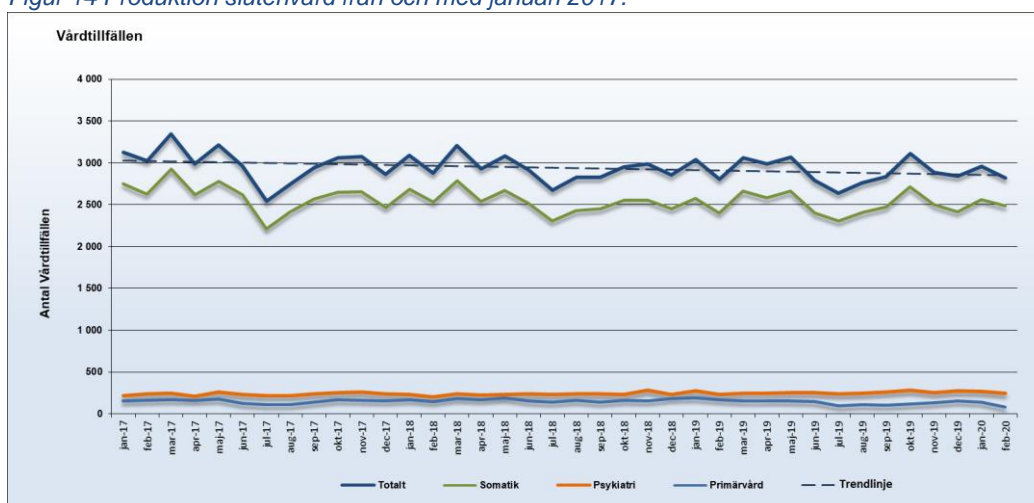
Totalt antal besök till övriga vårdgivare visar på en stigande trend jämfört med januari 2017. Läkarbesöken har under samma period minskat med ungefärligen samma antal.

Figur 13 Produktion i slutenvård nuvarande år jämfört med samma period föregående år, uppdelat på primärvård, somatik och psykiatri.

Vårdtillfällen	202002	201902	Förändring %
Totalt	5777	5829	-0,9%
Primärvård	217	357	-39,2%
Somatik	5049	4972	1,5%
Psykiatri	511	500	2,2%

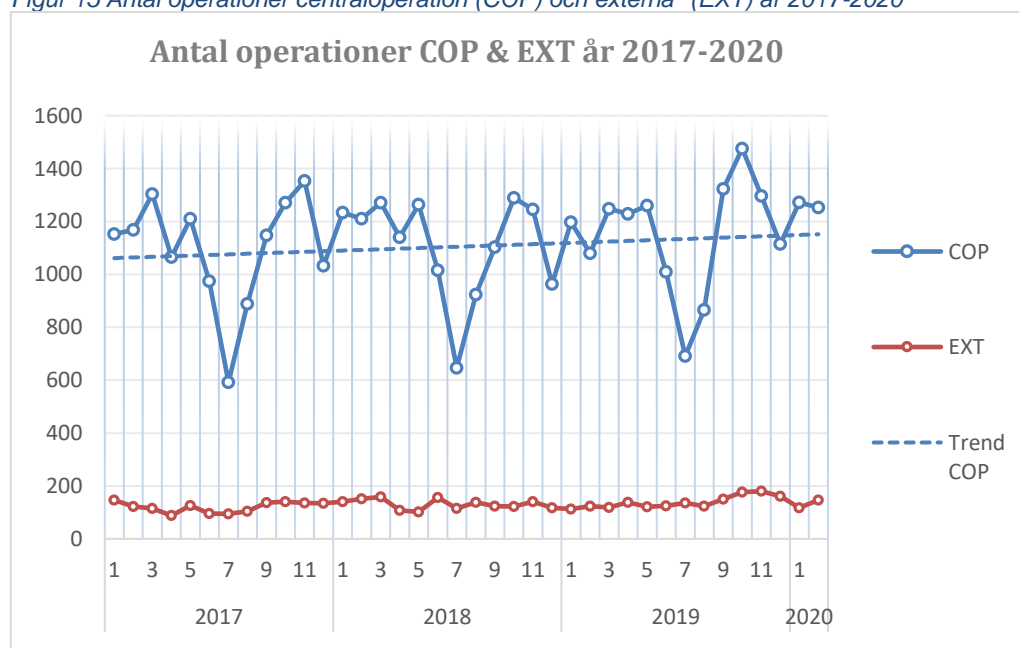
Under februari 2020 har antalet vårdtillfällen i slutenvård varit 52 st färre jämfört med samma månad föregående år. Antal vårdtillfällen har totalt sett minskat med 0,9 procent, där primärvården står för hela minskningen medan somatik och psykiatri ökat antalet vårdtillfällen något.

Figur 14 Produktion slutenvård från och med januari 2017.



Antalet vårdtillfällen visar på en nedåtgående trend jämfört med januari 2017.

Figur 15 Antal operationer centraloperation (COP) och externa* (EXT) år 2017-2020



* Externa operationer är typingrepp som utförs av operationspersonal utanför lokalerna för centraloperation.

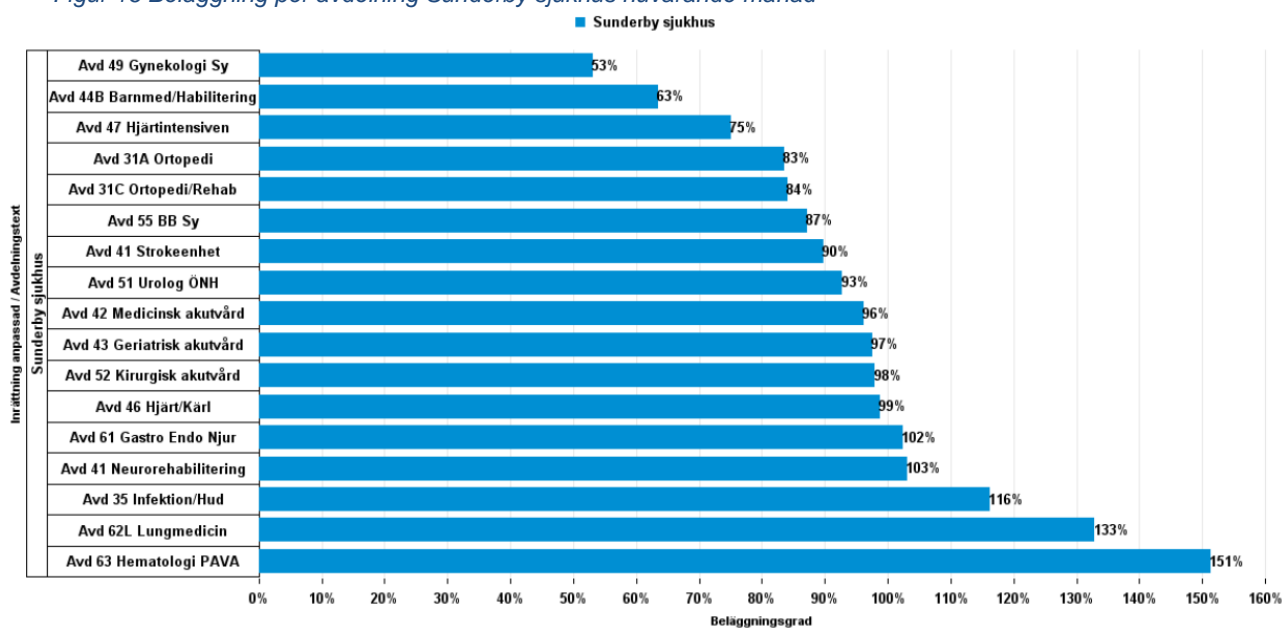
Antalet genomförda operationer vid operationsenheterna i länet är 13 procent (326 st) fler än samma månad ifjol.

Tabell 1 Antal ack. centraloperationer samt ack. externa operationer utförda under nuvarande månad jämfört med två år bakåt samma period.

	2020		2019		2018	
	COP	EXT	COP	EXT	COP	EXT
Sunderbyn	1460	166	1318	118	1413	119
Piteå	610	126	558	94	589	139
Gällivare	455	22	401	24	442	34
Totalt	2525	314	2277	236	2444	292

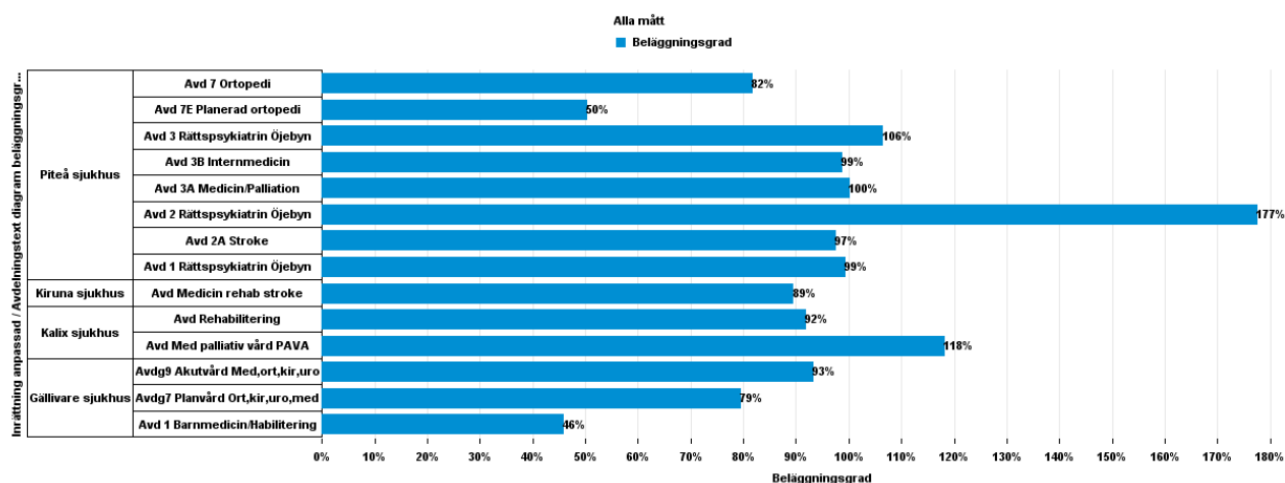
Beläggning

Figur 16 Beläggning per avdelning Sunderby sjukhus nuvarande månad

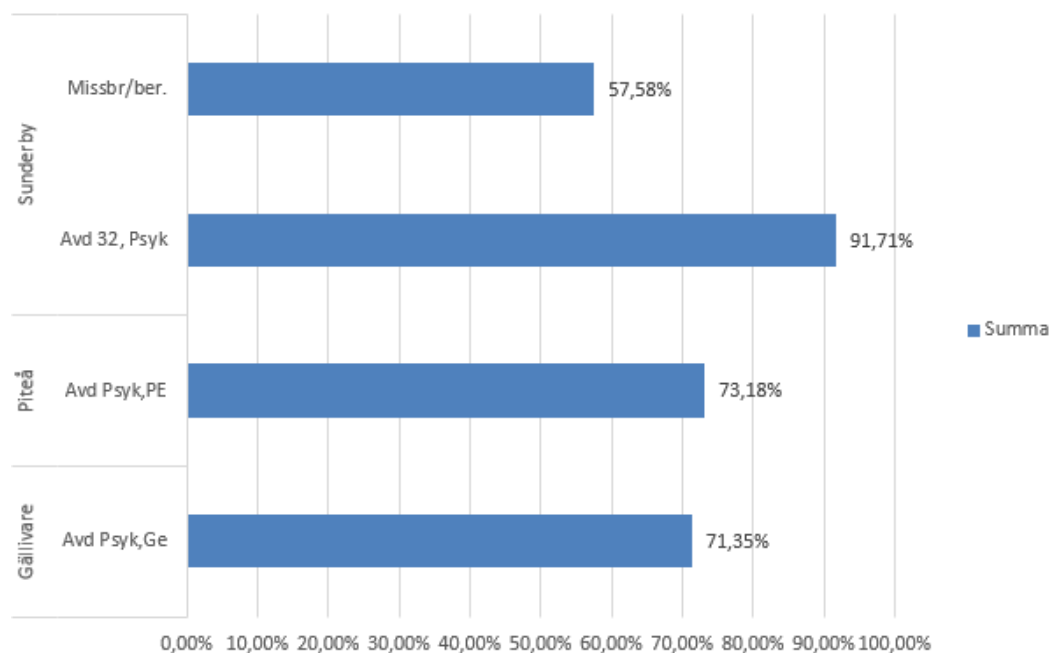


Sunderby sjukhus beläggning ligger totalt 1 procent lägre jämfört med februari föregående år, den största minskningen är på avdelning 42 Medicinsk akutvård.

Figur 17 Beläggning per avdelning, Piteå, Gällivare, Kiruna och Kalix nuvarande månad

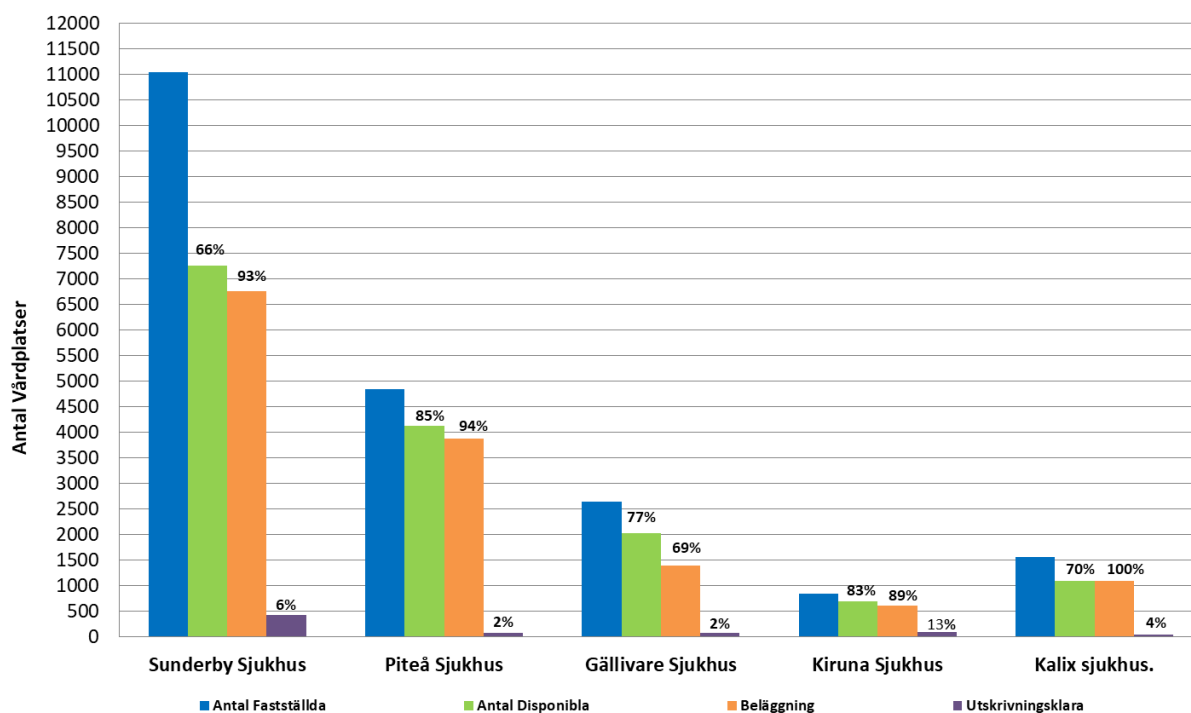


Beläggning på Gällivare sjukhus har minskat jämfört med samma period föregående år, alla avdelningar har en minskad beläggning i februari, med undantag av avdelning 7 Planerad vård ortopedi, kirurgi, urologi och medicin samt avdelning 1 Barnmedicin/Habilitering som har ökat något. Beläggningen på Piteå sjukhus har totalt minskat jämfört med samma period föregående år där minskningen ligger på avdelning 7E Planerad ortopedi. Beläggning på Kalix sjukhus ligger på samma nivå jämfört med samma period föregående år. Beläggning på Kiruna sjukhus har minskat, där minskningen gäller avdelning medicin rehab och stroke.

Figur 18 Beläggning per avdelning inom psykiatri nuvarande månad
Beläggning av psykiatri feb 2020

Beläggningen per avdelning inom psykiatrin per februari har ökat på alla sjukhus jämfört med samma period föregående år med undantag från missbruks- och beroendevård på Sunderby sjukhus som minskat något.

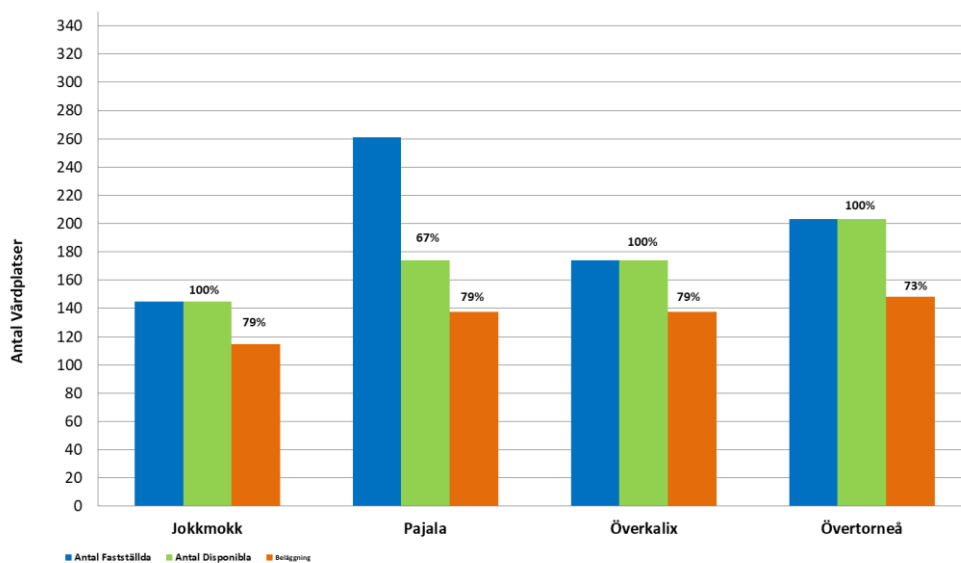
Figur 19 Sammantagen beläggning per sjukhus samt disponibla och utskrivningsklara per sjukhus nuvarande månad



Beläggningen i februari på vårdavdelningarna i Sunderbyn är 93 procent på de 66 procent av fastställda vårdplatser som är disponibla. På Kalix sjukhus är beläggningen 100 procent på de 70 procent av fastställda vårdplatser som är disponibla. På Piteå sjukhus är beläggningen 94 procent på de 85 procent av fastställda vårdplatser som är disponibla. På Gällivare sjukhus är beläggningen 69 procent på de 77 procent av fastställda vårdplatser som är disponibla. På Kiruna sjukhus är beläggningen 89 procent på de 83 procent av fastställda vårdplatser som är disponibla.

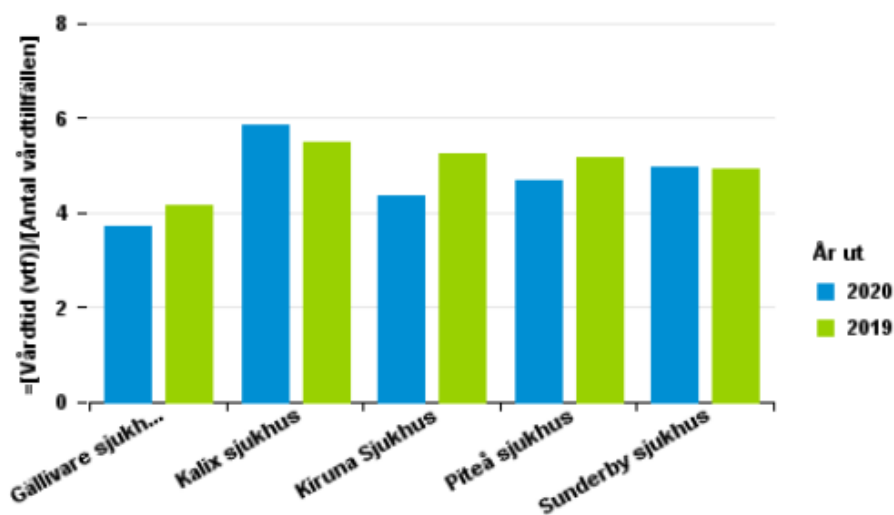
Antal utskrivningsklara dagar ligger i Sunderbyn på 6 procent, 2 procent i Piteå, 2 procent i Gällivare, 13 procent i Kiruna och Kalix ligger antalet utskrivningsklara dagar på 4 procent.

Figur 20 Sammantagen beläggning på OBS-avdelningar på hälsocentraler samt disponibla nuvarande månad



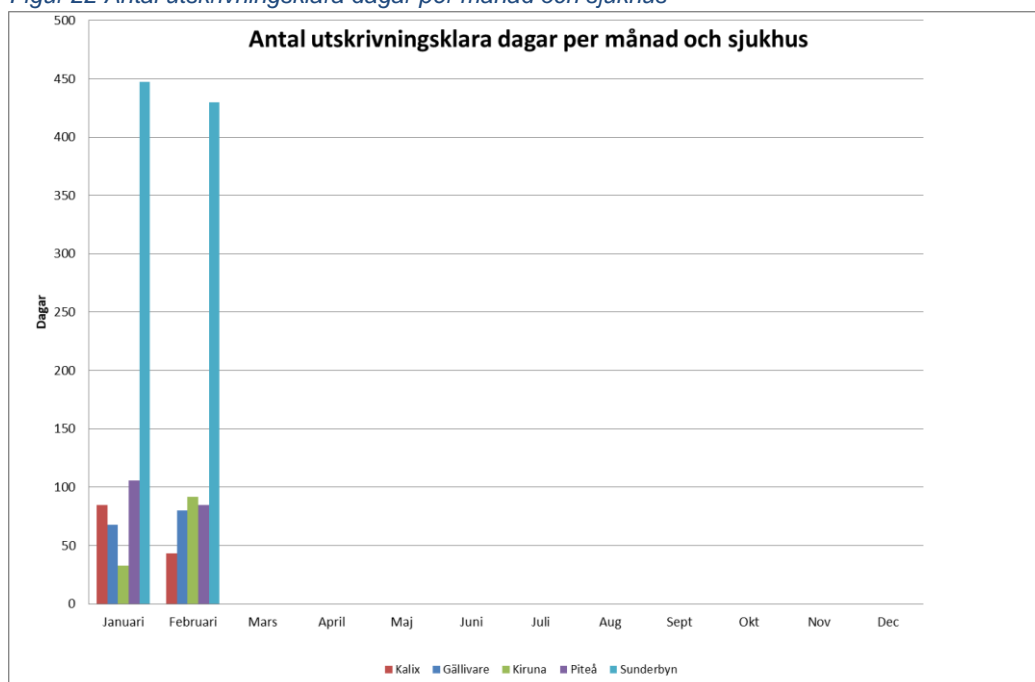
På OBS-avdelningar på hälsocentraler per februari ligger beläggningen på i Jokkmokk 79 procent, Pajala 79 procent, Överkalix 79 procent och 73 procent i Övertorneå. Antal disponibla vårdplatser uppgick till 100 procent i Jokkmokk, 67 procent i Pajala, 100 procent i Överkalix och 100 procent i Övertorneå. Arvidsjaur's OBS-avdelningar är stängda på grund av personalbrist.

Figur 21 Medelvårdtid nuvarande år jämfört med föregående år per sjukhus



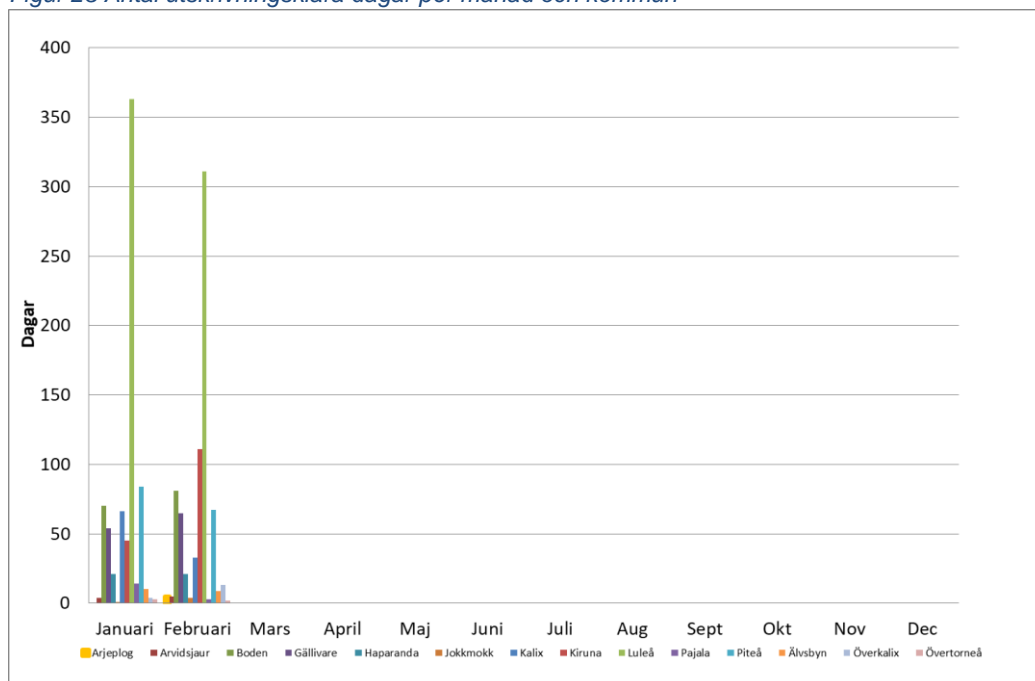
Medelvårdtiden har minskat från 4,9 till 4,8 dagar jämfört med föregående år.

Figur 22 Antal utskrivningsklara dagar per månad och sjukhus

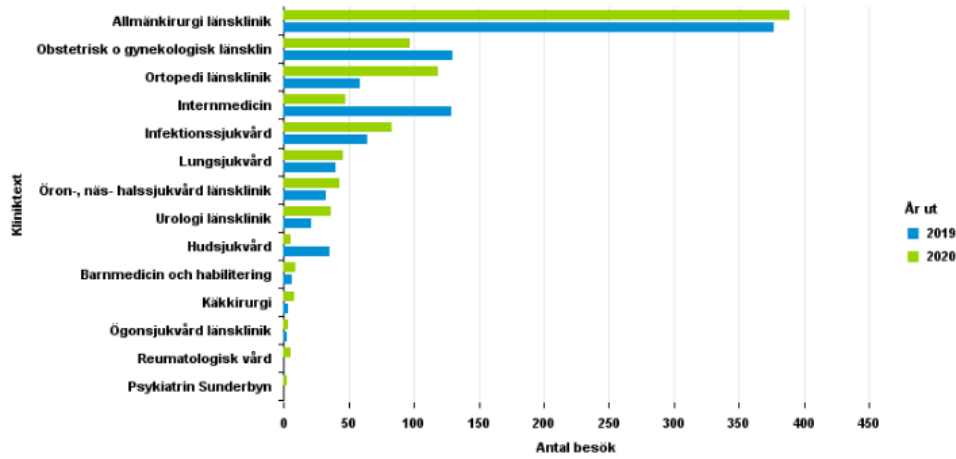


Antalet utskrivningsklara dagar har ökat med 14 procent jämfört med samma period föregående år. Ökningarna är på samtliga sjukhus där den största procentuella ökningen är på Gällivare sjukhus från 43 utskrivningsklara dagar till 80 utskrivningsdagar. Januari-februari har utskrivningsklara dagar minskat med 8 procent jämfört med föregående år.

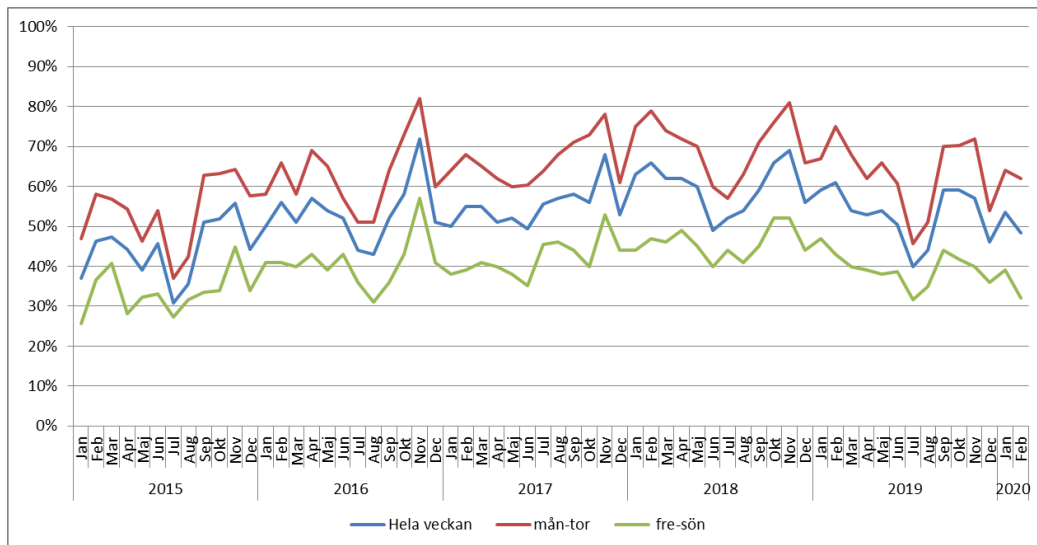
Figur 23 Antal utskrivningsklara dagar per månad och kommun



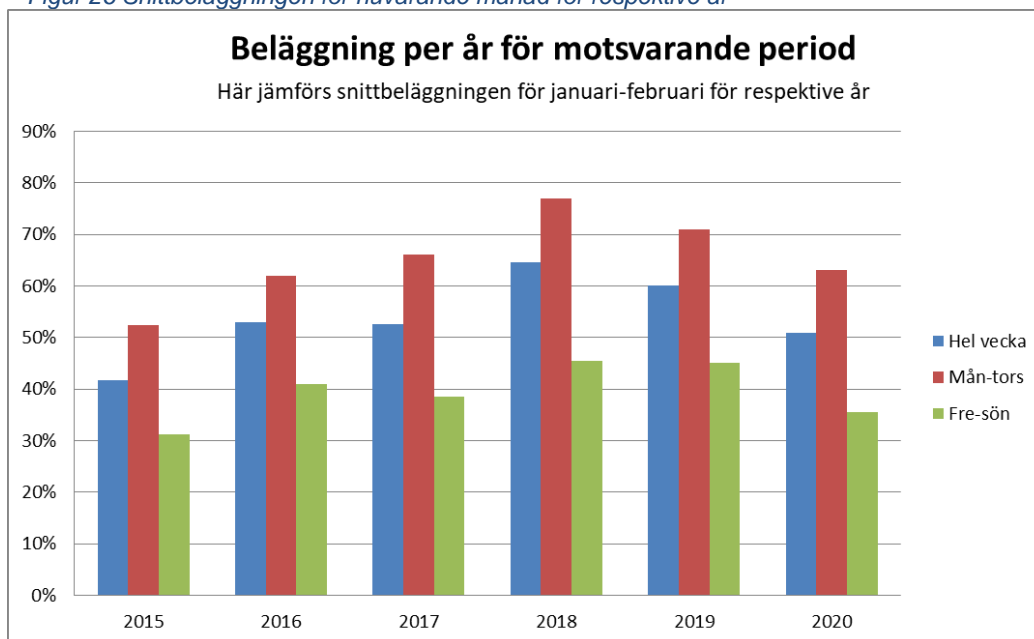
Figur 24 Registrerade besök patienthotellet per klinik, Avser registrerade besök per dag där patienter har fått en eller flera medicinska åtgärder av patienthotellets personaljämförelse med nuvarande månad och samma period föregående år.



Figur 25 Beläggning patienthotellet 2015-2020, Andel uthyrda rum.



Figur 26 Snittbeläggningen för nuvarande månad för respektive år



Beläggningen på patienthotellet i februari ligger på 62 procent under måndag-torsdag, en minskning med 13 procentenheter jämfört med samma period föregående år och en minskning med 17 procent sedan 2018.