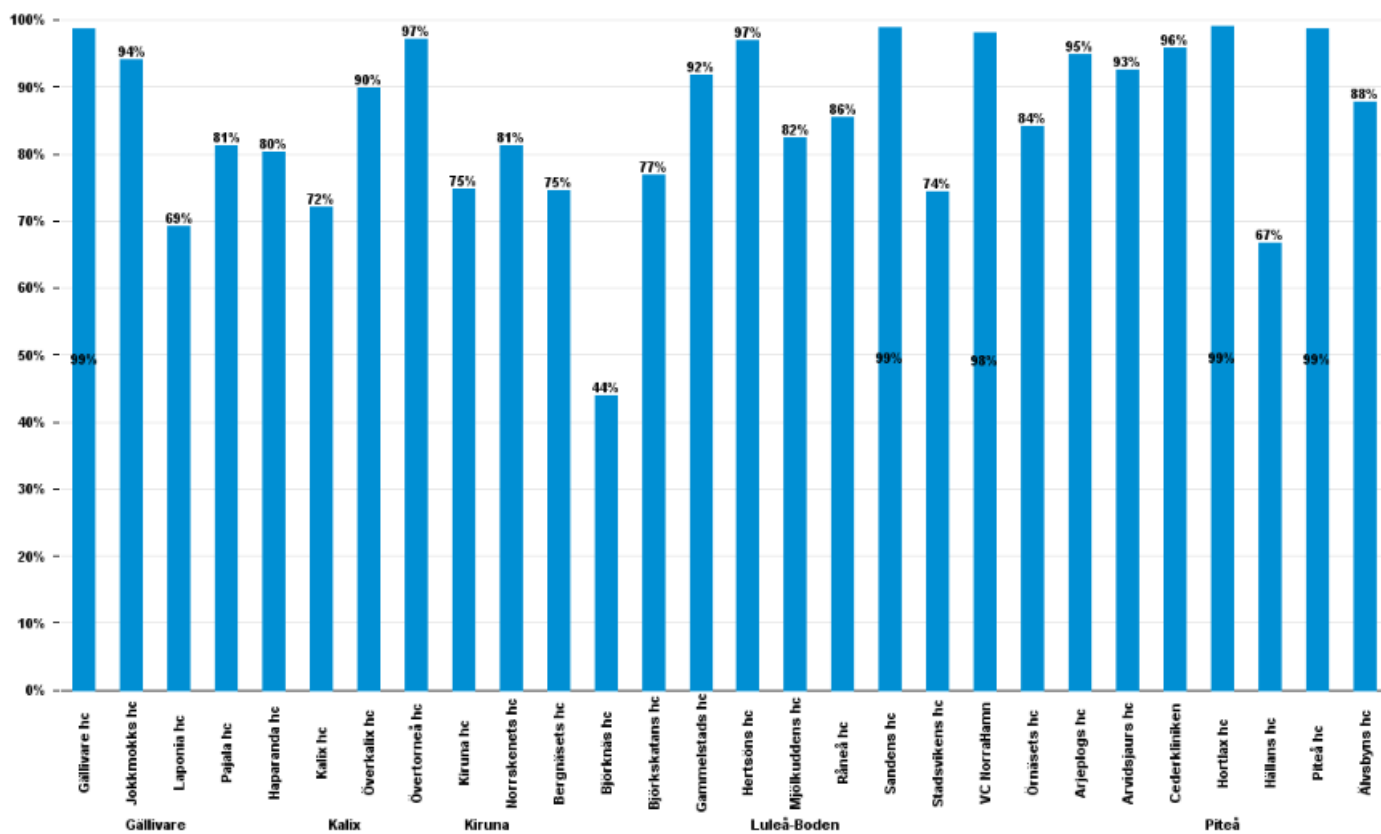


## Produktion och tillgänglighet 2020-03

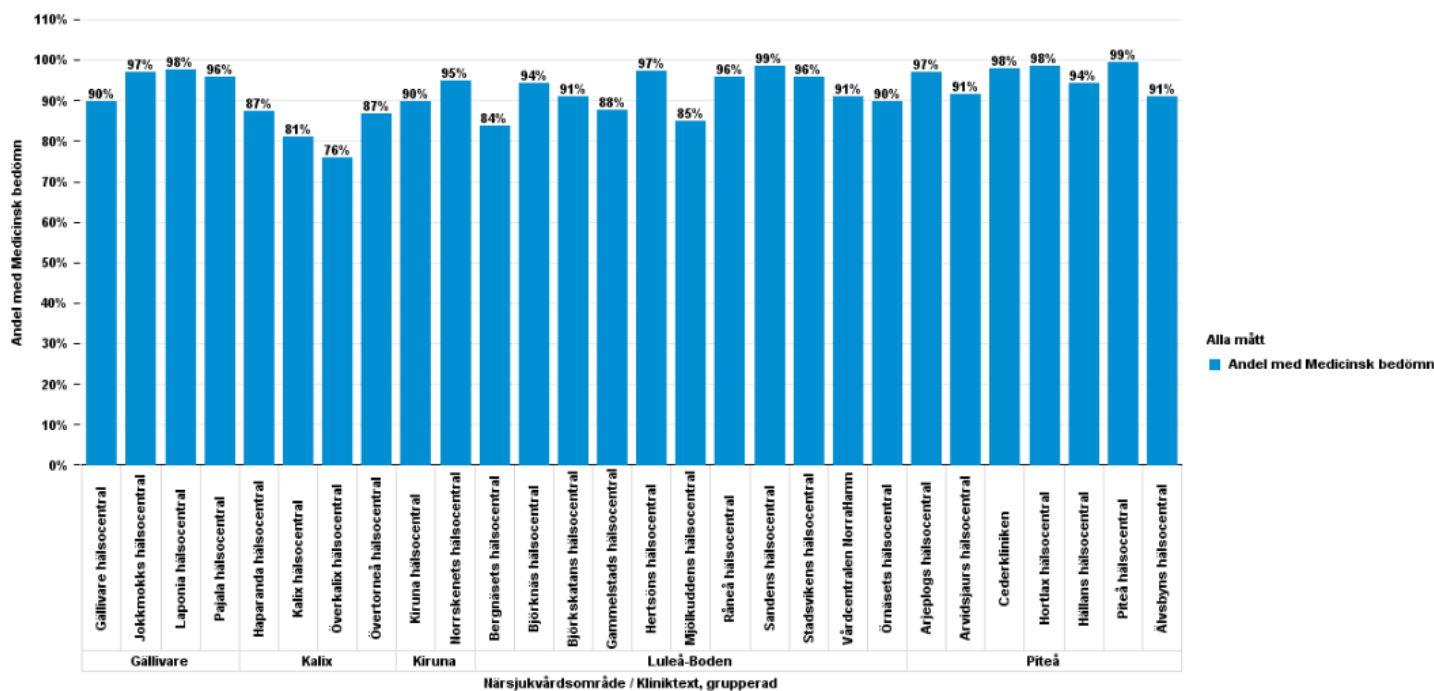
### Tillgänglighet

Figur 1 Telefontillgänglighet per hälsocentral, genomsnitt nuvarande år.



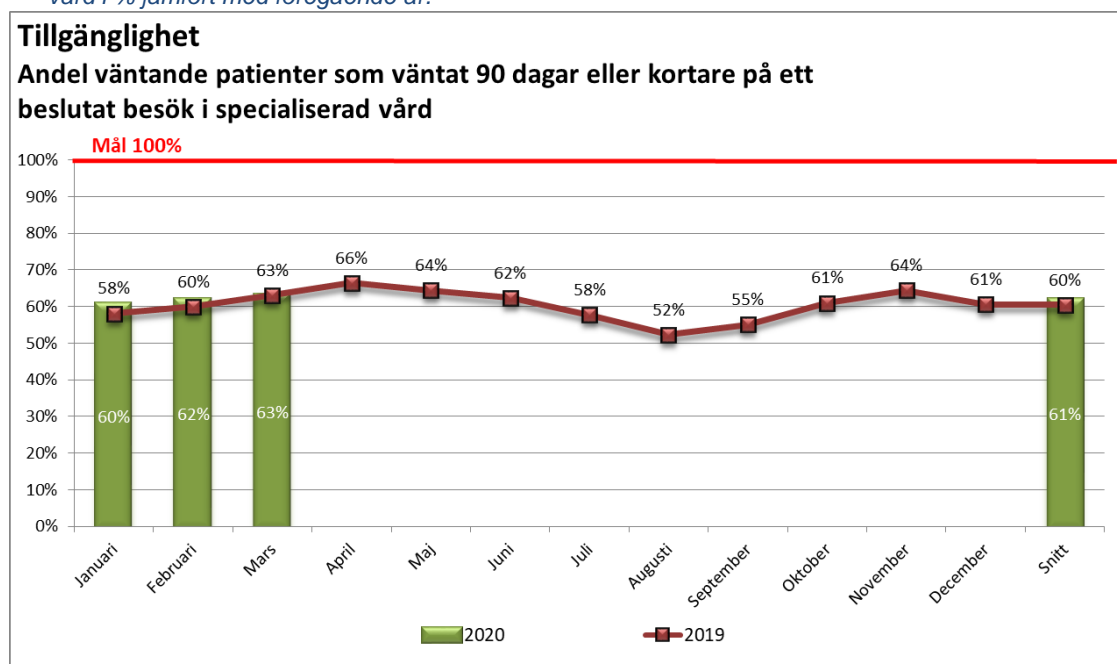
Telefontillgängligheten i primärvård (0:an i vårdgarantin) uppgår till 82,3 procent i snitt per mars, vilket är en ökning jämfört med närmast föregående period (80,6 procent) men lägre än motsvarande period ifjol (86,1 procent).

Figur 2 Andel vårdkontakter med medicinsk bedömning inom 3 dagar per hälsocentral, genomsnitt nuvarande år.



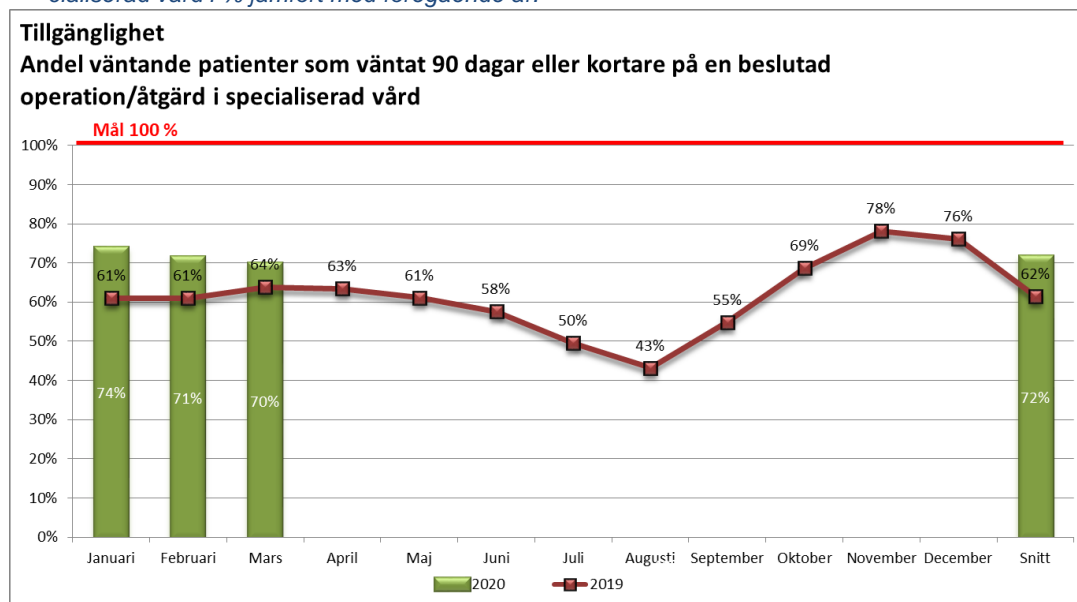
Andel vårdkontakter som skett inom 3 dagar i primärvård (3:an i vårdgarantin) är 93 procent i genomsnitt per mars, vilket är en ökning från 92 procent närmast föregående period. Samma period föregående år var andelen 91 procent.

Figur 3 Andel väntande patienter som väntat 90 dagar eller kortare på ett beslutat besök i specialiserad vård i % jämfört med föregående år.



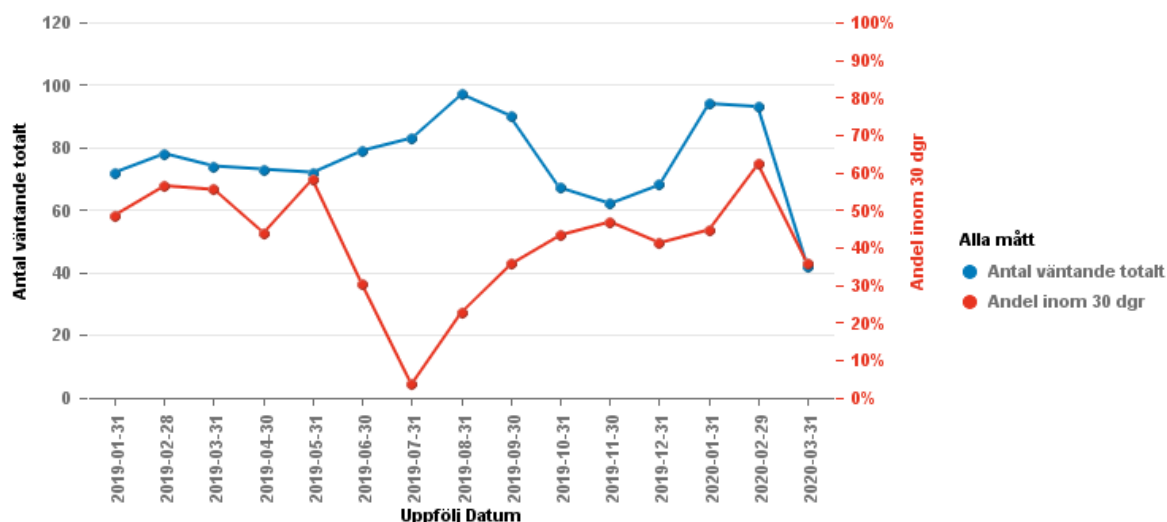
Andelen väntande patienter som väntat 90 dagar eller kortare på ett beslutat besök ligger per mars på 63 procent vilket är oförändrat jämfört med samma tidpunkt föregående år. Målet är 100 procent.

Figur 4 Andel väntande patienter som väntat 90 dagar eller kortare på en beslutad operation/åtgärd i specialiserad vård i % jämfört med föregående år.



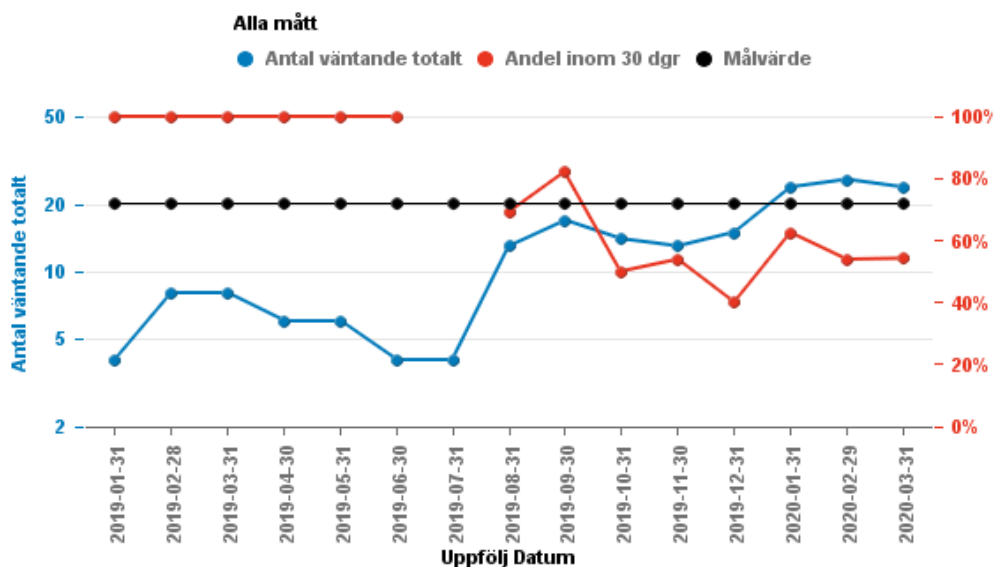
Andelen väntande patienter som väntat 90 dagar eller kortare på operation/åtgärd ligger per mars på 70 procent jämfört med 64 procent samma månad föregående år. Målet är 100 procent.

Figur 5 Andel på väntelistan BUP som väntat kortare än 30 dagar och totalt antal väntande på en första bedömning.



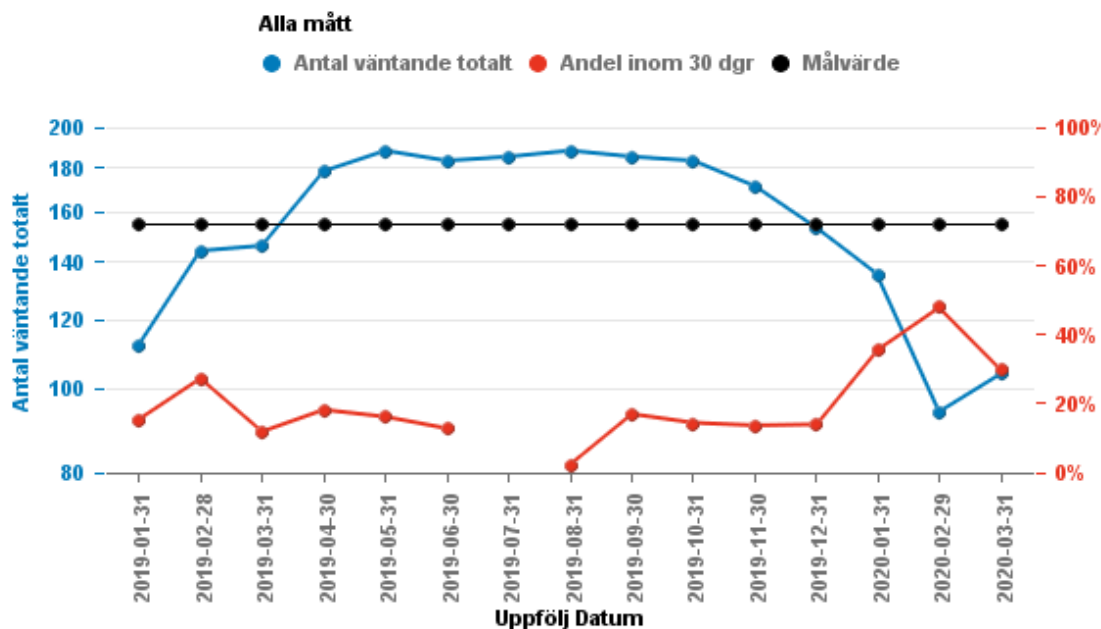
Andel på väntelistan inom barn- och ungdomspsykiatrin som väntat kortare än 30 dagar på en första bedömning ligger per mars på 33 procent jämfört med 55 procent samma månad föregående år.

Figur 6 Andel på väntelistan BUP som väntat kortare än 30 dagar och totalt antal väntande på start på behandling.



Andel på väntelistan inom barn- och ungdomspsykiatri som väntat på start på behandling som väntat kortare än 30 dagar ligger per mars på 56 procent.

Figur 7 Andel på väntelistan BUP som väntat kortare än 30 dagar och totalt antal väntande på start på utredning.



Andel på väntelistan inom barn- och ungdomspsykiatri som väntat på start på utredning som väntat kortare än 30 dagar ligger per mars på 32 procent jämfört med 12 procent samma månad föregående år.

## Produktion

Figur 8 Totala antalet läkarbesök & övriga vårdgivarbesök, nuvarande år jämfört med samma period föregående år. Antal och andel distansbesök.

Besök	202003	201903	Förändring %	Antal distansbesök 202003	Antal distansbesök 201903	Distansbesök % av totalen 202003
<b>Läkarbesök</b>	<b>122 828</b>	<b>133 478</b>	<b>-8,0%</b>	<b>15 042</b>	<b>8 619</b>	<b>12,2%</b>
Primärvård NLL	56 865	63 494	-10,4%	6 240	3 467	11,0%
Primärvård privata	10 001	9 857	1,5%	1 753	160	17,5%
Somatik	51 208	55 326	-7,4%	6 351	4 372	12,4%
Psykiatri	4 754	4 801	-1,0%	698	620	14,7%
<b>Övriga vårdgivarbesök</b>	<b>181 093</b>	<b>197 095</b>	<b>-8,1%</b>	<b>14 514</b>	<b>10 208</b>	<b>8,0%</b>
Primärvård NLL	101 667	109 489	-7,1%	4 580	2 332	4,5%
Primärvård privat	15 485	18 221	-15,0%	525	231	3,4%
Somatik	46 888	51 500	-9,0%	6 623	5 429	14,1%
Psykiatri	17 053	17 885	-4,7%	2 786	2 216	16,3%
<b>Totalt Antal besök</b>	<b>303 921</b>	<b>330 573</b>	<b>-8,1%</b>	<b>29 556</b>	<b>18 827</b>	<b>9,7%</b>

Definition för distansbesök: Vårdkontakt i öppen vård där hälso-och sjukvårdspersonal är rumsligt åtskilda till exempel via telefon, videolänk, e-post, fysiska brev eller chatt som ersätter ett besök.

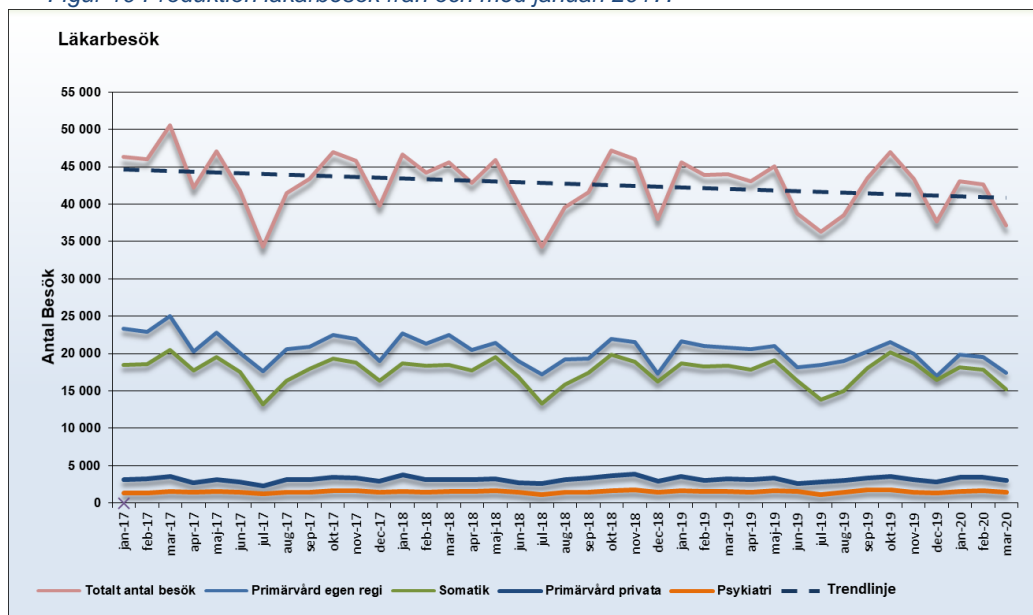
Totala antalet besök har minskat med 8,1 procent jämfört med samma period föregående år. Det är både läkarbesök och övriga vårdgivarbesök som minskat. Antalet distansbesök har närmast fördubblats under mars jämfört med perioden januari-februari 2020. Andelen distansbesök av totala mängden besök har ökat från 5,7 procent ifjol till 9,7 procent i år för perioden januari-mars. Flera faktorer bidrar till ökningen av distansbesök. Regionens digitala ingång, Digitalen, lanserades i slutet av februari vilket möjliggjort att fysiska besök kan ersättas av digitala i ökad utsträckning. Corona-virusets spridning har sannolikt också haft en effekt på fördelningen mellan fysiska besök och distanskontakter. Därtill har statistiken för distansbesök ändrats så att även kvalificerade kontakter via brev/epost räknas som distansbesök då dessa ska kunna ersätta fysiska besök när så är möjligt.

Figur 9 Läkarbesök per besökstyp, nuvarande år jämfört med samma period föregående år, förändring i %.

Besök per besökstyp	202003	201903	Förändring %
<b>Läkarbesök</b>	<b>122 828</b>	<b>133 478</b>	<b>-8,0%</b>
<b>Primärvård NLL</b>	<b>56 865</b>	<b>63 494</b>	<b>-10,4%</b>
Akuta nybesök	23 635	25 431	-7,1%
Planerat nybesök	15 719	19 961	-21,3%
Återbesök	17 511	18 102	-3,3%
<b>Primärvård privat</b>	<b>10 001</b>	<b>9 857</b>	<b>1,5%</b>
Akuta nybesök	2 602	3 163	-17,7%
Planerat nybesök	4 405	3 455	27,5%
Återbesök	2 994	3 239	-7,6%
<b>Somatik</b>	<b>51 208</b>	<b>55 326</b>	<b>-7,4%</b>
Akut nybesök	17 194	18 166	-5,4%
Planerat nybesök	11 642	12 926	-9,9%
Återbesök	22 372	24 234	-7,7%
<b>Psykiatri</b>	<b>4 754</b>	<b>4 801</b>	<b>-1,0%</b>
Akut nybesök	990	920	7,6%
Planerat nybesök	407	363	12,1%
Återbesök	3 357	3 518	-4,6%

Totala antalet läkarbesök har minskat med 8 procent jämfört med samma period föregående år. Den största minskningen finns i regionens primärvård (-10,4 procent) och avser främst planerade nybesök. Även besök i somatisk vård har minskat i samtliga kategorier. Inom psykiatrisk vård har antalet akuta samt planerade nybesök ökat, medan återbesöken minskat. För privat primärvård har de planerade nybesöken ökat kraftigt jämfört med ifjol.

Figur 10 Produktion läkarbesök från och med januari 2017.



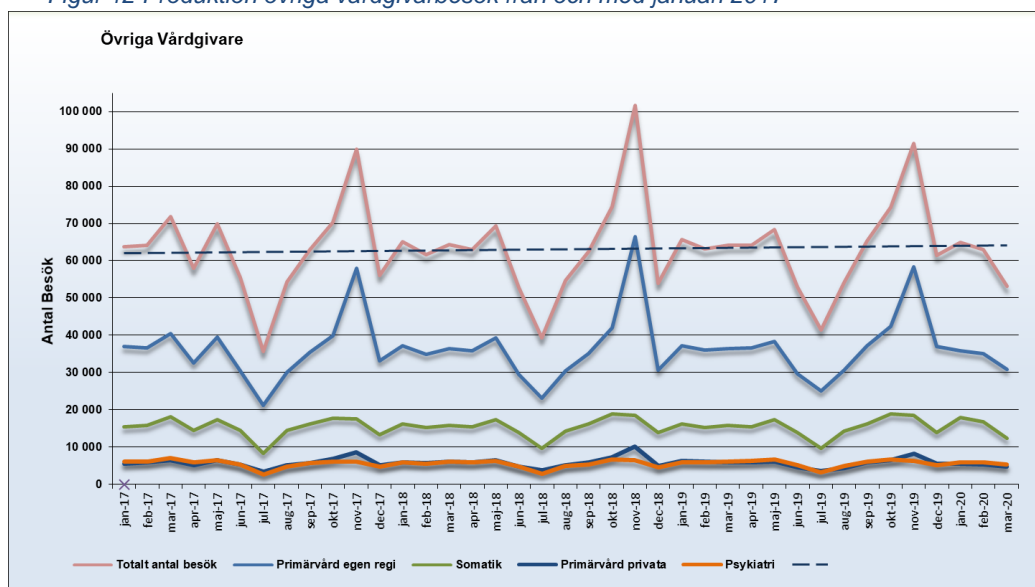
Totala antalet läkarbesök visar på en nedåtgående trend jämfört med januari 2017. Minskningen är påtaglig under mars vilket sannolikt är en effekt av de åtgärder som vidtagits till följd av det nya corona-virusets spridning i Norrbotten.

Figur 11 Övriga vårdgivarbesök per besökstyp, nuvarande år jämfört med samma period föregående år, förändring i %.

Besök per besökstyp	202003	201903	Förändring %
<b>Övriga vårdgivare</b>	<b>181 093</b>	<b>197 095</b>	<b>-8,1%</b>
<b>Primärvård NLL</b>	<b>101 667</b>	<b>109 489</b>	<b>-7,1%</b>
Akuta nybesök	14 679	16 088	-8,8%
Planerat nybesök	22 698	26 285	-13,6%
Återbesök	64 290	67 116	-4,2%
<b>Primärvård privat</b>	<b>15 485</b>	<b>18 221</b>	<b>-15,0%</b>
Akuta nybesök	1 708	2 497	-31,6%
Planerat nybesök	5 111	5 500	-7,1%
Återbesök	8 666	10 224	-15,2%
<b>Somatik</b>	<b>46 888</b>	<b>51 500</b>	<b>-9,0%</b>
Akut nybesök	3 368	3 068	9,8%
Planerat nybesök	7 764	9 049	-14,2%
Återbesök	35 756	39 383	-9,2%
<b>Psykiatri</b>	<b>17 053</b>	<b>17 885</b>	<b>-4,7%</b>
Akut nybesök	193	254	-24,0%
Planerat nybesök	356	384	-7,3%
Återbesök	16 504	17 247	-4,3%

Antalet övriga vårdgivarbesök har minskat med 8,1 procent jämfört med samma period föregående år. Samtliga besökskategorier har minskat med undantag för akuta nybesök för somatik.

Figur 12 Produktion övriga vårdgivarbesök från och med januari 2017



Totalt antal besök till övriga vårdgivare visar på en stigande trend jämfört med januari 2017. För mars månad syns en kraftig minskning av det totala antalet besök vilket sammanfaller med coronavirusets spridning och de åtgärder som vidtagits i samband med det.

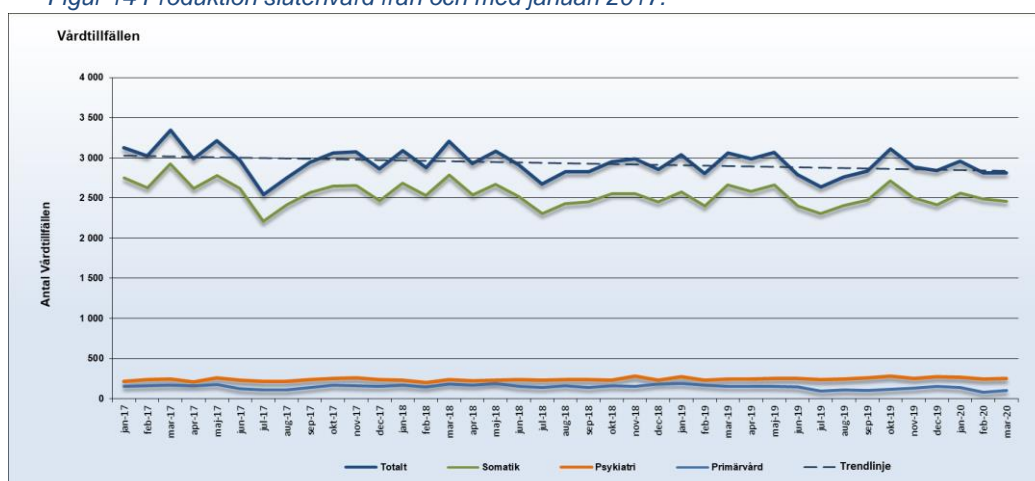
Figur 13 Produktion i slutenvård nuvarande år jämfört med samma period föregående år, uppdelat på primärvård, somatik och psykiatri.

Vårdtillfällen	202003	201903	Förändring %
<b>Totalt</b>	<b>8 585</b>	<b>8 889</b>	<b>-3,4%</b>
Primärvård	319	512	-37,7%
Somatik	7 503	7 633	-1,7%
Psykiatri	763	744	2,6%

Under mars 2020 har antalet vårdtillfällen i slutenvård varit 304 st färre jämfört med samma månad föregående år. Antal vårdtillfällen i slutenvård har totalt sett minskat med 3,4 procent, där både primärvård och somatik minskat medan psykiatri ökat antalet vårdtillfällen något.



Figur 14 Produktion slutenvård från och med januari 2017.



Antalet vårdtillfällen visar på en nedåtgående trend jämfört med januari 2017.

Figur 15 Antal operationer centraloperation (COP) och externa\* (EXT) år 2017-2020



\* Externa operationer är typingrepp som utförs av operationspersonal utanför lokalerna för centraloperation.

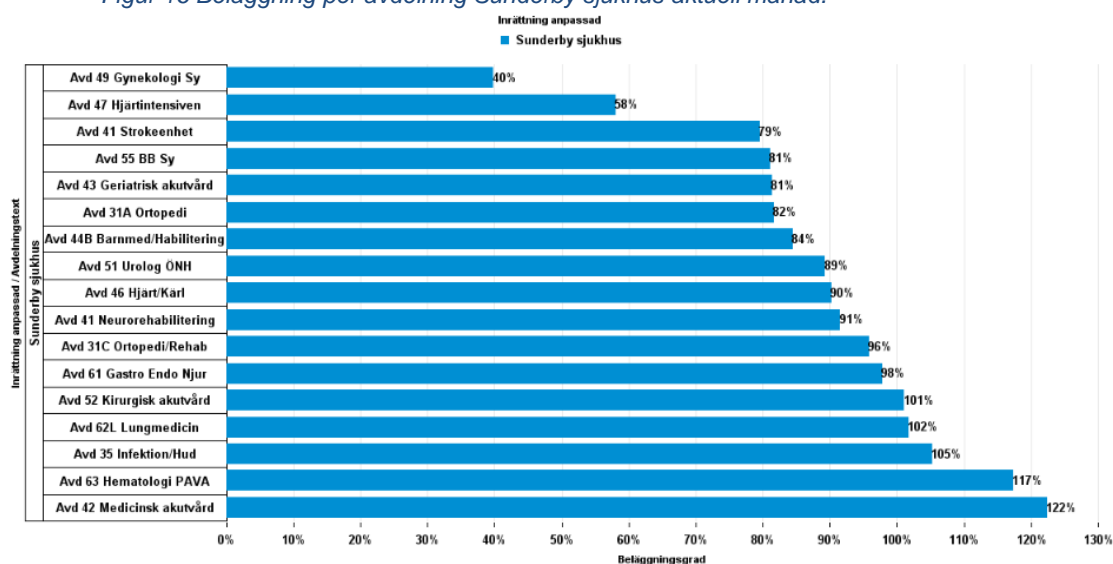
Antalet genomförda operationer vid operationsenheterna i länet är 2 procent (74 st) fler än samma period ifjol.

Tabell 1 Antal centraloperationer samt externa operationer utförda under nuvarande år jämfört med samma period två år bakåt i tid.

	2020		2019		2018	
	COP	EXT	COP	EXT	COP	EXT
<b>Sunderbyn</b>	2111	158	2035	161	2128	187
<b>Piteå</b>	834	192	853	155	890	215
<b>Gällivare</b>	654	38	637	39	697	49
<b>Totalt</b>	3599	388	3525	355	3715	451

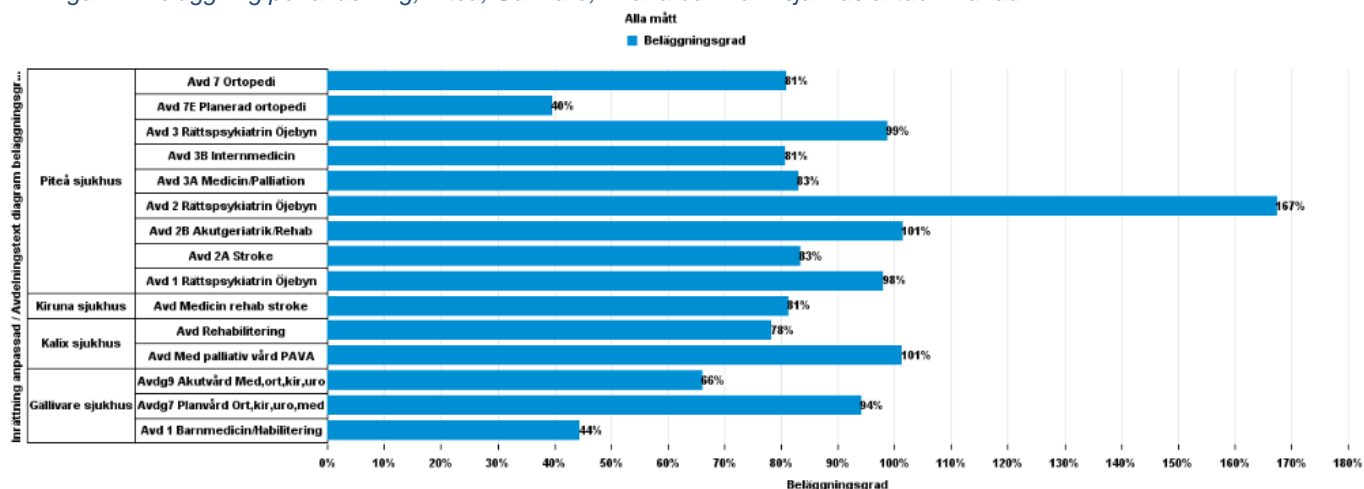
## Beläggning

Figur 16 Beläggning per avdelning Sunderby sjukhus aktuell månad.



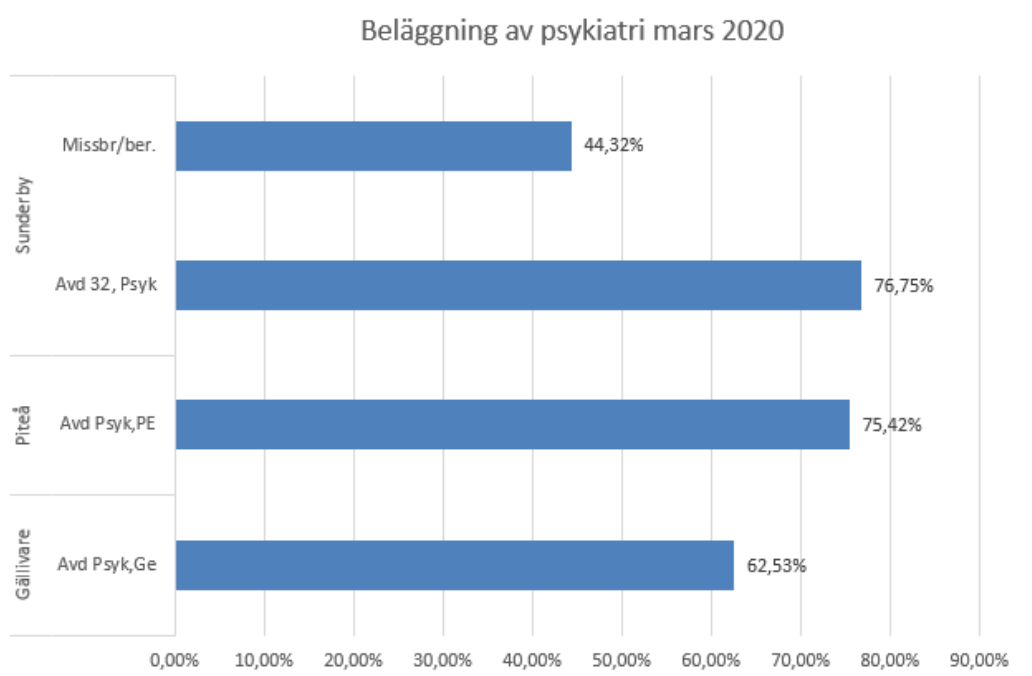
Sunderby sjukhus beläggning ligger totalt 2 procent lägre jämfört med mars föregående år, den största minskningen är på avdelning 49 Gynekologi.

Figur 17 Beläggning per avdelning, Piteå, Gällivare, Kiruna och Kalix sjukhus aktuell månad.



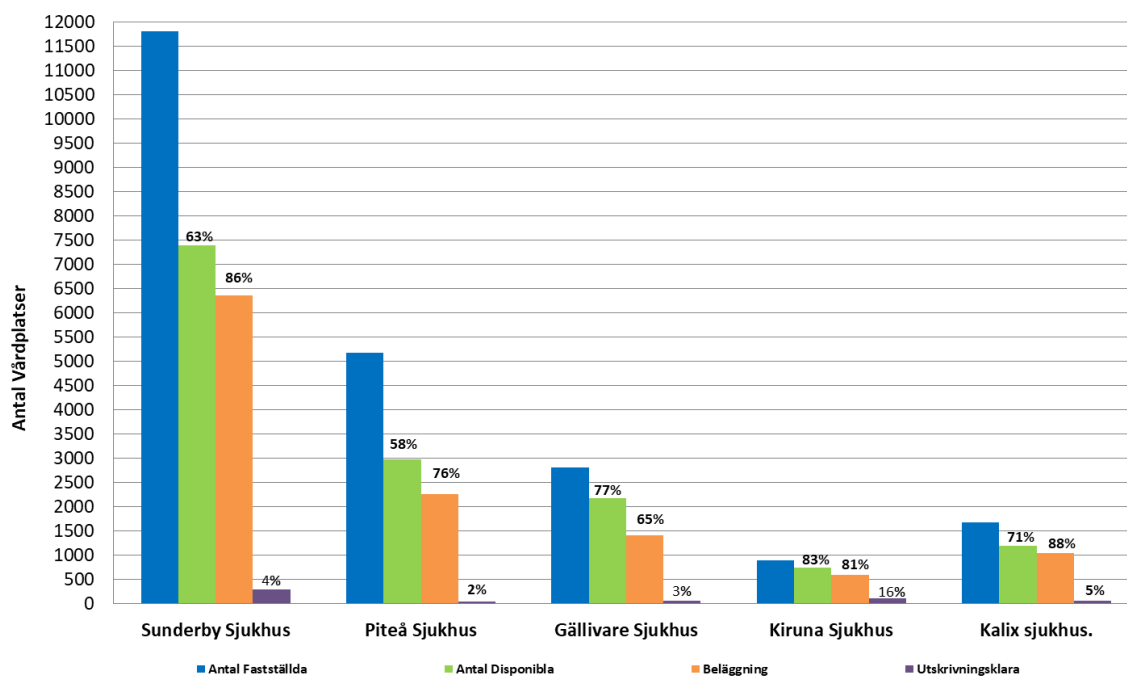
Beläggning på Gällivare sjukhus har minskat jämfört med samma period föregående år, alla avdelningar har en minskad beläggning i mars, med undantag av avdelning g7 Planerad vård ortopedi, kirurgi, urologi och medicin samt avdelning 1 Barnmedicin/Habilitering som har ökat något. Beläggningen på Piteå sjukhus har totalt ökat jämfört med samma period föregående år där ökningen ligger på avdelning 2B Akutgeriatrik/Rehab samt Rätt psykiatri. Beläggning på Kalix sjukhus har minskat något och beläggning på Kiruna sjukhus ligger på samma nivå jämfört med samma period föregående år.

Figur 18 Beläggning per avdelning inom psykiatri aktuell månad.



Beläggningen per avdelning inom psykiatrin per mars har minskat på alla sjukhus jämfört med samma period föregående år, där den största minskningen är på missbruks -och beroendevdelningen.

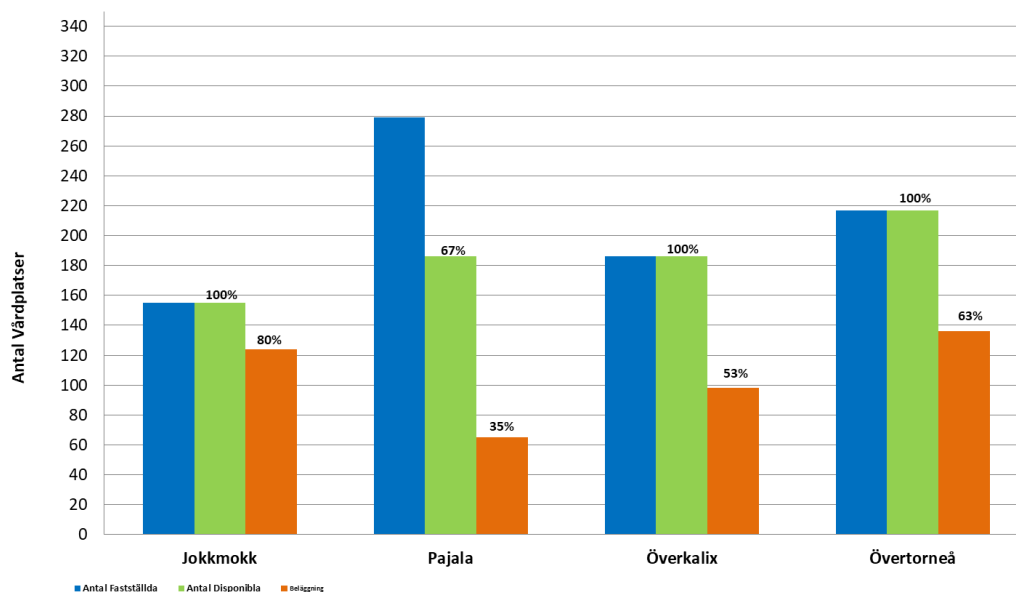
Figur 19 Sammantagen beläggning, disponibla och fastställda vårdplatser samt utskrivningsklara dagar per sjukhus aktuell månad.



Beläggningen i mars på vårdavdelningarna i Sunderbyn är 86 procent på de 63 procent av fastställda vårdplatser som är disponibla. På Kalix sjukhus är beläggningen 88 procent på de 71 procent av fastställda vårdplatser som är disponibla. På Piteå sjukhus är beläggningen 76 procent på de 58 procent av fastställda vårdplatser som är disponibla. På Gällivare sjukhus är beläggningen 65 procent på de 77 procent av fastställda vårdplatser som är disponibla. På Kiruna sjukhus är beläggningen 81 procent på de 83 procent av fastställda vårdplatser som är disponibla.

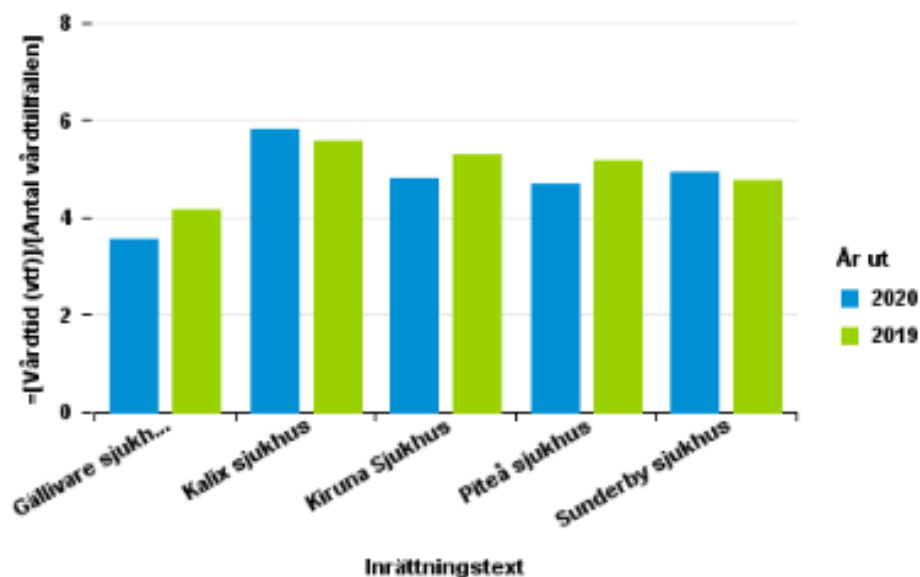
Antal utskrivningsklara dagar ligger i Sunderbyn på 4 procent, 2 procent i Piteå, 3 procent i Gällivare, 16 procent i Kiruna och Kalix ligger antalet utskrivningsklara dagar på 5 procent.

Figur 20 Sammantagen beläggning på hälsocentralernas OBS-avdelningar samt disponibla och fastställda vårdplatser aktuell månad.



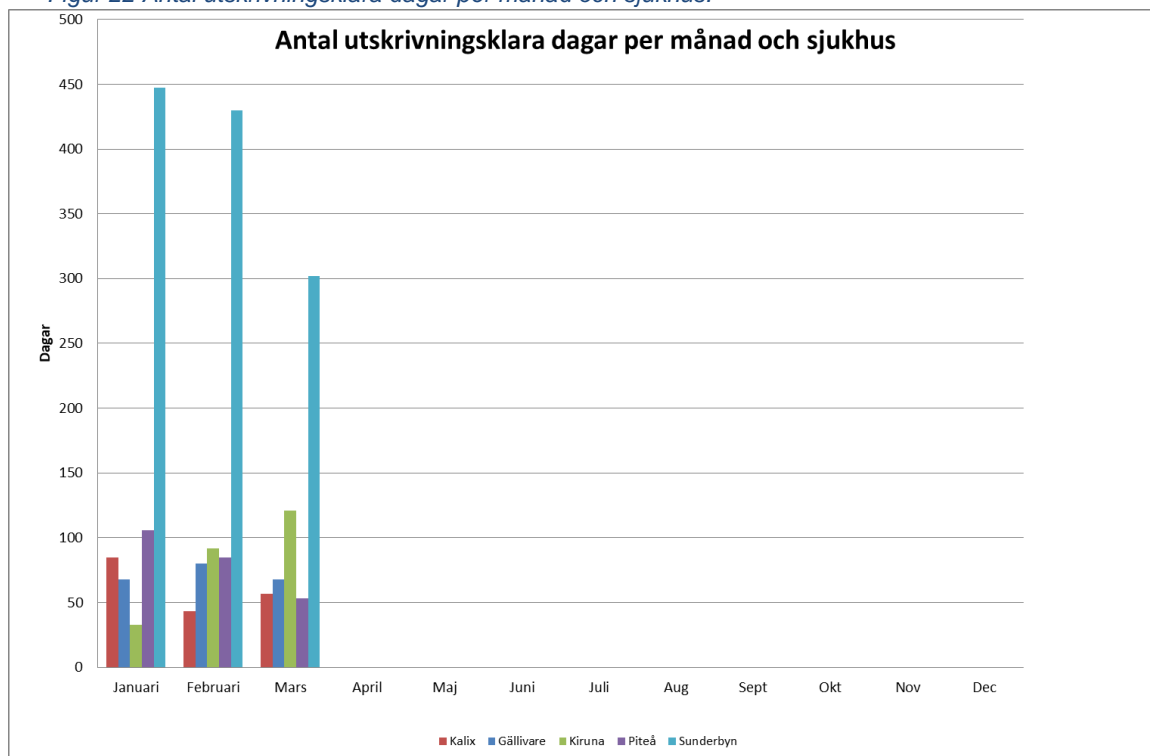
På OBS-avdelningar på hälsocentraler per mars ligger beläggningen på i Jokkmokk 80 procent, Pajala 35 procent, Överkalix 53 procent och 63 procent i Övertorneå. Antal disponibla vårdplatser uppgick till 100 procent i Jokkmokk, 67 procent i Pajala, 100 procent i Överkalix och 100 procent i Övertorneå. Arvidsjaur's OBS-avdelningar är stängda på grund av personalbrist.

Figur 21 Medelvårdtid nuvarande år jämfört med föregående år per sjukhus.



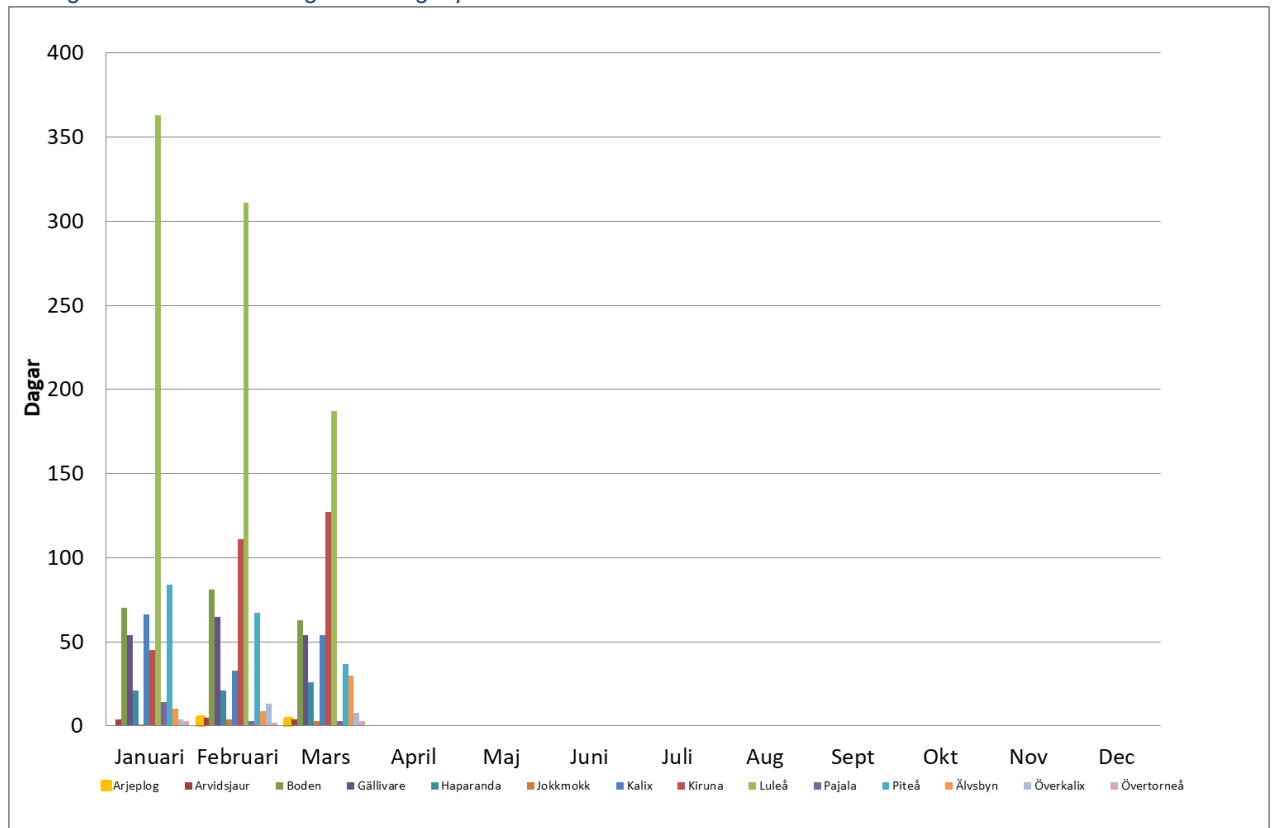
Medelvårdtiden har minskat från 4,9 till 4,8 dagar jämfört med föregående år.

Figur 22 Antal utskrivningsklara dagar per månad och sjukhus.

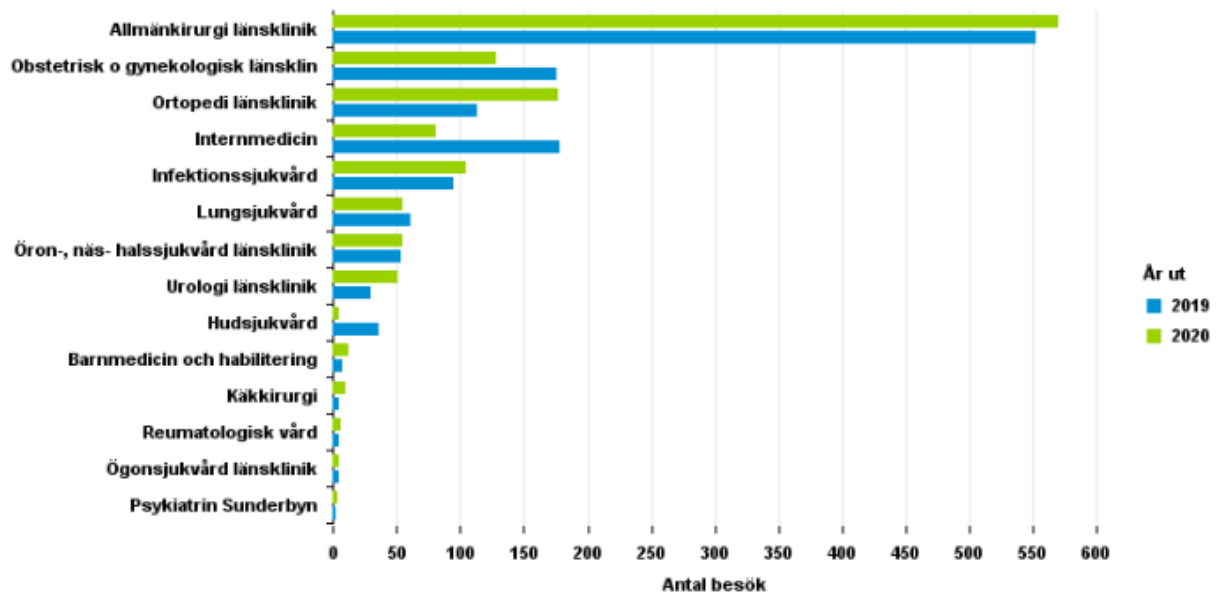


Antalet utskrivningsklara dagar har minskat med 7,2 procent jämfört med mars föregående år. Minskningarna är på samtliga sjukhus bortsett från Kiruna sjukhus där utskrivningsklara dagar har ökat jämfört med mars föregående år från 46 dagar till 121 dagar (ökning på 75 dagar). Utskrivningsklara dagar har minskat med 9,6 procent jämfört januari-mars föregående år.

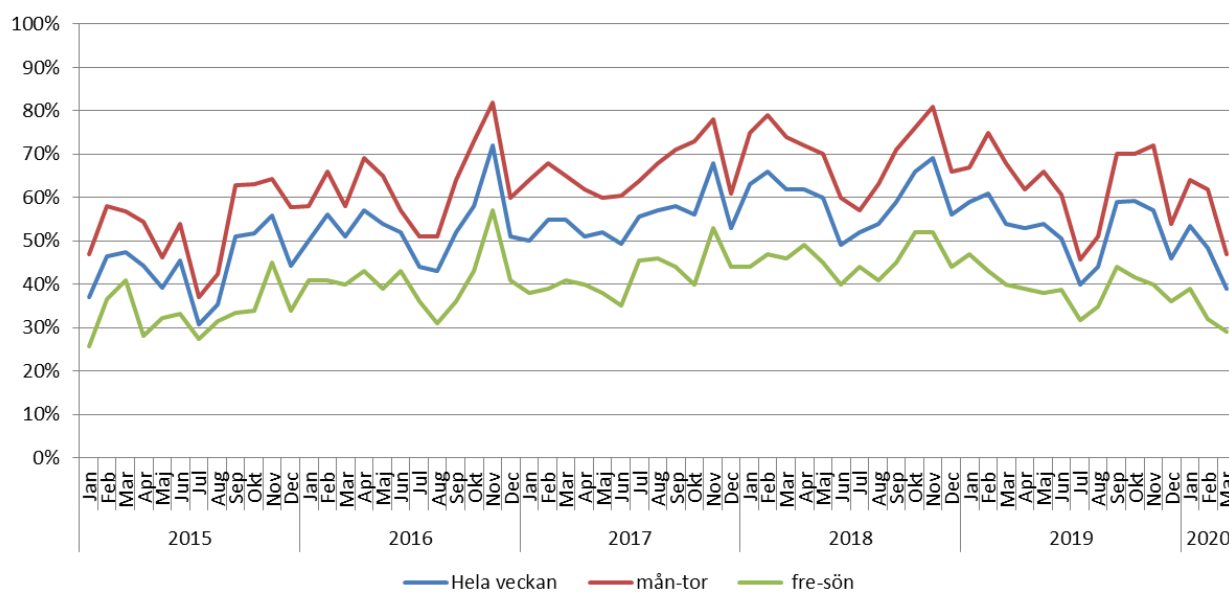
Figur 23 Antal utskrivningsklara dagar per månad och kommun.



Figur 24 Registrerade besök patienthotellet per klinik. Avser registrerade besök per dag där patienter har fått en eller flera medicinska åtgärder av patienthotellets personal, nuvarande år jämfört med samma period föregående år.



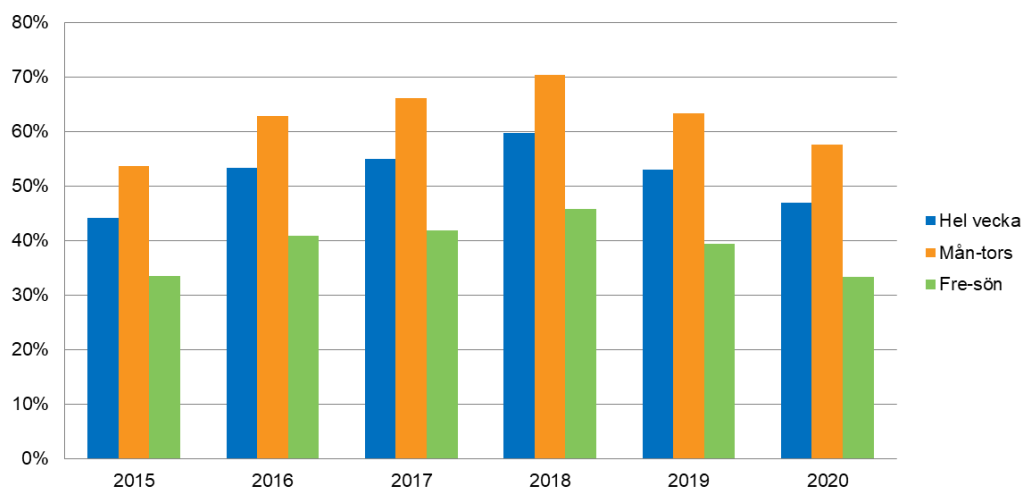
Figur 25 Beläggning per månad patienthotellet 2015-2020, andel uthyrda rum.



Figur 26 Snittbeläggning aktuell period för respektive år.

### Beläggning per år för motsvarande period

Här jämförs snittbeläggningen för januari-mars för respektive år



Beläggningen på patienthotellet i mars ligger på 47 procent under måndag-torsdag, en minskning med 21 procentenheter jämfört med samma period föregående år och en minskning med 27 procentenheter sedan 2018.