

## Personalsrapport Region Norrbotten 2020-10

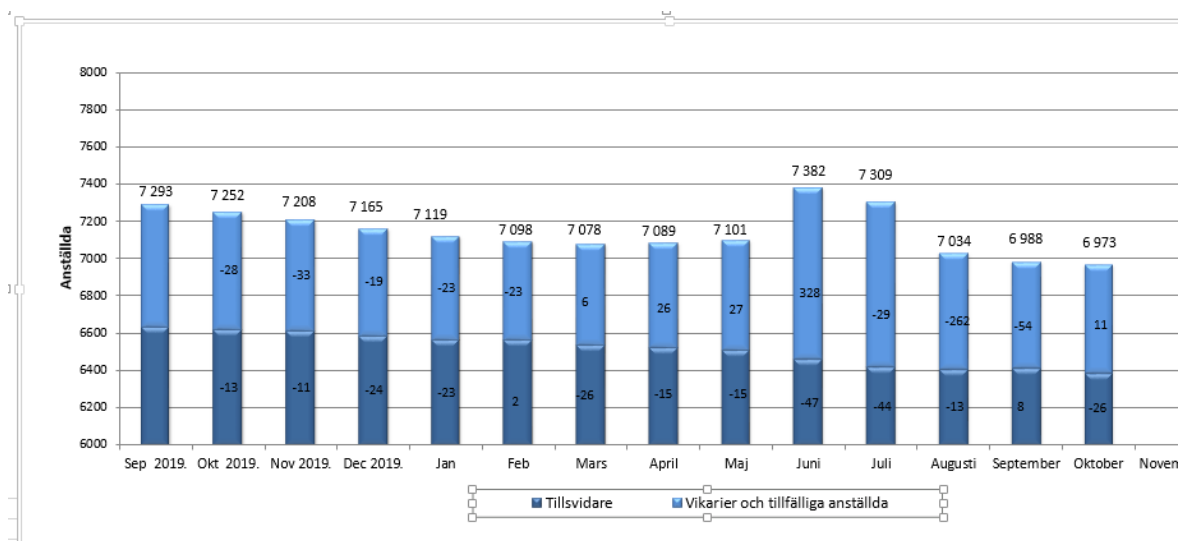
### Sammanfattning

Corona pandemin och regionens omställningsarbete har under perioden haft fortsatt påverkan på regionens verksamheter. Antalet anställda har minskat med 15 personer jämfört med september. Antalet tillsvidareanställda har minskat med 26 och antal vikarier ökat med 11. Jämfört med september 2019 är det en minskning med 320 anställda från 7 293 till 6 973, där den största minskningen avser 106 undersköterskor och skötare inom Vård och omsorgsarbete.

Den arbetade tiden är i genomsnitt 5,6 procent lägre än föregående år, vilket huvudsakligen beror på färre anställda och minskad inhyrning av personal samt ökad frånvaro. Extratiden, det vill säga jour och beredskap, övertid och fyllnadstid för egen personal, är 2,9 procent högre jämfört med snittet för 2019. Ökningen beror på pandemin samt högre sjukfrånvaro, men har börjat mattas av under oktober.

### Antal anställda

Figur 1a Förändring av antal anställda per månad.



Antalet tillsvidareanställda har minskat stadigt sedan omställningens början i september 2019. Minskningen av antalet vikarier och tillfälligt anställda vändes till en ökning under mars-juni i och med den pandemirelaterade omställningen av verksamheterna, för att sedan åter börja minska från juli.

Figur 2b Antal anställda innevarande månad jämfört med föregående månad och september 2019.

	Antal anställda	Antal anställda	Förändring jämfört med 202009	Antal anställda	Förändring jämfört 2020-10 med 2019-09
	202009	202010		201909	
Chefer	364	362	-2	398	-36
Administration	509	508	-1	601	-93
Administratör vård	295	297	2	298	-1
Kultur, turism och fritidsarbete	69	69	0	73	-4
Läkare	768	762	-6	750	12
Rehabilitering och förebyggande arbete	386	387	1	402	-15
Räddningstjänstarbete	2	2	0	2	0
Sjuksköterska	1997	1991	-6	2029	-38
Skolarbete	7	7	0	8	-1
Socialt och kurativt arbete	98	98	0	93	5
Tandvårdsarbete	414	415	1	447	-32
Teknikarbete	465	468	3	488	-20
Vård och omsorgsarbete m m	1614	1607	-7	1704	-97
<b>Summa:</b>	<b>6988</b>	<b>6973</b>	<b>-15</b>	<b>7293</b>	<b>-320</b>

Under månaden har antalet anställda minskat med 15 personer jämfört med föregående månad, en minskning med 2 chefer och 13 medarbetare. Antalet tillsvidareanställda har minskat med 26 och antal vikarier ökat med 11. Minskningen av läkare avser tillfälligt antällda AT-läkare. Den största förändringen under oktober har skett inom Vård och omsorgsarbete där vikarier och tillfälligt anställda ökat med 14 st samtidigt som antalet tillsvidareanställda har minskat med 21 beroende på avvecklingen av Vårdnära service där uppsägningstiden gick ut i oktober.

Jämfört med september 2019 är det en minskning med 320 anställda från 7 293 till 6 973, där den största minskningen avser undersköterskor och skötare inom Vård och omsorgsarbete som minskat med 106 st (91 tillsvidareanställda och 105 vikarier och tillfälligt anställda).

	Antal anställda	Antal anställda	Diff
<b>Vård och omsorgsarbete m m</b>	<b>201909</b>	<b>202010</b>	
Barnmorska	119	125	6
Biomedicinsk analytiker	79	80	1
Psykolog	83	80	-3
Psykoterapeut	13	19	6
Sjukhustekniker/lab personal	34	33	-1
Undersköterska, skötare mfl	1376	1270	-106

Figur 3 Antal anställda per division nuvarande månad jämfört med föregående månad, antal anställda per division september 2019 samt förändring mot nuvarande månad.

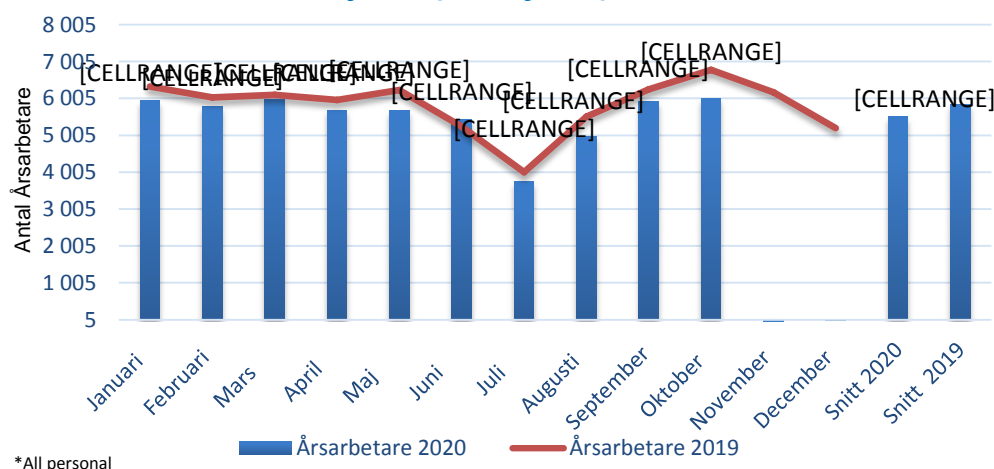
	Antal anställda	Antal anställda	Förändring jämfört med 202009	Antal anställda 201909	Förändring jämfört 2020-10 med 2019-09
	202009	202010	202009		
Division Folkvandvård	452	454	2	488	-34
Division Länssjukvård	1905	1918	13	1921	-3
Division Länsteknik	139	139	0	154	-15
Division Närsjukvård	3455	3467	12	3533	-66
Division Service	639	604	-35	747	-143
Div Regiongemensamt	398	391	-7	450	-59
<b>Summa:</b>	<b>6988</b>	<b>6973</b>	<b>-15</b>	<b>7293</b>	<b>-320</b>

Ökningarna inom divisionerna Länssjukvård och Närsjukvård jämfört med föregående månad avser främst vård och omsorgspersonal som ett resultat av omplacering av Resursenhetens personal från division Service tillbaka till vårddivisionerna.

## Arbetad tid

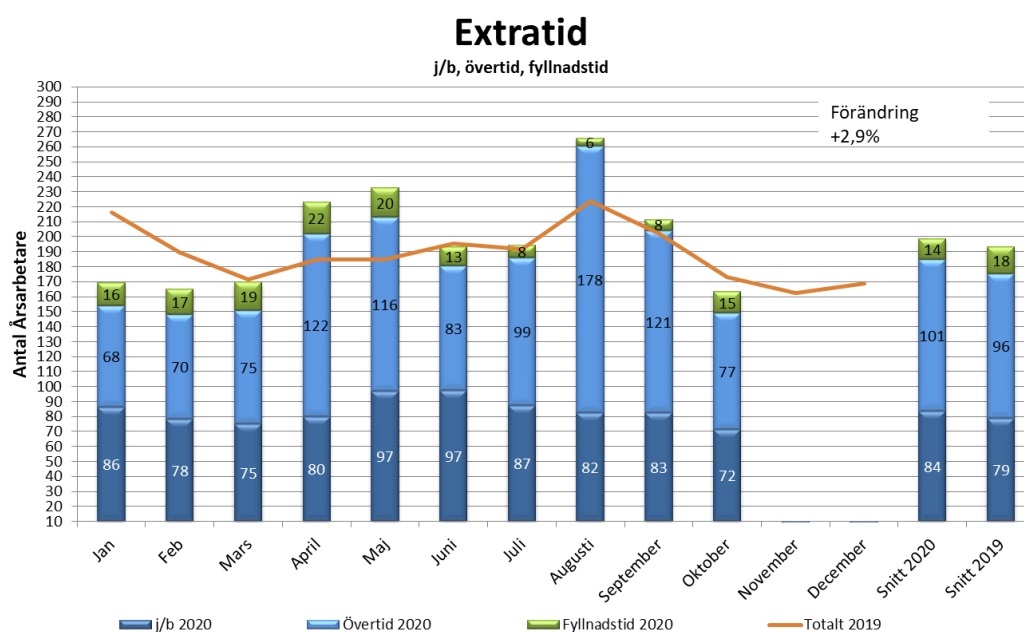
Figur 3 Arbetad tid inkl. inhyrda nuvarande år – antal årsarbetare

### Arbetad tid inkl inhyrda (exkl j/b\*)



Den totala arbetade tiden inklusive inhyrd personal är i genomsnitt 5,6 procent lägre än föregående år (329 årsarbetare), vilket huvudsakligen beror på färre anställda och minskad inhyrning av personal samt ökad frånvaro. Frånvaron har ökat med 39 årsarbetare, varav ökad sjukfrånvaro med 111 årsarbetare, minskat semesteruttag med -105 årsarbetare och ökning av annan frånvaro med 33 årsarbetare.

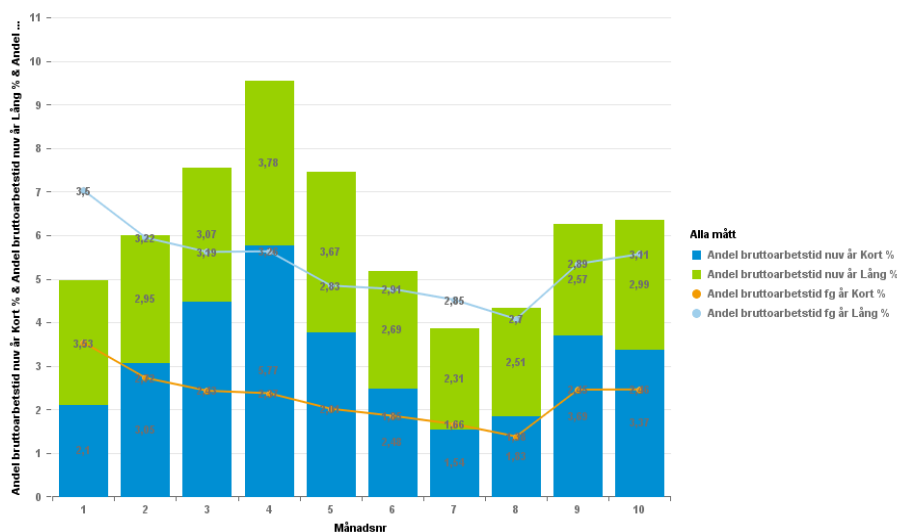
Figur 4 Extratid fördelad på j/b, övertid och fyllnadstid jämfört med samma period föregående år.



Extratiden, det vill säga jour och beredskap, övertid och fyllnadstid för egen personal ligger nu 2,9 procent (6 årsarbetare) högre jämfört med snittet för 2019. Ökningen beror på pandemin samt hög sjukfrånvaro som i sin tur innebär behov av ökat arbetstidsuttag på annan personal för att klara vårdbehov. Jämfört med samma period föregående år har jour och beredskap minskat med två årsarbetare, övertiden är lika och fyllnadstiden har minskat med sju årsarbetare.

## Sjukfrånvaro

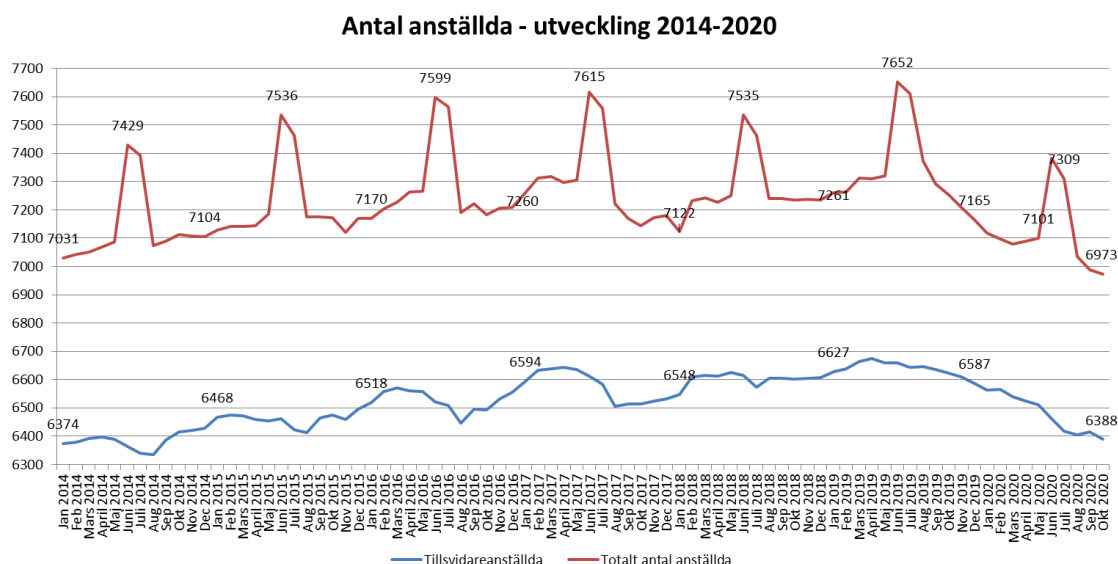
Figur 5 Kort och långtidsjukfrånvaro jämfört med föregående år



Regionens sjukfrånvaro till och med innevarande månad ligger på 6,1 procent (111 årsarbetare) vilket är en ökning med 0,8 procentenheter jämfört med samma period föregående år och en ökning från föregående månad med 0,1 procentenheter. Den korta sjukfrånvaron står fortsatt för 3,2 procent och långtidsfrånvaron för 2,9 procent. Ökningen beror som tidigare på pandemin och att fler medarbetare sjukskrivit sig enligt myndigheternas rekommendationer. Kvinnor har fortsatt högre sjukfrånvaro jämfört med männen, totalt är kvinnors sjukfrånvaro 6,6 procent och männens 4,7 procent.

## Utveckling över tid

Figur 6 utveckling antal anställda från och med januari 2014, totalt antal anställda samt tillsvidare anställda.



Figur 7 Totalt arbetad tid inkl. inhyrd personal-rullande 12 månader. Utveckling sedan 2017.

