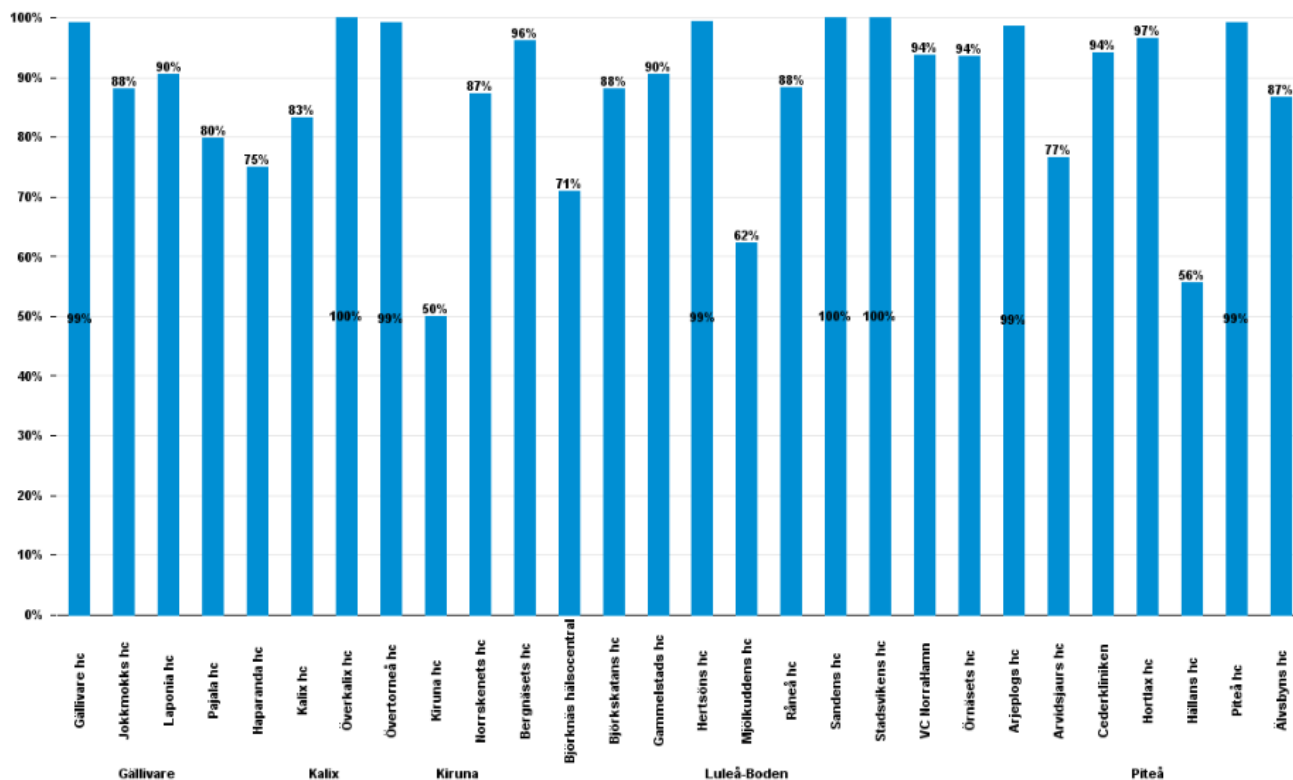


Produktion och tillgänglighet 2020-10

Tillgänglighet

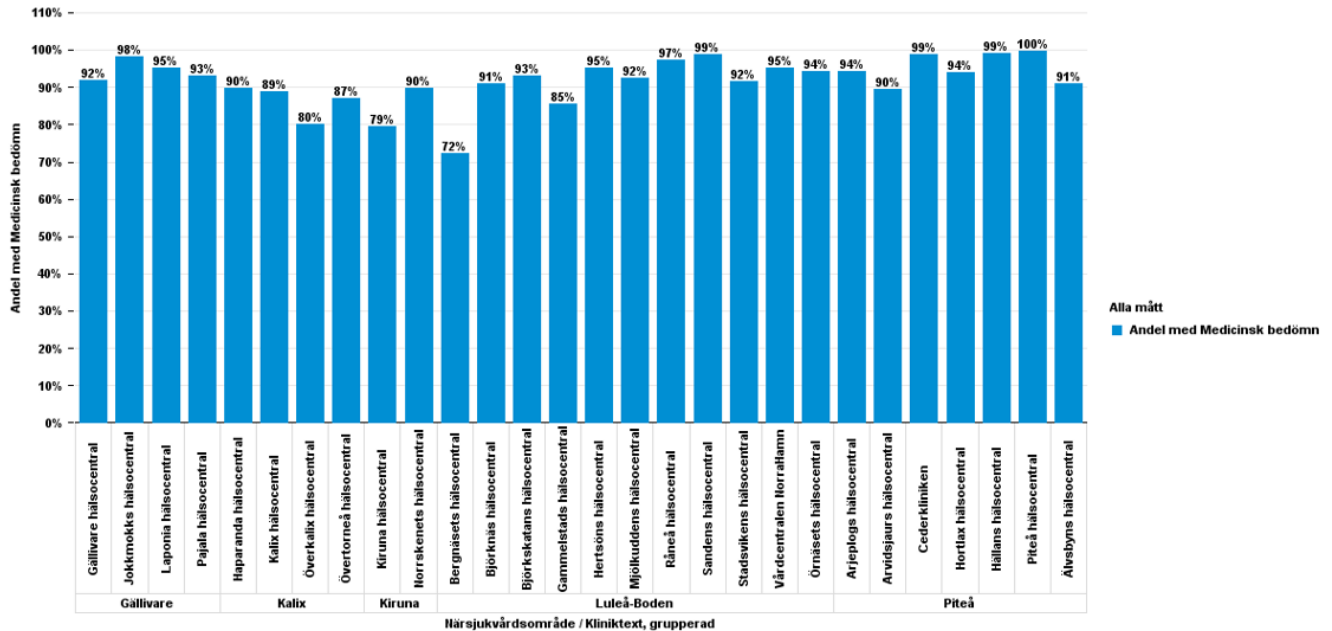
Figur 1 Telefontillgänglighet per hälsocentral, aktuell månad.



Telefontillgängligheten i primärvård (0:an i vårdgarantin) uppgick till 84,2 procent i snitt för oktober, vilket är samma som föregående månad, men lägre än motsvarande period ifjol (87 procent).

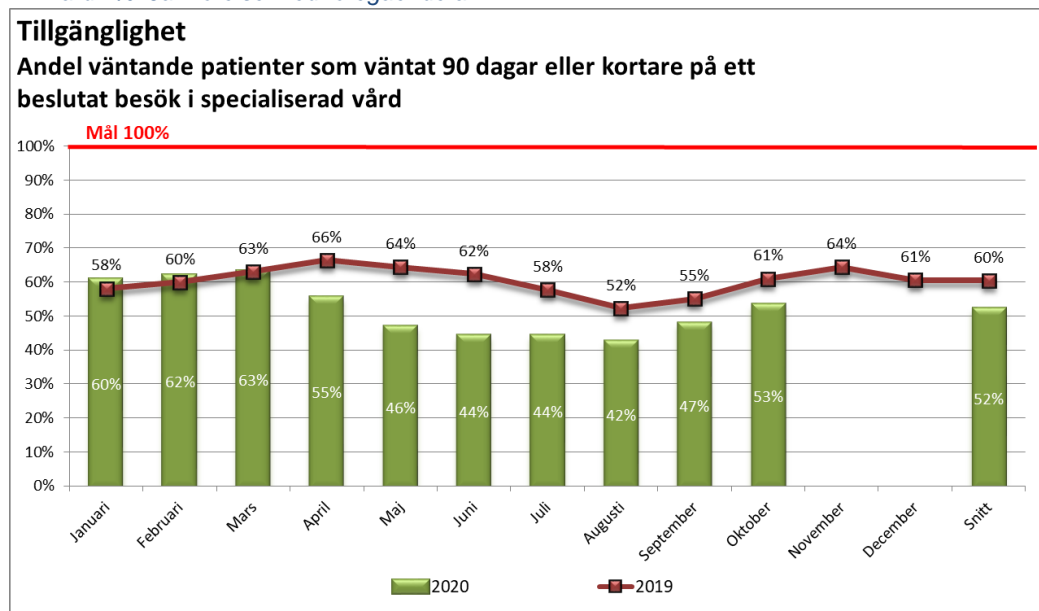
Figur 2 Andel vårdkontakter med medicinsk bedömning inom 3 dagar per hälsocentral, aktuell månad.

Andel vårdkontakter med medicinsk bedömning inom 3 dagar



Andel vårdkontakter som skett inom 3 dagar i primärvård (3:an i vårdgarantin) är 92 procent i genomsnitt för oktober, vilket är högre än både föregående månad (90 procent) och motsvarande period ifjol (90,7 procent).

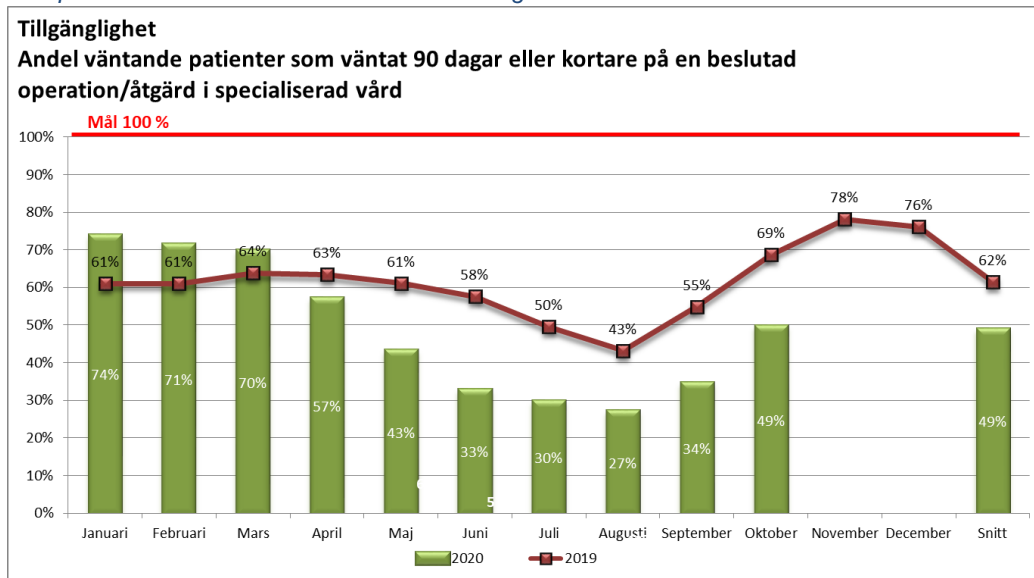
Figur 3 Andel väntande patienter som väntat 90 dagar eller kortare på ett beslutat besök i specialiserad vård i %. Jämförelse med föregående år.



Andelen väntande patienter som väntat 90 dagar eller kortare på ett beslutat besök ligger för oktober på 53 procent vilket är en betydande minskning jämfört med samma tidpunkt föregående

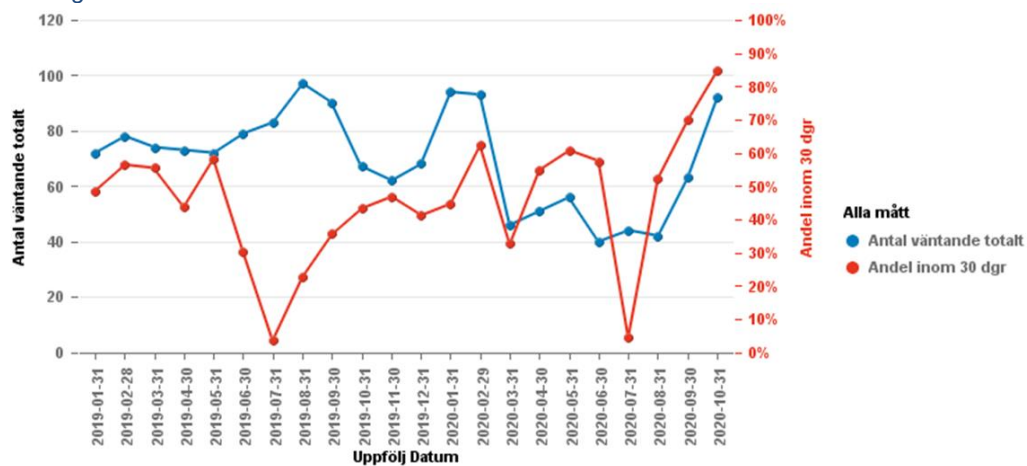
år(61 procent), målet är 100 procent. Minskningen är en effekt av de åtgärder som vidtagits under coronapandemin.

Figur 4 Andel väntande patienter som väntat 90 dagar eller kortare på en beslutad operation/åtgärd i specialiserad vård i %. Jämförelse med föregående år.



Andelen väntande patienter som väntat 90 dagar eller kortare på operation/åtgärd ligger i oktober på 49 procent, jämfört med 69 procent samma månad föregående år. Målet är 100 procent. Minskningen är en effekt av de åtgärder som vidtagits under coronapandemin.

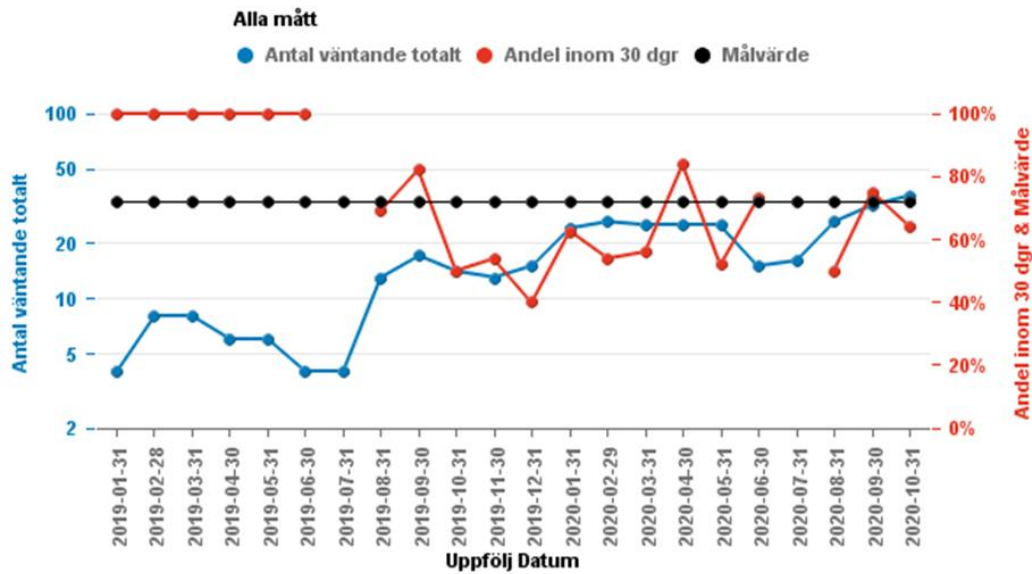
Figur 5 Andel på väntelistan BUP som väntat kortare än 30 dagar och totalt antal väntande på en första bedömning.



Andel på väntelistan inom barn- och ungdomspsykiatrin som väntat kortare än 30 dagar på en första bedömning ligger för oktober på 85 procent vilket är en stor förbättring jämfört med 43 procent samma månad föregående år.

Figur 6 Andel på väntelistan BUP som väntat kortare än 30 dagar och totalt antal väntande på start på behandling.

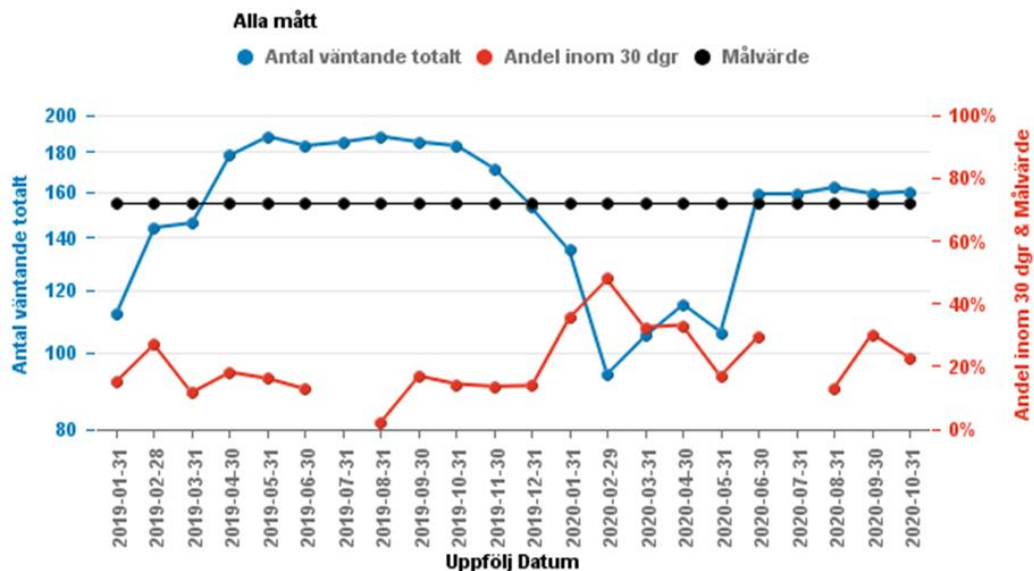
Antal som väntar på Behandling



Andel på väntelistan inom barn- och ungdomspsykiatri som väntat på start på behandling som väntat kortare än 30 dagar ligger för oktober på 64 procent, vilket är en försämring jämfört med föregående månad men bättre än samma månad ifjol (50 procent).

Figur 7 Andel på väntelistan BUP som väntat kortare än 30 dagar och totalt antal väntande på start på utredning.

Antal som väntar på Fördjupad utredning



Andel på väntelistan inom barn- och ungdomspsykiatri som väntat på start på utredning som väntat kortare än 30 dagar ligger i oktober på 23 procent, vilket är en försämring jämfört med föregående månader i år. Det är också bättre än samma månad ifjol (14 procent).

Produktion

Figur 8 Totala antalet läkarbesök & övriga vårdgivarbesök, nuvarande år jämfört med samma period föregående år. Antal och andel distansbesök.

Besök	202010	201910	Förändring %	Varav antal distansbesök 202010	Varav antal distansbesök 201910	Förändring distansbesök %	Distansbesök % av totalen 202010
Läkarbesök	413 574	449 493	-8,0%	70 252	30 397	131,1%	17,0%
Primärvård NLL	191 378	208 398	-8,2%	35 835	11 475	212,3%	18,7%
Primärvård privata	34 502	33 788	2,1%	6 770	2 028	233,8%	19,6%
Somatik	170 173	190 301	-10,6%	24 112	14 729	63,7%	14,2%
Psykiatri	17 521	17 006	3,0%	3 535	2 165	63,3%	20,2%
Övriga vårdgivarbesök	560 018	644 180	-13,1%	60 299	29 860	101,9%	10,8%
Primärvård NLL	302 893	348 237	-13,0%	24 288	6 998	247,1%	8,0%
Primärvård privat	49 814	55 551	-10,3%	3 060	1 013	202,1%	6,1%
Somatik	148 167	178 046	-16,8%	21 614	15 674	37,9%	14,6%
Psykiatri	59 144	62 346	-5,1%	11 337	6 175	83,6%	19,2%
Totalt Antal besök	973 592	1 093 673	-11,0%	130 551	60 257	116,7%	13,4%

Varav besök i primärvård	578 587	645 974	-10,4%
Andel besök i primärvård av totalen	59,4%	59,1%	

Definition av distansbesök: Vårdkontakt i öppen vård där hälso-och sjukvårdspersonal är rumsligt åtskilda till exempel via telefon, videolänk, e-post, fysiska brev eller chatt som ersätter ett besök.

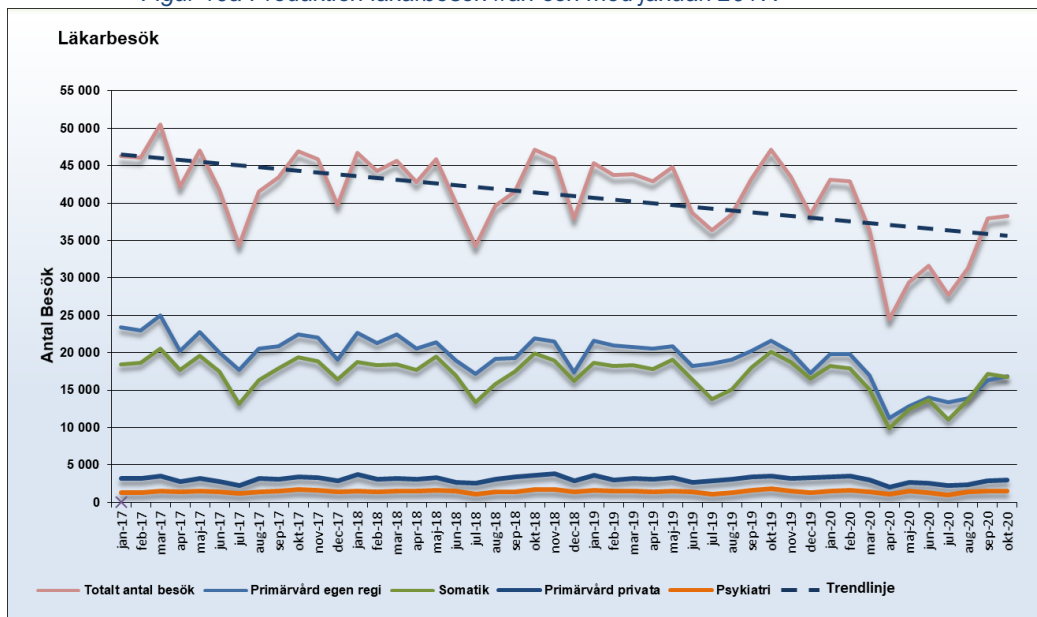
Totala antalet besök har minskat med 11 procent jämfört med samma period föregående år. Det är både läkarbesök och övriga vårdgivarbesök som minskat. Antalet distansbesök har mer än fördubblats jämfört med samma period ifjol. Andelen distansbesök av totala mängden besök är något lägre än i september(13,6 procent). Coronapandemin har sannolikt en stor effekt på fördelningen mellan fysiska besök och distanskontakter. Därtill har statistiken för distansbesök ändrats så att även kvalificerade kontakter via brev/epost räknas som distansbesök då dessa ska kunna ersätta fysiska besök när så är möjligt.

Figur 9 Läkarbesök per besökstyp, nuvarande år jämfört med samma period föregående år, förändring i %.

Besök per besökstyp exkl. distans	202010	201910	Förändring %
Läkarbesök	343 322	419 096	-18,1%
Primärvård NLL	155 543	196 923	-21,0%
Akuta nybesök	60 148	81 278	-26,0%
Planerat nybesök	48 698	59 171	-17,7%
Återbesök	46 697	56 474	-17,3%
Primärvård privat	27 732	31 760	-12,7%
Akuta nybesök	6 505	9 942	-34,6%
Planerat nybesök	12 053	12 193	-1,1%
Återbesök	9 174	9 625	-4,7%
Somatik	146 061	175 572	-16,8%
Akut nybesök	53 525	60 422	-11,4%
Planerat nybesök	32 050	39 399	-18,7%
Återbesök	60 486	75 751	-20,2%
Psykiatri	13 986	14 841	-5,8%
Akut nybesök	3 101	3 124	-0,7%
Planerat nybesök	1 108	999	10,9%
Återbesök	9 777	10 718	-8,8%

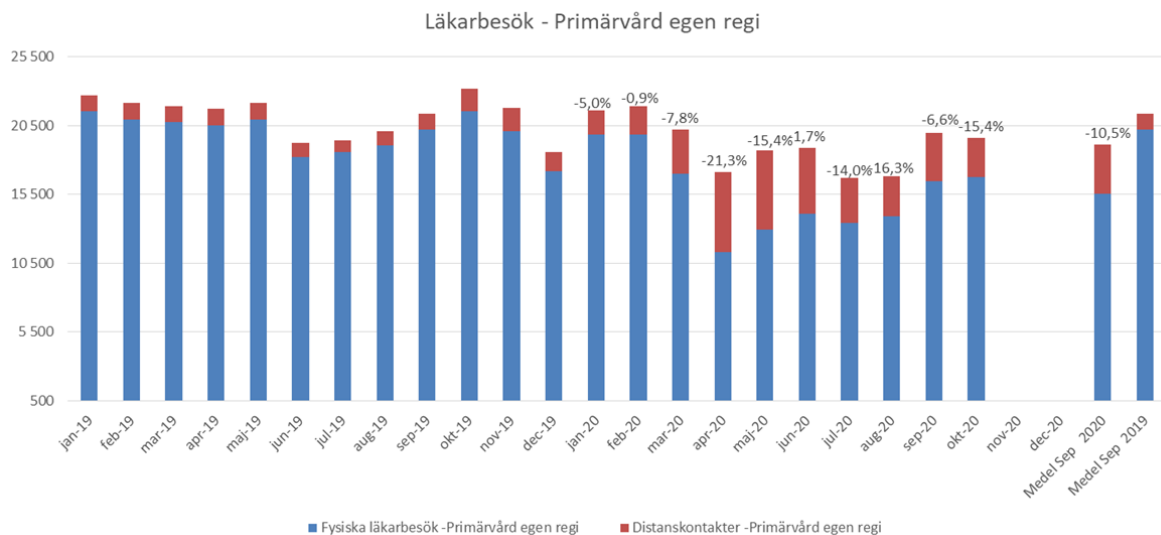
Totala antalet läkarbesök har minskat med 18,1 procent jämfört med samma period föregående år. Inom regionens primärvård och somatisk vård minskar läkarbesöken inom samtliga besökstyper (akut, planerat, återbesök) jämfört med föregående år. Inom psykiatrisk vård har antalet akuta besök minskat något medan planerade nybesök ökat. Återbesöken inom psykiatrisk vård har minskat.

Figur 10a Produktion läkarbesök från och med januari 2017.



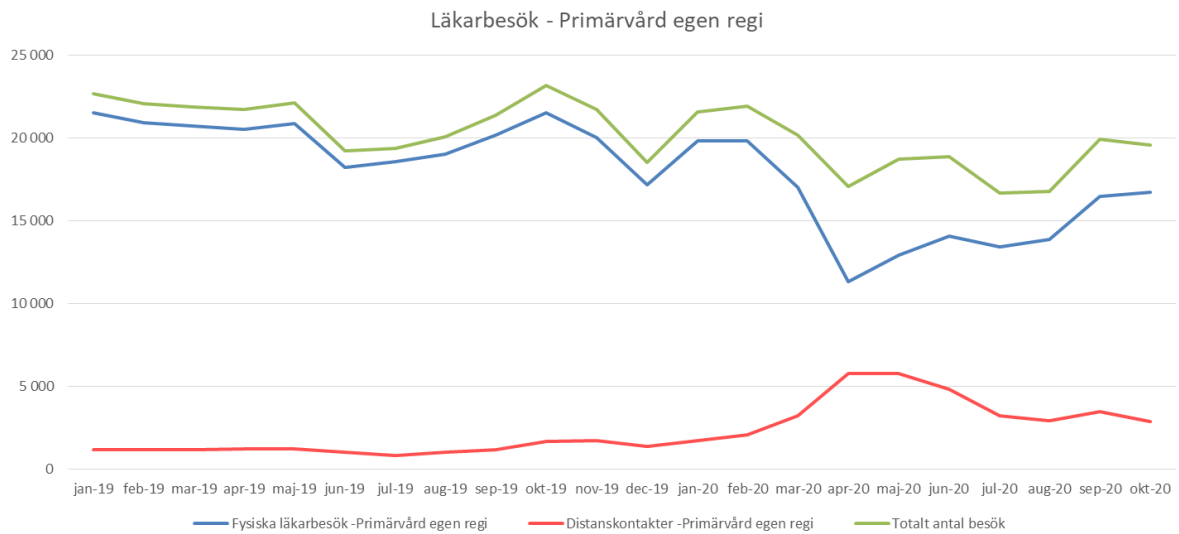
Diagrammet visar Exklusive distansbesök - Totala antalet läkarbesök visar på en långsiktigt nedåtgående trend jämfört med januari 2017. Till följd av coronapandemin har en dramatisk nedgång i antalet läkarbesök skett under mars och april, men från augusti har en uppgång skett.

Figur 10b Produktion läkarbesök inom primärvård från och med januari 2019.



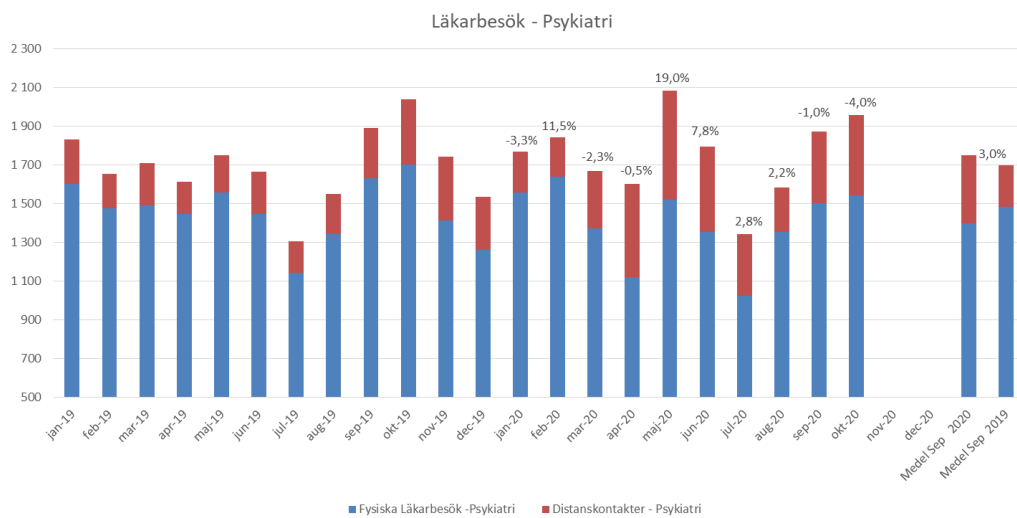
Totalt antal läkarbesök i primärvården har minskat med 15,4 procent, jämfört med oktober 2019.

Figur 10c Produktion läkarbesök inom primärvård egen regi från och med januari 2019.



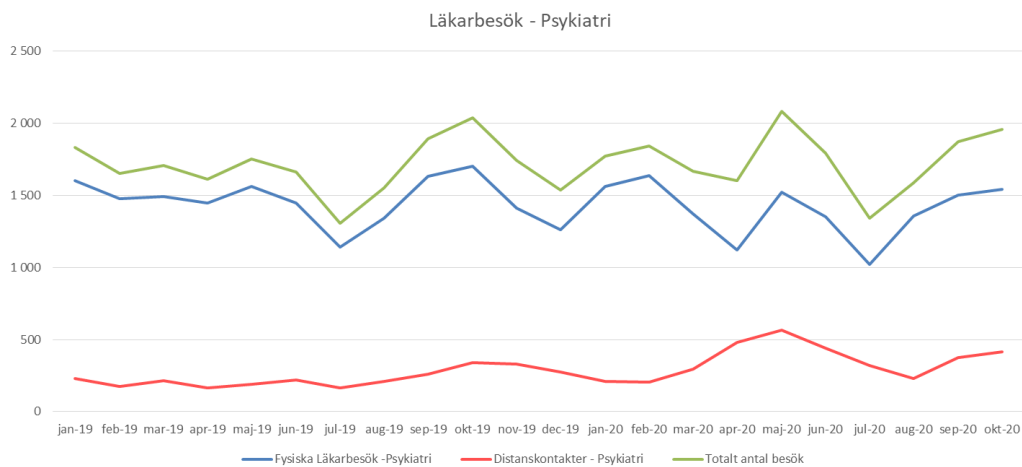
Antalet distanskontakter inom primärvård egen regi ökade kraftigt i samband med utbrottet av covid-19 i april 2020, samtidigt som antalet fysiska besök gick ner. Under sommaren och hösten har antalet fysiska besök ökat igen, samtidigt som antalet distanskontakter har minskat något.

Figur 10d Produktion läkarbesök inom psykiatri från och med januari 2019.



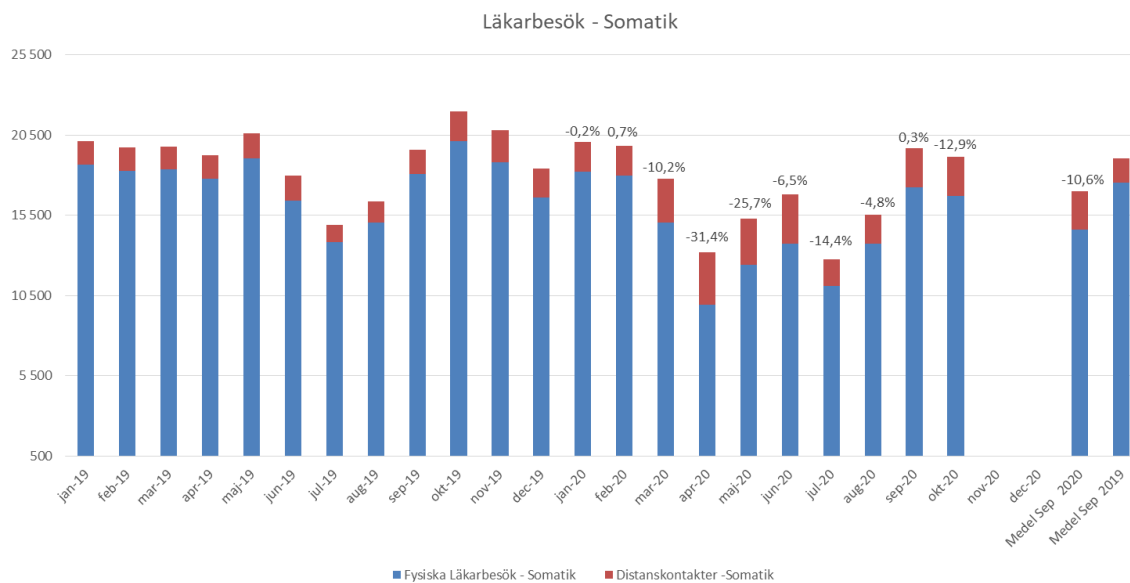
Totalt antal läkarbesök inom psykiatrin har minskat jämfört med oktober 2019.

Figur 10e Produktion läkarbesök inom psykiatri från och med januari 2019



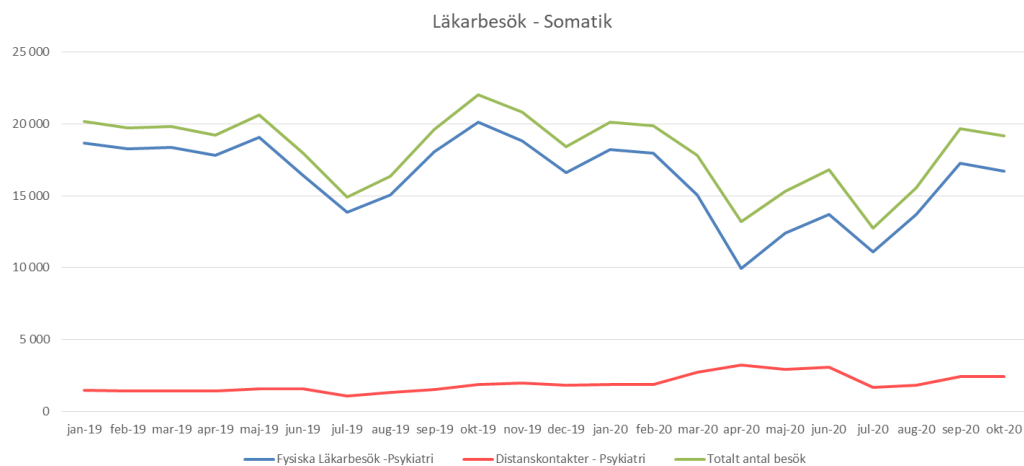
Antalet distanskontakter inom psykiatrin ökade kraftigt i samband med utbrottet av covid-19 i april 2020, samtidigt som antalet fysiska besök gick ner. Under sommaren och hösten har antalet fysiska besök ökat igen, samtidigt som antalet distanskontakter har minskat något.

Figur 10f Produktion läkarbesök inom somatik från och med januari 2019.



Totalt antal läkarbesök inom somatik har minskat med 12,9 procent jämfört med oktober 2019.

Figur 10g Produktion läkarbesök inom somatik från och med januari 2019.



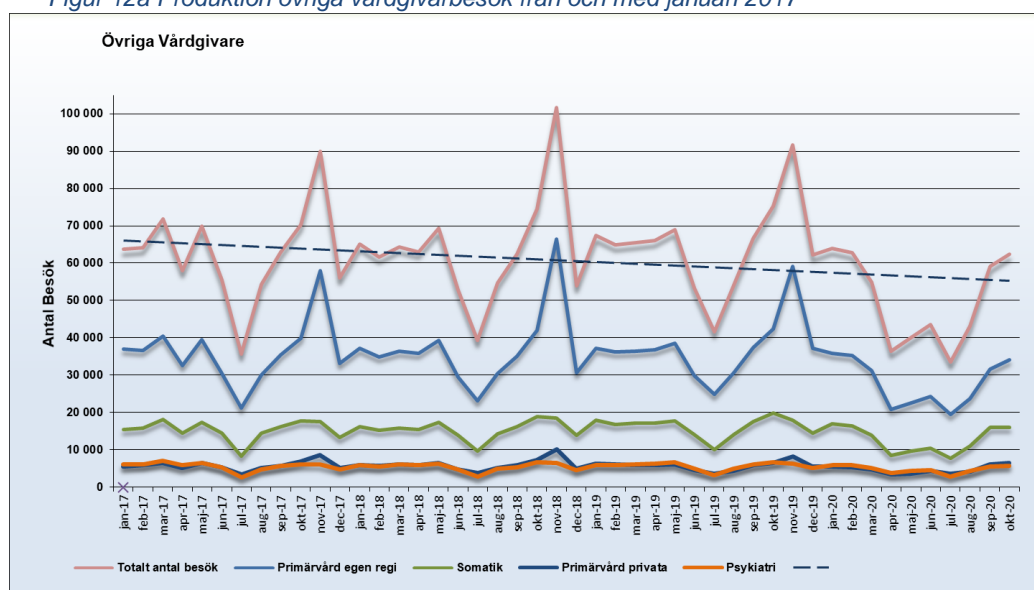
Antalet distanskontakter inom somatiken ökade lite i samband med utbrottet av covid-19 i april 2020, samtidigt som antalet fysiska besök gick ner kraftigt. Under sommaren och hösten har antalet fysiska besök ökat igen, samtidigt som antalet distanskontakter har minskat något.

Figur 11 Övriga vårdgivarbesök per besökstyp, nuvarande år jämfört med samma period föregående år, förändring i %.

Besök per besökstyp exkl. distans	202010	201910	Förändring %
Övriga vårdgivarbesök	499 719	614 320	-18,7%
Primärvård NLL	278 605	341 239	-18,4%
Akuta nybesök	35 193	52 974	-33,6%
Planerat nybesök	66 031	79 940	-17,4%
Återbesök	177 381	208 325	-14,9%
Primärvård privat	46 754	54 538	-14,3%
Akuta nybesök	6 527	7 024	-7,1%
Planerat nybesök	14 814	16 870	-12,2%
Återbesök	25 413	30 644	-17,1%
Somatik	126 553	162 372	-22,1%
Akut nybesök	9 672	11 465	-15,6%
Planerat nybesök	20 962	26 890	-22,0%
Återbesök	95 919	124 017	-22,7%
Psykiatri	47 807	56 171	-14,9%
Akut nybesök	506	725	-30,2%
Planerat nybesök	958	1 100	-12,9%
Återbesök	46 343	54 346	-14,7%

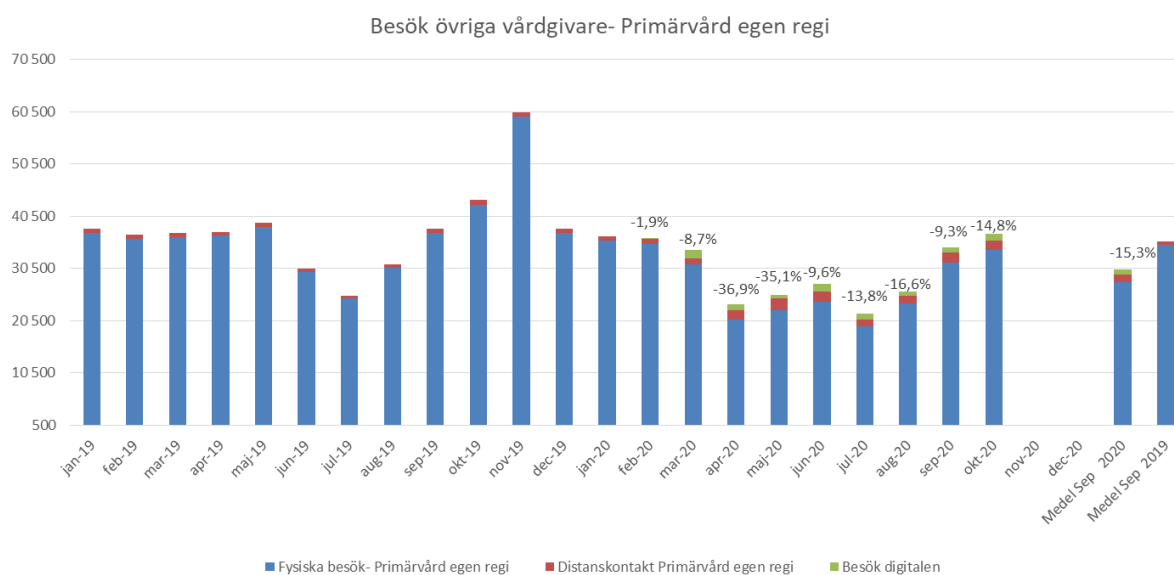
Antalet övriga vårdgivarbesök t.o.m. oktober har minskat med 18,7 procent jämfört med samma period föregående år. Minskningar har skett inom samtliga besökskategorier.

Figur 12a Produktion övriga vårdgivarbesök från och med januari 2017



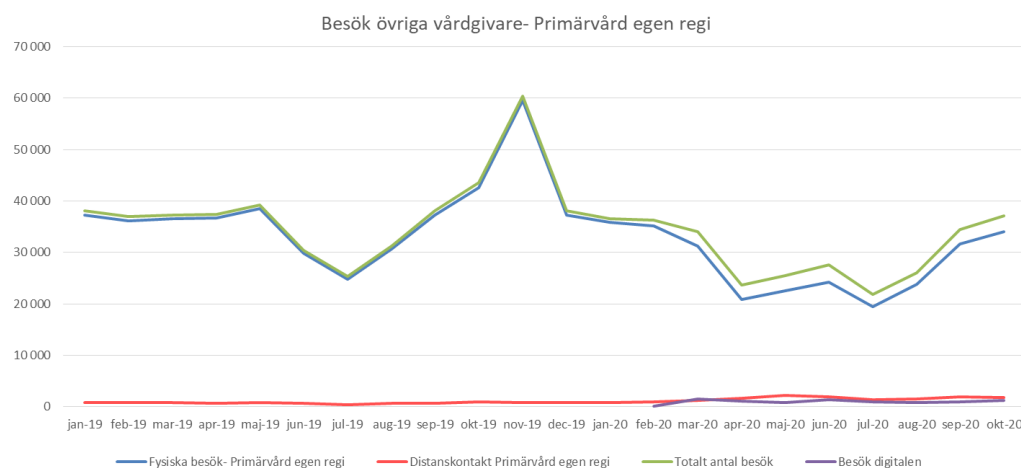
Totalt antal besök till övriga vårdgivare exklusive distanskontakter har ökat under hösten, på ett liknade sätt som hösten 2019. Vi kan dock se en liten avmattning under september och oktober.

Figur 12b Produktion övriga vårdgivarbesök från och med januari 2019



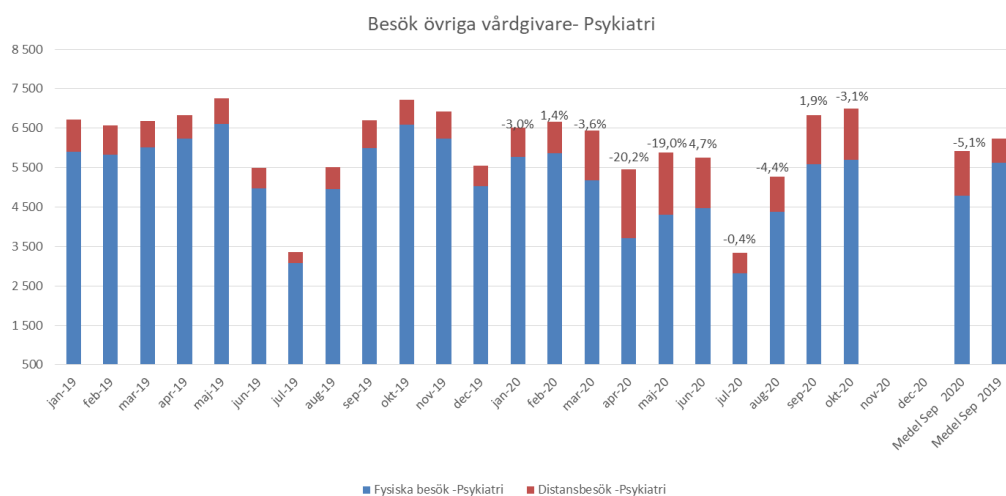
Totala antalet besök i primärvården hos övriga vårdgivare har minskat med 14,8 procent jämfört med oktober 2019.

Figur 12c Produktion övriga vårdgivarbesök från och med januari 2019



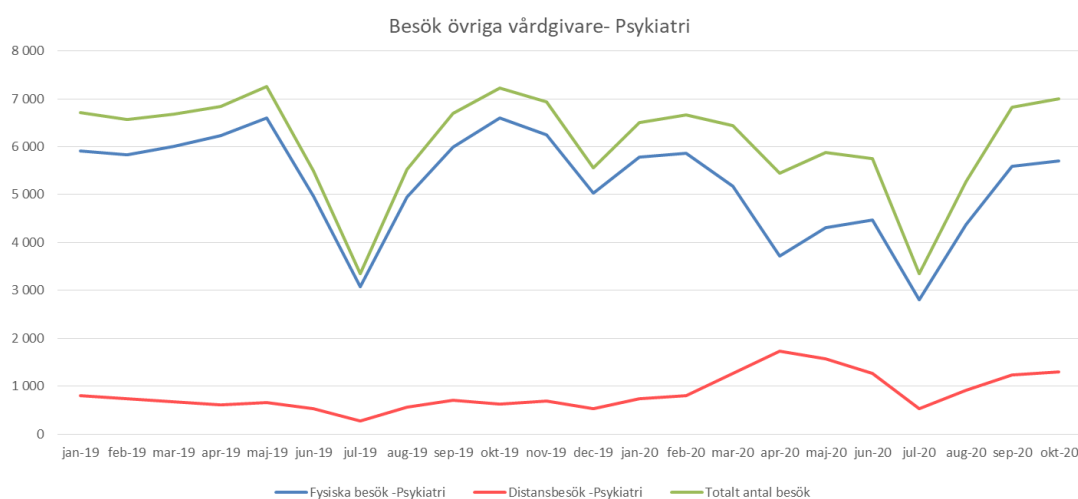
Totala antalet besök hos övriga vårdgivare i egen regin minskade under våren 2020, i samband med covid-19 utbrottet, men har återhämtat sig något under hösten.

Figur 12d Produktion övriga vårdgivarbesök inom psykiatri från och med januari 2019



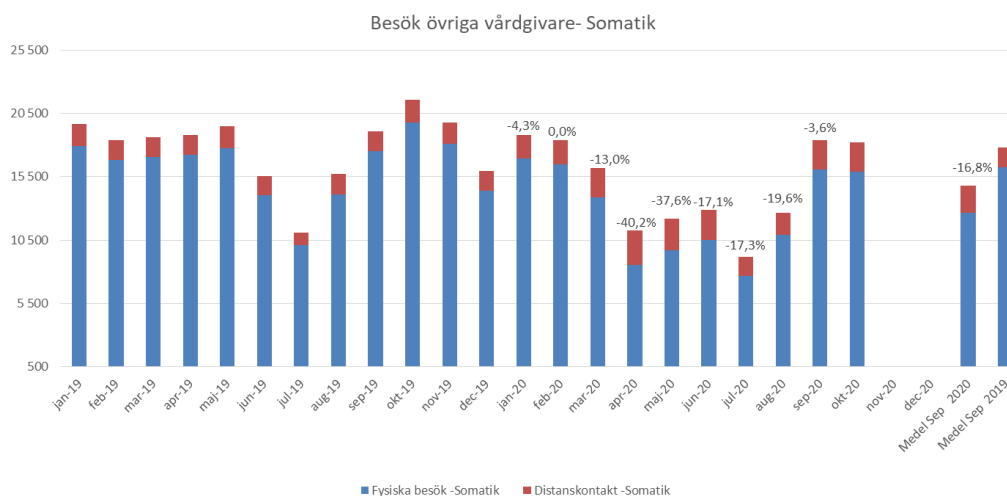
Antalet besök hos övriga vårdgivare inom psykiatri har minskat med 3,1 procent jämfört med oktober 2019

Figur 12e Produktion övriga vårdgivarbesök inom psykiatri från och med januari 2019



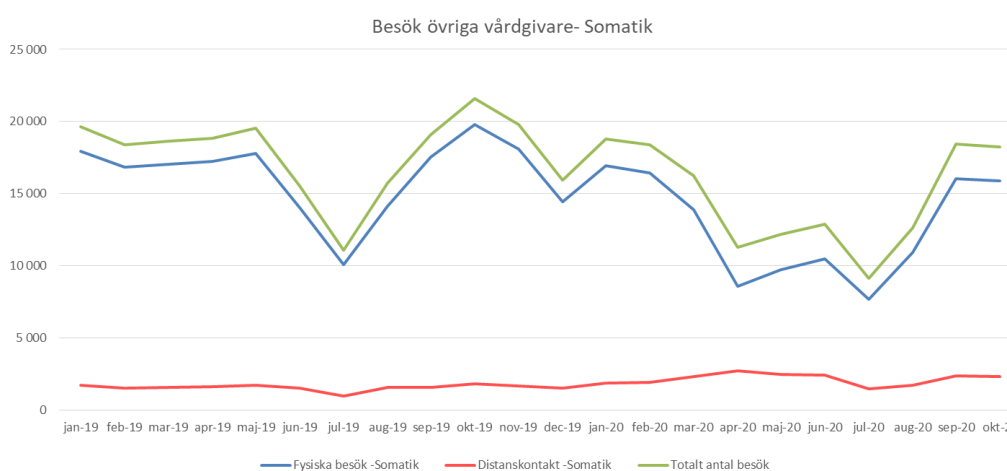
Övriga vårdgivarbesök inom psykiatrin har totalt under hösten 2020 haft en liknande utveckling som under hösten 2019. Distansbesöken har en större andel av besöken 2020 än tidigare år.

Figur 12f Produktion övriga vårdgivarbesök inom somatik från och med januari 2019



Antalet besök hos övriga vårdgivare inom somatik har minskat något jämfört med oktober 2019.

Figur 12g Produktion övriga vårdgivarbesök inom somatik från och med januari 2019



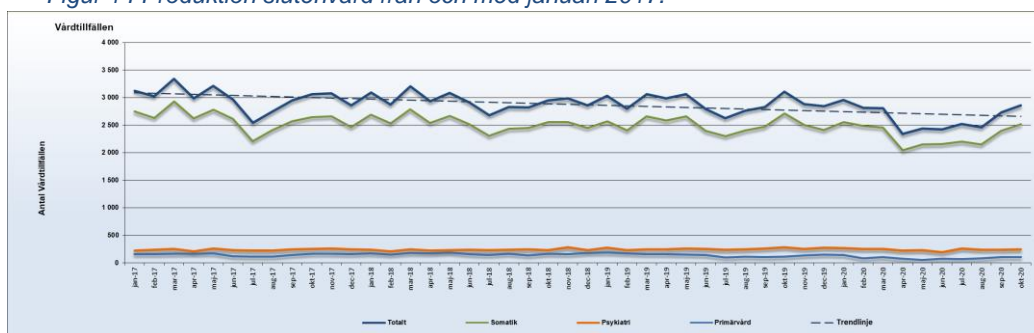
Totala antalet besök hos övriga vårdgivare inom somatik har ökat efter sommaren på samma sätt som 2019.

Figur 13 Produktion i slutenvård nuvarande år jämfört med samma period föregående år, uppdelat på primärvård, somatik och psykiatri.

Vårdtillfällen	202010	201910	Förändring %
Totalt	26356	29043	-9,3%
Primärvård	878	1380	-36,4%
Somatik	23106	25149	-8,1%
Psykiatri	2372	2514	-5,6%

Till och med oktober 2020 har antalet vårdtillfällen i slutenvård varit 2 687 st färre jämfört med samma period föregående år, vilket motsvara en minskning på 9,3 procent. Minskning har skett inom samtliga områden (primärvård, somatik, psykiatri).

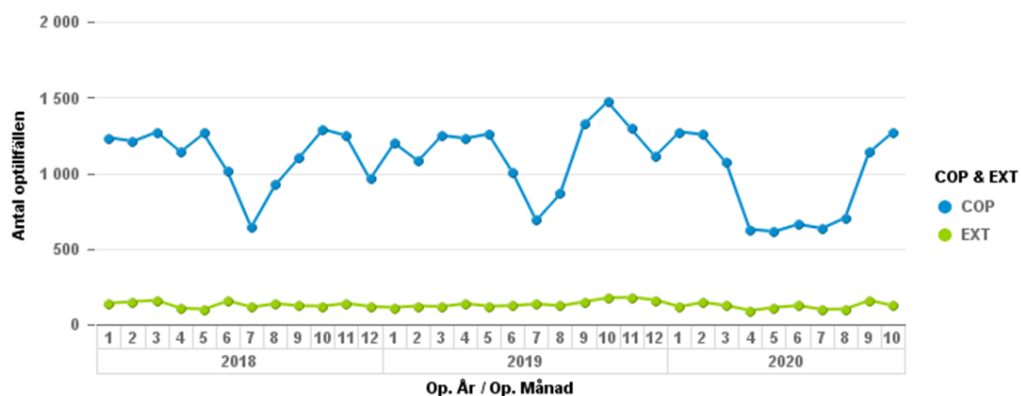
Figur 14 Produktion slutenvård från och med januari 2017.



Antalet vårdtillfällen visar på en nedåtgående trend jämfört med januari 2017. Den kraftiga nedgång i mars och april 2020 har sen i maj vänt uppåt. Från augusti till oktober kan vi se en uppgång.

Figur 15 Antal operationer centraloperation (COP) och externa* (EXT) år 2017-2020

Antal operationer COP & EXT



* Externa operationer är typingrepp som utförs av operationspersonal utanför lokalerna för centraloperation.

Antalet genomförda operationer vid våra operationsenheter i länet under 2020 är 18 procent (1987 operationer) färre jämfört samma period 2019. För oktober månad är minskningen 15 procent (257

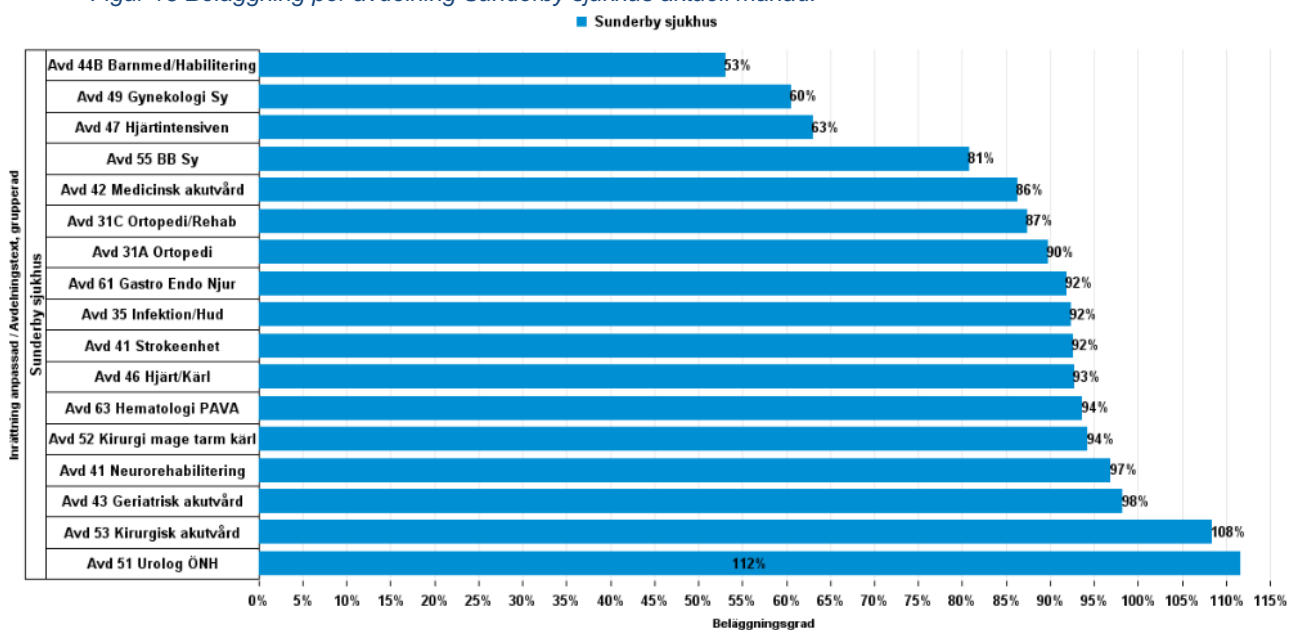
färre) jämfört med oktober 2019. Bakgrunden är neddragning av den elektiva operationsverksamheten vid samtliga operationsenheter i slutet på mars i år med anledning av covid-19.

Tabell 1 Antal centraloperationer samt externa operationer utförda under nuvarande år jämfört med samma period två år bakåt i tid.

	2020	2020	2019	2019	2018	2018
	COP	EXT	COP	EXT	COP	EXT
Sunderbyn	6 355	485	6 630	529	6 569	573
Piteå	1 218	544	2 663	617	2 402	598
Gällivare	1 682	178	2 087	180	2 126	145
Summa:	9 255	1 207	11 380	1 326	11 097	1 316

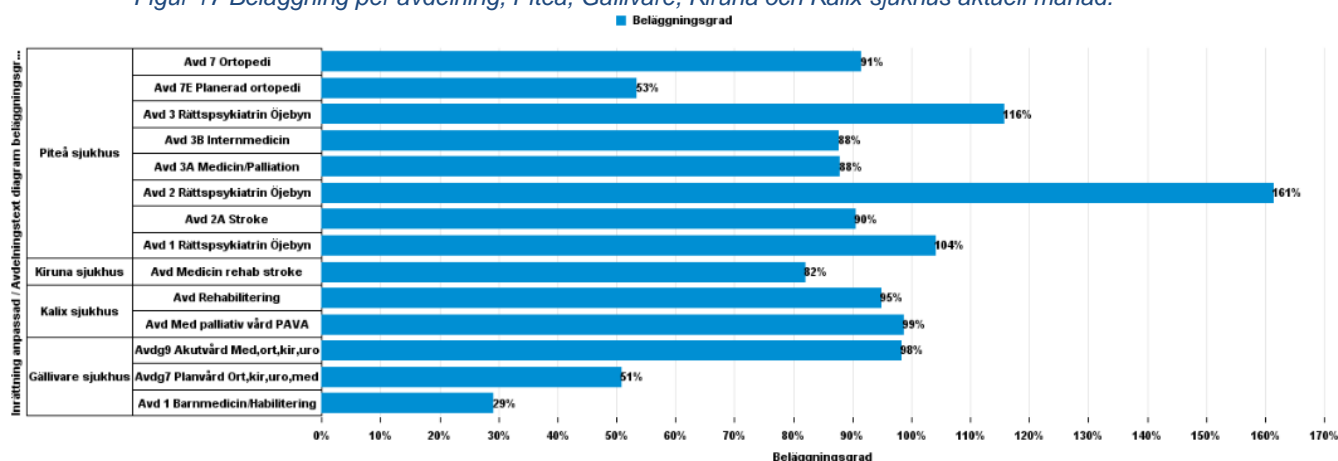
Beläggning

Figur 16 Beläggning per avdelning Sunderby sjukhus aktuell månad.



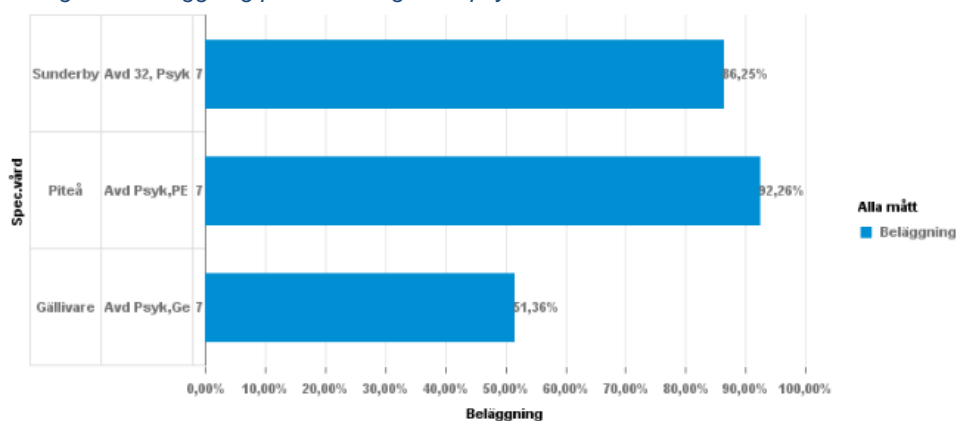
Sunderby sjukhus beläggning ligger totalt 3 procentenheter lägre jämfört med oktober föregående år, och 1 procent lägre än i september. Det finns en minskning i beläggningsgraden på alla avdelningar jämfört med samma period 2019, minskningen kan härledas till covid-19.

Figur 17 Beläggning per avdelning, Piteå, Gällivare, Kiruna och Kalix sjukhus aktuell månad.



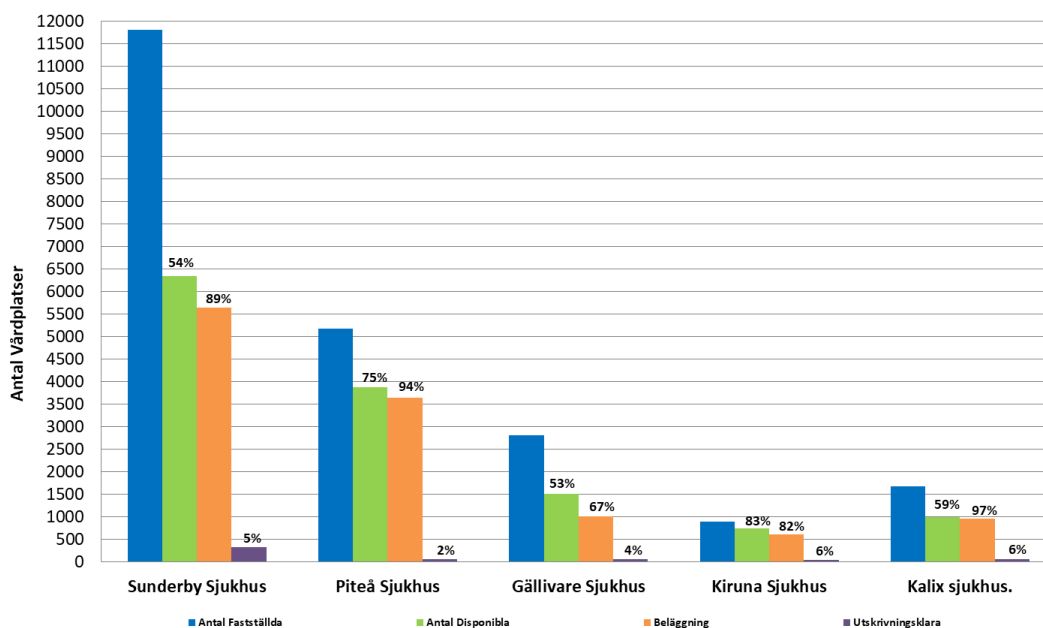
Beläggning på Gällivare sjukhus har minskat med 4 procent jämfört med samma period föregående år. Beläggningen på Piteå sjukhus har totalt ökat med 14 procent jämfört med samma period föregående år. Beläggning på Kalix sjukhus har totalt minskat med 2 procent jämfört med samma period föregående år. Beläggning på Kiruna sjukhus har ökat med 1 procentenhet jämfört med samma period föregående år.

Figur 18 Beläggning per avdelning inom psykiatri aktuell månad.



Beläggningen per avdelning inom psykiatri har minskat något i Gällivare och Sunderbyn, medan Piteå har ökat något jämfört med samma period föregående år.

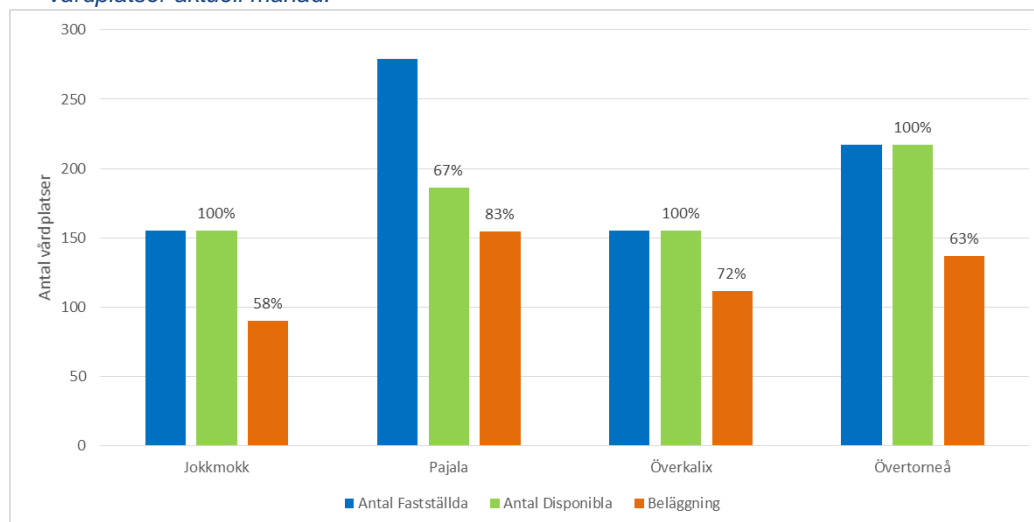
Figur 19 Sammantagen beläggning, disponibla och fastställda vårdplatser samt utskrivningsklara dagar per sjukhus aktuell månad.



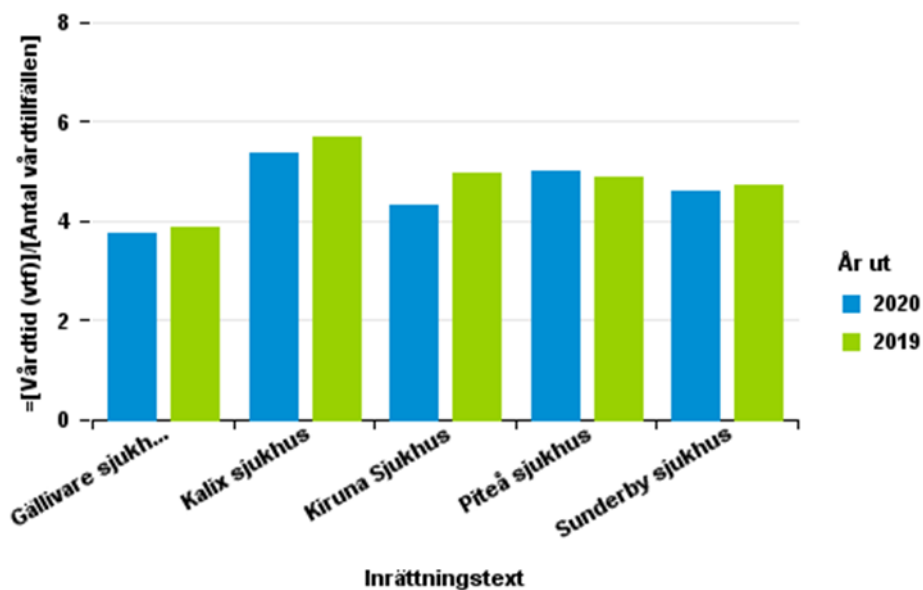
Beläggningen i oktober på vårdavdelningarna i Sunderbyn är 89 procent på de 54 procent av fastställda vårdplatser som är disponibla. På Kalix sjukhus är beläggningen 97 procent på de 59 procent av fastställda vårdplatser som är disponibla. På Piteå sjukhus är beläggningen 94 procent på de 75 procent av fastställda vårdplatser som är disponibla. På Gällivare sjukhus är beläggningen 67 procent på de 53 procent av fastställda vårdplatser som är disponibla. På Kiruna sjukhus är beläggningen 82 procent på de 83 procent av fastställda vårdplatser som är disponibla.

Antal utskrivningsklara dagar ligger på 5 procent i Sunderbyn, 2 procent i Piteå, 4 procent i Gällivare, 6 procent i Kiruna och 6 procent Kalix.

Figur 20 Sammantagen beläggning på hälsocentralernas OBS-avdelningar samt disponibla och fastställda vårdplatser aktuell månad.

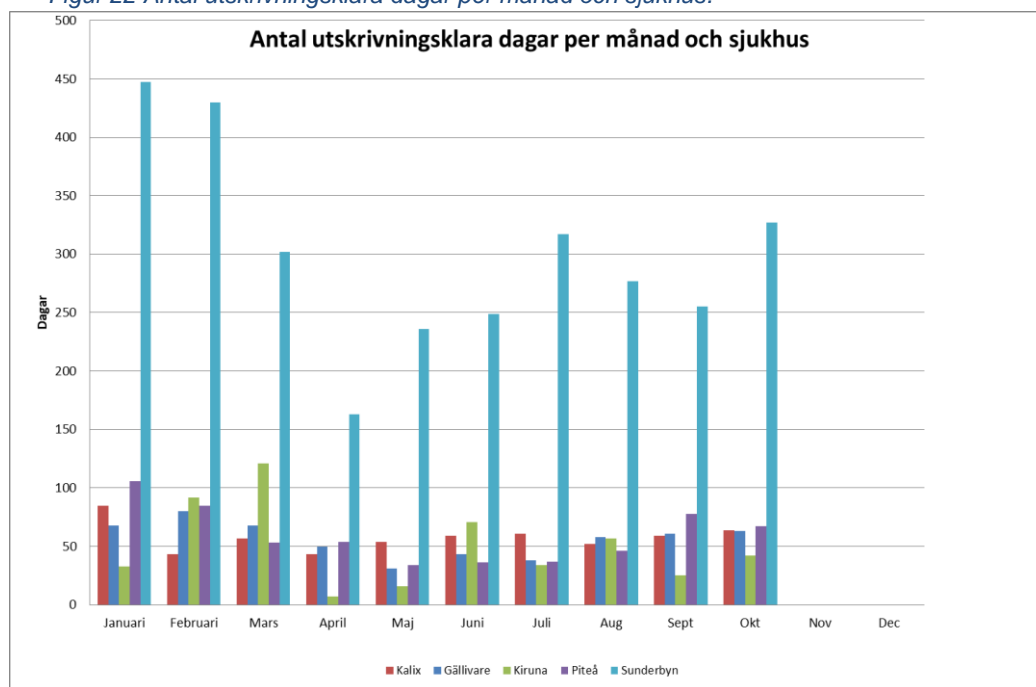


Figur 21 Medelvårdtid nuvarande år jämfört med föregående år per sjukhus.



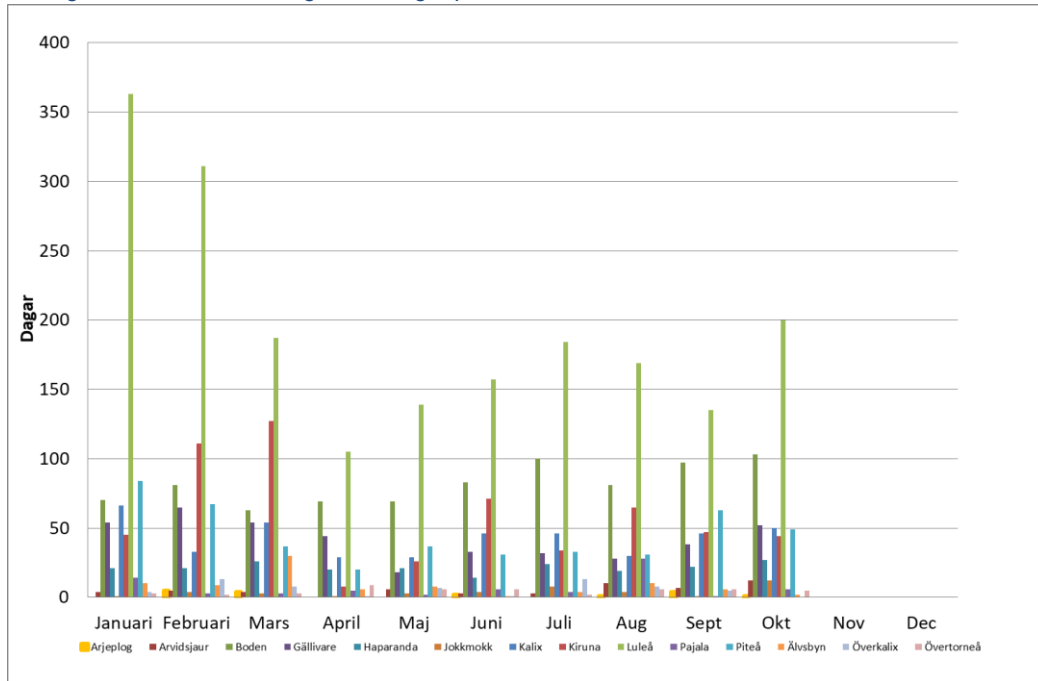
Den ackumulerade medelvårdtiden har minskat från 4,7 till 4,6 dagar jämfört med föregående år.

Figur 22 Antal utskrivningsklara dagar per månad och sjukhus.

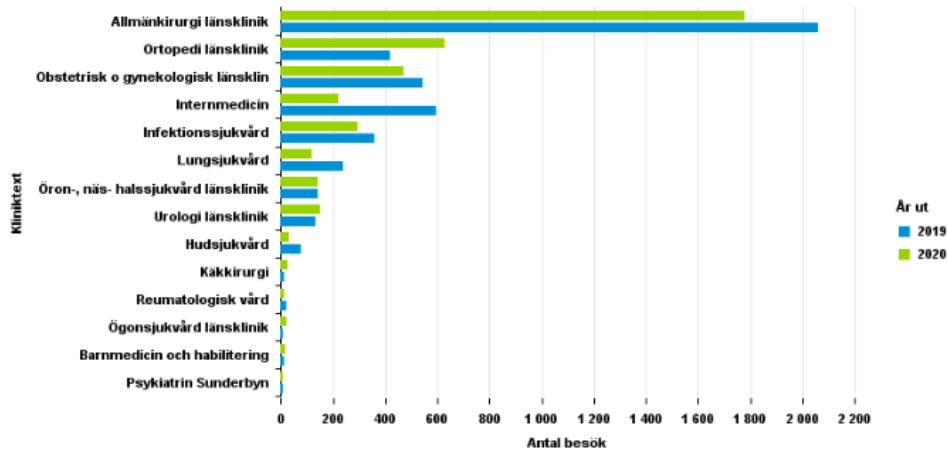


Antalet utskrivningsklara dagar har minskat med 24 procent jämfört med oktober föregående år. Minskningarna är på alla sjukhus.

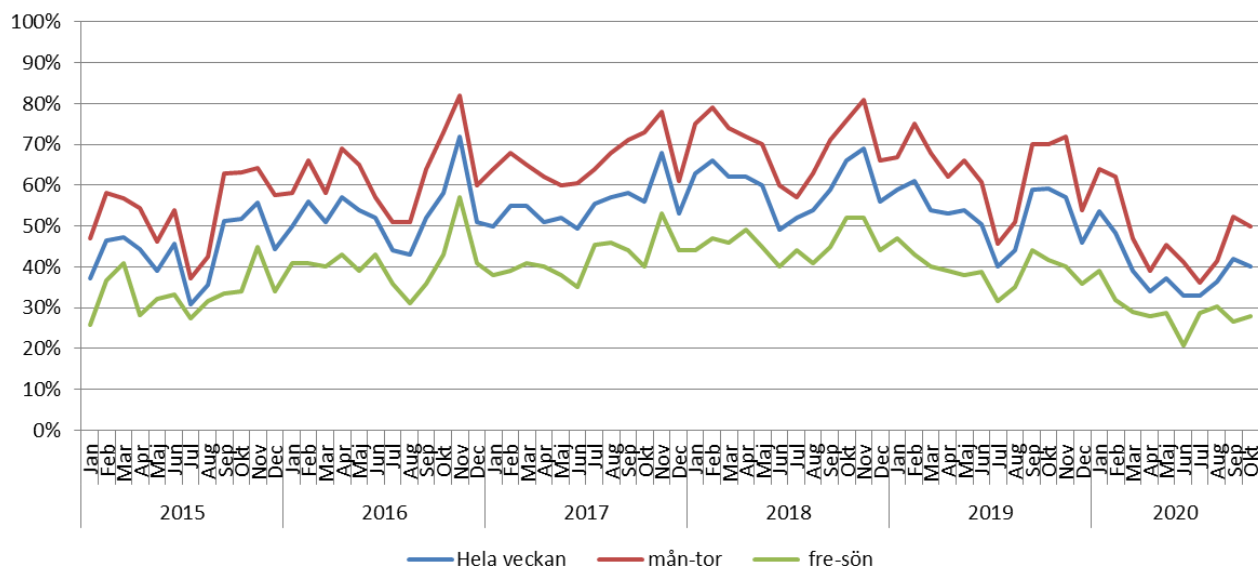
Figur 23 Antal utskrivningsklara dagar per månad och kommun.



Figur 24 Registrerade besök patienthotellet per klinik. Avser registrerade besök per dag där patienter har fått en eller flera medicinska åtgärder av patienthotellets personal, nuvarande år jämfört med samma period föregående år.



Figur 25 Beläggning per månad patienthotellet 2015-2020, andel uthyrda rum.



Beläggningen på patienthotellet i oktober ligger på 50 procent under måndag-torsdag, en minskning med 20 procentenheter jämfört med samma period föregående år och en minskning med 26 procentenheter sedan 2018.

Figur 26 Snittbeläggning aktuell period för respektive år.

Beläggning per år för motsvarande period

Här jämförs snittbeläggningen för januari-oktober för respektive år

