

# Delårsrapport 2022-08, Division Regionstöd

---

**GÄLLER FÖR VERKSAMHET**

Region Norrbotten; Division Regionstöd

**PUBLICERINGSDATUM**

2022-09-29

**DOKUMENT-ID**

ARBGRP656-997614808-356

**ANSVARIG**

Anders Blomqvist

**VERSION**

2.0

**UPPRÄTTAD AV**

Magdalena Tano, Ida Midtgård

## Innehållsförteckning

|  |           |
|--|-----------|
| <b>Sammanfattning</b> .....                      | <b>3</b>  |
| <b>Styrning och uppföljning</b> .....            | <b>4</b>  |
| Divisionens organisation.....                    | 4         |
| Balanserad styrning.....                         | 5         |
| Sammanfattande måluppfyllelse i perspektiv ..... | 5         |
| Uppföljning av jämställdhet.....                 | 7         |
| <b>Verksamhet</b> .....                          | <b>7</b>  |
| <b>Väsentliga personalförhållanden</b> .....     | <b>9</b>  |
| Anställda och arbetad tid .....                  | 10        |
| Frånvaro.....                                    | 12        |
| <b>Ekonomiskt utfall</b> .....                   | <b>13</b> |
| Periodens utfall .....                           | 13        |
| Utveckling.....                                  | 13        |
| Utfall per VO .....                              | 14        |
| Netto- samt kostnadsutveckling.....              | 15        |
| Årsprognos.....                                  | 16        |
| Riskanalys för årsprognosen .....                | 16        |
| Åtgärder för ekonomi i balans .....              | 16        |
| Investeringar .....                              | 17        |
| <b>Åtterrapporering av uppdrag</b> .....         | <b>17</b> |
| <b>Uppföljning av internkontroll</b> .....       | <b>19</b> |

## Sammanfattning

Divisionen har under perioden fokuserat på långsiktig strategisk planering i större utsträckning. Som en del i detta har divisionen även påbörjat aktivt arbete för tillitsbaserat ledarskap och utökad delaktighet av medarbetare. Arbete med omställning till effektivare arbetssätt samt planer avseende kompetensförsörjning har fortsatt och kommer vara ett fokus inom divisionen även vidare.

Divisionen har vidare till följd av omvärldsläget trappat upp beredskapsarbetet under perioden, vilket främst berört områdena IT/MT, fastigheter, inköp/upphandling samt material- och livsmedelsförsörjning.

Det ekonomiska resultatet för perioden visar på förbättrad kostnadseffektivitet inom verksamheterna jämfört med tidigare år men effekter av planerade och pågående åtgärder väntas ej uppnås i tillräckligt stor omfattning under innevarande år för att hålla divisionens ekonomiska ramar för året.

Antal anställda och arbetad tid har minskat jämfört med tidigare år, antalet anställda har dock ökat under perioden för att närma sig bedömt behov. Sjukfrånvaron har ökat jämfört med föregående år, främst hänförligt till korttidsfrånvaro till följd av Covid-19.

Bedömning av måluppfyllelsen visar att divisionen uppfyller målen avseende *verksamhet*, medan styrmåten inom perspektivet *medarbetare* och *ekonomi* uppfylls delvis.

# Styrning och uppföljning

## Divisionens organisation

Division Regionstöd utgörs av stöd- och service-verksamheter till övriga regionen och omfattar även regionövergripande strategiskt ansvar inom områdena fastighetsförvaltning och inköp/upphandling. Inom HR-och ekonomistöd samt IT/MT-stöd är HR-avdelningen, ekonomiavdelningen respektive IT/MT-avdelningen strategiskt ansvariga och stödfunktionerna inom Regionstöd bidrar i det strategiska arbetet.



Division Regionstöd ansvarar för stöd- och servicefunktionerna Facility Management, HR/Ekonomi, IT/MT, Inköp försörjning, och fastighetsförvaltning. Divisionens uppdrag är att tillhandahålla kostnadseffektivt samordnat stöd och utveckling till divisioner, avdelningar och medborgare.

**IT/MT-stöd** ansvarar för drift, förvaltning och utveckling av regionens samlade IT-miljö samt underhåll av medicintekniska produkter och informationssystem. Verksamhetsområdet ska tillhandahålla IT/MT-produkter, system och tjänster ur ett länsperspektiv med fokus på verksamhetsnytta, säkerhet och kostnadseffektivitet.

**FM (Facility Management)** omfattar vaktmästeritjänster, kostverksamheter, lokalvård, fastighetsdrift och kundservice i hela länet. Kundservice har verksamheter som regionväxeln, patienthotell, service direkt och receptioner/informationer vid sjukhusen. FM har även hand om regionens personalbostäder och samordning av bilpool, miljö-och kemikaliehantering.

**Inköp och försörjning** har till uppgift att, i samarbete med verksamheterna, tillgodose regionens behov av köp av varor och tjänster. Verksamhetsområdet ansvarar även för att stötta verksamheterna med förutsättningar för upphandling enligt gällande lagstiftning, avtal och andra regelverk, samt utveckling och support av e-handel, samt tillhandahållande av material och hjälpmedel.

Under perioden har en organisationsförändring genomförts där material-och hjälpmedelsverksamheten flyttats från *Inköp och försörjning* till *FM*, och *In-*

*köp/upphandling* flyttats till *Divisionsgemensamt*. Dock har inte organisationsförändringen verkställs i alla system/rapportunderlag ännu, varför denna delårsrapportering görs utifrån organisationsstrukturen ovan. Organisationsförändringen har genomförts i syfte att tydliggöra det strategiska ansvaret inom inköpsområdet och uppnå synergieffekter mellan lager och övriga områden inom FM.

**HR- och ekonomistöd** ansvarar för leveranserna av stöd inom HR och Ekonomi till Regionens verksamheter. Inom verksamhetsområdet inryms även Regionens interna Företagshälsovård och Bemanningenheten.

**Fastigheter** förvaltar regionens fastigheter i länet, primärt sjukhus och hälsoctraler. Det innebär ansvar för fastighetsplanering, uthyrning av lokaler, byggnation, lokalanpassningar samt drift och underhåll.

## Balanserad styrning

Region Norrbotten tillämpar balanserad styrning vilket innebär att verksamheten beskrivs, planeras och följs upp utifrån fem perspektiv:



Samma modell används på alla nivåer i regionen, på så sätt skapas en tydlig logik i styrningen från politik till verksamhet.

Regionfullmäktige har inom respektive perspektiv fastställt strategiska mål. Utifrån dessa fastställer regionstyrelse och nämnder framgångsfaktorer. Divisionerna har indikatorer och mått som ska bidra till värderingen av måluppfyllelse i de strategiska målen. Måluppfyllelsen följs upp i två delårsrapporter samt i årsrapport.

## Sammanfattande måluppfyllelse i perspektiv

| Perspektiv  | Regionens strategiska mål    | Bedömning | Framgångsfaktor  |
|-------------|------------------------------|-----------|--|
| Verksamhet  | God, nära och samordnad vård |           | Produktivitet  |
|             |                              |           | Kvalitet/leveranssäkerhet  |
|             |                              |           | Kostnadseffektivitet   |
|             |                              |           | Tillgänglighet   |
|             |                              |           | Kundnöjdhet/servicenivå  |
| Medarbetare | Hållbar kompetensförsörjning |           | Tillgänglig och rätt använd kompetens                              |
|             |                              |           | Ledarskap och medarbetarskap som främjar förbättring och förnyelse |

| Perspektiv | Regionens strategiska mål   | Bedömning | Framgångsfaktor                           |
|------------|-----------------------------|-----------|---|
|            |                             |           | Hållbar arbetsmiljö                       |
|            |                             |           | Ansvarsfullt chefs- och medarbetarskap    |
| Ekonomi    | Långsiktigt hållbar ekonomi | ●         | Verksamheten håller sina ekonomiska ramar |
|            |                             |           | Kostnadseffektiv verksamhet               |

### Verksamhet

Den samlade bedömningen är att divisionens måluppfyllelse i perspektivet kommer att kunna nås vid årets slut. Framgångsfaktorerna produktivitet, kvalitet/leveranssäkerhet och tillgänglighet väntas överlag uppnå bibehållna nivåer trots förbättrad kostnadseffektivitet. En divisionsgemensam kundundersökning är planerad att skickas ut under september i år vilket kommer ge mer omfattande och tillförlitligt underlag för analys avseende kvalitet/leveranssäkerhet, tillgänglighet och kundnöjdhet/servicenivå för analys vid årets slut. Divisionen målsättningen inför kommande år är att utveckla dessa områden ytterligare, med strategiskt fokus på processorientering, digitalisering och service-inriktning. Målsättningen för 2022 sattes relativt lågt (bibehålla nivåer avseende produktivitet, tillgänglighet och kundnöjdhet/servicenivå) då målsättningen avseende förbättrad kostnadseffektivitet är relativt hög för 2022. Målsättningen avseende kvalitet 2022 är förbättrad kvalitet inom Fastigheter och IT/MT-stöd och bibehållna nivåer för övriga verksamheter vilket innebär en förbättring på divisionsnivå. Målsättningen avseende förbättrad kvalitet inom Fastigheter och IT/MT kopplar till åtgärder avseende hållbart underhåll (Fastigheter) och IT-säkerhet (IT/MT). Avvikelse med risk för allvarlig konsekvens har ökat inom IT/MT-stöd ("major incidents") jämfört med föregående år, helhetsbedömningen är dock att kvaliteten förbättrats på divisionsnivå hänförligt till genomförda och pågående åtgärder inom fastigheter och IT-säkerhet.

### Medarbetare

Divisionens måluppfyllelse i perspektivet väntas vara delvis uppnått vid årets slut. Divisionen har under året arbetat aktivt med att tydliggöra uppdrag roller och ansvar, tillitsbaserat ledarskap samt chefsutbildningar, faktorer som väntas bidra till samtliga framgångsfaktorer inom perspektivet. Medarbetarundersökning är planerad innan årets slut och väntas ge tydligare underlag för analys och vidare utveckling inom perspektivet.

### Ekonomi

Divisionens måluppfyllelse i perspektivet bedöms vara delvis uppnått vid årets slut. Bedömningen är att divisionen inte kommer att hålla sina ekonomiska ramar för året, dock är förväntan att divisionen kommer att ha klarat

75% av minskade ramar vid årets slut. Målet avseende framgångsfaktorn kostnadseffektiv verksamhet bedöms uppfyllas.

*En fullständig redovisning av måluppfyllelse för framgångsfaktorer och styrmått finns i bilaga.*

### Uppföljning av jämställdhet

Region Norrbotten arbetar för att jämställdhetsperspektivet ska vara integrerat i måluppfyllelsen. I denna delårsrapport med bilaga redovisas dessa könsuppdelade styrmått, (se tabell nedan). I bilaga produktion och måluppfyllelse redovisas utförligare statistik.

| Styrmått   | Mål               | Utfall augusti |      |
|--|-------------------|----------------|------|
|  |                   | Kvinnor        | Män  |
| Attraktiv arbetsgivare, ambassadörer, delaktighet i HM     | Öka               | -              | -    |
| Ledarskap/Medarbetarskap (MAU)                             | Öka               | -              | -    |
| Sjukfrånvaro, regionens medarbetare                        | Minska<br>(<4,8%) | 7,4%           | 4,9% |
| Totalindex i mätningen Hållbart medarbetarengagemang (HME) | Öka               | -              | -    |
| HME ledarskap, index (MAU)                                 | Öka               | -              | -    |

Sjukfrånvaron är markant högre avseende kvinnor jämfört med män inom divisionen. De verksamheter inom divisionen med högre sjukfrånvaro är verksamheter som innebär mer begränsade möjligheter till distansarbete vilket inneburit ökningar av frånvaron i samband med restriktioner kopplat till covid så som exempelvis lokalvården. Dessa verksamheter utgörs även av markant större andel kvinnor jämfört med män. Slutsatsen är således att skillnaderna i sjukfrånvaro mellan kvinnor och män främst beror på skillnader på förutsättningar mellan olika typer av verksamheter snarare än oskäligen skillnader mellan kvinnor och män. Utfall för övriga styrmått erhålles i samband med planerad medarbetarundersökning och analyseras i årsrapporten.

## Verksamhet

*Fastighetsförvaltningen* (Fastigheter) har under perioden fortsatt arbetet med att beskriva tillsyn och skötsel för regionens fastigheter för att säkerställa framtida underhållsbehov. Resultatet av arbetet är att det utifrån data som ligger i systemet genererar en arbetsorder per automatik varje månad som skickas ut till driftteknikerna och eventuella avvikelser återrapporteras i systemet. Avvikelser upptäcks i ett tidigt skede och leder till att den åtgärdas, detta leder i sin tur att det felavhjälpande underhållet minskar och därmed höjer driftsäkerheten och sänker driftkostnaden för Regionens byggnader. Arbetsätt introduceras stegvis med start på Gällivare sjukhus och ska införas succesivt i hela det egna lokalbeståndet. Positiva resultat kan redan kon-

stateras i Gällivare genom att driftpersonalen ställer sig positiva till arbets-sättet där de känner en trygghet samt en tydlig målbild vad som förväntas av dem vilket också leder till en bättre arbetsmiljö.

*Fastighetsdrift* (FM) har haft utmaningar med rekrytering vilket lett till vissa svårigheter kopplat till leverans av uppdrag men är i dagsläget nära full be-manning.

*Lokalvården* (FM) har under perioden testat en städrobot i syfte att förbättra produktivitet och kostnadseffektivitet men konkluderat att avtalet som finns med aktuell leverantör inte är tillfredsställande och kommer att säga upp det. En ny städrobot från en annan leverantör ska testas under året med prelimi-när start i slutet av 2022. Detta innebär att väntade effekter på produktivitet och kostnadseffektivitet till följd av införande av städrobot inte längre be-döms inhämtas under året utan förskjuts till kommande år. Viss förbättrad produktivitet och kostnadseffektivitet har dock uppnåtts redan under inneva-rande år till följd av förändrad schemaläggning. Städning av personalbostä-der i Piteå, Kalix, Gällivare och Kiruna har lagts ut på externa leverantörer.

Som ett led i att förbättra lönsamhet inom *kostverksamheten* (FM) har arbete med översyn av priserna genomförts. Det arbetas med att ta fram ett struktu-rerat sätt för att korrigera priserna fortlöpande. Kiosken på Sunderbyn är be-slutat att lägga ut på extern leverantör.

Inom *HR* (HR- och ekonomistöd) har fokus legat på att arbeta vidare med de uppdrag som kommit från Regionstyrelsen gällande tillitsbaserat ledarskap, lönesamrådsprocessen, ökade lönesatsningar samt utökning av bemanning inom rekrytering och bemanningsplanering. Under perioden har en omorga-nisation skett där lön och systemförvaltning bildat en egen enhet med en egen enhetschef.

Inom *ekonomistöd* (HR- och ekonomistöd) har personalomsättningen varit relativt hög vilket inneburit att introduktion av nya medarbetare prioriterats. Fortsatt arbete med förändring av arbetsätt för att minska sårbarhet och ef-fektivisera flöden har varit i fokus.

Inom verksamheten *Inköp och upphandling* (Inköp och försörjning) fortskri-der arbetet med att utveckla arbetsättet för avtalsförvaltarna. Preliminära re-sultat visar stora effektiviseringsmöjligheter genom att kvalitetssäkra köp som görs på avtal, säkerställa att regionen följer gällande avtalsvillkor samt jobba med kompletteringar, förlängningar och sortimentsfrågor. Samverkan med vården påverkas negativt när det saknas kontinuitet i nyckelpositioner inom vården/avtalsägare samt att personalläget inom vården gör det svårt att få nödvändig personell till uppdrag kopplat till inköp och upphandling. Detta visar sig även när upphandlingsplanen för 2023 ska tas fram. Rekrytering av en tjänst inom inköp av vård pågår.



Under perioden har *Material och hjälpmedel* (Inköp och försörjning) integrerats i verksamhetsområdet FM, planer finns på att formulera en projektbeskrivning för att säkerställa att arbetssättet är rätt samt se över logistiken i lagren.

För verksamhetsområde *IT/MT-stöd* har det varit fokus på IT-säkerhet under perioden. Arbetet med att genomföra föreslagna åtgärder inom IT-säkerhet pågår, vissa är genomförda. För att ta ytterligare steg måste bemanningsbehovet ses över. Under T2 har även en internrevision med fokus på Information- och IT-säkerhet genomförts. Resultatet synliggjorde att verksamheten redan jobbar med många av frågorna som framkommit tidigare men visade även på behov av tillkommande åtgärder. Det är fortfarande en hög omsättning på anställda inom IT/MT-stöd. Insatser med ersättnings- och chefsrekryteringar har pågått under hela perioden men nivån på antal medarbetare ligger under 120 (jämfört med bemanningsram 136) och resurssituationen är fortsatt den största utmaningen inom verksamheten.

Projektet med att införa *FVIS* i regionen visar sig mer och mer utmanande att bemanna då det kommer att krävas stora insatser från IT/MT-stöd. Bemannning av resurser från IT/MT-stöd till projektet kräver i stor utsträckning ersättning av externa konsulter som innebär väsentligt högre kostnader jämfört med egen personal, vilket redan leder till underskott inom IT/MT-stöd med risk för ökat underskott i takt med ökat behov av resurser inom projektet. Projektet medför även att andra utvecklingsbehov prioriteras ned vilket leder till fördröjning av utveckling kopplat till verksamheternas övriga behov.

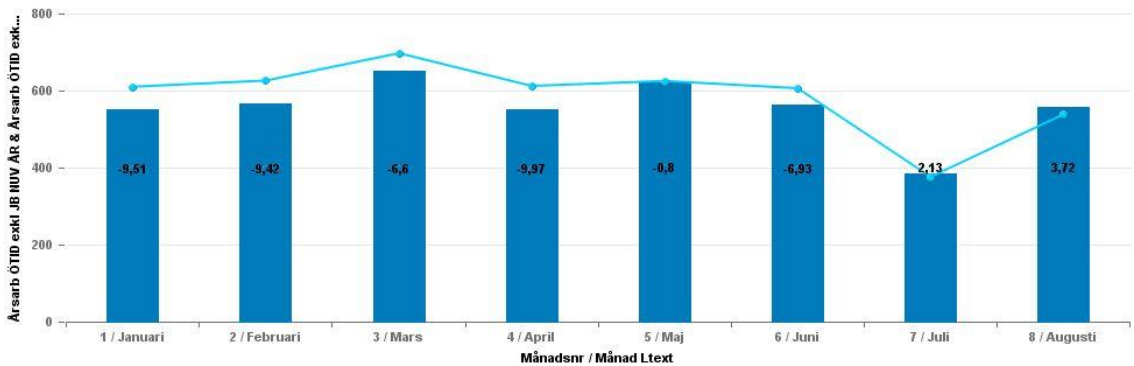
## Väsentliga personalförhållanden

Divisionen har fortsatt prioriterat arbete med att återbesätta tjänster inom IT/MT och övriga verksamhetsområden som haft relativt hög personalomsättning och utmaningar med att ersättningsrekrytera. FM (främst lokalvården) har fortfarande kvar stor del av tillfälliga dispenser under omställningsarbete, medan IT/MT-stöd har svårigheter att nå upp till fastställd bemanningsram. Totalt för divisionen understiger utfallet av både antal medarbetare och årsarbetare sett till arbetad tid fastställda bemanningstal.

## Anställda och arbetad tid

Arbetad tid omvandlat till årsarbetare

Totalt arbetad tid\* inkl. inhyrda timmar - omvandlat till årsarbetare - Division Regionstöd



\*Exkl. J/B

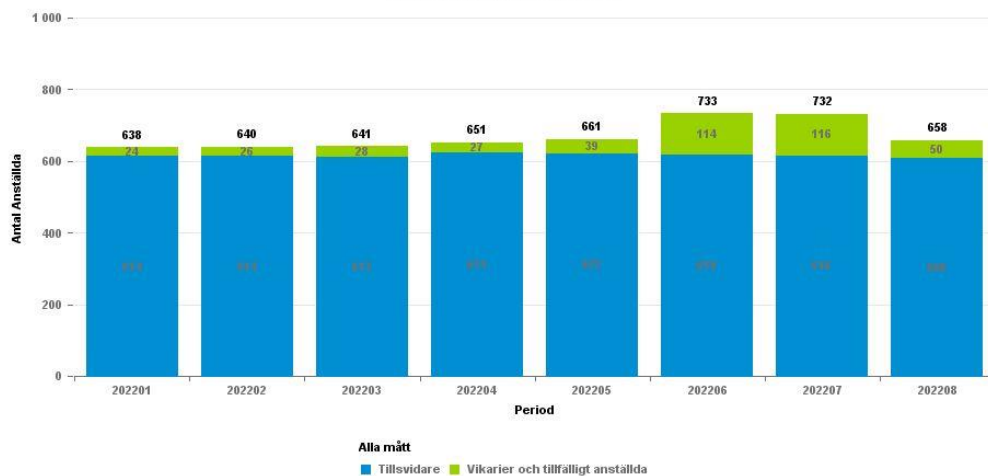
Alla mått

■ Årsarb ÖTID exkl JB HUV ÅR ● Årsarb ÖTID exkl JB fg ÅR ● Förändring Årsarbetare inkl ÖT exkl JB

I maj förra året genomfördes en omfattande omorganisation för stab och stödfunktioner vilket för divisionens del innebar minskat antal medarbetare vilket förklarar skillnaden av arbetad tid jämfört med föregående år under första tertialen. Från och med maj är den arbetade tiden i stort sätt densamma, variationen månaderna beror på glapp eller överlappning vid ersättningsrekryteringar. Totalt för perioden uppgår skillnaden i arbetad tid jämfört med samma period föregående år till -30 medarbetare motsvarande -5,2%. Snittet för perioden uppgår till 588 årsarbetare vilket innebär -17 årsarbetare jämfört med fastställda bemanningsramar (605 årsarbetare) och är främst hänförligt till rekryteringsproblem inom IT/MT-stöd. Bemanningproblemen på IT/MT-stöd fanns i liknande omfattning även under föregående år och verksamheten arbetar intensivt med rekryteringsinsatser i nära samarbete med HR. Under perioden har insatserna fokuserat på ersättningsrekryteringar för att stoppa minskning, men även strategiskt arbete som väntas ge ökning på längre sikt har påbörjats.

## Antal anställda

Antal anställda - Division Regionstöd

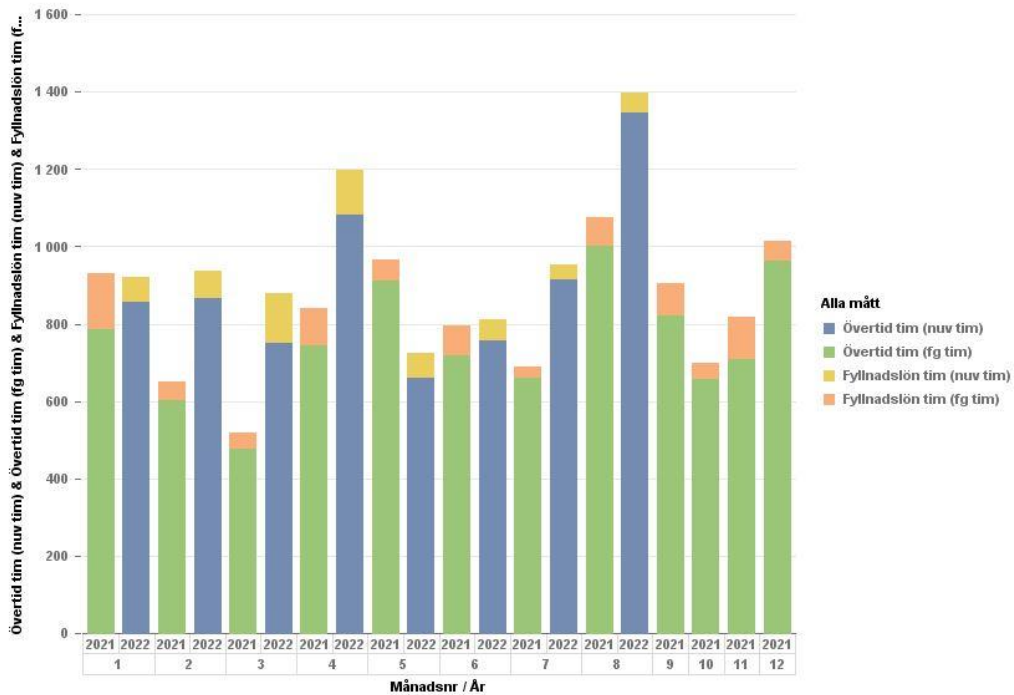


Alla mått

■ Tillsvidare ■ Vikarier och tillfälligt anställda

Genomsnittligt antal anställda har under perioden varit 616 tillsvidareanställda medarbetare och 53 visstidsanställda. Antalet tillsvidareanställda på totalen har ej förändrats sedan senaste tertialen men sedan 2021 har en ökning av 10 tillsvidaretjänster skett. 7 rekryteringar är hänförliga till ersättningsrekryteringar inom IT/MT-stöd, vidare har nyanställningar skett av bland annat medarbetare inom centralkassan. I uppgifterna för antal anställda ingår även medarbetare i poolen (26 st), inkluderat dessa uppgår bemanningsramen för divisionen till 631 medarbetare.

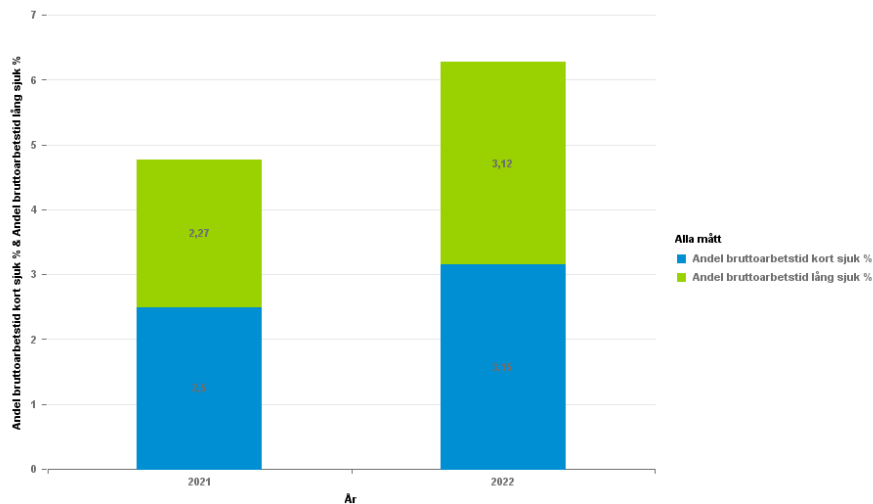
## Extratid



Sammantaget för divisionen så är trenden att uttag av extratid ökar. Ökningen har framförallt skett inom IT/MT, FM samt Fastighet och beror på vakanser under perioden.

## Frånvaro

### Sjukfrånvaro

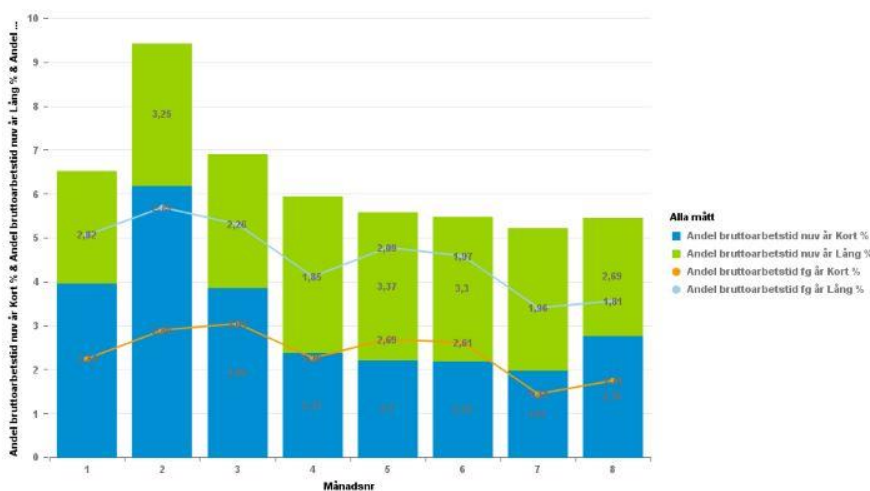


Sjukfrånvaron i divisionen har ökat med +1,7 % jämfört med motsvarande period föregående år. Ökningen beror till största del på hög sjukfrånvaro kopplat till covid och dåvarande restriktioner under början av året. Även långtidssjukfrånvaron har ökat något jämfört med föregående år vilket var befarat kopplat till föregående års ökade arbetsbelastning i och med omorganisation och covid-19. Insatser pågår i divisionen med särskilda satsningar på arbetsmiljön, däribland genom medel beviljade från Socialstyrelsens återhämtningsbonus för två av divisionens verksamhetsområden.

Toppen i februari förklaras av ovanligt hög frånvaro till följd av covid-19

#### Division Regionstöd

Nuvarande År 2022 & Föregående År 2021



under januari i år, i övrigt nedgående trend efter mars månad när covid inte längre klassades som allmänfarlig sjukdom, dock fortfarande högre nivåer av

både lång- och korttidssjukfrånvaro jämfört med tiden innan covid, se övergripande analys och pågående arbete i föregående stycke.

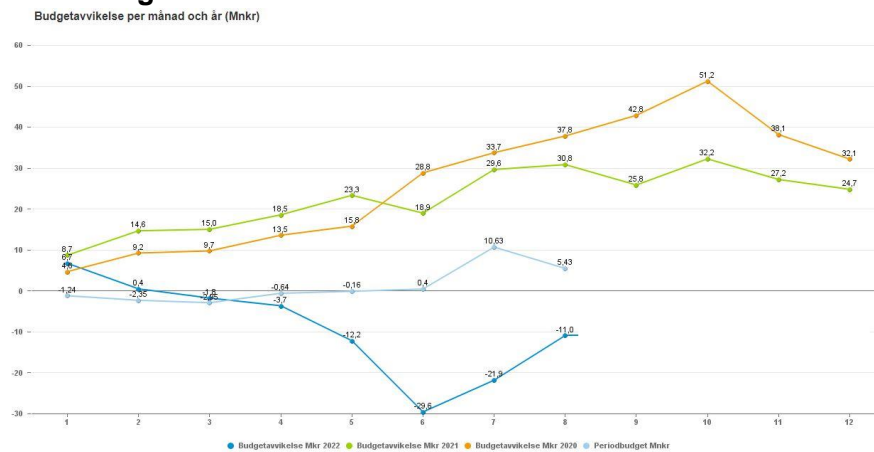
## Ekonomiskt utfall

Utfall för perioden uppgår till -2 mnkr motsvarande -11 mnkr jämfört med periodbudget. Divisionens periodunderskott motsvaras i sin helhet av underskott inom ramen för nationella överenskommelser (-11 mnkr). Divisionen har upparbetade kostnader inom ramarna för nationella överenskommelser om ca 23 mnkr, varav ersättning om 12 mnkr bokats ut till divisionen (och därmed ingår i utfallet). Upparbetade kostnader inom ramarna för nationella överenskommelser utgörs främst av merkostnader för covid-19 (11 mnkr) och kö-kortningsåtgärder (11 mnkr). Merkostnaderna för covid-19 utgörs främst av kostnader för särskilt taxi-avtal kopplat till covid (sjukresor), kostnader för textilier avseende 2021 (divisionsgemensamt) samt kostnader för behov av utökade insatser inom lokalvården (FM). Merkostnaderna för kö-kortningsåtgärder utgörs främst av kostnader för sjukresor till följd av kö-kortningsåtgärder inom vården.

Dock har divisionens verksamheter även exkluderat underskott till följd av merkostnader inom ramen för nationella överenskommelser ett upparbetat underskott som i periodutfallet nettas mot missvisande överskott inom Fastigheter (ca 8 mnkr). Detta underskott väntas öka under året, se nedan analys per verksamhetsområde samt prognos.

## Periodens utfall

### Utveckling



Akkumulerad avvikelse fram till och med juli inkluderar hela underskottet till följd av merkostnader för covid-19 och kö-kortningsåtgärder, i augustiutfallet har 12 mnkr ersättning bokats ut till divisionen vilket förklarar den spretiga trenden under perioden. Vändning redan i juli förklaras av minskad verksamhet under semesterperioden.

## Utfall per VO

|                       | Utfall 2022<br>(Mnkr) | Period-<br>budget<br>2022 (Mnkr) | Budget-<br>avvikelse<br>2022 (Mnkr) |
|-----------------------|-----------------------|----------------------------------|-------------------------------------|
| Divisionsgemensamt    | -5                    | 2                                | -7                                  |
| Fastigheter           | 20                    | 2                                | 18                                  |
| FM                    | -16                   | 0                                | -16                                 |
| HR- och ekonomistöd   | 3                     | 1                                | 2                                   |
| Inköp och försörjning | 4                     | 0                                | 3                                   |
| IT/MT stöd            | -3                    | 2                                | -6                                  |
| Sjukresor             | -4                    | 1                                | -6                                  |
|                       | <b>-2</b>             | <b>9</b>                         | <b>-11</b>                          |

Underskottet på *Divisionsgemensamt* utgörs i sin helhet av merkostnader för covid. Prognos helår 2022 uppgår till -7,5 mnkr (varav -6,7 mnkr avser merkostnader för covid).

Överskott på *Fastigheter* för perioden utgörs av oförbrukad budget planerat rep och underhåll (ca 3 mnkr), oförbrukad budget för oförutsedda händelser (ca 3 mnkr), överskott netto personalkostnader jmf m externa konsulter (2 mnkr), överskott kostnader för el/energi (3 mnkr) avskrivningar och finansiella kostnader till följd av fördröjda aktiveringar (5,2 mnkr) samt överskott kopplat till bevakning (2,5 mnkr) och fastighetsdrift som jämnas ut mot motsvarande underskott inom FM (2 mnkr). Överskott el/energi väntas öka till ca 7 mnkr helår 2022, överskott personal bibehållas och överskott till följd av fördröjning aktiveringar och bevakningskostnader väntas jämnas ut under året. Prognos för helår uppgår till ca 9 mnkr förutsatt att hela budgeten för reparationer och underhåll, inklusive budget för oförutsedda händelser förbrukas.

Underskott på *FM* utgörs främst av underskott restaurang- och kostversamhet samt lokalvård där utredningar och arbete med effektivisering pågår. Det har vidare varit ovanligt hög sjukfrånvaro inom FM under början av året vilket leder till högre kostnader (ca 3 mnkr) då frånvaron bemannas. 2 mnkr underskott utgörs av ej fakturerad fastighetsdrift och jämnas ut på divisionsnivå med motsvarande överskott inom VO Fastigheter. Underskotten inom kost/restaurang och lokalvård väntas fortsätta öka (om än i lägre takt främst avseende restaurangverksamheten) med ett prognostiserat underskott för FM totalt på ca -20 mnkr helår 2022 (varav kost/restaurang -10 mnkr, lokal-vård -6 mnkr och sjukfrånvaro -3 mnkr). Prognosen är en ökning jämfört med prognosbedömning per april till följd av att dispenser inom främst lokalvården behövt förlängas året ut i och med att implementering av städrobot krävt omtag.

Överskott på *HR- och ekonomistöd* samt *Inköp och försörjning* beror främst på att vakanser ej tillsatts och väntas fortsätta öka något under året.

Underskott på *IT/MT-stöd* beror främst på merkostnad för inhyrda konsulter till följd av vakanser samt till viss del tillkommande uppdrag där finansiering ej ännu löst. Underskottet väntas fortsätta öka till ca -12 mnkr helår 2022.

Underskottet på VO Sjukresor utgörs främst av merkostnader för covid och kö-kortnings-åtgärder enligt ovan, resterande underskott (-2,5 mnkr) beror på inflation resekostnader samt att utveckling av andel digitala patientbesök stannat av och snarare minskat något (-1%) jämfört med föregående år. Prognos för helår 2022 uppgår till -8,5 mnkr (varav -4,5 mnkr avser merkostnader för kö-kortning/covid).

### Netto- samt kostnadsutveckling

|                                    | 97 Div<br>Regionstöd<br>2022-8 (Mnkr) | 97 Div<br>Regionstöd<br>2021-8<br>(Mnkr) | Diff 2022 -<br>2021 | Diff %      |
|------------------------------------|---------------------------------------|--|---------------------|-------------|
| <b>Personal</b>                    | -247                                  | -259                                     | 12                  | -4,7%       |
| <b>Vårdmaterial</b>                | -4                                    | -5                                       | 1                   | -27,4%      |
| <b>Läkemedel</b>                   | 0                                     | 0  | 0                   | 183,5%      |
| <b>Köp av verksamhet/tjänst</b>    | -197                                  | -220                                     | 23                  | -10,7%      |
| <b>Sjukresor och sjuktransport</b> | -94                                   | -84                                      | -10                 | 12,4%       |
| <b>Övriga kostnader</b>            | -480                                  | -438                                     | -42                 | 9,5%        |
| <b>Intäkter och kostnader utom</b> | -39                                   | -38                                      | -1                  | 2,2%        |
| <b>Kostnadsutveckling</b>          | <b>-1 061</b>                         | <b>-1 045</b>                            | <b>-16</b>          | <b>1,5%</b> |
| <b>Nettokostnadsutveckling</b>     | <b>-265</b>                           | <b>-246</b>                              | <b>-20</b>          | <b>8,0%</b> |

Kostnadsutvecklingen jämfört med samma period föregående år är en ökning med 1,5%. Ökningen utgörs främst av ökade kostnader för sjukresor (12 mnkr, främst till följd av kö-kortningsåtgärder), ökade kostnader inom IT/MT-stöd för inhyrda konsulter (10 mnkr) samt ökade kostnader för IT-utrustning och programlicenser (9 mnkr). Vidare har reparationer och underhåll av fastigheter utförts i större utsträckning jämfört med samma period föregående år (10 mnkr kostnadseffekt för perioden). Kostnadsökningarna nettas mot lägre kostnader för varuförbrukning av material och hjälpmedel till följd av minskad omsättning jämfört med föregående år.

Nettokostnadsutvecklingen är en ökning med 8% då de ökade kostnaderna inom sjukresor och IT/MT-stöd utgör större andel av den anslagsfinansierade verksamheten jämfört med kostnadsökningar inom intäktsfinansierad verksamhet.

## Årsprognos

|                       | Prognos<br>2022<br>(Mnkr) | Årsbudget<br>2022 (Mnkr) | Avvikelse<br>prognos mot<br>budget | Ack.<br>kostnader<br>& intäkter<br>2021 (Tkr) |
|-----------------------|---------------------------|--------------------------|------------------------------------|---|
| Divisionsgemensamt    | -4                        | 4                        | -7                                 | 370   |
| Fastigheter           | 9                         | 0                        | 9                                  | 25  |
| FM                    | -20                       | 0                        | -20                                | -179  |
| HR- och ekonomistöd   | 3                         | 0                        | 3                                  | -47   |
| Inköp och försörjning | 6                         | 0                        | 6                                  | -13   |
| IT/MT stöd            | -16                       | -4                       | -12                                | 4   |
| Sjukresor             | -9                        | 0                        | -9                                 | -135  |
|                       | <b>-30</b>                | <b>0</b>                 | <b>-30</b>                         | <b>25</b>                                     |

Prognosen uppgår totalt till -30 mnkr, varav -12 mnkr avser väntat underskott till följd av merkostnader för covid-19 och kö-kortningsåtgärder. 8 mnkr av underskottet är hänförligt till beslut om utökad verksamhet under året där ramar väntas anpassas först nästkommande år. Exkluderat merkostnader för covid, kö-kortningsåtgärder och beslut om ökningar av verksamhet uppgår prognostiserat underskott till -10 mnkr. Prognostiserat överskott inom Fastigheter (+9 mnkr) avser dock tillfälligt överskott till följd av bland annat tecknade avtal för el/energi. Underskottet divisionen har att arbeta med prognostiseras uppgå till ca -22 mnkr varav -10 mnkr avser IT/MT-stöd, -7 mnkr avser restaurangverksamhet och -5 mnkr avser lokalvård. Planer för åtgärder inom samtliga områden finns och arbetas aktivt med, men effekter väntas inte hinna uppnås i tillräckligt stor utsträckning under innevarande år för att eliminera underskotten. Prognos mellan Divisionsgemensamt och IT/MT-stöd ovan ser något missvisande ut då erhållet budgettillskott för IT-säkerhet under året fördelats till Divisionsgemensamt men avser arbete på IT/MT-stöd (beaktat 0-budget uppgår prognosen för Divisionsgemensamt till -7,5 mnkr och IT/MT-stöd till -12 mnkr).

### Risakanalys för årsprognosen

Prognosen ovan bygger på antagande om att ersättning för merkostnader inom nationella överenskommelser enbart erhålles för hittills fattade beslut (prognostiserat underskott -12 mnkr). Prognosen utgår vidare från att budget för reparation och underhåll av fastigheter förbrukas i sin helhet enligt plan.

### Åtgärder för ekonomi i balans

Åtgärdsplaner finns för underskotten ovan och har arbetats med under hela perioden, dock väntas effekter under innevarande år vara begränsade enligt uppdaterad prognosbedömning. Behov av ytterligare åtgärder utöver planerade bedöms dock ej erforderligt då planerade åtgärder på sikt väntas resultera i ekonomi i balans.



## Investeringar

| Typ av investering (mnkr) | Planerat 2022 (Ram 2022) | Utfall beslut före 2022 | Utfall beslut 2022 | Summa utfall 2022 | Beräknad årsprognos för investeringar |
|---------------------------|--------------------------|-------------------------|--------------------|-------------------|---------------------------------------|
| MT-utrustning             | 0                        | 0                       | 0                  | 0                 | 0                                     |
| IT-utrustning             | 20                       | 2                       | 1                  | 4                 | 15                                    |
| Övriga inventarier        | 0                        | 3                       | 0                  | 4                 | 5                                     |
| Fastigheter               | 80                       | 20                      | 3                  | 23                | 77                                    |
| Hjälpmedel                | 38                       | 0                       | 27                 | 27                | 38                                    |
| <b>Totalt</b>             | <b>139</b>               | <b>25</b>               | <b>32</b>          | <b>57</b>         | <b>135</b>                            |

Fastigheter har för närvarande närmare 20 st pågående byggprojekt. Under hösten planeras projekten på Sunderby sjukhus, som avser Etapp DE akut-mottagning samt ombyggnation av tvättstuga, att färdigställas (39 mnkr). Exempel på andra projekt som är igång är byte av låssystem i Piteå sjukhus (3 mnkr), fasta mammografienheter (5 mnkr) samt byte av centralkassa i länet (4 mnkr). I övrigt är det mindre ombyggnationer samt reinvesteringar. Enligt beräknad prognos för investeringar kommer inte fastigheters investeringsram att upparbetas i sin helhet under innevarande år. I övrigt utgörs divisionens investeringar av IT utrustning, inventarier till tvättstuga i Sunderbyn, löpband gemensamma träningslokaler.

## Åtterrapporering av uppdrag

Uppdrag med planerad start efter periodens slut är utelämnade i denna avrapportering.

- **Utreda förutsättningar för outsourcing/robotisering/digitalisering**

**Kostverksamhet:** Beslut att kiosken på Sunderby sjukhus läggs ut på extern leverantör, Pressbyrån är upphandlat som leverantör och kiosken beräknas öppnas i november.

**Lokalvård:** Avtal med leverantör av städrobot som vi har haft under en testperiod kommer att sägas upp. En ny städrobot ska testas i slutet av året

**Lager:** Utredning genomförd med resultat om förslag (från divisionen) att behålla verksamheten i egen regi, främst med anledning av beredskapsförutsättningar. Avrapportering och beslut kvarstår.

**HR- och ekonomistöd:** Arbete pågår med att sammanställa tidigare utredningar och göra en behovsanalys av IT kompetens för att möjliggöra fortsatt arbete.

- **Centralisering och digitalisering sjukresor**

Arbete med översyn organisationsstruktur samt digitalisering pågår genom samverkan med andra norr-regioner samt Regionala Kollektivtrafikmyndigheten ("RKM") och externa leverantörer. Vidare har regionen samverkat med RKM angående framtagande av en film i syfte att öka nyttjandet av tåg i samband med sjukresor.

- **Bättre styrning av inköp och fakturahantering**

Arbete pågår. System för kontroll vid ändring av leverantörsfaktura och avtalsuppföljning utvärderas.

- **Kvalitetssäkrad process för hjälpmedelshantering (distribution, lagerhållning, återbruk m m)**

Arbetet med detta uppdrag har stannat av under perioden till följd av byte verksamhetschef men planeras återupptas under kommande period.

- **Utveckla e-handel**

Handlingsplan för året är framtagen med fokus på utredning av förutsättningar samt fokus anslutningar av leverantörer med högre grad av e-handelsmognad.

- **Översyn finansieringsmodell för IT/MT-stöd**

Arbete avseende översyn och framtagande av nytt förslag till finansieringsmodell för IT/MT pågår tillsammans med IT/MT-avdelningen. Fokus under perioden har legat på att utreda vad som ska anses vara grund- respektive tilläggsuppdrag. Översyn av finansiering av IT-utrustning kvarstår.

- **Kompetensförsörjningsplan IT/MT**

Risikanalys avseende verksamhetsrisker till följd av personberoenden har genomförts och arbete med plan på åtgärder för att minska personberoende samt säkerställa hållbar kompetensförsörjning är påbörjad.

- **Bidra i intensifierande rekryteringsinsatser IT/MT**

Verksamhetsområdet arbetar intensivt med rekrytering men har ej uppnått fastställd bemanningsram. Fokus ligger på att stärka profilen attraktiv arbetsgivare samt anpassa rekryteringsplanering utifrån nuvarande och historiska nivåer av personalomsättning.

- **Upprätta och implementera åtgärdsplan eftersatt underhåll samt framtida hållbar plan för detta (fastigheter)**

En första delrapport som speglar underhållsbehovet avseende regionens fastigheter är framtagen. Färdigställande av inmatning av underhållsåtgärder efter genomförd besiktning pågår. Vidare har ny tjänst för samordning av arbetet med underhållsplaner utformats och till-satts.

- **Kompetensförsörjningsplan fastigheter**

Som ett förbättringsarbete har verksamheten tagit fram ett förslag på hur en organisering inom verksamheten kan se ut. Förslaget är att verksamheten indelas i tre delar, som samordnas med var sin teamledare. De tre delarna benämns, - Fastighetsförvaltning, - Projekt, projektledning och stöd samt – Fastighetsdrift.

Rekrytering för Underhållsingenjör och Fastighetscontroller är tillsatt och brandingenjör håller på att rekryteras.

- **Benchmarking**

Arbete med att se över former för samt genomförande av benchmarking har påbörjats inom IT/MT-stöd, Fastigheter och FM. Arbete med detta sammanfattas och avrapporteras på divisionsnivå i slutet av året.

- **Strukturerad samverkan angående uppdrag med beställare**

Processmöte har genomförts med ekonomiavdelningen vilket har lett till närmare samverkan och plan på ytterligare möten för att bland annat fastställa förslag på tjänstekatalog. Samverkansmöten med IT/MT- och HR-avdelningen förekommer redan i vardagen, strukturerat processmöte med fokus på beställar-/utförarmodellen och tjänstekataloger är dock ännu ej genomfört men planeras innan sommaren.

Ett första processmöte med beställare genomfördes innan sommaren mellan IT/MT-direktör och IT/MT-stöd, men då IT/MT-direktören kommer att ersättas kommer omtag att ske när ersättaren är på plats.

## Uppföljning av internkontroll

Divisionen har under perioden prioriterat arbete med att stärka den interna kontrollen avseende IT-säkerhet och beredskap i händelse av krig (säkra lokaler och materialförsörjning), samt fortsatt arbete med utredning av eftersatt underhåll inom fastigheter och plan för att säkerställa hållbart underhåll framöver i syfte att säkerställa säkra lokaler samt undvika resursslöseri. Effektivitet avseende implementerade åtgärder planeras utvärderas genom internrevision och avrapporteras under hösten.

Resterande områden inom divisionens internkontrollplan för året avser främst säkerställande av hälsosam arbetsmiljö, efterlevnad lagar och regler samt lämplig uppdelning av ansvar och övriga kontroller inom korruptionskänsliga och kapitalintensiva områden i syfte att undvika icke värdeskapande/ändamålsenligt användande av resurser. Internrevision för att utvärdera kontrollstrukturer inom dessa områden är inplanerad till hösten 2022.

| Avser år        |  | 2022                         |                     |   |
|-----------------|--|------------------------------|---------------------|---|
| Mål/säkerställa | Vad kan gå fel/undvika   | Konsekvens                   | Verksamhet          | Kontroll/mitigerande åtgärd   |
| Säkra lokaler   | Katastrof, krig, brand, pandemi, etc. (bristande säkerhet lokaler)                         | Patient- och medarbetarskada | Fastigheter         | Beredskap av våra byggnader samt fastighetssystem har skett samt pågår för att klara både inställelsetid samt uthållighet.  |
| Resurstillgång  | Katastrof, krig, brand, pandemi, etc. (bristande tillgång vårdkritiskt material/produkter) | Patient-skada                | Inköp & försörjning | Kontroll har genomförts avseende lagerstatus för kritiskt material.   |
| Patientsäkerhet | fysisk skada   | Patient-skada                | FM                  | Kvalitetskontroller avseende lokalvård har genomförts under T1. Resultatet visar preliminärt att brister avseende främst storstäd har förekommit. Verksamheten arbetar med ändrade arbetssätt för att åtgärda detta under innevarande år.   |
| IT-säkerhet     | Dataintrång, driftstopp, röjning känsliga uppgifter  | Patient- och medarbetarskada | IT/MT-stöd          | <p>Arbete har pågått under hösten 2021 och början av 2022 för att identifiera aktiviteter för att stärka IT-säkerheten. Ett beslutsunderlag lyftes till Regionstyrelsen fattat beslut om att genomföra föreslagna åtgärder. Arbete med att genomföra föreslagna åtgärder pågår.</p> <p>Uppföljning av att alla IT system har ett förebyggande underhållsschema, reviderade checklistor för förebyggande underhåll och följsamhet ändringsprocesser har genomförts.</p> <p>Resultatet visar att följsamheten till ändringsprocessen överlag är bra men att det ibland genas kopplat till mindre driftsrelaterade ärenden. Bedömd orsak är att processen tar för lång tid. Planerad åtgärd är att förkorta processen genom ändrade arbetssätt med planerad pilottest inom infrastruktur.</p> <p>Vidare vidtagna åtgärder under perioden i syfte att stärka den interna kontrollen inom området är upprättande och uppdaterande av skriftliga instruktioner.</p> |
| MT-säkerhet     | fysisk skada   | Patient- och medarbetarskada | IT/MT-stöd          | Kontroller av att förebyggande underhåll på medicintekniska produkter med risktal >19, reviderade checklistor och följsamhet till ändringsprocesser har genomförts. Resultatet visar på eftersläpning av underhåll på MT-produkter. Planerad åtgärd är att MT-chefen ska få ett utpekad ansvar att driva kvalitetsarbetet runt MTP.   |