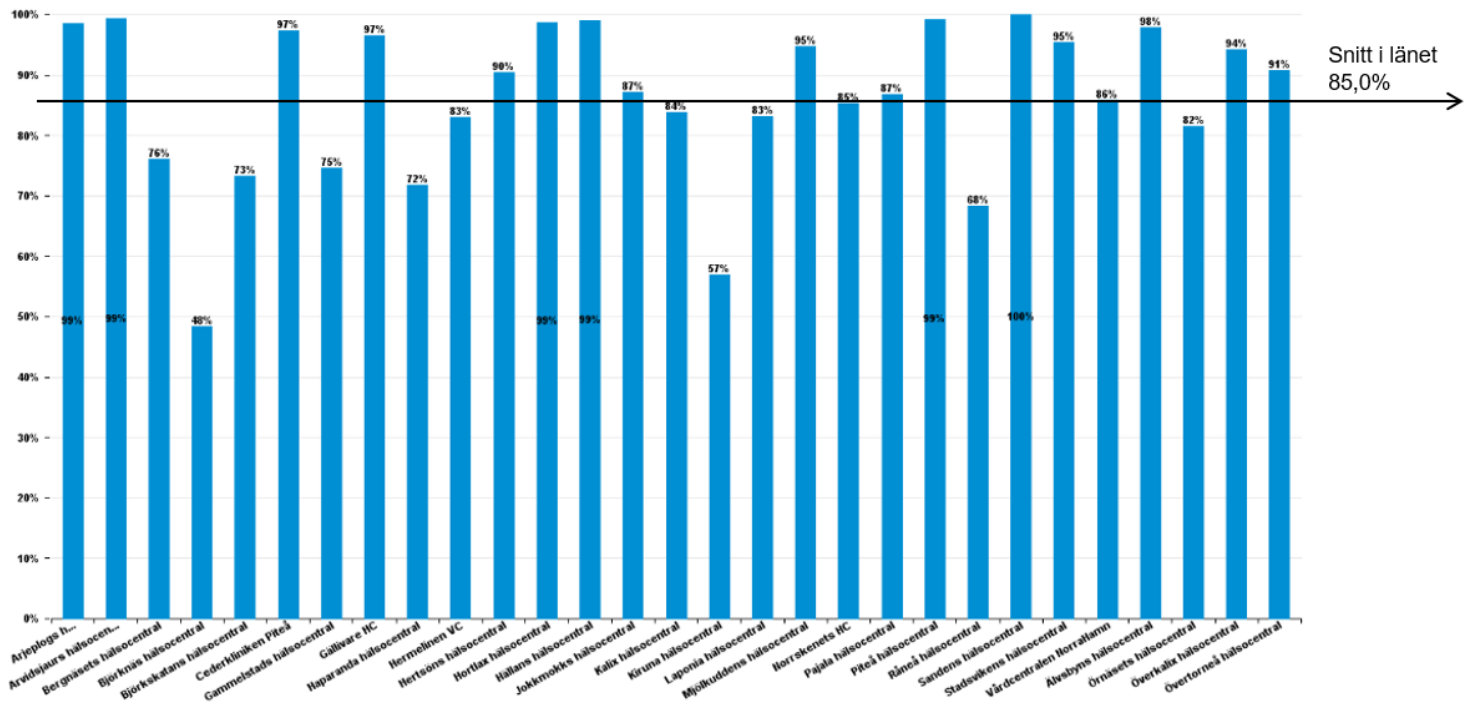


Produktion och tillgänglighet 2022-01

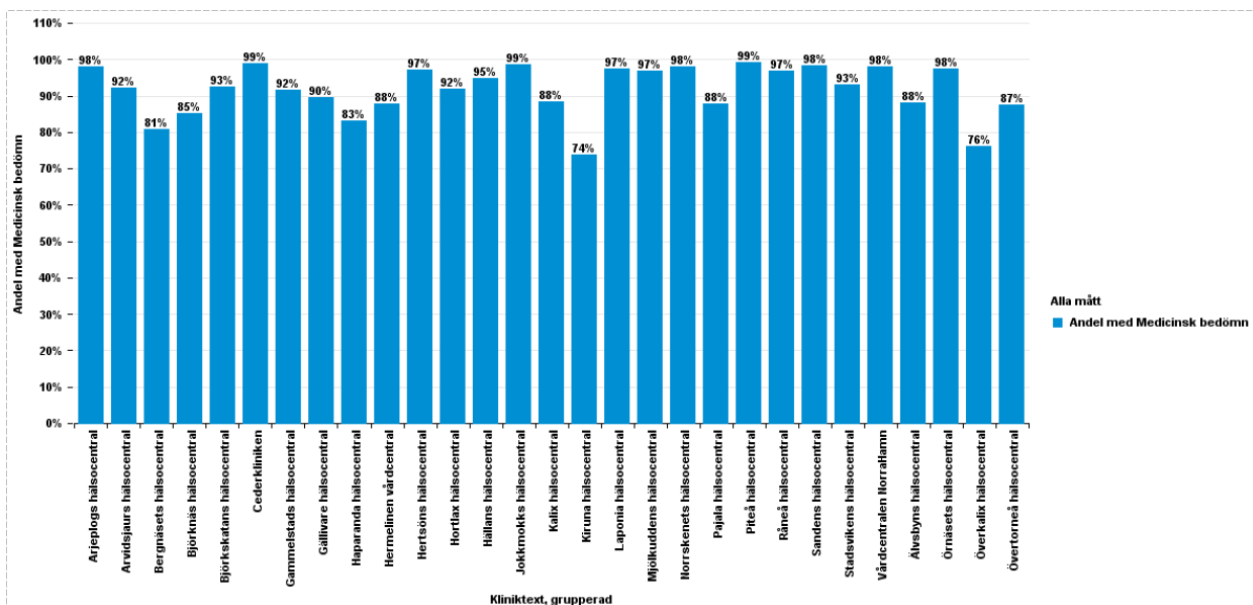
Tillgänglighet

Figur 1 Telefontillgänglighet per hälsocentral, januari 2022



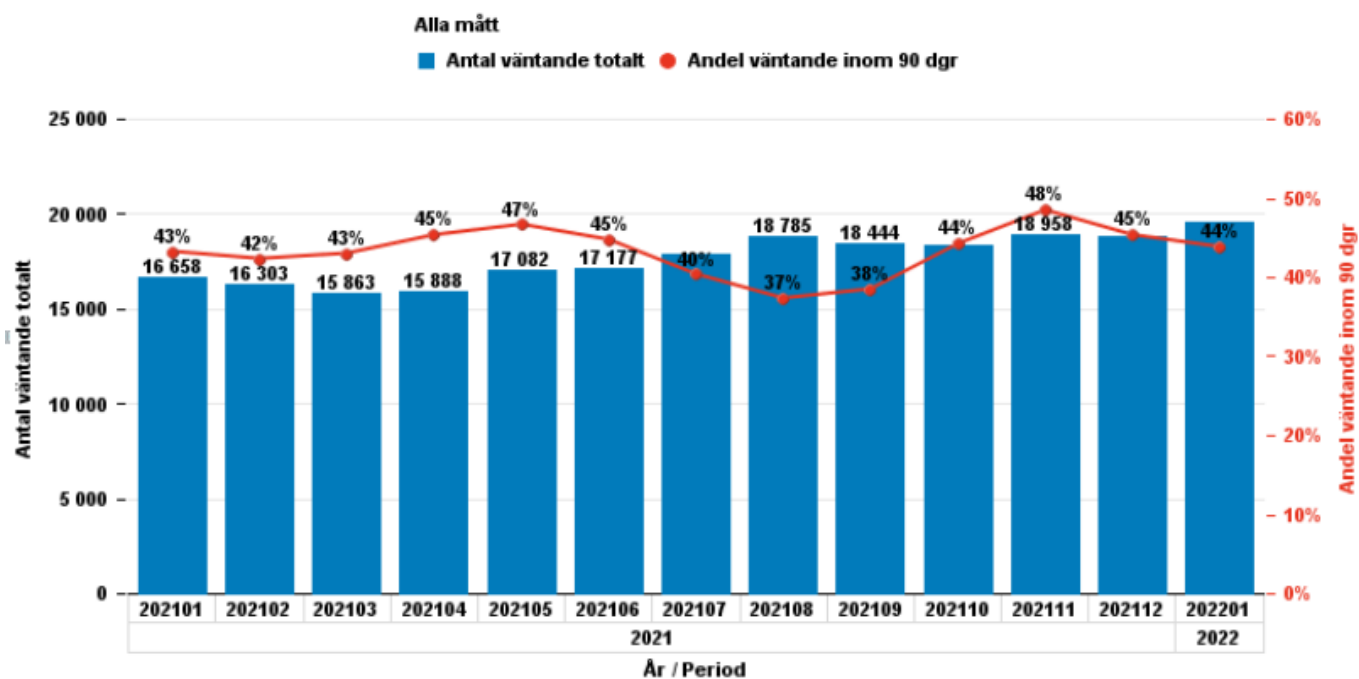
Telefontillgängligheten i primärvård (0:an i vårdgarantin) uppgick till 85 procent i snitt för januari, vilket är högre än föregående månad (83,7 procent), och något högre än motsvarande period ifjol (84,1 procent) och högre än motsvarande period 2019 (78,4 procent).

Figur 2 Andel vårdkontakter med medicinsk bedömning inom 3 dagar per hälsocentral, januari 2022



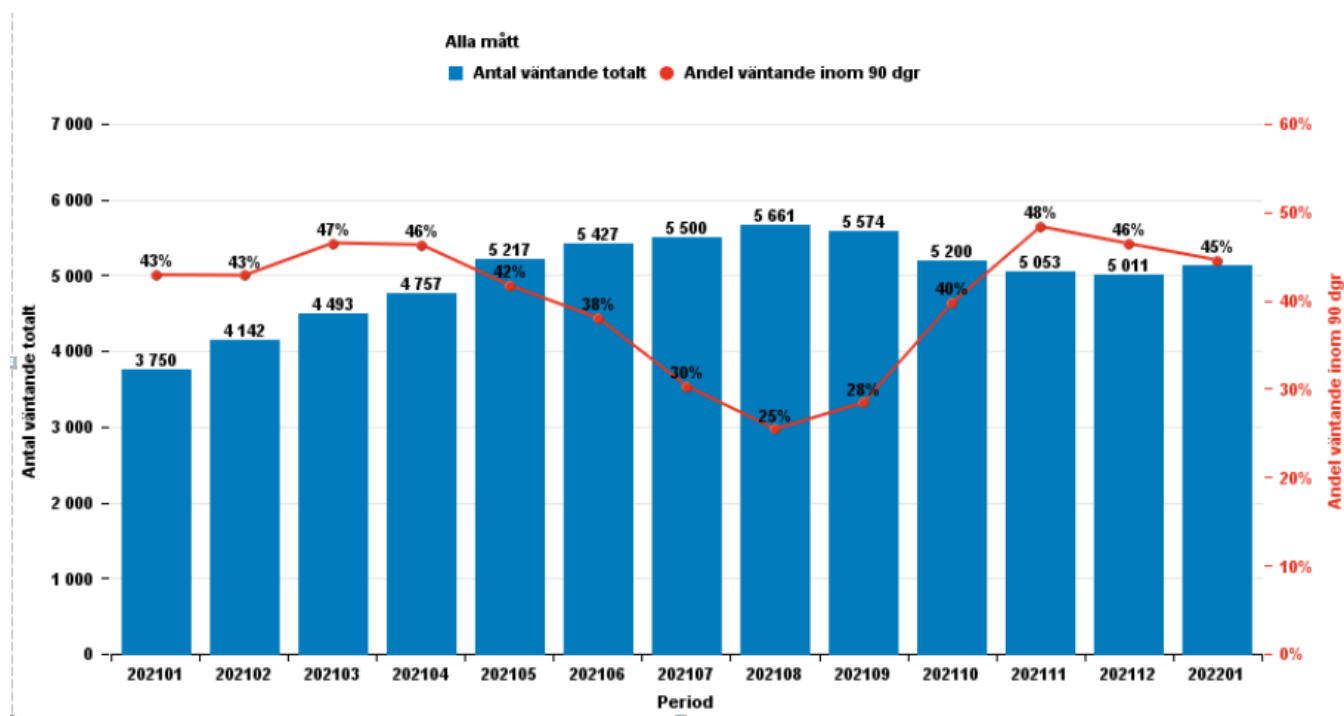
Andel vårdkontakter som skett inom 3 dagar i primärvård (3:an i vårdgarantin) är 93 procent i genomsnitt för januari, något högre än januari 2020 (92 procent), och för 2019 (94 procent).

Figur 3 Andel väntande patienter som väntat 90 dagar eller kortare på ett beslutat besök i specialiserad vård i %. Jämförelse med föregående år.



Andel väntande patienter som väntat 90 dagar eller kortare på ett beslutat besök i specialiserad vård är i januari 44 procent vilket är 1 procentenhet lägre jämfört med januari föregående år (43 procent), och 30 procent lägre än 2019 (74 procent).

Figur 4 Andel väntande patienter som väntat 90 dagar eller kortare på en beslutad operation/åtgärd i specialiserad vård i %. Jämförelse med föregående år.



Andel väntande patienter som väntat 90 dagar eller kortare på en beslutad operation/åtgärd i januari är 45 procent, vilket är 2 procentenheter högre jämfört med januari föregående år (43 procent), men lägre än 2019 (74 procent).

Produktion

Figur 5 Totala antalet läkarbesök & övriga vårdgivarbesök, nuvarande år jämfört med samma period föregående år. Antal och andel distansbesök.

Besök	202201	202101	Förändring %	Varav antal distansbesök 202201	Varav antal distansbesök 202101	Förändring distansbesök %	Distansbesök % av totalen 202201
Läkarbesök	40 637	37 168	9,3%	6 858	7 333	-6,5%	16,9%
Primärvård NLL	17 622	16 936	4,1%	3 007	3 815	-21,2%	17,1%
Primärvård privata	4 458	2 904	53,5%	1 390	524	165,3%	31,2%
Somatik	16 968	15 727	7,9%	2 058	2 606	-21,0%	12,1%
Psykiatri	1 589	1 601	-0,7%	403	388	3,9%	25,4%
Övriga vårdgivarbesök	60 157	50 549	19,0%	11 714	10 196	14,9%	19,5%
Primärvård NLL	31 982	26 281	21,7%	5 334	4 766	11,9%	16,7%
Primärvård privat	6 025	3 962	52,1%	1 433	386	271,2%	23,8%
Somatik	15 799	13 776	14,7%	2 037	2 110	-0,8%	18,4%
Psykiatri	6 351	6 530	-2,7%	2 910	2 934	-3,5%	32,1%
Totalt Antal besök	100 794	87 717	14,9%	18 572	17 529	6,0%	18,4%

Varav besök i primärvård	60 087	50 083	20,0%
Andel besök i primärvård av totalen	59,6%	57,1%	

Definition av distansbesök: Vårdkontakt i öppen vård där hälso-och sjukvårdspersonal är rumsligt åtskilda till exempel via telefon, videolänk, e-post, fysiska brev eller chatt som ersätter ett besök.

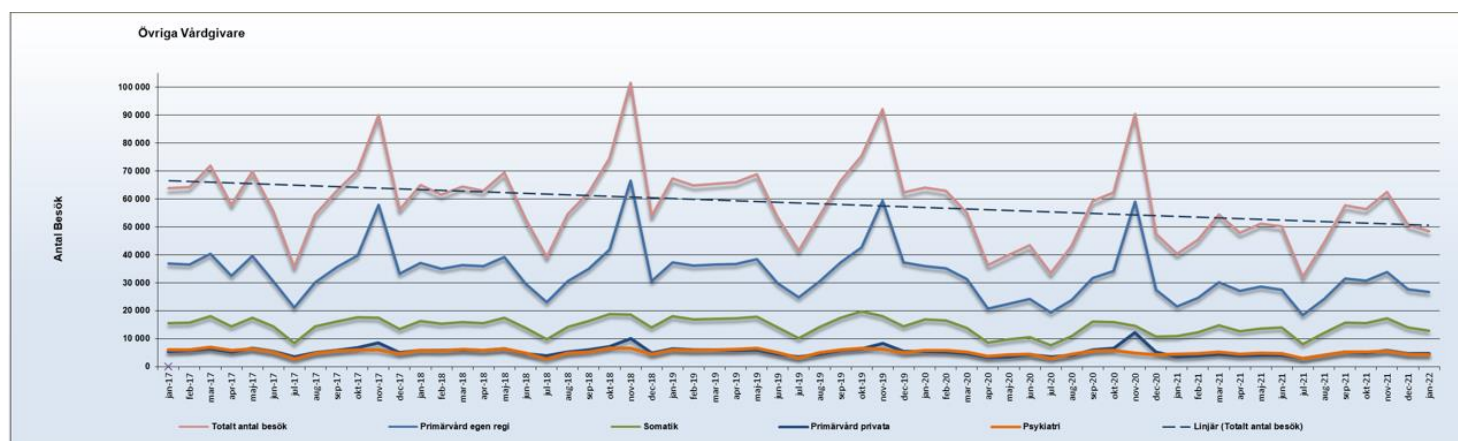
Totala antalet besök har ökat med 9,3 procent jämfört med samma period föregående år. Både läkarbesök och besök hos övriga vårdgivare i primärvården har ökat. Antalet distansbesök har ökat med 6 procent jämfört med samma period ifjol.

Figur 6a Produktion läkarbesök från och med januari 2017.



Diagrammet visar totala antalet läkarbesök exklusive distansbesök. Läkarbesöken har en långsiktigt nedåtgående trend jämfört med januari 2017.

Figur 6b Produktion övriga vårdgivarbesök från och med januari 2017



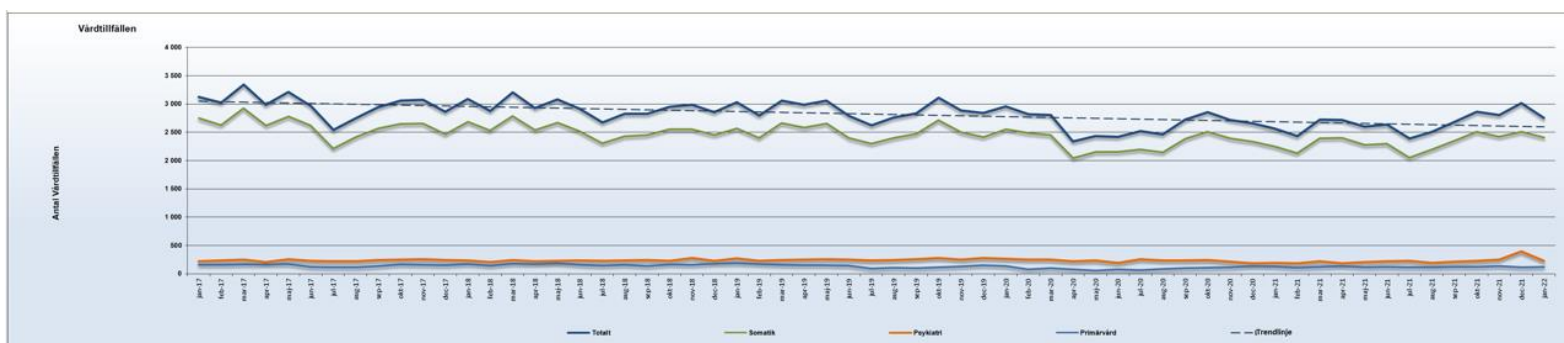
Diagrammet visar totala antalet övriga vårdgivarbesök exklusive distansbesök. Antalet övriga vårdgivarbesök har en långsiktigt nedåtgående trend jämfört med januari 2017.

Figur 7 Produktion i slutenvård nuvarande år jämfört med samma period föregående år, uppdelat på primärvård, somatik och psykiatri.

Vårdtillfällen	202201	202101	Förändring %
Totalt	2 552	2 577	-1,0%
Primärvård	118	124	-4,8%
Somatik	2 210	2 248	-1,7%
Psykiatri	224	205	9,3%

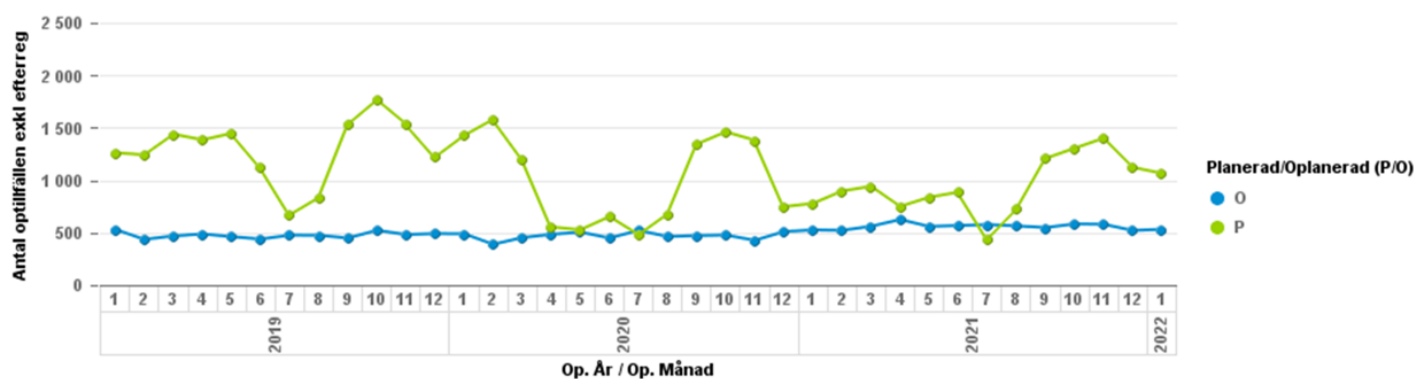
Under januari 2022 har antalet vårdtillfällen i slutenvård varit 25 st färre jämfört med samma period föregående år, vilket motsvara en minskning med 1 procent. Minskningen har skett inom primärvård och somatik. Inom psykiatri har vårdtillfällena ökat.

Figur 8 Produktion slutenvård från och med januari 2017.



Antalet vårdtillfällen visar på en svagt nedåtgående trend jämfört med januari 2017.

Figur 9 Antal operationer centraloperation (COP) och externa* (EXT) år 2019-2021
Ackumulerat antal operationer COP & EXT fördelat på planerad (elektiv) och oplanerad (akut)



* Externa operationer är typingrepp som utförs av operationspersonal utanför lokalerna för centraloperation.

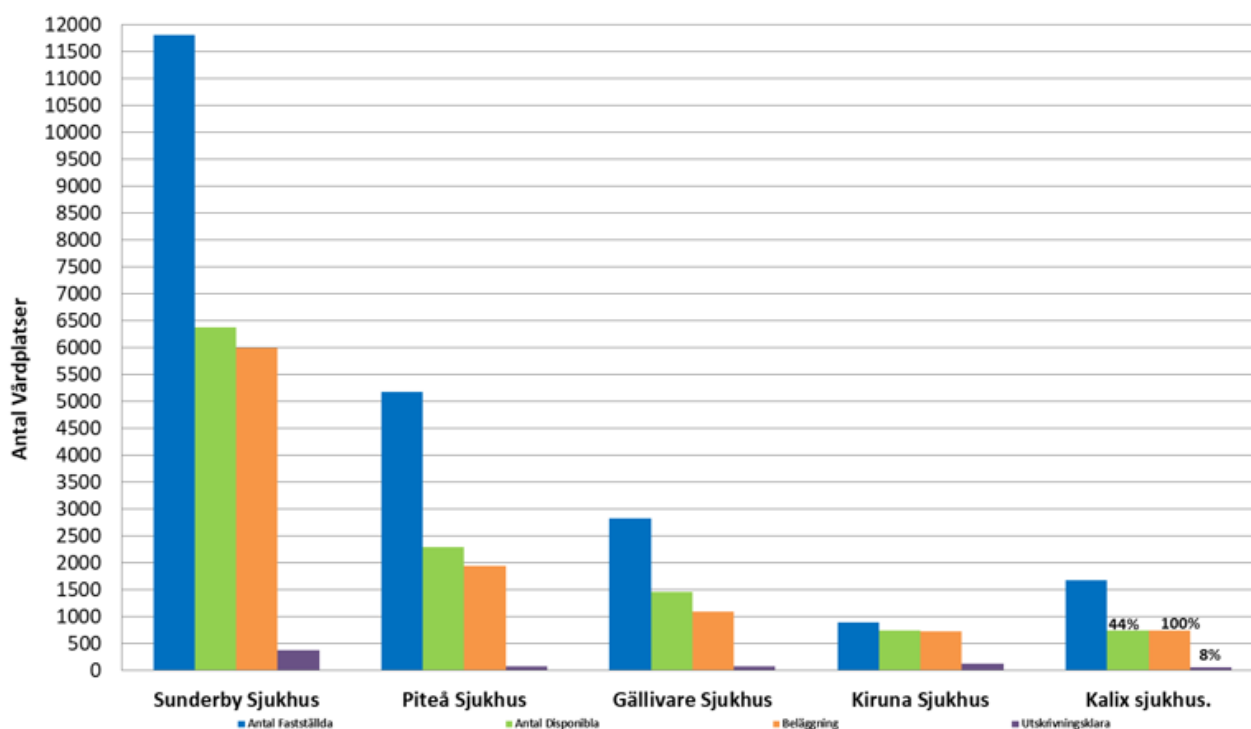
Antalet genomförda operationer vid våra operationsenheter i länet har i januari 2022 minskat jämfört med från föregående månad. Antalet operationer är fler än januari 2021 men ligger dock något lägre än januari 2020 (före pandemin).

Tabell 1 Antal centraloperationer samt externa operationer utförda under nuvarande år jämfört med samma period två år bakåt i tid.

	2022	2022	2021	2021	2020	2020	2019	2019
	COP	EXT	COP	EXT	COP	EXT	COP	EXT
Sunderbyn	894	61	792	61	1 081	57	1 025	61
Piteå	309	58	214	97	406	62	348	45
Gällivare	227	8	137	4	304	6	300	12
Kalix	41	0	0	0	0	0	0	0
Summa:	1 471	127	1 143	162	1 791	125	1 673	118

Beläggning

Figur 10 Sammantagen beläggning, disponibla och fastställda vårdplatser samt utskrivningsklara dagar per sjukhus aktuell månad.



*Antal disponibla vårdplatser är "öppna/bemannade" platser * dagar för redovisad för period

På alla länets sjukhus kan vi se att beläggningen i förhållande till antalet disponibla platser varierar något jämfört med samma period föregående år. Men överlag är variationen inte så stor.