

Uppdraget till Trafikverket om inriktningsunderlag

25 juni

Uppdrag till Trafikverket om inriktningsunderlag

20 okt

Trafikverket redovisar inriktningsunderlag

mars

Infrastrukturproposition

juni

Direktiv till Trafikverket om åtgärdsplanering

okt/nov

Trafikverket redovisar planförslag

maj

Fastställt nationell plan och länsplaner

2020

2021

2022

29 jan: Remissvar Inriktningsunderlag

Dec/Jan: Remissvar Plan

Prioritering av underhåll och klimatmålen i fokus

- Klimatmålen kan nås med omfattande elektrifiering, ökad andel biodrivmedel och högre bränslepriser.
- Det är mest effektivt att först vårda det vi har.
- En finansiering av nya stambanor utanför nationell plan frigör utrymme för en effektivare framdrift och angelägna åtgärder.



Trafikverkets inriktningsunderlag

- Vidmakthålla istället för att bygga klart eller utveckla
 - Namngivna objekt i gällande plan måste utgå, skjutas på eller finansieras på annat sätt
- Kraftigt ökning av befolkningen men minskande befolkning i norra Sverige
 - Utvecklingen i norra Sverige saknas
- Regionala planerna en regleringspost
- Sjöfart och flyg saknas
- Styrmedel för att uppnå klimatmål kan ge fördelningseffekter

Förlängning Scand-Med och North Sea Baltic stomnätsskorridorerna

- Workshop 24 nov med nya medlemmar i Scand-Med och North Sea Baltic korridorerna
- Formellt beslut när EU tar beslut om budgeten
- Ska gälla från årsskiftet
- Korridorsforum planeras under 2021
- Regeringsuppdrag gällande förlängning av godskorridoren





itn

IT NORRBOTTEN

PTS bredbandsstöd

Information om processen för 2021 års bredbandsstöd

Jonas Tiger

Regional Bredbandskoordinator

070-574 16 55, jonas.tiger@itnorrboten.se

Detta är bredbandsstödet

2,85 miljarder kronor t.o.m. år 2025

– 1,6 miljarder 2021

Avser snabbt bredband om 1 Gbit/s = Fiber

Stöd till glest befolkade områden där det inte finns kommersiella planer på att bygga ut snabbt bredband inom tre år

– Utanför tätort

Stödet riktar sig till privata och offentliga nätbyggare

Några viktiga regler för stödet

Stöd lämnas både till fastboende och fritidshus

Ej till områden som redan har bredband av NGA-typ

- Efteranslutningar med höga kostnader (>40 000 kr) stödberättigade.

Ej där det redan beviljats stöd, eller där aktörer anger utbyggnadsplaner

Anslutningskostnad för hushållet ska vara mellan 20-40 000 kr

- Ytterligare subvention möjligt, på egen bekostnad

Jämförelse med Landsbyggsprogrammet

	PTS bredbandsstöd	Landsbyggsprogrammet
Stöd till vad?	Utbyggnad av passiv bredbandsinfrastruktur	Utbyggnad av passiv bredbandsinfrastruktur
Nätets omfattning?	Stöd till en tomtnära avlämningspunkt	Stöd till byggnaden
Typ av uppkoppling?	1 Gbit/s överföringshastighet	NGA-nät (fibernät, senare generationers kopparnät samt radiolänk under vissa förutsättningar)
När får du stöd?	Efter planering, men före förläggning	Efter färdigställt utbyggnadsprojekt
Vilka projekt får stöd?	Konkurrensutsättning och tilldelning till de projekt som begär minst stöd per byggnad	Rangordning genom ett poängsystem, sedan efter anslutningsgrad
Offentligt samråd?	Samråd om samtliga stödberättigade byggnader	Samråd om det specifika projektet
Hur sker ansökan?	Direkt till PTS under utlysningstiden	Löpande via länsstyrelser

Sannolika Stödområden (preliminärt)



Norrland ett enda stödområde

Uppskattat tillgängligt stöd ca 400 MSEK

Varje enskilt projekt konkurrerar med alla andra, lägst sökt stöd vinner

Strategiskt viktigt hur prioritering sker inom länet

- Hela summan kan hamna i ett enda län!
- Kan ej prioritera för kostsamma områden p.g.a. konkurrens från övriga regioner

Samordning mellan regioner möjlig?

- Kräver överenskommelse på hög nivå och hård styrning, kanske svårt i praktiken

Hur vet vi vilka byggnader som kan få stöd?

1. PTS tar fram första versionen av byggnadsförteckningar som listar byggnader möjliga att söka stöd för, med utgångspunkt i bredbandskartläggningen.
2. Förteckningen inkluderar både fastboende och fritidshus
3. Regionerna får möjlighet att kvalitetssäkra byggnadsförteckningarna och föreslå tillägg av byggnader som blivit felaktigt uteslutna.
4. Offentligt samråd angående byggnadsförteckningarna där nätbyggare anmäler utbyggnadsplaner.
5. Regionerna anger specifika byggnader i förteckningen som prioriterade. Endast fastboende får prioriteras. Alla byggnader i den slutliga förteckningen är dock möjliga att söka stöd för, även fritidshus.

Så går regionala prioriteringar till

Höst 2020	December 2020	Februari 2021	April 2021
<ul style="list-style-type: none">• Uppdatera kartläggning av bredbandstillgång.• Information till politiken• Samverkan och förankring med kommuner.• Vilka regionala utvecklingsmål hänger ihop med bredbandsutbyggnad ?	<ul style="list-style-type: none">• PTS kommunicerar instruktioner och ramverk för slutliga prioriteringar.	<ul style="list-style-type: none">• Första version av byggnadsförteckningar delges regioner.• Börja översätta mål och prioriteringar till byggnadsnivå.• Samråd med nätbyggare	<ul style="list-style-type: none">• Slutlig byggnadsförteckning tillgänglig efter samråd.• Skicka in slutliga prioriteringar till PTS.

Mer om regionala prioriteringar

- Projekt med prioriterade byggnader får fördel i konkurrensutsättningen.
- Prioriteringarna påverkar var projekten hamnar och *vilka* projekt som vinner i konkurrensen.
- Max 20-30% av byggnaderna får prioriteras
- Även byggnader som inte prioriteras ingår i utlysningen
- Hur ser våra lokala behov ut?
- Vilka områden står sig bäst i konkurrensen med andra län?

1. November 2020 – **PTS bredbandskartläggning**
2. 1-23 Februari 2021 – **Kvalitetssäkring av byggnadsförteckningar**
3. 3 Mars-1 April 2021 – **Offentligt samråd**
4. 9 April – 3 Maj 2021 – **Regional prioritering**
5. 10 Maj- 9 Augusti 2021 – **Utlysning**
6. September-November 2021 – **Tilldelning**

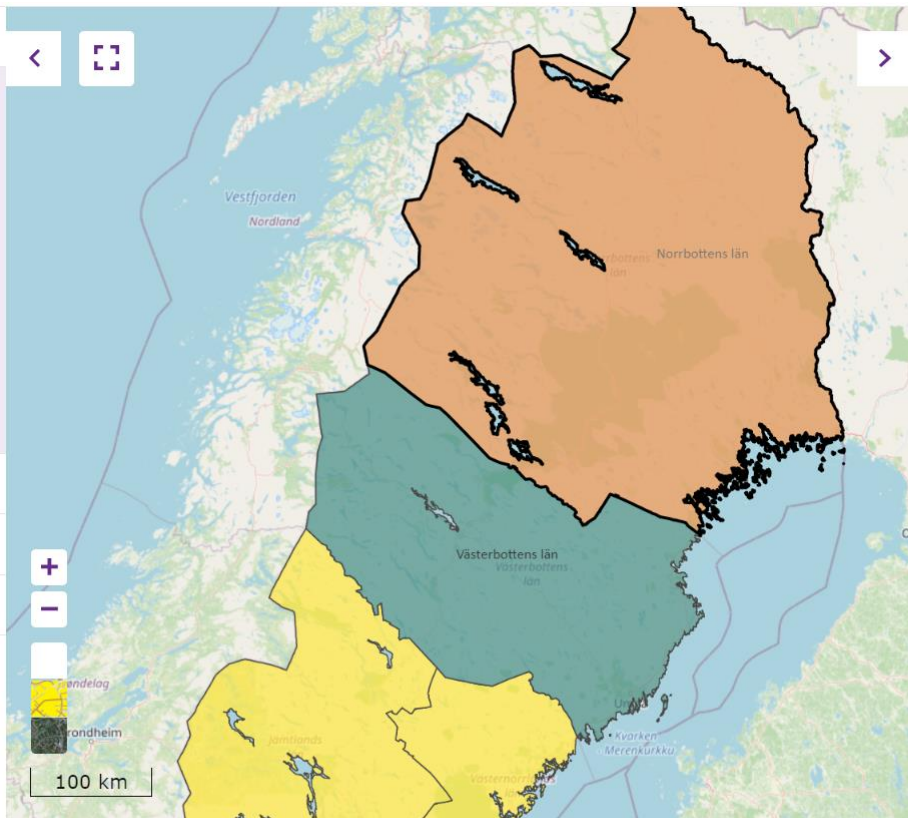
- Samordning med ERUF-medel
- Andra former av stöd?
- Kommunal/regional egenfinansiering

Bredbandsläget i Norrbotten

Jonas Tiger

Regional Bredbandskoordinator

jonas.tiger@itnorrboten.se



Q Norrbottens län X

Areal: 104 250 km²
 133 119 hushåll, 33 296 arbetsställen
 Presentera

Visa mindre

Hastighet	Tillgång	Inom tätort eller småort	Utanför tätort och småort
Saknar bredband	0%*	0%*	0%*
1 Mbit/s eller mer	100%*	100%*	100%*
3 Mbit/s eller mer	100%*	100%*	100%*
10 Mbit/s eller mer	100%*	100%*	100%*
30 Mbit/s eller mer	91%	97%	53%
100 Mbit/s eller mer	76%	84%	28%
Tillgång till, inklusive absolut närhet till bredband			
30 Mbit/s eller mer	93%	98%	56%
100 Mbit/s eller mer	86%	93%	33%
1 Gbit/s eller mer	86%	93%	33%

*Alla siffror i tabellen är avrundade. Det innebär att i ett område där 0% saknar bredband eller 100% har tillgång till en bredbandsteknik eller hastighet kan det finnas

Vad betyder färgerna? ● 0-10 % ● 10-40 % ● 40-55 % ● 55-95 % ● 95% eller mer

Färgschema ● Standard ● Alternativ

Varför ser det ut så?

- Stödutformning ej anpassat för Norrbottens förutsättningar
 - Långa ortssammanbindande nät, EU-stöd ger bara 50%
 - Höga krav på egna finansieringsmedel
 - Leder till dyra etableringar, ej genomförbara
 - Projektpengarna går till tätortsnära anslutningar, glesbygden hamnar utanför
- Nationella operatörerna har misslyckats (i huvudsak)
 - I grunden beroende på höga kostnader och för lågt intresse från hushållen
 - De bygger bara där det finns förutsättningar att gå med vinst.
- Byaföreningar har inte varit någon faktor i länet
 - Saknar finansiella muskler
 - Åldrande befolkning med låg egen drivkraft
 - Utbyggnaden har därför i huvudsak fått drivas av kommunerna själva
- Kommunernas svaga ekonomi
 - Väsentlig faktor i vissa mindre kommuner, finns ej investeringsmedel
 - Personalbrist, man hinner inte med att driva projekten framåt

Nya bredbandsstödet ger möjligheter

- Ger stöd upp till 100%, och även för Ortssammanbindande nät
- Pengar i förskott, finansieringsproblemet försvinner

Men...!

- Pengarna räcker bara till en ytterst liten del av länets behov
- Stödmodellen gynnar tätortsnära områden, glesbygden riskerar att bli utanför igen

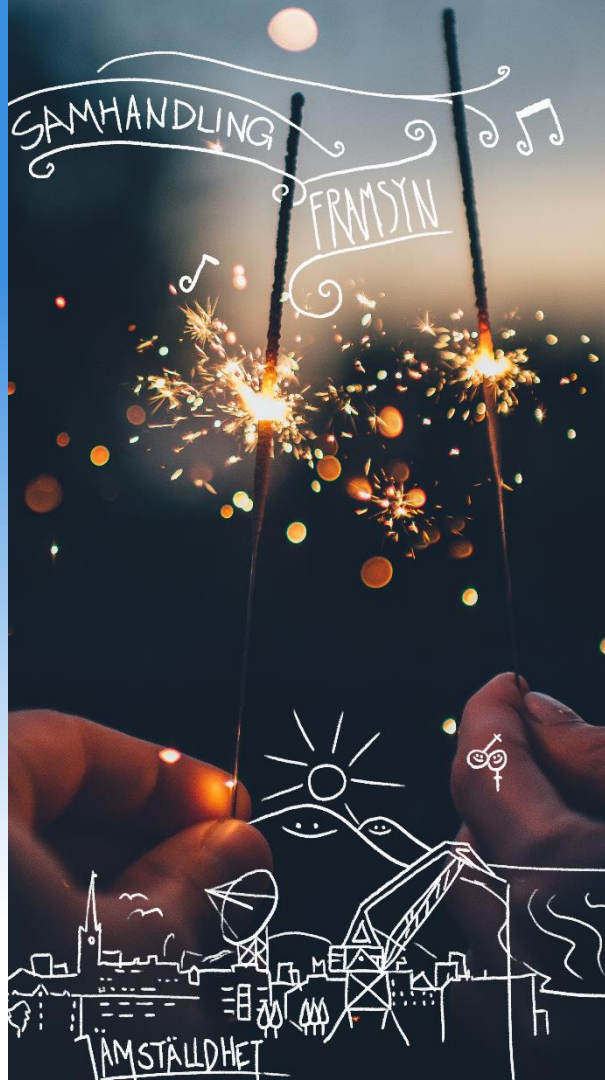
Övre Norrland

ERUF programperiod 2021-2027

Politiska område

1. Ett smartare Europa genom innovativ och smart ekonomisk omvandling.
2. Ett grönare och koldioxidsnålare Europa.
3. Ett mer sammanlänkat Europa genom förbättrad mobilitet och regional IKT-konnektivitet.

ERUF-programmet för Övre Norrland ska, enligt förordningsförslaget, avsätta minst 90 procent av programmet till de politiska områdena 1 och 2 (PO1 60% - PO2 30 %) – Allmänna delen av budgeten



PO1 Smart specialisering - Innovation

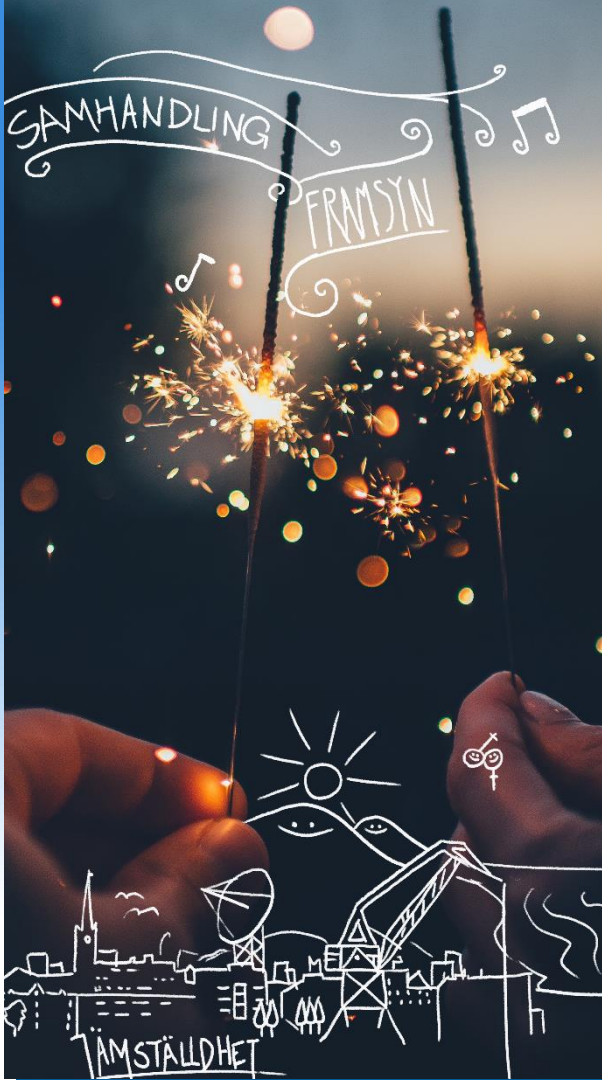
Förbättra forsknings- och innovationskapacitet och användningen av avancerad teknik

Vi behöver **stimulera näringslivet** att öka förädlingsgrad och innovationskapacitet.

Vi måste fortsätta **utveckla forsknings- och innovationskapaciteten** i regionen behöver befintliga miljöer stärkas.

Utveckla **stödjepunkter** hela Övre Norrland för att utbyta kunskap, personal etc. I en gles miljö finns inte samma förutsättningar

I Övre Norrland finns täta och kunskapsintensiva miljöer främst i orter med närhet till regionens universitet och forskningsinstitut. Dessa behöver nya former av flexibla **innovationsmiljöer utvecklas**.



PO 1 Smart specialisering - Innovation

Förbättra forsknings- och innovationskapacitet och användningen av avancerad teknik

Exempel på aktiviteter

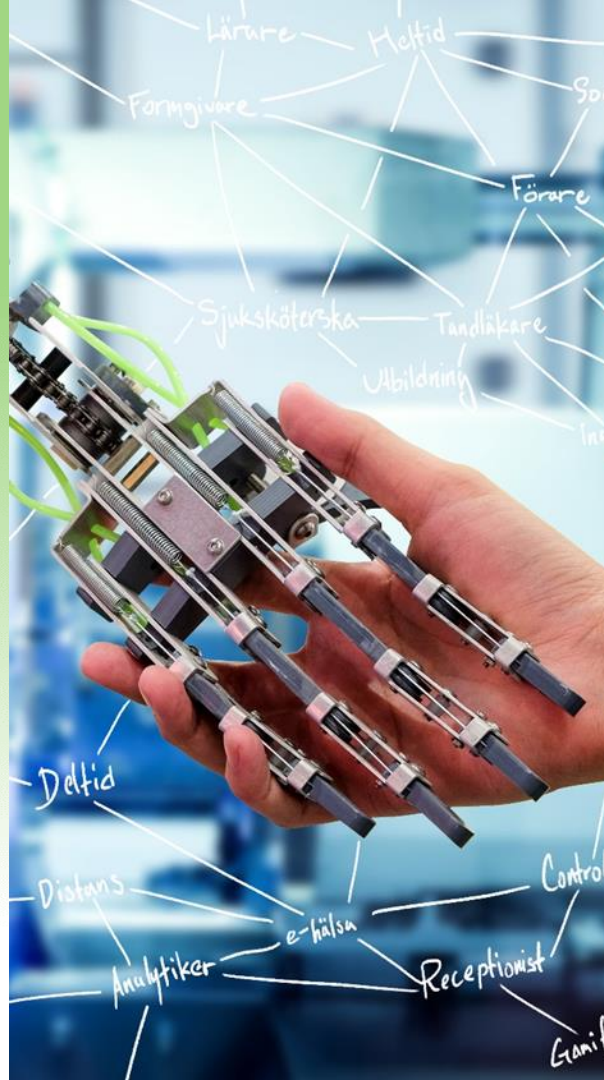
- Stimulera företagens möjligheter att öka sin egen forskning och utveckling.
- Utveckla ett flexibelt/tillgängligt innovationssystem för hela regionen.
- Etablera och utveckla innovativa miljöer och testbäddar.
- Stimulera en stärkt regional forskningsinfrastruktur med utvecklat nationellt och internationellt samarbete.

Smart Specialisering - Nyttan av digitaliseringen

Säkra nyttan av digitaliseringen för invånare, företag och myndigheter

Digitaliseringen berör alla delar och sektorer i samhället med en snabb omvälvande kraft. Nya teknologier driver på den digitala utvecklingen. Ett exempel är artificiell intelligens (AI) som under de kommande åren direkt kommer att påverka de flesta verksamheter och affärsområden.

Företagen kunna ta **till sig ny teknikutveckling** och koppla den till nya affärsmodeller samt ha förmåga att ställa om organisationen för att dra nytta av den nya tekniken.



Smart Specialisering – Nyttan av digitaliseringen

Säkra nyttan av digitaliseringen för invånare, företag och myndigheter

Exempel på aktiviteter

- Stimulera användningen av digital teknik och digital delaktighet med potential att leda näringslivets och offentlig sektors strukturuomvandling.
- Uppmuntra nya affärs- och organisationsmodeller för att tillgodogöra digitaliseringens potential.

Smart Specialisering - Entreprenörskap

Förbättra de små och medelstora företagens tillväxt och konkurrenskraft

Företagen i måste arbeta för att öka **förädlingsvärdet**, stärka sin konkurrenskraft, vara innovativa och hitta nya marknader.

Internationalisering behöver bli ett naturligt steg i företagens utveckling. Små och medelstora företag inom olika branscher har olika behov av stöd vid **internationalisering och export**.

Civilsamhällets organisationer upptäcker ofta behov tidigt och utmaningar innan det finns ett intresse från näringslivet eller offentlig sektor.

En väl fungerande **kapitalförsörjning** är avgörande för start och vidareutveckling av företag.

Smart Specialiseringen Entreprenörskap

Förbättra de små och medelstora företagens tillväxt och konkurrenskraft

Exempel på aktivitet

- Insatser för att **stödja små och medelstora företags innovationskraft** och möjlighet att kommersialisera utvecklingsidéer.
- Stimulera och stärka mikro, små och medelstora företags vilja och förmåga att bredda sin verksamhet till nya **internationella marknader**.
- Aktiviteter för att utveckla företags förmåga att **attrahera riskkapital och riskvilligt kapital**, överbrygga glapp genom regionala riskkapitalfonder eller andra insatser med offentliga medel, bland annat genom ökat samarbete mellan aktörer i regionen.
- Insatser för att stimulera ökad tillgång till **privat- och lånekapital**.



Smart Specialisering – kompetensförsörjning

Utveckla färdigheter för smart specialisering, strukturomvandling och entreprenörskap

Kompetensbrister är idag det största tillväxthindret för företags och organisationers tillväxt. Genom att geografiskt oberoende främja kompetensförsörjning såväl för nyckelkompetenser och för breddkompetens.

Programmet ska investera i främjande av platsoberoende kompetensutvecklingsinsatser för att stärka entreprenörskap och företagande.

Ändamålsenliga **miljöer och fysisk- och digital infrastruktur** behöver utvecklas för att möjliggöra kompetensförsörjning kopplat till kunskap och ökade förmågor inom entreprenörskap mer glesa miljöer. Det kan exempelvis handla om utveckling av regionens lärcentrum eller uppstart av digitala inkubatorer

Smart Specialisering – kompetensförsörjning

Utveckla färdigheter för smart specialisering, strukturomvandling och entreprenörskap

Exempel insatser av strategisk betydelse

- Främja entreprenörskap och företagande i företag och organisationer att genomföra behovsanpassad kompetensutveckling via kluster och nätverk.
- Främja den samiska befolkningens entreprenörskap och företagande genom kompetenshöjande insatser.
- Främja ungas och studenter entreprenörskap och företagande genom kompetenshöjande insatser och möjlighet till samarbeten med näringslivet.
- Utveckla fysisk infrastruktur och digitala lösningar för att hitta nya sätt för samverkan och kompetensutveckling





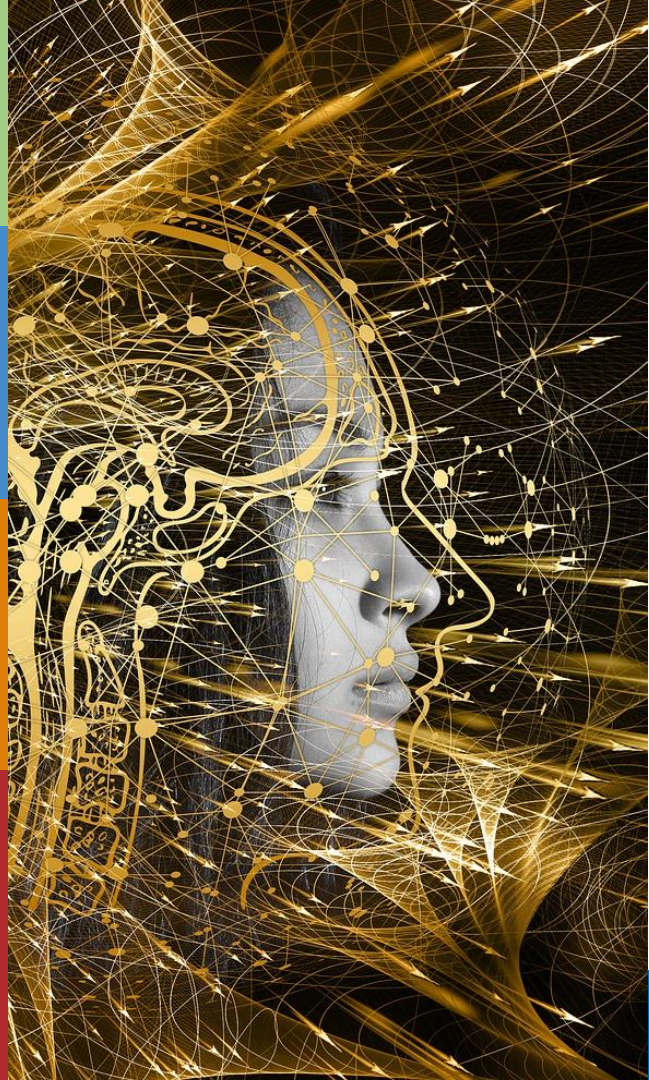
PO2 klimat- Produktion och lagring av förnybar energi

Övre Norrland har stor potential att **utveckla och producera mer förnybar energi** (ej el)

En ökning av produktionen av förnybar energi i Övre Norrland kan inte tillgodogöras fullt ut på grund av kapacitetsbrist i överförings- och distributionsinfrastrukturen

Elnät och energisystem som kan integreras på ett kostnadseffektivt sätt kan bidra till att energin kan nyttjas effektivare

Nya former av **energilagringsteknik** behövs för att reducera svängningar i energisystemet, stärka redundansen och omvandla elenergi till andra energilag



PO2 klimat- Produktion och lagring av förnybar energi

- Öka kompetensen kring olika metoder för **lagring av energi**
- Investeringar i **lokala lösningar för småskalig produktion av förnybar energi**
- Utveckling av styrsystem för **energi- och effektnyttjande samt distribution och lagring av energi**
- Metoder för att producera förnybar energi av sidoströmmar och restenergier
- Nätverk och kompetenskluster kring olika energiformer



Klimat- Klimatanpassning, riskförebyggande och motståndskraft mot olyckor

Samhället och olika verksamheter behöver rustas för att klara de utmaningar som ett **föränderligt klimat** ger

Anpassning till de nya förhållandena gör att sårbarheten för **klimatrelaterade händelser** och tekniska olyckor minskas

Insatser som begränsar risken för och konsekvenserna av klimatorsakad **brand och översvämning, andra klimatrelaterade** olyckor samt tekniska olyckor utan klimatkoppling



Klimat- Klimatanpassning, riskförebyggande och motståndskraft mot olyckor

Utveckla kunskapen om klimateffekter på skogsbruket så väl som kunskapen om vilka anpassningsåtgärder som är lämpliga

Utbilda och stödja kommuner i **långsiktig planering av dricksvattenförsörjning** för att säkerställa skyddet av vattenresurser ett flergenerationsperspektiv

Utarbeta **klimat-och sårbarhetsanalyser** samt **handlingsplaner** med och för samebyar



Klimat - Främja övergången till en cirkulär ekonomi

Aktörer i programområdet har goda förutsättningar att skapa och **testa metoder och verktyg** för att **öka cirkulariteten i olika materialflöden**

Omställningen till en cirkulär ekonomi **innebär en omvandling av samhället** och är nödvändig för att Övre Norrland ska uppnå sina klimatmål och bibehålla näringslivets konkurrenskraft globalt



Klimat - Främja övergången till en cirkulär ekonomi

- Informera och öka kunskapen om hur produkter utformas för en **lång livslängd som möjliggör materialåtervinning** vid livslängdens slut
- Skapa förutsättningar för ett större utbud och efterfrågan av tjänster för återanvändning, reparation och delning
- Stärka **innovations- och näringslivsklimatet för företag med cirkulära affärsmodeller**
- Främja återanvändning av **produkter framför materialåtervinning och annan avfallshantering**

Klimat - Främja hållbar multimodal mobilitet

En hållbar infrastruktur är avgörande för att begränsa klimatförändringarna och för att utveckla hållbara samhällen. Genom att stötta lösningar som bygger multi modala transportmöjligheter kan **större arbetsmarknadsregioner utvecklas**, skapas och göras tillgängliga för fler vilket i sin tur minskar ojämlikheten i regionen.

Ett **hållbart transportsystem** är avgörande för att nå uppsatta klimat- och miljömål. För att nå dit krävs en kombination av flera insatser och lösningar där ett flertal frågor kan behöva drivas parallellt.

Klimat - Främja hållbar multimodal mobilitet

- Insatser för att öka tillgången till icke fossila drivmedelssystem i regionens hela geografi.
- Investeringar i cykelfrämjande åtgärder,
- Investeringar i nya tekniska lösningar samt insatser för utbyte av data och utveckling av gemensamma betalningsmöjligheter för att underlätta byte mellan transportslag och kombinationsresor.
- Stärka och tillgängliggöra multimodala transportlösningar i hela regionen

PO3 Infrastruktur

Utbyggnad av **bredbands- och mobil täckningskapacitet**

Utveckla hållbart, klimattåligt, intelligent, säkert och intermodalt TEN-T (väg)

Utveckla hållbar, klimattålig, intelligent, säkert och intermodal nationell, regional och lokal mobilitet, inklusive förbättrad **tillgång till TEN-T** samt gränsöverskridande mobilitet (järnväg)



PO3 Infrastruktur

Insatser som ökar tillgången till IT-infrastruktur med hög överföringskapacitet och bra kvalitet i hela regionen

Terminaler och hamnar för ökad intermodalitet

Kunskapshöjande insatser för utvecklad infrastruktur och mobilitet

Miljö- och trafiksäkerhetsåtgärder för att uppnå förbättrad miljö, trafiksäkerhet och attraktivitet i tätorter



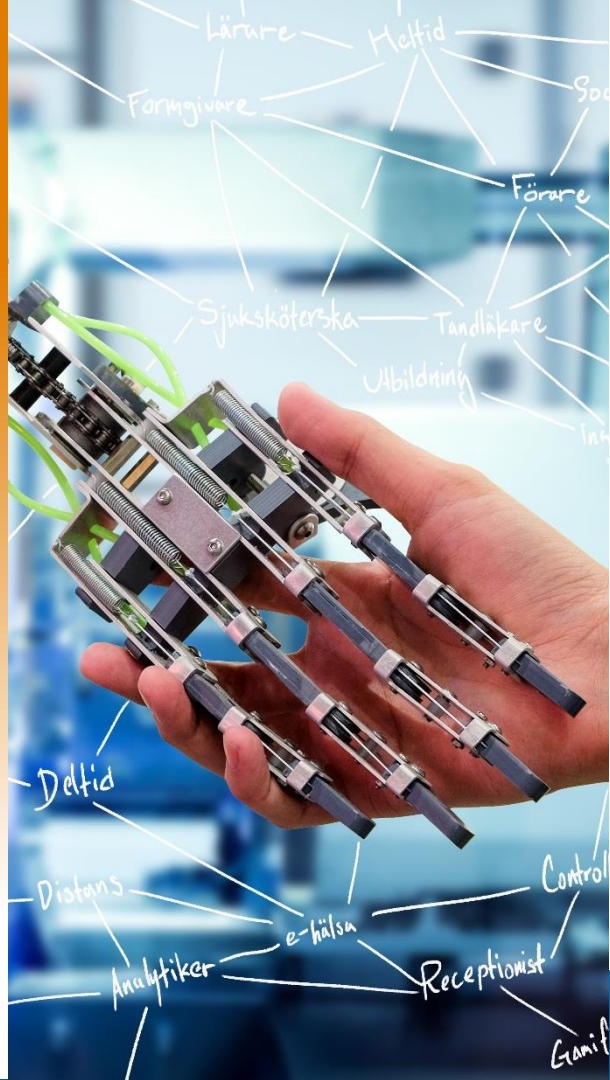
Många osäkerheter kvar. –

Förslaget till ERUF program ska lämna in till Näringsdepartementet senast den 31 december 2020

- Medfinansieringskraven ökar till 60% (40 % medfinansiering från EU)
- Fonden för rättvis omställning (Just Transition Fund). Varifrån ska man ta ERUF och ESF finansiering ifrån Övre Norrland, Nationella programmet eller från alla program ERUF och ESF program?
- Stor osäkerhet hur stor finansiering vi har i ERUF och ESF.
- Förordningarna dvs regelverket är inte på plats för ERUF -programmet
- Budgeten är inte klar

Framtida tidsplanen

- Steg 1. Förslaget till ERUF – program lämnas in till Näringsdepartementet senast den 31 december.
- Steg 2. Näringsdepartementet läser igenom förslaget och kommer med eventuell med kompletterande frågor och förändringar till regionerna
- Steg 3. DG Regio läser igenom förslaget och kommer med eventuell med kompletterande frågor till Näringsdepartementet och till regionerna.



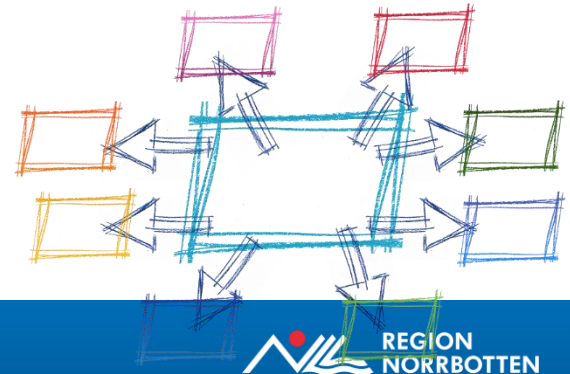
Frågor

Tillväxtberedningen 4:e december 2020

Plattform för Vätgas

Plattform – vätgas

- Under 2020 har EU publicerat en strategi kring hållbar vätgasproduktion och användning som ett led i arbetet med den nya tillväxtstrategin ”Den Gröna Given”.
- Med anledning av detta och den uppmärksamhet Hybrit AB och den planerade vätgasproduktionen i deras pilotanläggning fått har intresset för att producera fossilfri vätgas i Norrbotten ökat.



Plattform – vätgas

- PM Vätgas antogs av RUN 1/12
- Syftet med regionens arbete kring vätgas är att:
 - visa på möjligheterna utifrån Norrbottens förutsättningar
 - utgöra ett kunskapsunderlag som bidrar till en ökad förståelse för de möjligheter vätgas kan generera



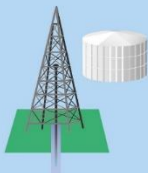
1 Källor

Vätgas kan utvinna ur många energikällor.

Sol, vind, vatten och biomassa
El från förnybara energikällor kan omvandlas och lagras som vätgas. När energibehovet ökar kan vätgasen omvandlas till el igen. I Skandinavien är det vanligast att framställa vätgas till tankstationer för fordon från förnybara energikällor.



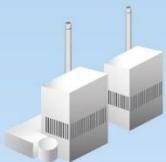
Naturgas och biogas
Omvandling av naturgas är det vanligaste sättet att framställa vätgas till industrin på. Även biogas, som har lägre utsläpp av växthusgaser, kan omvandlas till vätgas.



Olja och kol
Vätgas kan framställas genom oxidation av olja och/eller förgasning av kol.



Kärnkraft
Vätgas kan framställas ur el från kärnkraft. I framtiden kan det också bli möjligt att tillverka vätgas direkt från värmen i kärnkraftverk.



Industri
Stora mängder vätgas uppstår som en biprodukt inom kemisk industri, till exempel vid klor tillverknig.



Vätgas – från källa till användning

Idag används vätgas främst inom industrin. På många håll i världen, bland annat i Sverige, börjar den dessutom användas som fordonsbränsle, med rent vatten som enda utsläpp. En av vätgasens fördelar är att den kan framställas från alla energikällor, såväl förnybara som fossila och kärnkraft.

2 Produktion

Det finns flera olika metoder att producera vätgas.



Elektrolys
El kan omvandlas till vätgas med hjälp av vatten som spjälkas upp i väte och syre, så kallad elektrolys.



Reformering
Naturgas och biogas omvandlas till vätgas i en process som kallas reformering. Het vattenånga blandas med gas i en reaktor.



Förgasning
Förgasningen omvandlar kolhaltigt material till gas under högt tryck och hög temperatur.

3 Lagring

Vätgas kan lagras på flera sätt.



Gasflaskor
Vätgas komprimeras till 30-700 bars tryck och förvaras i gasflaskor.



Metallhydrid
Vätgas kan lagras i vissa metaller under tryck. Metoden ger ett relativt högt energi innehåll, men metallhydriderna blir tunga.

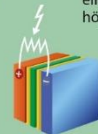


Kyltankar
Vid -253 grader Celsius blir vätgas flytande och förvaras då i kryptankar.

Ledning
Trycksatt vätgas kan distribueras i ledningar, men också lagras där när den inte behövs. Sverige har inget utbyggt vätgasnät i dag.

5 Energiomvandling

För att göra vätgas till el eller värme krävs att den omvandlas i en bränslecell, förbränningsmotor eller gasturbin. Bränslecellen har en hög verkningsgrad.



Bränslecell



Förbränningsmotor



Gasturbin

4 Distribution

Vätgasen transporteras främst med last- eller tankbil till användarna.

Lastbil och tankbil
Små mängder vätgas är mest kostnads- effektivt att distribuera med bil.



6 Användning

Vätgasen används främst inom industrin, men i framtiden kan den spela en viktig roll även inom andra områden.

Fordon

För att driva en bil med vätgas krävs en bränslecell.

Bränslecellen omvandlar vätgas till el som driver en elmotor. Avgaserna är rent vatten. Bränslecellstekniken i kombination med vätgas kan också användas till båtar av varierande storlek, tåg och lastbilar.



Bärbara apparater
Vätgas kan tillsammans med en bränslecell användas till att ladda bärbara apparater, exempelvis mobiltelefoner eller datorer. Användaren blir då oberoende av ett elnät.

Hus och byggnader

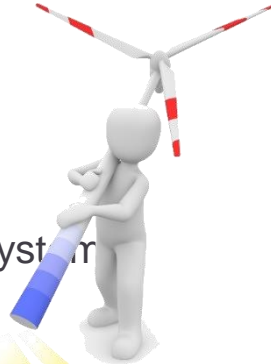
Vätgas och bränsleceller används redan i dag som reservkraft till samhällskritiska funktioner så som sjukhus, serverhallar och basstationer inom telekom och IT.



Industri
Inom industrin används vätgas som råvara, till exempel för att producera diesel, bensin, konstgödsel och metanol.

Varför kan vätgas vara viktigt för Norrbotten?

- Vi har ett stort behov av energi
- Vi har goda förutsättningar för att producera förnybar energi
- En stor del av den tillkommande elproduktionen kommer att vara intermittent
- Vätgas är ett effektivt sätt att lagra el
- Vätgas går att producera och lagra distribuerat
- Vi har möjlighet att öka beredskapen och försörjningstryggheten i energiberöende system (dataöverföring, transporter, värme)
- Norrbotten skulle kunna vara föregångare inom området



Plattform – vätgas



Frågor till Tillväxtberedningen:

- Hur kan offentliga och privata aktörer samverka och stödja den fortsatta utvecklingen av grön vätgasproduktion och användning i Norrbotten?
- Hur kan regionens aktörer tillsammans arbeta för att mobilisera för storskalig produktion och lagring av vätgas i Norrbotten?

Återkoppling nationellt forum (tjp)

- EU:s nästa programperiod – sammanhållningspolitiken, programmeringsläget, REACT-EU och Partnerskapsöverenskommelsen (PÖ)
- Regionala serviceprogram – troligt nytt erbjudande/uppdrag om program för perioden 2021-2030
- Reformeringen av Arbetsförmedlingen
- Exportfrämjande
- Villkorsbeslut 2021
- Ny nationell strategi för hållbar regional utveckling

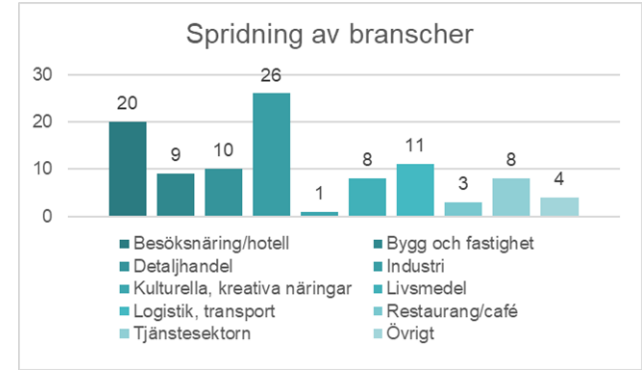
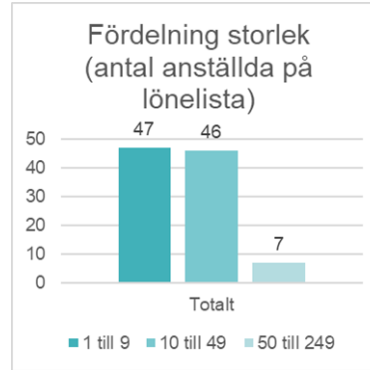
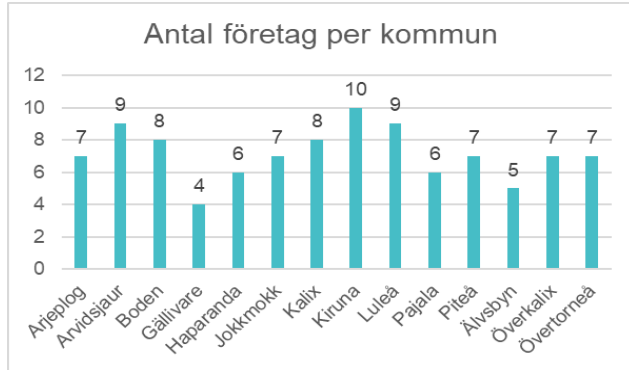
Hur företag i Norrbotten fortsatt är påverkade av Covid-19

Intervjustudie av Norrbottens Handelskammare, oktober 2020

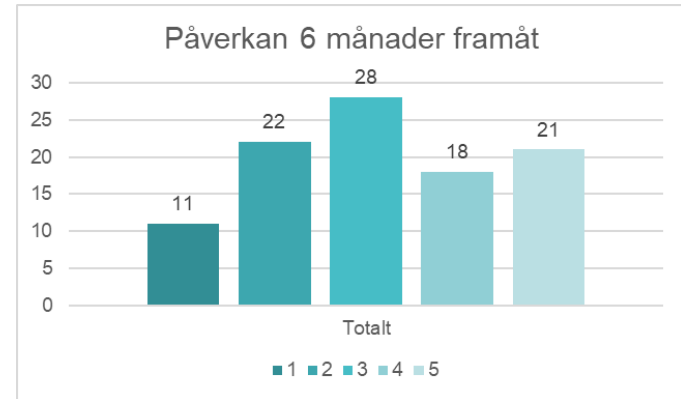
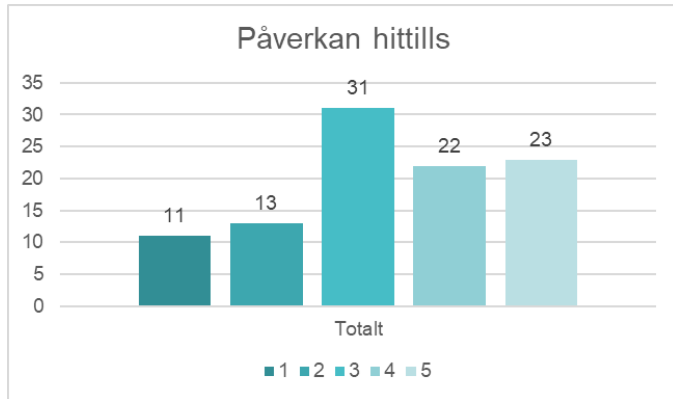
Studien

- Studien utgör en del av underlag till **Region Norrbottens fortsatta prioriteringar av regionala företagsstöd** vad gäller insatser för företag som blivit drabbade till följd av Covid-19.
- Syftet var att **få en djupare inblick** i företagsverksamheter, för att få en **detaljerad lägesbild** över hur företag runt om i länet har drabbats.
- Intervjuerna genomfördes med **VD eller annan kvalificerad företrädare** för företagen.
- Svaren är inte uttömmande, och siffrorna ger därför inte ett statistiskt resultat. Studien gav istället **en aktuell lägesbild** ur företagens egna perspektiv.

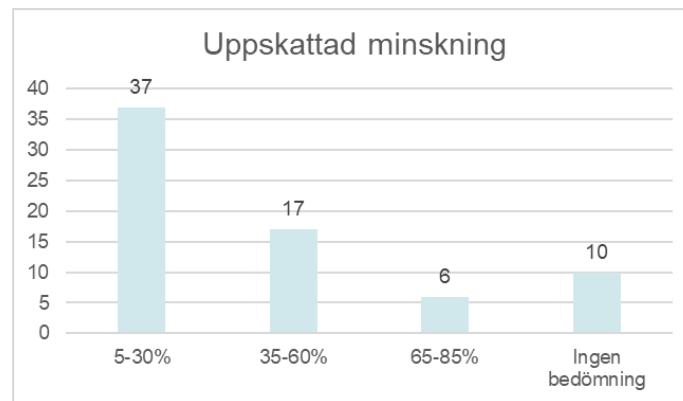
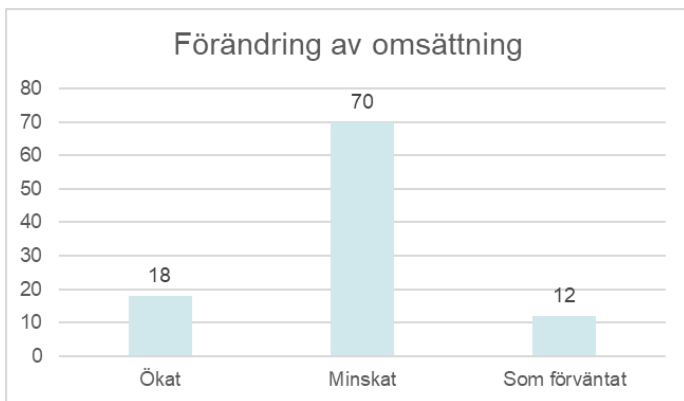
Intervjuade företag, 100 st



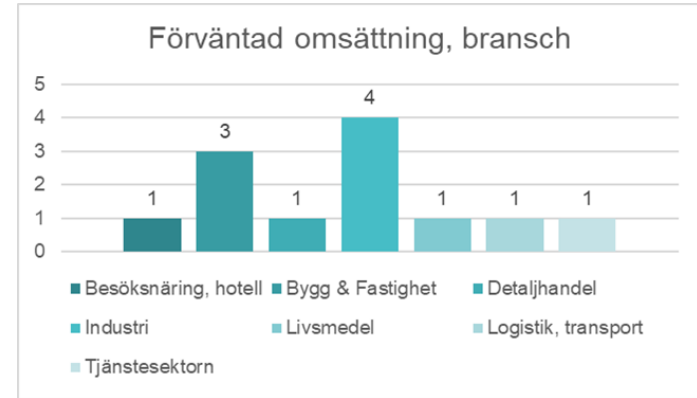
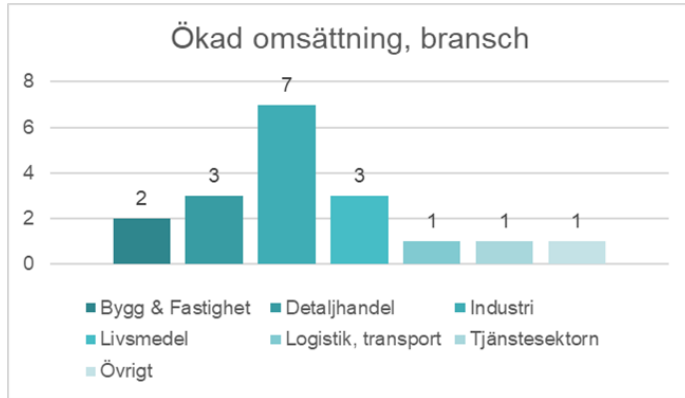
Påverkan



Minskning av omsättning jämfört med budget



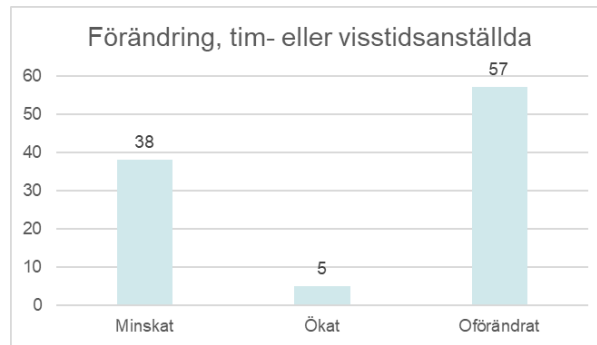
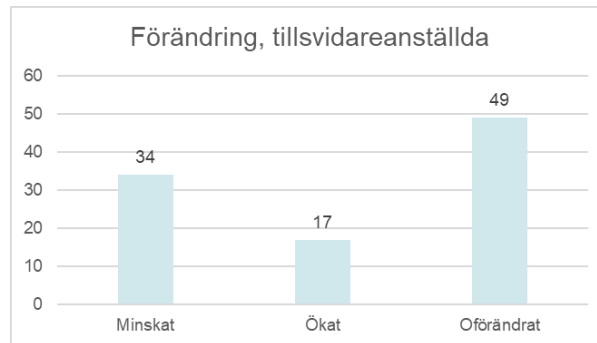
Ökad / förväntad omsättning jämfört med budget



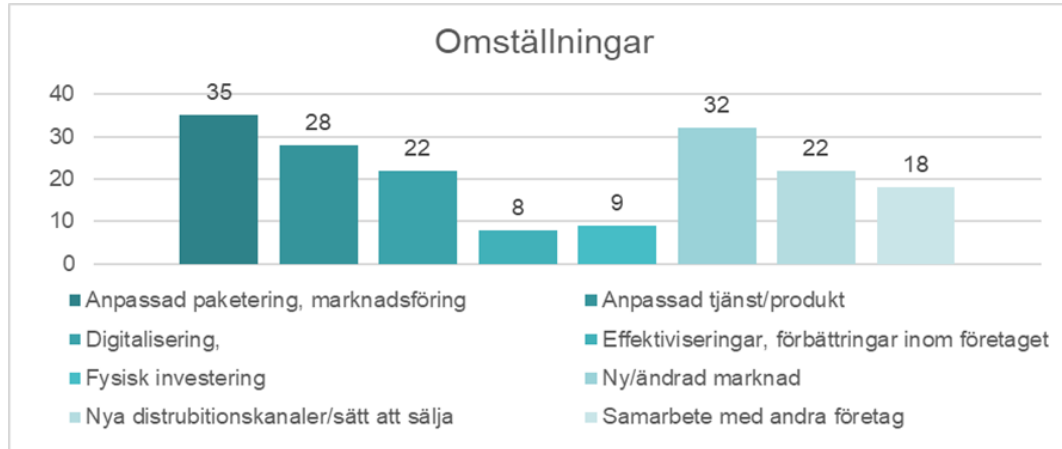
Förändring anställda

Flera företag lyfter **korttidspermitteringen** som anledning till att de inte har sagt upp [fler] anställda. Det kan ha räddat många jobb.

Antalet avslutade anställningar **har dock ökat markant sedan studien i maj**, då 14 företag uppgav att de hade sagt upp personal.



Omställningar

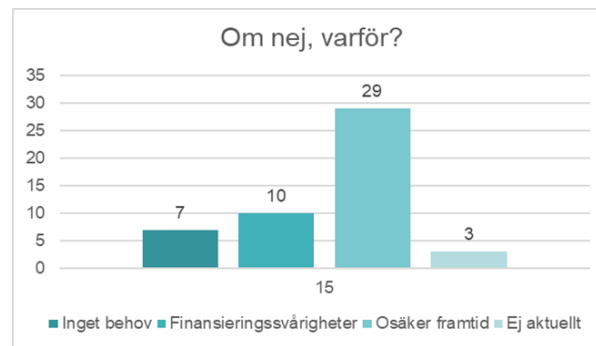
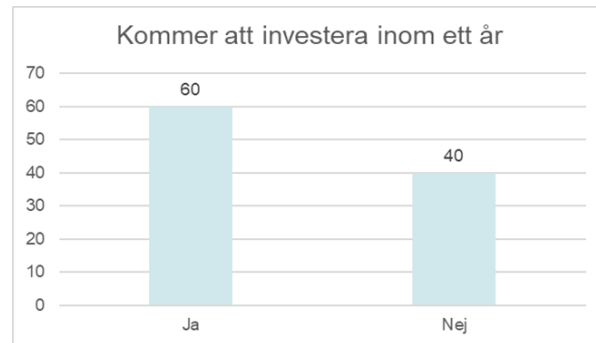


Investeringar

60 företag uppgav att de kommer att investera inom det närmsta året. 40 svarade nej, varav 19 återfinns i någon av gränskommunerna.

Den vanligaste orsaken till att inte investera, med 29 av 40 svar, är det **osäkra omvärldsläget** som råder

Företag i Kiruna och Luleå uppgav att det inte är möjligt att investera i nuläget då det saknas lämpliga lokaler och/eller placering för nya lokaler i städerna.

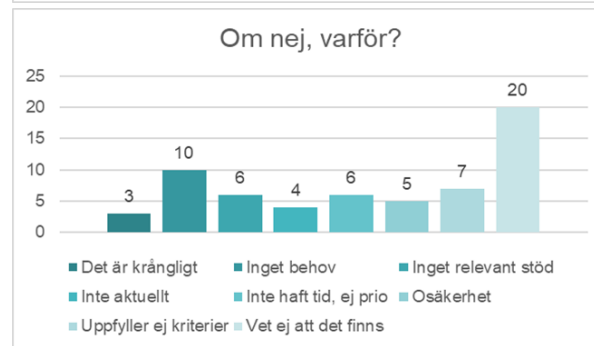
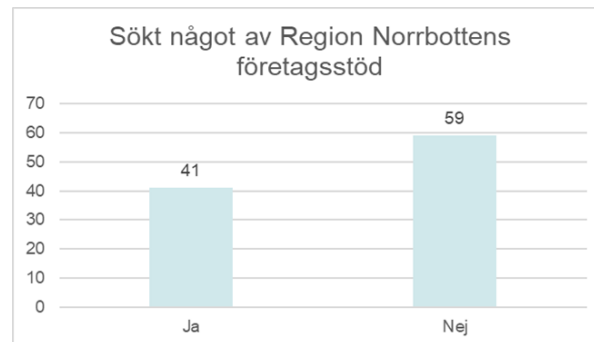


Region Norrbottens stöd

20 företag svarade att **de inte visste om att det fanns stöd att söka** hos regionen.

Ansökningsförfarandet för stöd anses även av många vara **för komplicerat och tidskrävande**, och många företag orkar inte eller har inte resurser att sätta sig in i vad som kan sökas och hur man kan söka stöden. Det lyftes även fram att det kan **behövas stöd för att söka stöd**.

Det råder en viss förvirring kring regionala stöd, där många bolag inte vet vilken aktör som ansvarar för regional utveckling och dess stöd.

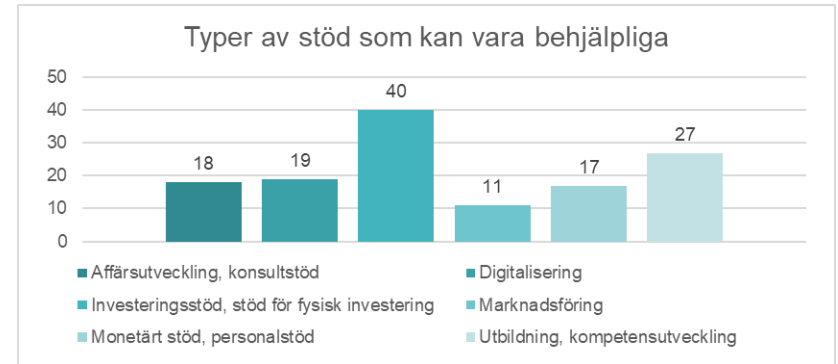


Stöd som kan vara behjälpliga

”90% konsultstöd är jättebra, men man kanske hellre ska ge ut mindre och istället göra det mer tillgängligt så att fler får ta del av det? För om man vänder på frågan: vilka får faktiskt stöd från regionen om det inte får vara konkurrens? Träffar stöden rätt då?”

”Regionala investeringsstöd är viktiga för den fortsatta utvecklingen, och för industrins omställning mot hållbarhet”

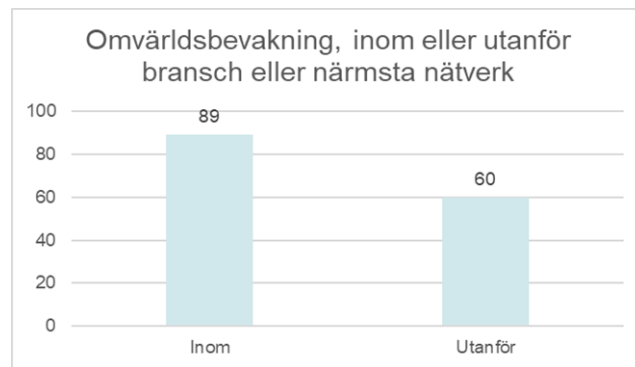
”Värdera de regionala stöden i förhållande till effekterna, och inte till storleken på företagen”



Omvärldsbevakning

När företagen svarade ”utanför branschen eller nätverket” så nämnde de ofta nyheter och media, endast ett fåtal företag uppgav att de pratade med företag inom andra branscher. Många pratar med sina kunder, då det ger en bra omvärldsbevakning.

Vi ser ett fortsatt behov av arenor där företagen kan höja blicken och få värdefull input från andra branscher och marknader.



Tack för er tid!

Vid frågor, kontakta **Linda Nilsson** (VD) eller **Elin Stenvall** (Internationell samordnare)

linda@norrbottnshandelskammare.se

elin@norrbottnshandelskammare.se

Gemensamt ansvar – en modell för planering och dimensionering av gymnasial utbildning SOU 2020:33

Tillväxtberedningen 20-12-04



**NORRBOTTENS
KOMMUNER**

Utrednings uppdrag

Att föreslå hur utbildning inom gymnasieskolan, gymnasiesärskolan, kommunal vuxenutbildning och särskild utbildning för vuxna bättre kan planeras och dimensioneras utifrån regionala och nationella kompetensbehov



Utrednings uppdrag

Att se över ansvarsfördelningen mellan staten, kommunerna och andra aktörer när det gäller planering och dimensionering.

Syftet i denna del av uppdraget är att bland annat:

- trygga den regionala och nationella kompetensförsörjningen,
- effektivisera resursutnyttjandet och
- förbättra tillgången till ett allsidigt brett utbud av utbildningar av hög kvalitet.

Ansvarig för utredningen har varit Lars Stjernqvist.



40 procent.....

...av eleverna som lämnat ett
högskoleförberedande program har inte
påbörjat eftergymnasiala studier inom
fyra år



**NORRBOTTENS
KOMMUNER**

Övergripande principer

1. Nya principer för planering och dimensionering
2. Ökat statligt stöd och styrning
3. Mer samverkan mindre konkurrens



1. Nya principer för planering och dimensionering

- Utbudet ska formas med hänsyn både till elevers efterfrågan och behov och arbetsmarknadens behov
- I gymnasieskolan berörs all utbildning
- Inom komvux berörs yrkesutbildningen



Vad innebär det att utbudet ska formas med hänsyn både till elevers efterfrågan och behov och arbetsmarknadens behov?

- Paradigmskifte
- Om utbudet i större utsträckning ska ske utifrån arbetsmarknadens behov krävs tydliga riktlinjer för
 - vad som avses med detta,
 - vilken arbetsmarknad som avses och
 - hur beslut ska fattas utifrån detta.
- De ekonomiska såväl som de individuella konsekvenserna av en för stark styrning av utbud som inte överensstämmer med ungdomars efterfrågan, bör fortsatt utredas.
- Ett gymnasieval som inte motiveras av intresse och som dessutom kräver långa pendlingsavstånd kan ha en negativ påverkan på såväl ungas studieresultat som drivkraft.



2. Ökad statligt stöd och styrning

- I ett först steg ska skolverket utforma rekommendationer om vilka utbildningar som ska erbjudas (ht- 2024)
- I ett andra steg ska skolverket besluta om ramar för gymnasial utbildning (ht-2026)
- De regionala ramarna gäller både offentliga och enskilda huvudmän



2. Ökad statligt stöd och styrning

- I gymnasieskolan ska ramarna ange antalet platser som ska erbjudas inom varje samverkansområde
- De regionala ramar i gymnasieskolan gäller för både offentliga och enskilda huvudmän.

- Inom komvux på gymnasial nivå ska ramarna ange inom vilka yrkesområden som sammanhållen yrkesutbildning ska erbjudas ett eller flera kalenderår.
- Vid behov ska ramarna även ange om ett yrkesområde behöver öka eller minska i omfattning.



Vad innebär ökat stöd och statlig styrning ?

Betydande ingrepp i det kommunala självstyret vilket behöver utredas djupare!

- Problematiskt att ansvaret för utbildningen ligger på den kommunala skolhuvudmannen när Skolverket beslutar om ramar för utbudet.
- Genomförande av förslaget riskerar att leda till en otydlig styrkedja.
- Förslaget kan även verka kostnadsdrivande, vilket bör tas i beaktande i större utsträckning.
- Frågor att tydliggöra är exempelvis vilken instans som bär kostnaden för en överkapacitet vid en kommande elevminskning.
- Vidare beskriver utredningen inte tillräckligt väl hur tilldelning av platser ska beslutas.



3. Mer samverkan mindre konkurrens

- Varje kommun ska samarbeta med minst två andra kommuner om planering, dimensionering och erbjudande om utbildning men
- Skolverket får i uppdrag att bestämma en nivå på befolkningsunderlag för att göra det trovärdigt att kunna erbjuda utbildningar.
- Kommunerna som bestämmer var utbildningarna ska placeras.
- Gemensam antagningsorganisation inom gymnasieskolan



Vad innebär - Mer samverkan mindre konkurrens

Utredningen speglar storstadsperspektivet

- Norrbotten präglas av en gles befolkningssammansättning och långa avstånd.
- Hur påverkas sammansättningen av samverkansområdena i Norrbotten utifrån att Skolverket ges rätt att bestämma en nivå på befolkningsunderlag för att göra det trovärdigt att kunna erbjuda utbildningar
- Samverkan med en eller flera grannkommuner leder inte nödvändigtvis till
 - att elevunderlaget blir tillräckligt stort,
 - utbildningsutbudet tillräckligt brett eller
 - ekonomin blir bättre.
- Trots stora förtjänster med samverkan finns även risker, där små kommuners samverkan med större kommuner kan leda till att elever lämnar hemorten eller tvingas till långa pendlingsavstånd.



Vad innebär - Mer samverkan mindre konkurrens

- Utifrån utredningens förslag behövs en tydligare redogörelse för hur befintliga och välfungerande regionala samarbeten kommer att påverkas av förslaget.
(LKF, R10, Akademi Norr mfl...)
- Utredningen beskriver inte hur samverkan över landsgränser kommer påverkas
(Utbildning Nord, Haparanda- Tornio mfl..)
- Vad händer till exempel om kommuner inte kommer överens inom samverkansområdet?
- I den gemensamma antagningsorganisationen ingår både kommunala och fristående huvudmän



Staten ska ansvara för ett nytt studiebidrag till eget boende

- Med Norrbottens långa geografiska avstånd är inackorderingstillägget viktigt för att undanröja geografiska hinder och därmed ge likvärdiga förutsättningar att välja utbildning och yrke.
- Ett samlat och likvärdigt systemet, och nivån på inackorderingstillägget, måste ta hänsyn till varierande förutsättningar så att utbildningsval inte blir beroende av familjens ekonomi.
- Frågan vilka regler som sätts för studiebidrag till eget boende i de fall elever väljer en utbildning utanför samverkansområdet, trots att utbildningen erbjuds inom samverkansområdet behöver utredas vidare
- Utredningsförslagen kring samverkansområdets avgränsning kan i praktiken innebära att elever får närmare till gymnasieorter utanför samverkansområdet.



Europeiskt påverkansarbete

Tillväxtberedningen 4 december 2020

Samtalsledare Åsa Ågren Wikström, vice ordförande Europaforum Norra Sverige

EU och Norra Sverige 2021

EUs arbetsprogram för nästa år

Annika Wäppling Korzinek
biträdande chef för EU-kommissionen
i Sverige

EUs regionalpolitik och finansieringsmodeller

Helena Sundblad Schäfer, EU
kommissionen Regionalfonden
Sverige

Norra Sveriges glesa miljöer i EU 2040

EUs gröna omställning

Pierre Schellekens, Enhetschef, EU-
kommissionen DG Agri, tidigare
biträdande kabinettschef hos
Klimatkommissionären Miguel Arias
Cañete

EU och landsbygdsutveckling

Sverker Lindblad, ämnesråd,
Näringsdepartementet.

EU and the Arctic

Vad EU kan tänkas göra för deras Arktiska regioner.

Michael Mann, EUs arktiska
ambassadör

Presentation av EFNS
ställningstagande angående EUs
arktiska politik

Summerandeanalys om norra Sveriges påverkansmöjligheter

Erik Bergqvist
Europaparlamentariker



Europaforum North Arctic Policy

Europaforum Northern Sweden from Norrbotten, Västerbotten knowledge arena to analyse EFNS monitors European programmes, as well as EU of northern Sweden in EU institutions and the nation

Due to the ongoing revisi comments:

- EFNS welcomes the EU can be at the Arctic
- The EU should focus Arctic, as actions geopolitical tensions
- The EU Arctic need
- The EFNS support the EU
- Continued dialogue the EU Arctic.
- The EU and the E address complex

Europaforum welcome EU has taken an engage Arctic. The legitimacy and development of the Arctic the Arctic, as well as the of the European Arctic. E process that was initiated the EU Arctic Forum in U stakeholders in Sweden,

EU, an important factor A vital game-changer in supporting sustainable development for the Arctic to infrastructure, research, and to researcher and business

Sekretariat: Europaforum



Europaforum Norra Sveriges synpunkter i samråd

Europaforum Norra Sverige (EFNS) är ett nätverk för i Norrbotten, Västerbotten, Jämtland Härjedalen och Västernorrlandsregionerna där EU:s politik analyseras och diskuteras. EFNS bevakar Europafrågor för att påverka EU:s lagstiftning samt EU:s budget. Syftet med EFNS är att tillvara ta till vara i arenan och i förhållanden till den nationella nivån i fråga

Med anledning av EU-kommissionens samråd om hållbarhets synpunkter.

EFNS understryker vikten av:

- flyget för tillgänglighet och regional tillväxt i
- fortsatta investeringar i Fol och testverksamhet
- att styrmedel såsom t ex flygskatt, avgifter, st omställning av flygsektorn
- att norra Sverige kan spela en nyckelroll i der skogsbestånd, där rest- och sidostrommar fr produktion av hållbart biobränsle
- noggranna hållbarhetsanalyser kring råvaruti
- att främja utveckling av elflyg för ökad region

Flygets roll

EFNS välkomnar EU:s nya tillväxtstrategi, den europeiska klimatspektrerna genomgår all EU-politik framöver. För en övergång till en ekonomi med netto-nollutsläp förnybar energi öka. En stor utmaning är att minska k Transporterna står för en fjärdedel av EU:s utsläpp av luftfarten står för 14 % av de totala transportutsläppen minska för att vi ska klara de långsiktiga klimatmålen. flyget är det trafikslag som kan erbjuda långväga tillgi tjänster, men även för privatresor. Enligt Trafikverket fortsätta öka.

Norra Sverige präglas av långa avstånd och bristande lika utbyggda och väl underhållna som i södra Sverige

Sekretariat: Europaforum Norra Sverige | Region Norrbotten

www.europaforum.eu



Europaforum Norra Sveriges synpunkter på EU:s långsiktig landsbygdsutveckling

Europaforum Norra Sverige (EFNS) är ett nätverk för politiker på EU:nivå från Norrbotten, Västerbotten, Jämtland Härjedalen och Västra Götalandsregionerna där EU:s politik analyseras och diskuteras. EFNS bevakar Europafrågor för att påverka EU:s lagstiftning, EU:s strategier och handlingsprogram samt EU:s budget. Syftet med EFNS är att tillvara ta till vara i arenan och i förhållanden till den nationella nivån i fråga europeiskt perspektiv.

Med anledning av EU-kommissionens samråd om landsbygdsutveckling synpunkter.

- Främja en mer platsbaserad politik
- Stärka länken mellan stad och land
- Investera i digital och transportinfrastruktur
- Hantera territoriella marknadsmisslyckanden
- Stötta entreprenörskap och innovationskapacitet i glesbygd
- Tillvarata potentialen för grön omställning

Främja en mer platsbaserad politik

Norra Sverige har särskilda utmaningar som gör regionerna sårbara gles- och åldrande befolkning, liten kritisk massa, kallt klimat, samt naturresursbaserad ekonomi. Samtidigt levererar regionerna minst råvaror till hela Europa. Det finns stora risker med små råvaror med en liten hemmamarknad och sämre tillgång till externt kapital kompetensförsörjning på grund av få människor och långa avstånd politik och med rätt återlösa av anpassade investeringsmedel ber regionerna stor potential för långsiktigt hållbar tillväxt och avgränser till EU:s mål om klimatneutralitet.

Det finns inte en sorts landsbygd utan flera olika som kräver olika utvecklingsstöd utifrån sina unika förutsättningar. I grunden handlar samspelet mellan den lokala platsen och dess omgivning, inklusive land. Det är särskilt tydligt i OECD:s studie av NSRF 2017, OECD och den senaste OECD-studien: *Rural Well-Being: Geography of it* stor del ett myller av små- och medelstora städer. Medans det r präglas mer av extrem gleshet och utspridda små samhällen, som tillväxtmotorer för dess omgivning. En EU-vision med tillhörande ir

Sekretariat: Europaforum Norra Sverige | Region Norrbotten | Robertsvägsgränd

www.europaforum.eu

2020-11-30

Europeiska rådet
Europaforum
Sveriges regering
Sveriges riksdag



2020-11-30

Sveriges regering
Sveriges riksdag
Europeiska kommissionen
Europaforum

Europaforum Norra Sveriges synpunkter på Sveriges utformning av Faciliteten för återhämtning och resiliens (RRF) och Återhämtningsstöd för sammanhållning och Europas regioner (React-EU)

Europaforum Norra Sverige (EFNS) är ett nätverk för politiker på lokal och regional nivå från Norrbotten, Västerbotten, Jämtland Härjedalen och Västerbottenregionerna där EU:s politik analyseras och diskuteras i de avseenden där den berör norra Sverige. EFNS bevakar Europafrågor för att påverka EU:s lagstiftning, EU:s strategier och handlingsprogram samt EU:s budget. Syftet med EFNS är att tillvara ta till vara i arenan och i förhållanden till den nationella nivån i fråga med ett tydligt europeiskt perspektiv.

Den 26 juni, 2020 välkomnade Europaforum norra Sverige EU-kommissionens förslag att höja ambitionerna för ekonomisk återhämtning. Förlängning och ökad flexibilitet för EU:s sammanhållningspolitik välkomnades som ett viktigt redskap för omedelbar hantering av de ekonomiska effekterna av pandemin, men också som ett fortsatt viktigt investeringsinstrument för att skapa hållbar utveckling och tillväxt i regioner runtom i Europa, inte minst i det Europeiska Arikts. De grundläggande principerna för *Nästa Generations EU* och den politiska inriktningen för grön och digital omställning välkomnades. Tillskottet av nya resurser ansågs välbefordrat, samtidigt som komplementaritet och regional anpassning av insatserna är grundläggande förutsättningar för att medlen ska få bästa möjliga effekt.

När nu EU:s budgetförhandlingar går in i sin slutfas och Sveriges regering tillsammans med förvaltande myndigheter samtidigt förbereder utformningen av EU:s återhämtningspaket för Sveriges regioner, parallellt med regionernas framtagande av regionala program för Europeiska regionala utvecklingsfonden (ERUF), vill Europaforum norra Sverige framföra följande brådskande synpunkter:

- Involvra de regionalt utvecklingsansvariga för utformning av EU:s investeringsinstrument
- Anpassa EU:s investeringsinstrument efter territoriella förutsättningar
- Säkerställ att EU:s olika investeringsinstrument kompletterar varandra för bästa effekt
- EU:s investeringsinstrument bör inte hanteras som statsfinansiella regulatorer

Regional involvering och förankring krävs vid utformningen av "Nästa Generations EU" i Sverige!

Från och med 2019 är direktförfarande företrädare på regional nivå ansvariga för arbetet med att skapa tillväxt i Sverige. Tillväxtpuppdraget består främst av att leda arbetet med att ta fram och genomföra platsanpassade strategier och skräddarsydda verktyg för att skapa hållbar utveckling i det egna territoriet. Kontinuerlig analys, planering, samordning, genomförande och uppföljning inom en rad olika områden gör att det regionala

Sekretariat: Europaforum Norra Sverige | Region Norrbotten | Robertsvägsgränd 7 | 971 89 Luleå | Sverige

www.europaforum.eu

Hur kan Tillväxtberedningens ledamöter bidra med att öka genomslaget av budskapen i de antagna positionerna?