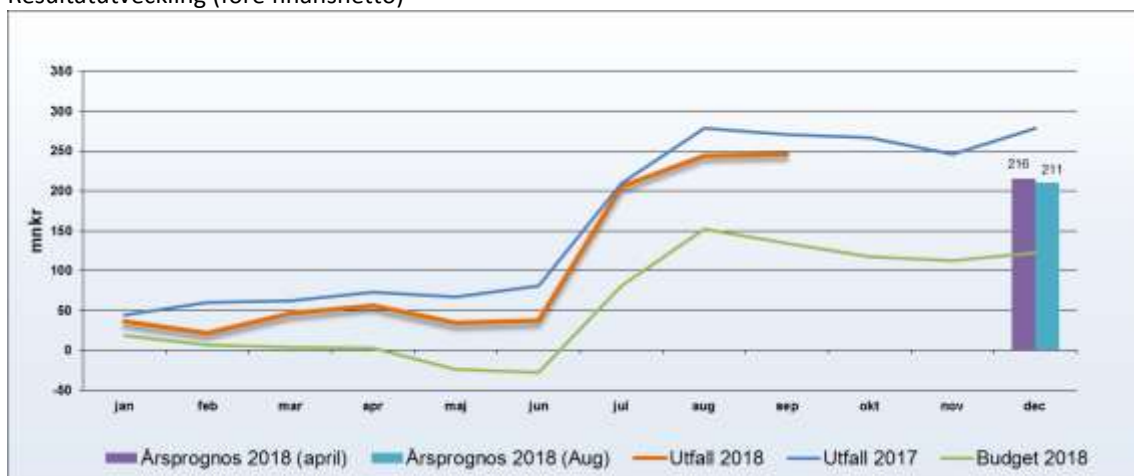


- Periodens resultat är + 243 mnkr, en positiv avvikelse mot budget med 117 mnkr men en försämring med 40 mnkr jmf föregående år.
- Nettokostnaderna har ökat med 3,1 procent jämfört med samma period föregående år. Periodens nettokostnader är 117 mnkr lägre än budget.
- Divisionerna redovisar ett resultat på -253 mnkr vilket är 19 mnkr sämre än föregående år när hänsyn tas till budgetjusteringar. Utfallet är 117 mnkr sämre än periodens resultatmål där division Närsjukvård avviker med -62 mnkr mot resultatmålet och division Länssjukvård med -65 mnkr. Divisionernas nettokostnader har ökat med 3,8 procent jämfört med samma period föregående år.
- Regiongemensamma verksamheter visar en positiv avvikelse mot resultatmålet med 137 mnkr. Avvikelsen förklaras av ej förbrukade medel för asyl- och flyktingmedel 23 mnkr, läkemedel 23 mnkr, reserv SUSSA 2 mnkr, regiondirektörens stab och uppdrag 69 mnkr, IT-utveckling 8 mnkr och kulturverksamheten 8 mnkr.
- Utfallet av divisionernas ekonomiska handlingsplaner är 71 mnkr jämfört med planerade 126 mnkr.
- Kostnader för inhyrd personal är 246 mnkr, en ökning med 26 mnkr jmf med 2017. Ökningen avser både läkare och sjuksköterskor och är inom somatik. Ökningen motsvarar 16 årsarbetare.
- Personalkostnaderna exkl. pensioner har ökat med 2,1 procent (65 mnkr) varav löneavtal har ökat med 75 mnkr. Den totala arbetade tiden inkl. övertid har minskat med 0,3 procent vilket motsvarar 16 årsarbetare. Övertiden har ökat med 10 årsarbetare (10,3 procent). Den totala frånvarotiden har minskat med motsvarande 33 årsarbetare. Antalet anställda är i snitt för perioden 53 färre jämfört med 2017. Antalet arbetsdagar är 0,5% färre än 2017.
- Sjukfrånvaron är lägre än 2017, motsvarande 26 årsarbetare.
- Antal vårdtillfällen har minskat med 1,7 procent jmf med 2017.
- Totala antalet läkarbesök har minskat med 3,4 procent. Det är främst återbesök i primärvård och somatik som minskar. För de privata hälsocentralerna ökar antalet läkarbesök med 3,6 procent vilket kan förklaras av ökningen i antalet listade patienter jmf med föregående år, + 4,2 procent (1426st). Besök hos övriga vårdgivare totalt minskar med 0,8 procent. Andelen distansbesök ökar.
- Beläggningen på patienthotellet ligger i september på samma nivå jämfört med föregående år.
- Beläggningen i september på vårdavdelningarna i Sunderbyn är 83 procent, Piteå 87 procent, Gällivare 76 procent, Kiruna 83 procent och Kalix 92 procent. Antal disponibla vårdplatser uppgår i Sunderbyn till 69 procent, Piteå 89 procent, Gällivare 79 procent, Kiruna 83 procent och i Kalix 66 procent.
- Utskrivningsklara under september upptar i Sunderbyn 3 procent av de disponibla platserna, Piteå 2 procent, Gällivare 4 procent, Kiruna 8 procent och i Kalix 2 procent. Jämfört med augusti har antalet utskrivningsklara dagar minskat främst i Sunderbyn och Kalix.
- Medelvårdtiden är lägre på samtliga sjukhus jämfört med föregående år, den har minskat från 5,3 till 5,1 dagar.
- Kostnaden för rekvisitionsläkemedel ökar med 0,5 mnkr och förmånsläkemedel ökar med 27 mnkr jämfört med föregående år.

Resultatutveckling (före finansnetto)

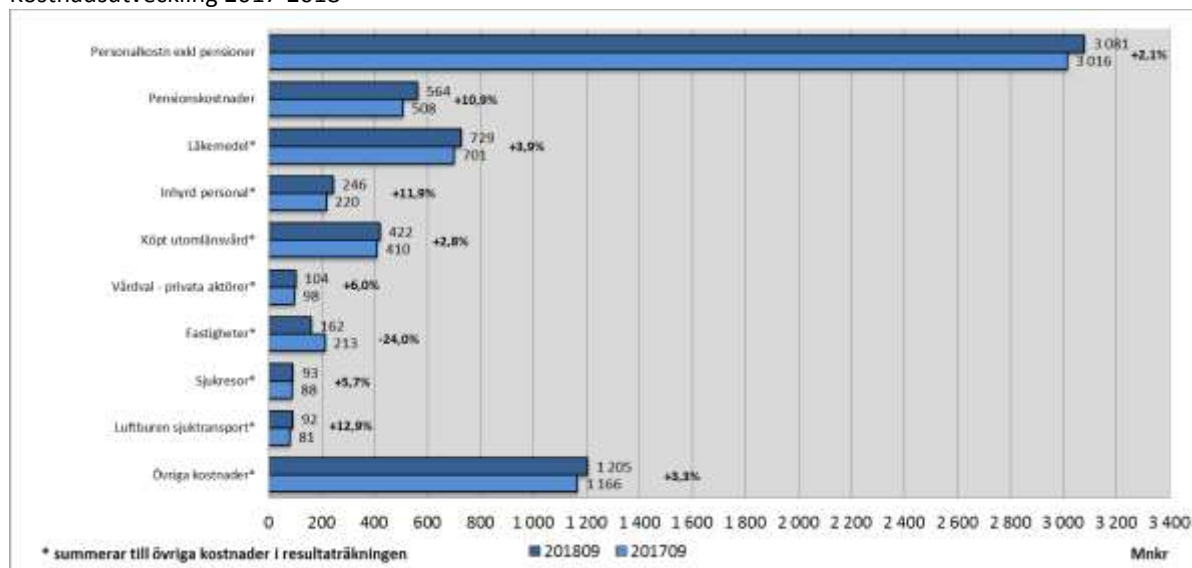


Resultat före finansiella
201809: +246 mnkr
Budget före finansiella
201809: +137 mnkr
Avvikelse + 109 mnkr

Resultaträkning

Resultaträkning (mnkr)	201809	201709	Förändring 201809- 201709	Avvikelse mot budget 201809
Verksamhetens intäkter	940	951	-1,2%	122
Verksamhetens kostnader	-6 858	-6 690		-5
varav personalkostnader	-3 645	-3 525	3,4%	90
varav övriga kostnader	-3 052	-2 978	2,5%	-126
varav avskrivningar	-161	-187		31
Verksamhetens nettokostnad	-5 918	-5 739	3,1%	117
Skatteintäkter	4 800	4 722	2,6%	-2
Generella statsbidrag och utjämning	1 364	1 288		-6
Resultat före finansiella poster	246	271	-25 mnkr	109
Finansiella intäkter	55	54		6
Finansiella kostnader	-58	-42		2
Periodens resultat	243	283	-40 mnkr	117

Kostnadsutveckling 2017-2018



Per division resultat, resultatmål, fg års resultat

	Resultat 201809	Resultatmål 201809	Resultat per 201709
Närsjukvård	-186,0	-123,7	-219,4
Länssjukvård	-75,7	-11,0	-69,5
Folktandvård	-6,9	5,6	-6,4
Service	3,8	-8,7	-5,2
Länsteknik	11,8	1,5	5,3
Totalt divisionerna	-253,0	-136,2	-295,2
Politiken	5,1	0,0	4,0
Gemensamt	141,2	4,3	157,3
Finansiering	349,3	256,9	416,7
Totalt Region Norrbotten	242,6	124,9	282,8

Utfall primärvård i
Närsjukvård
201809: -59,6 mnkr
201709: -61,9 mnkr

Utveckling nettokostnad divisionerna

Nettokostnad	201809	201709	Förändring 201809- 201709
Närsjukvård	-2 272,3	-2 197,9	3,4%
Länssjukvård	-1 606,1	-1 506,4	6,6%
Folktandvård	-70,2	-66,1	6,1%
Service	-159,8	-180,0	-11,2%
Länsteknik	-103,3	-106,9	-3,4%
Divisionernas nettokostnad	-4 211,7	-4 057,4	3,8%

Uppföljning av ekonomiska handlingsplaner

Ekonomisk handlingsplan 2018	Uppdrag		Utfall
	Helår 2018	Sept 2018	Sept 2018
Närsjukvård	133,2	95,0	53,0
Länssjukvård	32,1	22,1	12,8
Service	6,0	4,7	3,9
Folktandvård	6,2	4,5	1,0
Totalt	177,5	126,3	70,7

Läkemedel

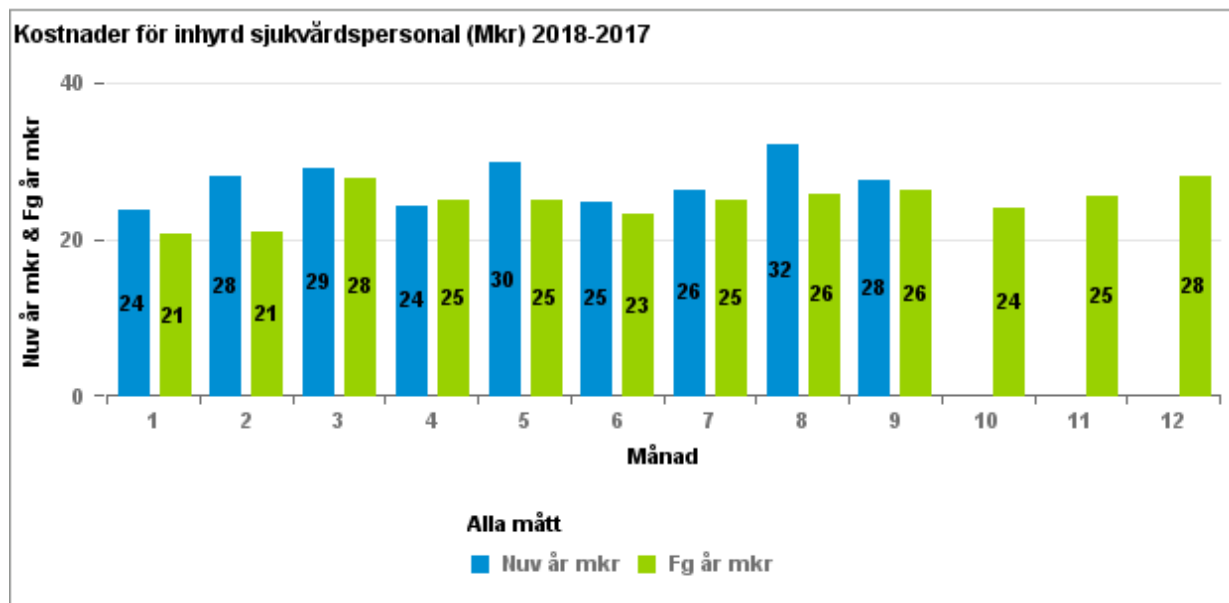
Sammanställning	2018-09.	2017-09.	mkr	%
Förmånsläkemedel	536,2	509,3	27,0	5%
Rekvissionsläkemedel	192,6	192,1	0,5	0%
Total	728,8	701,3	27,5	4%

Akkumulerad Kostnad - inhyrd vårdpersonal

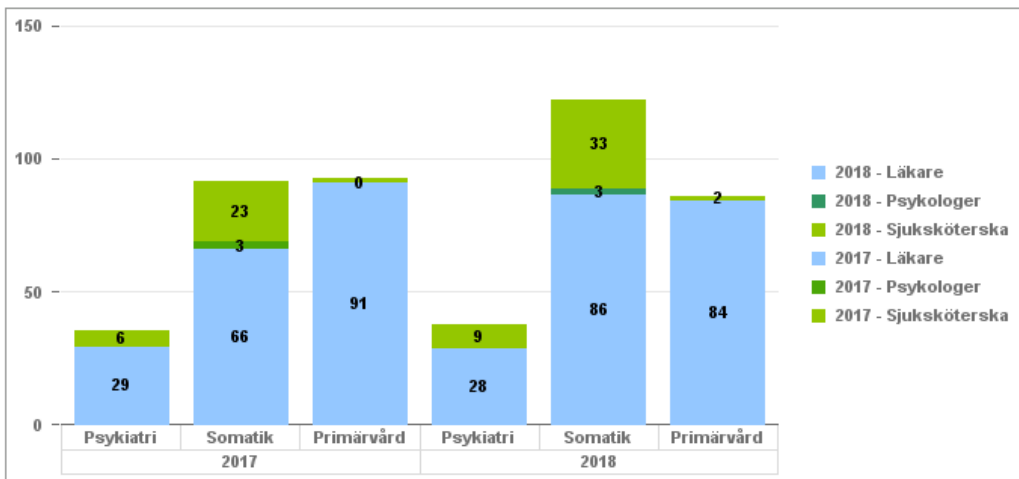
	Kategori	2018-9	2017-9	Förändring	2018-9	2017-9	Förändring
Divtxt_ejhist		Mkr	Mkr	Mkr	Årsarbetare	Årsarbetare	Årsarbetare
Division Länssjukvård	Andra	3	3	0	1	1	0
	Läkare	40	26	14	21	14	7
	Sjuksköterskor	11	10	0	9	10	0
Division Länssjukvård	Summa:	54	39	15	31	25	6

	Kategori	2018-9	2017-9	Förändring	2018-9	2017-9	Förändring
Divtxt_ejhist		Mkr	Mkr	Mkr	Årsarbetare	Årsarbetare	Årsarbetare
Division Närsjukvård	Andra	0	0	0	0	0	0
	Läkare	159	160	-2	72	73	-1
	Sjuksköterskor	33	20	13	26	15	11
Division Närsjukvård	Summa:	192	181	12	98	88	10
	Summa:	246	219	26	129	113	16

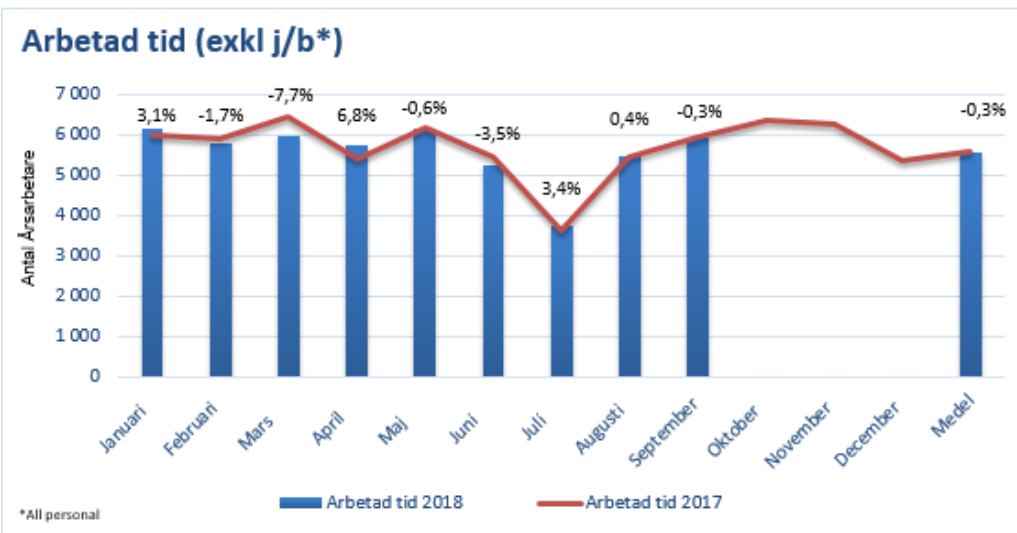
Kostnader inhyrd personal 2017-2018



Inhyrd personal per vårdform och kategori. Ack. jan-sept 2018

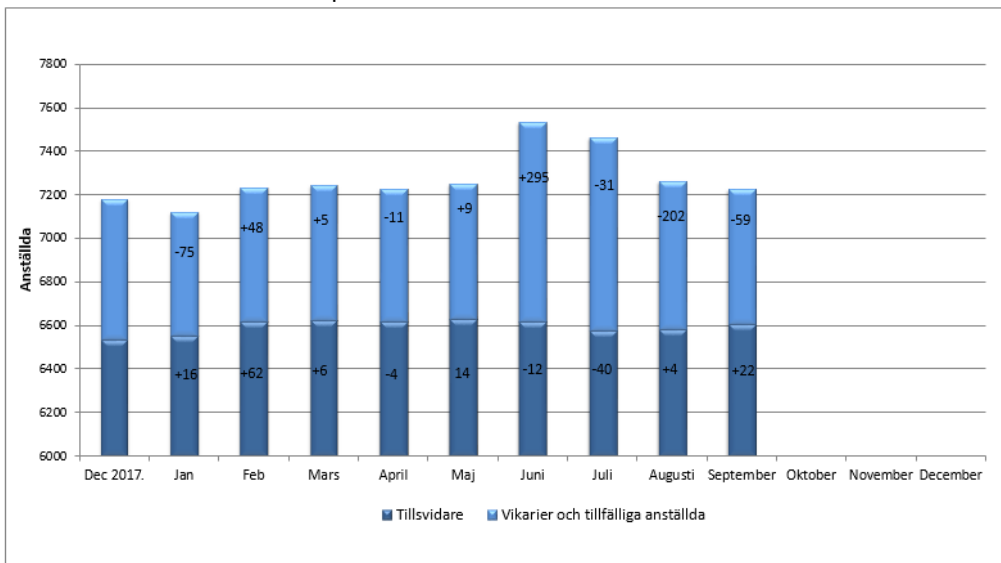


Årsarbetare* – arbetade timmar: Totalt arbetade timmar för anställd personal (exkl. jour och beredskap)



jan-sep 2018:
188 arbetsdagar
jan-sep 2017:
189 arbetsdagar

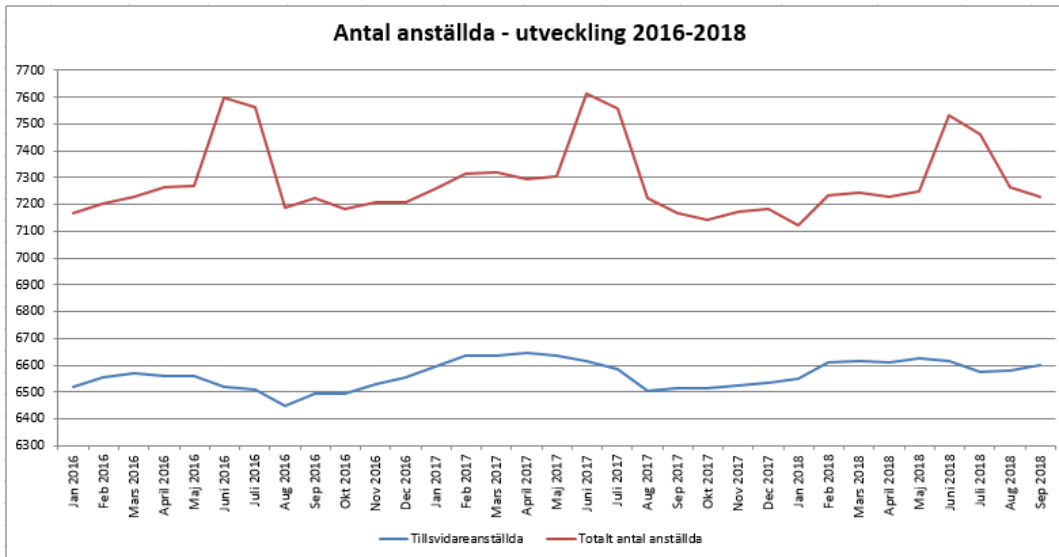
Antal anställda dec 2017-september 2018



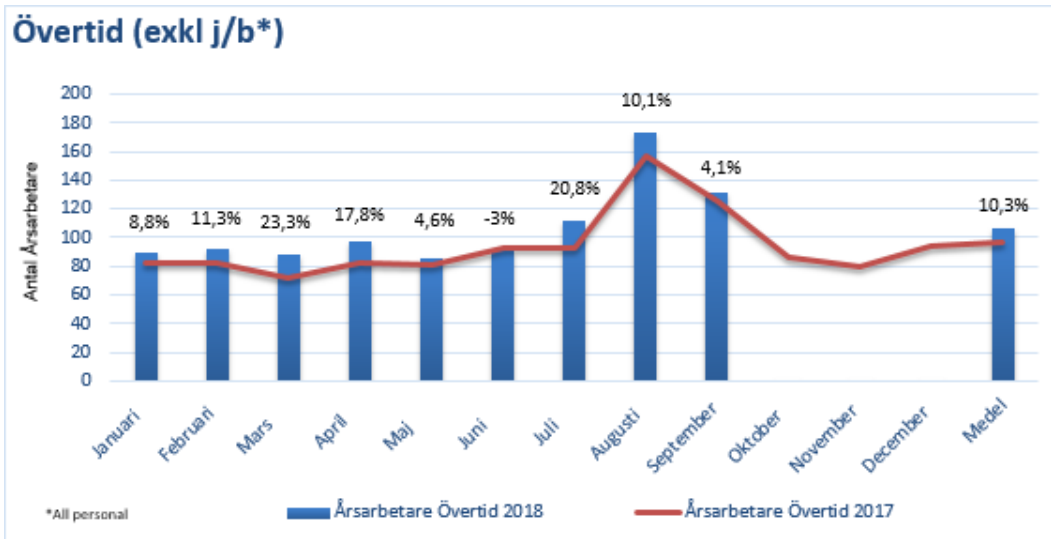
Ack. förändring från
dec 2017
Totalt +47, varav
Tillsvidare +68
Vikarier och tillfälligt
anställda -21

Ack förändring per
kategori från dec
2017
Läkare +17
Sjuksköterskor -25
Övrig vårdpersonal +26
Övrig personal +29

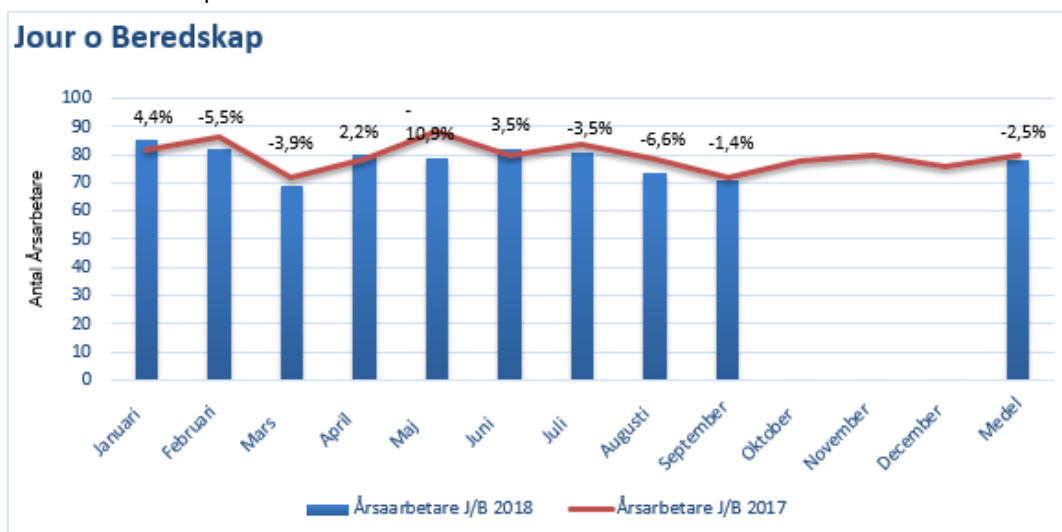
Antal Anställda utveckling 2015-2018



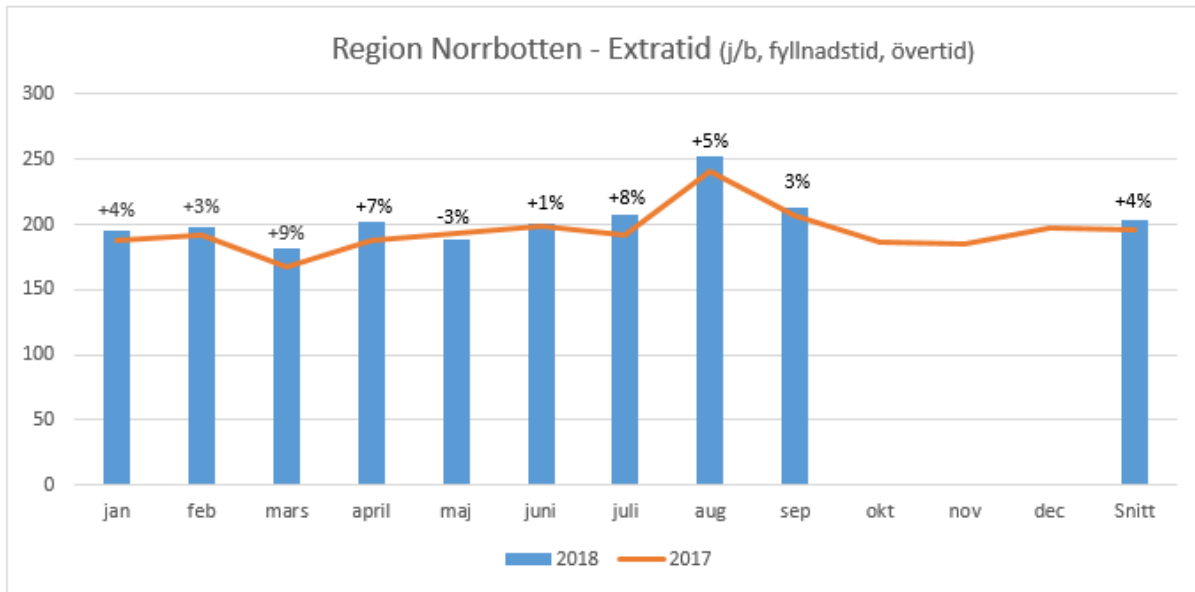
Övertid (exkl. jour och beredskap): Jämförelse 2017-2018



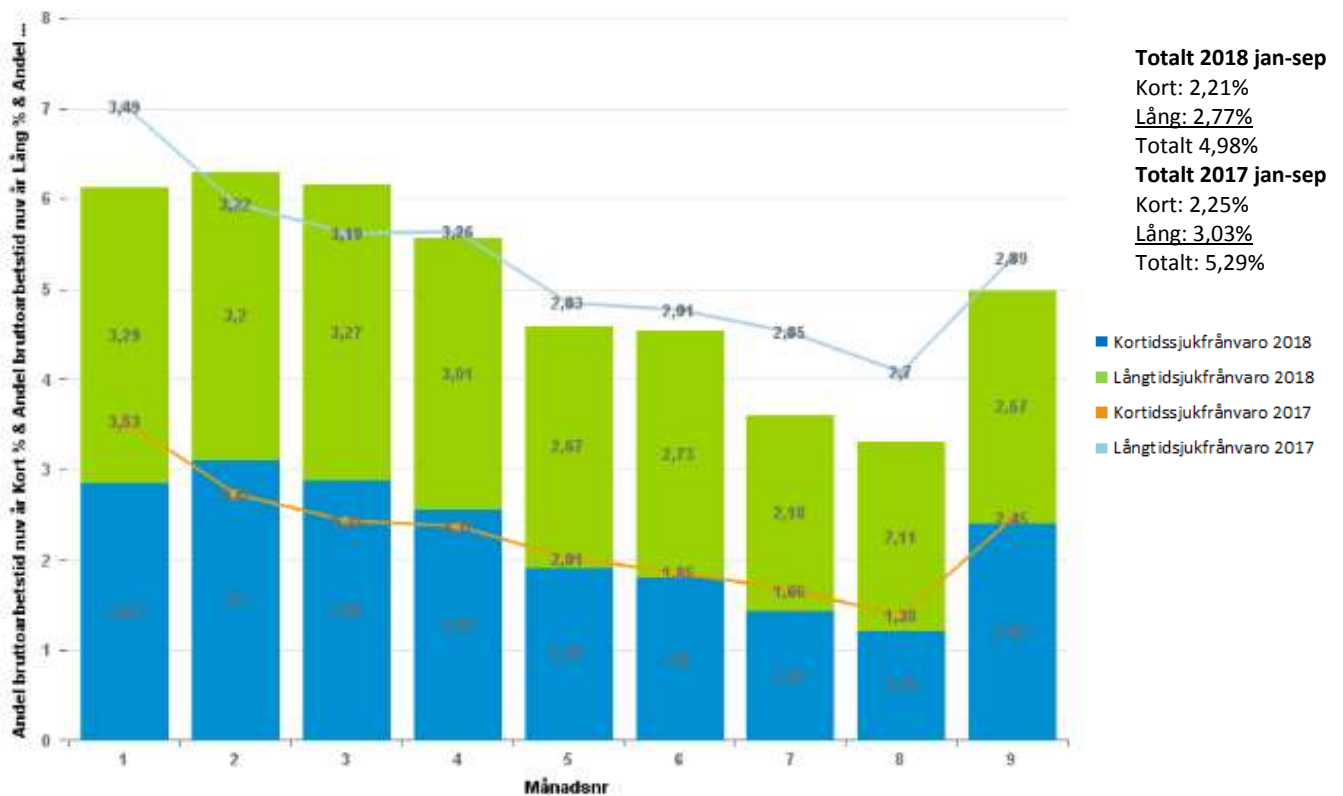
Jour och beredskap. Jämförelse 2017-2018



Extratid. Jämförelse 2017-2018



Sjukfrånvaro Jämförelse 2017-2018



Verksamhet

Produktion – Öppenvård

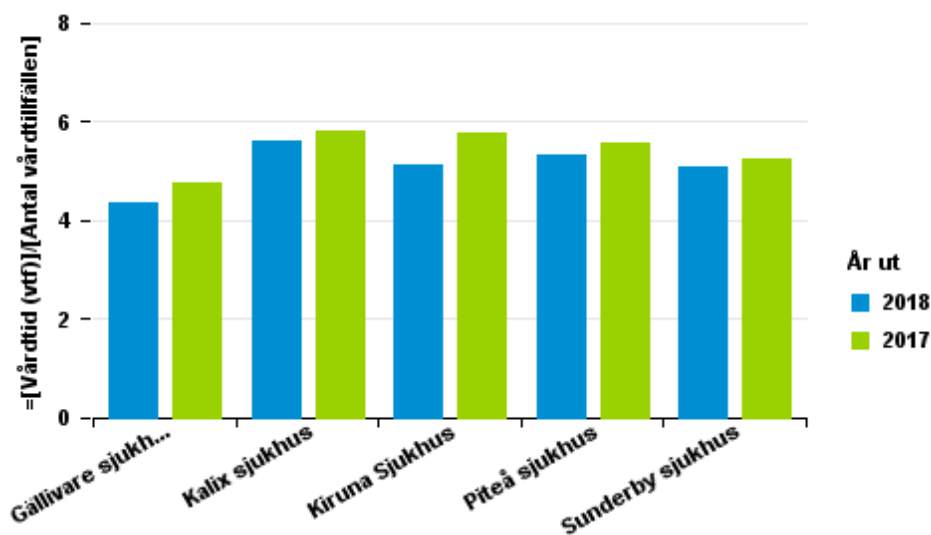
Besök	201809	201709	Förändring %	Antal distans besök 201809	Antal distans besök 201709	Distansbesök % av totalen 201809
Läkarbesök	379 759	393 129	-3,4%	665	373	0,18%
Primärvård NLL	182 422	193 486	-5,7%	13	10	0,01%
Primärvård privata	28 144	27 169	3,6%	0	2	0,00%
Somatik	156 046	159 865	-2,4%	102	49	0,07%
Psykiatri	13 147	12 609	4,3%	550	312	4,18%
Övriga vårdgivarbesök	531 993	536 038	-0,8%	467	108	0,09%
Primärvård NLL	301 562	303 248	-0,6%	126	12	0,04%
Primärvård privata	49 440	48 910	1,1%	0	0	0,00%
Somatik	133 950	134 383	-0,3%	182	79	0,14%
Psykiatri	47 041	49 497	-5,0%	159	17	0,34%
Totalt Antal besök	911 752	929 167	-1,9%	1 132	481	0,12%

Varav besök primärvård	561 568	572 813	-2,0%
Andel besök i primärvård av totalen	61,6%	61,6%	

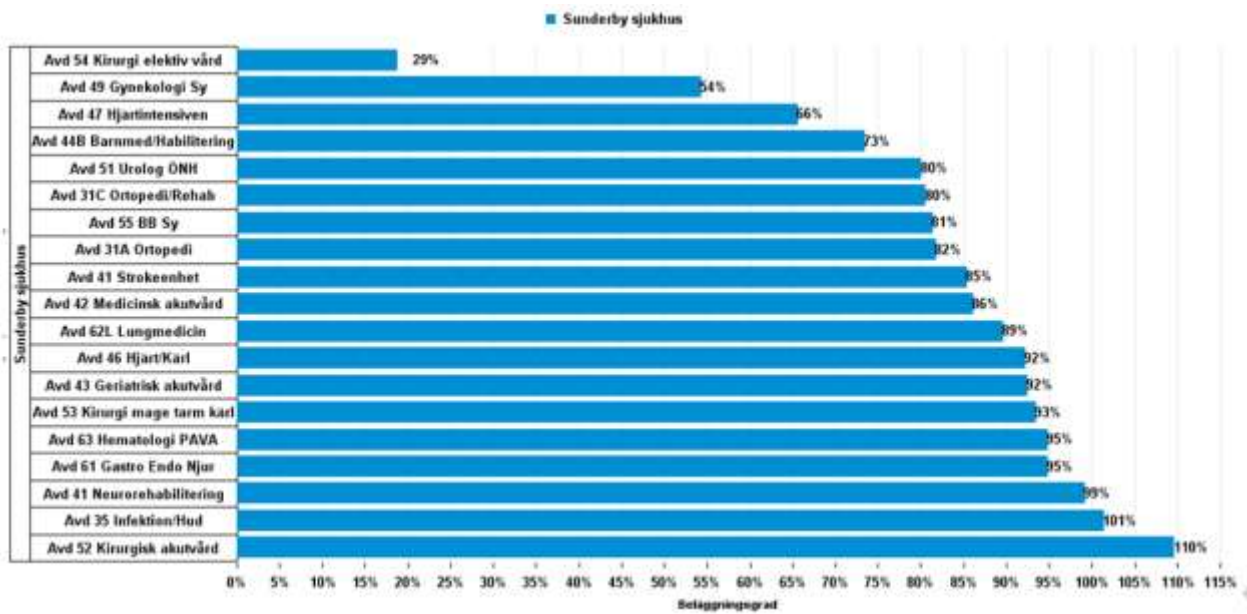
Produktion – Slutenvård

Vårdtillfällen	201809	201709	Förändring %
Totalt	26 426	26 880	-1,7%
Primärvård	1 448	1 296	11,7%
Somatik	22 911	23 515	-2,6%
Psykiatri	2 067	2 069	-0,1%

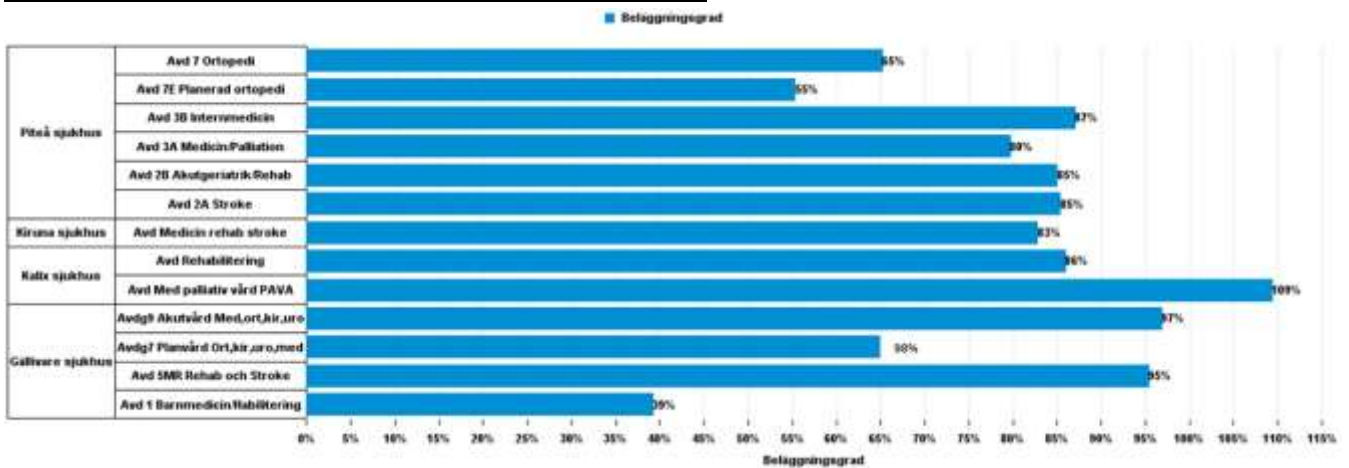
Medelvårdtid per sjukhus: januari-september 2018



Beläggning: per avdelning (SY).september månad 2018



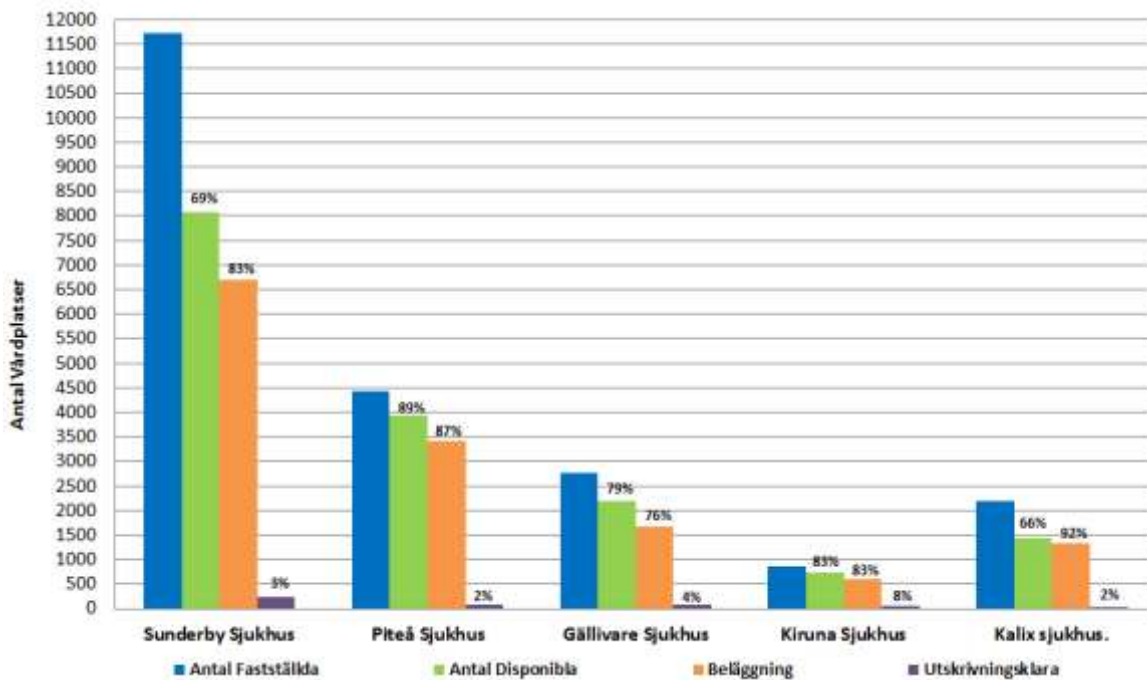
Beläggning: per avdelning PE, KA, KX, GE september månad 2018



Beläggning per avdelning psykiatri september månad 2018



Antal vårdplatser och beläggning. Avser september månad 2018 SY, PE, GE, KA

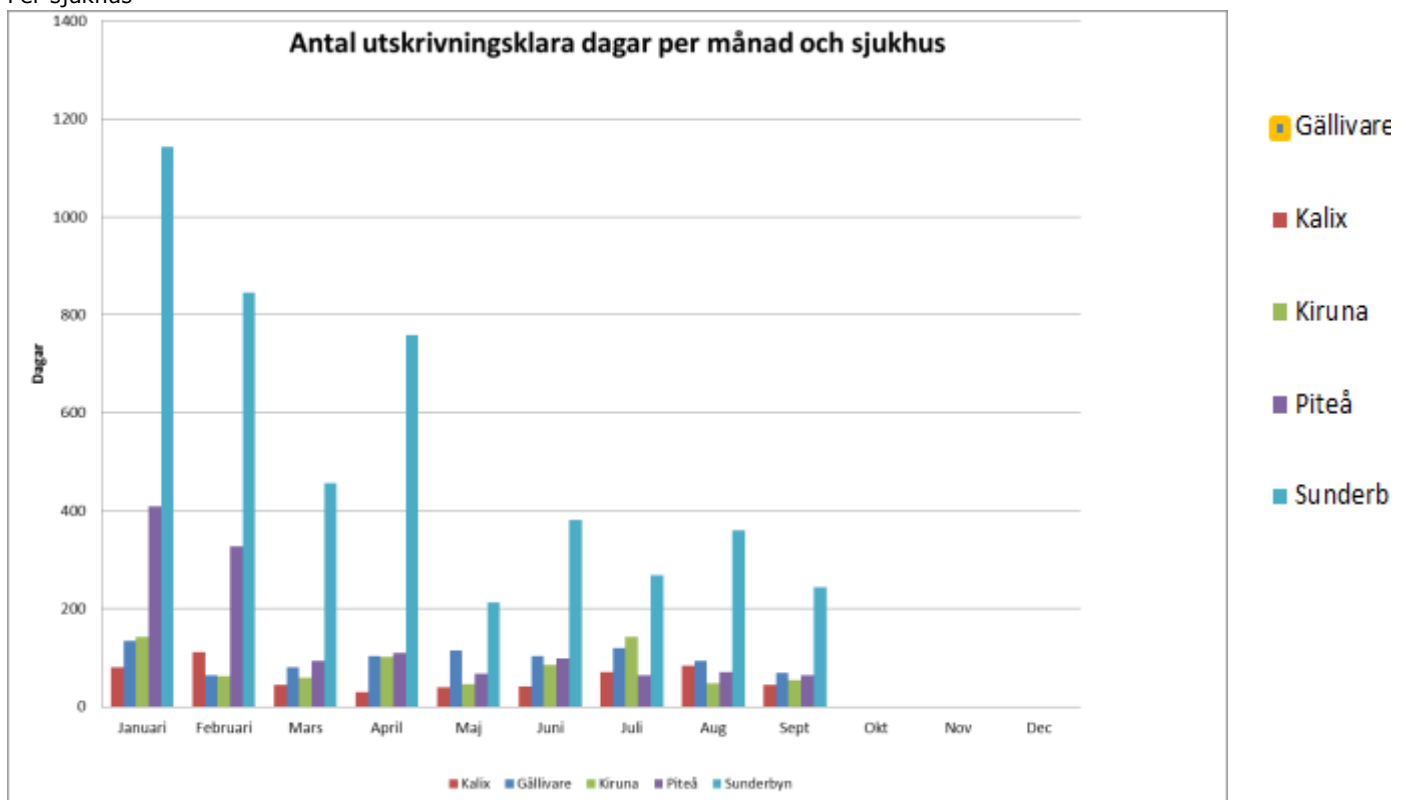


Antal fastställda vårdplatser är beslutat antal vårdplatser* dagar för redovisad period

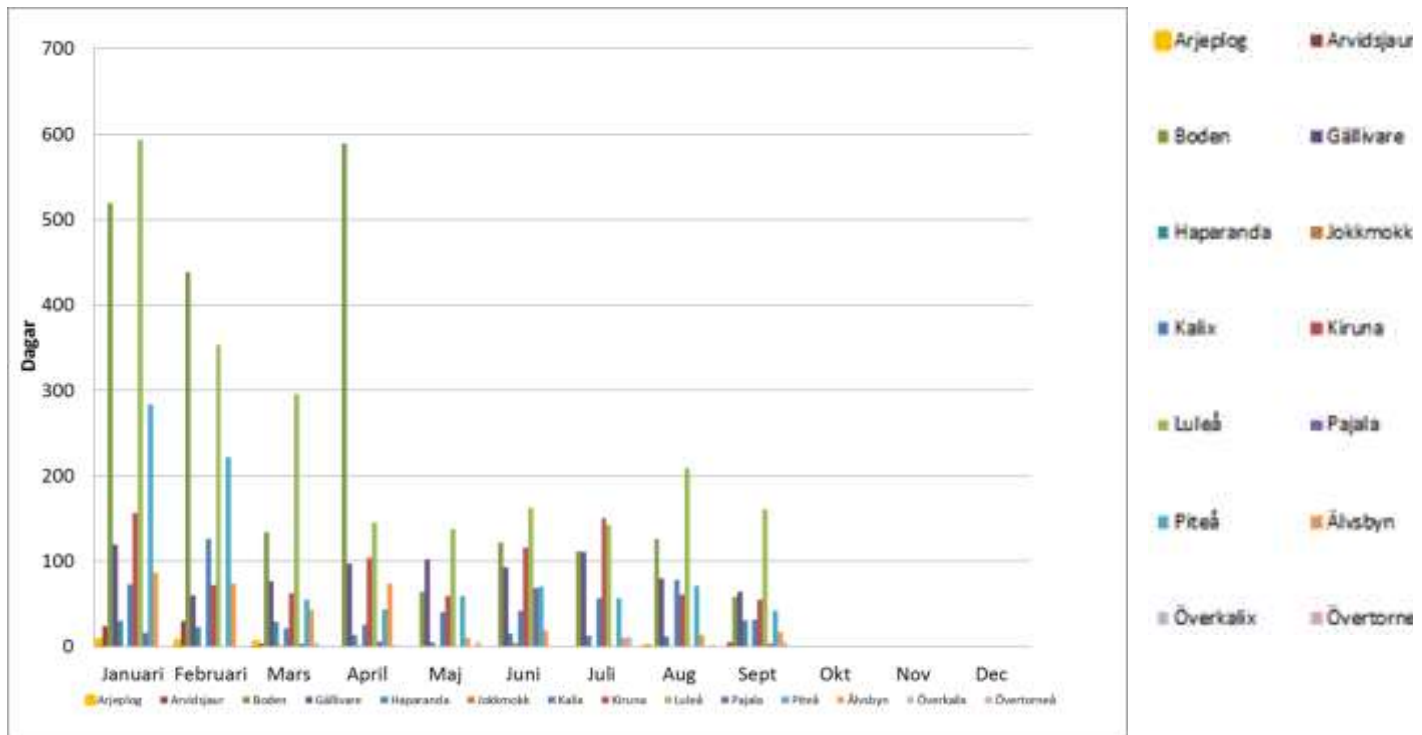
Antal disponibla vårdplatser är "öppna/bemannade" platser*dagar redovisad för period

procent ovanför ■ disponibla avser disponibla i förhållande till fastställda
 procent ovanför ■ beläggning avser beläggning (inkl utskrivningsklara) i förhållande till disponibla
 procent ovanför ■ Utskrivningsklara avser utskrivningsklara i förhållande till disponibla

Utskrivningsklara patienter, dagar per månad
Per sjukhus



Utskrivningsklara patienter, dagar per månad Per kommun



Beläggning – Patienthotellet Andel uthyrd rum

