

- Periodens resultat är + 271 mnkr, en positiv avvikelse mot budget med 121 mnkr men en försämring med 5 mnkr jmf föregående år.
- Nettokostnaderna har ökat med 3,3 procent jämfört med samma period föregående år. Periodens nettokostnader är 100 mnkr lägre än budget.
- Regionens prognos för 2018 visar resultat på + 221 mnkr vilket är 29 mnkr bättre än budget och 100 mnkr sämre än prognosen per augusti. Av försämringen jmf augusti är 45 mnkr hänförligt till sämre finansnetto då utfallet av planerad realisering av övervärden i kapitalförvaltningen kommer att bli lägre på grund av de senaste månadernas turbulens på kapitalmarknaderna.
- Divisionerna redovisar ett resultat på -286 mnkr vilket är 22 mkr sämre än föregående år när hänsyn tas till budgetjusteringar. Utfallet är 146 mnkr sämre än periodens resultatmål där division Närsjukvård avviker med -79 mnkr mot resultatmålet och division Länssjukvård med -73 mnkr. Divisionernas nettokostnader har ökat med 3,7 procent jämfört med samma period föregående år.
- Divisionernas prognos för 2018 är -368 mnkr vilket är 204 mnkr sämre än resultatmålet och 50 mnkr sämre än prognosen per augusti.
- Regiongemensamma verksamheter visar ett period resultat på 131 mnkr vilket är en positiv avvikelse mot periodens resultatmål med 129 mnkr. Avvikelsen förklaras av ej förbrukade medel för asyl- och flyktingmedel 21 mnkr, läkemedel 25 mnkr, reserv SUSSA 2 mnkr, regiondirektörens stab och uppdrag 64 mnkr, IT-utveckling 9 mnkr och kulturverksamheten 8 mnkr.
- Utfallet av divisionernas ekonomiska handlingsplaner är 77 mnkr jämfört med planerade 143 mnkr.
- Kostnader för inhyrd personal är 277 mnkr, en ökning med 34 mnkr jmf med 2017. Ökningen avser både läkare och sjuksköterskor och är inom somatik. Ökningen motsvarar 18 årsarbetare. Prognosen för inhyrda är totalt på 317 mnkr. Kostnaden för inhyrda läkare beräknas uppgå till 263 och sjuksköterskor till 54 mnkr.
- Personalkostnaderna exkl. pensioner har ökat med 2,4 procent (80 mnkr) varav löneavtal har ökat med 82 mnkr. Den totala arbetade tiden inkl. övertid har ökat med 0,3 procent vilket motsvarar 17 årsarbetare. Övertiden har ökat med 10 årsarbetare (9 procent). Den totala frånvarotiden har minskat med motsvarande 28 årsarbetare. Antalet anställda är i snitt för perioden 39 färre jämfört med 2017.
- Sjukfrånvaron för perioden januari-oktober är 0,34 procentenheter lägre än 2017.
- Antal vårdtillfällen har minskat med 1,9 procent jmf med 2017. Minskningen av vårdtillfällen beror på att antalet disponibla vårdplatser minskat, vilket beror på bemanningssvårigheter.
- Totala antalet läkarbesök har minskat med 2,9 procent. Det är främst återbesök i primärvård och somatik som minskar. För de privata hälsocentralerna ökar antalet läkarbesök med 4,0 procent vilket kan förklaras av ökningen i antalet listade patienter jmf med föregående år, + 4,0 procent (1369st). Totala antalet besök hos övriga vårdgivare ökar med 0,1 procent. Andelen distansbesök ökar.
- Beläggningen på patienthotellet är 66 procent i oktober 2018 vilket är 10 procent högre jmf med oktober 2017
- Beläggningen i oktober på vårdavdelningarna i Sunderbyn är 87 procent, Piteå 89 procent, Gällivare 75 procent, Kiruna 80 procent och Kalix 98 procent. Antal disponibla vårdplatser uppgår i Sunderbyn till 69 procent, Piteå 89 procent, Gällivare 79 procent, Kiruna 83 procent och i Kalix 70 procent.
- Utskrivningsklara under oktober upptar i Sunderbyn 4 procent av de disponibla platserna, Piteå 2 procent, Gällivare 2 procent, Kiruna 5 procent och i Kalix 4 procent. Antalet utskrivningsklara dagar har minskat med 47 procent under perioden jan-okt jämfört med samma period föregående år.
- Medelvårdtiden är lägre på samtliga sjukhus jämfört med föregående år, den har minskat från 5,3 till 5,0 dagar.
- Kostnaden för rekvisitionsläkemedel ökar med 1,3 mnkr och förmånsläkemedel ökar med 28,1 mnkr jämfört med föregående år.
- Antal operationer minskar med 8,5 procent jämfört med samma period fg år.
- Telefontillgänglighet i primärvård är 88 procent i snitt för länet för perioden jan-oktober 2018. För andel till läkarbesök inom 7 dagar i primärvård är snittet 91 procent.

Resultatutveckling (före finansnetto)

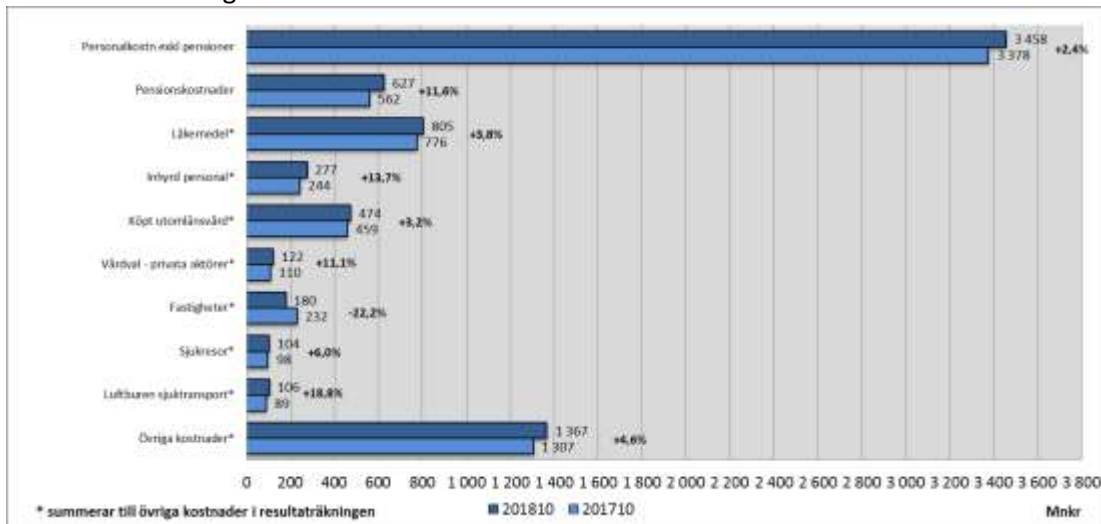


Resultat före finansiella
201810: +222 mnkr
Budget före finansiella
201810: +135mnkr
Avvikelse: + 87 mnkr

Resultaträkning

Resultaträkning (mnkr)	201810	201710	Förändring 201810- 201710	Avvikelse mot budget 201810
Verksamhetens intäkter	1 076	1 052	2,3%	162
Verksamhetens kostnader	-7 699	-7 462		-62
varav personalkostnader	-4 085	-3 940	3,7%	82
varav övriga kostnader	-3 435	-3 314	3,7%	-177
varav avskrivningar	-179	-208		34
Verksamhetens nettokostnad	-6 623	-6 410	3,3%	100
Skatteintäkter	5 330	5 246	2,5%	-5
Generella statsbidrag och utjämning	1 515	1 431		-8
Resultat före finansiella poster	222	267	-45 mnkr	87
Finansiella intäkter	114	56		32
Finansiella kostnader	-65	-47		2
Periodens resultat	271	276	-5 mnkr	121

Kostnadsutveckling 2017-2018



Per division resultat, resultatmål, prognos

	Resultat 201810	Resultatmål 201810	Resultat per 201710	Prognos Oktober	Förändring prognos Aug till Okt	Resultatmål / budget 2018	Resultat 2017
Närsjukvård	-202,7	-123,7	-246,0	-256,6	-18,6	-134	-267
Länssjukvård	-85,8	-13,0	-76,5	-96,1	-22,8	-16	-93
Folktandvård	-10,3	7,0	-7,2	-13,0	-7,0	3	-11
Service	1,6	-11,4	-7,4	-10,5	0,0	-17	-23
Länsteknik	10,8	0,9	5,2	8,1	-1,9	0	9
Totalt divisionerna	-286,3	-140,2	-331,9	-368,1	-50,3	-163,9	-385,0
Politiken	7,3	0,0	4,4	7,8	3,2	0	8
Gemensamt	131,4	2,8	171,2	102,2	11,0	0	164
Finansiering	418,7	286,9	432,3	479,2	-64,2	356	515
Totalt Region Norrbotten	271,1	149,5	276,0	221,1	-100,3	192,1	302,0

Utfall primärvård i
Närsjukvård
201810: -64 mnkr
201710: -65 mnkr

Utveckling nettokostnad divisionerna

Nettokostnad	201810	201710	Förändring 201810- 201710
Närsjukvård	-2 534,8	-2 462,2	2,9%
Länssjukvård	-1 797,3	-1 684,0	6,7%
Folktandvård	-80,6	-73,5	9,6%
Service	-180,2	-201,5	-10,5%
Länsteknik	-117,1	-119,6	-2,1%
Divisionernas nettokostnad	-4 710,0	-4 540,8	3,7%

Uppföljning av ekonomiska handlingsplaner

Ekonomisk handlingsplan 2018	Uppdrag		Utfall Okt 2018	Prognos 2018
	Helår 2018	Okt 2018		
Närsjukvård	133,2	107,0	57,5	66,5
Länssjukvård	32,1	25,9	14,2	14,1
Service	6,0	5,1	4,2	4,3
Folktandvård	6,2	5,0	1,0	2,0
Totalt	177,5	143,0	76,9	86,9

Läkemedel

Sammanställning	2018-10.	2017-10.	mnkr	%
Förmånsläkemedel	592,7	564,7	28,1	5%
Rekvissionsläkemedel	212,6	211,3	1,3	1%
Total	805,4	776,0	29,4	4%

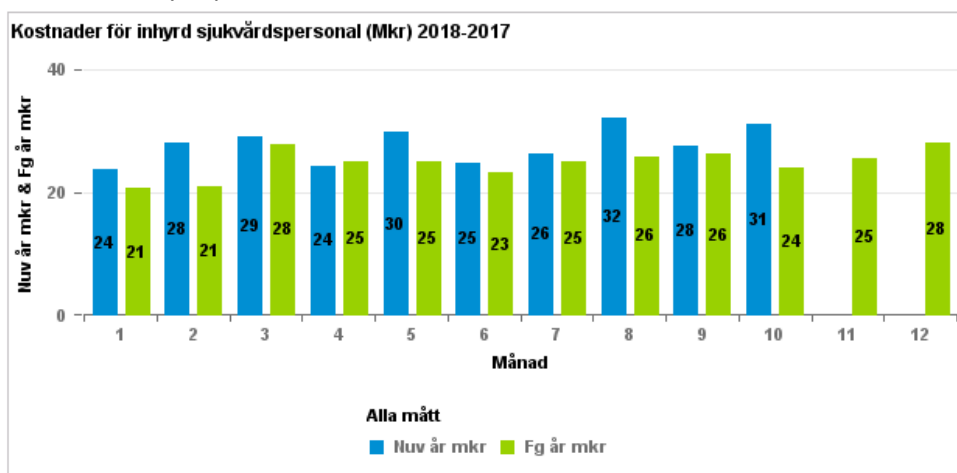
Accumulerad Kostnad - inhyrd vårdpersonal

	Kategori	2018-10	2017-10	Förändring	2018-10	2017-10	Förändring
Divtbt_ejhist		Mkr	Mkr	Mkr	Årsarbetare	Årsarbetare	Årsarbetare
Division Länssjukvård	Andra	4	3	1	1	1	0
	Läkare	45	28	17	22	14	8
	Sjuksköterskor	12	12	0	9	10	-1
Division Länssjukvård	Summa:	61	43	18	32	25	7

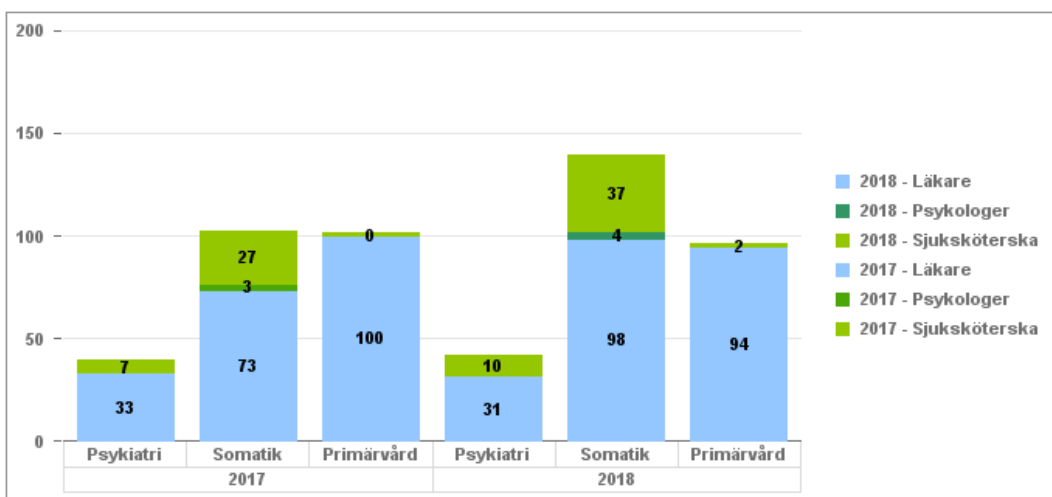
	Kategori	2018-10	2017-10	Förändring	2018-10	2017-10	Förändring
Divtbt_ejhist		Mkr	Mkr	Mkr	Årsarbetare	Årsarbetare	Årsarbetare
Division Närsjukvård	Andra	0	0	0	0	0	0
	Läkare	178	177	1	73	72	0
	Sjuksköterskor	38	22	15	26	15	11
Division Närsjukvård	Summa:	216	200	16	99	88	12

Summa:		277	243	34	131	113	18
---------------	--	------------	------------	-----------	------------	------------	-----------

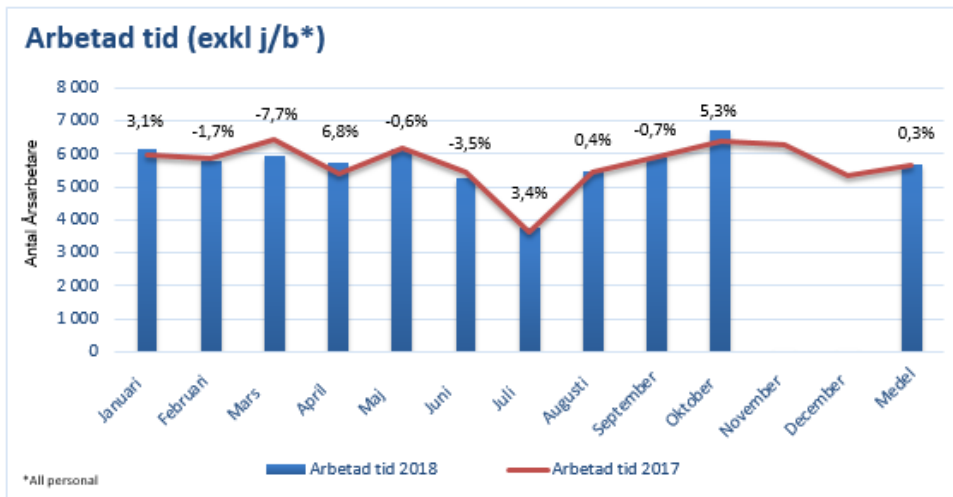
Kostnader inhyrd personal 2017-2018



Inhyrd personal per vårdform och kategori. Ack. jan-oktober 2018

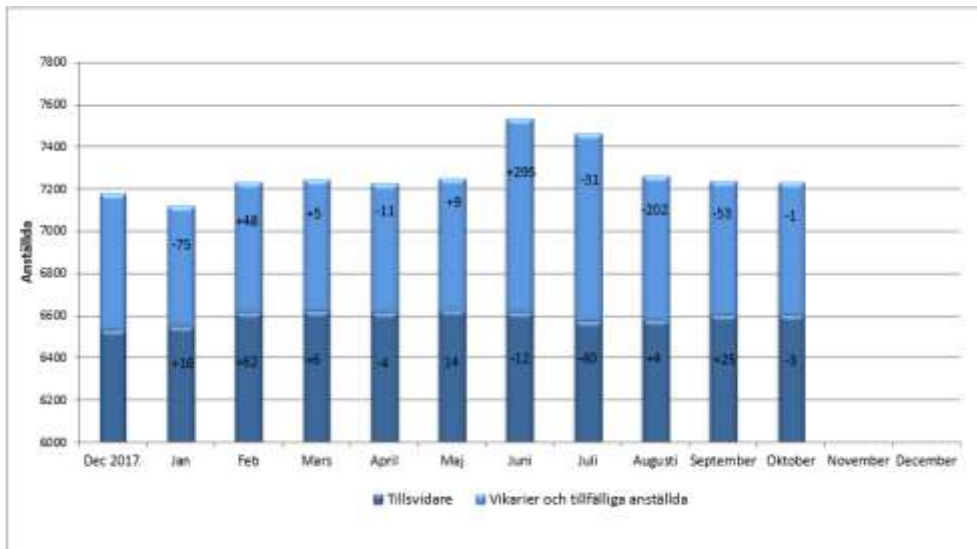


Årsarbetare* – arbetade timmar: Totalt arbetade timmar för anställd personal (exkl. jour och beredskap)



Lika många
arbetsdagar 2017
och 2018

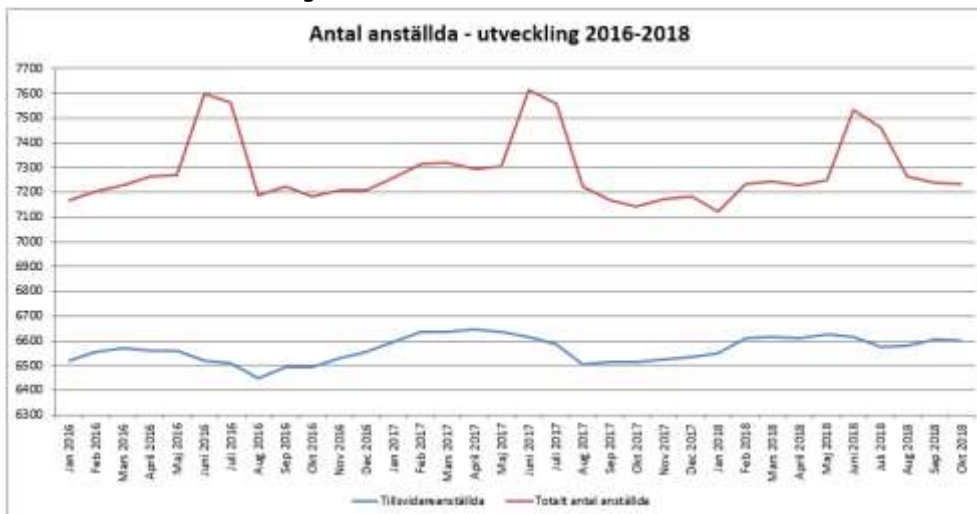
Antal anställda dec 2017-oktober 2018



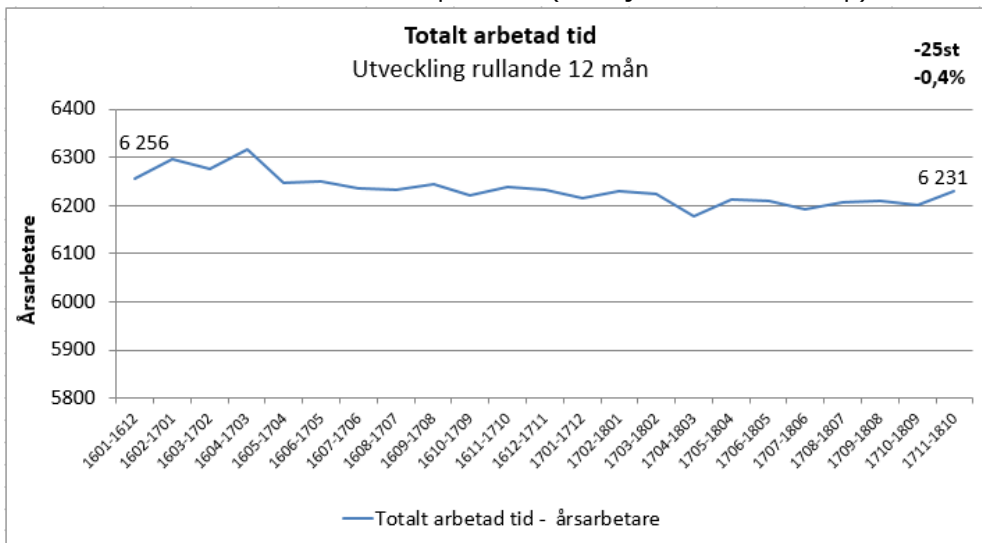
Ack. förändring från
dec 2017
Totalt +52, varav
Tillsvidare +68
Vikarier och tillfälligt
anställda -16

Ack förändring per
kategori från dec
2017
Läkare +7
Sjuksköterskor -15
Övrig vårdpersonal +12
Övrig personal +48

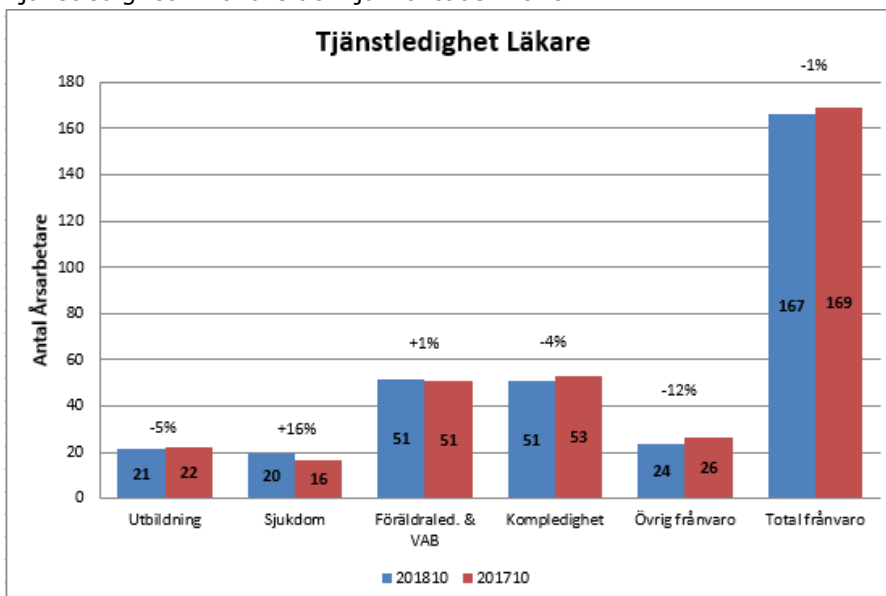
Antal Anställda utveckling 2015-2018



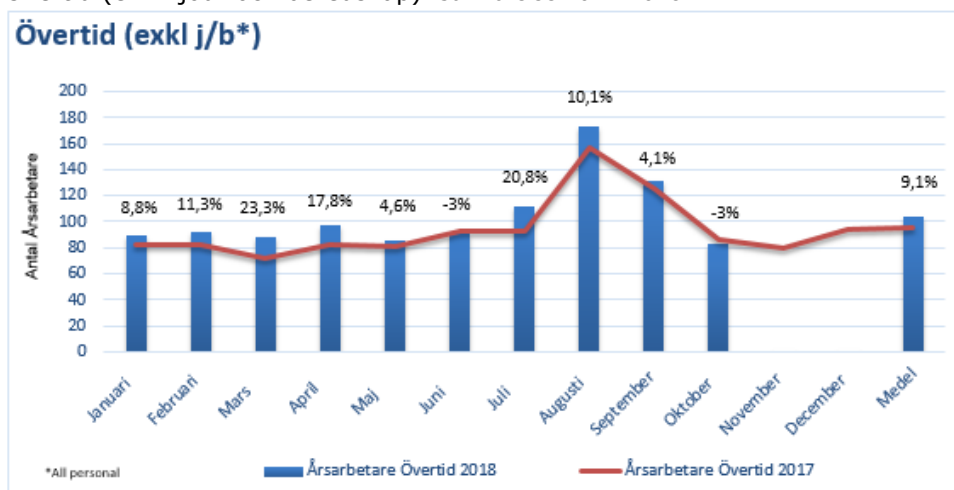
Totalt arbetade timmar för anställd personal (exkl. jour och beredskap): Rullande 12



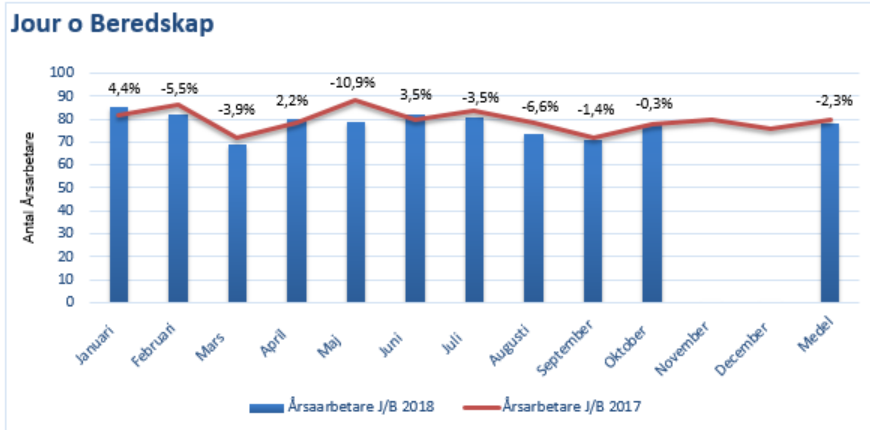
Tjänstledighet – Läkare ack. jan-oktober 2018.



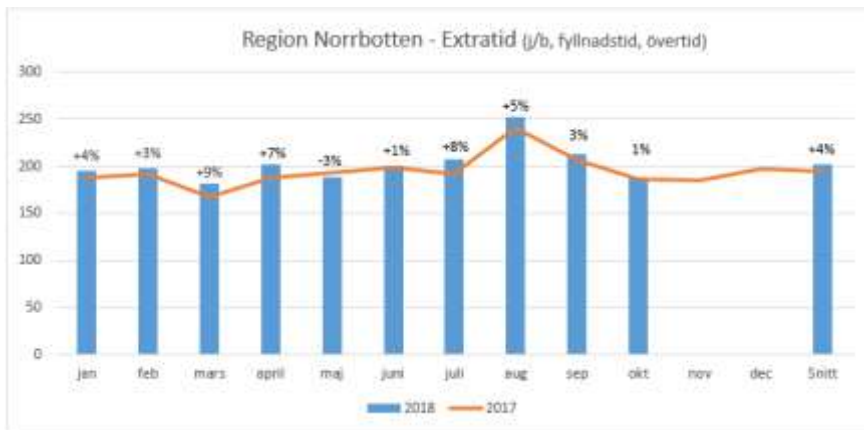
Övertid (exkl. jour och beredskap): Jämförelse 2017-2018



Jour och beredskap. Jämförelse 2017-2018

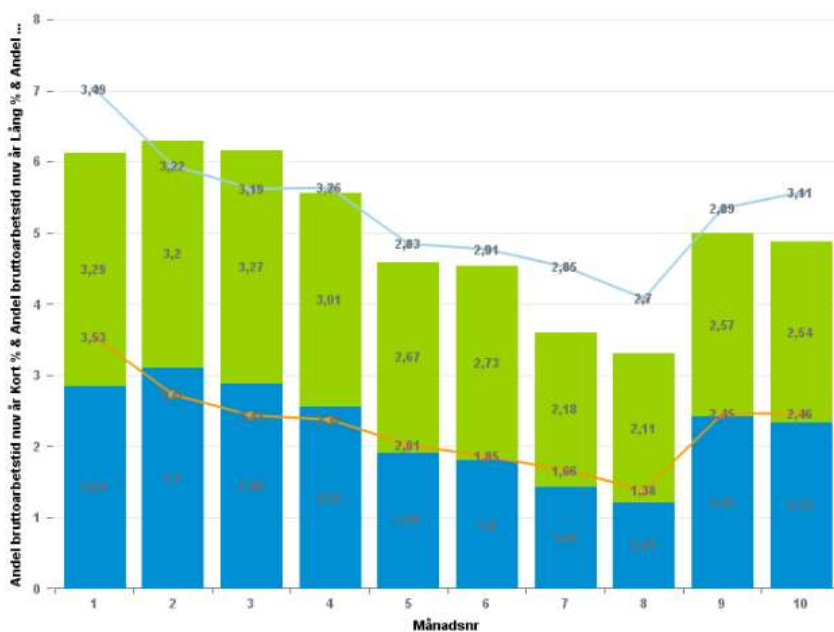


Extratid. Jämförelse 2017-2018



Sjukfrånvaro Jämförelse 2017-2018

Nuvarande År 2018 & Föregående År 2017



Totalt 2018 jan-okt

Kort: 2,23%

Lång: 2,75%

Totalt 4,97%

Totalt 2017 jan-okt

Kort: 2,27%

Lång: 3,04%

Totalt: 5,31%

- Kortidssjukfrånvaro 2018
- Långtidsjukfrånvaro 2018
- Kortidssjukfrånvaro 2017
- Långtidsjukfrånvaro 2017

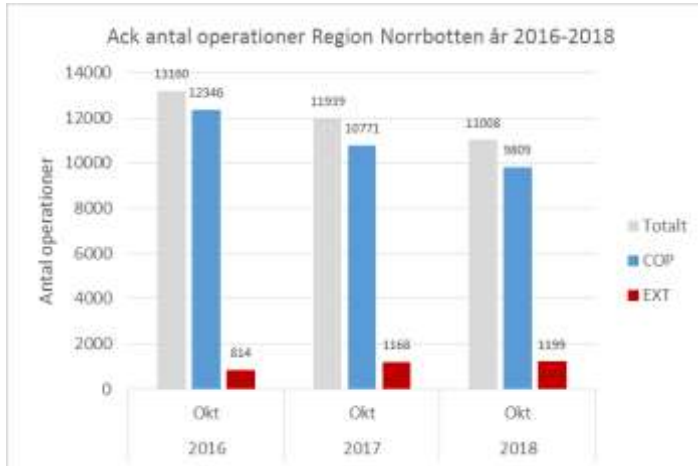
Verksamhet

Antal Operationer

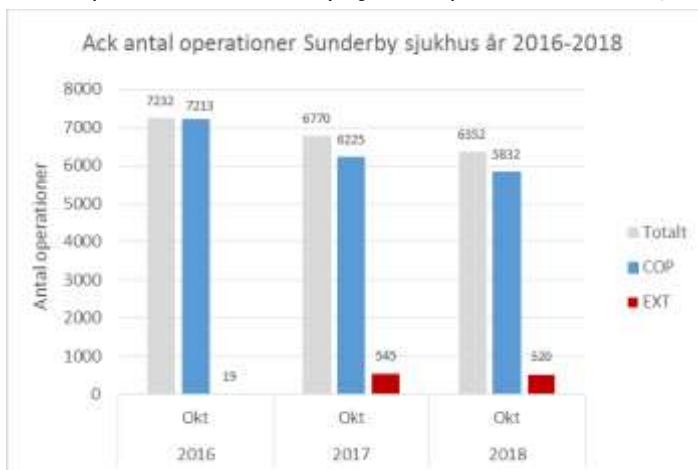
COP är centraloperation

EXT är operationssalar utanför COP som ofta görs på mottagningar

Antal operationer Region Norrbotten per oktober 2016, 2017 och 2018



Antal operationer Sunderby sjukhus per oktober 2016, 2017 och 2018



Antal operationer Piteå sjukhus per oktober 2016, 2017 och 2018



Antal operationer Gällivare sjukhus per oktober 2016, 2017 och 2018



Produktion – Öppenvård

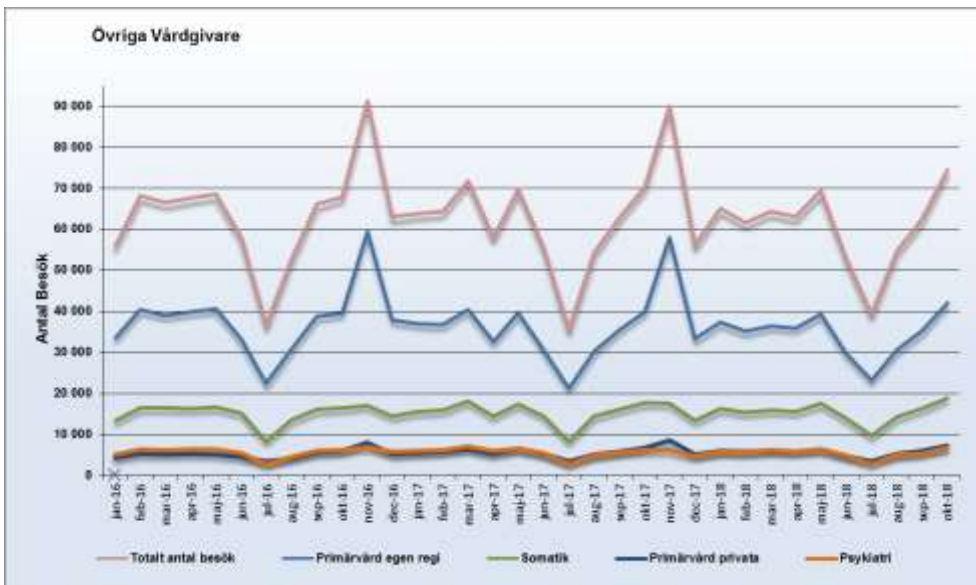
Besök	201810	201710	Förändring %	Antal distans besök 201810	Antal distans besök 201710	Distansbesök % av totalen 201810
Läkarbesök	427 245	440 130	-2,9%	774	431	0,18%
Primärvård NLL	204 643	215 977	-5,2%	25	10	0,01%
Primärvård privata	31 785	30 577	4,0%	0	2	0,00%
Somatik	175 982	179 265	-1,8%	128	58	0,07%
Psykiatri	14 835	14 311	3,7%	621	361	4,19%
Övriga vårdgivarbesök	606 638	606 324	0,1%	552	204	0,09%
Primärvård NLL	343 377	343 080	0,1%	152	22	0,04%
Primärvård privata	56 632	55 657	1,8%	0	0	0,00%
Somatik	152 855	152 041	0,5%	214	149	0,14%
Psykiatri	53 774	55 546	-3,2%	186	33	0,35%
Totalt Antal besök	1 033 883	1 046 454	-1,2%	1 326	635	0,13%

Varav besök primärvård	636 437	645 291	-1,4%
Andel besök i primärvård av totalen	61,6%	61,7%	

Läkarbesök över tid per vårdform samt totalt



Övriga Vårdgivarebesök över tid per vårdform samt totalt



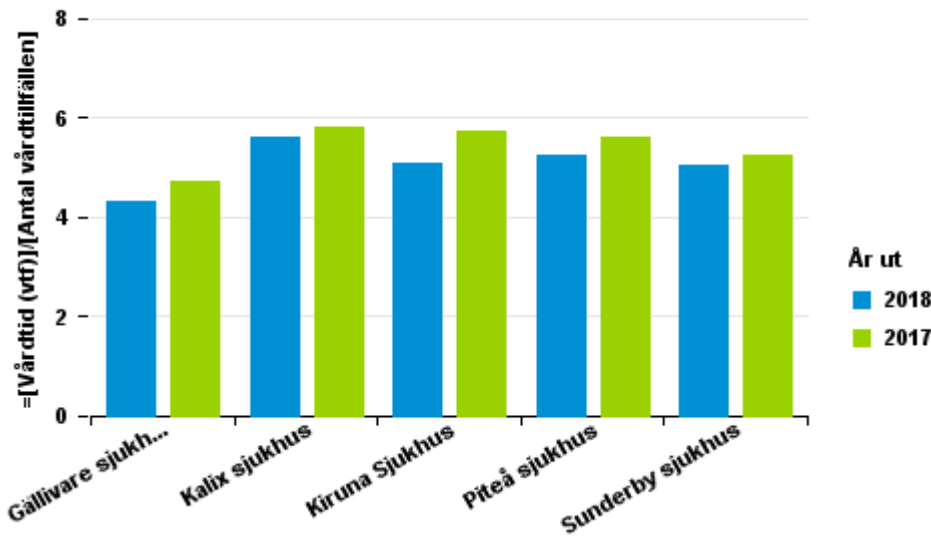
Produktion – Slutenvård

Vårdtillfällen	201810	201710	Förändring %
Totalt	29 372	29 940	-1,9%
Primärvård	1 611	1 461	10,3%
Somatik	25 464	26 161	-2,7%
Psykiatri	2 297	2 318	-0,9%

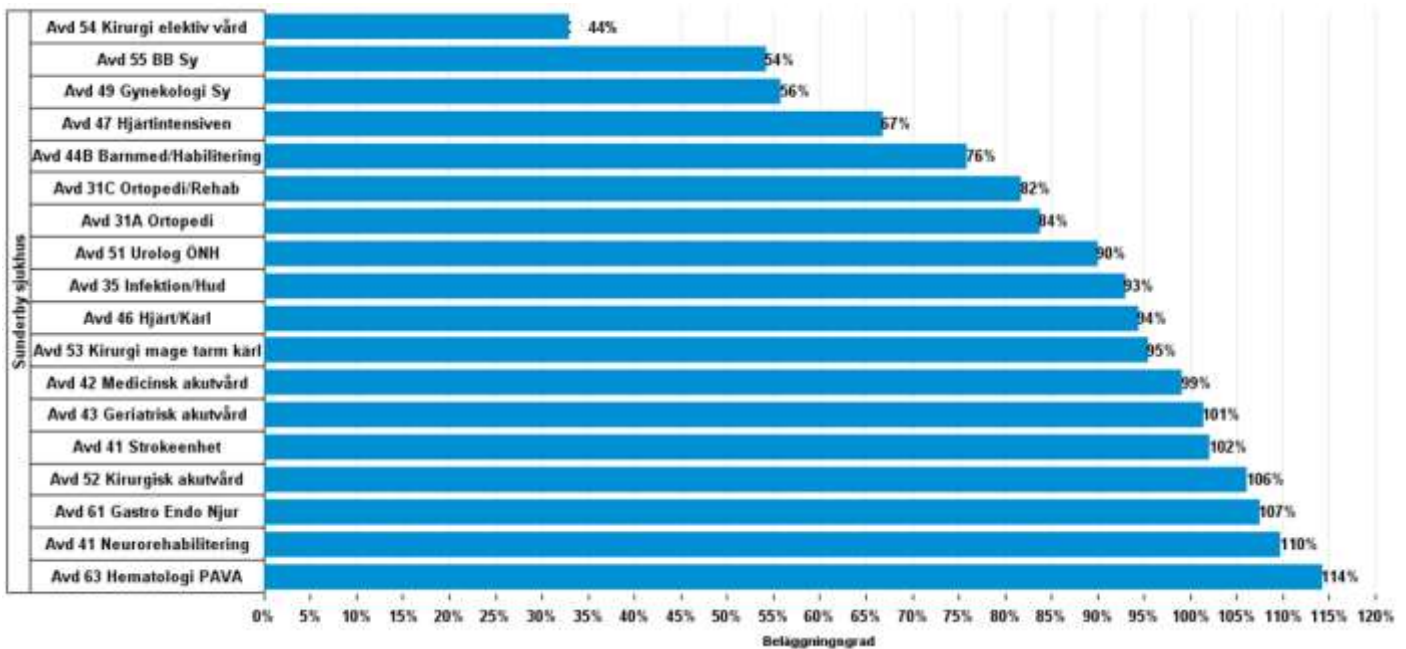
Vårdtillfällen över tid per vårdform samt totalt



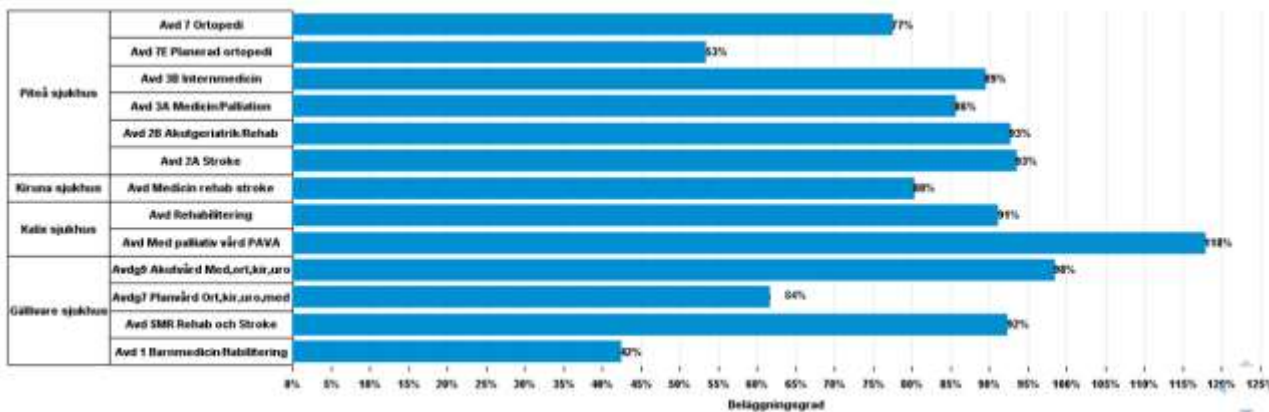
Medelvårdtid per sjukhus: januari-oktober 2018



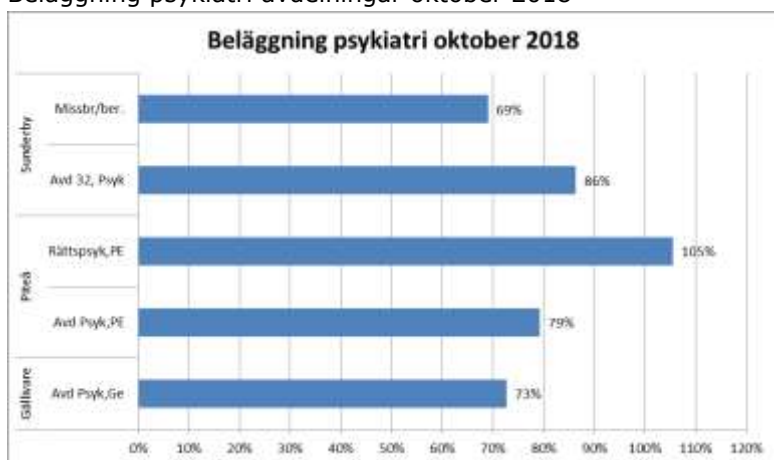
Beläggning: per avdelning Sunderby sjukhus Oktober 2018



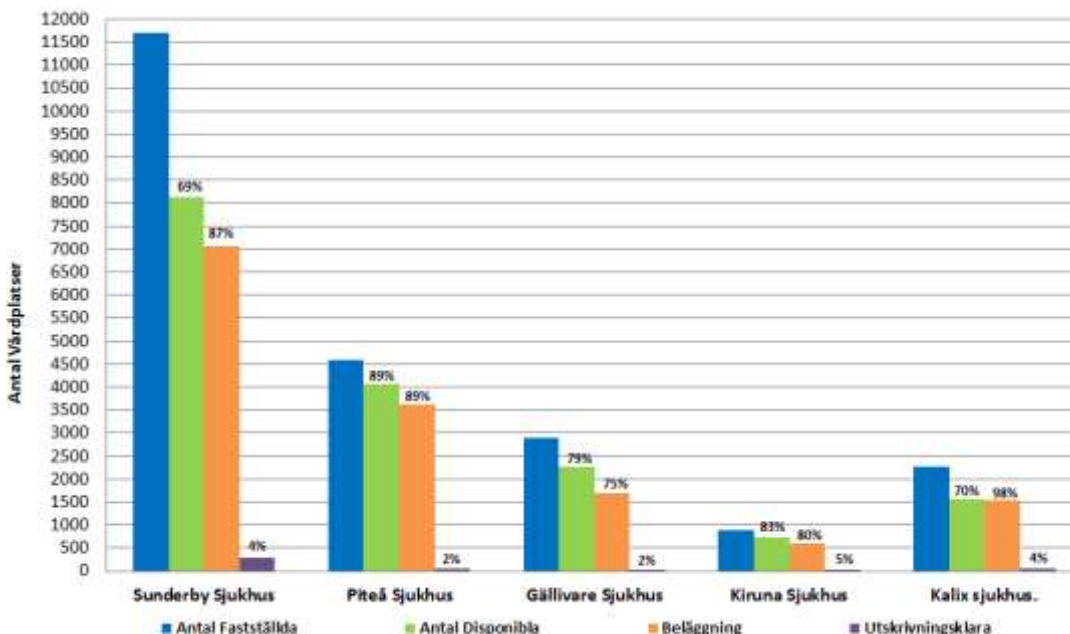
Beläggning: per avdelning. Piteå, Kiruna, Kalix och Gällivare sjukhus oktober 2018



Beläggning psykiatri avdelningar oktober 2018



Antal vårdplatser och beläggning. Avser oktober månad 2018

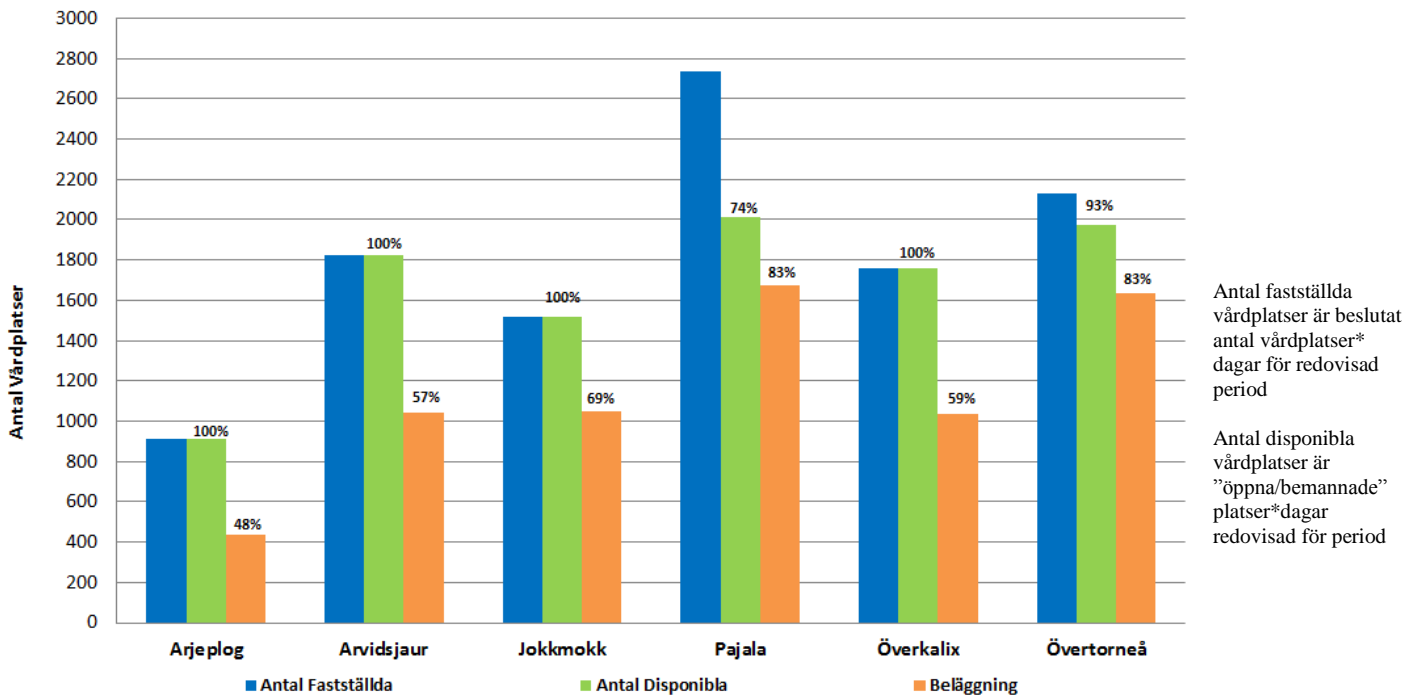


Antal fastställda vårdplatser är beslutat antal vårdplatser* dagar för redovisad period

Antal disponibla vårdplatser är ”öppna/bemannade” platser* dagar redovisad för period

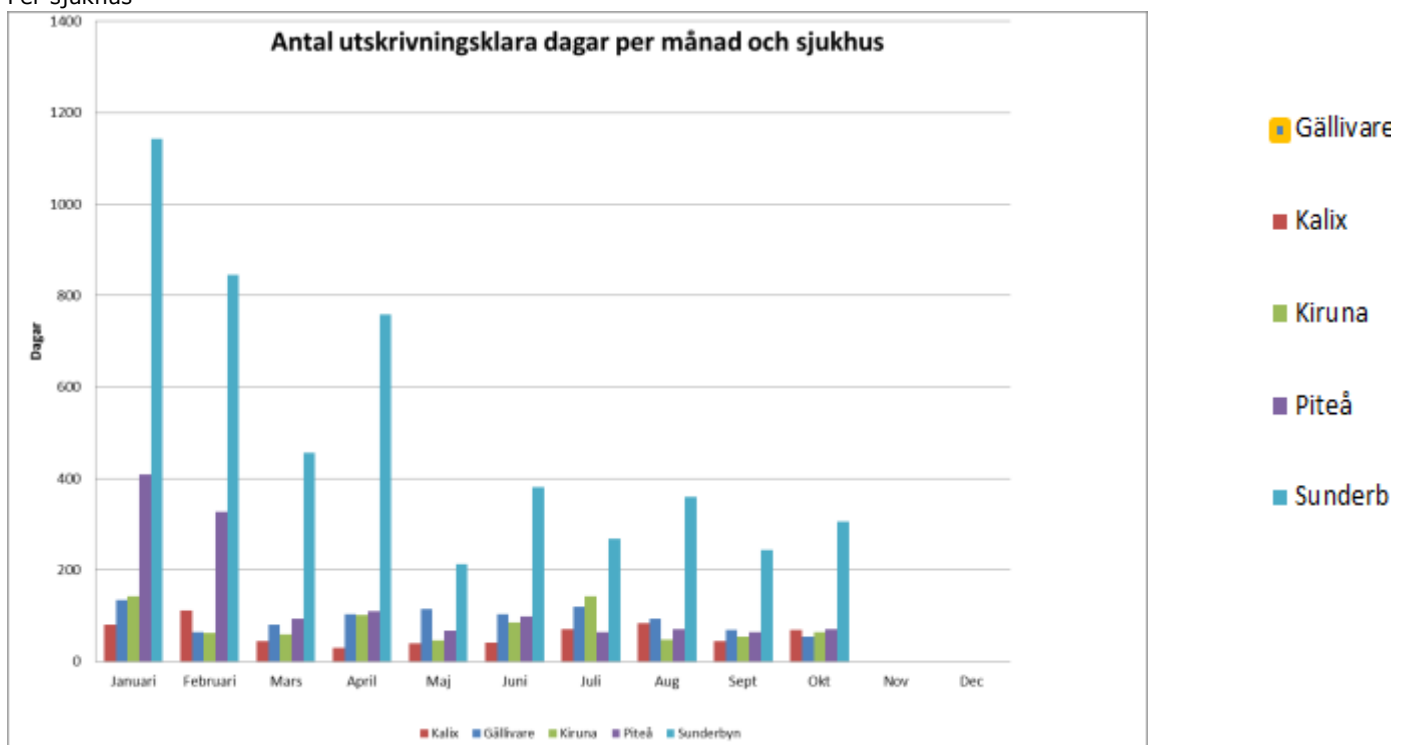
procent ovanför ■ disponibla avser disponibla i förhållande till fastställda
 procent ovanför ■ beläggning avser beläggning (inkl utskrivningsklara) i förhållande till disponibla
 procent ovanför ■ Utskrivningsklara avser utskrivningsklara i förhållande till disponibla

Antal vårdplatser och beläggning. Avser jan-okt 2018 Obs-avdelningar Hälsocentraler

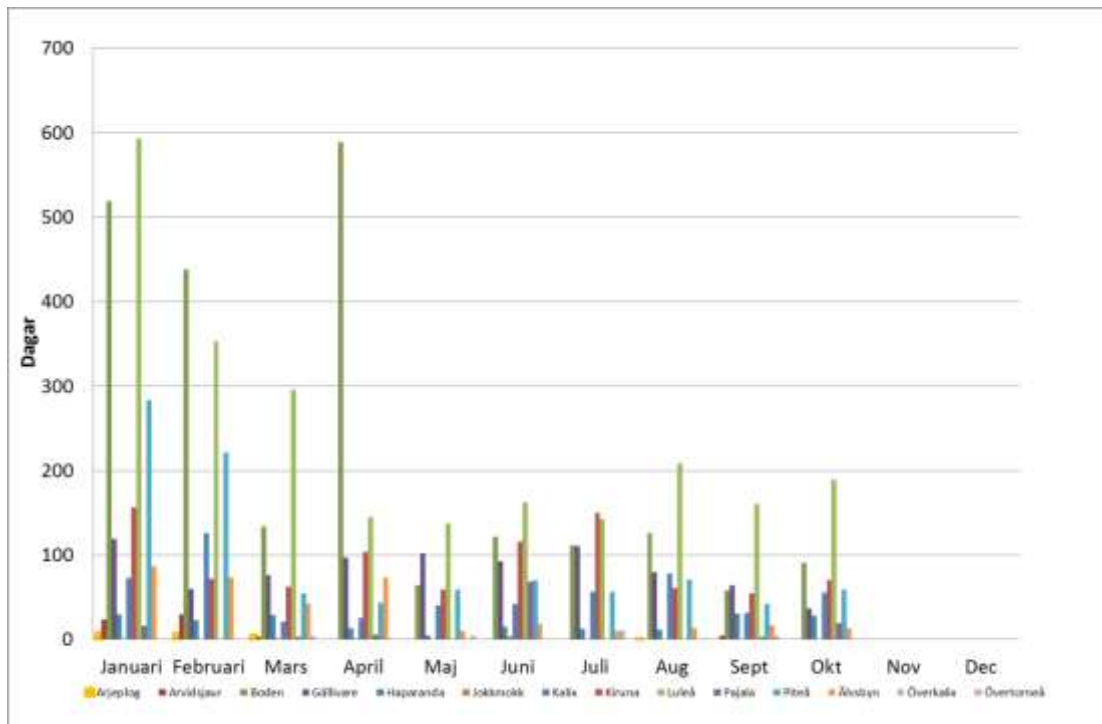


procent ovanför ■ disponibla avser disponibla i förhållande till fastställda
procent ovanför ■ beläggning avser beläggning förhållande till disponibla

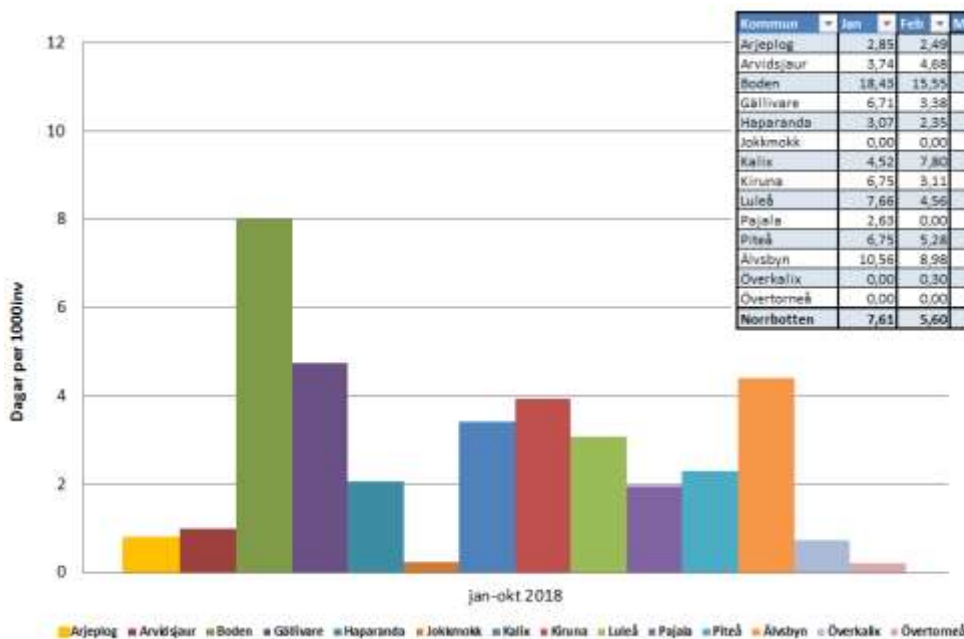
Utskrivningsklara patienter, dagar per månad Per sjukhus



Utskrivningsklara patienter, dagar per månad Per kommun

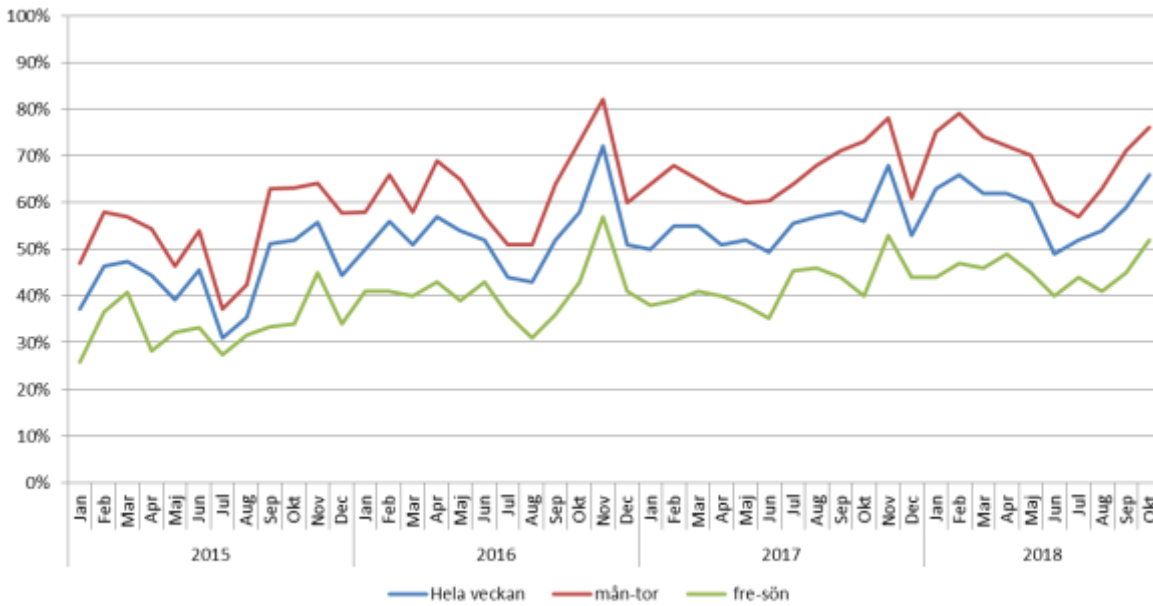


Utskrivningsklara per 1000 invånare. jan-okt 2018



Kommun	Jan	Feb	Mars	April	Maj	Juni	Juli	Aug	Sept	Okt	Snitt
Arjeplog	2,85	2,49	1,78	0,00	0,00	0,00	0,00	0,35	0,00	0,00	0,75
Arvidsjaur	3,74	4,68	0,47	0,00	0,00	0,16	0,16	0,00	0,78	0,00	1,00
Boden	18,45	15,55	4,76	20,91	2,27	4,35	5,98	4,47	2,06	3,23	8,00
Gällivare	6,71	3,38	4,28	5,48	5,78	5,25	6,27	4,58	3,62	2,09	4,74
Haparanda	3,07	2,35	2,96	1,44	0,51	1,54	1,33	1,23	3,18	2,88	2,05
Jokkmokk	0,00	0,00	0,40	0,40	0,00	0,80	0,20	0,20	0,20	0,20	0,24
Kalix	4,52	7,80	1,30	1,61	2,48	2,60	3,53	4,83	1,98	3,47	5,41
Kiruna	6,75	3,11	2,73	4,52	2,56	5,04	6,52	2,65	2,39	3,04	3,93
Luleå	7,66	4,56	3,82	1,88	1,77	2,10	1,85	2,70	2,08	2,45	3,09
Pajala	2,63	0,00	0,49	0,99	0,00	11,42	0,00	0,17	0,50	3,31	1,95
Piteå	6,75	5,28	1,31	1,05	1,40	1,87	1,36	1,69	1,00	1,40	2,29
Älvsbyn	10,56	8,98	5,22	8,99	1,21	2,31	1,21	1,70	2,06	1,70	4,39
Övertorneå	0,00	0,30	1,20	0,60	0,00	0,00	3,32	0,30	1,51	0,00	0,72
Övertorneå	0,00	0,00	0,23	0,00	1,13	0,00	0,00	0,45	0,23	0,00	0,20
Norrbotten	7,61	5,60	2,93	4,41	1,92	2,85	2,66	2,63	1,90	2,26	3,48

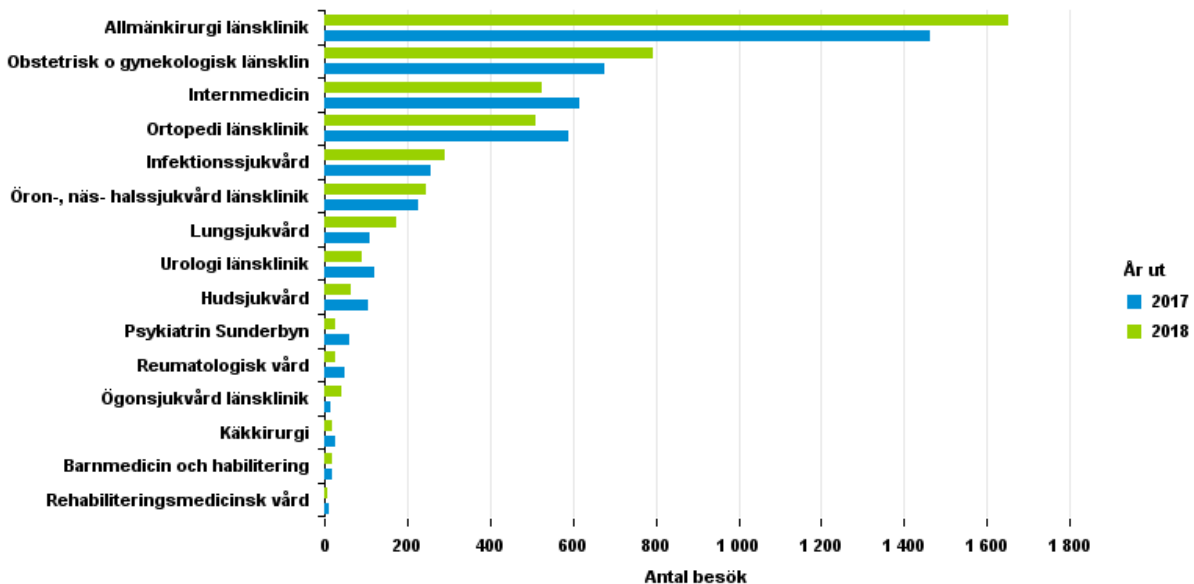
Beläggning – Patienthotellet Andel uthyrda rum



Registrerade besök patienthotellet per klinik

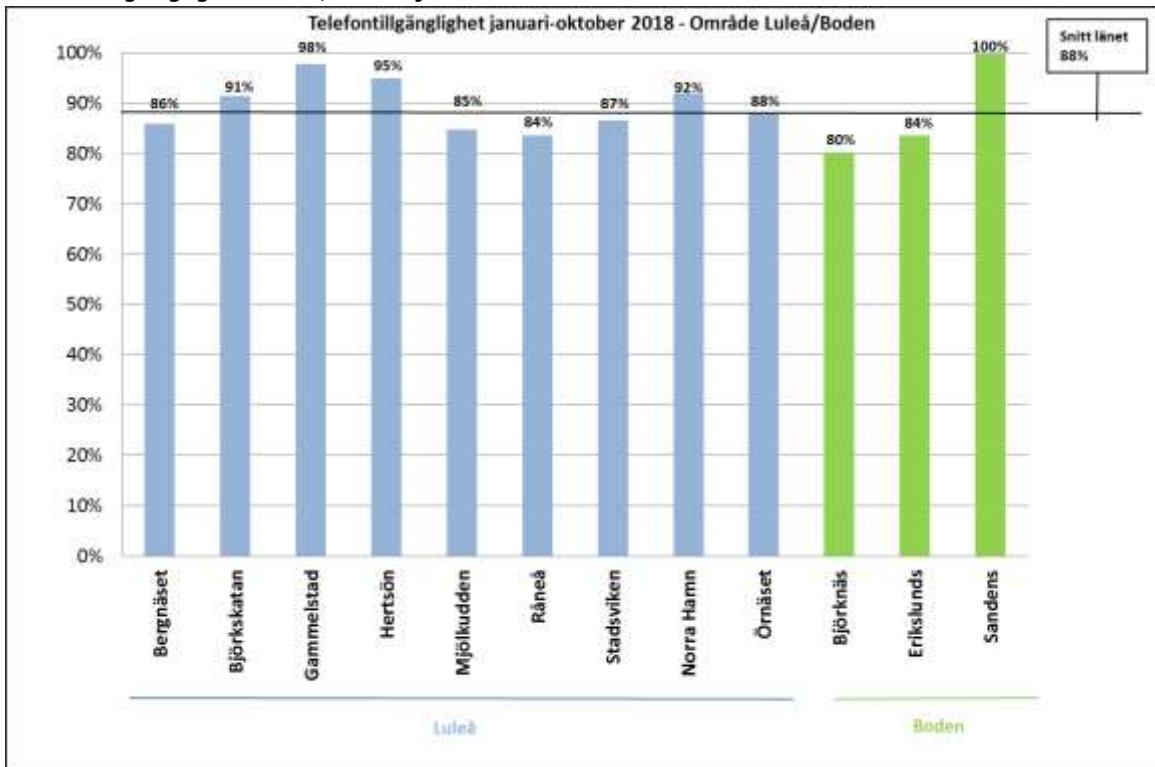
Avser registrerade besök per dag där patienter har fått en eller flera medicinska åtgärder av patienthotellets personal

Jmf per 201810 och 201710

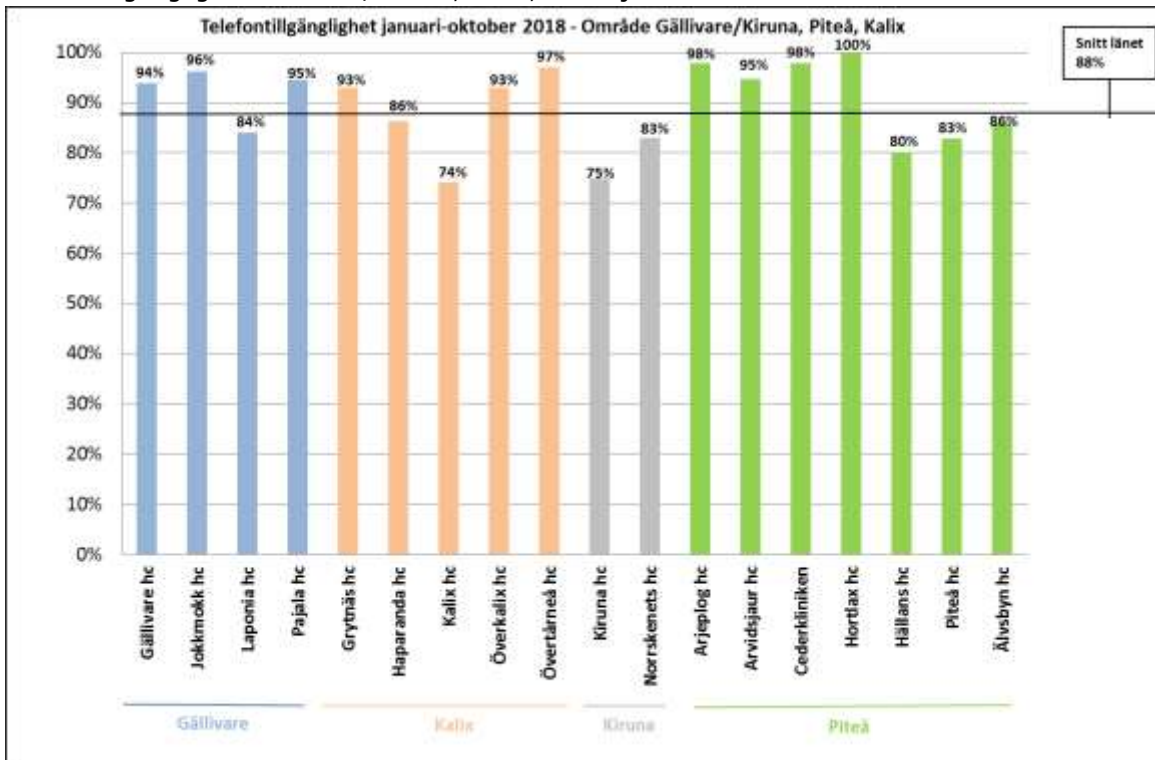


Tillgänglighet primärvård

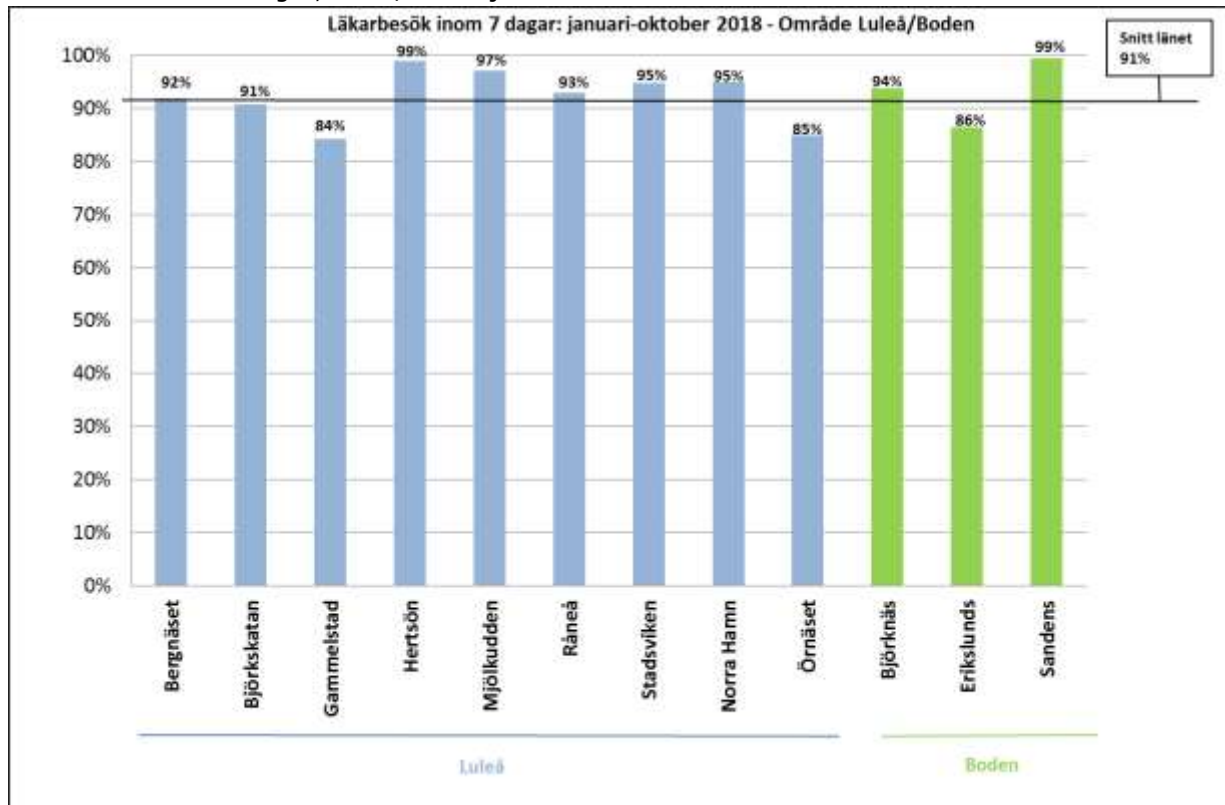
Telefontillgänglighet Luleå/Boden januari-oktober 2018



Telefontillgänglighet Gällivare/Kiruna, Piteå, Kalix januari-oktober 2018



Läkarbesök inom 7 dagar, Luleå/Boden januari-oktober 2018



Läkarbesök inom 7 dagar, Gällivare/Kiruna, Piteå, Kalix januari-oktober 2018

