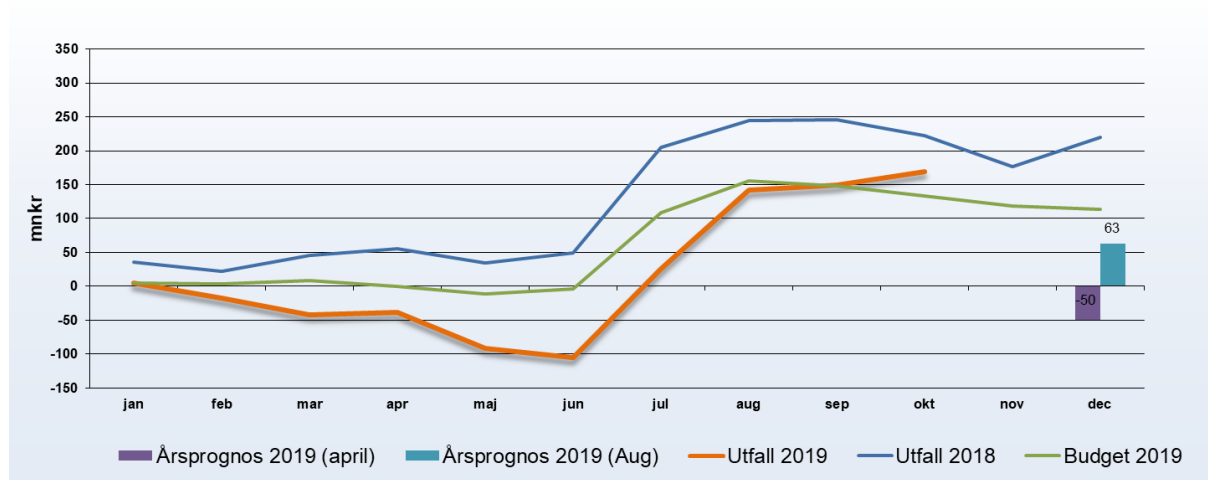


- Verksamhetens resultat är +169 mnkr vilket är 35 mnkr bättre än budget och 54 mnkr sämre än föregående år. Nettokostnaderna har ökat med 3,8 procent jämfört med samma period föregående år medan skatter och statsbidrag endast har ökat med 2,9 procent. Nettokostnaderna är 40 mnkr bättre än budget. Per september var verksamhetens resultat +150 mnkr och nettokostnadsökningen uppgick till 4,3 procent.
- Periodens totala resultat är +490 mnkr, en positiv avvikelse mot budget med 274 mnkr och en förbättring med 219 mnkr jämfört med föregående år. Av resultatet beror 389 mnkr på en orealiserad värdeuppgång för pensionsportföljen från årsskiftet. Orealiserade värdeuppgångar/nedgångar i pensionsportföljen ska justeras i balanskravsresultatet. Periodens balanskravsresultat efter den justeringen uppgår till 101 mnkr. Balanskravsresultatet per september var 88 mnkr.
- Divisionerna redovisar ett resultat på -295 mnkr. Utfallet är 187 mnkr sämre än periodens resultatmål där division Närsjukvård avviker med -150 mnkr mot resultatmålet och division Länssjukvård med -35 mnkr. Det är ett resultat för divisionerna som är 9 mnkr sämre än samma period föregående år. Jämfört med september har divisionernas resultat försämrats med 14 mnkr. Division Närsjukvård och Division Länssjukvård har i uppdrag att minska sina kostnader med 223 mnkr jämfört med 2018. Utfallet av åtgärderna är 87,7 mnkr (47,4 procent) till och med oktober jämfört med planerade 184,7 mnkr.
- Regiongemensamma verksamheter visar ett periodresultat på 126 mnkr vilket är en positiv avvikelse mot periodens resultatmål med 123 mnkr. Den positiva avvikelsen hänförs till läkemedel, IT-utveckling, medel för asyl- och flyktningmedel och avdelningar/uppdrag. Resultatet är 25 mnkr lägre än samma period föregående år. Jämfört med september har resultatet förbättrats med 10 mnkr.
- Kostnaden för inhyrd vårdpersonal uppgår till 264 mnkr till och med oktober, vilket är en minskning med 12,9 mnkr (4,7 %) jämfört med föregående år. Av kostnaden avser 231,2 mnkr läkare, 28,6 mnkr sjuksköterskor och 4,3 mnkr övrig vårdpersonal. I primärvården har den inhyrda personalen minskat för både läkare (-0,5 mnkr) och sjuksköterskor (-0,5 mnkr). Inom somatisk vård ökar inhyrningen av läkare (11,5 mnkr) medan inhyrningen av sjuksköterskor minskar (-22 mnkr). I Psykiatrin har den totala inhyrningen minskat, varav sjuksköterskor ökar (1,8 mnkr) och läkare minskar (-3,1 mnkr).
- Personalkostnaderna exkl. pensioner har ökat med 4,3 procent (148 mnkr), varav löneavtal 109 mnkr, övertid samt jour/beredskap +3 mnkr och sjuklön -2 mnkr. Kostnaderna för basbemanning ökar med 28 mnkr. Övriga personalkostnader är +12 mnkr högre. Till och med september månad hade personalkostnaderna ökat med 4,8 procent. Den totala arbetade tiden inkl. inhyrd personal är ackumulerat till och med oktober 0,8 procent högre än föregående år (49 årsarbetare). Ökningen i arbetad tid beror på lägre sjukfrånvaro, fler anställda och att det är två fler arbetsdagar än samma period föregående år. Arbetad övertid har minskat med 7,6 procent (8,0 årsarbetare) och jour/beredskap har ökat med 2,4 procent (2,4 årsarbetare).
- Antalet anställda i oktober 2019 är 16 fler jämfört med december 2018 varav 14 är tillsvidareanställda. Sedan september har antalet anställda minskat med 41 personer. De största minskningarna ligger i kategorierna teknikarbete (-13) och vård och omsorgsarbete (-25).
- Sjukfrånvaron minskar från 4,88 procent till 4,27 procent vilket motsvarar 41 årsarbetare.
- Kostnaden för läkemedel ökar med 21,1 mnkr, en ökning om 3 procent jämfört med samma period föregående år.
- Under perioden januari - oktober 2019 har vårdtillfällena varit 285 färre jämfört med 2018, antal vårdtillfällen har minskat totalt med 1,0 procent. Minskningen är i både primärvård och somatik.
- Totala antalet besök har ökat med 1,1 procent. Besöken i primärvård ökar med 0,1 procent. Läkarbesöken har minskat med 0,8 procent. Besök hos övriga vårdgivare ökar med 2,4 procent, de största ökningarna är inom psykiatri på 5,3 procent och somatik 5,5 procent. Hos de privata vårdgivarna minskar dessa besök (-3,5 procent). Andelen distansbesök ökar något.
- Beläggningen i oktober på vårdavdelningarna i Sunderbyn är 91 procent, Piteå 88 procent, Kalix 99 procent, Kiruna 81 procent och Gällivare 77 procent. Antal disponibla vårdplatser uppgick i oktober till 63 procent i Sunderbyn, Piteå 87 procent, Gällivare 77 procent, Kiruna 83 procent och i Kalix 70 procent.
- Utskrivningsklara under september upptar i Sunderbyn 4,1 procent av de disponibla platserna. I Piteå 2,1 procent, Gällivare 4,1 procent, Kalix 5,3 procent och i Kiruna upptas 8,7 procent. Antalet utskrivningsklara dagar har minskat med 20 procent jämfört med samma period föregående år
- Medelvårdtiden har minskat från 5,0 till 4,7 dagar jmf med föregående år. Medelvårdtiden är lägre för samtliga sjukhus utom Kalix som ökat något.
- Under oktober månad har andelen väntande patienter som väntat 90 dagar eller kortare på operation/åtgärd förbättrats med 4,4 procentenheter jämfört med oktober föregående år.
- Under september månad har andelen väntande patienter som väntat 90 dagar eller kortare på ett beslutad besök försämrats med 1,1 procentenheter jämfört med oktober föregående år.
- Telefontillgängligheten i primärvård (0:an i vårdgarantin) uppgår till 90,1 procent i snitt. Andel vårdkontakter som skett inom 3 dagar i primärvård (3:an i vårdgarantin) ligger på 90,4 procent.
- Beläggningsgraden på patienthotellet ligger på 70 procent under måndag-torsdag, en försämring på 6 % jämfört med samma period föregående år.

## RESULTATUTVECKLING (VERKSAMHETENS RESULTAT)



Verksamhetens resultat  
201910: +169 mnkr  
Budget verksamhetens resultat  
201910: +204 mnkr  
Avvikelse: 35 mnkr

## RESULTATRÄKNING

Resultaträkning (mnkr)	201910	201810	Förändring 201910-201810	Avvikelse mot budget 201910
Verksamhetens intäkter	1 051	1 076	-2,3%	163
Verksamhetens kostnader	-7 924	-7 699		-123
varav personalkostnader	-4 233	-4 085	3,6%	-68
varav övriga kostnader	-3 501	-3 434	1,9%	-56
varav avskrivningar	-191	-179		1
<b>Verksamhetens nettokostnad</b>	<b>-6 873</b>	<b>-6 623</b>	<b>3,8%</b>	<b>40</b>
Skatteintäkter	5 446	5 330	2,9%	4
Generella statsbidrag och utjämning	1 596	1 515		-9
<b>Verksamhetens resultat</b>	<b>169</b>	<b>222</b>	<b>-54mnkr</b>	<b>35</b>
Finansiella intäkter	410	114		239
Finansiella kostnader	-89	-65		-1
<b>Periodens resultat</b>	<b>490</b>	<b>271</b>	<b>+219mnkr</b>	<b>274</b>
Periodens realiserade vinst i pensionsportföljen	-271			
Återföring av realiserad förlust i pensionsportföljen från bokslutet	-118			
<b>Periodens balanskravsresultat</b>	<b>101</b>			

Från 2019 gäller nya redovisningsregler som innebär att pensionsportföljen ska bokföras till marknadsvärde istället för som tidigare till det lägsta av anskaffningsvärde och marknadsvärde. Det gör att periodens resultat kommer att påverkas av rörelser på finansmarknaderna. Realiserade värdeuppgångar/nedgångar i pensionsportföljen justeras i balanskravsresultatet.

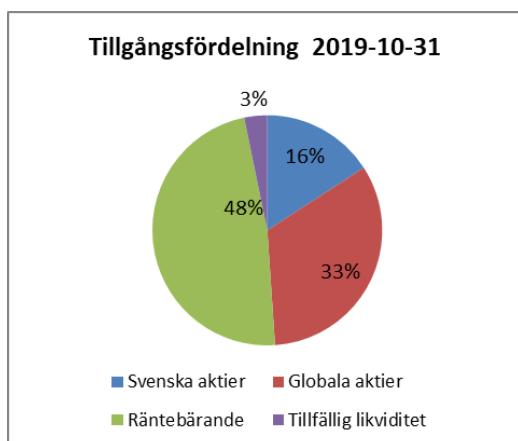
## BALANSRÄKNING

Balansräkning (mnkr)	2019-10	2018-12
Immateriella tillgångar	10	13
Fastigheter	1 815	1 706
Inventarier	504	502
Långfristiga fordringar	12	10
Värdepapper, andelar, bostadsrätter	68	60
<b>Summa anläggningstillgångar</b>	<b>2 409</b>	<b>2 291</b>
Förråd	25	34
Kortfristiga fordringar	373	481
Kortfristiga placeringar	4 234	3 763
Likvida medel	1 170	1 088
<b>Summa omsättningstillgångar</b>	<b>5 802</b>	<b>5 366</b>
<b>SUMMA TILLGÅNGAR</b>	<b>8 211</b>	<b>7 657</b>
Eget kapital	2 813	2 663
Årets resultat	490	150
<b>Summa eget kapital</b>	<b>3 303</b>	<b>2 813</b>
<b>Avsättningar</b>	<b>3 295</b>	<b>3 054</b>
Långfristiga skulder	36	36
Kortfristiga skulder	1 577	1 754
<b>Summa skulder</b>	<b>1 613</b>	<b>1 790</b>
<b>SUMMA EGET KAPITAL, AVSÄTTNINGAR OCH SKULDER</b>	<b>8 211</b>	<b>7 657</b>
Soliditet exkl pensionsskuld i ansvarsförbindelse	40%	37%
Soliditet inkl pensionsskuld i ansvarsförbindelse	-13%	-22%

Pensionsskuld i ansvarsförbindelsen  
201910: 4 406mnkr  
201812: 4 512mnkr

## PENSIONSPORTFÖLJ

Pensionsportföljen	1910	1812	
Anskaffningsvärde	3 899	3 882	
Marknadsvärde	4 169	3 763	
Andel av pensionsförpliktelse	54%	50%	
<b>Avkastning</b>	<b>Regionen</b>	<b>Jämförelseindex</b>	<b>KPI + 3 %</b>
Avkastning i år, portföljen	10,8%	9,2%	
varav svenska aktier	27,3%	27,9%	
varav globala aktier	30,8%	29,8%	
varav räntor	1,9%	0,7%	
Avkastning rullande 5 år	3,7%		4,4%



## PER DIVISION RESULTAT, RESULTATMÅL

	Resultat 201910	Resultatmål 201910	Resultat 201810	Resultatmål/ Budget 2019
Närsjukvård	-239	-89	-203	-108
Länssjukvård	-48	-13	-86	-16
Folktandvård	-18	0	-10	0
Service	15	-7	2	-17
Länsteknik	-6	1	11	0
<b>Totalt divisionerna</b>	<b>-295</b>	<b>-108</b>	<b>-286</b>	<b>-141</b>
Politiken	2	0	7	0
Gemensamt	126	3	131	0
Finansiering*	657	321	419	354
<b>Totalt Region Norrbotten</b>	<b>490</b>	<b>216</b>	<b>271</b>	<b>213</b>
* varav värdeförändring på pensionsportfölj	-389,0			

Utfall primärvård i Närsjukvård  
201910: -91,9  
201810: -64,4

## UTVECKLING NETTOKOSTNAD DIVISIONERNA

Nettokostnad exkl regionbidrag	201910	201810	Förändring 201910- 201810	Förändring 201912-201812 enligt resultatmål
Närsjukvård	-2 648,5	-2 534,8	4,5%	-1,6%
Länssjukvård	-1 831,7	-1 797,3	1,9%	-0,5%
Folktandvård	-92,1	-80,6	14,2%	-12,9%
Service	-207,6	-180,2	15,2%	25,2%
Länsteknik	-137,7	-117,1	17,6%	7,0%

## UPPFÖLJNING AV EKONOMISK HANDLINGSPLAN

Ekonomisk handlingsplan 2019	Uppdrag		Utfall
	Helår 2019	Okt 2019	Okt 2019
Närsjukvård	138,7	115,2	54,3
Länssjukvård	84,2	69,5	33,4
<b>Totalt</b>	<b>222,9</b>	<b>184,7</b>	<b>87,7</b>

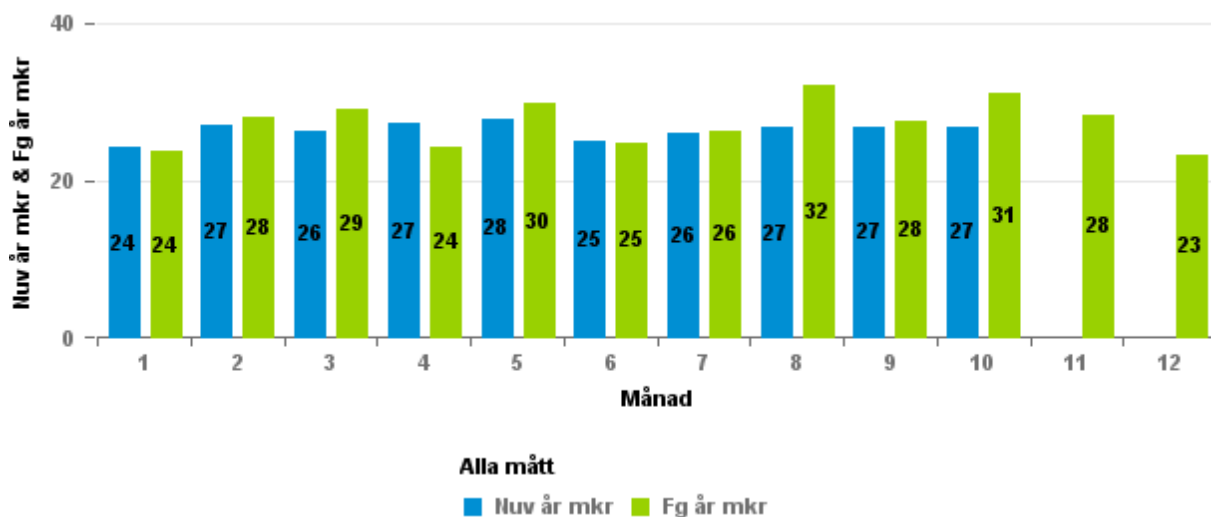
## ACKUMULERAD KOSTNAD - INHYRD VÅRDPERSONAL

	Kategori	2019-10	2018-10	Förändring
		Mkr	Mkr	Mkr
Division Läns sjukvård	Andra	3,7	3,9	-0,2
	Läkare	48,2	45,4	2,8
	Sjuksköterskor	7,1	11,6	-4,6
<b>Division Läns sjukvård</b>	<b>Summa:</b>	<b>59,0</b>	<b>61,0</b>	<b>-2,0</b>

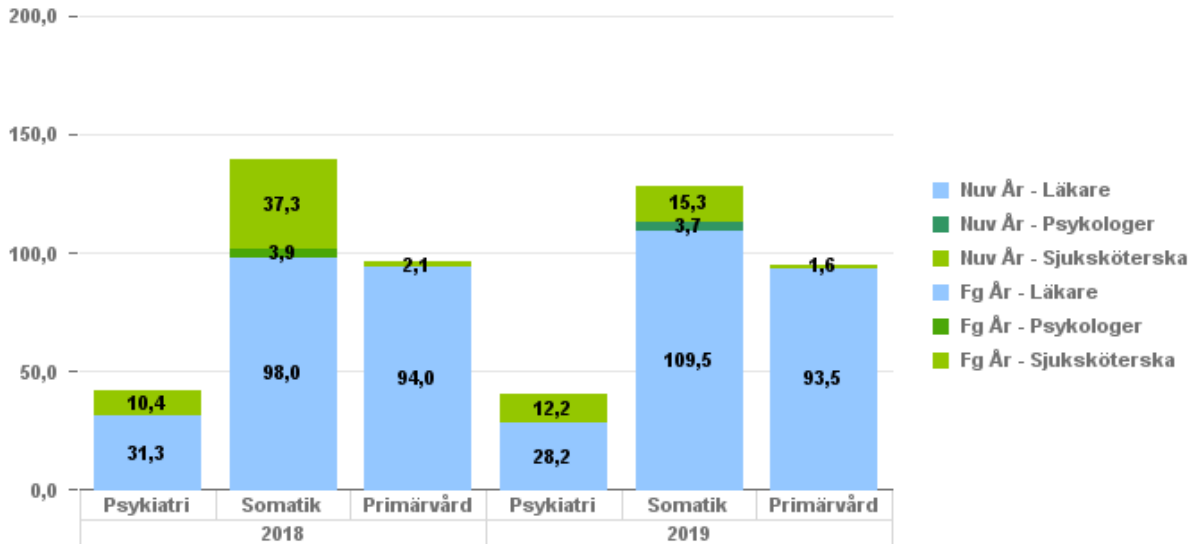
	Kategori	2019-10	2018-10	Förändring
		Mkr	Mkr	Mkr
Division Närsjukvård	Andra	0,6	0,3	0,2
	Läkare	183,0	177,9	5,0
	Sjuksköterskor	21,5	37,7	-16,2
<b>Division Närsjukvård</b>	<b>Summa:</b>	<b>205,0</b>	<b>215,9</b>	<b>-11,0</b>

	Kategori	2019-10	2018-10	Förändring
		Mkr	Mkr	Mkr
	<b>Summa:</b>	<b>264,0</b>	<b>276,9</b>	<b>-12,9</b>

## KOSTNADER INHYRD PERSONAL 2019-2018

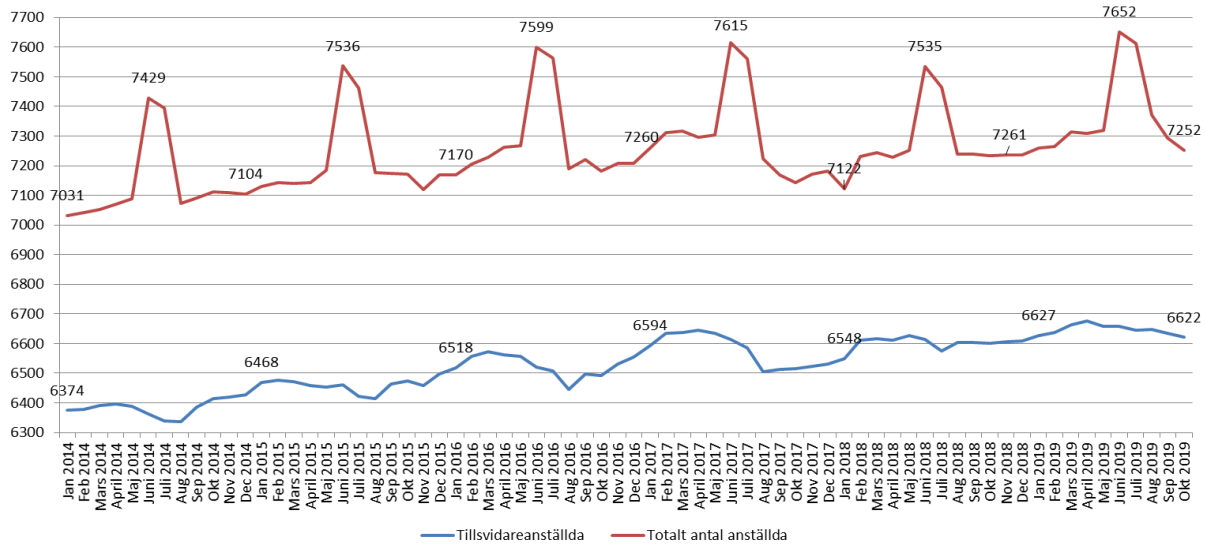


## INHYRD PERSONAL PER VÅRDFORM OCH KATEGORI. PER OKTOBER 2019

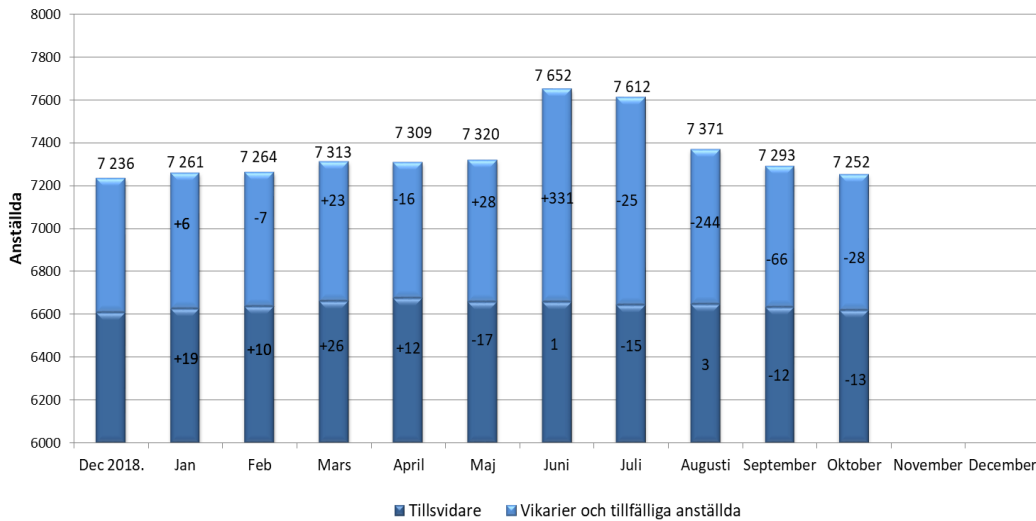


## ANTAL ANSTÄLLDA UTVECKLING 2014-2019

### Antal anställda - utveckling 2014-2019



## ANTAL ANSTÄLLDA JÄMFÖRT MED FÖREGÅENDE MÅNAD



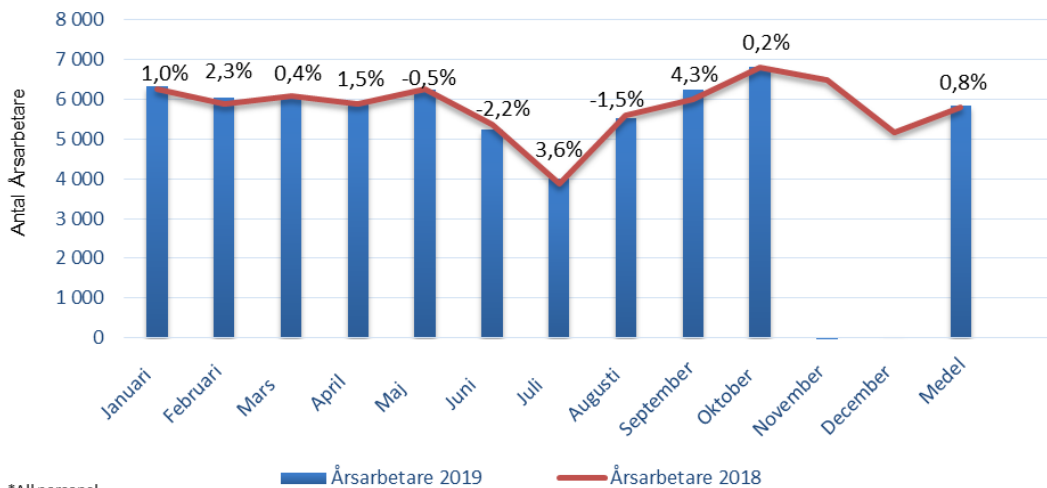
**Ack. förändring från dec 2018**  
Tillsvidare +14  
Vikarier o tillfälligt anställda +2  
Totalt +16

**Ack. förändring per kategori från dec 2018**  
Totalt 16  
Läkare 27 (16 tillsvidare)  
Sjuksköterskor 12 (2 tillsvidare)  
Övrig Vårdpersonal 9 (10 tillsvidare)  
Övriga -32 (-14 tillsvidare)

**Förändring från 201909**  
Läkare +4  
Sjuksköterskor -3  
Övrig Vårdpersonal -25  
Chefer -3  
Övriga -14  
Totalt -41

## ARBETAD TID INKL. INHYRDA

### Arbetad tid inkl inhyrda (exkl j/b\*)



### Arbetsdagar per oktober

2019: 213  
2018: 211

### Snitt jan-okt, Antal årsarbetare

#### 201810

Egen regi: 5 691 (98,09%)  
Inhyrd personal: 111 (1,91 %)  
Totalt: 5 802

#### 201910

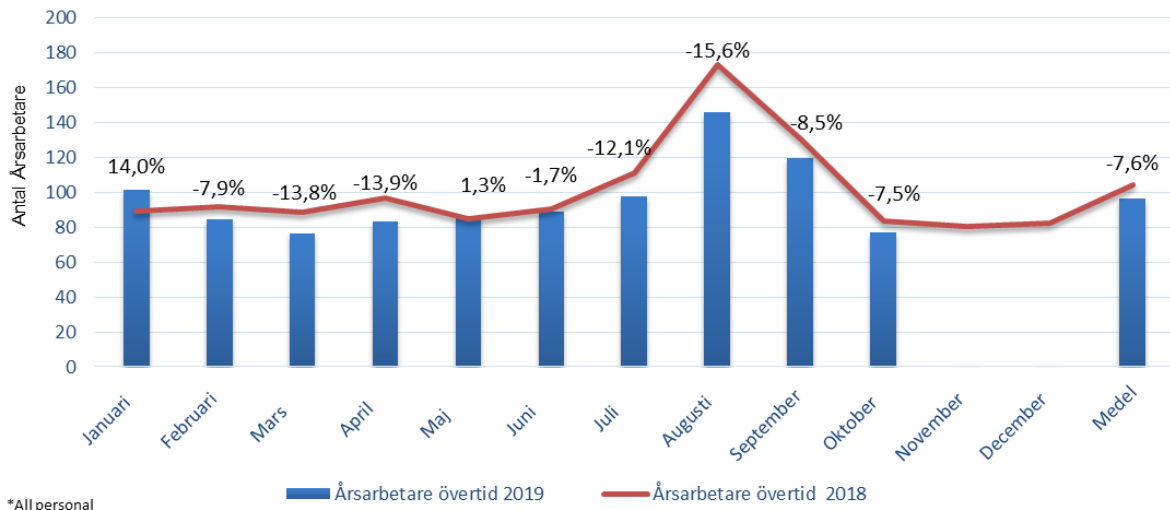
Egen regi: 5 744 (98,17%)  
Inhyrd personal: 107 (1,83 %)  
Totalt: 5 851

\*All personal

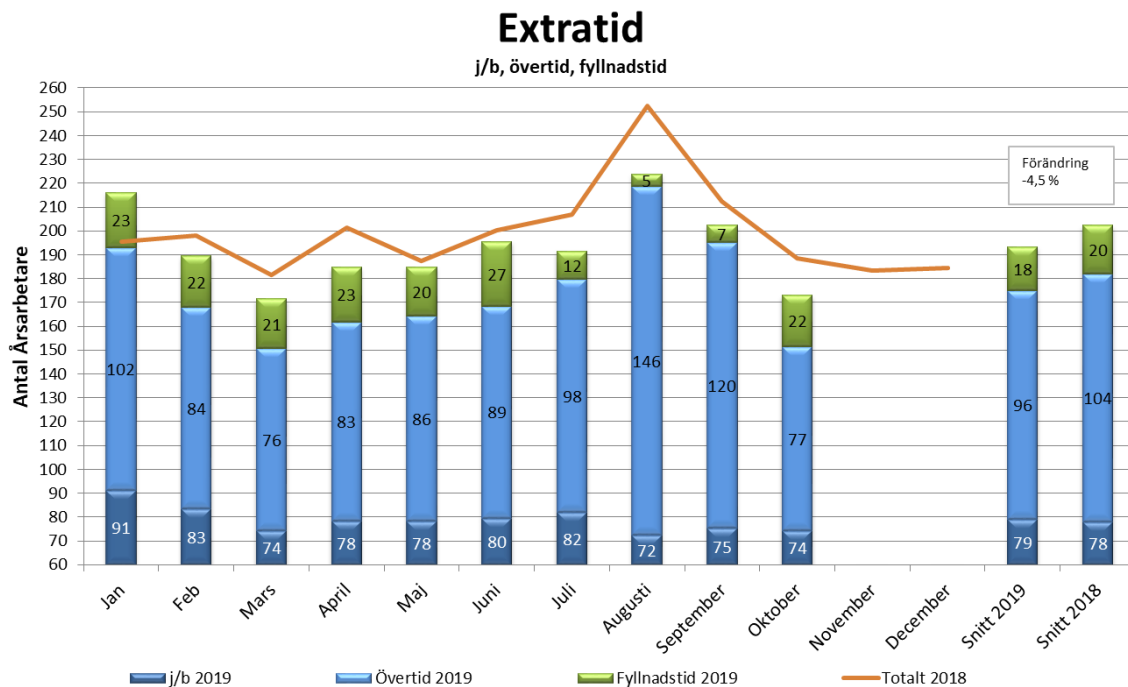
Årsarbetare\* – arbetade timmar: Totalt arbetade timmar för anställd personal och inhyrd personal (exkl. jour och beredskap)

## ÖVERTID (EXKL. JOUR OCH BEREDSKAP) ANSTÄLLD PERSONAL: JÄMFÖRELSE 2018-2019

### Övertid (exkl j/b\*)

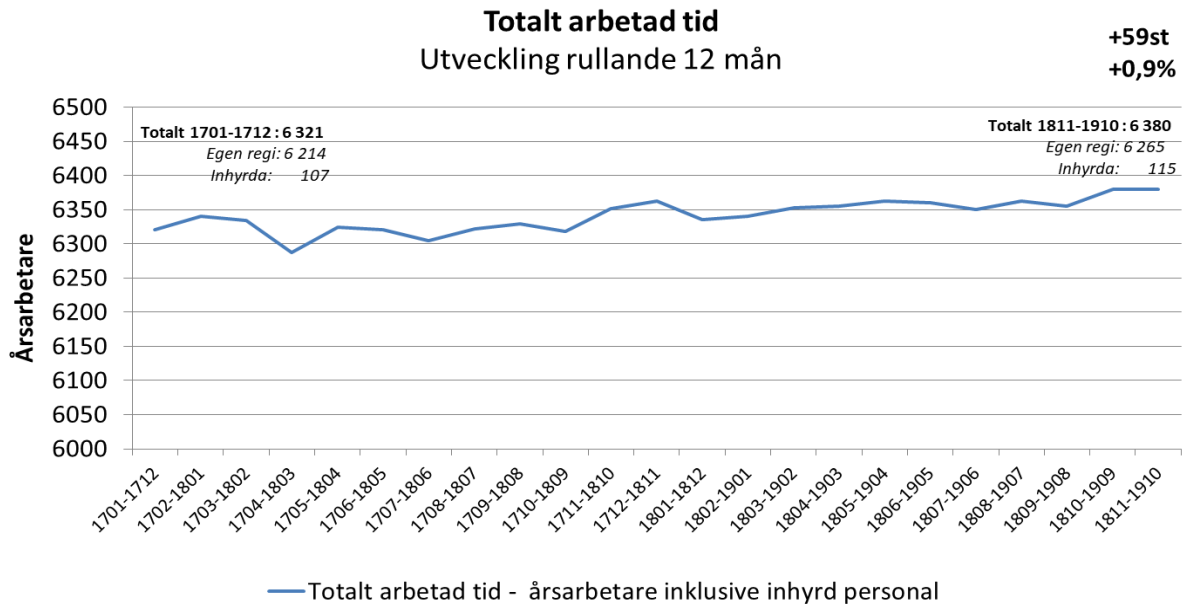


## EXTRATID JÄMFÖRELSE ANSTÄLLD PERSONAL 2018-2019

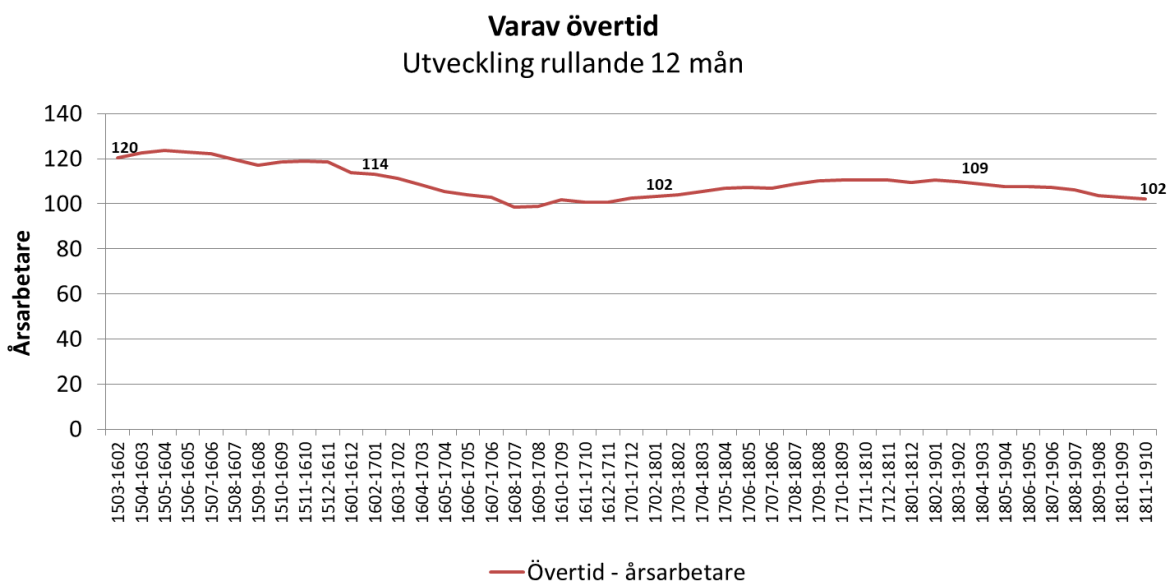




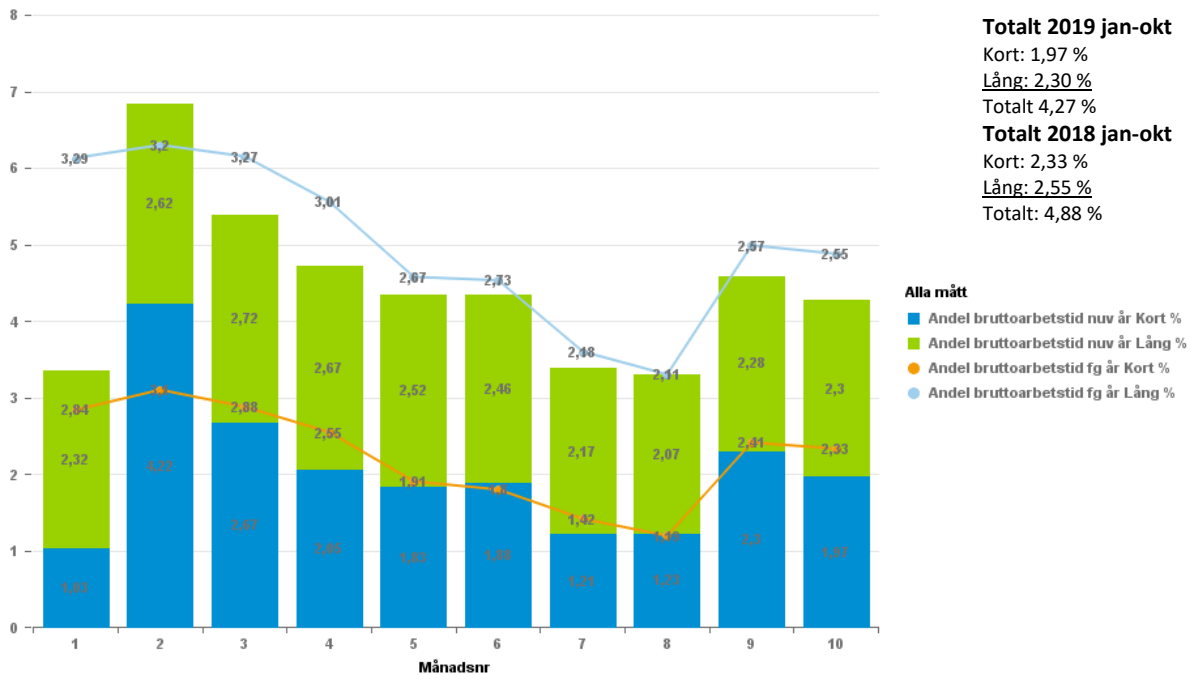
## TOTALT ARBETADE TIMMAR FÖR ANSTÄLLD OCH INHYRD PERSONAL (EXKL. JOUR OCH BEREDSKAP): RULLANDE 12



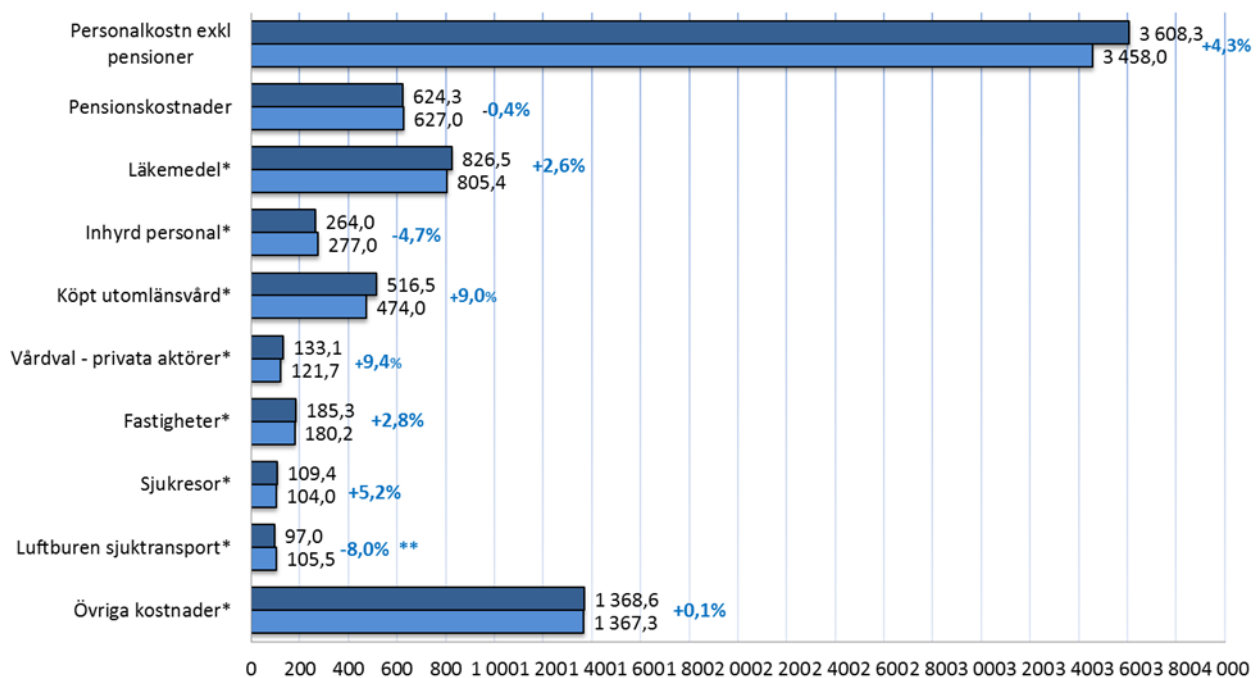
## ÖVERTID ANSTÄLLD PERSONAL – RULLANDE 12 MÅNADER



## SJUKFRÅNVARO JÄMFÖRELSE 2018 -2019



## KOSTNADSUTVECKLING 2018-2019



\* summerar till övriga kostnader i resultaträkningen

\*\* Kostnaderna för luftburen sjuktransport är ca 3 mnkr för låga. Felet rättas i nov.månad

■ 201909 ■ 201809

Mnkr

## LÄKEMEDEL

Sammanställning	2019-10.	2018-10.	mnkr	%
Förmånsläkemedel	587,9	592,7	-4,9	-1%
Rekvisitionsläkemedel	238,6	212,6	26,0	12%
<b>Total</b>	<b>826,5</b>	<b>805,4</b>	<b>21,1</b>	<b>3%</b>

## VERKSAMHET

### PRODUKTION – ÖPPENVÅRD

BESÖK JAN-OKT	2019	2018	Förändring %	Antal distansbesök 201910	Antal distansbesök 201810	Distansbesök % av totalen 201910
<b>Primärvård</b>	202 094	205 156	-1,5%	25	25	0,01%
Primärvård privata	31 674	31 783	-0,3%	19	0	0,08%
Somatik	175 641	176 362	-0,4%	229	138	0,13%
Psykiatri	15 487	14 850	4,3%	599	622	3,87%
<b>Totalt Läkarbesök</b>	<b>424 896</b>	<b>428 151</b>	<b>-0,8%</b>	<b>872</b>	<b>785</b>	<b>0,21%</b>
<b>Primärvård</b>	349 067	343 581	1,6%	382	289	0,11%
Primärvård privata	54 666	56 649	-3,5%	0	0	0,00%
Somatik	161 384	152 957	5,5%	485	223	0,30%
Psykiatri	56 660	53 833	5,3%	262	232	0,46%
<b>Totalt övriga vårdgivarbesök</b>	<b>621 777</b>	<b>607 020</b>	<b>2,4%</b>	<b>1 129</b>	<b>744</b>	<b>0,18%</b>
<b>Totalt antal besök</b>	<b>1 046 673</b>	<b>1 035 171</b>	<b>1,1%</b>	<b>2 001</b>	<b>1 529</b>	<b>0,19%</b>

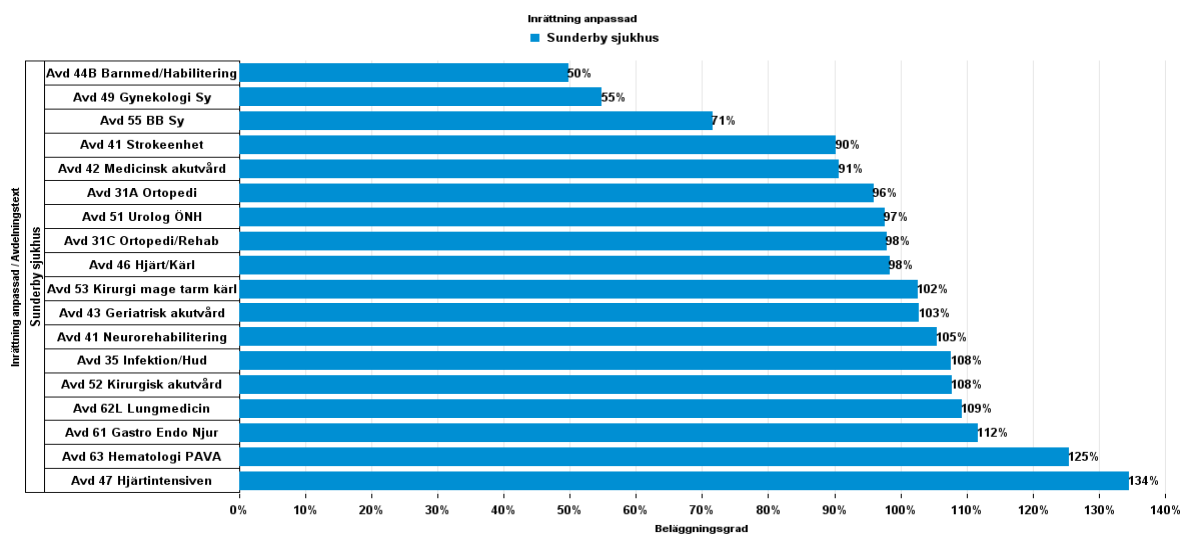
  

Varav besök primärvård	637 501	637 169	0,1%
Andel besök i primärvård av totalen	60,9%	61,6%	

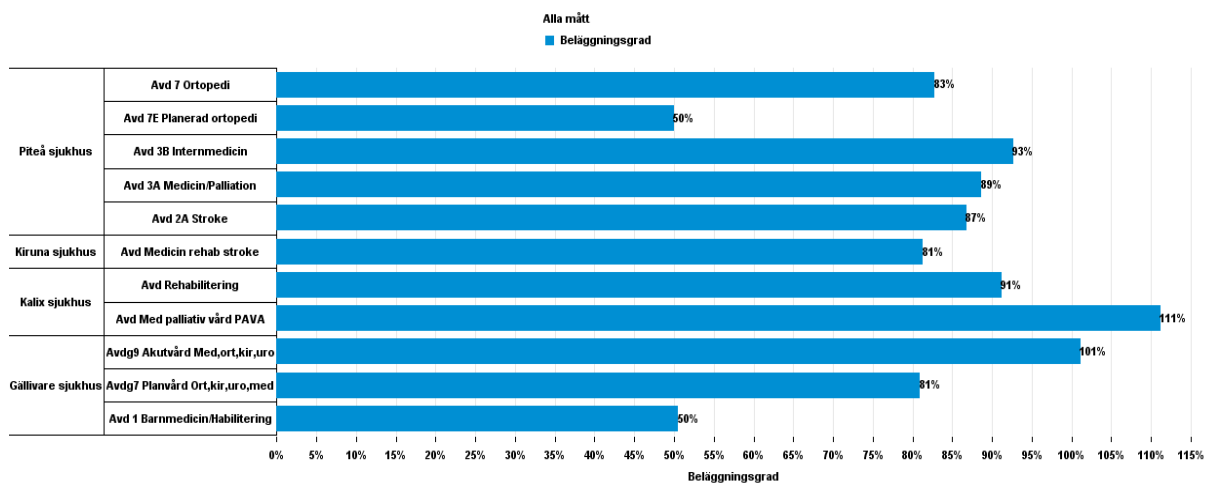
### PRODUKTION – SLUTENVÅRD JAN-OKT

VÅRD TILLÄLLEN	2019	2018	Förändring %
Primärvård	1 380	1 609	-14,2%
Somatik	25 185	25 457	-1,1%
Psykiatri	2 513	2 297	9,4%
<b>Totalt summa</b>	<b>29 078</b>	<b>29 363</b>	<b>-1,0%</b>

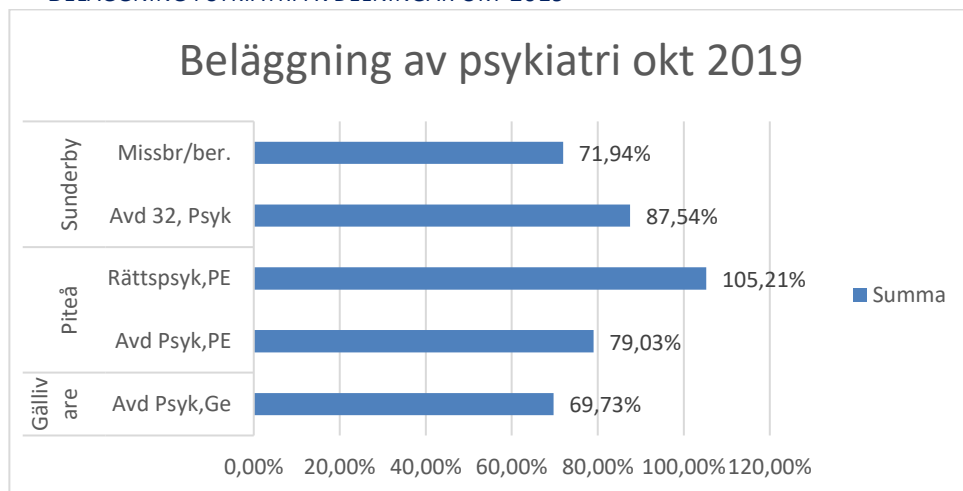
## BELÄGGNING: PER AVDELNING SUNDERBY SJUKHUS OKT 2019



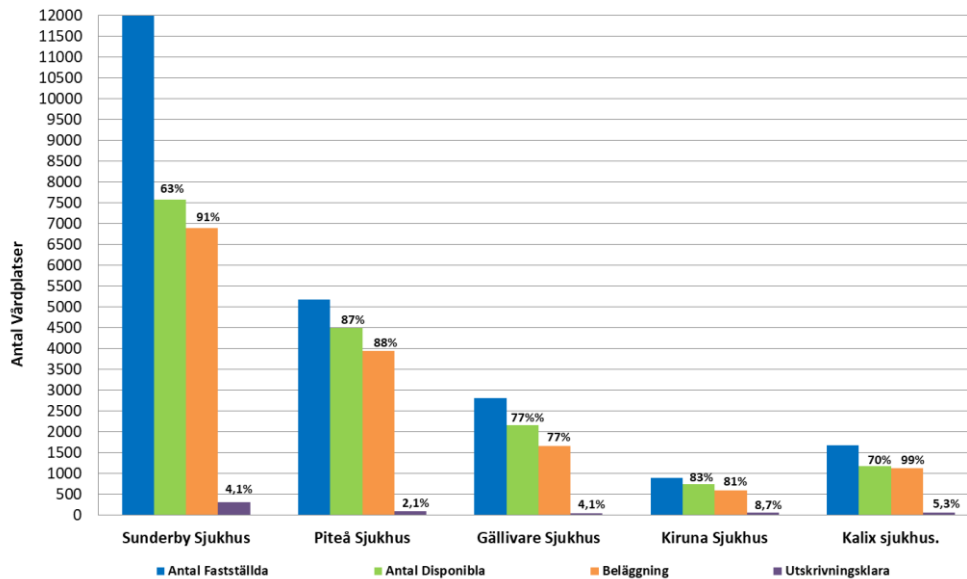
## BELÄGGNING: PER AVDELNING. PITEÅ, KIRUNA, KALIX OCH GÄLLIVARE SJUKHUS OKT 2019



## BELÄGGNING PSYKIATRI AVDELNINGAR OKT 2019



## ANTAL VÅRDPLATSER OCH BELÄGGNING. AVSER OKT MÅNAD 2019



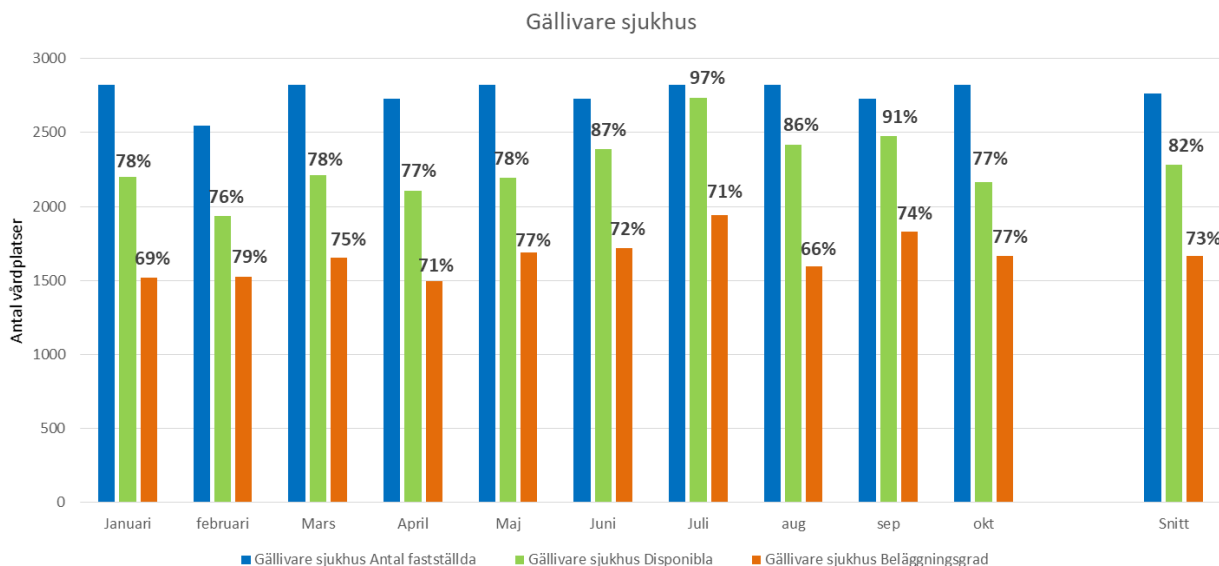
Antal fastställda vårdplatser är beslutat antal vårdplatser\* dagar för redovisad period

Antal disponibla vårdplatser är "öppna/bemannade" platser\*dagar redovisad för period

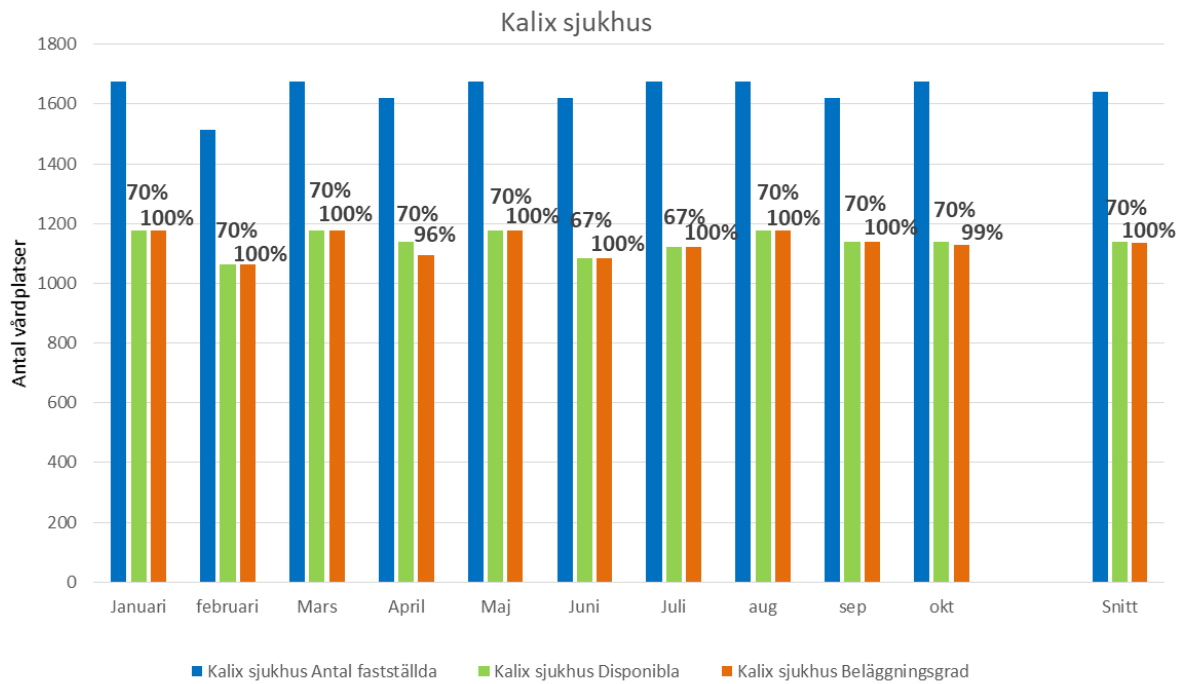
procent ovanför ■ disponibla avser disponibla i förhållande till fastställda  
 procent ovanför ■ beläggning avser beläggning (inkl. utskrivningsklara) i förhållande till disponibla  
 procent ovanför ■ Utskrivningsklara avser utskrivningsklara i förhållande till disponibla

## ANTAL VÅRDPLATSER OCH BELÄGGNING AVSER PERIOD JAN-OKT 2019

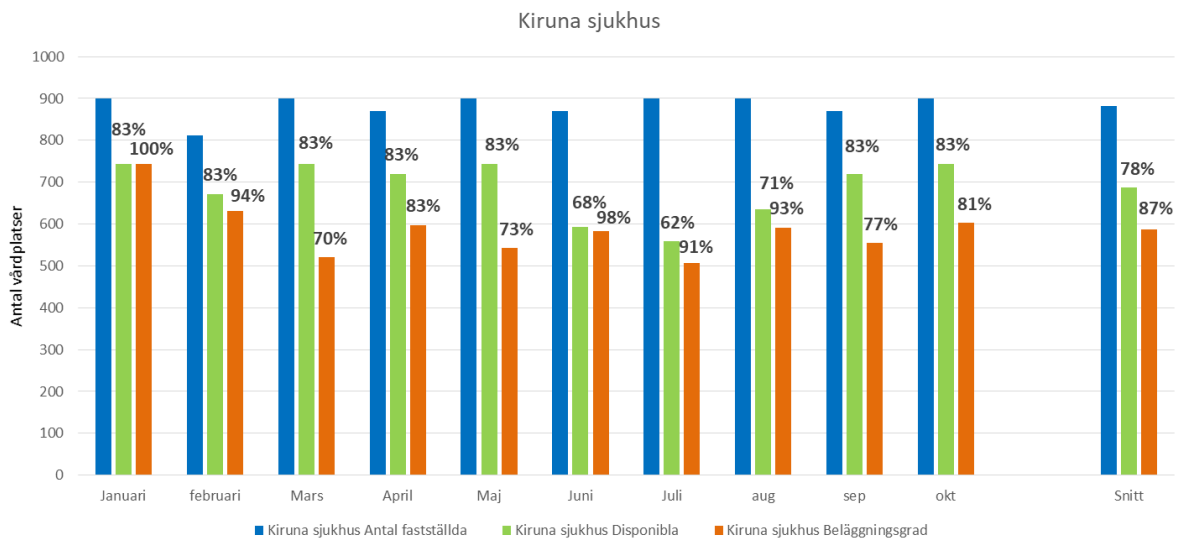
### GÄLLIVARE SJUKHUS



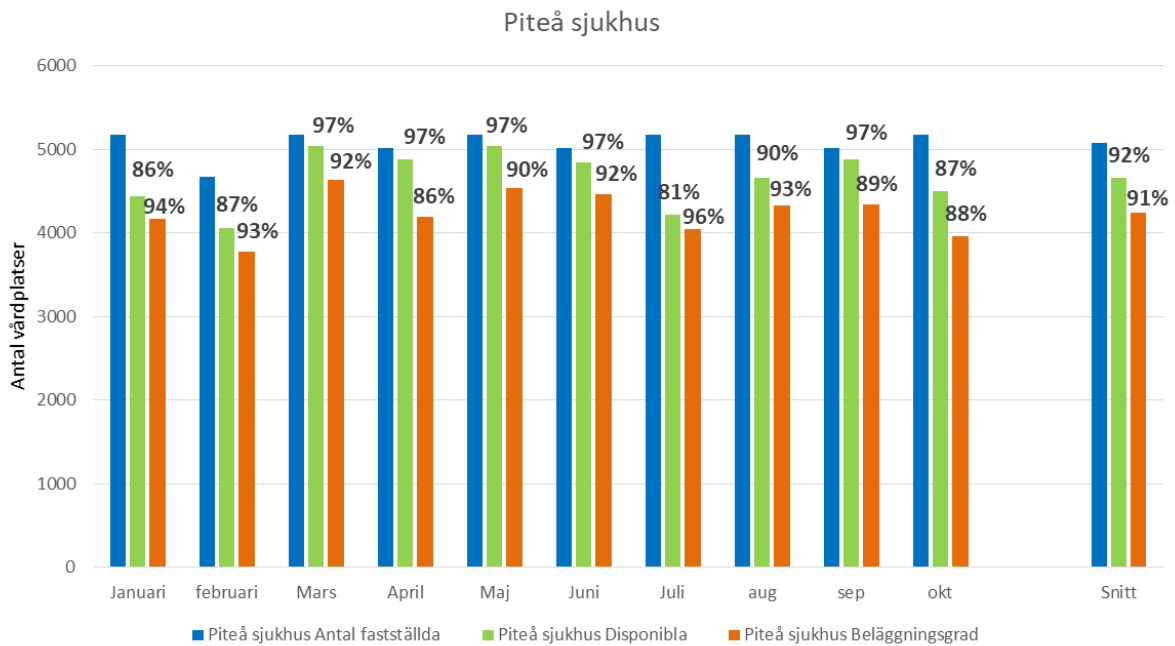
## KALIX SJUKHUS



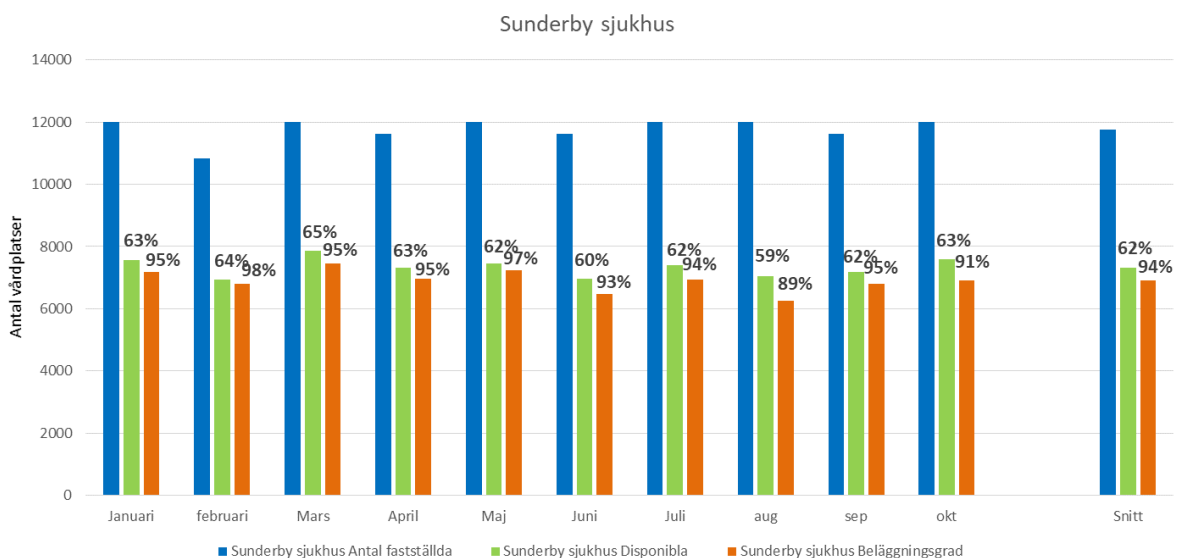
## KIRUNA SJUKHUS



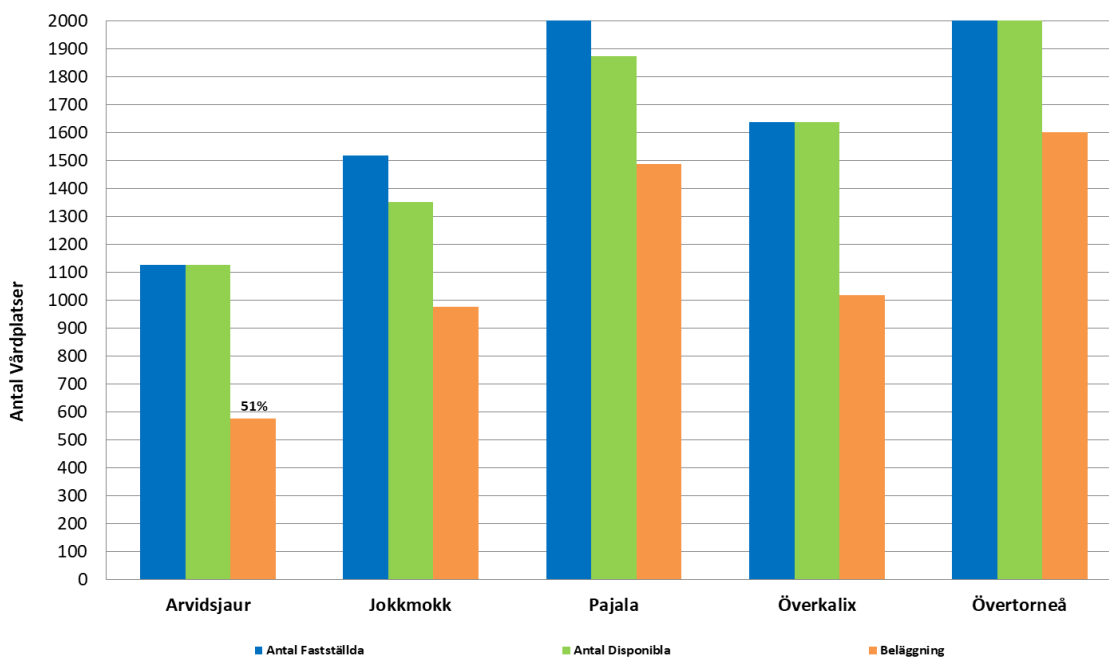
## PITEÅ SJUKHUS



## SUNDERBY SJUKHUS

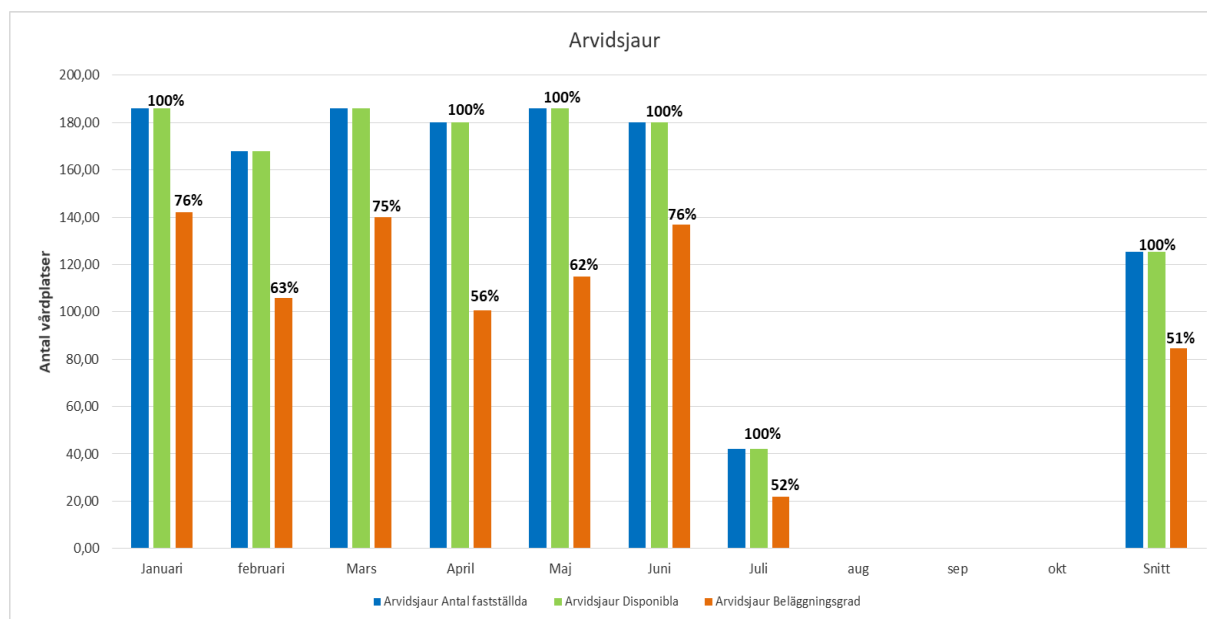


## ANTAL VÅRDPLATSER OCH BELÄGGNING AVSER PERIOD JAN-OKT 2019, OBS-AVDELNINGAR HÄLSOCENTRALER



Arvidsjaur stängt under juli månad

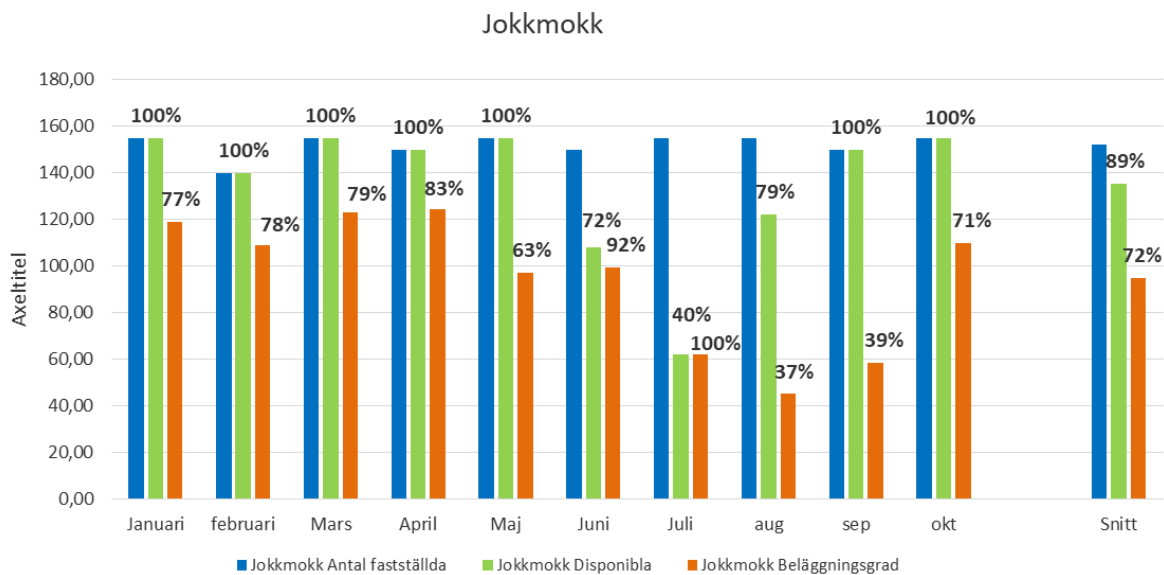
## ARVIDSJAUR



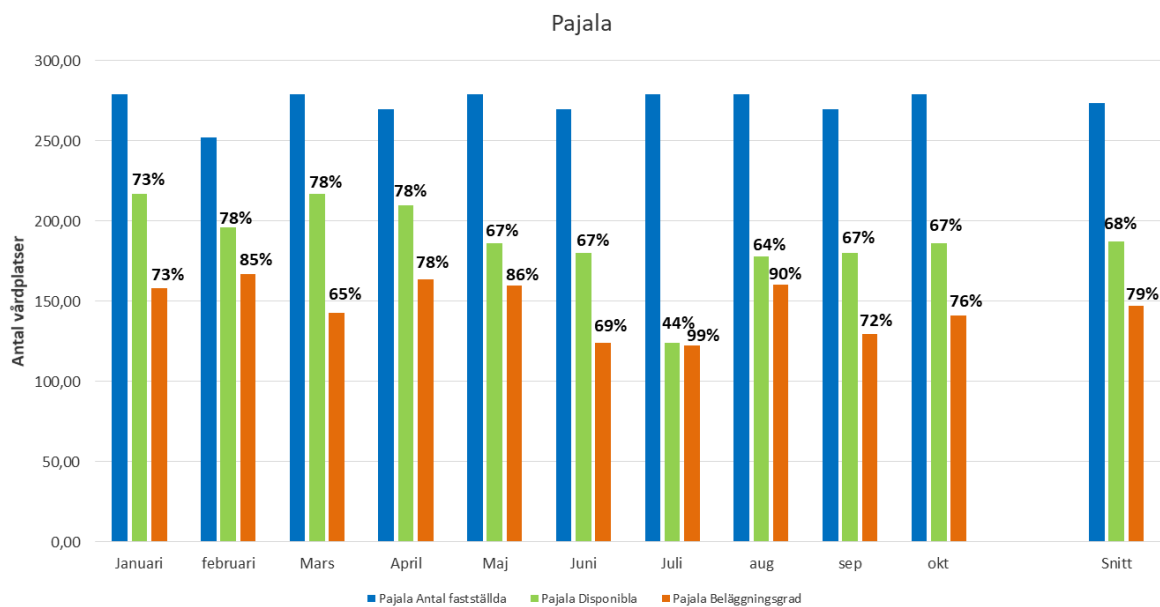
Arvidsjaur platser stängda i augusti, data avser därmed jan-juli



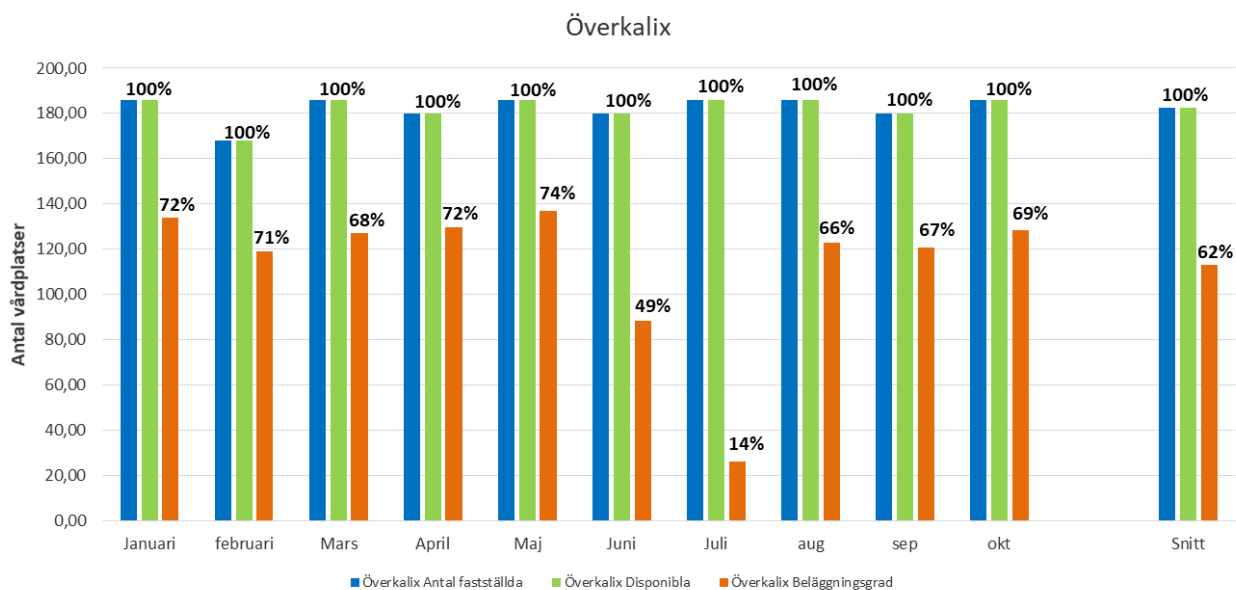
## JOKKMOKK



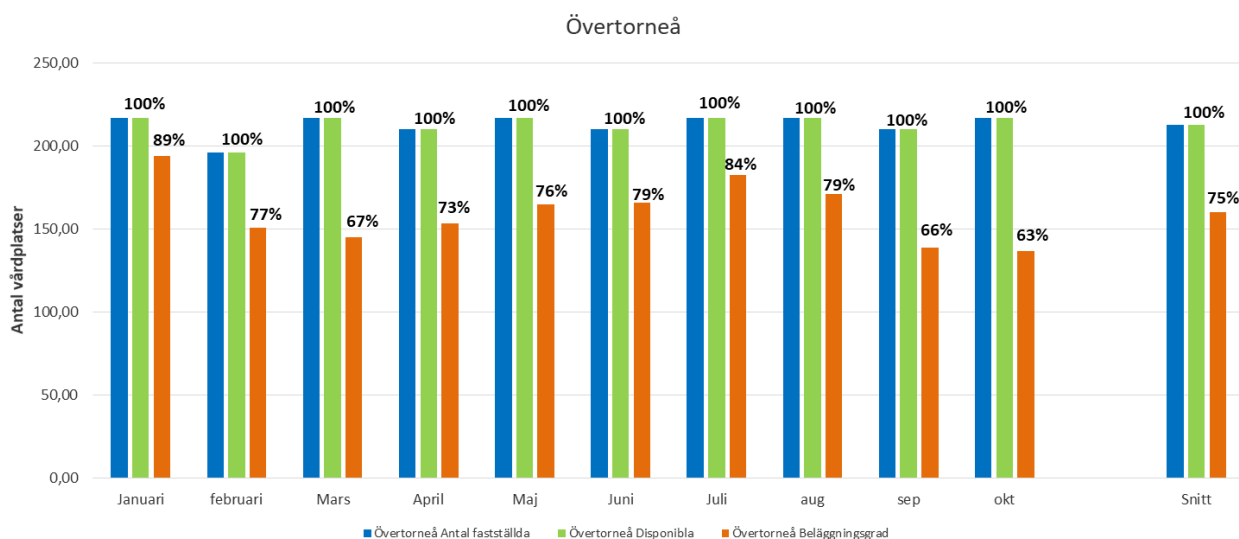
## PAJALA



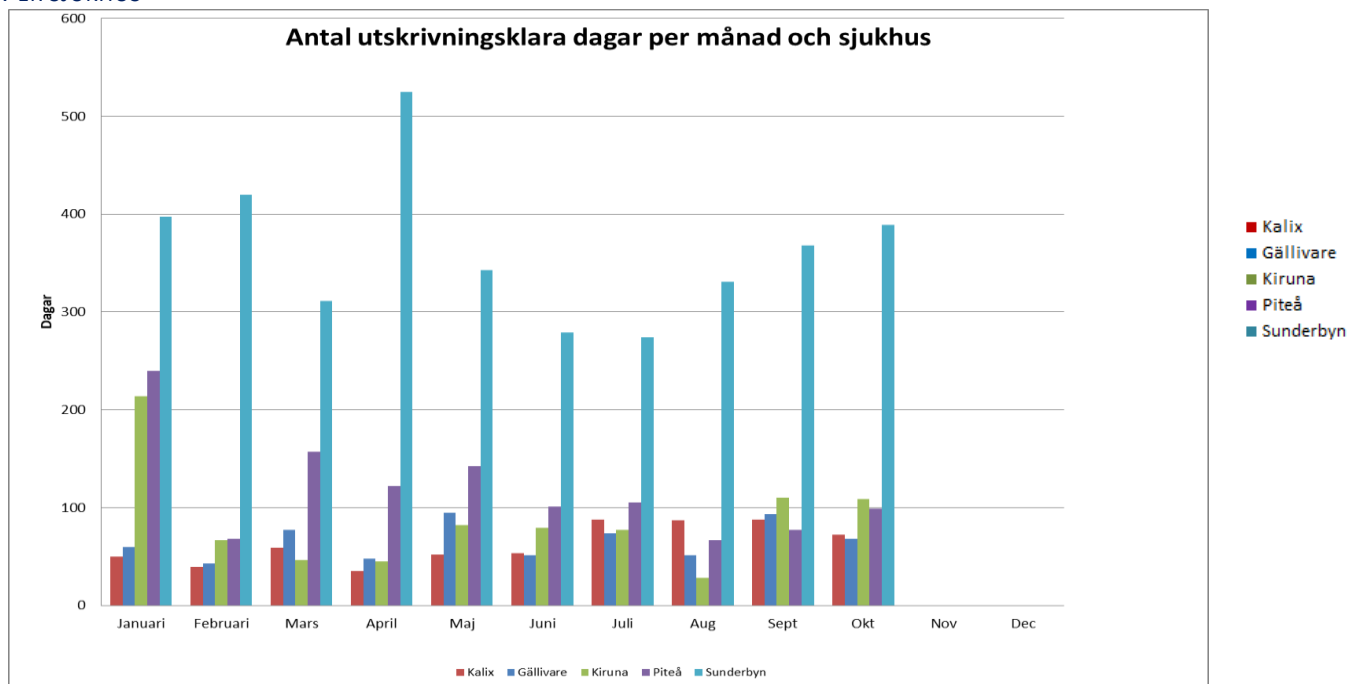
## ÖVERKALIX



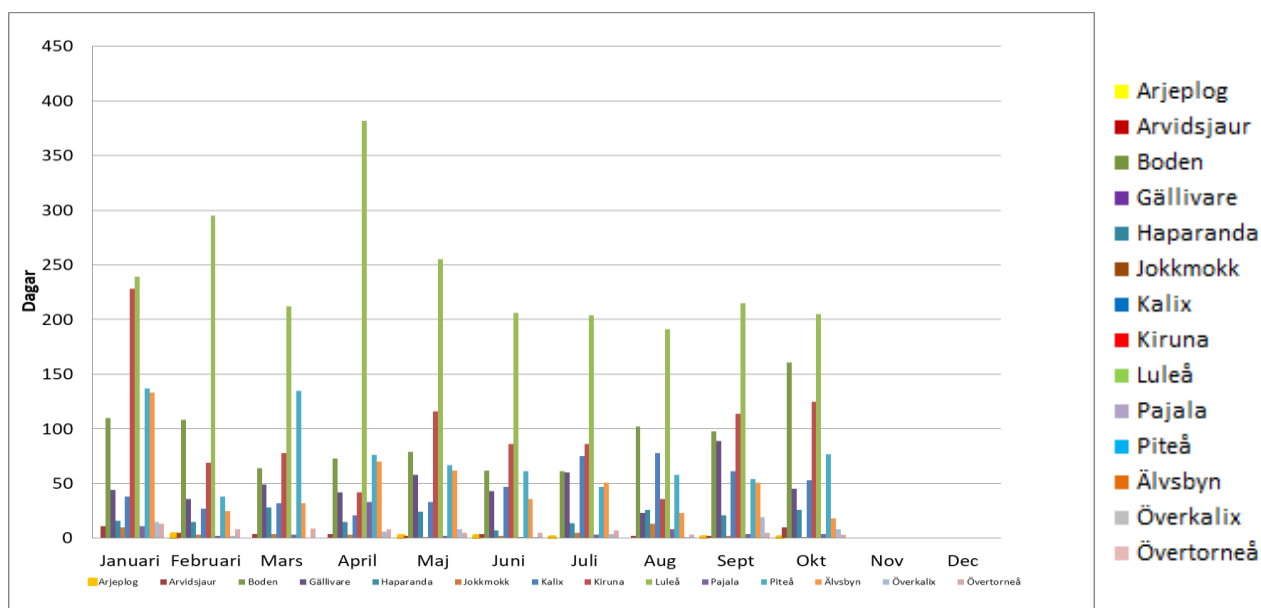
## ÖVERTORNEÅ



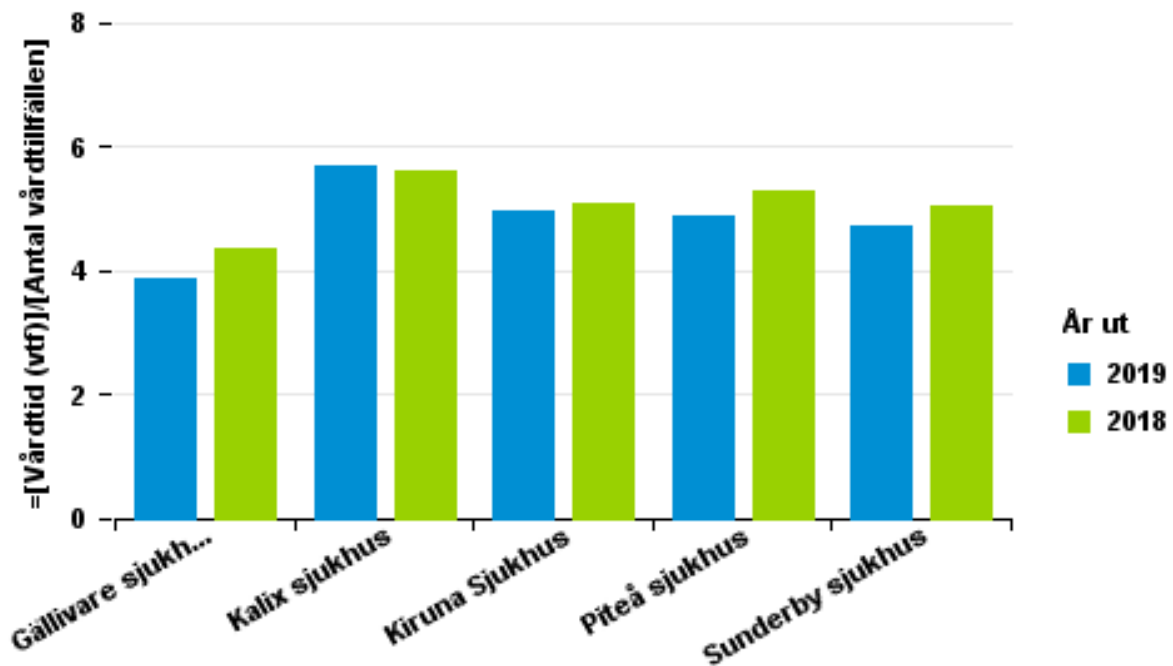
## UTSKRIVNINGSKLARA PATIENTER, DAGAR PER MÅNAD PER SJUKHUS



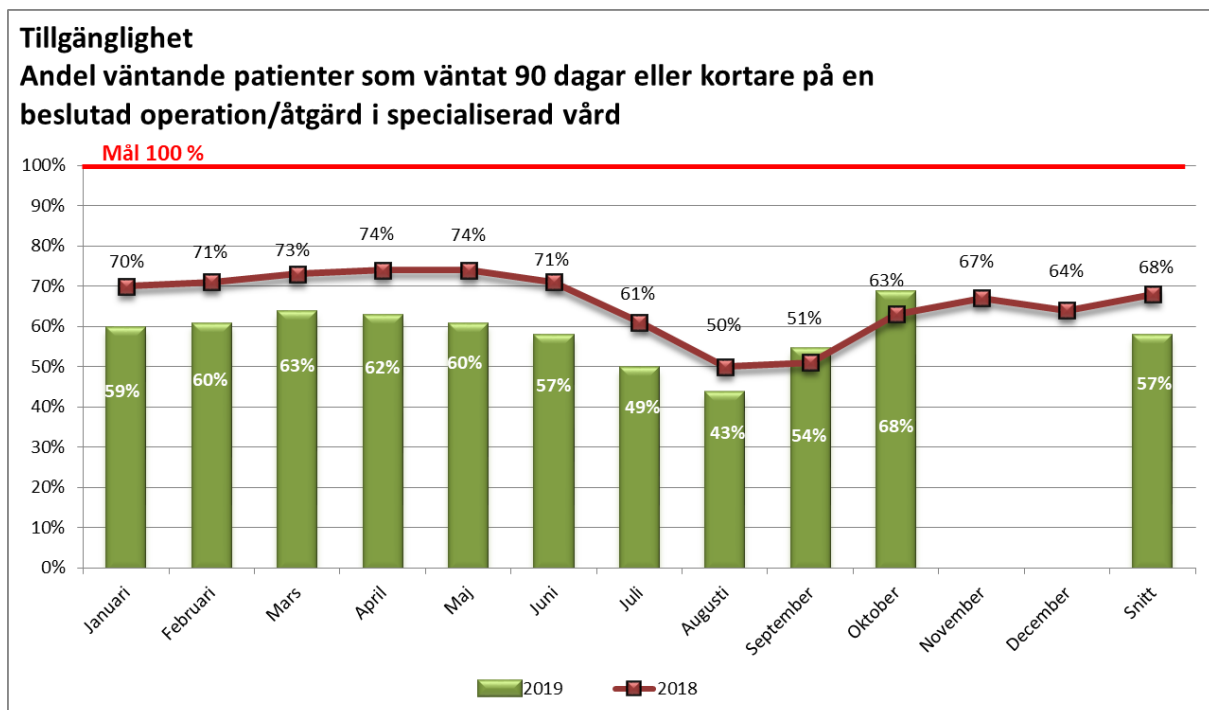
## UTSKRIVNINGSKLARA PATIENTER, DAGAR PER MÅNAD PER KOMMUN



## MEDELVÅRDTID PER SJUKHUS: PER OKT 2019

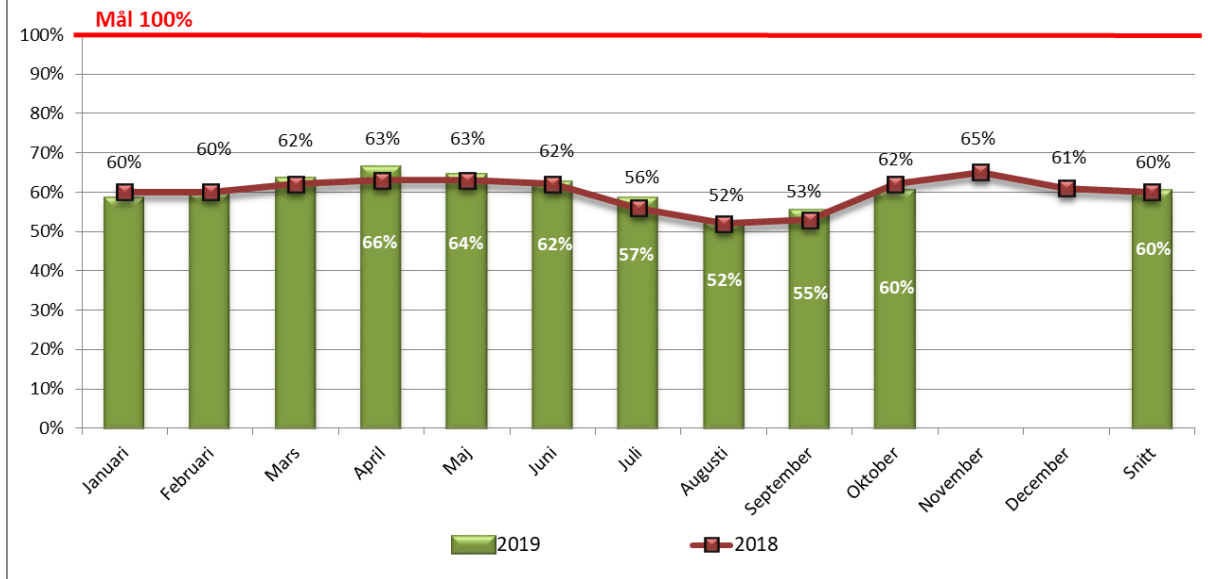


## TILLGÄNGLIGHET

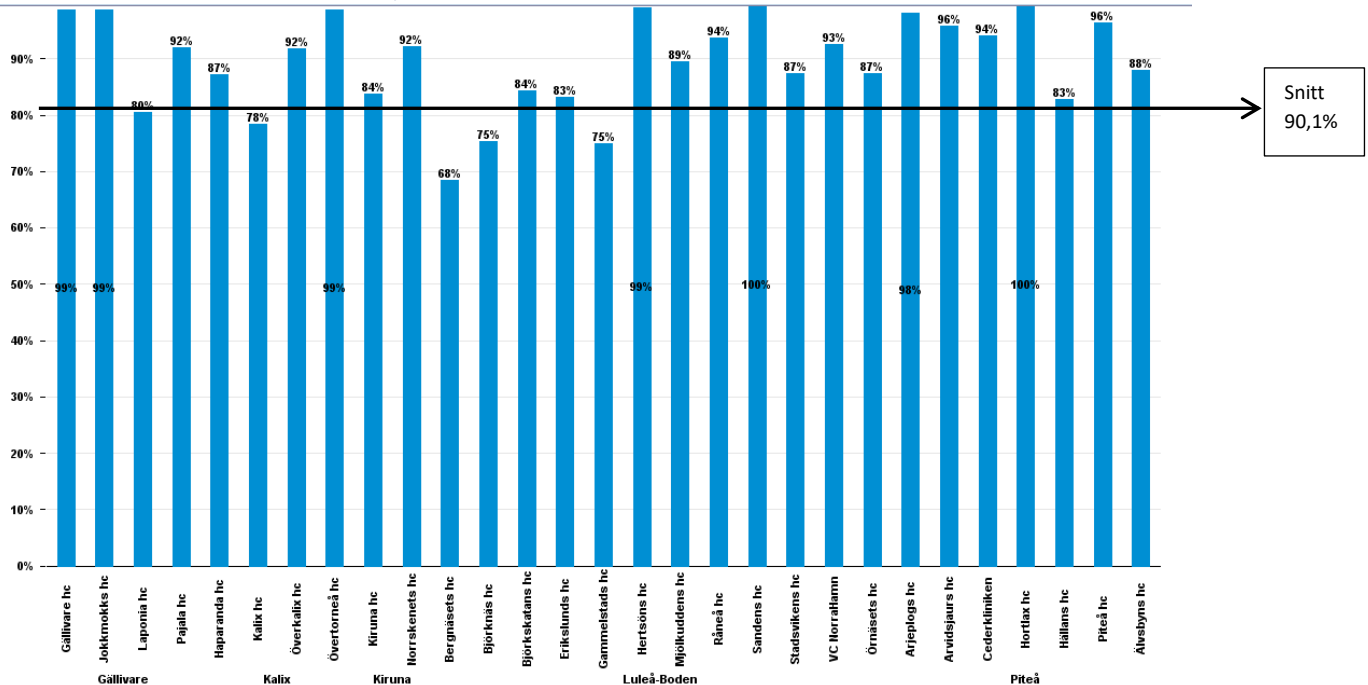


## Tillgänglighet

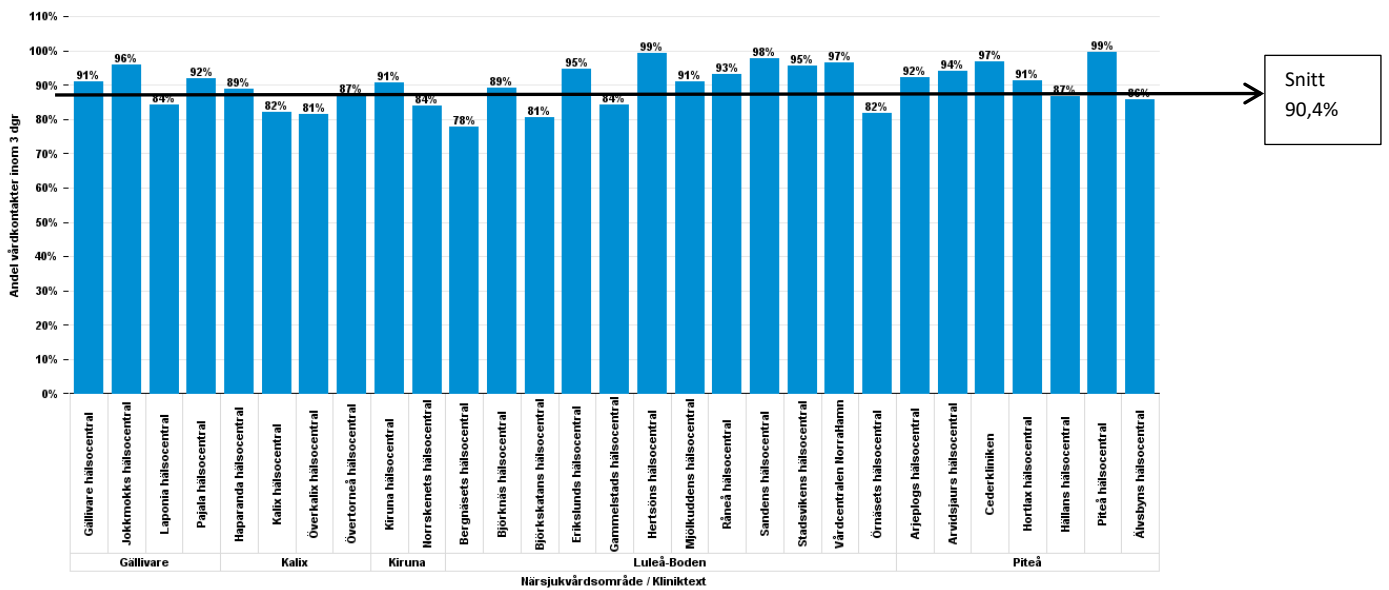
Andel väntande patienter som väntat 90 dagar eller kortare på ett beslutat besök i specialiserad vård



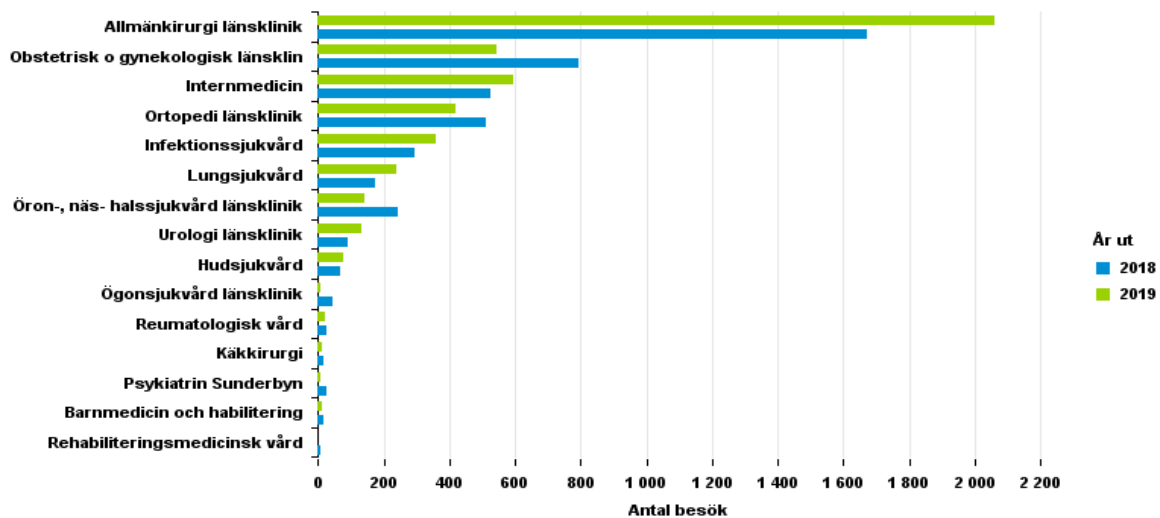
## TELEFON Tillgänglighet Primärvård, 0:an i vårdgaranti



## ANDEL VÅRDKONTAKTER I PRIMÄRVÅRD SOM SKETT INOM 3 DAGAR (3:AN I VÅRDGARANTIN)



## REGISTRERADE BESÖK PATIENTHOTELLET PER KLINIK



Avser registrerade besök per dag där patienter har fått en eller flera medicinska åtgärder av patienthotellets personal  
Jmf per 201909 och 201809

## BELÄGGNING – PATIENTHOTELLET ANDEL UTHYRDA RUM

