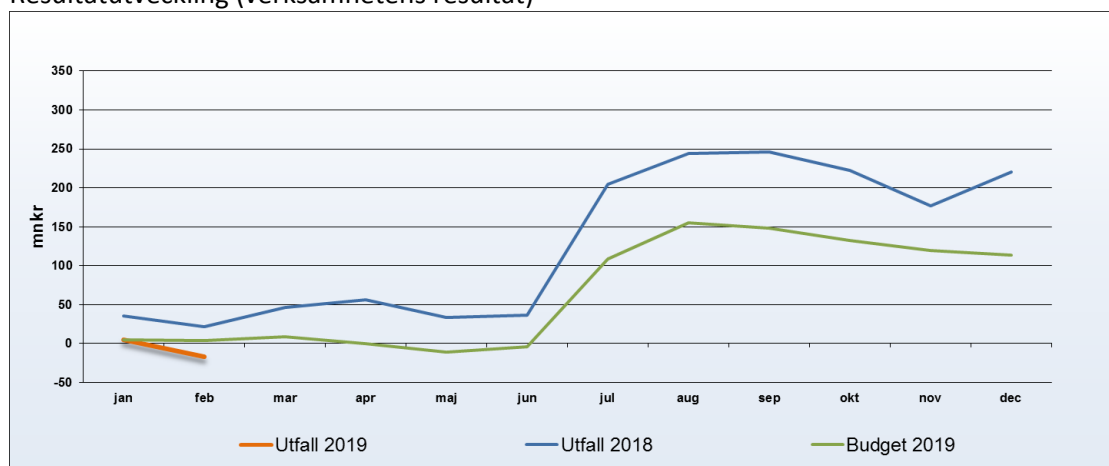


- Verksamhetens resultat är -17 mnkr vilket är 21mnkr sämre än budget och 40 mnkr sämre än föregående år. Nettokostnaderna har ökat med 6,5 procent jämfört med samma period föregående år medan skatter och statsbidrag endast har ökat med 3,5 procent. Periodens nettokostnader är 11 mnkr sämre än budget.
- Från 2019 gäller nya redovisningsregler som innebär att pensionsportföljen ska bokföras till marknadsvärde istället för som tidigare till det lägsta av anskaffningsvärde och marknadsvärde. Det gör att periodens resultat kommer att påverkas av rörelser på finansmarknaderna.
- Periodens resultat är +106 mnkr, en positiv avvikelse mot budget med 85 mnkr och en förbättring med 87 mnkr jmf föregående år. Av resultatet beror 140 mnkr på en realiserad värdeuppgång för pensionsportföljen från årsskiftet.
Orealiserade värdeuppgångar/nedgångar i pensionsportföljen ska justeras i balanskravsresultatet. Periodens balanskravsresultat efter den justeringen uppgår till -34 mnkr.
- Divisionerna redovisar ett resultat på -59,5 mnkr. Utfallet är 39,5 mnkr sämre än periodens resultatmål där division Närsjukvård avviker med -36,4 mnkr mot resultatmålet och division Länssjukvård med -1,6 mnkr.
- Utfallet av divisionernas ekonomiska handlingsplaner för perioden är 32,6 mnkr jämfört med planerade 15,9 mnkr.
- Regiongemensamma verksamheter visar ett periodresultat på 16 mnkr vilket är en positiv avvikelse mot periodens resultatmål med 19 mnkr. Den positiva avvikelsen beror på medel för asyl- och flyktingmedel, läkemedel, IT-utveckling och regiondirektörens stab och uppdrag.
- Kostnader för inhyrd personal är 51,3 mnkr, en liten minskning jämfört med föregående år. Sjuksköterskor minskar medan inhyrda läkare ökar i somatiken.
- Personalkostnaderna exkl. pensioner har ökat med 5,9 procent (42 mnkr) varav löneavtal 21 mnkr och kostnader för övertid 3 mnkr. Den totala arbetade tiden inkl. övertid är 1,7 procent högre än föregående år (102 årsarbetare). Övertiden har ökat 3 procent (3 årsarbetare). Antalet anställda i februari 2019 är 28 fler jämfört med december 2018. Antalet arbetsdagar är lika 2019 och 2018.
- Sjukfrånvaron minskar från 5,38 procent till 5,17 procent
- Kostnaden för rekvisitionsläkemedel ökar med 2,0 mnkr (5 procent) och förmånsläkemedel ökar med 4,4 mnkr (4 procent).
- Antal vårdtillfällen har minskat med 2,0 procent jmf med januari-februari 2018. Minskningen är i somatiken.
- Totala antalet besök har ökat med 1,5 procent. Läkarbesöken har minskat med 2,1 procent och det är främst akuta besök i primärvård och återbesök i somatik som minskar. Även för de privata hälsocentralerna minskar läkarbesöken (-4,5 procent).
Besök hos övriga vårdgivare ökar med 4,0 procent, den största ökningen är inom somatiken. Även besöken hos privata vårdgivare ökar. Andelen distansbesök ökar.
- Beläggningen på patienthotellet är 61 procent i februari 2019 vilket är 5 procent lägre jämfört med 2018. Det är andra månaden i rad som beläggningen är lägre jämfört med föregående år.
- Beläggningen i december på vårdavdelningarna i Sunderbyn är 95 procent, Piteå 93 procent, Gällivare 79 procent, Kiruna 94 procent och Kalix 99 procent. Antal disponibla vårdplatser uppgår i Sunderbyn till 65 procent, Piteå 95 procent, Gällivare 80 procent, Kiruna 83 procent och i Kalix 79 procent.
- Utskrivningsklara under februari upptar i Sunderbyn 5 procent av de disponibla platserna. I Piteå, Gällivare och Kalix 2 procent och i Kiruna upptas 9 procent. Antalet utskrivningsklara dagar har minskat med 50 procent jämfört med föregående år.
- Medelvårdtiden är lägre på samtliga sjukhus jämfört med föregående år. Totalt har medelvårdtiden minskat från 5,4 till 4,9 dagar.

Resultatutveckling (verksamhetens resultat)



Verksamhetens resultat
201902: -17 mnkr
Budget verksamhetens resultat
201902: + 4 mnkr
Avvikelse: -21 mnkr

Resultaträkning

Resultaträkning (mnkr)	201902	201802	Förändring 201902- 201802	Avvikelse mot budget 201902
Verksamhetens intäkter	169	197	-14,2%	-16
Verksamhetens kostnader	-1 585	-1 527		5
varav personalkostnader	-876	-834	5,0%	-19
varav övriga kostnader	-673	-658	2,3%	22
varav avskrivningar	-37	-36		1
Verksamhetens nettokostnad	-1 416	-1 330	6,5%	-11
Skatteintäkter	1 083	1 048	3,5%	-5
Generella statsbidrag och utjämning	316	304		-5
Verksamhetens resultat	-17	22	-40 mnkr	-21
Finansiella intäkter	140	9		106
Finansiella kostnader	-17	-13		0
Periodens resultat	106	18	+87 mnkr	85
Periodens realiserade vinst i pensionsportföljen	-22			
Återföring av realiserad förlust i pensionsportföljen från bokslutet	-118			
Periodens balanskravsresultat	-34	18		

Balansräkning

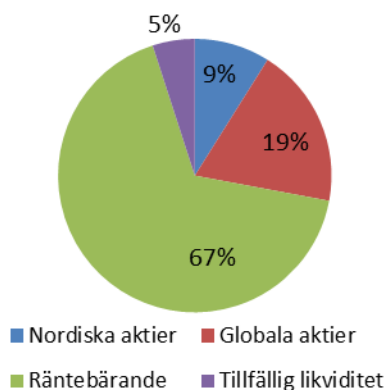
Balansräkning (mnkr)	2019-02	2018-12
Immateriella tillgångar	12	13
Fastigheter	1 735	1 706
Inventarier	496	502
Långfristiga fordringar	10	10
Värdepapper, andelar, bostadsrätter	62	60
Summa anläggningstillgångar	2 315	2 291
Förråd	21	34
Kortfristiga fordringar	467	481
Kortfristiga placeringar	3 708	3 763
Likvida medel	1 299	1 088
Summa omsättningstillgångar	5 495	5 366
SUMMA TILLGÅNGAR	7 810	7 657
Eget kapital	2 813	2 663
Årets resultat	106	150
Summa eget kapital	2 919	2 813
Avsättningar	3 101	3 054
Långfristiga skulder	36	36
Kortfristiga skulder	1 754	1 754
Summa skulder	1 790	1 790
SUMMA EGET KAPITAL, AVSÄTTNINGAR OCH SKULDER	7 810	7 657
Soliditet exkl pensionsskuld i ansvarsförbindelse	37%	37%
Soliditet inkl pensionsskuld i ansvarsförbindelse	-20%	-22%

Pensionsskuld i ansvarsförbindelsen
201901: 4 490mnkr
201812: 4 512mnkr

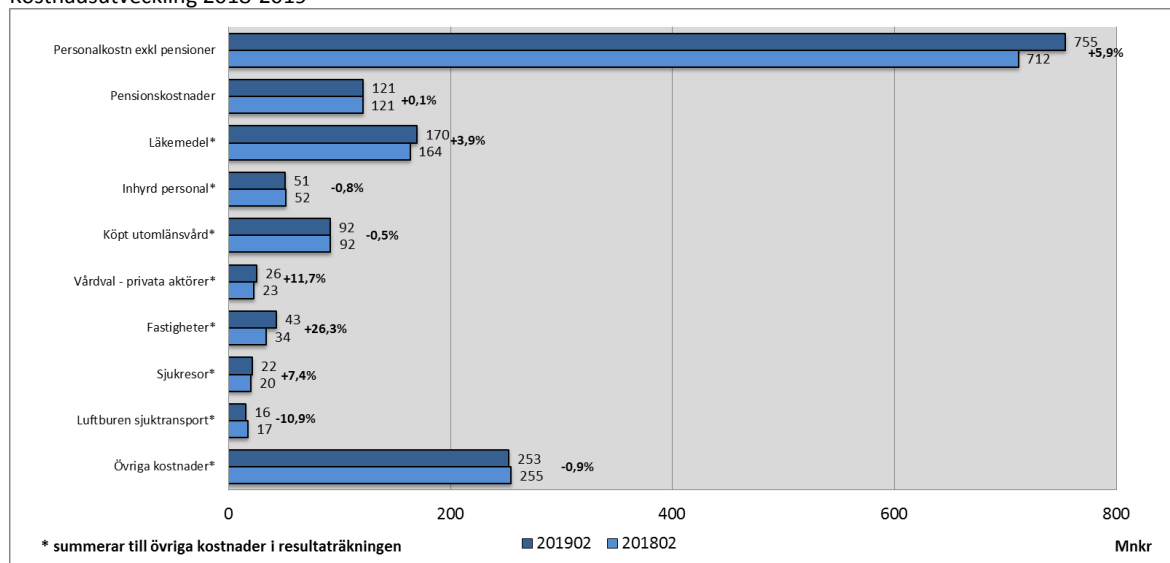
Pensionsportfölj

Pensionsportföljen	1902	1812	
Anskaffningsvärde	3 882	3 882	
Marknadsvärde	3 903	3 763	
Andel av pensionsförpliktelse	52%	50%	
Avkastning	Regionen	Jämförelse-index	KPI + 3 %
Avkastning i år, portföljen	3,7%	8,6%	
varav aktier	13,4%	14,5%	
varav räntor	0,4%	0,1%	
Avkastning rullande 5 år	2,9%		4,2%

Tillgångsfördelning 2019-02-28



Kostnadsutveckling 2018-2019



Per division resultat och resultatmål

	Resultat 201902	Resultatmål 201902	Resultat 201802	Resultatmål 2019
Närsjukvård	-47,8	-11,4	-36,3	-108
Länssjukvård	-4,3	-2,7	-1,5	-16
Folktandvård	-2,9	0,0	-0,8	0
Service	-4,5	-4,7	0,7	-17
Länsteknik	0,1	-1,1	0,7	0
Totalt divisionerna	-59,5	-20,0	-37,2	-141,0
Politiken	0,9	0,0	1,2	0
Gemensamt	16,2	-2,5	24,9	0
Varav RUN	-1,3			0
Finansiering*	147,9	42,6	29,1	354
Totalt Region Norrbotten	105,5	20,1	18,0	213,0
* varav värdeförändring på pensionsportfölj	140,0			

Utfall primärvård i
Närsjukvård
201902: -19,7 mnkr
201802: -12,2 mnkr

Utveckling nettokostnad divisionerna

Nettokostnad	201902	201802	Förändring 201902-201802
Närsjukvård	-547,1	-519,3	5,4%
Länssjukvård	-371,8	-356,9	4,2%
Folktandvård	-19,8	-14,9	33,1%
Service	-49,1	-35,7	37,7%
Länsteknik	-26,2	-24,9	5,2%
Divisionernas nettokostnad	-1 014,0	-951,7	6,5%

Uppföljning av ekonomisk handlingsplan

Ekonomisk handlingsplan 2019	Uppdrag		Utfall Feb 2019
	Helår 2019	Feb 2019	
Närsjukvård	138,7	21,7	12,4
Länssjukvård	84,2	10,9	3,5
Totalt	222,9	32,6	15,9

Läkemedel

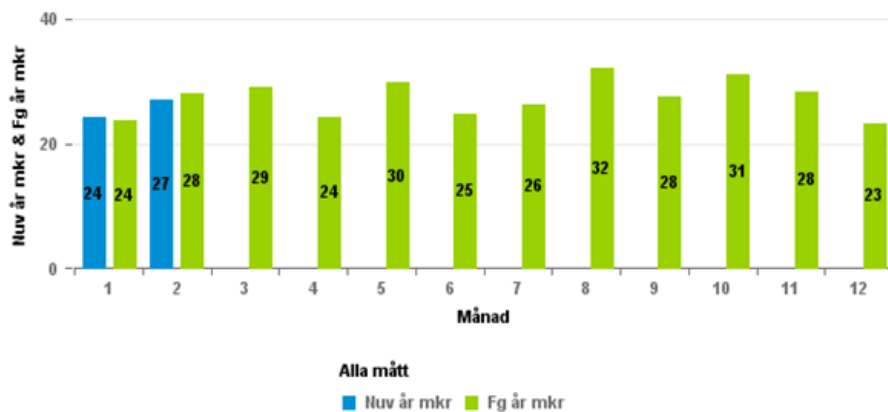
Sammanställning	2019-02.	2018-02.	mnkr	%
Förmånsläkemedel	123,7	119,3	4,4	4%
Rekvisitionsläkemedel	46,5	44,5	2,0	5%
Total	170,2	163,8	6,4	4%

Akkumulerad Kostnad - inhyrd vårdpersonal

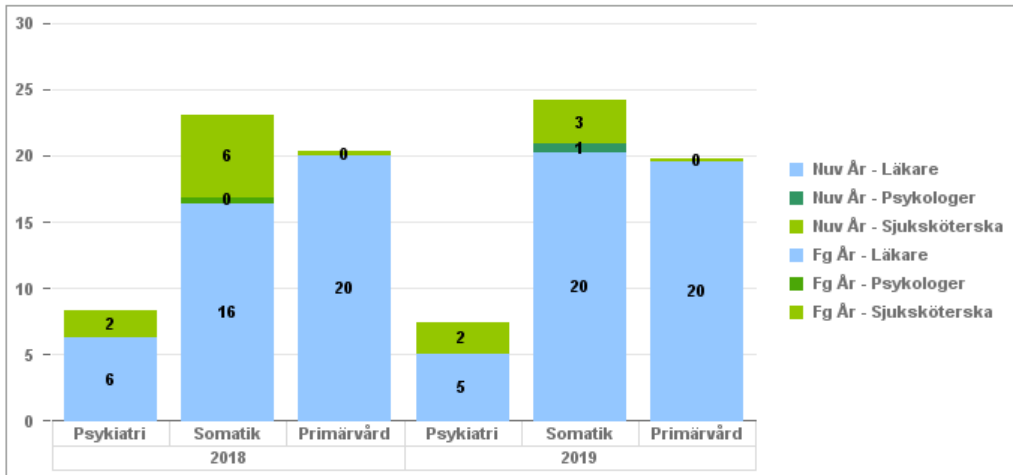
	Kategori	2019-2	2018-2	Förändring
Divtxt_ejhist		Mkr	Mkr	Mkr
Division Länssjukvård	Andra	0,57	0,45	0,12
	Läkare	9,11	7,13	1,98
	Sjuksköterskor	1,33	2,63	-1,31
Division Länssjukvård	Summa:	11,01	10,22	0,79

	Kategori	2019-2	2018-2	Förändring
Divtxt_ejhist		Mkr	Mkr	Mkr
Division Närsjukvård	Andra	0,03	0,07	-0,04
	Läkare	35,79	35,56	0,23
	Sjuksköterskor	4,45	5,88	-1,44
Division Närsjukvård	Summa:	40,27	41,51	-1,24
	Summa:	51,28	51,74	-0,45

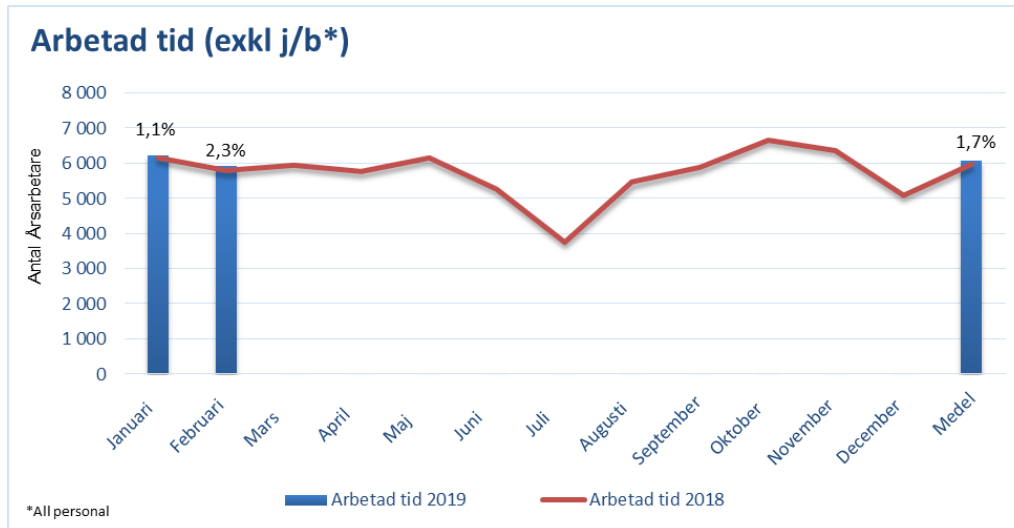
Kostnader inhyrd personal 2019-2018



Inhyrd personal per vårdform och kategori. Feb 2019

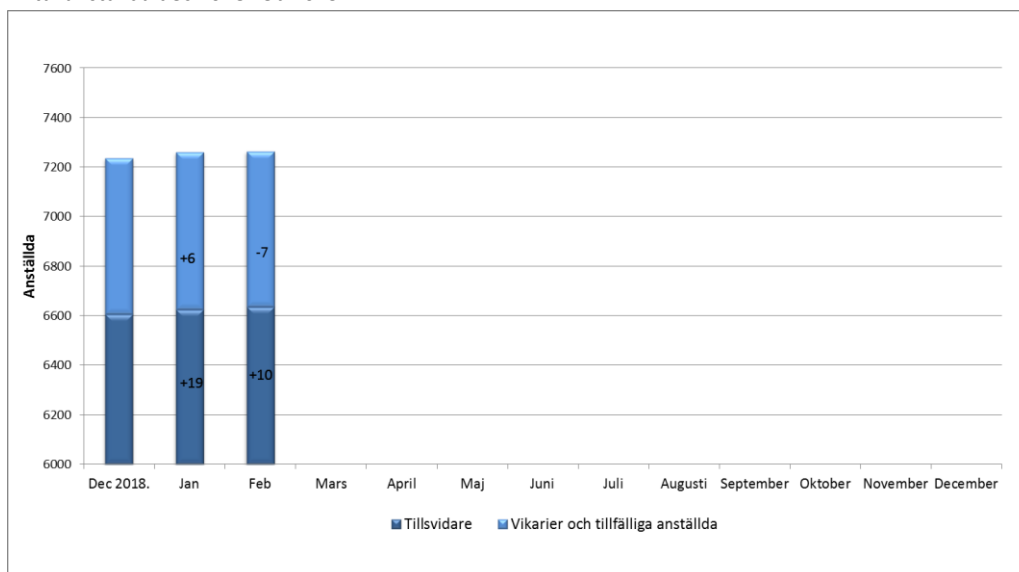


Årsarbetare* – arbetade timmar: Totalt arbetade timmar för anställd personal (exkl. jour och beredskap)



Arbetsdagar per feb
2019: 42
2018: 42

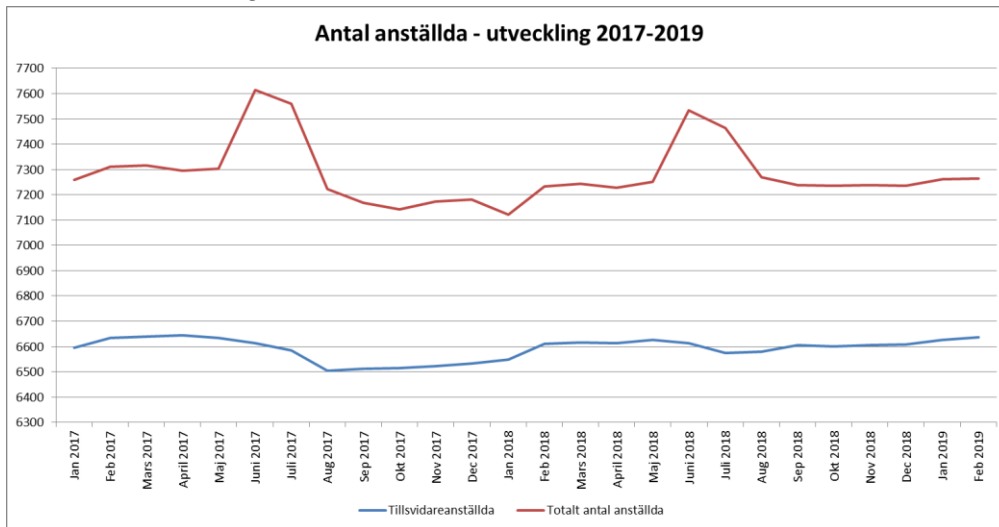
Antal anställda dec 2018-feb 2019



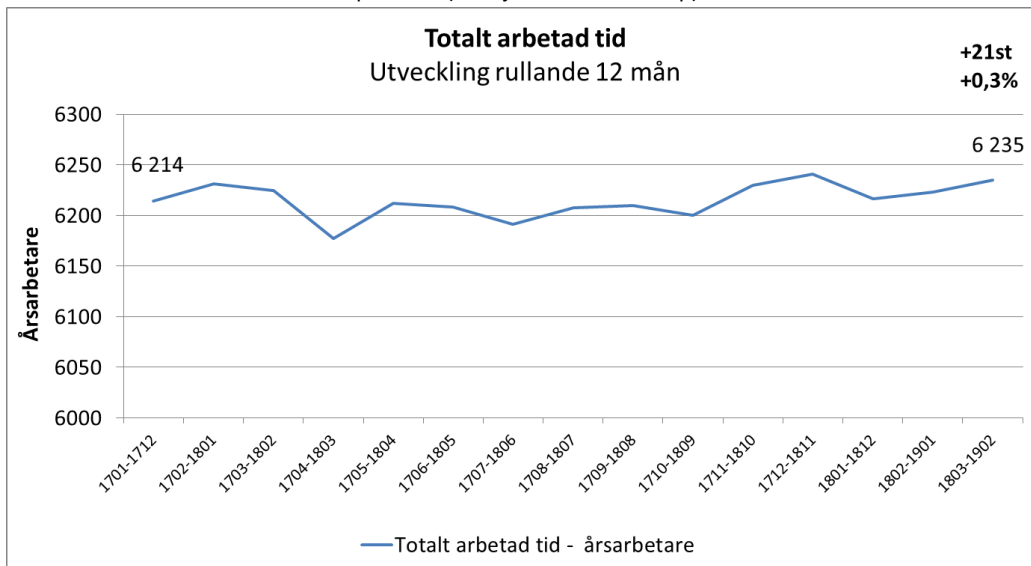
Ack. förändring från dec 2018
Tillsvidare +29
Vik o tillf -1
Totalt +28

Ack. förändring från dec 2018
Läkare +22
SSK +5
Övrig vårdp +10
Övriga -9
Totalt +28

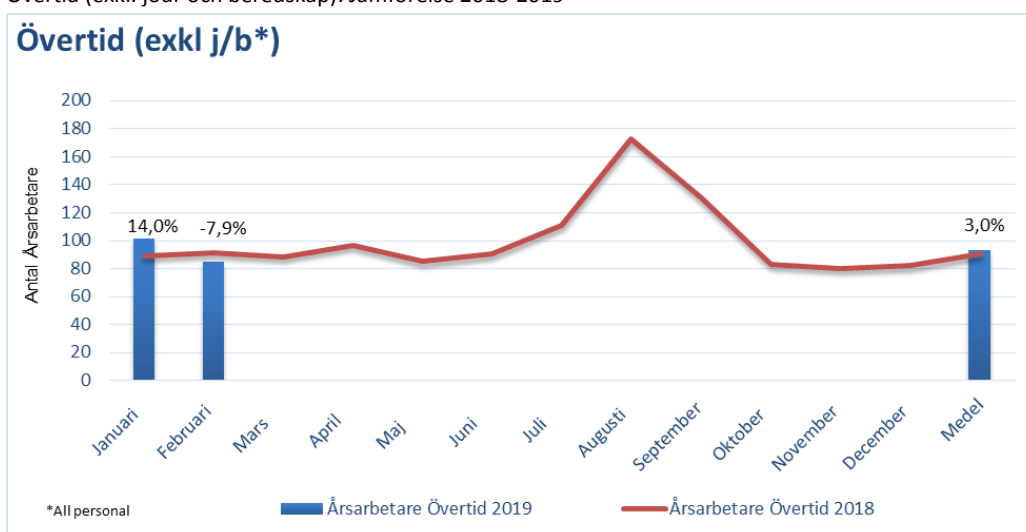
Antal Anställda utveckling 2017-2019



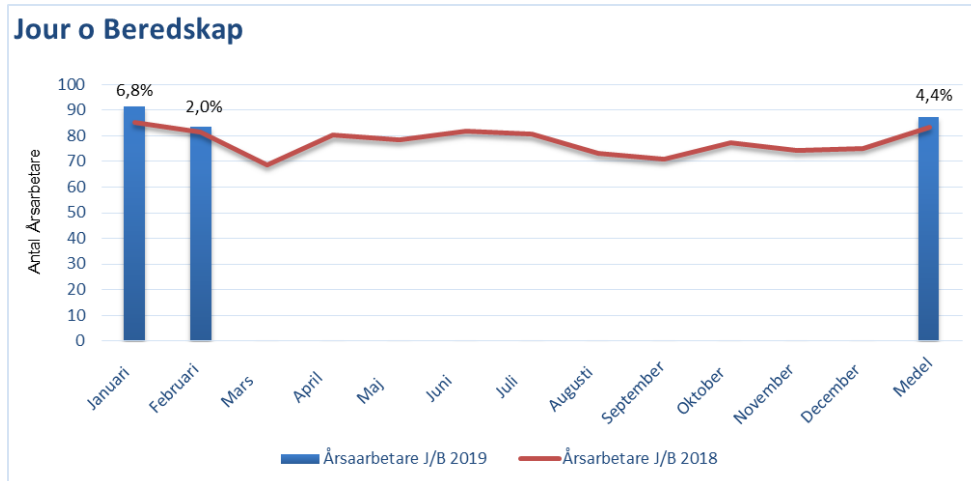
Totalt arbetade timmar för anställd personal (exkl. jour och beredskap): Rullande 12



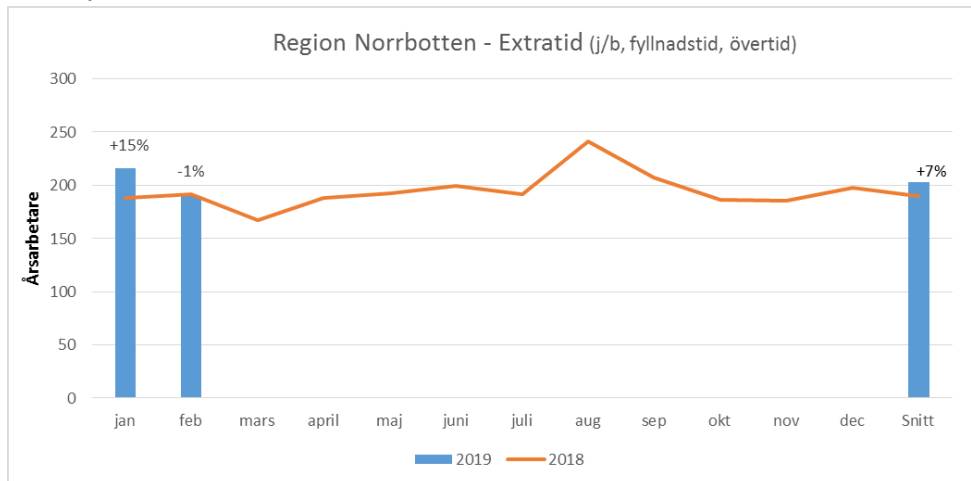
Övertid (exkl. jour och beredskap): Jämförelse 2018-2019



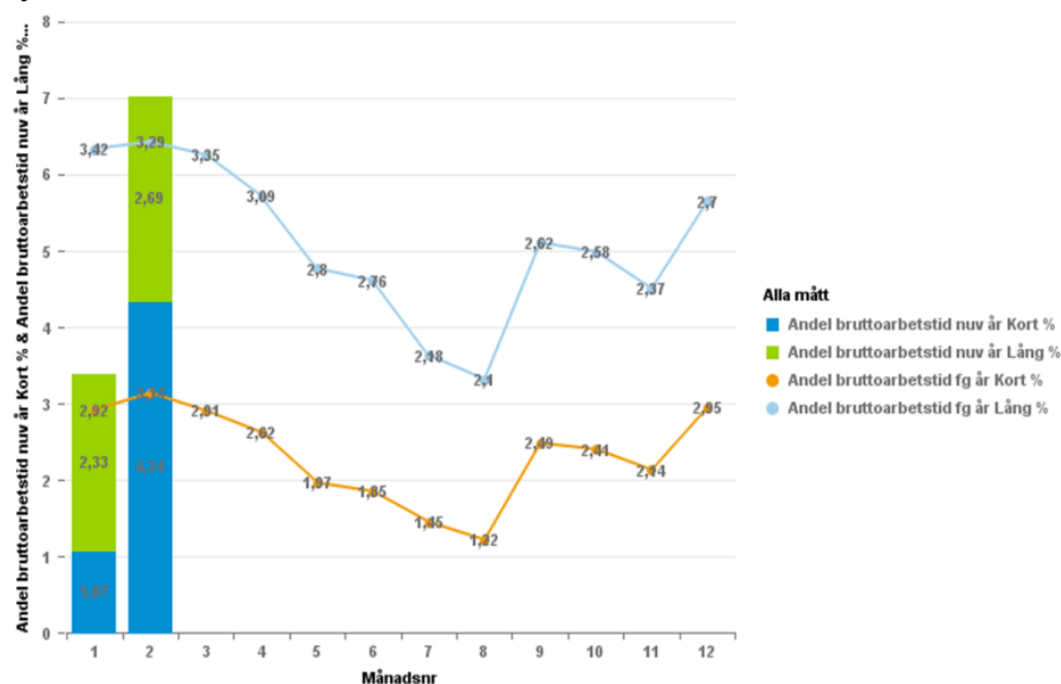
Jour och beredskap. Jämförelse 2018-2019



Extratid jämförelse 2018-2019



Sjuklön Jämförelse 2018 -2019



Totalt 2019 jan-feb

Kort: 2,67%

Lång: 2,50%

Totalt 5,17%

Totalt 2018 jan-feb

Kort: 3,03%

Lång: 3,35%

Totalt: 5,38%

Verksamhet

Produktion – Öppenvård

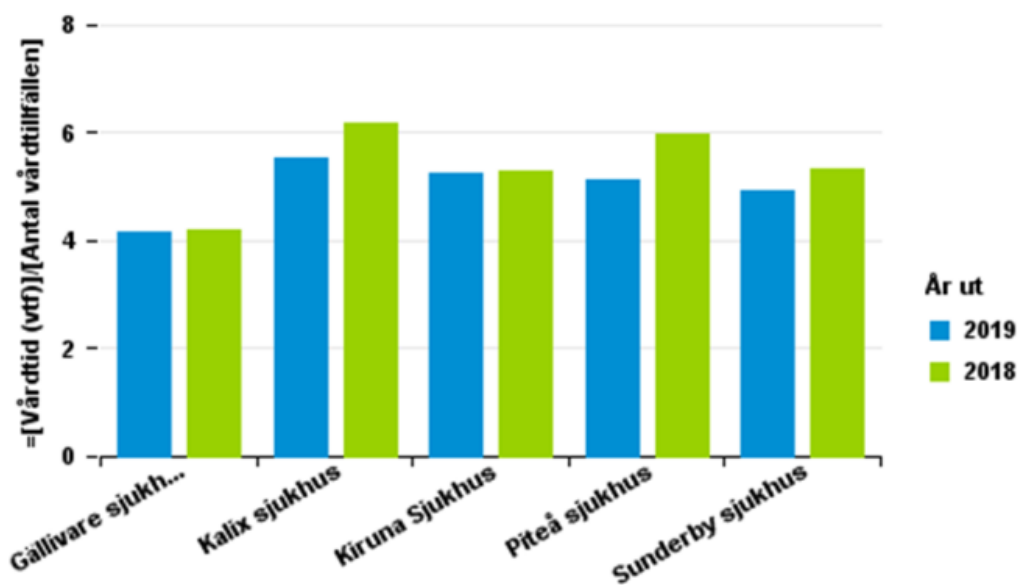
Besök	201902	201802	Förändring %	Antal distans besök 201902	Antal distans besök 201802	Distansbesök % av totalen 201902
Läkarbesök	88 994	90 922	-2,1%	192	146	0,22%
Primärvård NLL	42 290	44 009	-3,9%	4	2	0,01%
Primärvård privata	6 567	6 876	-4,5%	3	0	0,05%
Somatik	36 905	37 061	-0,4%	39	21	0,11%
Psykiatri	3 232	2 976	8,6%	146	123	4,52%
Övriga vårdgivarbesök	131 674	126 573	4,0%	295	121	0,22%
Primärvård NLL	73 015	72 066	1,3%	94	39	0,13%
Primärvård privata	12 286	11 631	5,6%	0	0	0,00%
Somatik	34 555	31 505	9,7%	132	43	0,38%
Psykiatri	11 818	11 371	3,9%	69	39	0,58%
Totalt Antal besök	220 668	217 495	1,5%	487	267	0,22%

Varav besök primärvård	134 158	134 582	-0,3%
Andel besök i primärvård av totalen	60,8%	61,9%	

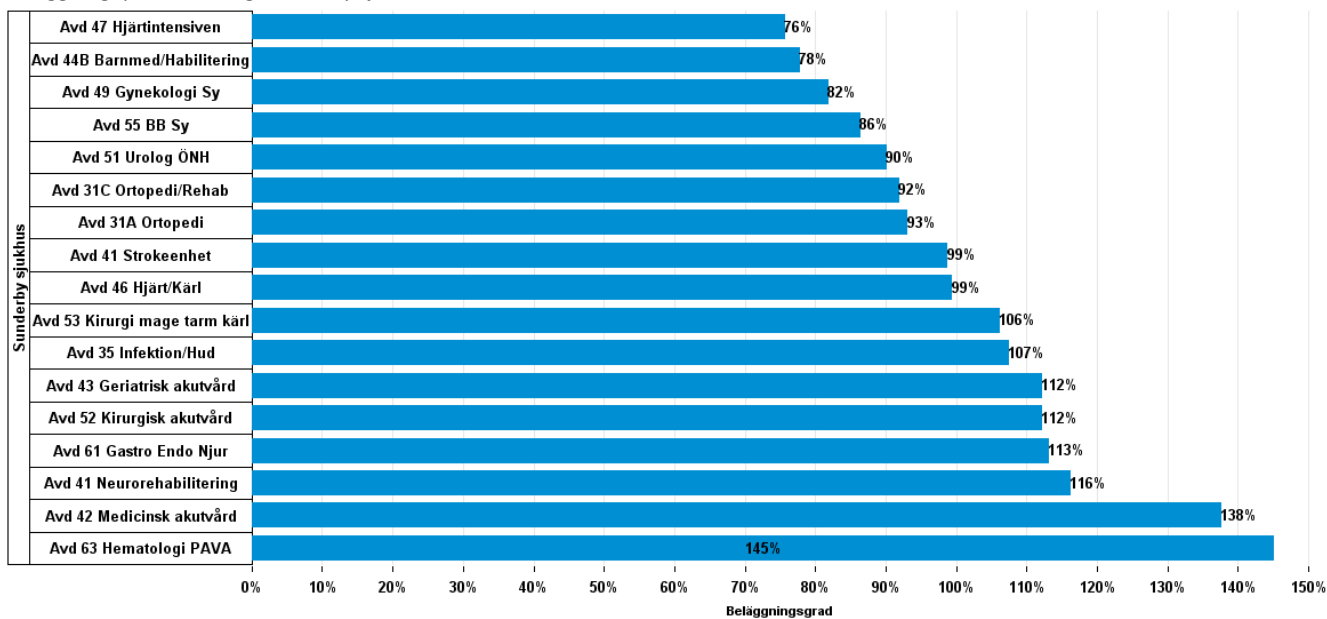
Produktion – Slutenvård

Vårdtillfällen	201902	201802	Förändring %
Totalt	5 844	5 966	-2,0%
Primärvård	357	314	13,7%
Somatik	4 987	5 216	-4,4%
Psykiatri	500	436	14,7%

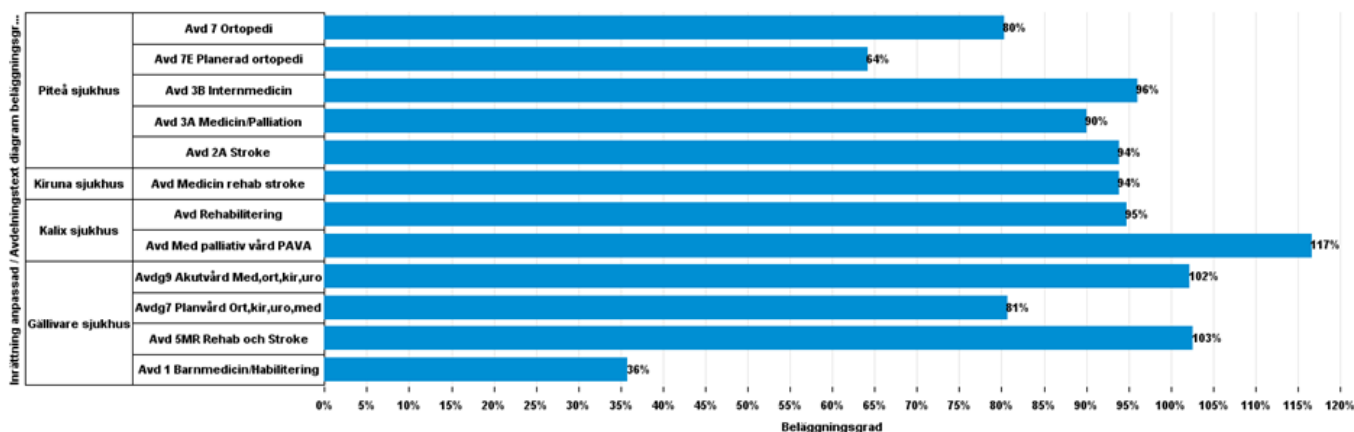
Medelvårdtid per sjukhus: februari 2019



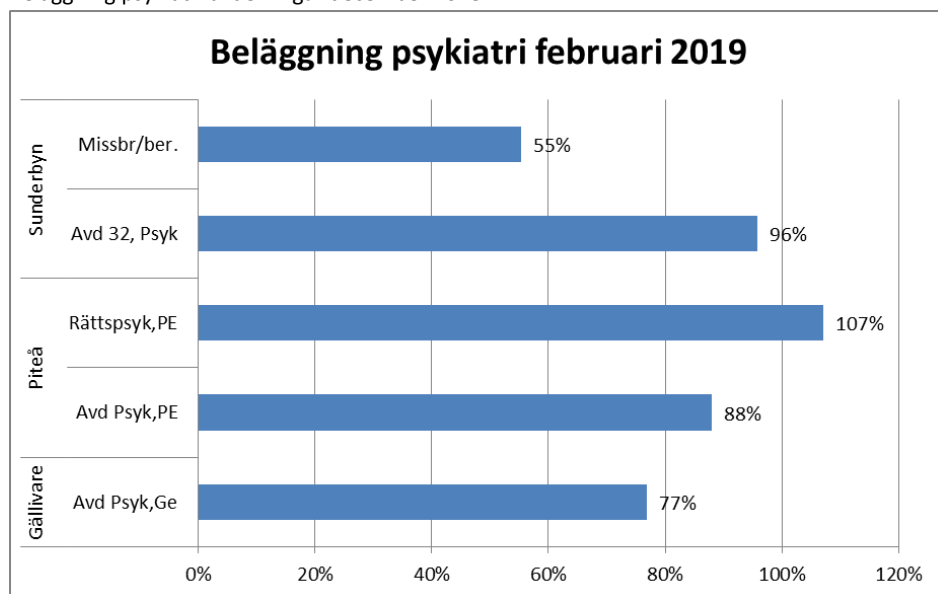
Beläggning: per avdelning Sunderby sjukhus februari 2019



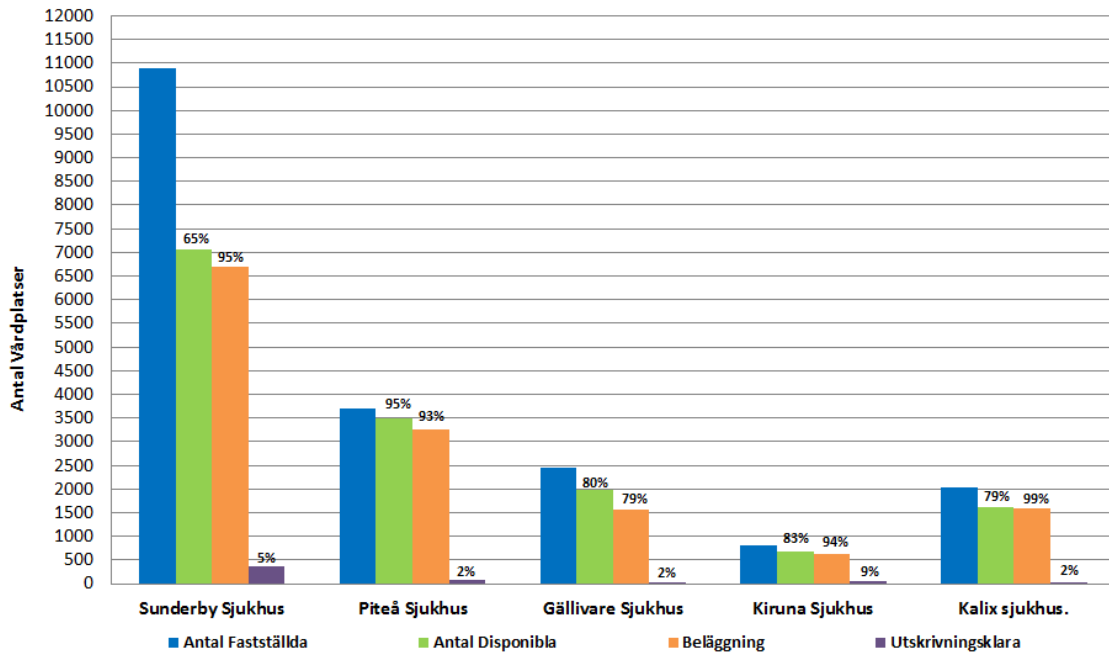
Beläggning: per avdelning. Piteå, Kiruna, Kalix och Gällivare sjukhus februari 2019



Beläggning psykiatri avdelningar december 2018



Antal vårdplatser och beläggning. Avser februari månad 2019



Antal fastställda vårdplatser är beslutat antal vårdplatser* dagar för redovisad period

Antal disponibla vårdplatser är "öppna/bemannade" platser*dagar redovisad för period

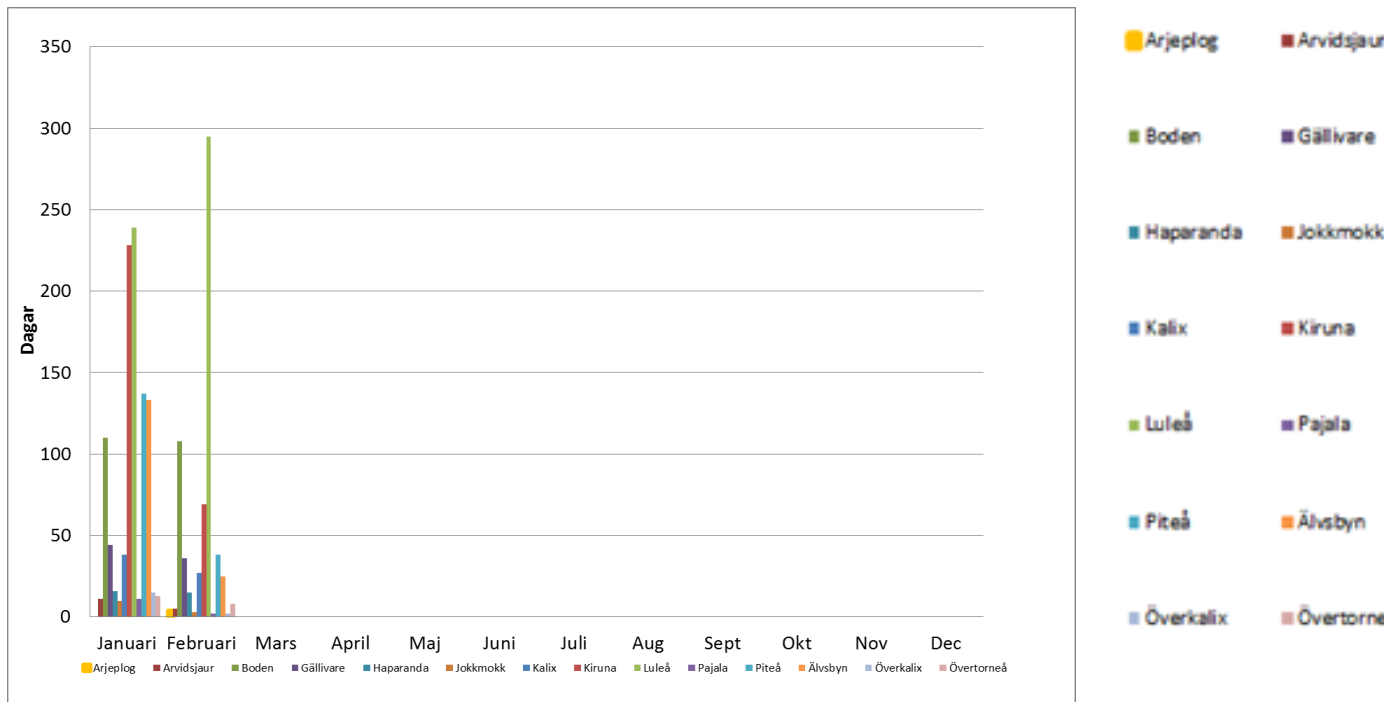
percent ovanför ■ disponibla avser disponibla i förhållande till fastställda
 percent ovanför ■ beläggning avser beläggning (inkl utskrivningsklara) i förhållande till disponibla
 percent ovanför ■ Utskrivningsklara avser utskrivningsklara i förhållande till disponibla

Utskrivningsklara patienter, dagar per månad

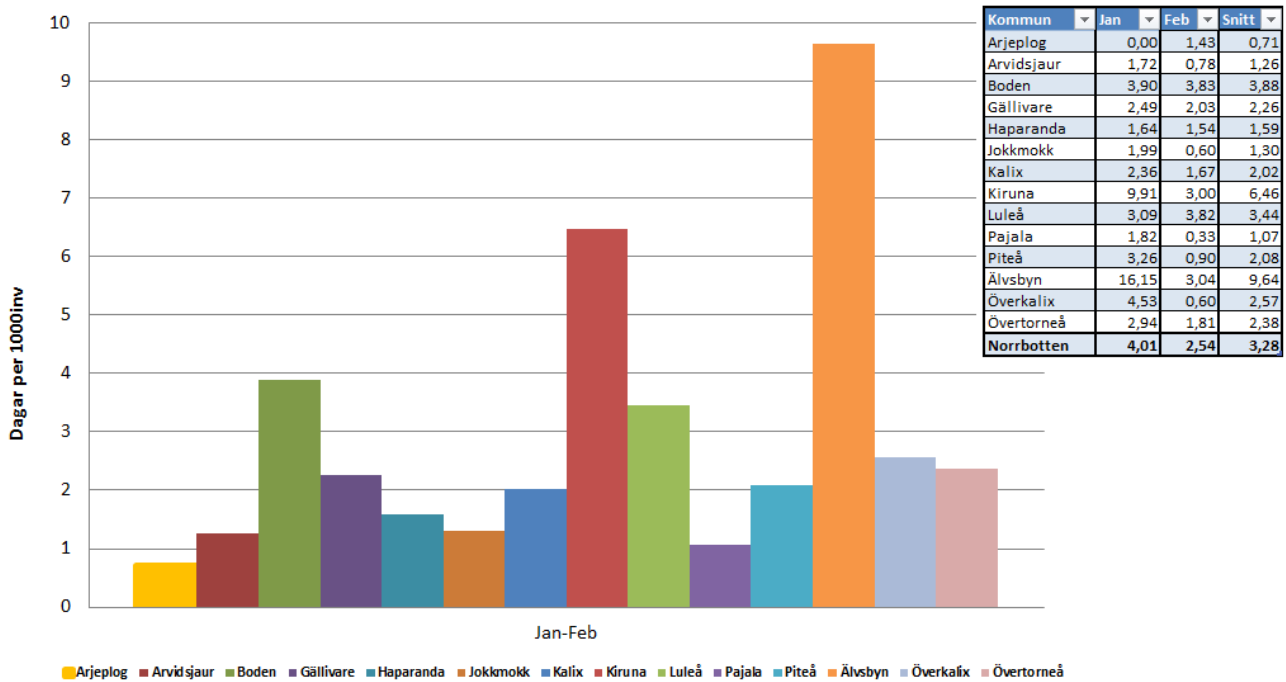
Per sjukhus



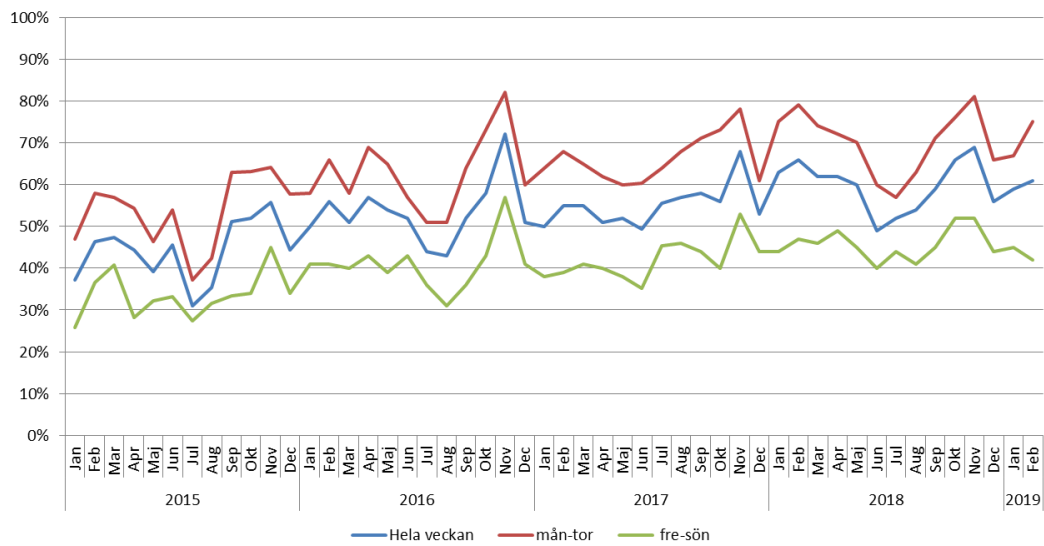
Utskrivningsklara patienter, dagar per månad Per kommun



Utskrivningsklara per 1000 invånare. Jan-feb 2019



Beläggning – Patienthotellet Andel uthyrda rum



Registrerade besök patienthotellet per klinik

Avser registrerade besök per dag där patienter har fått en eller flera medicinska åtgärder av patienthotellets personal Jmf per 201902 och 201802

