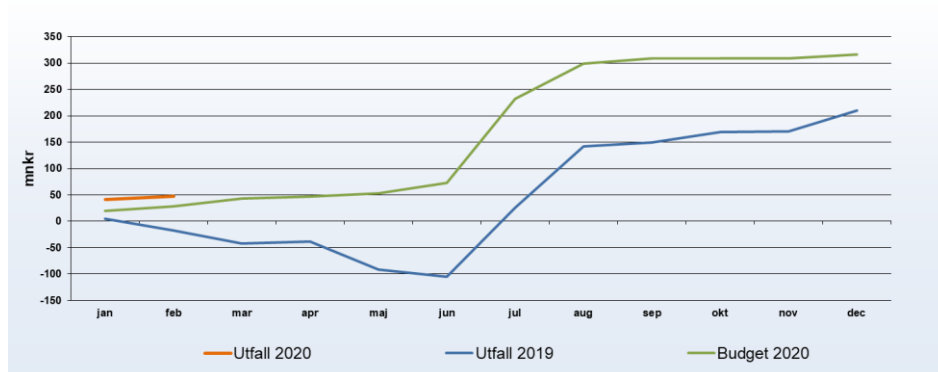


## Ekonomirapport 2020-02

### Verksamhetens resultat

**FIGUR 1 VERKSAMHETENS RESULTAT JÄMFÖRT UTFALL FG ÅR OCH BUDGET NUVARANDE ÅR, MNKR**


Verksamhetens resultat per februari är 47 mnkr vilket är 64 mnkr bättre än föregående år och 20 mnkr bättre än budget. Nettokostnaden är 1 417 mnkr vilket är på samma nivå som föregående år och 30 mnkr bättre än budget. Det innebär att nettokostnadsutvecklingen är 0 procent jämfört med samma period 2019.

Skatt, statsbidrag och utjämning har ökat med 4,6 procent vilket är 64 mnkr bättre än föregående år och 9 mnkr sämre än budget. Skatten har ökat med 0,6 procent, vilket är 8 mnkr sämre än budget beroende på försämrade skatteunderlagsprognos framförallt för 2020. Generella statsbidrag har ökat med 18,3 procent jämfört med 2019 vilket framförallt beror på den nya kostnadsutjämningen.

**FIGUR 2 RESULTATRÄKNING, UTFALL NUVARANDE ÅR JÄMFÖRT MOT UTFALL FÖREGÅENDE ÅR, FÖRÄNDRING I %, BUDGET OCH AVVIKELSE MOT BUDGET NUVARANDE ÅR, MNKR.**

Resultaträkning (mnkr)	202002	201902	Förändring 202002-201902	Budget	Avvikelse mot budget 202002
Verksamhetens intäkter	166	169	-1,7%	193	-27
Verksamhetens kostnader	-1 583	-1 585	-0,1%	-1 583	56
varav personalkostnader	-866	-876	-1,1%	-878	12
varav övriga kostnader	-678	-673	0,8%	-722	44
varav avskrivningar	-39	-37		-39	1
<b>Verksamhetens nettokostnad</b>	<b>-1 417</b>	<b>-1 416</b>	<b>0,0%</b>	<b>-1 447</b>	<b>30</b>
Skatteintäkter	1 090	1 083	4,6%	1 098	-8
Generella statsbidrag och utjämning	373	316		375	-1
<b>Verksamhetens resultat</b>	<b>47</b>	<b>-17</b>	<b>+64mnkr</b>	<b>27</b>	<b>20</b>
Finansiella intäkter	13	140		37	-24
Finansiella kostnader	-144	-17		-16	-128
<b>Periodens resultat</b>	<b>-84</b>	<b>105</b>	<b>- 190mnkr</b>	<b>47</b>	<b>-131</b>
Periodens realiserade vinst i pensionsportföljen	-231	-22			
Återföring av realiserad vinst i pensionsportföljen från bokslutet	349	-118			
<b>Periodens balanskravsresultat</b>	<b>34</b>	<b>-34</b>			

Minskade intäkter i verksamheter beror bland annat på avtalet med Luleå kommun avseende försäljning av färdiglagad kost som avslutades i mars 2019 som innebär -2,7 mnkr lägre intäkt jämfört med samma period föregående år. Intäkter från patientavgifter har minskat på grund av färre besök och vårdtillfällen inom vården. Övrig minskning är inom erhållna bidrag.

FIGUR 3 UTVECKLING ACK. KOSTNAD FRÅN SAMMA PERIOD FÖREGÅENDE ÅR, PROCENT

Kostnadslag	202002	Förändring 202002- 201902	Förändring 202001- 201901	Förändring 201912- 201812	Förändring 201911- 201811	Förändring 201910- 201810	Förändring 201909- 201809	Förändring 201908- 201808
Summa verksamhetens kostnader	1 583,0	-0,1%	-1,1%	2,1%	2,5%	2,9%	3,4%	3,1%
Personalkostn exkl pensioner	745,1	-1,2%	-1,1%	3,0%	3,7%	4,3%	4,8%	4,9%
Pensionskostnader	121,0	-0,4%	0,0%	-0,5%	-0,4%	-0,4%	-0,5%	-0,6%
Läkemedel	171,8	0,9%	2,9%	2,5%	1,3%	2,6%	2,6%	2,9%
Inhyrd personal	40,2	-21,5%	-6,2%	-4,6%	-5,3%	-4,7%	-3,5%	-3,6%
Köpt utomlänsvård	111,1	21,2%	12,6%	3,4%	5,5%	9,0%	8,6%	7,0%
Vårdval - privata aktörer	26,6	-10,1%	7,8%	13,4%	11,2%	9,4%	15,9%	13,8%
Fastigheter	36,2	-16,3%	-9,0%	7,5%	2,9%	2,8%	-1,0%	2,5%
Sjukresor	24,6	13,4%	6,8%	5,2%	5,4%	5,2%	4,4%	5,5%
Luftburen sjuktransport	19,1	22,7%	20,3%	-1,6%	-1,7%	-8,0%	-0,4%	0,5%
Avskrivningar	39,0	5,4%	5,3%	5,0%	6,1%	6,7%	5,6%	6,3%
Övriga kostnader	248,3	-0,4%	-10,6%	-0,6%	0,7%	0,1%	1,3%	-1,0%

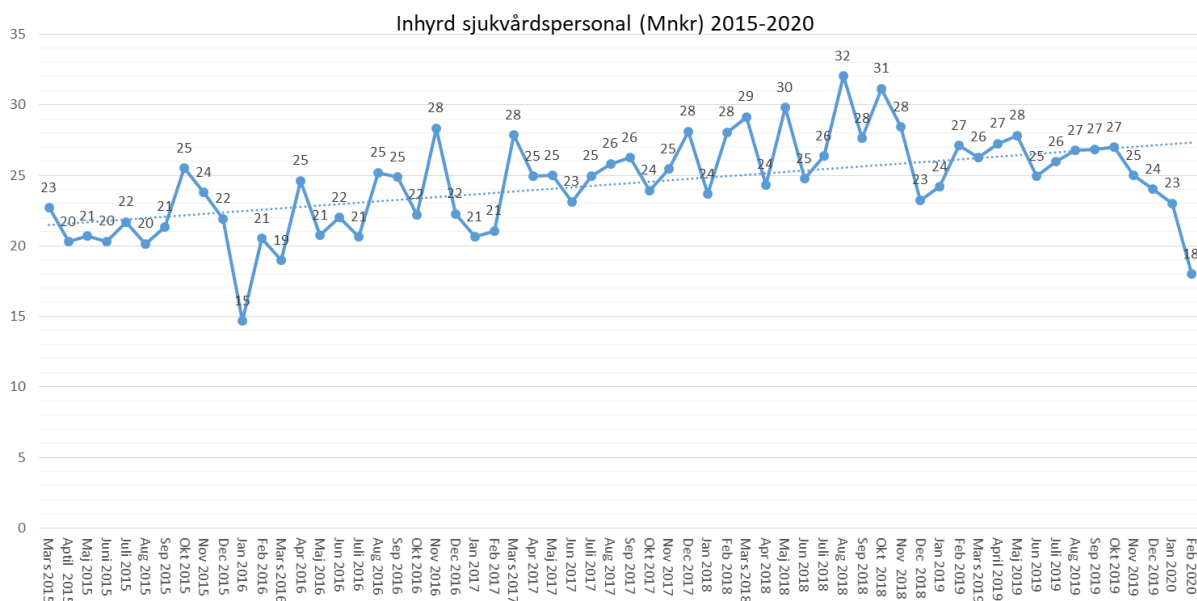
Personalkostnaderna exklusive pensionskostnader har minskat med 9 mnkr (-1,2 procent) jämfört med samma period föregående år, varav löneökning är +14 mnkr. Kostnaderna för övertid, jour/och beredskap har minskat med 5 mnkr. Även övriga personalkostnader har minskat.

Den totala arbetade tiden är 4,1 procent lägre än föregående år (247 årsarbetare) vilket beror på en mindre arbetsdag än föregående år och färre anställda. Sjukfrånvaron har ökat med 16 årsarbetare men övrig frånvaro såsom uttagen semester, föräldraledighet mm har minskat med 52 årsarbetare. Antalet anställda är 154 färre än per februari 2019.

Kostnader för fastigheter är lägre jämfört med samma period föregående år vilket förklaras av ej upparbetat fastighetsunderhåll samt låga kostnader för fastighetsdrift och yttre skötsel, delvis som en följd av det milda vädret. Inhyrd personal, vårdval och övriga kostnader är också lägre än föregående år.

Kostnaderna ökar för köpt utomlänsvård och avser främst Norrlands universitetssjukhus. Kostnadsökningen ligger på Internmedicin (Neurokirurgen) och Ortopedin där antalet vårdtillfällen och vård dagar ökat. Kostnaderna för sjukresor har ökat till följd av nytt taxiavtal som började gälla januari 2020. Kostnader för läkemedel ökar på grund av användning av dyrare läkemedel inom förmånläkemedel samt en ökning på diabetesläkemedel. Kostnaderna för luftburen sjuktransport är 22,7 procent högre vilket främst beror på ett periodiseringsfel i februari föregående år.

FIGUR 4 MÅNATLIGA KOSTNADER FÖR INHYRD SJUKVÅRDSPERSONAL SEDAN MARS 2015 I MNKR



Kostnaden för inhyrd personal januari-februari uppgår till 40,2 mnkr, vilket är en minskning med 10,7 mnkr (21,5%) jämfört med samma period föregående år. Månadskostnaden för februari (17,5 mnkr) är den lägsta sedan januari 2016. Trenden med de senaste årens allt högre kostnader för inhyrd personal har brutits. Sedan juni 2019 har månatliga kostnaderna legat under den tidigare stigande trendlinjen. Av kostnaden januari-februari avser 37,8 mnkr läkare, 2,1 mnkr sjuksköterskor och 0,3 mnkr övrig vårdpersonal.

Inhyrda läkare har minskat med 7,1 mnkr och sjuksköterskor har minskat med 3,6 mnkr. Den största minskningen är i somatisk vård. Inom somatisk vård minskar inhyrningen av läkare (-5,5 mnkr) även inhyrningen av sjuksköterskor (-1,9 mnkr). I primärvården har den inhyrda personalen minskat för läkare (-2,9 mnkr) och ökat för sjuksköterskor (0,1 mnkr). I Psykiatrin har den totala inhyrningen minskat, där inhyrningen av sjuksköterskor minskat (-1,8 mnkr) och läkare ökat (1,3 mnkr).

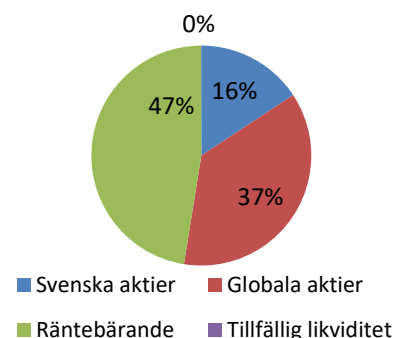
## Periodens resultat

Periodens totala resultat är -84 mnkr vilket är 131 mnkr sämre än budget. Pensionsportföljen har minskat i värde med 118 mnkr sedan årsskiftet vilket huvudsakligen förklarar avvikelserna mot budget. Orealiserade värdeuppgångar/nedgångar i pensionsportföljen ska justeras i balanskravsresultatet. Periodens balanskravsresultat efter den justeringen uppgår till 34 mnkr.

FIGUR 4 PENSIONSPORFÖLJ JÄMFÖRELSE MED DEC 2019

Pensionsportföljen	Feb 2020	Dec 2019	
Anskaffningsvärde	4 105	4 103	
Marknadsvärde	4 336	4 452	
Orealiserat värde	231	349	
Andel av pensionsförpliktelse	56%	58%	
Avkastning	Regionen	Jämförelse-index	KPI + 3 %
Avkastning i år, portföljen	-2,6%	-2,9%	
varav svenska aktier	-6,4%	-5,6%	
varav globala aktier	-4,9%	-5,8%	
varav räntor	0,5%	0,6%	
Avkastning rullande 5 år	2,5%		4,6%

Tillgångsfördelning 2020-02-29



Pensionsportföljens marknadsvärde är 4 336 mnkr per sista februari, vilket är 190 mnkr lägre än januari och 116 mnkr lägre än vid årsskiftet. Portföljen bestod av 53 procent aktiefonder och 47 procent räntebärande placeringar. Avkastningen är -2,6 procent. Portföljen motsvarar 56 procent av pensionsförpliktelse.

Till följd av börsturbulensen som påbörjades på aktiemarknaderna i februari har en nedviktnings av aktieandelen i regionens portfölj påbörjats och är ca 24 procent i mitten av mars. Nedviktnings ska göras till ca 13 procent. Detta görs för att skydda värdet på portföljen som inte får understiga 85 procent av det högsta värdet de senaste 24 månaderna vilket är den risknivå som regionen beslutat i Finanspolicyn.

## Resultat styrelser och nämnder

FIGUR 7 ACKUMULERAT RESULTAT STYRELSE, NÄMNDER OCH POLITISK VERKSAMHET, JÄMFÖRT MED FÖREGÅENDE ÅR SAMT PERIODENS BUDGET OCH BUDGET HELÅR, MNKR.

Resultat styrelse och nämnder	Utfall 202002	Budget 202002	Avvikelse mot budget	Årsbudget 2020
Regionstyrelsen	-1 359	-1 386	27	-8 172
Regionala utvecklingsnämnden	-52	-53	1	-312
Patientnämnd	0	0	0	-3
Politisk verksamhet	-6	-7	1	-41
<b>Verksamhetens nettokostnad</b>	<b>-1 417</b>	<b>-1 447</b>	<b>30</b>	<b>-8 527</b>

Regionstyrelsen redovisar en positiv avvikelse på 27 mnkr mot budgeterad nettokostnad. Regionala utvecklingsnämnden, Patientnämnden och politisk verksamhet har små avvikelser mot budget.

## Resultat för verksamheterna

FIGUR 8 ACKUMULERAT RESULTAT FÖR VERKSAMHETER, JÄMFÖRT MED FÖREGÅENDE ÅR SAMT PERIODENS BUDGET OCH BUDGET HELÅR, MNKR.

Resultat verksamheter	Resultat 202002	Budget 202002	Resultat 201902	Budget 2020
Närsjukvård Luleå - Boden	-25	0	-26	0
Närsjukvård - Övriga	-4	0	-22	0
Länssjukvård	0	0	-4	0
Folktandvård	-4	-2	-3	0
Service	1	-5	-4	0
Länsteknik	0	-1	0	0
Regiongemensamma	40	-5	16	0
<b>Verksamheterna</b>	<b>8</b>	<b>-13</b>	<b>-43</b>	<b>0</b>
Politiken	1	0	1	
Finansförvaltning	37	39	25	316
<b>Verksamhetens resultat</b>	<b>47</b>	<b>27</b>	<b>-17</b>	<b>316</b>
Finansnetto	-131	20	123	123
<b>Totalt Region Norrbotten</b>	<b>-84</b>	<b>47</b>	<b>105</b>	<b>439</b>

Verksamheterna redovisar ett resultat på 8 mnkr vilket är en förbättring med 51 mnkr jämfört med samma period föregående år och 21 mnkr bättre än budget. Alla divisioner utom Folktandvården har förbättrat sina resultat jämfört med samma period föregående år.

Division Regiongemensamt avviker positivt mot budget med 40 mnkr och det är hänförligt till ej förbrukade medel för vårdval primärvård, läkemedel, avdelningar och uppdrag samt befolkningsreserv.

Division Närsjukvården Luleå-Boden har ett negativt resultat på -25 mnkr. Planerade åtgärder i ekonomiska handlingsplanerna har reducerat kostnaderna med 11,4 mnkr, vilket är 11,6 mnkr lägre än planerat. Utöver avvikelserna i ekonomiska handlingsplanerna så har divisionen oplanerade kostnadsökningar, främst för riks- och regionsjukvård, och intäktsbortfall.

Division Närsjukvården- övriga länet har ett negativt resultat på -4 mnkr. De planerade åtgärderna i ekonomiska handlingsplanerna har reducerat kostnader med 12,7 mnkr, vilket är 4,3 mnkr lägre än planerat. Jämfört med samma period föregående år har divisionen resultatförbättring på 18 mnkr.

Division Service har ett positivt resultat på 1 mnkr vilket är 5 mnkr bättre än föregående år. Den positiva avvikelserna förklaras framförallt av ej upparbetat fastighetsunderhåll och låga kostnader för fastighetsdrift och yttre skötsel, delvis som en följd av det milda vädret.

FIGUR 9 UTVECKLING ACK KOSTNAD FRÅN SAMMA PERIOD FÖREGÅENDE ÅR PER DIVISION, PROCENT

Kostnader	202002	Förändring 202002- 201902	Förändring 202001- 201901	Förändring 201912- 201812	Förändring 201911- 201811	Förändring 201910- 201810	Förändring 201909- 201809	Förändring 201908- 201808
Närsjukvård	-760,0	0,5%	1,4%	2,7%	3,2%	3,6%	3,6%	3,5%
Länssjukvård	-429,4	2,3%	3,0%	1,7%	2,4%	2,5%	3,1%	3,2%
Folktandvård	-62,3	-7,9%	-11,9%	-3,4%	-3,3%	-3,3%	-3,4%	-3,4%
Service	-196,8	-0,7%	-1,3%	2,1%	2,2%	2,9%	2,3%	3,2%
Länsteknik	-34,3	1,6%	3,6%	10,9%	16,2%	16,6%	18,4%	16,5%

Utvecklingen av divisionernas kostnader har successivt avtagit sedan augusti 2019, med undantag för division Länssjukvård som i februari är ungefär på samma nivå som november 2019. Division Närsjukvård Luleå-boden och Division Närsjukvård- övriga länet som låg på 3,5 procents kostnadsutveckling jämfört med samma period 2018 har kontinuerligt minskat kostnadsutvecklingen och ligger per februari 2020 på +0,5 procent. Utvecklingen av kostnaderna för Länsteknik låg i augusti 2019 på +16,5 procent jämfört med samma period 2018 och har minskat till 1,6 procents kostnadsökning per februari 2020. Kostnaderna för februari 2020 jämfört med februari 2019 har minskat med -7,9 procent för Folktandvården och -0,7 procent för division Service.

FIGUR 10 DIVISIONERNAS EKONOMISKA HANDLINGSPLAN. UPPDRAG I HELÅR, ACKUMULERAT UTFALL NUVARANDE MÅNAD SAMT ACKUMULERAT UTFALL AV ÅTGÄRDERNA., MNKR.

Ekonomisk handlingsplan	Uppdrag		Utfall
	Helår 2020	Feb 2020	feb-20
Närsjukvård	271,6	40,1	24,1
Länssjukvård	41,6	5,0	3,9
Service	22,8	3,0	1,9
Länsteknik	5,0	0,7	1,6
<b>Totalt</b>	<b>341,0</b>	<b>48,8</b>	<b>31,5</b>

\*Divisionen Folktandvårds uppgifter saknas i tabellen

Divisionerna har i uppdrag att ha ett resultat för 2020 som är enligt budget. För att åstadkomma det har divisionerna identifierat kostnadsminskningar med 341 mnkr. Per februari var det planerade utfallet av åtgärderna 48,8 mnkr och utfallet blev 31,5 mnkr.

## Investeringar

FIGUR 11 INVESTERINGSREDOVISNING NUVARANDE MÅNAD, MNKR.

Typ av investering (mnkr)	Investeringsram 2020	Utfall beslut före 2020	Utfall beslut 2020	Summa 2020-02	Utfall 2019
Immateriella tillgångar	0			0	0
Mark, byggnader och tekniska anläggningar	151	29	0	29	224
Maskiner och inventarier	283	25	5	30	161
<b>Totalt</b>	<b>434</b>	<b>54</b>	<b>5</b>	<b>59</b>	<b>385</b>
<b>Av regionfullmäktige beslutad likviditetsram</b>				<b>592</b>	<b>387</b>

Utfallet för fastigheter avser pågående om/nybyggnationer i Sunderbyn. För inventarier är utfallet till stor del den nya MR-kameran i Kalix.

## Sammanfattning nyckeltal

Nyckeltalen nedan är en uppföljning av beslutade nyckeltal enligt finansplan, regionstyrelsens plan och finanspolicy.

FIGUR 12 SAMMANFATTNING AV NYCKELTAL

Nyckeltal	Mål helår 2020	Utfall 2020-02
Nettokostnadsutveckling, %	2,0 %	0 %
Utveckling av skatt jämfört med fg år, %	0,9 %	0,6 %
Utveckling av skatt, statsbidrag och utjämning jämfört med fg. år, %	4,7 %	4,6 %
Regionens balanskravsresultat i förhållande till skatter, utjämning och generella statsbidrag, %	1,0 %	2,3 %
Alla verksamheter bedriver verksamhet inom budget, mnkr	Avvikelse $\geq 0$ mnkr	+21 mnkr
Soliditet blandmodell, %	40 %	39 %
Soliditet fullfondering, %	-5 %	-12 %
Likviditet (inkl. kortfristig placering i räntefond), %	10 % av årets nettokostnad	14,6 % av budgeterad nettokostnad för året
Avsättning till pensioner inkl. ansvarsförbindelse, konsolideringsgrad, %	64 %	56 %

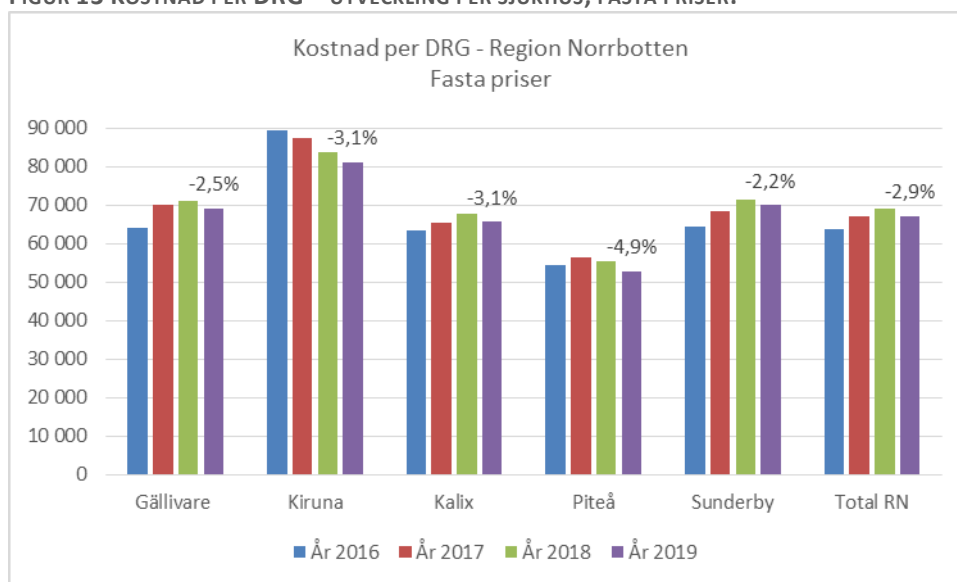
Soliditeten har försämrats sedan januari på grund av att värdet på pensionsportföljen minskat i och med den kraftiga börsnedgången i februari.

## Utveckling av produktivitet

### Utveckling av kostnader, produktion och produktivitet i sjukhus vård

Region Norrbottens KPP-system (kostnad per patient) möjliggör uppföljning av hur kostnader, produktion och produktivitet utvecklas. Det möjliggör även mätning av produktivitet per kvartal från och med år 2016. Hittills kan resultat redovisas till och med kvartal 4 2019. Produktivitet mäts som kostnader i relation till DRG-poäng istället för besök och vårdtillfällen då DRG bättre beaktar vårdtyngden. Under flera år har produktiviteten minskat i somatisk vård och i psykiatrisk vård då antalet producerade DRG-poäng har minskat medan kostnaderna har ökat. Under 2019 har produktiviteten förbättrats på samtliga sjukhus i regionen. Det kan utläsas av diagrammet nedan där kostnaden per DRG-poäng har minskat under 2019.

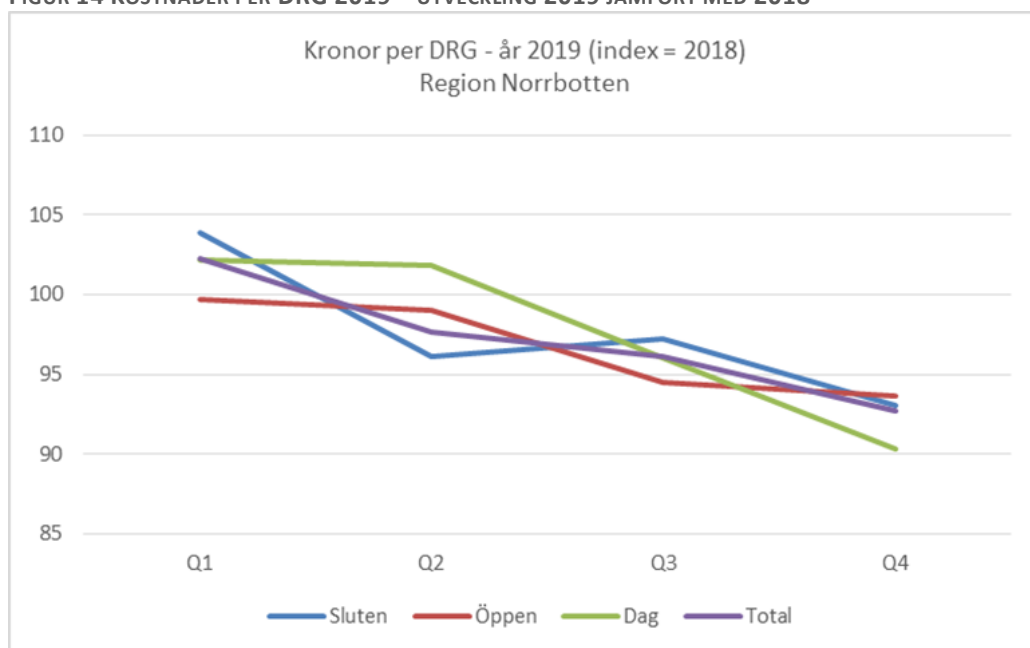
FIGUR 13 KOSTNAD PER DRG – UTVECKLING PER SJUKHUS, FASTA PRISER.



Produktionen av somatisk vård i egen regi kostar totalt cirka 3,6 miljarder kronor år 2019, en minskning med 79 mnkr, 2,2 procent, jämfört med år 2018. Antalet producerade DRG-poäng har ökat med 0,8 procent under samma period. Det innebär att produktiviteten har ökat med 2,9 procent jämfört med 2018.



FIGUR 14 KOSTNADER PER DRG 2019 – UTVECKLING 2019 JÄMFÖRT MED 2018

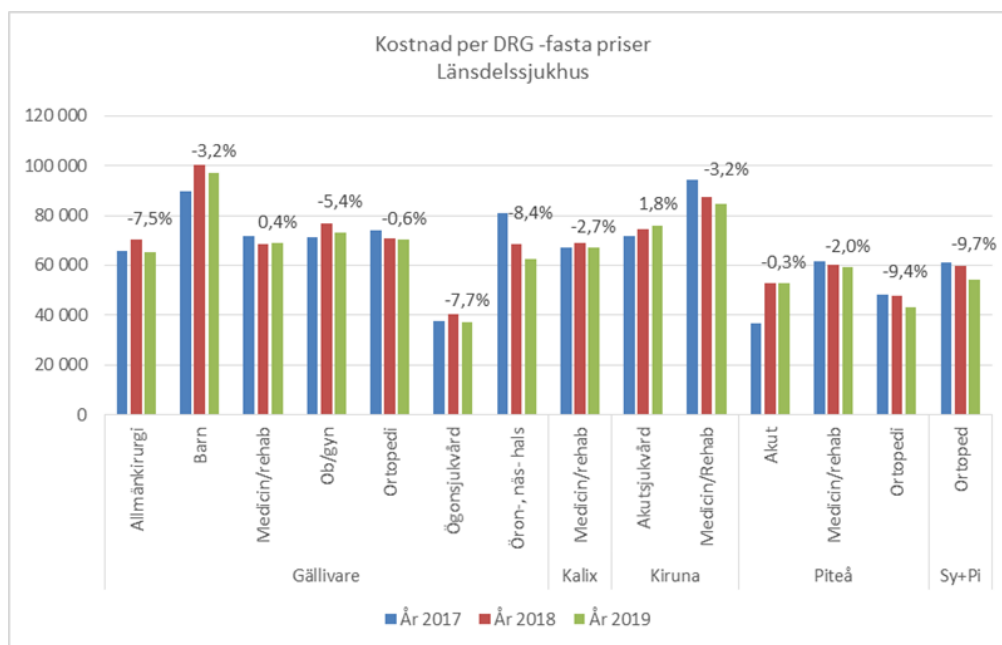


Den ökade produktiviteten 2019 avser slutenvård, öppenvård och dagsjukvård<sup>1</sup> och avser samtliga kvartal förutom kvartal 1. Inom öppenvården har produktiviteten ökat mest, över 3 procent i snitt under året.

### Utveckling av produktivitet per klinik

FIGUR 15 KOSTNADER PER DRG – UTVECKLING PER KLINIK, FASTA PRISER

<sup>1</sup> Dagsjukvård är öppenvård som innebär mer omfattande och/eller resurskrävande insatser än vad ett öppenvårdsbesök normalt kräver. Dagsjukvård omfattar dagkirurgi, dagmedicin och övrig dagsjukvård.

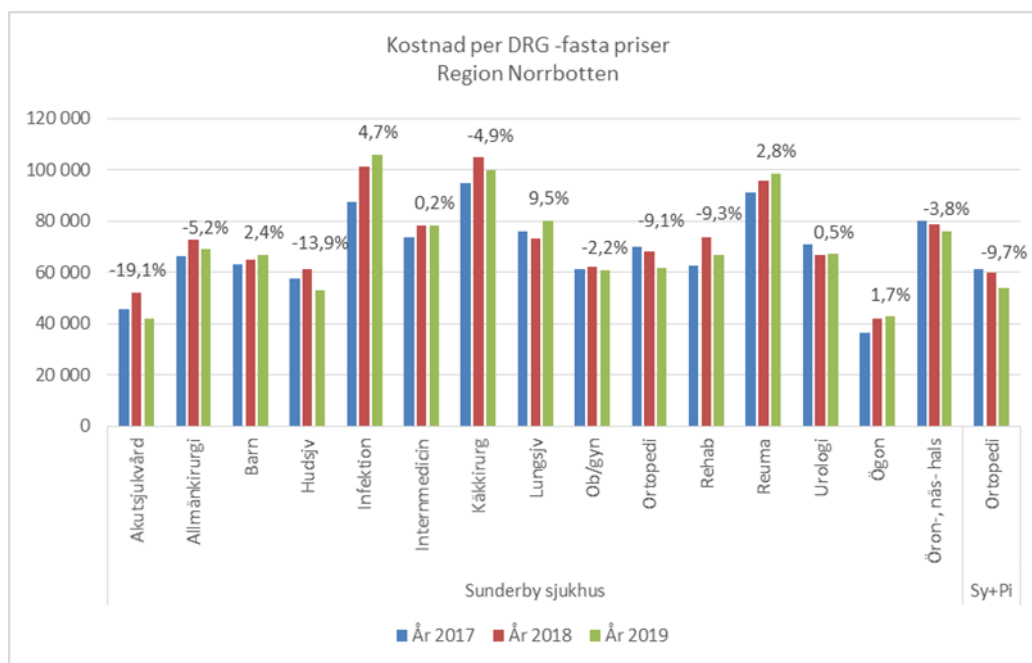


Produktionen av somatisk vård på regionens länsdelssjukhus kostar 1,4 miljarder kronor år 2019, vilket är en minskning med 26,9 mnkr jämfört med år 2018. Antalet producerade DRG-poäng har under samma period ökat med 2,0 procent. Det innebär sammantaget en produktivetsökning på 3,9 procent.

På Gällivare sjukhus har produktiviteten under 2019 förbättrats på samtliga kliniker förutom medicin/rehab där den är i stort sett oförändrad. På Piteå och Kalix sjukhus har produktiviteten förbättrats på samtliga kliniker. På Kiruna sjukhus har produktiviteten förbättrats på medicin/rehabkliniken.

Gällivare och Kalix sjukhus har minskade kostnader och även något färre DRG-poäng. Kiruna och Piteå har ökade kostnader mellan de jämförda åren samt ökat antal producerade DRG-poäng.

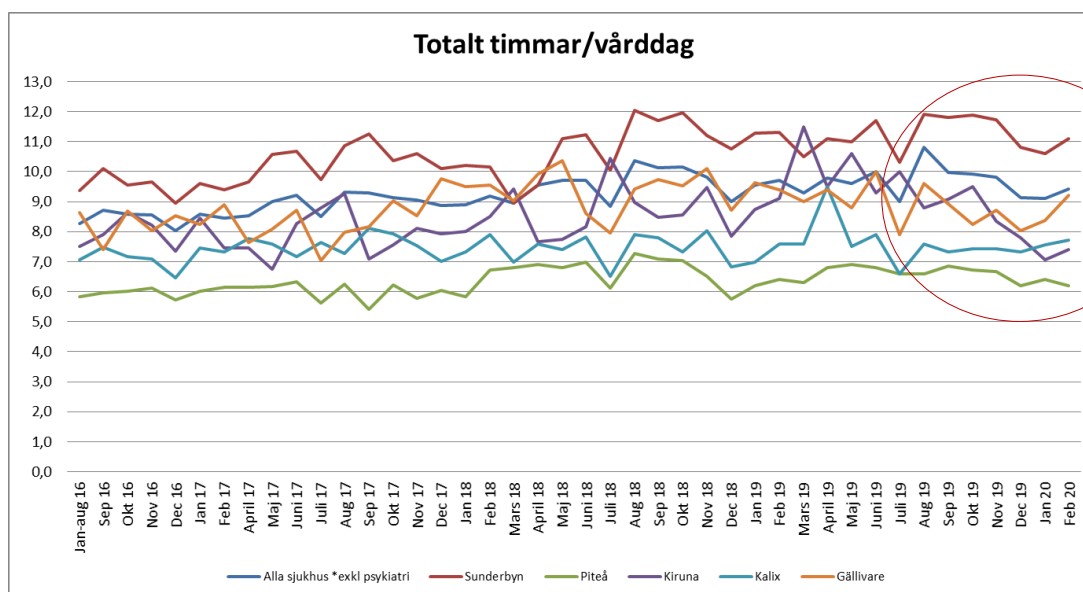
FIGUR 16 KOSTNADER PER DRG – UTVECKLING PER KLINIK SUNDERBY SJUKHUS, FASTA PRISER



Produktionen av somatisk vård på Sunderby sjukhus kostade år 2019 2,2 miljarder kronor vilket är en minskning med 52,4 mnkr, -2,3 procent jämfört med år 2019. Antalet DRG-poäng är i stort sett oförändrade mellan åren. Det innebär en ökad produktivitet med 2,2 procent. Produktivitetsökningen är på samtliga kliniker med undantag för Barn, Infektion, Lungsjukvård, Reuma och Ögon. Klinikerna Internmedicin och Urologikliniken har i stort sett oförändrad produktivitet mellan år 2018 och år 2019.

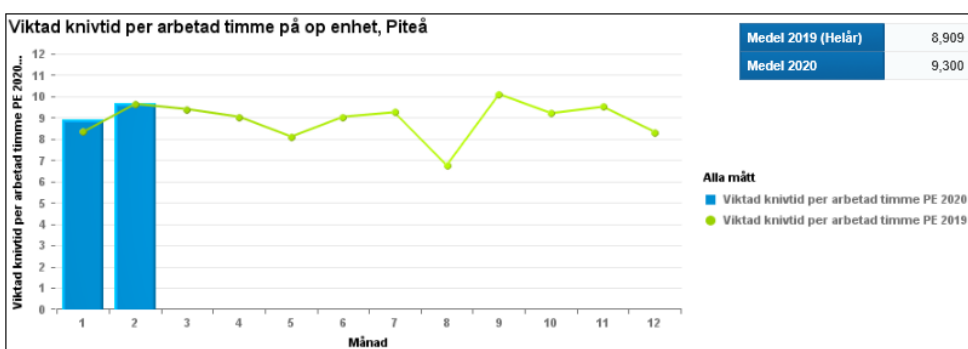
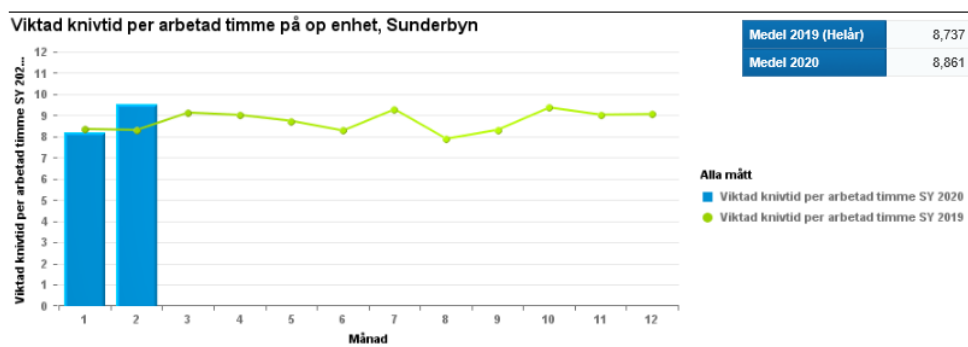
### Utveckling av produktivitet januari-februari 2020

DRG-poäng mäts kvartalsvis och resultat för kvartal 1 2020 (Jan-Mars) kan redovisas i maj 2020. Övriga månader följs produktiviteten bland annat på totalt arbetade timmar per vård-dag på vårdavdelningar samt viktad knivtid per arbetad timme på centraloperation.

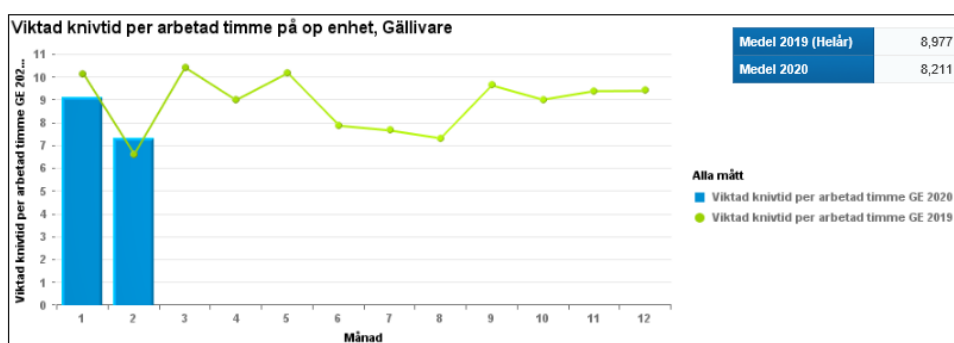


I diagrammet ovan redovisas bemanningen sedan hösten 2016 för vårdavdelningarna på respektive sjukhus. Antalet vård dagar för januari-februari 2020 har ökat med 1,5 procent jämfört med samma period föregående år. Samtidigt har den arbetade tiden minskat. Det innebär att produktiviteten har ökat jämfört med samma period föregående år.

På centraloperation på Sunderby sjukhus har den viktade knivtiden per arbetad timme i februari ökat från 8,31 till 9,53 jämfört med samma period föregående år, vilket tyder på ökad produktivitet.



Den viktade knivtiden per arbetad timme på centraloperation i Piteå har i januari och februari ökat jämfört med samma period föregående år, vilket tyder på ökad produktivitet.



På centraloperation i Gällivare varierar den viktade knivtiden per arbetad timme mer än på övriga sjukhus i länet vilket också innebär att produktiviteten varierar.

---

**GÄLLER FÖR VERKSAMHET**

Region Norrbotten

**PUBLICERINGS DATUM**

[Publiceringsdatum Quickpart]

**DOKUMENT-ID**

ARBGRP870-1356963637-34

**ANSVARIG**

Tarja Lepola

**VERSION**

0.3

**UPPRÄTTAD AV**

Hans Nylund