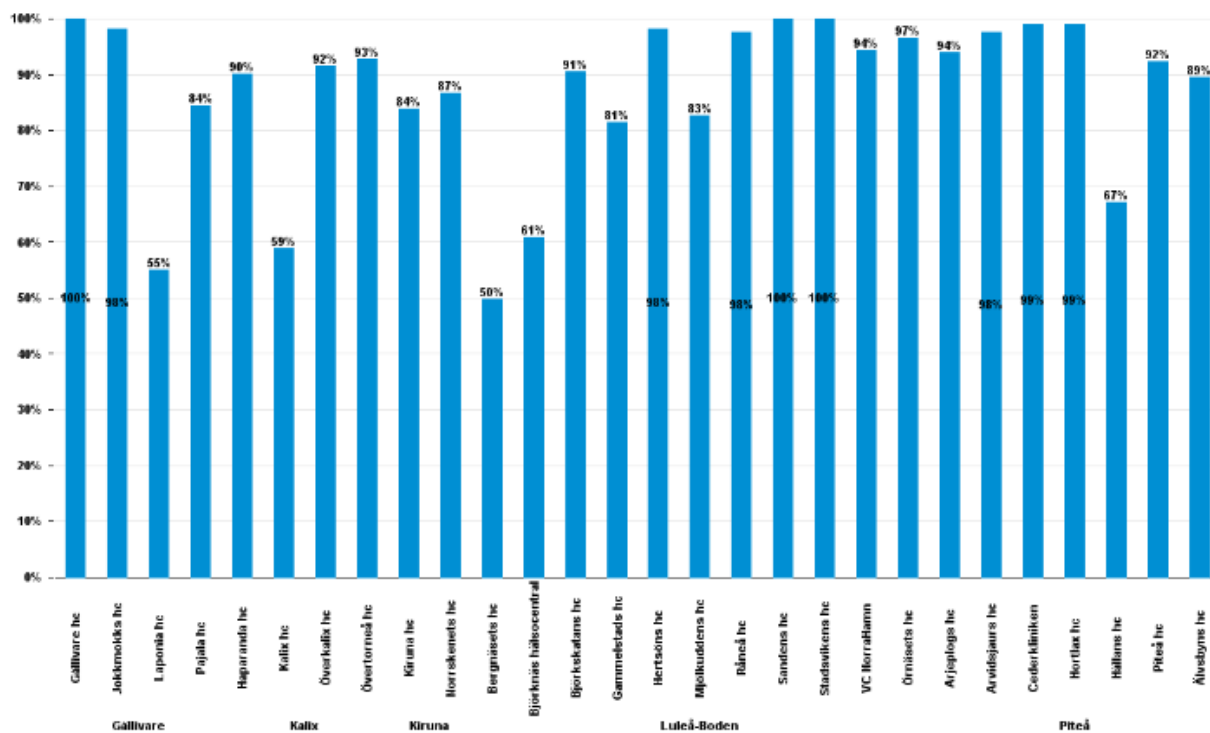


Produktion och tillgänglighet 2020-08

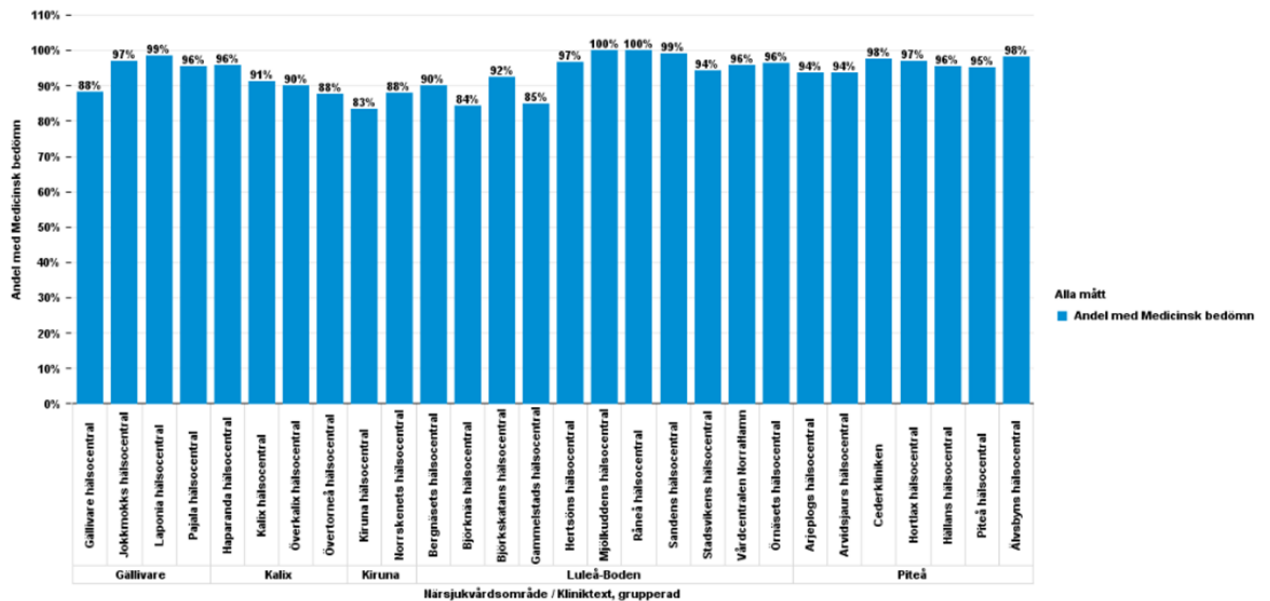
Tillgänglighet

Figur 1 Telefontillgänglighet per hälsocentral, aktuell månad.



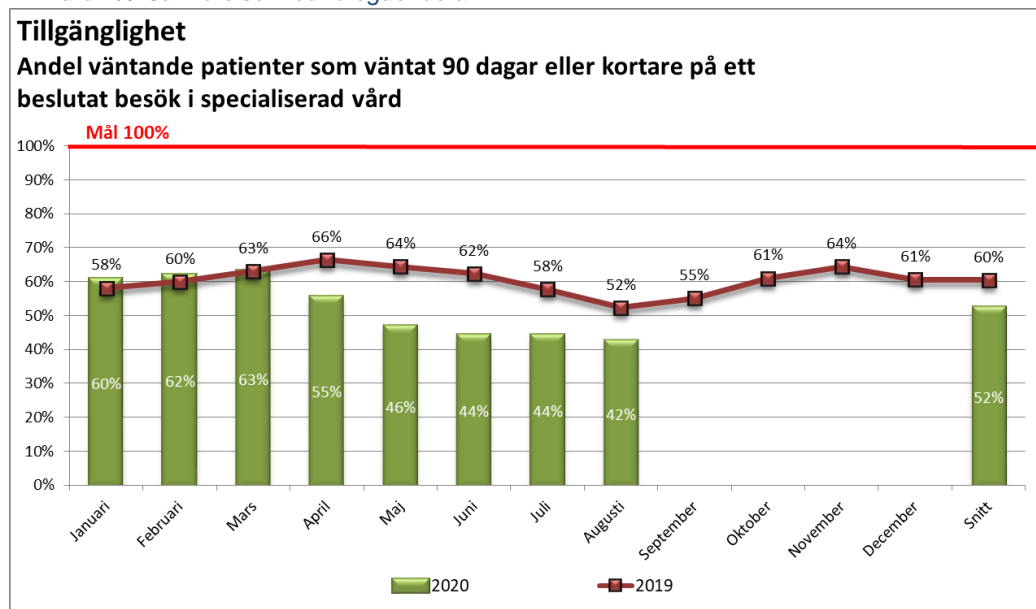
Telefontillgängligheten i primärvård (0:an i vårdgaranti) uppgick till 83 procent i snitt för augusti, vilket är en liten ökning jämfört med föregående månad (82,6 procent) och lägre än motsvarande period ifjol (91,4 procent).

Figur 2 Andel vårdkontakter med medicinsk bedömning inom 3 dagar per hälsocentral, aktuell månad.



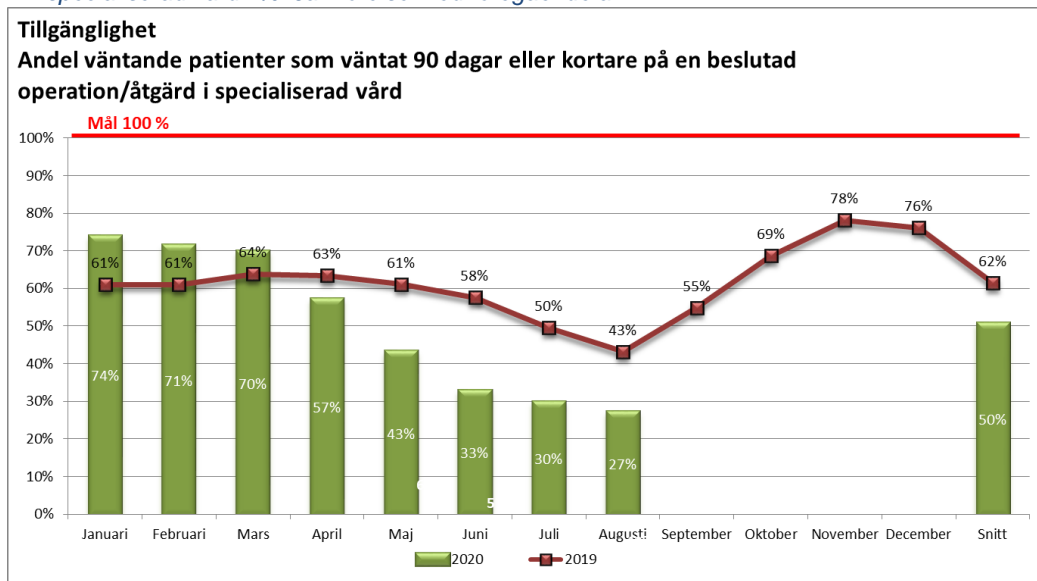
Andel vårdkontakter som skett inom 3 dagar i primärvård (3:an i vårdgarantin) är 91 procent i genomsnitt för augusti, vilket är mindre än både föregående månad (93 procent) och motsvarande period ifjol (92 procent).

Figur 3 Andel väntande patienter som väntat 90 dagar eller kortare på ett beslutat besök i specialiserad vård i %. Jämförelse med föregående år.



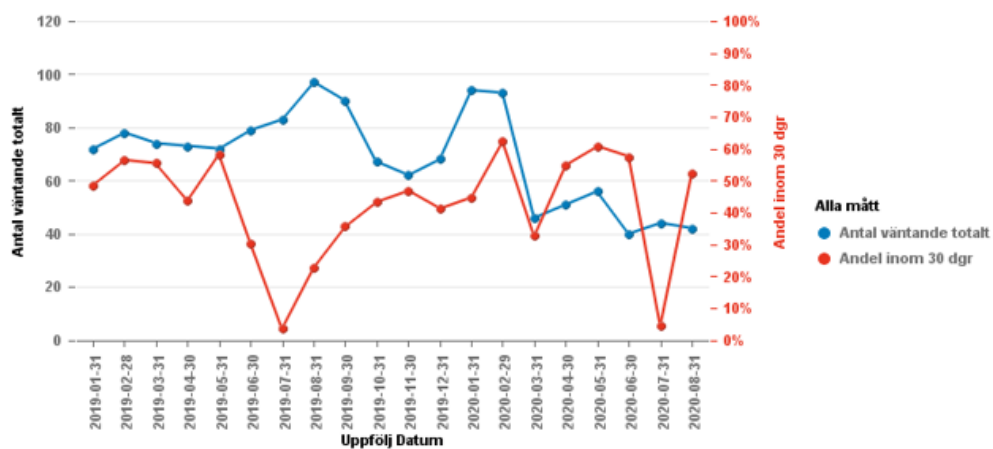
Andelen väntande patienter som väntat 90 dagar eller kortare på ett beslutat besök ligger för augusti på 42 procent vilket är en betydande minskning jämfört med samma tidpunkt föregående år. Målet är 100 procent. Minskningen är en effekt av de åtgärder som vidtagits under coronapandemin.

Figur 4 Andel väntande patienter som väntat 90 dagar eller kortare på en beslutad operation/åtgärd i specialiserad vård i %. Jämförelse med föregående år.



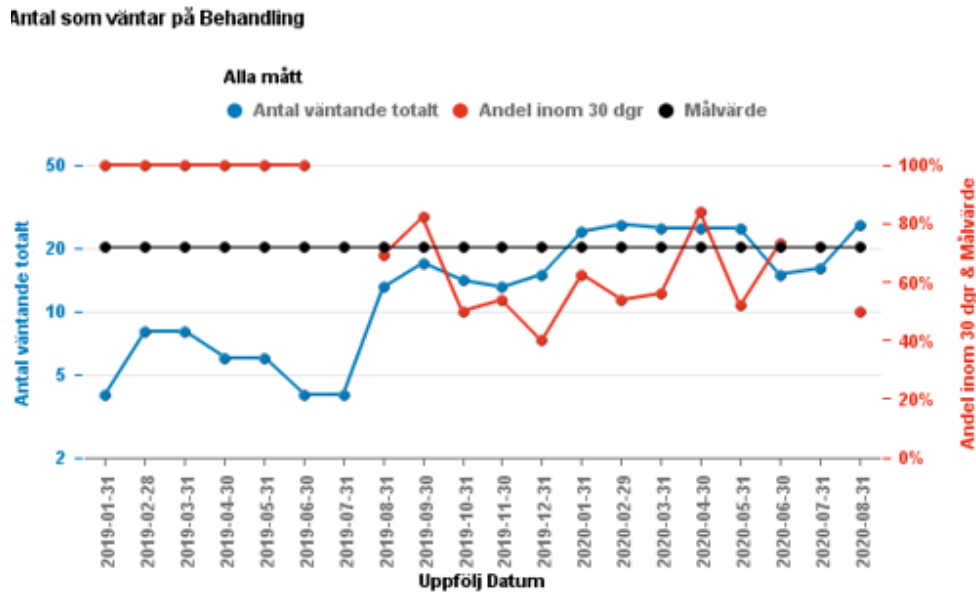
Andelen väntande patienter som väntat 90 dagar eller kortare på operation/åtgärd ligger i augusti på 27 procent, jämfört med 43 procent samma månad föregående år. Målet är 100 procent. Minskningen är en effekt av de åtgärder som vidtagits under coronapandemin.

Figur 5 Andel på väntelistan BUP som väntat kortare än 30 dagar och totalt antal väntande på en första bedömning.



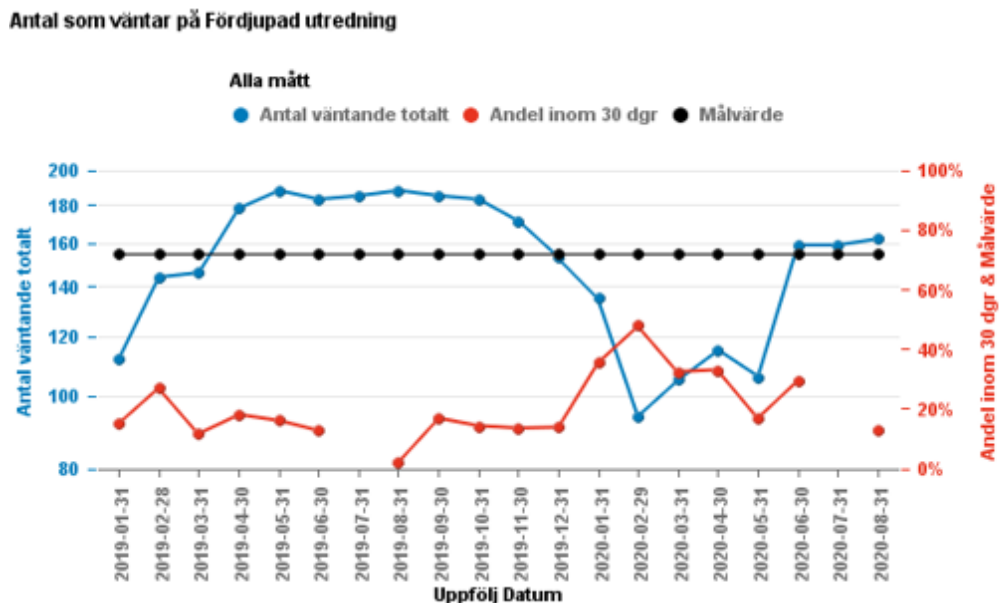
Andel på väntelistan inom barn- och ungdomspsykiatrin som väntat kortare än 30 dagar på en första bedömning ligger för augusti på 52 procent jämfört med 23 procent samma månad föregående år.

Figur 6 Andel på väntelistan BUP som väntat kortare än 30 dagar och totalt antal väntande på start på behandling.



Andel på väntelistan inom barn- och ungdomspsykiatrin som väntat på start på behandling som väntat kortare än 30 dagar var i augusti 50 procent, vilket är lägre än motsvarande månad ifjol (69 procent).

Figur 7 Andel på väntelistan BUP som väntat kortare än 30 dagar och totalt antal väntande på start på utredning.



Andel på väntelistan inom barn- och ungdomspsykiatrin som väntat på start på utredning som väntat kortare än 30 dagar ligger i augusti på 18 procent, vilket är en förbättring jämfört med samma månad ifjol (6 procent).

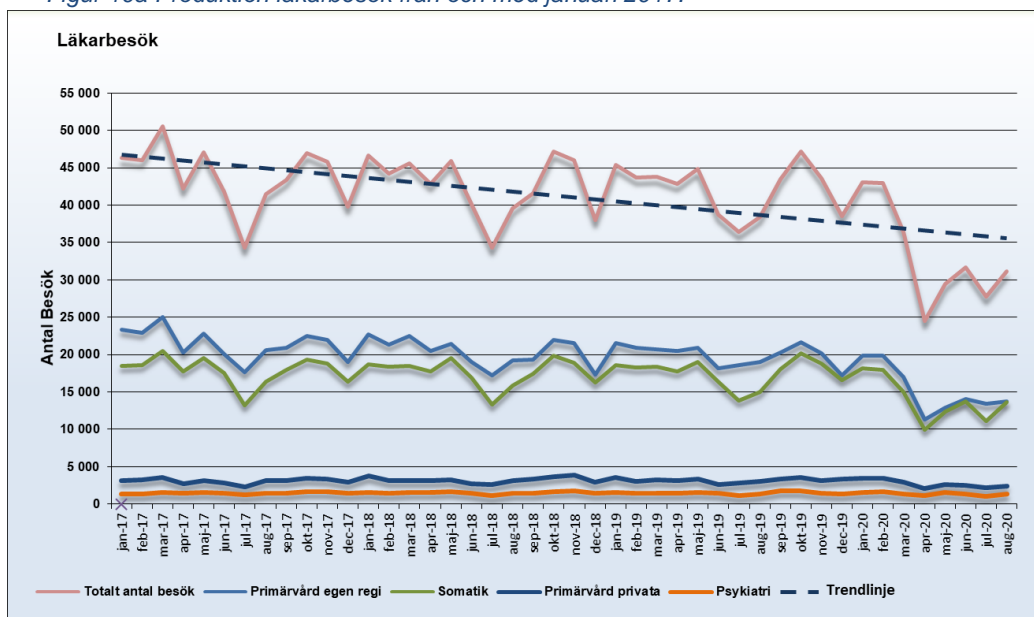
Produktion

Figur 8 Totala antalet läkarbesök & övriga vårdgivarbesök, nuvarande år jämfört med samma period föregående år.

		2020-08	2019-08	Förändr. Antal	Förändr. %
Läkarbesök	Primärvård	177 751	195 172	-17 421	-8,9%
	Somatik	130 865	148 698	-17 833	-12,0%
	Vuxenpsykiatri	11 349	11 948	-599	-5,0%
	Totalt	319 965	355 818	-35 853	-10,1%
Besök hos övriga vårdgivarkategorier	Primärvård	267 491	318 803	-51 312	-16,1%
	Somatik	113 008	139 274	-26 266	-18,9%
	Vuxenpsykiatri	37 007	43 789	-6 782	-15,5%
	Totalt	417 506	501 866	-84 360	-16,8%
Totalt antal besök varav distanskontakter		737 471	857 684	-120 213	-14,0%
		100 358	45 430	54 928	120,9%
Vårdtillfällen	Primärvård	673	1 164	-491	-42,2%
	Somatik	18 200	19 971	-1 771	-8,9%
	Vuxenpsykiatri	1 894	1 973	-79	-4,0%
	Totalt	20 767	23 108	-2 341	-10,1%
Operationer		7 768	9 580	-1 812	-18,9%

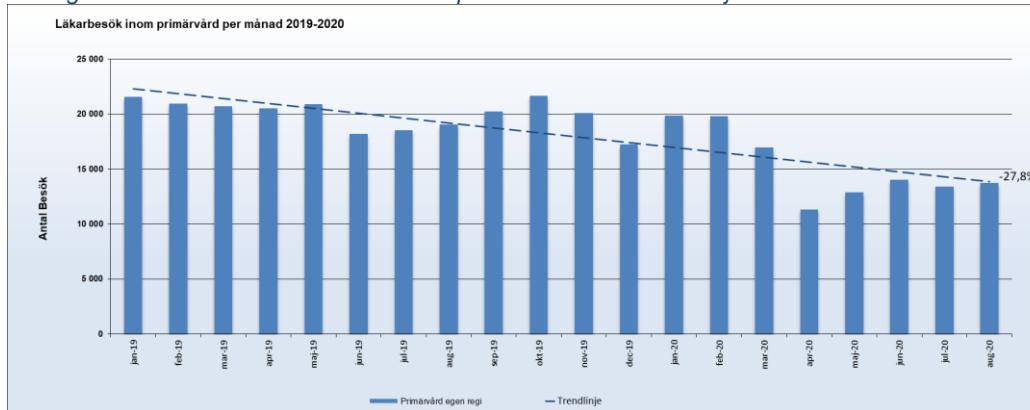
Besöken har minskat kraftigt till följd av coronapandemin. Den totala minskningen är 120 213 till antalet (14 procent) vilket motsvarar drygt en månads produktion. Den kraftigaste minskningen var under april månad.

Figur 10a Produktion läkarbesök från och med januari 2017.



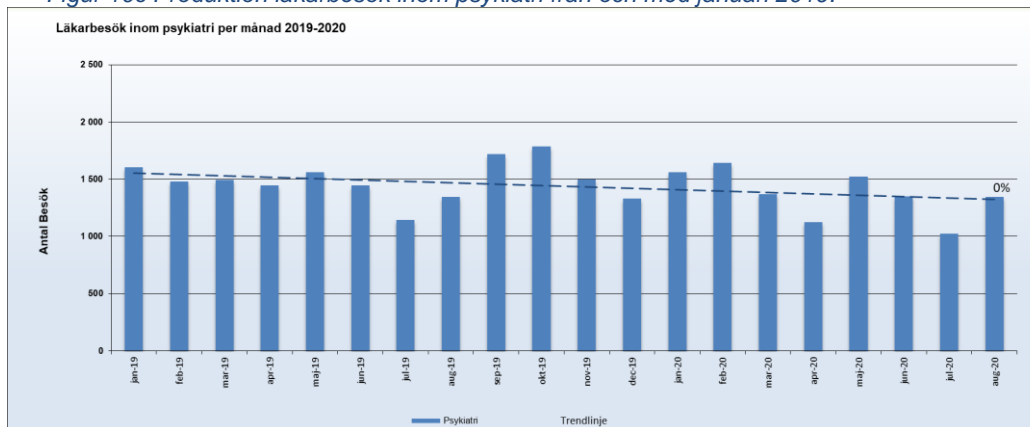
Totala antalet läkarbesök visar på en långsiktig nedåtgående trend jämfört med januari 2017. Till följd av coronapandemin skedde dramatisk nedgång i antalet läkarbesök under mars och april, men en viss återhämtning skett efter det.

Figur 10b Produktion läkarbesök inom primärvård från och med januari 2019.



Totalt antal läkarbesök i primärvården har sedan januari 2019 till och med juli 2020 minskat med 27,8 procent.

Figur 10c Produktion läkarbesök inom psykiatri från och med januari 2019.



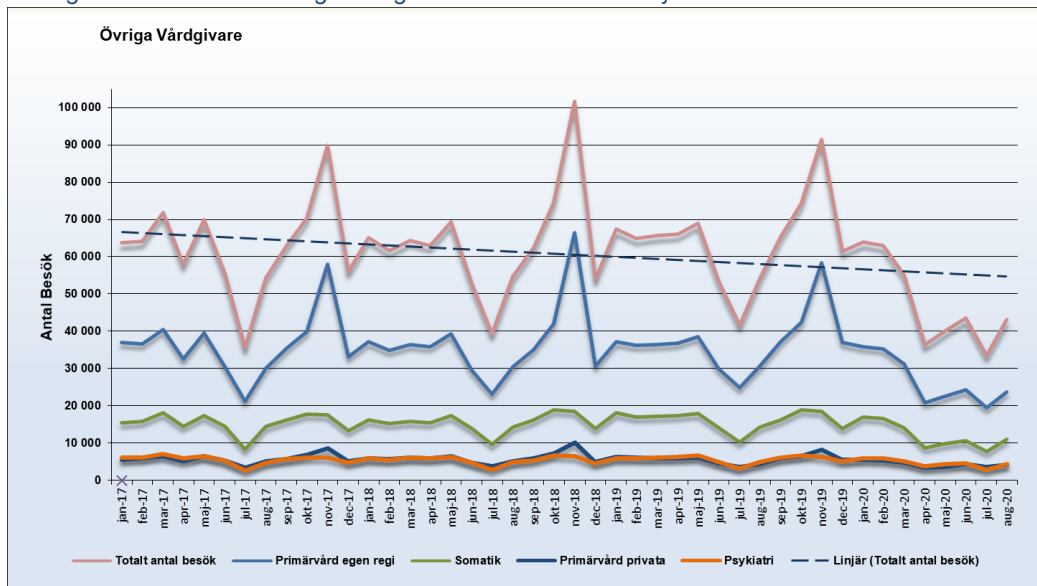
Totalt antal läkarbesök inom psykiatrin har sedan januari 2019 till och med augusti 2020 är oförändrat.

Figur 10d Produktion läkarbesök inom somatik från och med januari 2019.



Totalt antal läkarbesök inom somatik har sedan januari 2019 till och med augusti 2020 minskat med 9,4 procent.

Figur 12a Produktion övriga vårdgivares besök från och med januari 2017



Totalt antal besök till övriga vårdgivare ökade något från juli till augusti. Motsvarande ökning skedde även 2019, och kan kopplas samman med avslutad semesterperiod.

Figur 12b Produktion övriga vårdgivares besök från och med januari 2017



Totala antalet besök hos övriga vårdgivare har sedan januari 2019 till och med augusti 2020 minskat med 22,5 procent.

Figur 12c Produktion övriga vårdgivarbesök inom psykiatri från och med januari 2017



Antalet besök hos övriga vårdgivare inom psykiatri har sedan januari 2019 till och med augusti 2020 minskat med 13,7 procent.

Figur 12d Produktion övriga vårdgivarbesök inom somatik från och med januari 2017



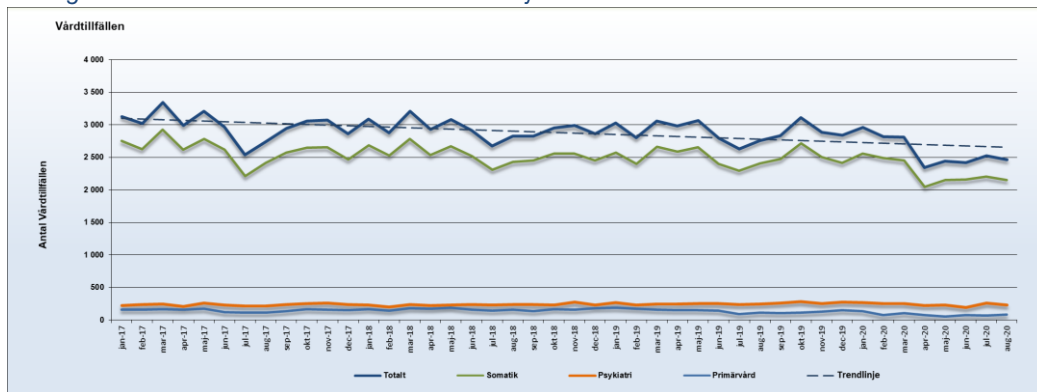
Antalet besök hos övriga vårdgivare inom somatik har sedan januari 2019 till och med augusti 2020 minskat med 32,4 procent.

Figur 13 Produktion i slutenvård nuvarande år jämfört med samma period föregående år, uppdelat på primärvård, somatik och psykiatri.

Vårdtillfällen	202008	201908	Förändring %
Totalt	20 767	23 108	-10,1%
Primärvård	673	1 164	-42,2%
Somatik	18 200	19 971	-8,9%
Psykiatri	1 894	1 973	-4,0%

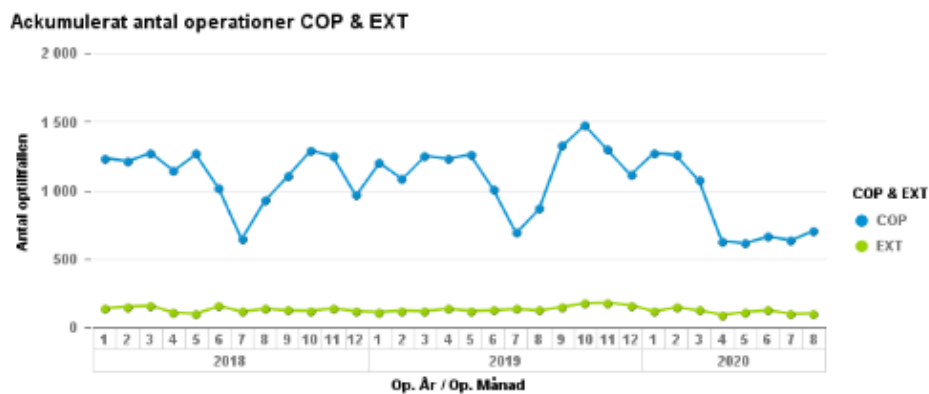
Till och med juli 2020 har antalet vårdtillfällen i slutenvård varit 2 341 st färre jämfört med samma period föregående år, vilket motsvara en minskning på 10,1 procent. Minskning har skett inom samtliga områden (primärvård, somatik, psykiatri).

Figur 14 Produktion slutenvård från och med januari 2017.



Antalet vårdtillfällen visar på en nedåtgående trend jämfört med januari 2017. Nedgången i mars och april 2020 har sedan maj har sedan planat ut.

Figur 15 Antal operationer centraloperation (COP) och externa* (EXT) år 2017-2020



* Externa operationer är typingrepp som utförs av operationspersonal utanför lokalerna för centraloperation.

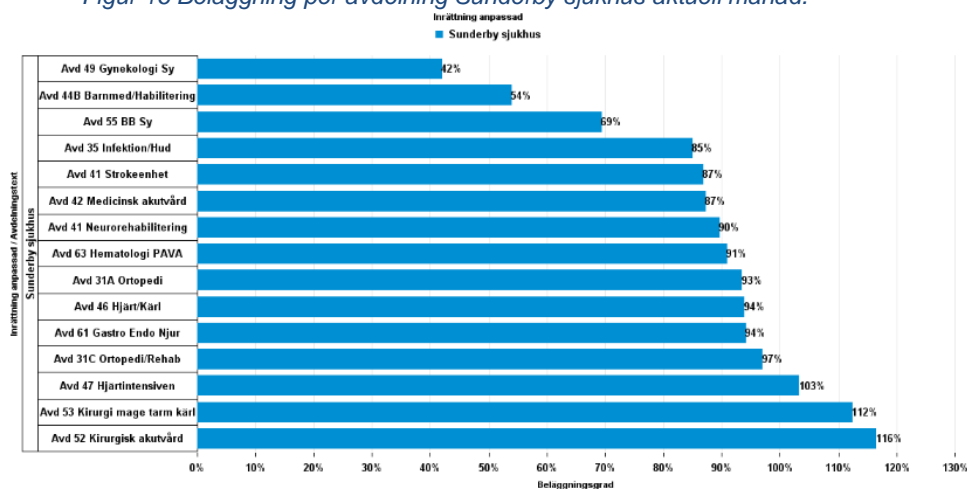
Tabell 16 Antal centraloperationer samt externa operationer utförda under nuvarande år jämfört med samma period två år bakåt i tid.

	2020	2020	2019	2019	2018	2018
	COP	EXT	COP	EXT	COP	EXT
Sunderbyn	4 806	365	5 027	379	5 194	469
Piteå	837	447	2 003	481	1 899	484
Gällivare	1 202	111	1 551	139	1 612	117
Summa:	6 845	923	8 581	999	8 705	1 070

Antalet genomförda operationer vid våra operationsenheter i länet är 19 procent färre jämfört samma period ifjol. Bakgrunden är neddragning av den selektiva operationsverksamheten vid samtliga operationsenheter i slutet på mars i år med anledning av covid-19.

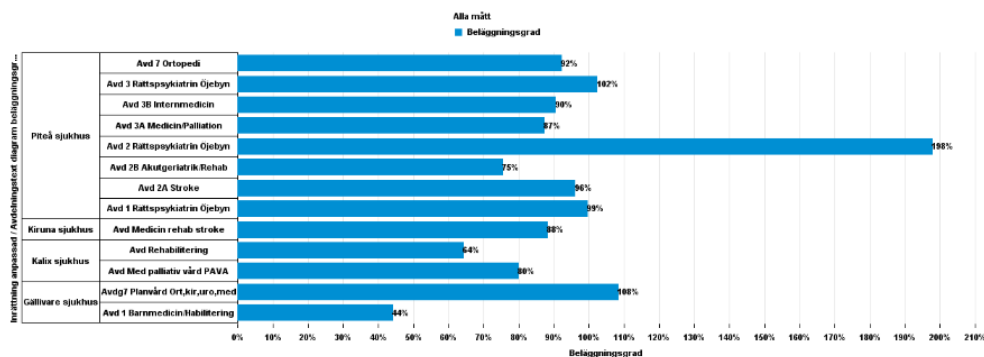
Beläggning

Figur 16 Beläggning per avdelning Sunderby sjukhus aktuell månad.



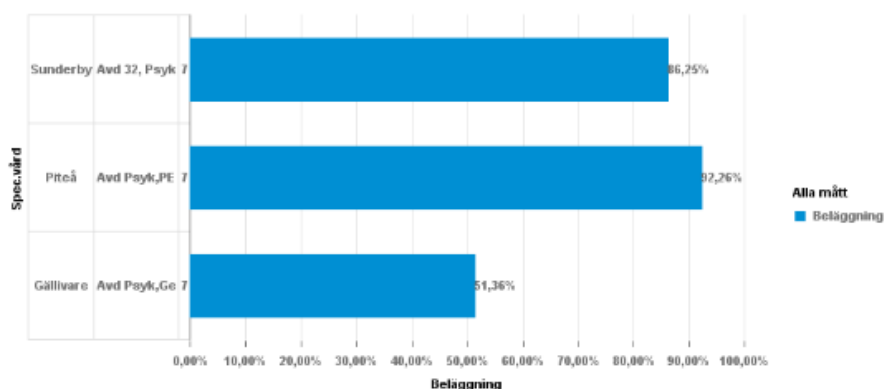
Sunderby sjukhus beläggning ligger totalt 8 procentenheter lägre jämfört med juli föregående år. Det finns en minskning i beläggningsgraden på alla avdelningar som kan härledas till covid därtill så är avdelningar stängda som påverkar beläggningsgraden. Stora minskningar finns på avdelning Avd 35 Infektion/Hud, Avd 42 Medicinsk akutmård och avdelning Avd 43 Geriatrisk akutmård. Ökningar i beläggningsgraden finns Avd 55 BB Sy, Avd 46 Hjärt/Kärl och Avd 47 Hjärtintensiven jämfört med samma period föregående år.

Figur 17 Beläggning per avdelning, Piteå, Gällivare, Kiruna och Kalix sjukhus aktuell månad.



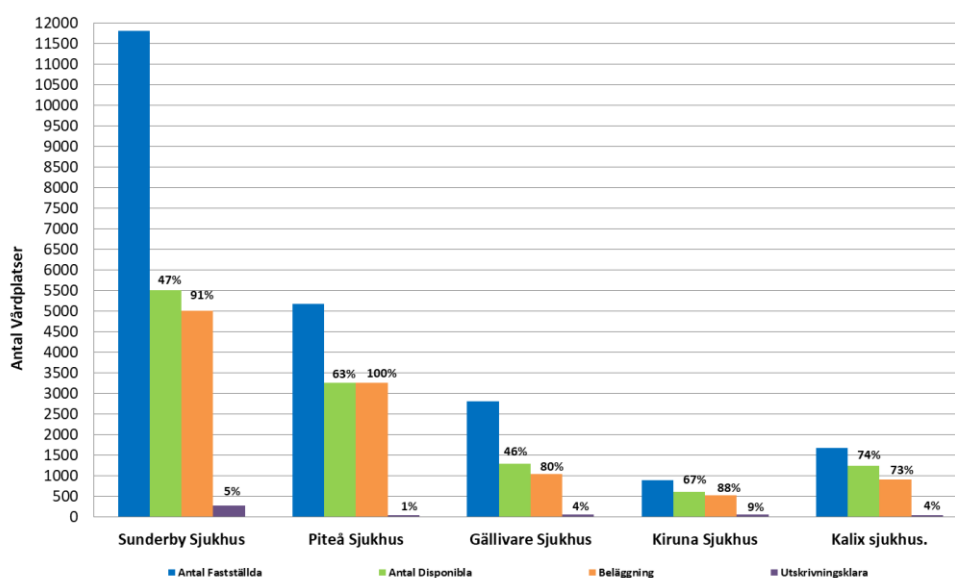
Beläggning på Gällivare sjukhus har ökat med 12 procent jämfört med samma period föregående år. En orsaken till ökningen är att både antalet inläggande och antalet disponibla vårdplatser har minskat. Beläggningen på Piteå sjukhus har totalt ökat (6 procent) jämfört med samma period föregående år. Beläggning på Kalix sjukhus har totalt minskat med 27 procent. Beläggning på Kiruna sjukhus har minskat med 5 procentenheter jämfört med samma period föregående år.

Figur 18 Beläggning per avdelning inom psykiatrin aktuell månad.



Beläggningen per avdelning inom psykiatrin per augusti har minskat på alla sjukhus jämfört med samma period föregående år, där den största minskningen är på avdelning psyk i Gällivare.

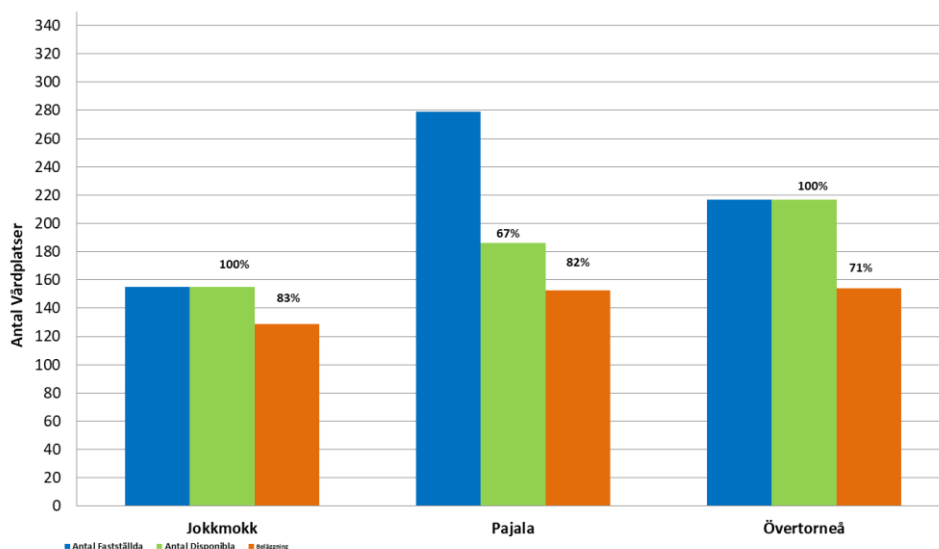
Figur 19 Sammantagen beläggning, disponibla och fastställda vårdplatser samt utskrivningsklara dagar per sjukhus aktuell månad.



Beläggningen i augusti på vårdavdelningarna i Sunderbyn är 91 procent på de 47 procent av fastställda vårdplatser som är disponibla. På Kalix sjukhus är beläggningen 73 procent på de 74 procent av fastställda vårdplatser som är disponibla. På Piteå sjukhus är beläggningen 100 procent på de 63 procent av fastställda vårdplatser som är disponibla. På Gällivare sjukhus är beläggningen 80 procent på de 46 procent av fastställda vårdplatser som är disponibla. På Kiruna sjukhus är beläggningen 88 procent på de 67 procent av fastställda vårdplatser som är disponibla.

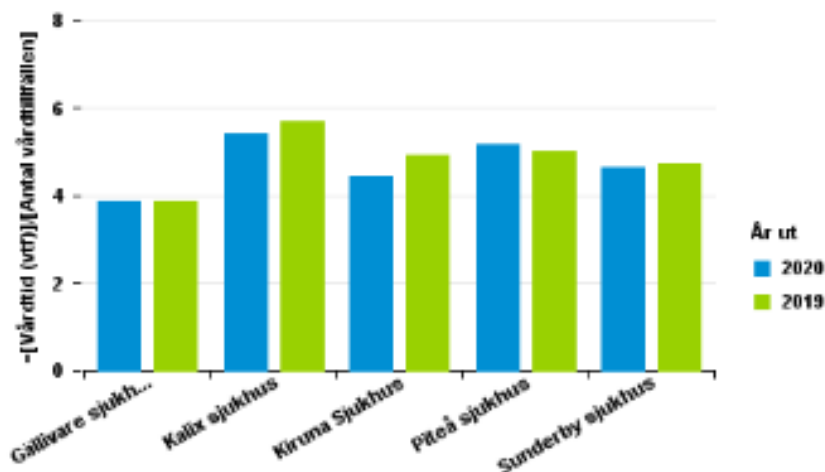
Antal utskrivningsklara dagar ligger på 5 procent i Sunderbyn, 1 procent i Piteå, 4 procent i Gällivare och 4 procent i Kiruna och Kalix.

Figur 20 Sammantagen beläggning på hälsocentralernas OBS-avdelningar samt disponibla och fastställda vårdplatser aktuell månad.



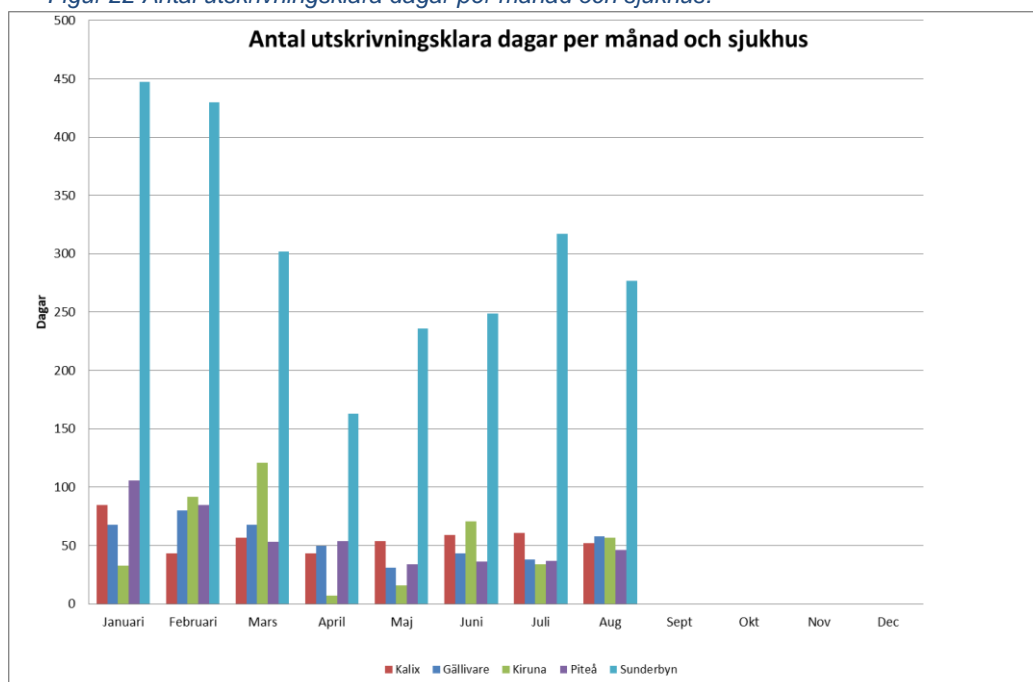
Hälsocentralernas OBS-avdelningar hade följande beläggning per juli: Jokkmokk 83 procent, Pajala 82 procent, Överkalix 0 procent och Övertorneå 71 procent. Antal disponibla vårdplatser uppgick till 100 procent i Jokkmokk, 67 procent i Pajala, 0 procent i Överkalix och 100 procent i Övertorneå.

Figur 21 Medelvårdtid nuvarande år jämfört med föregående år per sjukhus.



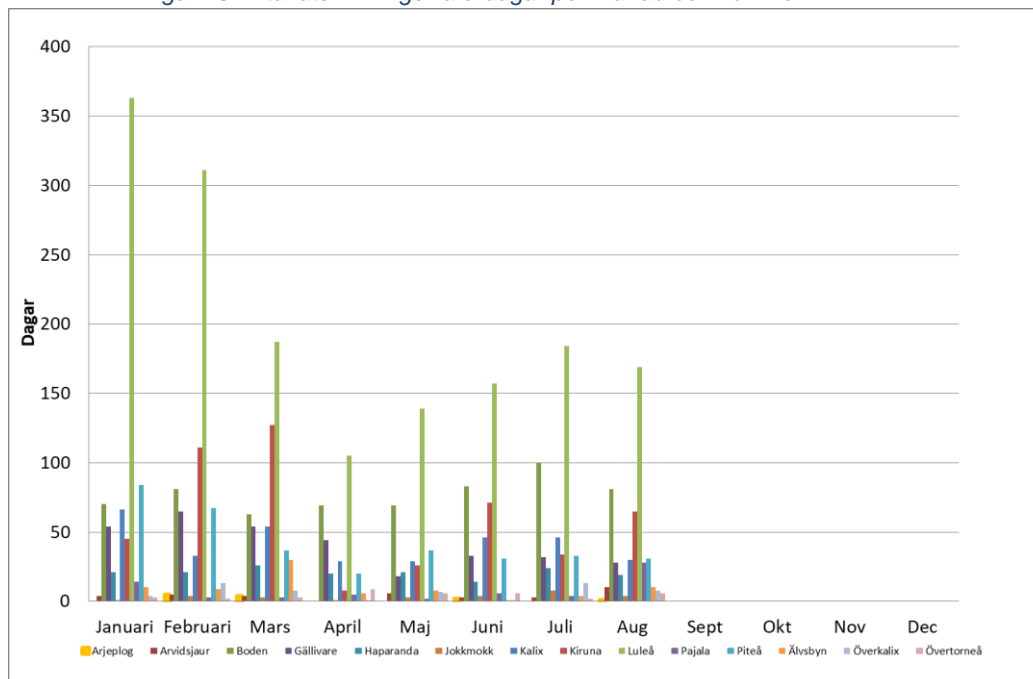
Medelvårdtiden har minskat från 4,8 till 4,7 dagar jämfört med föregående år.

Figur 22 Antal utskrivningsklara dagar per månad och sjukhus.

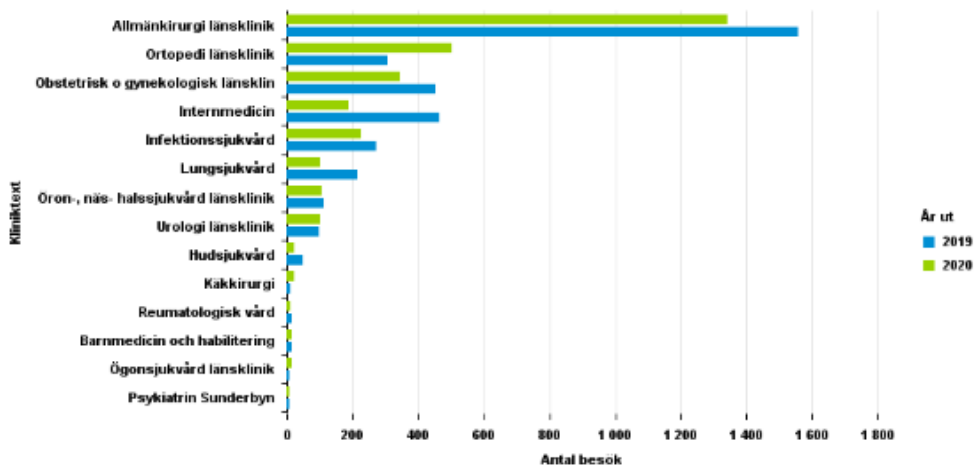


Antalet utskrivningsklara dagar har minskat med 13 procent jämfört med augusti föregående år. Minskningarna är på Sunderby, Piteå och Kalix sjukhus. På Gällivare och Kiruna sjukhus har utskrivningsklara dagar har ökat jämfört med maj föregående år. Utskrivningsklara dagar har minskat med 23,5 procent jämfört med januari-augusti föregående år, främst för att Sunderbyn har minskat från 2 880 utskrivningsklara dagar till 2 421 dagar (minskning med 459 dagar) jämfört med samma period föregående år.

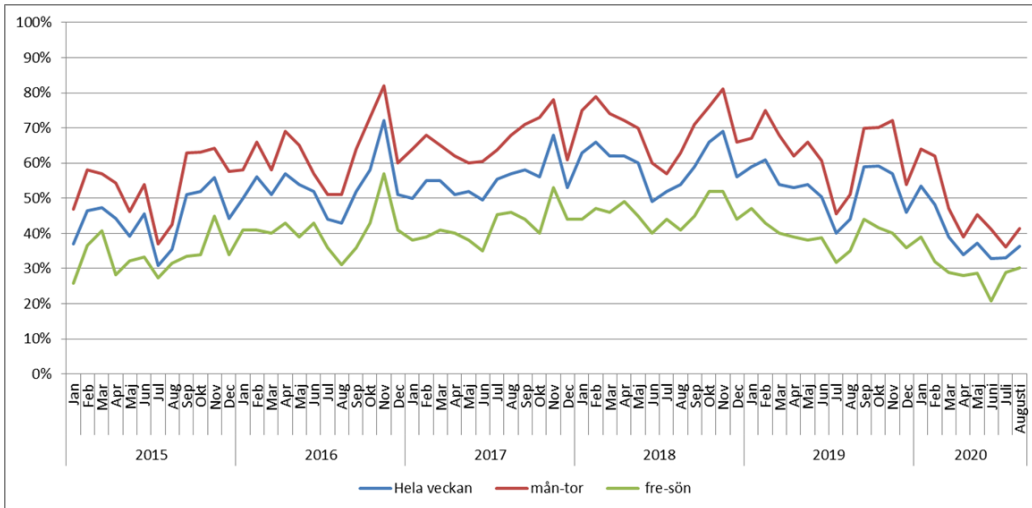
Figur 23 Antal utskrivningsklara dagar per månad och kommun.



Figur 24 Registrerade besök patienthotellet per klinik. Avser registrerade besök per dag där patienter har fått en eller flera medicinska åtgärder av patienthotellets personal, nuvarande år jämfört med samma period föregående år.



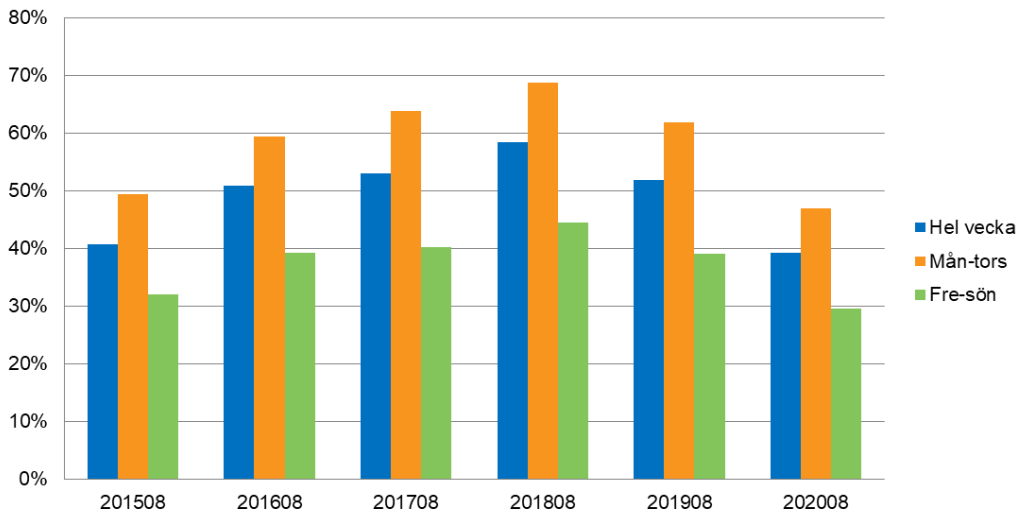
Figur 25 Beläggning per månad patienthotellet 2015-2020, andel uthyrda rum.



Figur 26 Snittbeläggning aktuell period för respektive år.

Beläggning per år för motsvarande period

Här jämförs snittbeläggningen för januari-augusti för respektive år



Beläggningen på patienthotellet i juli ligger på 47 procent under måndag-torsdag, en minskning med 15 procentenheter jämfört med samma period föregående år och en minskning med 22 procentenheter sedan 2018.