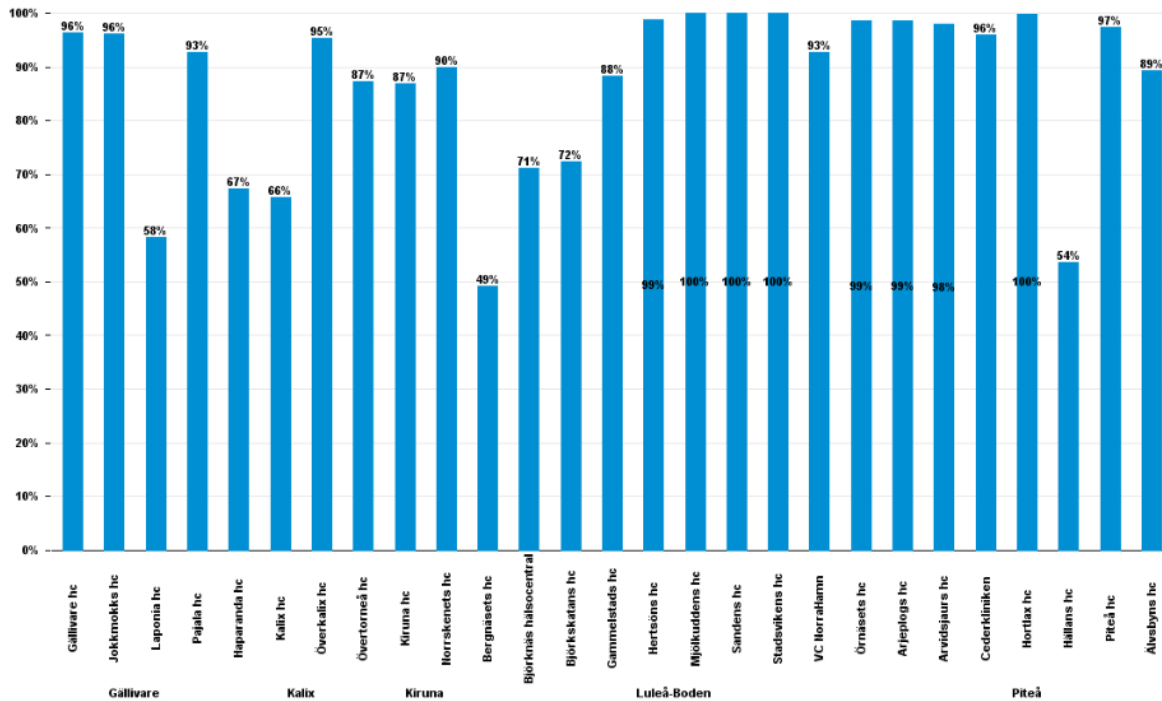


Produktion och tillgänglighet 2020-07

Tillgänglighet

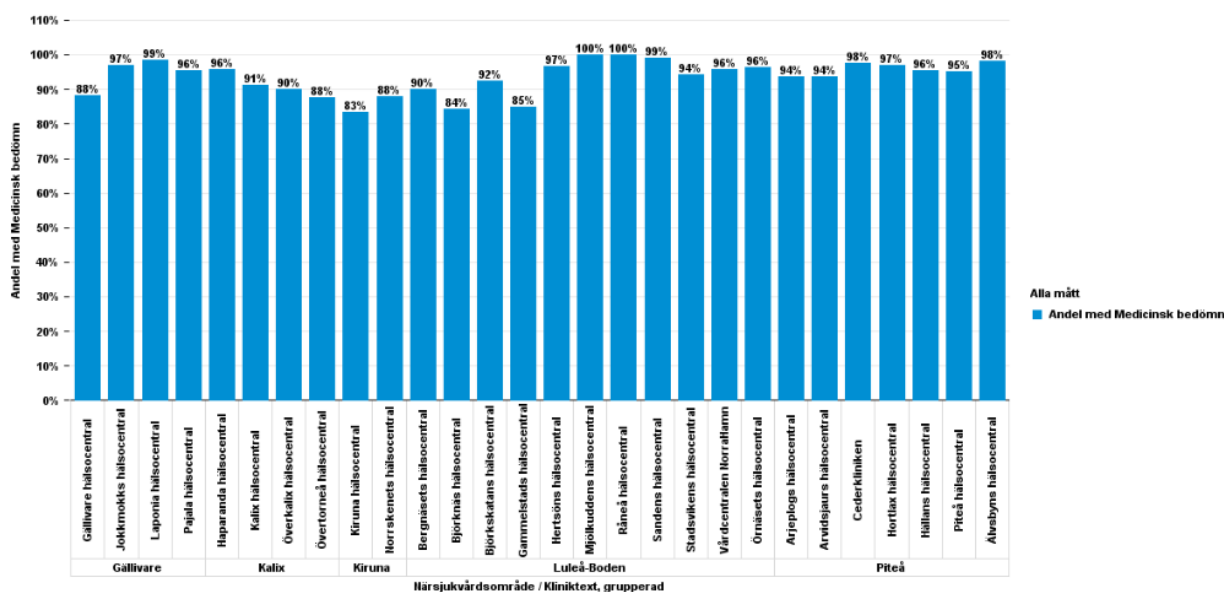
Figur 1 Telefontillgänglighet per hälsocentral, aktuell månad.



Råneå HC är hopslaget (saknas i diagrammet)

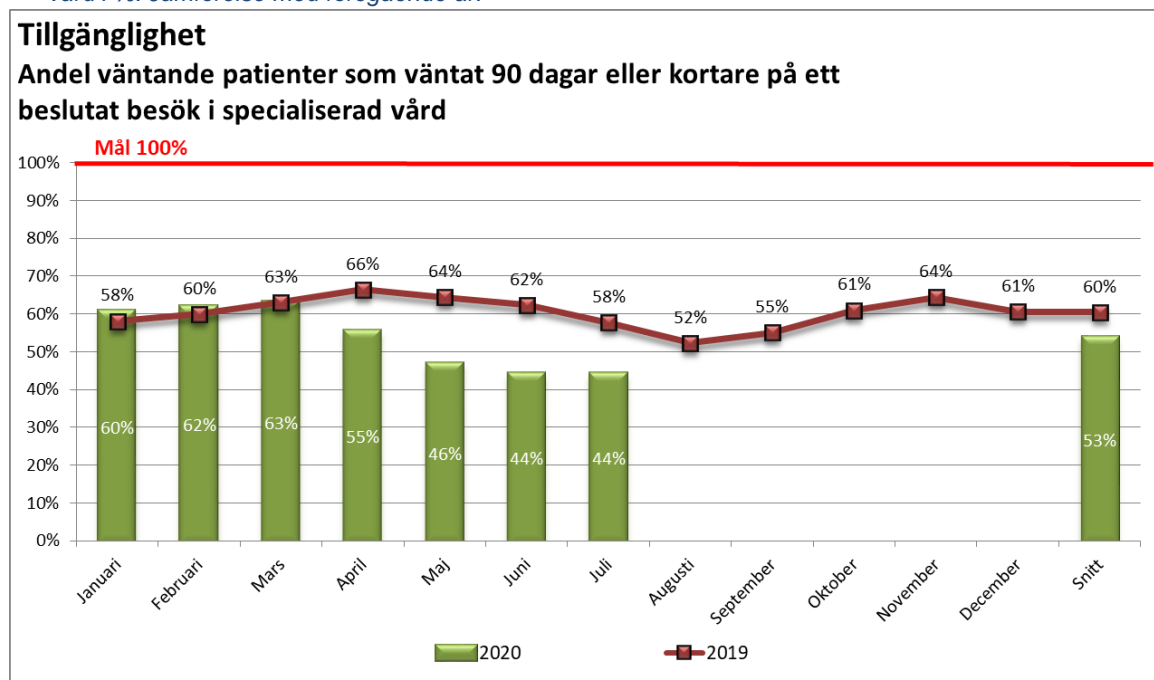
Telefontillgängligheten i primärvård (0:an i vårdgarantin) uppgick till 82,6 procent i snitt för juli, vilket är en minskning jämfört med föregående månad (86,2 procent) och lägre än motsvarande period ifjol (89,1 procent).

Figur 2 Andel vårdkontakter med medicinsk bedömning inom 3 dagar per hälsocentral, aktuell månad.



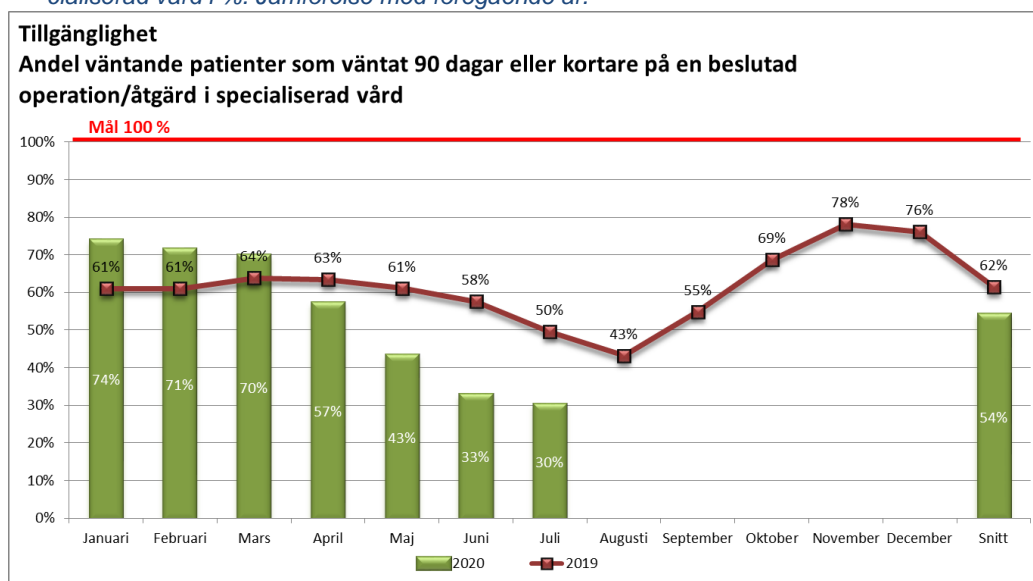
Andel vårdkontakter som skett inom 3 dagar i primärvård (3:an i vårdgarantin) är 93 procent i genomsnitt för juli, vilket är oförändrat jämfört med föregående månad och samma som motsvarande period ifjol.

Figur 3 Andel väntande patienter som väntat 90 dagar eller kortare på ett beslutat besök i specialiserad vård i %. Jämförelse med föregående år.



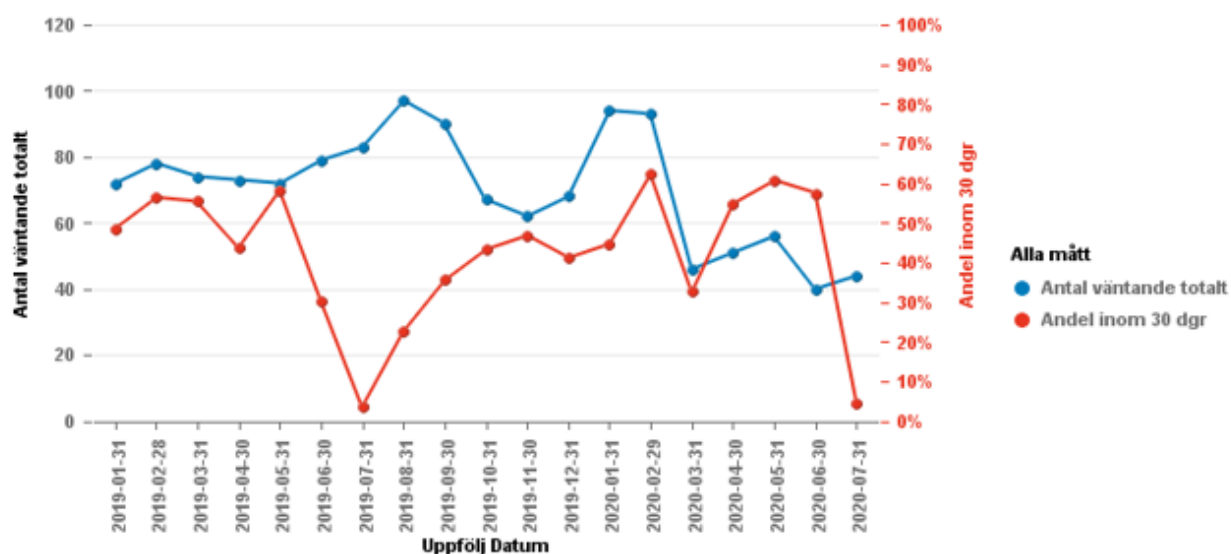
Andelen väntande patienter som väntat 90 dagar eller kortare på ett beslutat besök ligger för juli på 44 procent vilket är en betydande minskning jämfört med samma tidpunkt föregående år. Målet är 100 procent. Minskningen är en effekt av de åtgärder som vidtagits under coronapandemin.

Figur 4 Andel väntande patienter som väntat 90 dagar eller kortare på en beslutad operation/åtgärd i specialiserad vård i %. Jämförelse med föregående år.



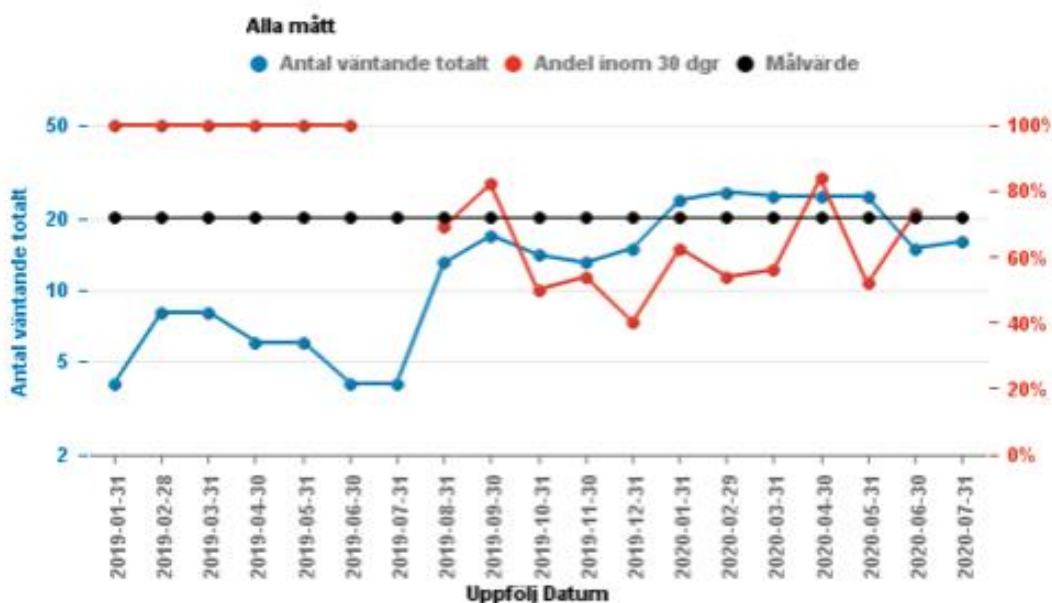
Andelen väntande patienter som väntat 90 dagar eller kortare på operation/åtgärd ligger i juli på 30 procent, jämfört med 50 procent samma månad föregående år. Målet är 100 procent. Minskningen är en effekt av de åtgärder som vidtagits under coronapandemin.

Figur 5 Andel på väntelistan BUP som väntat kortare än 30 dagar och totalt antal väntande på en första bedömning.



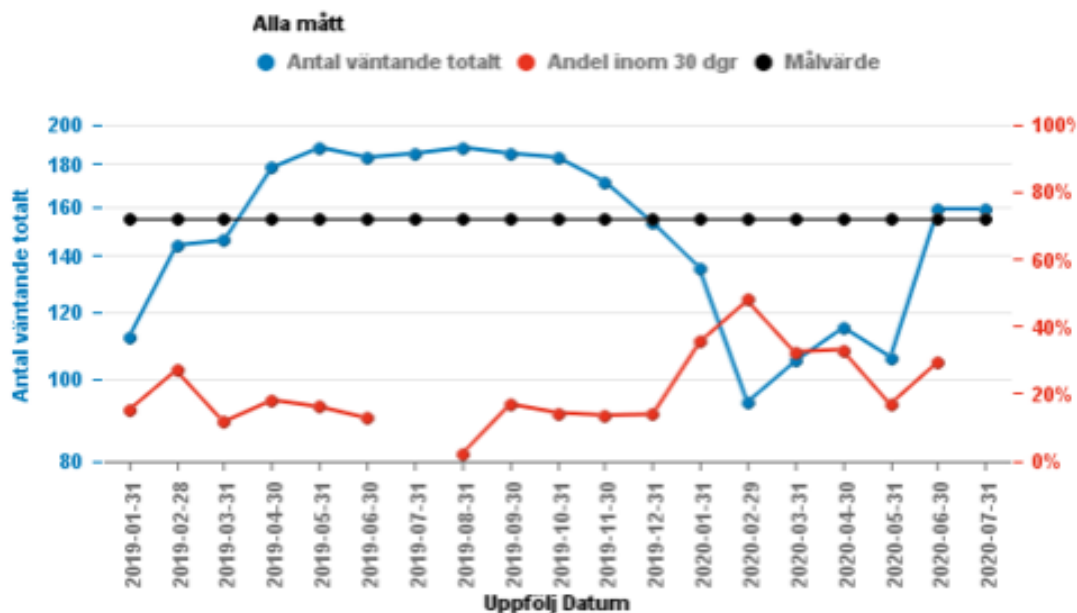
Andel på väntelistan inom barn- och ungdomspsykiatrin som väntat kortare än 30 dagar på en första bedömning ligger för juli på 5 procent jämfört med 4 procent samma månad föregående år. Det bör noteras att tillgängligheten under juli månad är betydligt lägre än övriga månader.

Figur 6 Andel på väntelistan BUP som väntat kortare än 30 dagar och totalt antal väntande på start på behandling.



Andel på väntelistan inom barn- och ungdomspsykiatrin som väntat på start på behandling som väntat kortare än 30 dagar var i juni 73 procent, vilket är lägre än motsvarande månad ifjol (100 procent). Statistik för juli saknas.

Figur 7 Andel på väntelistan BUP som väntat kortare än 30 dagar och totalt antal väntande på start på utredning.



Andel på väntelistan inom barn- och ungdomspsykiatrin som väntat på start på utredning som väntat kortare än 30 dagar ligger i juni på 30 procent, vilket är en förbättring jämfört med samma månad ifjol (13 procent). Statistik för juli saknas.

Produktion

Figur 8 Totala antalet läkarbesök & övriga vårdgivarbesök, nuvarande år jämfört med samma period föregående år. Antal och andel distansbesök.

Besök	202007	201907	Förändring %	Varav antal distansbesök 202007	Varav antal distansbesök 201907	Förändring distansbesök %	Distansbesök % av totalen 202007
Läkarbesök	285 702	314 620	-9,2%	50 378	19 874	153,5%	17,6%
Primärvård NLL	133 536	149 156	-10,5%	25 489	7 708	230,7%	19,1%
Primärvård privata	24 517	22 571	8,6%	5 108	803	536,1%	20,8%
Somatik	115 574	132 352	-12,7%	17 291	10 004	72,8%	15,0%
Psykiatri	12 075	10 541	14,6%	2 490	1 359	83,2%	20,6%
Övriga vårdgivarbesök	376 667	445 310	-15,4%	41 188	21 438	92,1%	10,9%
Primärvård NLL	205 205	244 546	-16,1%	16 071	4 862	230,5%	7,8%
Primärvård privat	32 016	38 587	-17,0%	1 975	586	237,0%	6,2%
Somatik	99 450	123 356	-19,4%	15 249	11 714	30,2%	15,3%
Psykiatri	39 996	38 821	3,0%	7 893	4 276	84,6%	19,7%
Totalt Antal besök	662 369	759 930	-12,8%	91 566	41 312	121,6%	13,8%

Varav besök i primärvård	395 274	454 860	-13,1%
Andel besök i primärvård av totalen	60,5%	59,9%	

Definition av distansbesök: Vårdkontakt i öppen vård där hälso-och sjukvårdspersonal är rumsligt åtskilda till exempel via telefon, videolänk, e-post, fysiska brev eller chatt som ersätter ett besök.

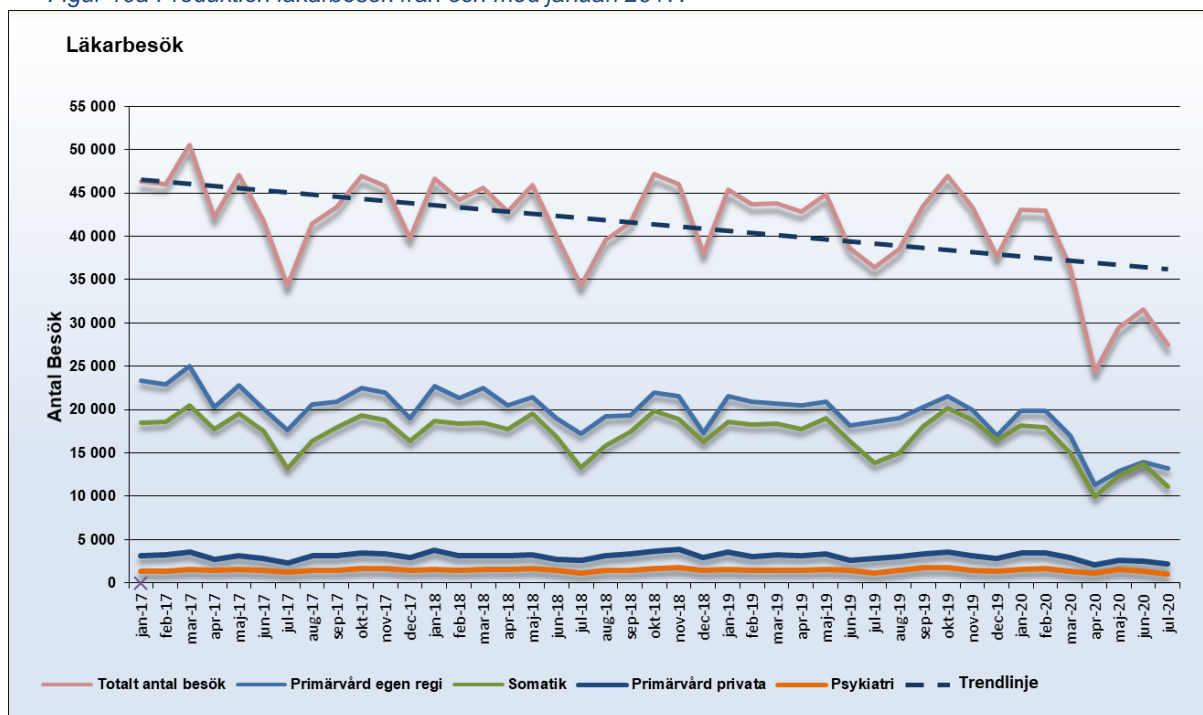
Totala antalet besök har minskat med 12,8 procent jämfört med samma period föregående år. Det är både läkarbesök och övriga vårdgivarbesök som minskat. Antalet distansbesök har mer än fördubblats jämfört med samma period ifjol. Andelen distansbesök av totala mängden besök utgjorde 13,8 procent i juli. Flera faktorer bidrar till ökningen av distansbesöken. Regionens digitala ingång, Digitalen, lanserades i slutet av februari vilket möjliggjort att fysiska besök kan ersättas av digitala i ökad utsträckning. Coronapandemin har också haft en effekt på fördelningen mellan fysiska besök och distanskontakter. Därtill har statistiken för distansbesök ändrats så att även kvalificerade kontakter via brev/epost räknas som distansbesök då dessa ska kunna ersätta fysiska besök när så är möjligt.

Figur 9 Läkarbesök per besökstyp, nuvarande år jämfört med samma period föregående år, förändring i %.

Besök per besökstyp exkl. distans	202007	201907	Förändring %
Läkarbesök	235 324	295 733	-20,4%
Primärvård NLL	108 047	141 449	-23,6%
Akuta nybesök	43 408	58 460	-25,7%
Planerat nybesök	32 778	43 451	-24,6%
Återbesök	31 861	39 538	-19,4%
Primärvård privat	19 409	21 776	-10,9%
Akuta nybesök	4 891	7 219	-32,2%
Planerat nybesök	8 543	8 030	6,4%
Återbesök	5 975	6 527	-8,5%
Somatik	98 283	122 343	-19,7%
Akut nybesök	36 987	42 913	-13,8%
Planerat nybesök	21 454	27 164	-21,0%
Återbesök	39 842	52 266	-23,8%
Psykiatri	9 585	10 165	-5,7%
Akut nybesök	2 170	2 123	2,2%
Planerat nybesök	763	721	5,8%
Återbesök	6 652	7 321	-9,1%

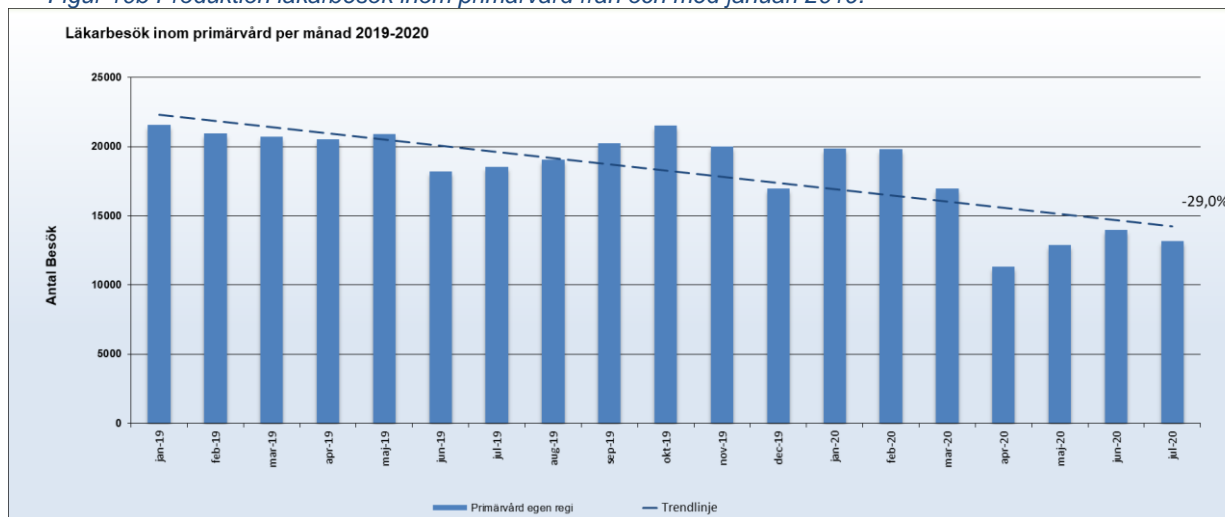
Totala antalet läkarbesök har minskat med 20,4 procent jämfört med samma period föregående år. Inom regionens primärvård och somatisk vård minskar läkarbesöken inom samtliga besökstyper (akut, planerat, återbesök) jämfört med föregående år. Inom psykiatrisk vård har antalet akuta samt planerade nybesök ökat, medan återbesöken minskat. För privat primärvård har de planerade nybesöken ökat jämfört med ifjol.

Figur 10a Produktion läkarbesök från och med januari 2017.



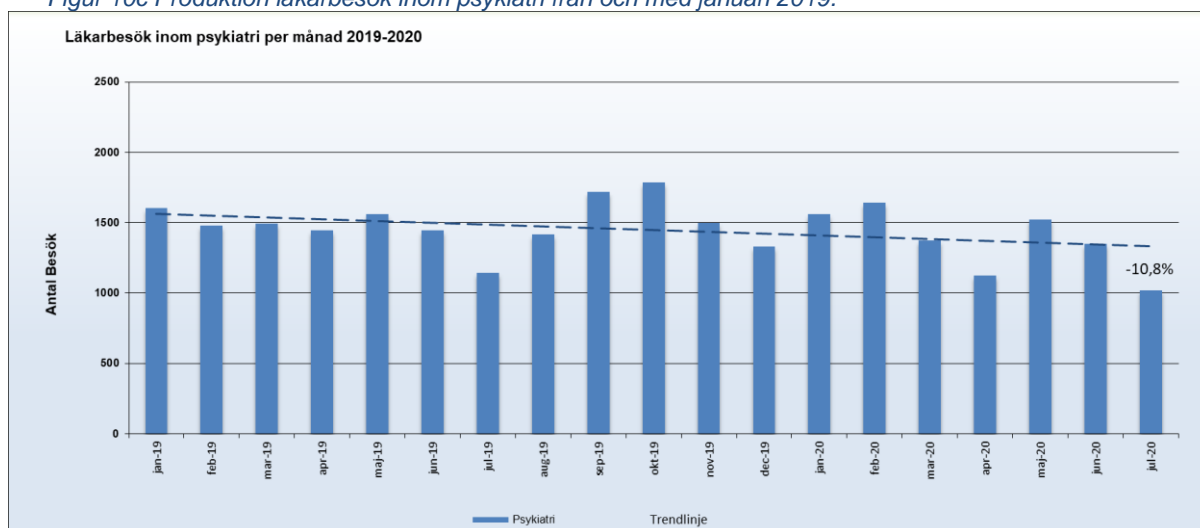
Totala antalet läkarbesök visar på en långsiktig nedåtgående trend jämfört med januari 2017. Till följd av coronapandemin skedde dramatisk nedgång i antalet läkarbesök under mars och april, men en viss återhämtning skett efter det.

Figur 10b Produktion läkarbesök inom primärvård från och med januari 2019.



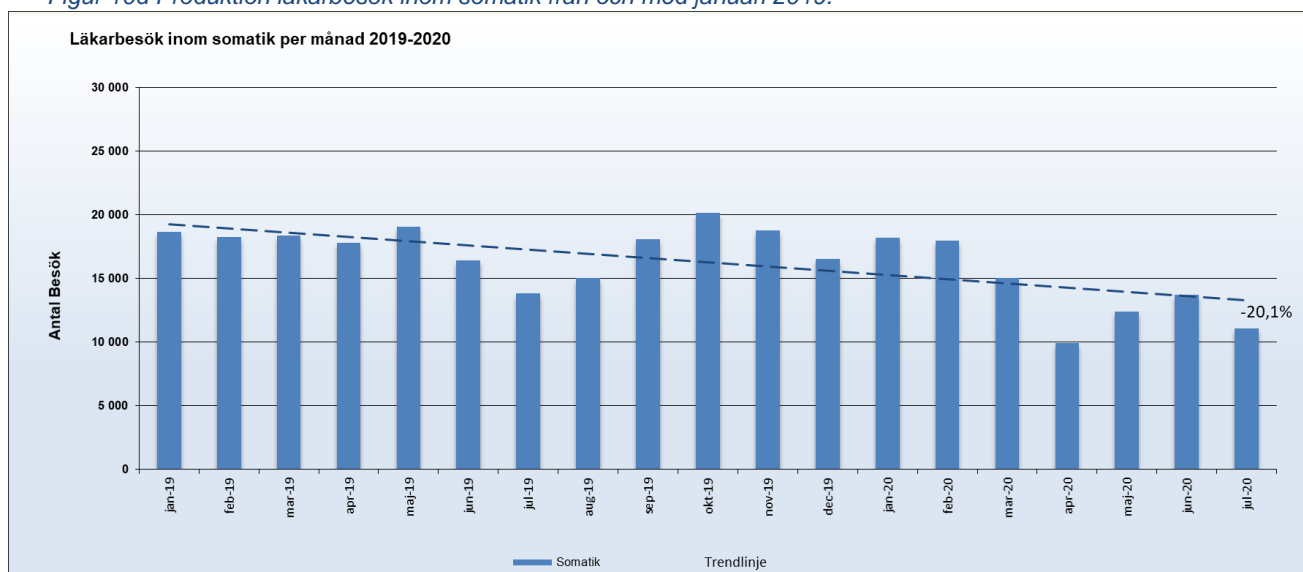
Totalt antal läkarbesök i primärvården har sedan januari 2019 till och med juli 2020 minskat med 29 procent.

Figur 10c Produktion läkarbesök inom psykiatri från och med januari 2019.



Totalt antal läkarbesök inom psykiatrin har sedan januari 2019 till och med juli 2020 minskat med 10,8 procent.

Figur 10d Produktion läkarbesök inom somatik från och med januari 2019.



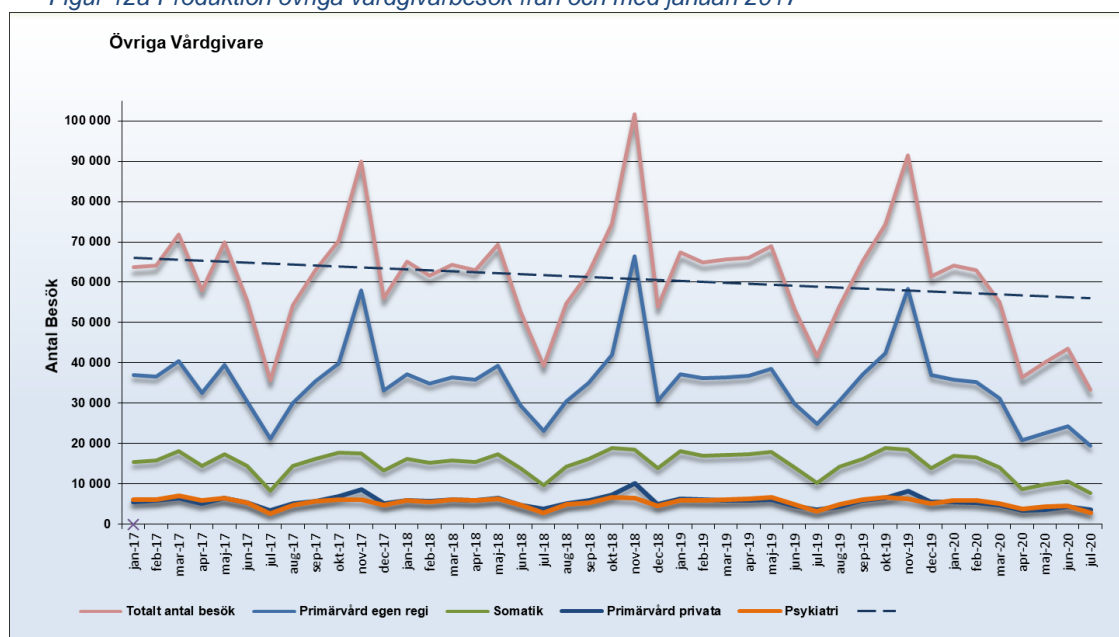
Totalt antal läkarbesök inom somatik har sedan januari 2019 till och med juli 2020 minskat med 20,1 procent.

Figur 11 Övriga vårdgivarbesök per besökstyp, nuvarande år jämfört med samma period föregående år, förändring i %.

Besök per besökstyp exkl. distans	202007	201907	Förändring %
Övriga vårdgivarbesök	335 479	427 974	-21,6%
Primärvård NLL	189 134	239 698	-21,1%
Akuta nybesök	25 041	36 856	-32,1%
Planerat nybesök	41 419	56 232	-26,3%
Återbesök	122 674	146 610	-16,3%
Primärvård privat	30 041	38 001	-20,9%
Akuta nybesök	3 472	5 066	-31,5%
Planerat nybesök	9 417	11 352	-17,0%
Återbesök	17 152	21 583	-20,5%
Somatik	84 201	111 642	-24,6%
Akut nybesök	6 753	8 020	-15,8%
Planerat nybesök	13 587	18 110	-25,0%
Återbesök	63 861	85 512	-25,3%
Psykiatri	32 103	38 633	-16,9%
Akut nybesök	364	514	-29,2%
Planerat nybesök	659	769	-14,3%
Återbesök	31 080	37 350	-16,8%

Antalet övriga vårdgivarbesök t.o.m. juli har minskat med 21,6 procent jämfört med samma period föregående år. Minskningar har skett inom samtliga besökskategorier och är en tydlig effekt av corona-pandemin.

Figur 12a Produktion övriga vårdgivarbesök från och med januari 2017



Totalt antal besök till övriga vårdgivare minskade på nytt i juli och är på lägsta nivån på flera år.

Figur 12b Produktion övriga vårdgivarbesök från och med januari 2017



Totala antalet besök hos övriga vårdgivare har sedan januari 2019 till och med juli 2020 minskat med 21,9 procent.

Figur 12c Produktion övriga vårdgivarbesök inom psykiatri från och med januari 2017



Antalet besök hos övriga vårdgivare inom psykiatri har sedan januari 2019 till och med juli 2020 minskat med 9,8 procent.

Figur 12d Produktion övriga vårdgivarbesök inom somatik från och med januari 2017



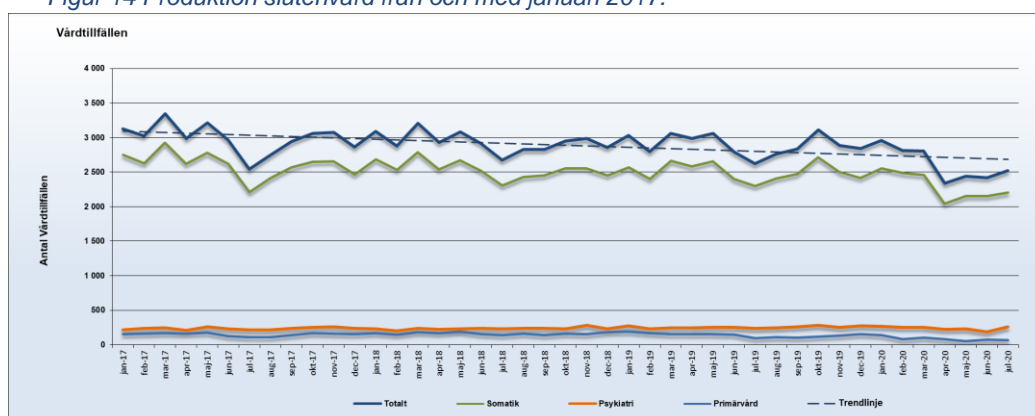
Antalet besök hos övriga vårdgivare inom somatik har sedan januari 2019 till och med juli 2020 minskat med 45,8 procent.

Figur 13 Produktion i slutenvård nuvarande år jämfört med samma period föregående år, uppdelat på primärvård, somatik och psykiatri.

Vårdtillfällen	202007	201907	Förändring %
Totalt	18 302	20 352	-10,1%
Primärvård	589	1 054	-44,1%
Somatik	16 051	17 569	-8,6%
Psykiatri	1 662	1 729	-3,9%

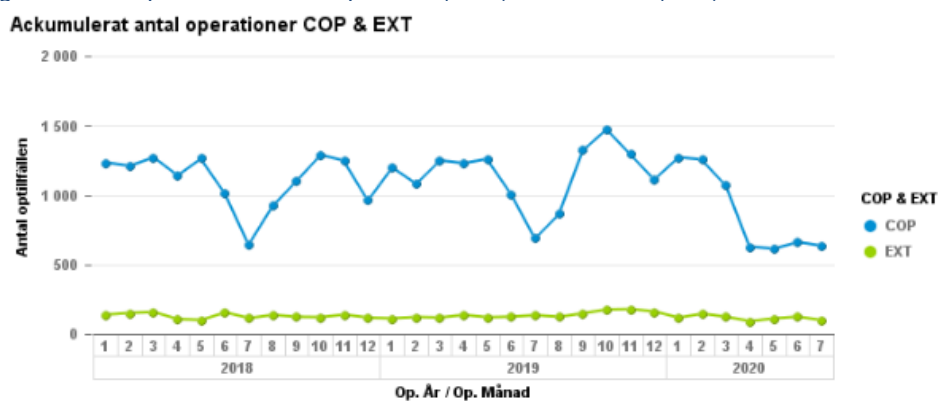
Till och med juli 2020 har antalet vårdtillfällen i slutenvård varit 2 050 st färre jämfört med samma period föregående år, vilket motsvara en minskning på 10,1 procent. Minskning har skett inom samtliga områden (primärvård, somatik, psykiatri).

Figur 14 Produktion slutenvård från och med januari 2017.



Antalet vårdtillfällen visar på en nedåtgående trend jämfört med januari 2017. Den kraftiga nedgången i mars och april 2020 har sedan maj vänt uppåt.

Figur 15 Antal operationer centraloperation (COP) och externa* (EXT) år 2017-2020



* Externa operationer är typingrepp som utförs av operationspersonal utanför lokalerna för centraloperation.

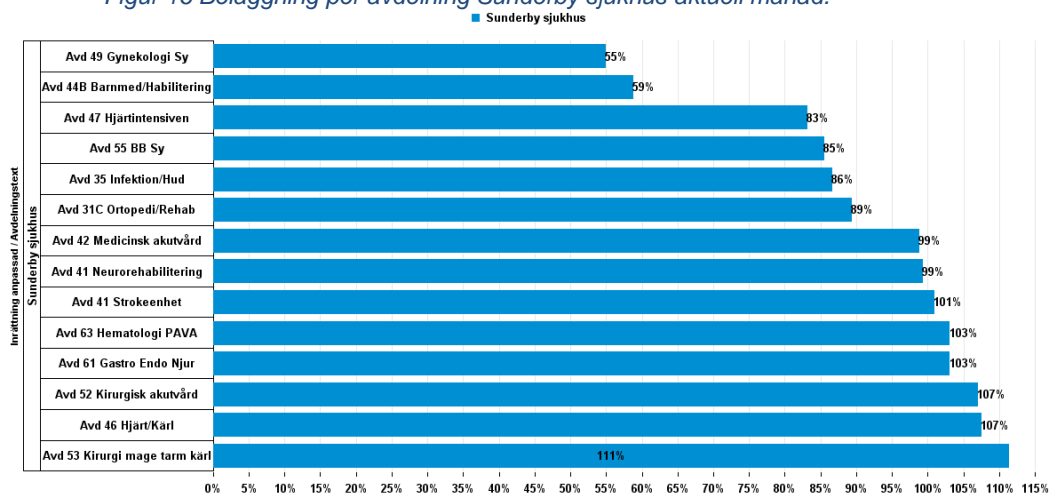
Antalet genomförda operationer vid våra operationsenheter i länet är 20 procent färre (1 577 operationer) jämfört samma period ifjol. Bakgrunden är neddragning av den elektiva operationsverksamheten vid samtliga operationsenheter i slutet på mars i år med anledning av covid-19.

Tabell 16 Antal centraloperationer samt externa operationer utförda under nuvarande år jämfört med samma period två år bakåt i tid.

	2020	2020	2019	2019	2018	2018
	COP	EXT	COP	EXT	COP	EXT
Sunderbyn	4 215	328	4 515	343	4 615	406
Piteå	837	404	1 823	406	1 727	430
Gällivare	1 087	88	1 378	126	1 440	96
Summa:	6 139	820	7 716	875	7 782	932

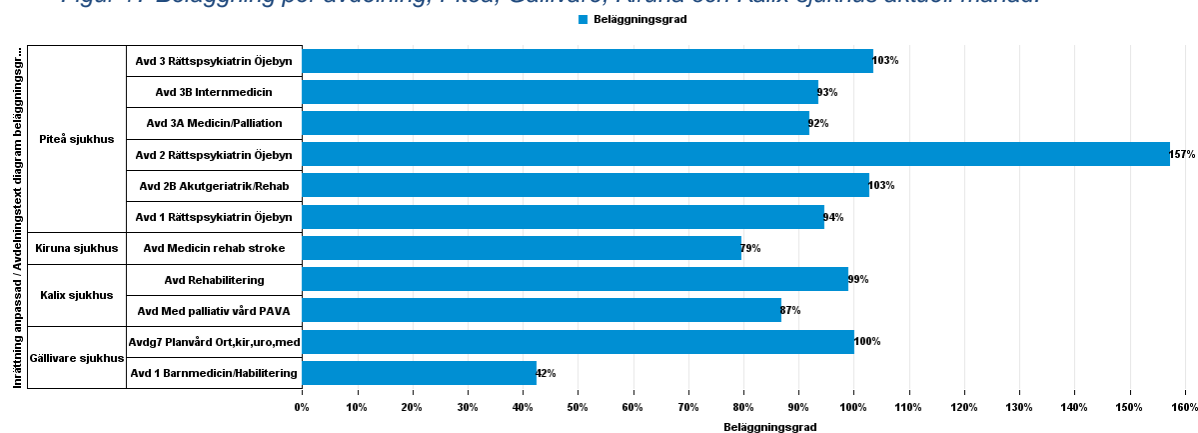
Beläggning

Figur 16 Beläggning per avdelning Sunderby sjukhus aktuell månad.



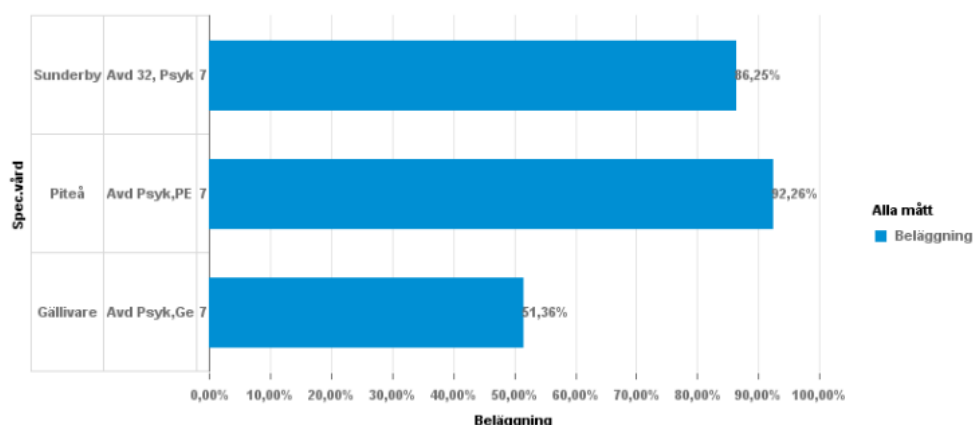
Sunderby sjukhus beläggning ligger totalt 7 procentenheter lägre jämfört med juli föregående år. Det finns en minskning i beläggningsgraden på alla avdelningar som kan härledas till covid därtill så är avdelningar stängda som påverkar beläggningsgraden. Stora minskningar finns på avdelning Avd 35 Infektion/Hud, Avd 42 Medicinsk akutmård och avdelning Avd 43 Geriatrisk akutmård. Ökningar i beläggningsgraden finns Avd 55 BB Sy, Avd 46 Hjärt/Kärl och Avd 47 Hjärtintensiven jämfört med samma period föregående år.

Figur 17 Beläggning per avdelning, Piteå, Gällivare, Kiruna och Kalix sjukhus aktuell månad.



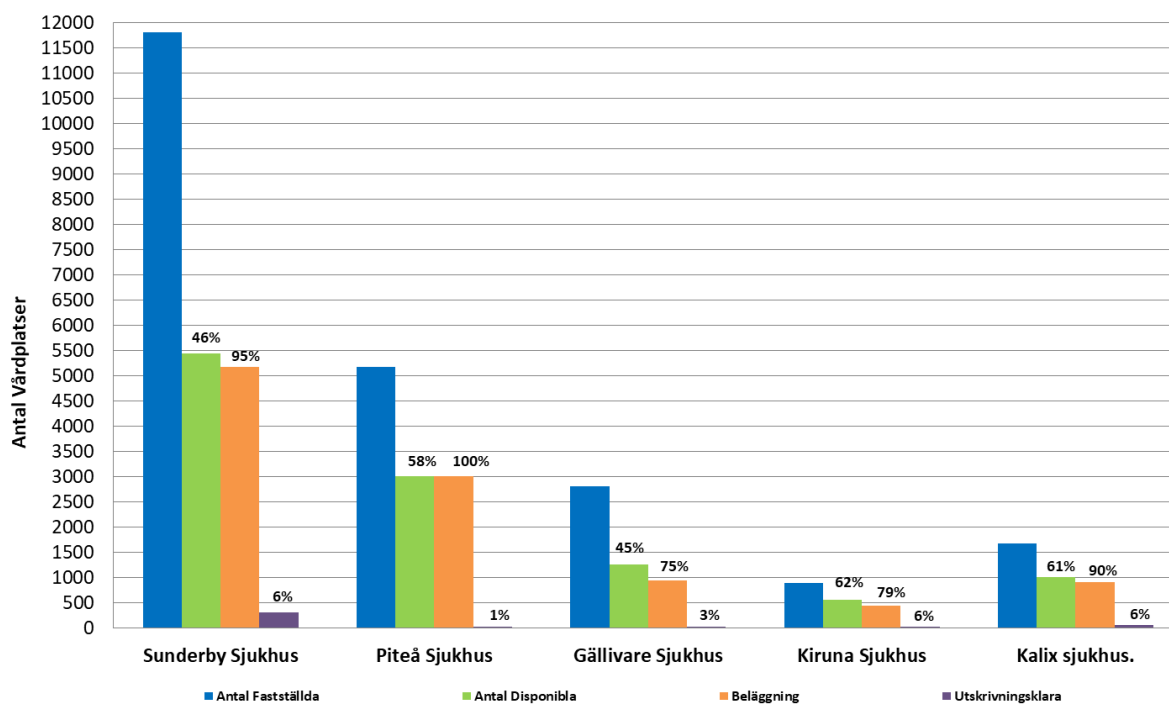
Beläggning på Gällivare sjukhus har ökat jämfört med samma period föregående år med 6 procentenheter, en ökning i beläggningen jämfört med föregående finns på Avd 1 Barnmedicin/Habilitering samt på Avd 4 Gynekologi. Beläggningen på Piteå sjukhus har totalt ökat (11 procent) jämfört med samma period föregående år där ökningen ligger på avdelning Avd 3A Medicin/Palliation. Beläggning på Kalix sjukhus har minskat med 16 procentenheter på avdelning med palliativ vård PAVA. Beläggning på Kiruna sjukhus har minskat med 12 procentenheter jämfört med samma period föregående år.

Figur 18 Beläggning per avdelning inom psykiatrin aktuell månad.



Beläggningen per avdelning inom psykiatrin per juli har minskat på alla sjukhus jämfört med samma period föregående år, där den största minskningen är på avdelning 32 psyk i Sunderbyn.

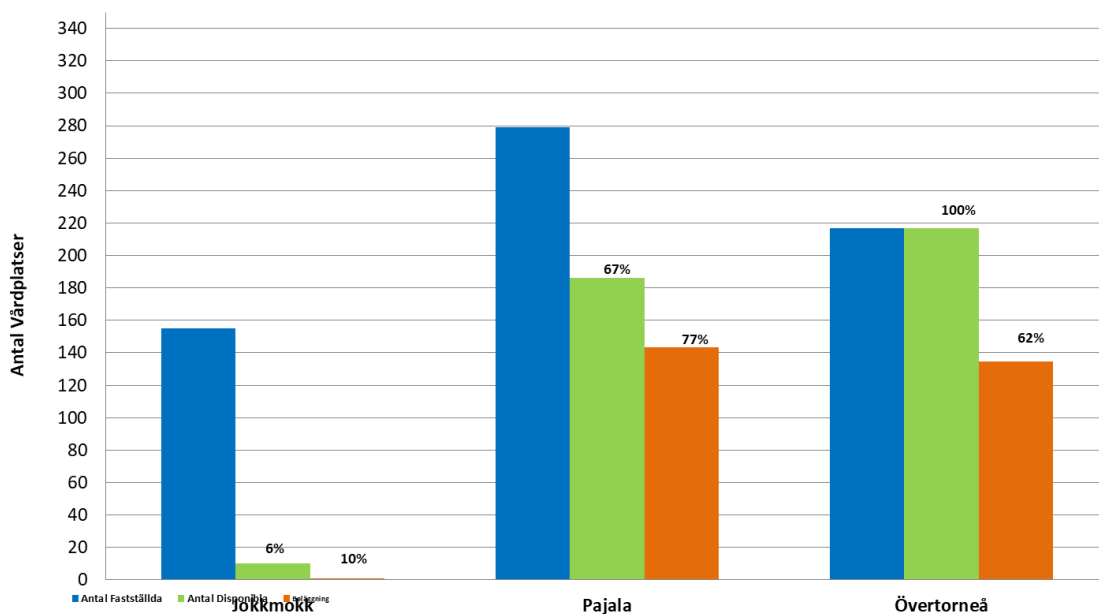
Figur 19 Sammantagen beläggning, disponibla och fastställda vårdplatser samt utskrivningsklara dagar per sjukhus aktuell månad.



Beläggningen i juli på vårdavdelningarna i Sunderbyn är 95 procent på de 46 procent av fastställda vårdplatser som är disponibla. På Kalix sjukhus är beläggningen 90 procent på de 61 procent av fastställda vårdplatser som är disponibla. På Piteå sjukhus är beläggningen 100 procent på de 58 procent av fastställda vårdplatser som är disponibla. På Gällivare sjukhus är beläggningen 75 procent på de 45 procent av fastställda vårdplatser som är disponibla. På Kiruna sjukhus är beläggningen 79 procent på de 62 procent av fastställda vårdplatser som är disponibla.

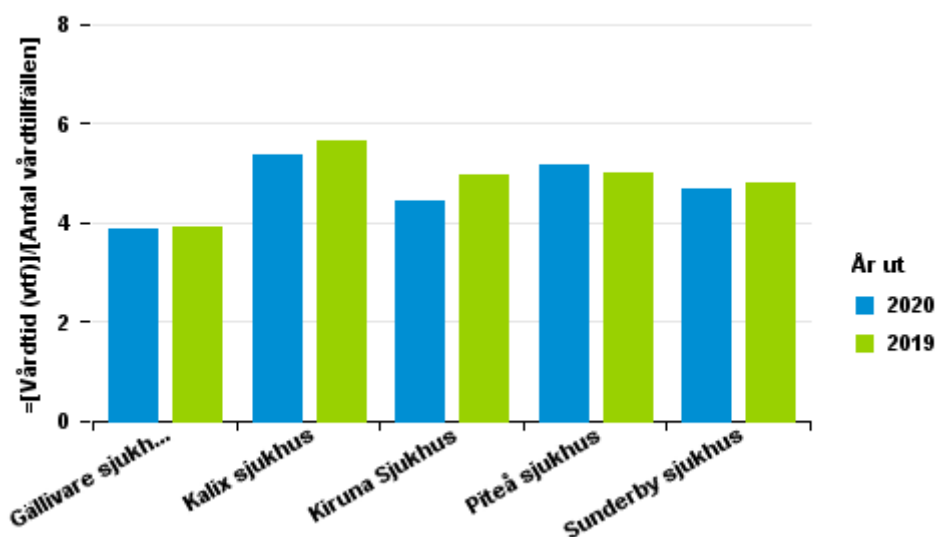
Antal utskrivningsklara dagar ligger på 6 procent i Sunderbyn, 1 procent i Piteå, 3 procent i Gällivare och 6 procent i Kiruna och Kalix.

Figur 20 Sammantagen beläggning på hälsocentralernas OBS-avdelningar samt disponibla och fastställda vårdplatser aktuell månad.



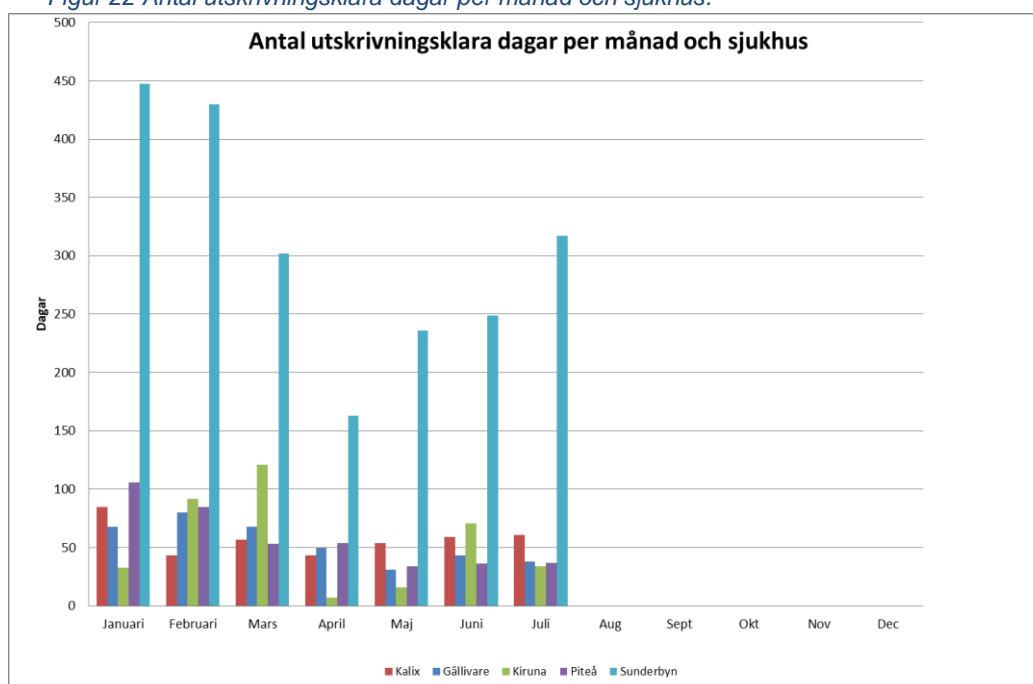
Hälsocentralernas OBS-avdelningar hade följande beläggning per juli: Jokkmokk 10 procent, Pajala 77 procent, Överkalix 0 procent och Övertorneå 62 procent. Antal disponibla vårdplatser uppgick till 6 procent i Jokkmokk, 67 procent i Pajala, 0 procent i Överkalix och 100 procent i Övertorneå.

Figur 21 Medelvårdtid nuvarande år jämfört med föregående år per sjukhus.



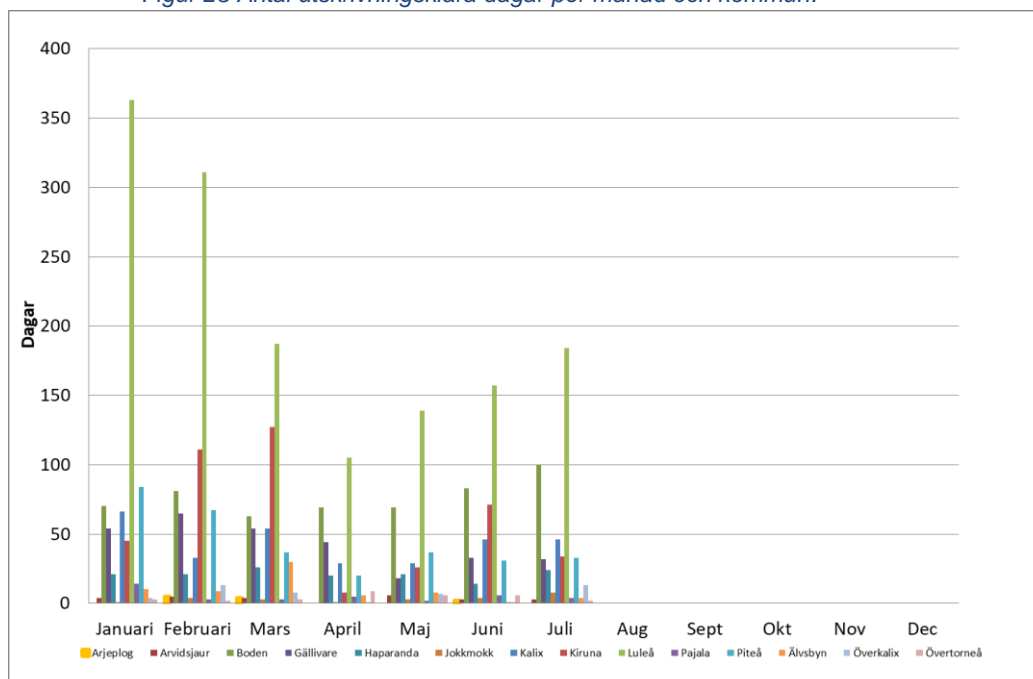
Medelvårdtiden har minskat från 4,8 till 4,7 dagar jämfört med föregående år.

Figur 22 Antal utskrivningsklara dagar per månad och sjukhus.

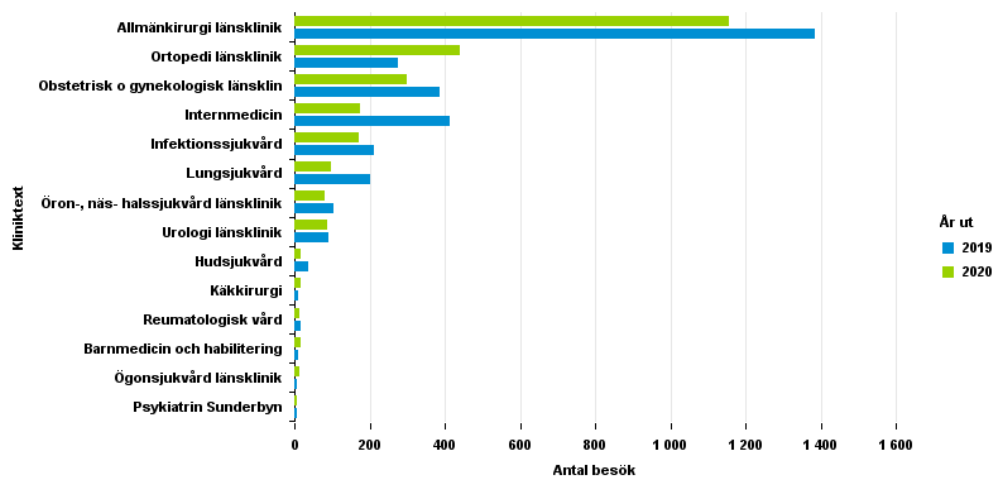


Antalet utskrivningsklara dagar har minskat med 21,2 procent jämfört med juli föregående år. Minskningarna är på samtliga sjukhus bortsett från Sunderby sjukhus där utskrivningsklara dagar har ökat jämfört med maj föregående år från 274 dagar till 317 dagar (ökning på 43 dagar). Utskrivningsklara dagar har minskat med 24,7 procent jämfört med januari-juli föregående år, främst för att Sunderbyn har minskat från 2 549 utskrivningsklara dagar till 2 144 dagar (minskning med 405 dagar) jämfört med samma period föregående år.

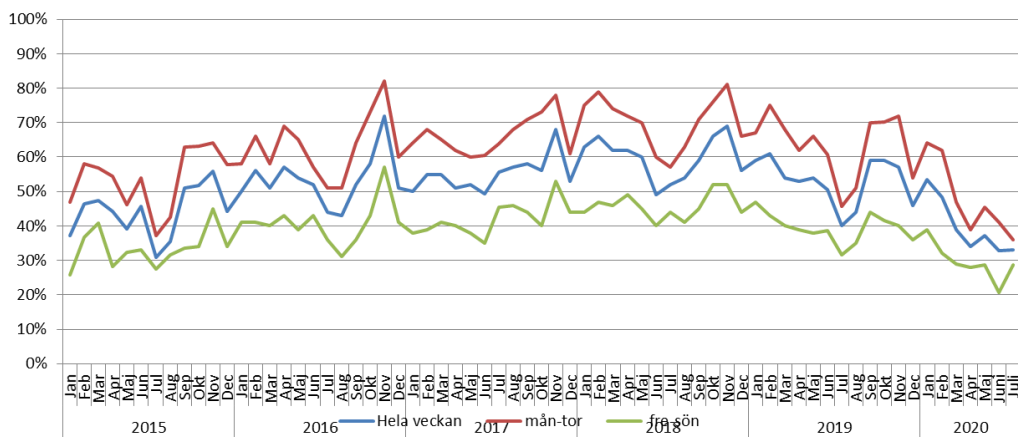
Figur 23 Antal utskrivningsklara dagar per månad och kommun.



Figur 24 Registrerade besök patienthotellet per klinik. Avser registrerade besök per dag där patienter har fått en eller flera medicinska åtgärder av patienthotellets personal, nuvarande år jämfört med samma period föregående år.



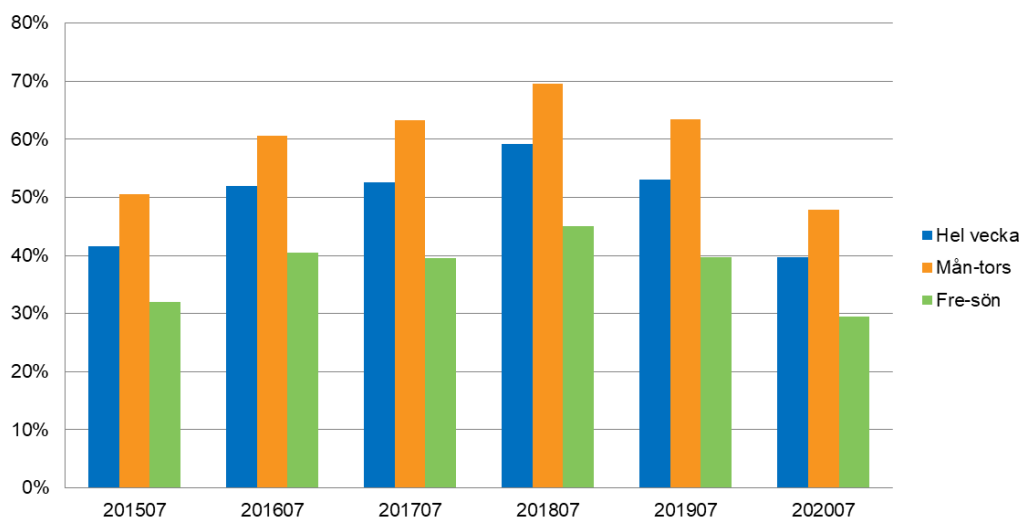
Figur 25 Beläggning per månad patienthotellet 2015-2020, andel uthyrda rum.



Figur 26 Snittbeläggning aktuell period för respektive år.

Beläggning per år för motsvarande period

Här jämförs snittbeläggningen för januari-juli för respektive år



Beläggningen på patienthotellet i juli ligger på 48 procent under måndag-torsdag, en minskning med 24,7 procentenheter jämfört med samma period föregående år och en minskning med 31,3 procentenheter sedan 2018.