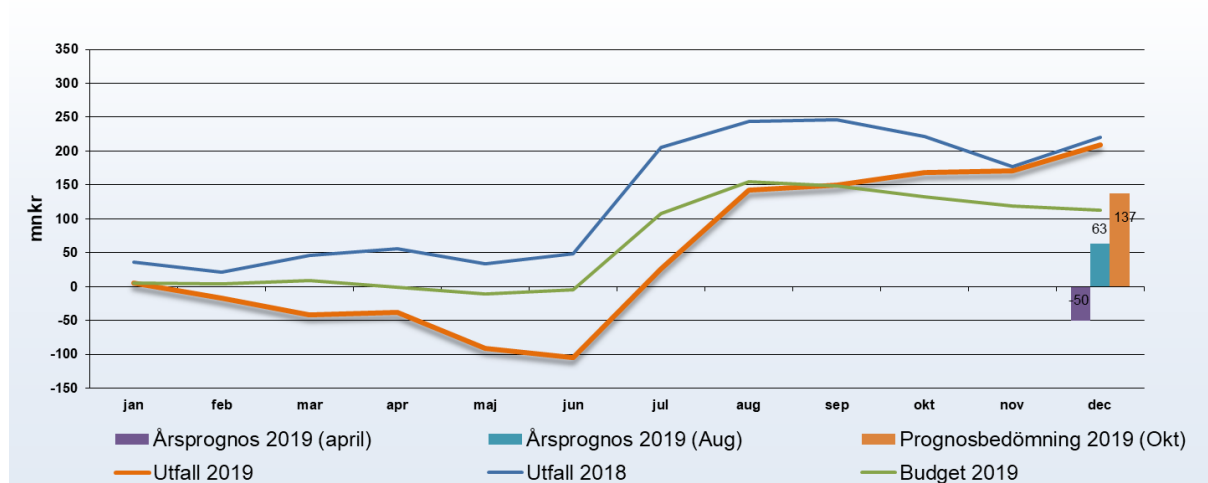


- Verksamhetens resultat fortsätter att utvecklas positivt. Resultatet per december är +210 mnkr vilket kan jämföras med +171 mnkr per november. Verksamhetens resultat är 96 mnkr bättre än budget och 10 mnkr sämre än föregående år.
- Per december var nettokostnadsutvecklingen 3,3 procent jämfört med föregående år, för november var samma siffra 3,0 procent och i april var den hela 6,1 procent. Nettokostnaderna per december är 92 mnkr bättre än budget.
- Förklaringar till den positiva nettokostnadsutvecklingen är mer riktade statsbidrag men även att kostnaderna inte ökat lika mycket i oktober, november och december som förra året. Personalkostnaderna är lägre för december månad jämfört med samma månad föregående år, kostnaderna för inhyrd personal fortsätter att minska, utomlänsvård är lägre i december månad jämfört med 2018.
- Skatter och statsbidrag har ökat med 3,1 procent jämfört med samma period föregående år.
- Periodens totala resultat är +596 mnkr vilket är en förbättring jämfört med november då resultatet uppgick till +529 mnkr. Resultatet är 383 mnkr bättre än budget. Av resultatet beror 467 mnkr på en orealiserad värdeuppgång för pensionsportföljen från årsskiftet. Orealiserade värdeuppgångar/nedgångar i pensionsportföljen ska justeras i balanskravsresultatet. Periodens balanskravsresultat efter den justeringen uppgår till 129 mnkr.
- Pensionsportföljens marknadsvärde är 4 452 mnkr och motsvarar 58 procent av pensionsförpliktelserna. Avkastningen har varit 13 procent under året, Soliditeten inklusive ansvarsförbindelse för pensioner är -11 procent och har förbättrats med 11 procentenheter jämfört med 2018.
- Divisionerna redovisar ett resultat på -290 mnkr vilket är en förbättring med 12 mnkr jämfört med november. Utfallet är 149 mnkr sämre än periodens resultatmål, där division Närsjukvård avviker med -123 mnkr mot resultatmålet och division Länssjukvård med -14 mnkr. Division Närsjukvård och Division Länssjukvård har i uppdrag att minska sina kostnader med 223 mnkr jämfört med 2018. Utfallet av åtgärderna är 89,6 mnkr (40,1 procent) till och med december.
- Regiongemensamma verksamheter visar ett periodresultat på 132 mnkr vilket är en positiv avvikelse mot periodens resultatmål med 132 mnkr. Den positiva avvikelsen hänförs till läkemedel, IT-utveckling, medel för asyl- och flyktingmedel och avdelningar/uppdrag. Resultatet är 4 mnkr högre än föregående år.
- Kostnaden för inhyrd vårdpersonal uppgår till 313 mnkr till och med december, vilket är en minskning med 15 mnkr (4,7 %) jämfört med föregående år. Av kostnaden avser 274 mnkr läkare, 32 mnkr sjuksköterskor och 7 mnkr övrig vårdpersonal. I primärvården har den inhyrda personalen minskat för läkare (-3,5 mnkr) och ökat för sjuksköterskor (-0,1 mnkr). Inom somatisk vård ökar inhyrningen av läkare (13 mnkr) medan inhyrningen av sjuksköterskor minskar (-23,1 mnkr). I Psykiatri har den totala inhyrningen minskat, varav sjuksköterskor ökar (1 mnkr) och läkare minskar (-3,5 mnkr).
- Personalkostnaderna exkl. pensioner har ökat med 3,0 procent (125 mnkr), varav löneavtal 112 mnkr. Den totala arbetade tiden inkl. inhyrd personal är 0,2 procent högre än föregående år (12 årsarbetare). Ökningen i arbetad tid beror på lägre sjukfrånvaro, fler anställda i snitt under året och att det är en mer arbetsdag än föregående år. Arbetad övertid har minskat med 8,6 procent (8,6 årsarbetare) och jour/beredskap har ökat med 1,1 procent (1,1 årsarbetare).
- Sjukfrånvaron i december månad är lägre än i december föregående år. Ackumulerat för perioden januari-december är sjukfrånvaron lägre än samma period föregående år, en minskning från 4,97 procent till 4,52 procent vilket motsvarar 32 årsarbetare.
- Antalet anställda i december månad 2019 är 71 färre jämfört med december 2018. Under december månad har antalet anställda minskat med 43 personer, varav 24 tillsvidareanställda och 19 visstidsanställda. Jämfört med augusti har antalet anställda minskat med 206, varav 60 tillsvidareanställda och 146 visstidsanställda.
- Kostnaden för läkemedel för perioden januari till och med december ökar med 24,7 mnkr, en ökning med 3 procent, bland annat ökar förmånläkemedel och diabetestekniska hjälpmedel. Verksamheterna har kommit igång med byten till läkemedel med lägre pris (så kallade switchar) och kostnaderna för Hepatit C minskar vilket beror på att färre patienter behöver behandling.
- Under perioden januari - december 2019 har vårdtillfällena varit 417 färre jämfört med 2018, antal vårdtillfällen har minskat totalt med 1,2 procent. Minskningen är i primärvård och somatik, vårdtillfällena i psykiatri har ökat.
- Totala antalet besök har ökat med 0,4 procent under 2019. Under december månad har besöken ökat med 10,4 procent jämfört med samma period föregående år, ökningen avser huvudsakligen besök hos övriga vårdgivare.
- Beläggningsgraden i december på vårdavdelningarna i Sunderbyn är 95 procent, Piteå 86 procent, Kalix 96 procent, Kiruna 83 procent och Gällivare 71 procent. Antal disponibla vårdplatser uppgick i december till 60 procent i Sunderbyn, Piteå 84 procent, Gällivare 76 procent, Kiruna 80 procent och i Kalix 68 procent.
- Antalet utskrivningsklara dagar har minskat sedan november men ligger fortfarande högre än tidigare under hösten.. Minskningen är på Sunderby sjukhus och avser patienter från Luleå.
- Medelvårdtiden har minskat från 5,1 till 4,7 dagar jmf med föregående år. Medelvårdtiden är lägre för samtliga sjukhus utom Kalix som ökat något.
- Under december månad har andelen väntande patienter som väntat 90 dagar eller kortare på operation/åtgärd förbättrats med 10,8 procentenheter jämfört med december föregående år. Andelen väntande patienter som väntat 90 dagar eller kortare på ett beslutat besök försämrats med 1,1 procentenheter jämfört med december föregående år.
- Telefontillgängligheten i primärvård (0:an i vårdgarantin) uppgår till 87,2 procent i snitt. Andel vårdkontakter som skett inom 3 dagar i primärvård (3:an i vårdgarantin) ligger på 91,3 procent.
- Beläggningsgraden på patienthotellet i december ligger på 54 procent under måndag-torsdag, en minskning med 12 procentenheter jämfört med samma period föregående år.

RESULTATUTVECKLING (VERKSAMHETENS RESULTAT)



Verksamhetens resultat
201912: +210 mnkr
Budget verksamhetens resultat
201912: +114 mnkr
Avvikelse: 96 mnkr

RESULTATRÄKNING

Resultaträkning (mnkr)	201912	201812	Förändring 201912-201812	Budget	Avvikelse mot budget 201912
Verksamhetens intäkter	1 317	1 383	-4,8%	1 073	244
Verksamhetens kostnader	-9 567	-9 372	2,1%	-9 415	-152
varav personalkostnader	-5 072	-4 958	2,3%	-5 048	-25
varav övriga kostnader	-4 263	-4 194	1,7%	-4 138	-125
varav avskrivningar	-232	-221		-230	-2
Verksamhetens nettokostnad	-8 250	-7 989	3,3%	-8 342	92
Skatteintäkter	6 542	6 398	3,1%	6 530	12
Generella statsbidrag och utjämning	1 918	1 810		1 926	-8
Verksamhetens resultat	210	220	-10mnkr	114	96
Finansiella intäkter	492	8		205	287
Finansiella kostnader	-106	-78		-106	0
Periodens resultat	596	150	+446mnkr	213	383
Periodens orealiserade vinst i pensionsportföljen	-349				
Återföring av orealiserad förlust i pensionsportföljen från bokslutet	-118				
Periodens balanskravsresultat	129				

Från 2019 gäller nya redovisningsregler som innebär att pensionsportföljen ska bokföras till marknadsvärde istället för som tidigare till det lägsta av anskaffningsvärde och marknadsvärde. Det gör att periodens resultat kommer att påverkas av rörelser på finansmarknaderna. Orealiserade värdeuppgångar/nedgångar i pensionsportföljen justeras i balanskravsresultatet.

BALANSRÄKNING

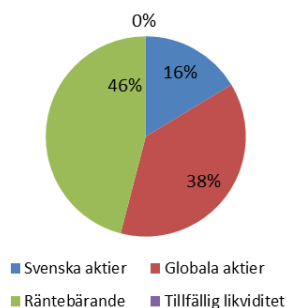
Balansräkning (mnkr)	2019-12	2018-12
Immateriella tillgångar	10	13
Fastigheter	1 849	1 706
Inventarier	506	502
Långfristiga fordringar	12	10
Värdepapper, andelar, bostadsrätter	68	60
Summa anläggningstillgångar	2 445	2 291
Förråd	39	34
Kortfristiga fordringar	499	481
Kortfristiga placeringar	4 652	3 763
Likvida medel	896	1 088
Summa omsättningstillgångar	6 086	5 366
SUMMA TILLGÅNGAR	8 531	7 657
Eget kapital	2 813	2 663
Årets resultat	596	150
Summa eget kapital	3 409	2 813
Avsättningar	3 351	3 054
Långfristiga skulder	36	36
Kortfristiga skulder	1 736	1 754
Summa skulder	1 772	1 790
SUMMA EGET KAPITAL, AVSÄTTNINGAR OCH SKULDER	8 532	7 657
Soliditet exkl pensionsskuld i ansvarsförbindelse	40%	37%
Soliditet inkl pensionsskuld i ansvarsförbindelse	-11%	-22%

Pensionsskuld i ansvarsförbindelsen
2019-12: 4 372mnkr
2018-12: 4 512mnkr

PENSIONSPORFÖLJ

Pensionsportföljen	Dec 2019	Dec 2018	
Anskaffningsvärde	4 104	3 882	
Marknadsvärde	4 452	3 763	
Andel av pensionsförpliktelserna	58%	50%	
Avkastning	Regionen	Jämförelse-index	KPI + 3 %
Avkastning i år, portföljen	13,0%	11,0%	
varav svenska aktier	35,1%	35,0%	
varav globala aktier	34,7%	33,3%	
varav räntor	1,8%	0,3%	
Avkastning rullande 5 år	3,8%		4,4%

Tillgångsfördelning 2019-12-31



PER DIVISION RESULTAT, RESULTATMÅL

	Resultat 2019	Budget 201912	Prognos- bedömning 2019 okt	Årsprognos 2019 Aug	Årsprognos 2019 April	Resultat 2018
Närsjukvård	-231	-108	-252	-254	-243	-246
Länssjukvård	-31	-16	-53	-75	-95	-111
Folktandvård	-27	0	-20	-10	-6	-16
Service	3	-17	-2	-10	-17	-9
Länsteknik	-5	0	-4	-1	2	6
Totalt divisionerna	-290	-141	-330	-349	-359	-376
Politiken	4	0	3	2	1	7
Gemensamt	131	0	103	89	45	136
Finansiering	364	255	361	321	264	453
Verksamhetens resultat	210	114	137	63	-50	220
Finansnetto*	386	99	302	230	224	-70
Totalt Region Norrbotten	596	213	439	293	174	150
* varav värdeförändring på pensionsportfölj	467					

Utfall primärvård i Närsjukvård
201912: -103,6
201812: -77,0

UTVECKLING NETTOKOSTNAD DIVISIONERNA

Nettokostnad exkl regionbidrag	201912	Förändring 2019012- 201812	Förändring 2019011- 201811	Förändring 201910- 201810	Förändring 201909- 201809	Förändring 201908- 201808	Förändring 201904- 201804
Närsjukvård	-3 166,5	3,1%	3,5%	4,5%	4,5%	4,5%	5,2%
Länssjukvård	-2 198,2	0,7%	1,4%	1,9%	3,0%	3,3%	7,7%
Folktandvård	-115,5	14,7%	14,6%	14,2%	13,9%	16,3%	19,4%
Service	-263,9	16,6%	12,7%	15,2%	16,3%	20,6%	17,5%
Länsteknik	-164,5	10,4%	16,4%	17,6%	20,7%	18,7%	8,5%

UPPFÖLJNING AV EKONOMISK HANDLINGSPLAN

Ekonomisk handlingsplan 2019	Uppdrag 2019	Utfall Dec 2019
Närsjukvård	138,7	55,4
Länssjukvård	84,2	34,2
Totalt	222,9	89,6

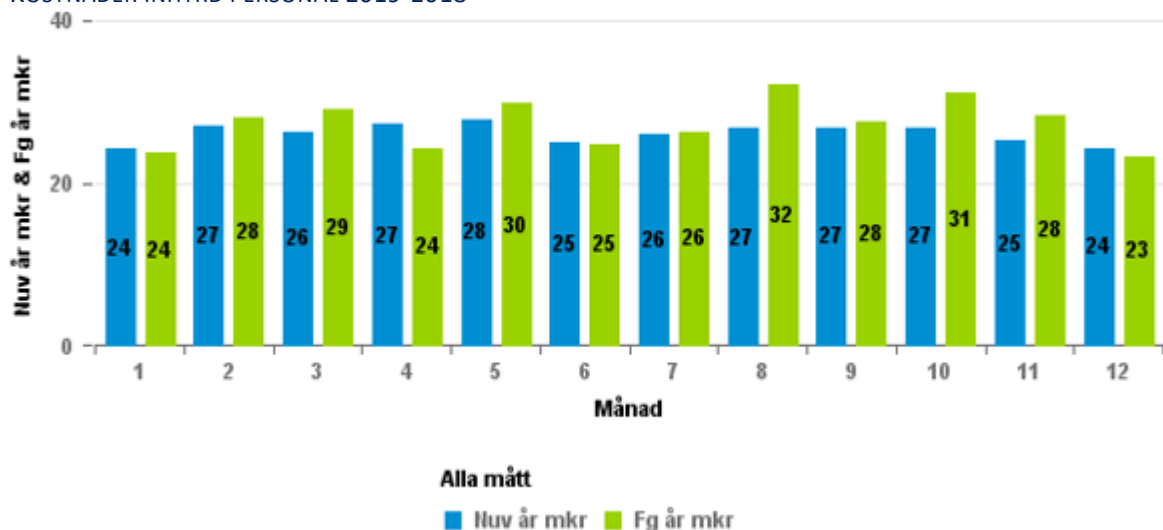
ACKUMULERAD KOSTNAD - INHYRD VÅRDPERSONAL

	Kategori	2019-12	2018-12	Förändring	2019-12
Divtxt_ejhist		Mkr	Mkr	Mkr	Årsarbetare
Division Länssjukvård	Andra	6	5	1	1
	Läkare	58	54	5	22
	Sjuksköterskor	8	13	-6	6
Division Länssjukvård	Summa:	72	72	0	29

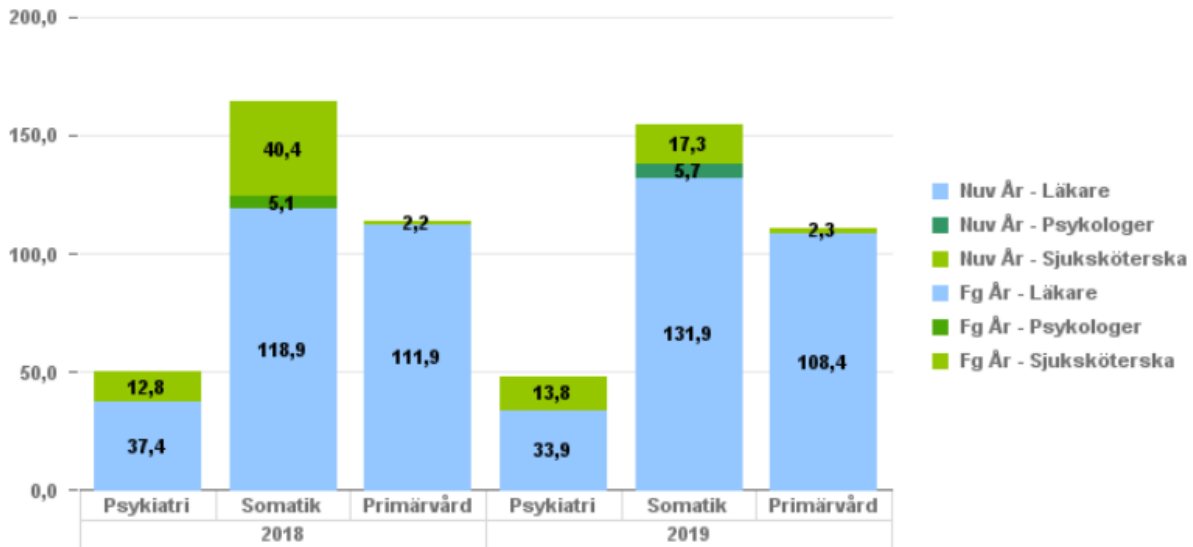
	Kategori	2019-12	2018-12	Förändring	2019-12
Divtxt_ejhist		Mkr	Mkr	Mkr	Årsarbetare
Division Närsjukvård	Andra	1	0	0	1
	Läkare	216	215	2	72
	Sjuksköterskor	25	42	-17	17
Division Närsjukvård	Summa:	242	257	-15	90

	Kategori	2019-12	2018-12	Förändring	2019-12
Divtxt_ejhist		Mkr	Mkr	Mkr	Årsarbetare
	Summa:	313	329	-15	118

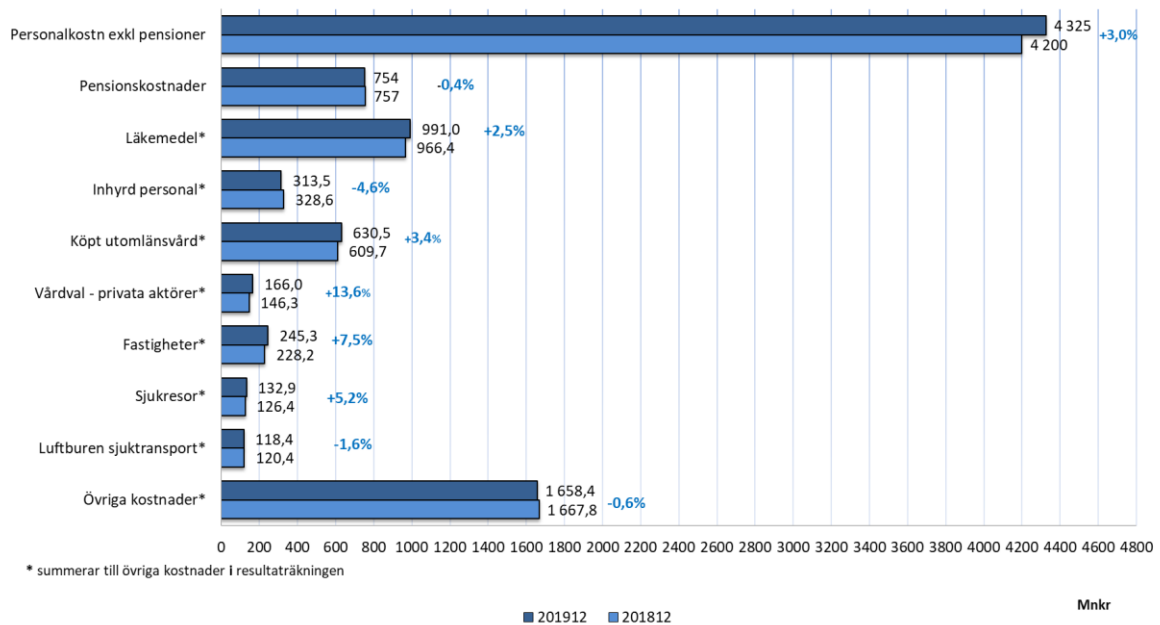
KOSTNADER INHYRD PERSONAL 2019-2018



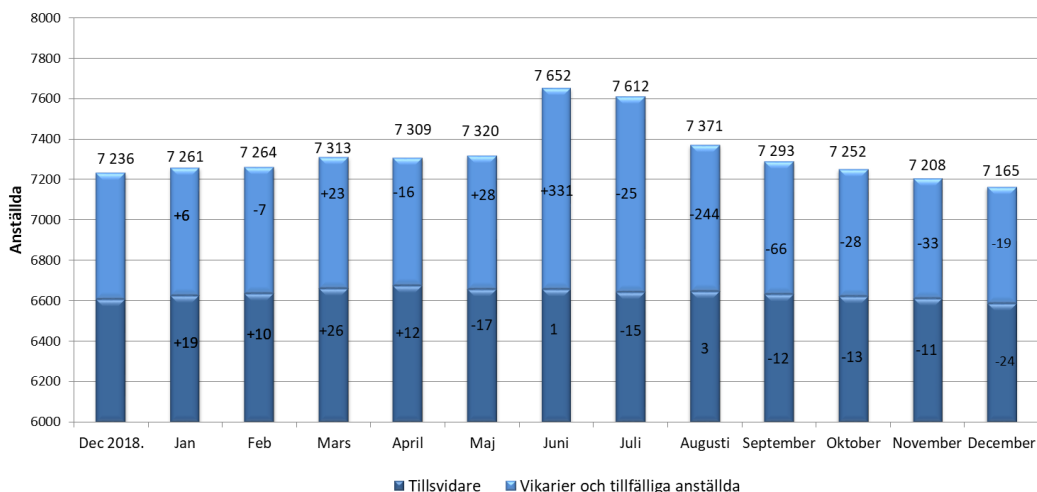
INHYRD PERSONAL PER VÅRDFORM OCH KATEGORI. PER DECEMBER 2019



KOSTNADSUTVECKLING 2018-2019



ANTAL ANSTÄLLDA, FÖRÄNDRING UNDER ÅRET



Ack. förändring från dec 2018

Tillsvidare -21
Vikarier o tillfälligt anställda -50
Totalt -71

Ack. förändring per kategori från dec 2018

Totalt -71
Läkare 20 (16 tillsvidare)
Sjuksköterskor -6 (-6 tillsvidare)
Övrig Vårdpersonal -26 (0 tillsvidare)
Övriga -59 (-31 tillsvidare)

ANTAL ANSTÄLLDA JÄMFÖRT MED FÖREGÅENDE MÅNAD OCH AUGUSTI

Chefer	Antal anställda		Förändring jämfört med 201911	Tillsvidare anst	Vikarie o tillf	Antal anställda		Förändring jämfört 201912 med 201908
	201911	201912				201908	201908	
Administration	372	370	-2	-3	1	379	-9	
Läkare	17	17	0	0	0	21	-4	
Sjuksköterska	1	1	0	0	0	1	0	
Vård och omsorgsarbete m m	2	2	0	0	0	3	-1	
Summa:	392	390	-2	-3	1	404	-14	

Förändring jämfört med 201911

Läkare 1
Sjuksköterskor -6
Övrig vårdpersonal -16
Chefer -2
Övriga -20
Totalt -43

Medarbetare

Medarbetare	Antal anställda		Förändring jämfört med 201911	Tillsvidare	Vikarie o tillf	Antal anställda		Förändring jämfört 201912 med 201908
	201911	201912				201908	201908	
Administration	597	592	-5	-2	-3	588	4	
Administratör vård	297	295	-2	-2	0	301	-6	
Kultur, turism och fritidsarbete	73	71	-2	-1	-1	73	-2	
Läkare	748	749	1	2	-1	755	-6	
Rehabilitering och förebyggande arbe	401	393	-8	-8	0	402	-9	
Räddningstjänst	2	2	0	0	0	2	0	
Sjuksköterska	2014	2008	-6	-2	-4	2035	-27	
Skolarbete	9	9	0	0	0	8	1	
Socialt och kurativt arbete	91	91	0	0	0	94	-3	
Tandvårdsarbete	447	448	1	0	1	449	-1	
Teknikarbete	477	473	-4	-1	-3	511	-38	
Vård och omsorgsarbete m m	1660	1644	-16	-7	-9	1749	-105	
Summa:	6816	6775	-41	-21	-20	6967	-192	
Totalt anställda	7208	7165	-43	-24	-19	7371	-206	

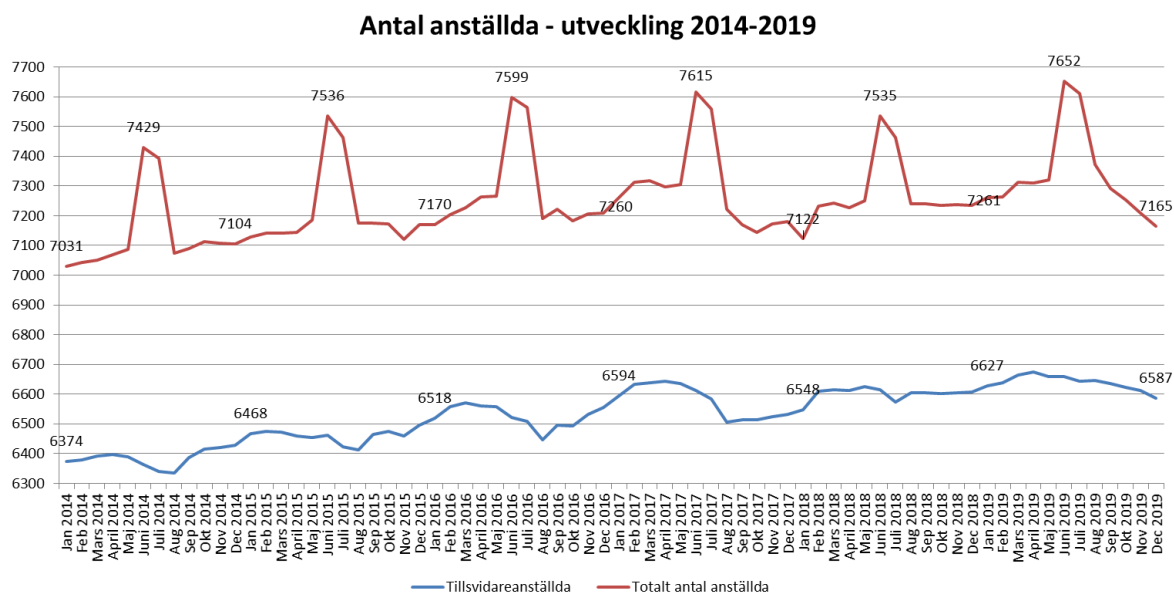
Förändring jämfört med 201908

Läkare -6
Sjuksköterskor -27
Övrig vårdpersonal -105
Chefer -14
Övriga -54
Totalt -206

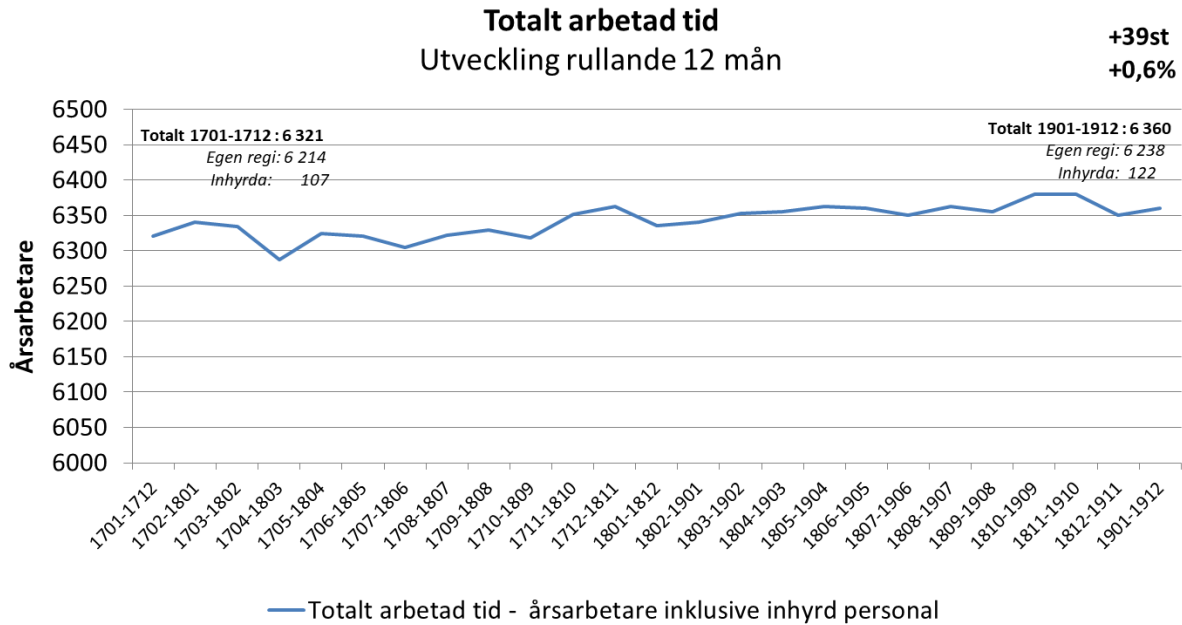
FÖRÄNDRING ANTAL ANSTÄLLDA FRÅN 201908 PER KATEGORI, UPPDELAT PER TILLSVIDARE ANSTÄLLDA OCH VIKARIER OCH TILLFÄLLIGT ANSTÄLLDA

Förändring antal anställda 201908-201912	Tillsvidare anst	Vikarie o tillf	Totalt
Administration	4	-9	-5
Administratör vård	-2	-4	-6
Kultur, turism och fritidsarbete	-2	0	-2
Läkare	-3	-7	-10
Rehabilitering och förebyggande arbete	-5	-4	-9
Räddningstjänstarbete	0	0	0
Sjuksköterska	-18	-9	-27
Skolarbete	0	1	1
Socialt och kurativt arbete	2	-5	-3
Tandvårdsarbete	-5	4	-1
Teknikarbete	-10	-28	-38
Vård och omsorgsarbete m m	-21	-85	-106
Summa:	-60	-146	-206

ANTAL ANSTÄLLDA UTVECKLING 2014-2019

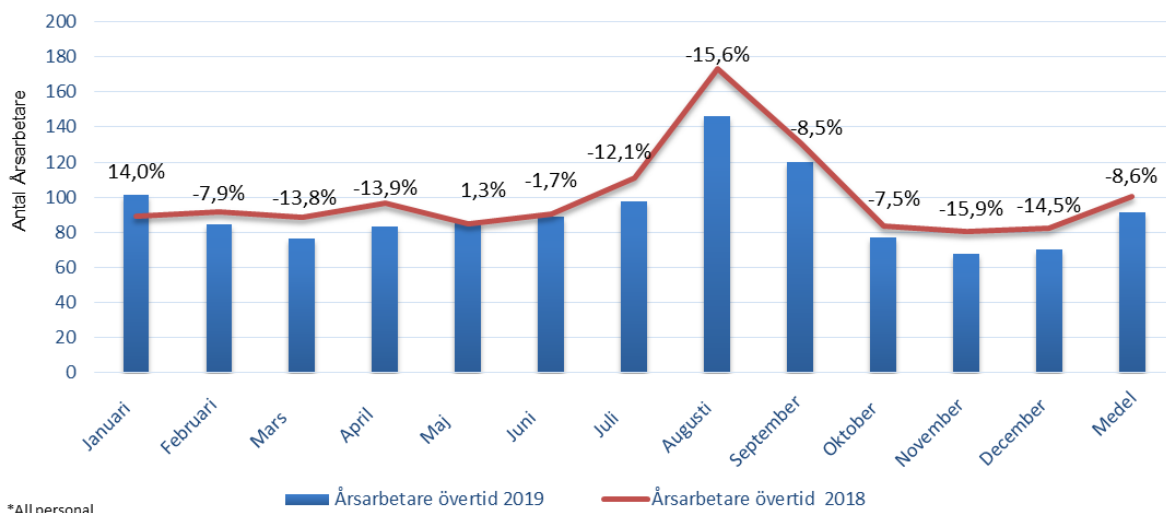


TOTALT ARBETADE TIMMAR FÖR ANSTÄLLD OCH INHYRD PERSONAL (EXKL. JOUR OCH BEREDSKAP): RULLANDE 12

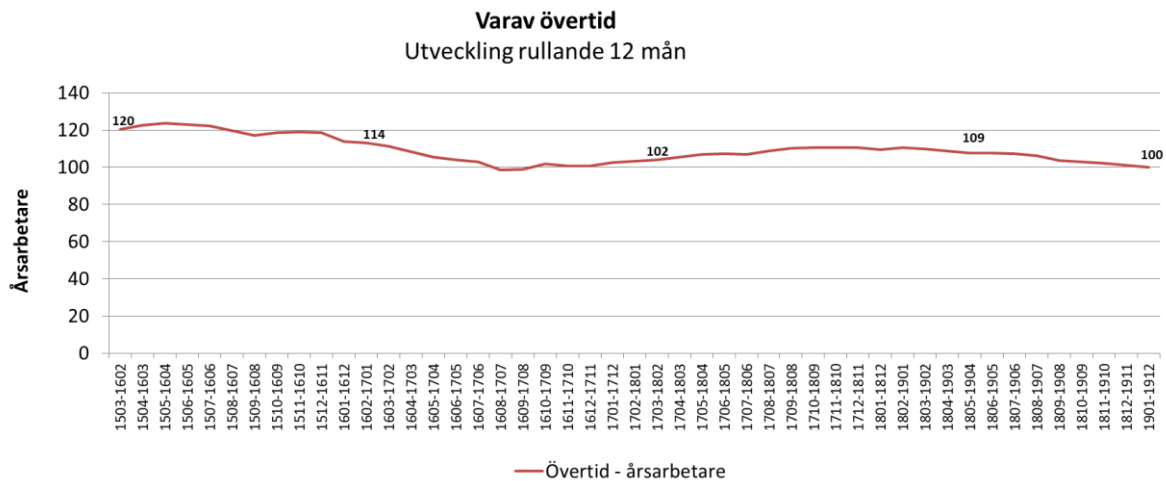


ÖVERTID (EXKL. JOUR OCH BEREDSKAP) ANSTÄLLD PERSONAL: JÄMFÖRELSE 2018-2019

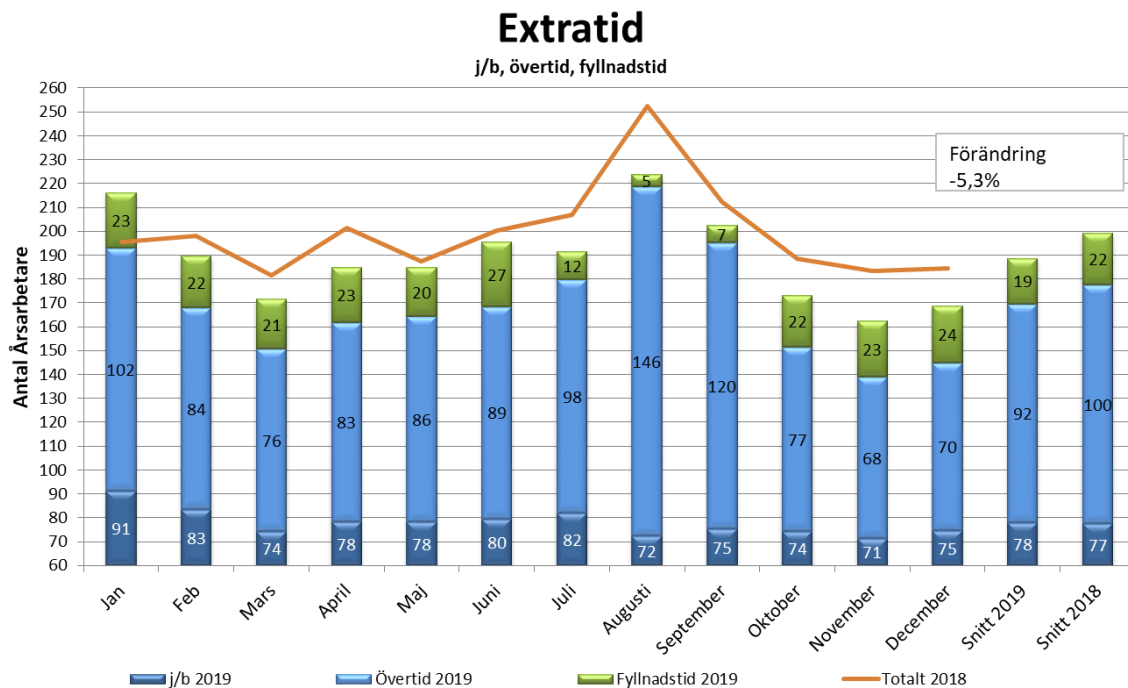
Övertid (exkl j/b*)



ÖVERTID ANSTÄLLD PERSONAL – RULLANDE 12 MÅNADER



EXTRATID JÄMFÖRELSE ANSTÄLLD PERSONAL 2018-2019



SJUKFRÅNVARO JÄMFÖRELSE 2018 -2019



VERKSAMHET

PRODUKTION – ÖPPENVÅRD

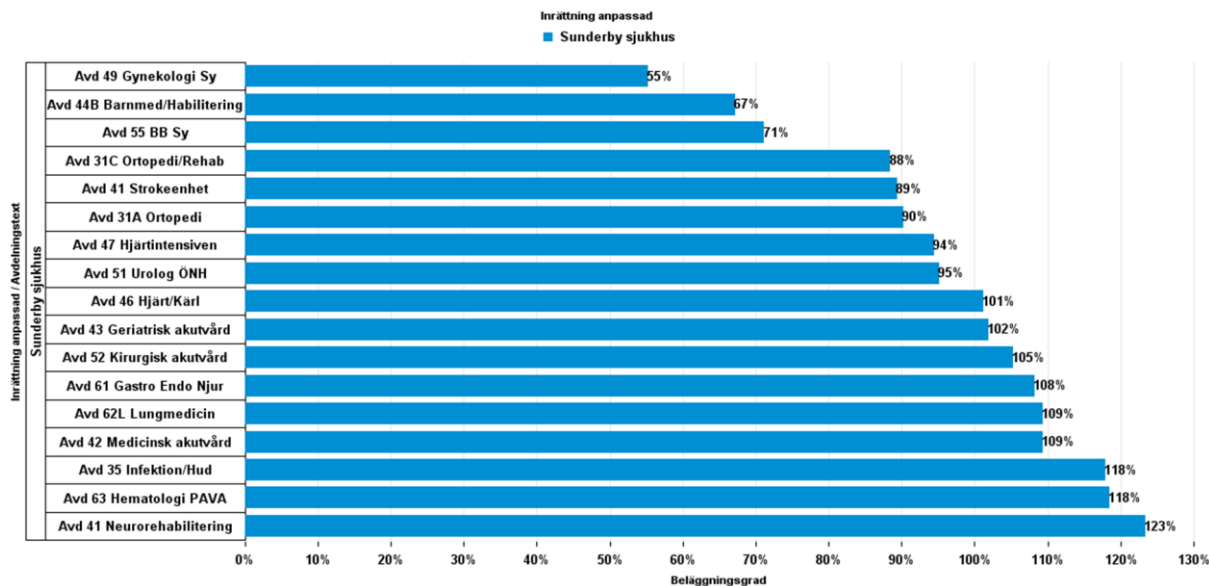
Besök	201912	201812	Förändring %	Antal distansbesök 201912	Antal distansbesök 201812	Distansbesök % av totalen 201912
Läkarbesök	506 584	512 955	-1,2%	1 138	933	0,2%
Primärvård NLL	239 572	244 670	-2,1%	31	28	0,0%
Primärvård privata	37 672	38 494	-2,1%	24	3	0,1%
Somatik	211 012	211 745	-0,3%	334	182	0,2%
Psykiatri	18 328	18 046	1,6%	749	720	4,1%
Övriga vårdgivarbesök	774 862	763 183	1,5%	1 427	887	0,2%
Primärvård NLL	444 543	441 098	0,8%	509	351	0,1%
Primärvård privat	68 441	71 707	-4,6%	6		0,0%
Somatik	193 847	185 464	4,5%	611	269	0,3%
Psykiatri	68 031	64 914	4,8%	301	267	0,4%
Totalt Antal besök	1 281 446	1 276 138	0,4%	2 565	1 820	0,2%

Varav besök i primärvård	790 228	795 969	-0,7%
Andel besök i primärvård av totalen	61,7%	62,4%	

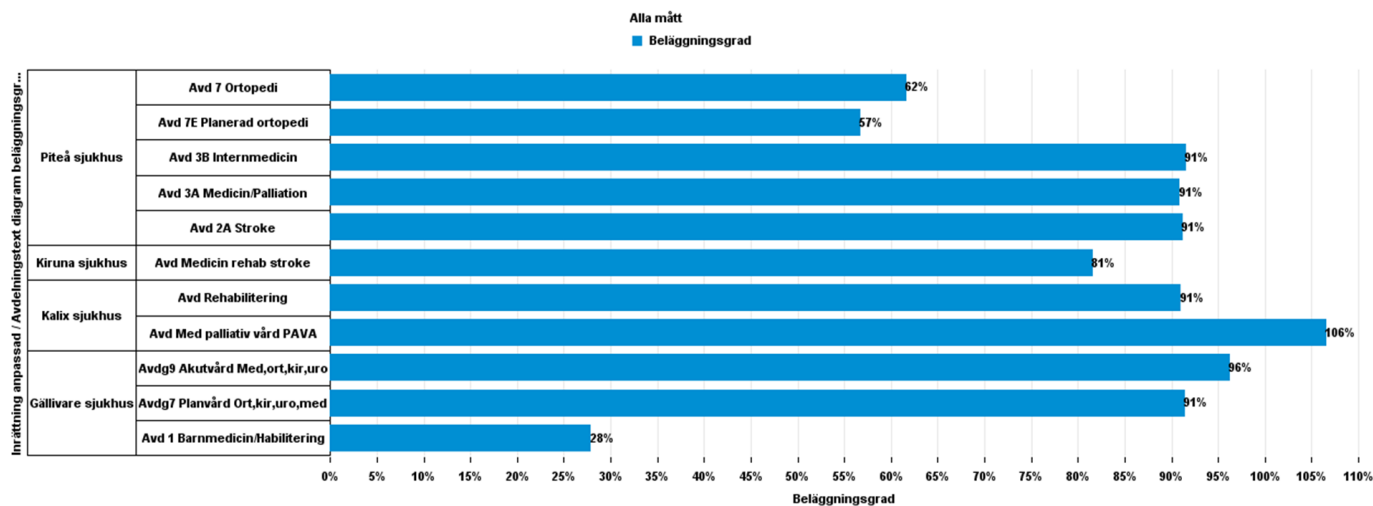
PRODUKTION – SLUTENVÅRD JAN-DEC

Vårdtillfällen	201912	201812	Förändring %
Totalt	34 766	35 183	-1,2%
Primärvård	1 663	1 946	-14,5%
Somatik	30 063	30 436	-1,2%
Psykiatri	3 040	2 801	8,5%

BELÄGGNING: PER AVDELNING SUNDERBY SJUKHUS DEC 2019

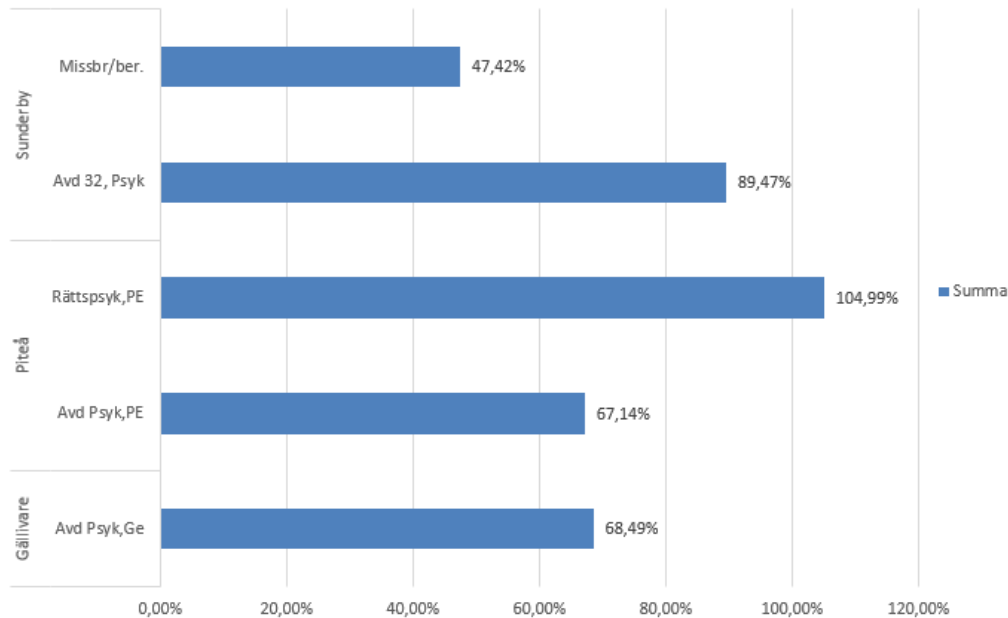


BELÄGGNING: PER AVDELNING. PITEÅ, KIRUNA, KALIX OCH GÄLLIVARE SJUKHUS DEC 2019

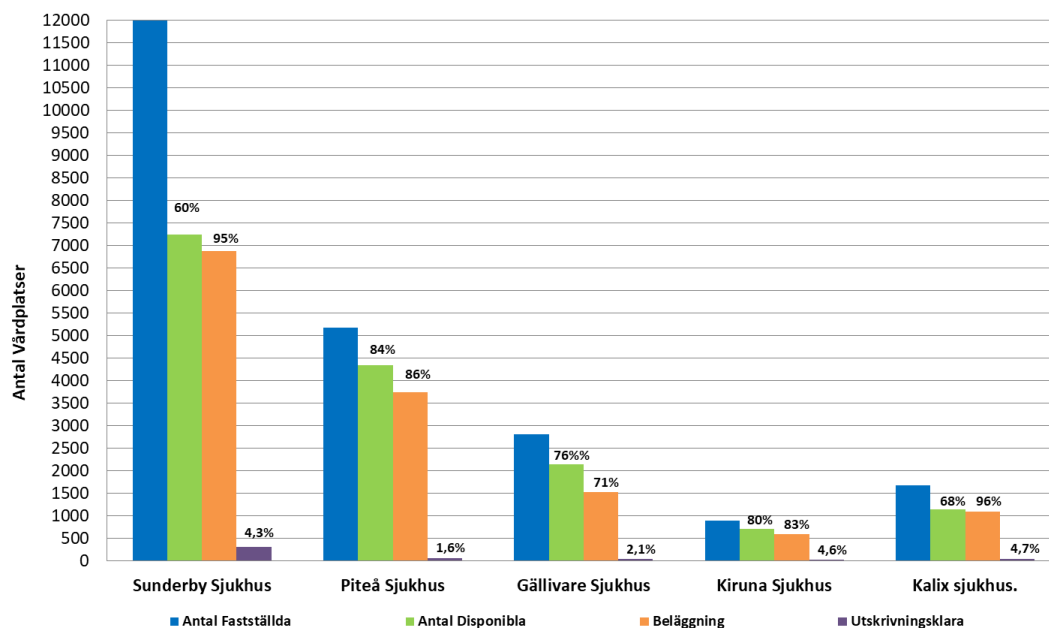


BELÄGGNING PSYKIATRI AVDELNINGAR DEC 2019

Beläggning av psykiatri dec 2019



ANTAL VÅRDPLATSER OCH BELÄGGNING. AVSER DEC MÅNAD 2019



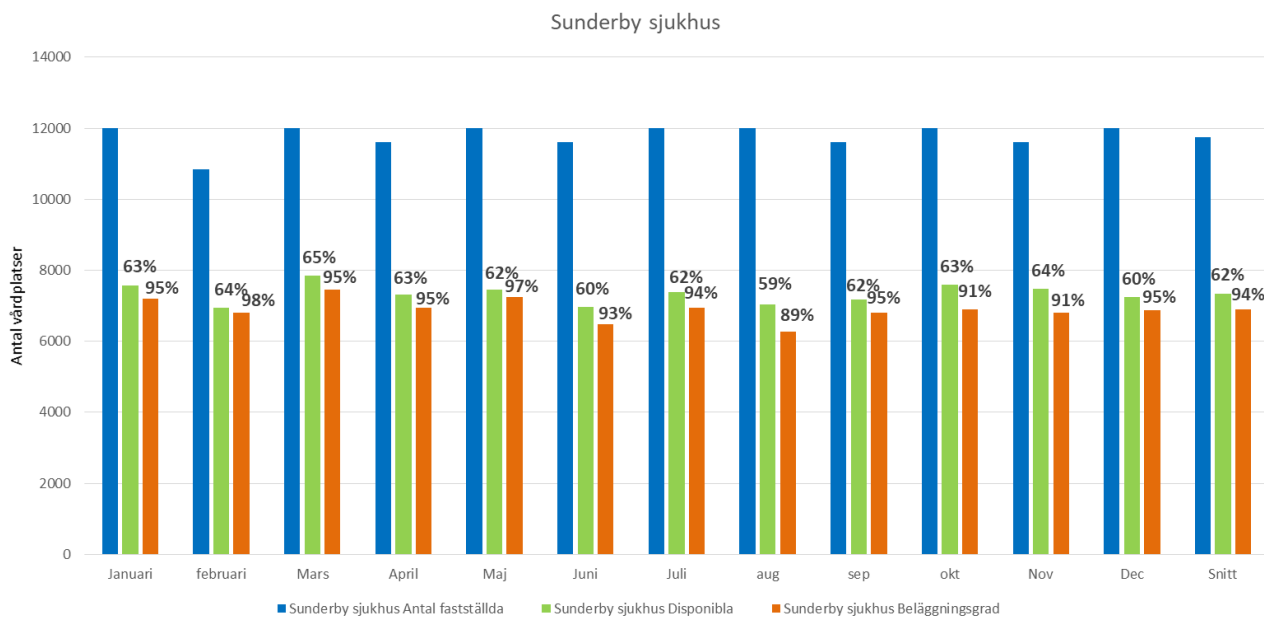
Antal fastställda vårdplatser är beslutat antal vårdplatser* dagar för redovisad period

Antal disponibla vårdplatser är "öppna/bemannade" platser*dagar redovisad för period

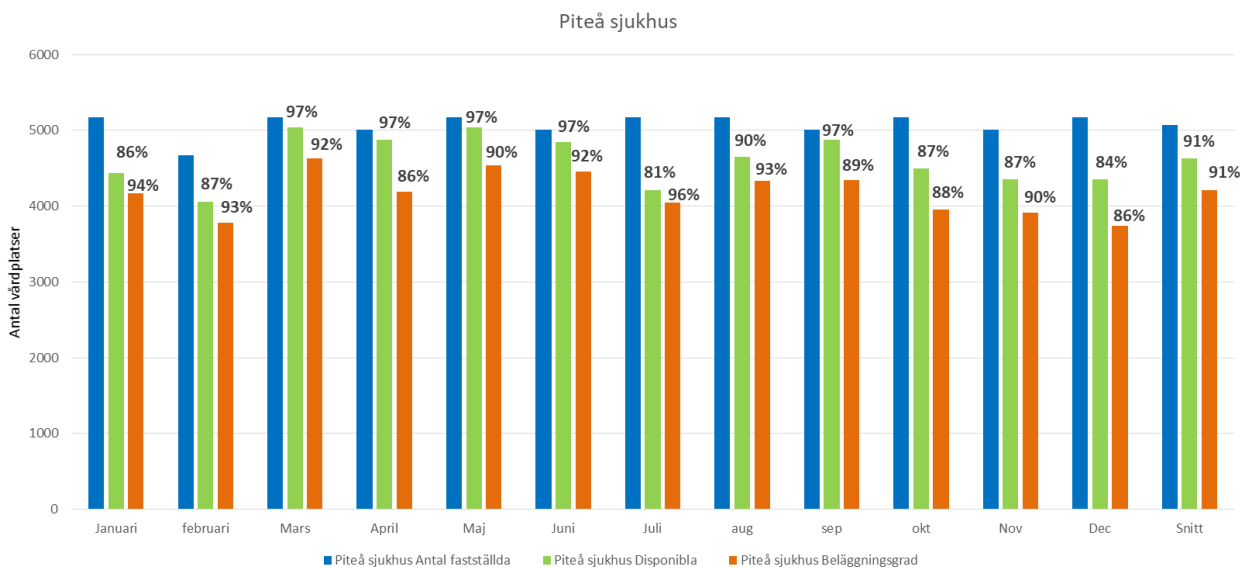
procent ovanför ■ disponibla avser disponibla i förhållande till fastställda
 procent ovanför ■ beläggning avser beläggning (inkl. utskrivningsklara) i förhållande till disponibla
 procent ovanför ■ Utskrivningsklara avser utskrivningsklara i förhållande till disponibla

ANTAL VÅRDPLATSER OCH BELÄGGNING AVSER PERIOD JAN-DEC 2019

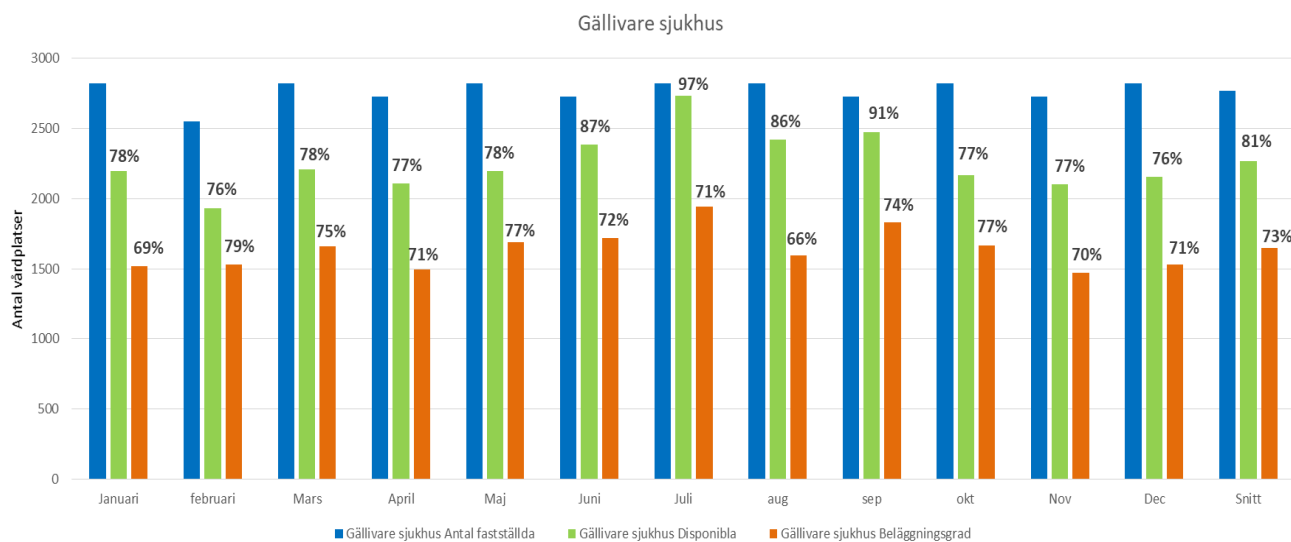
SUNDERBY SJUKHUS



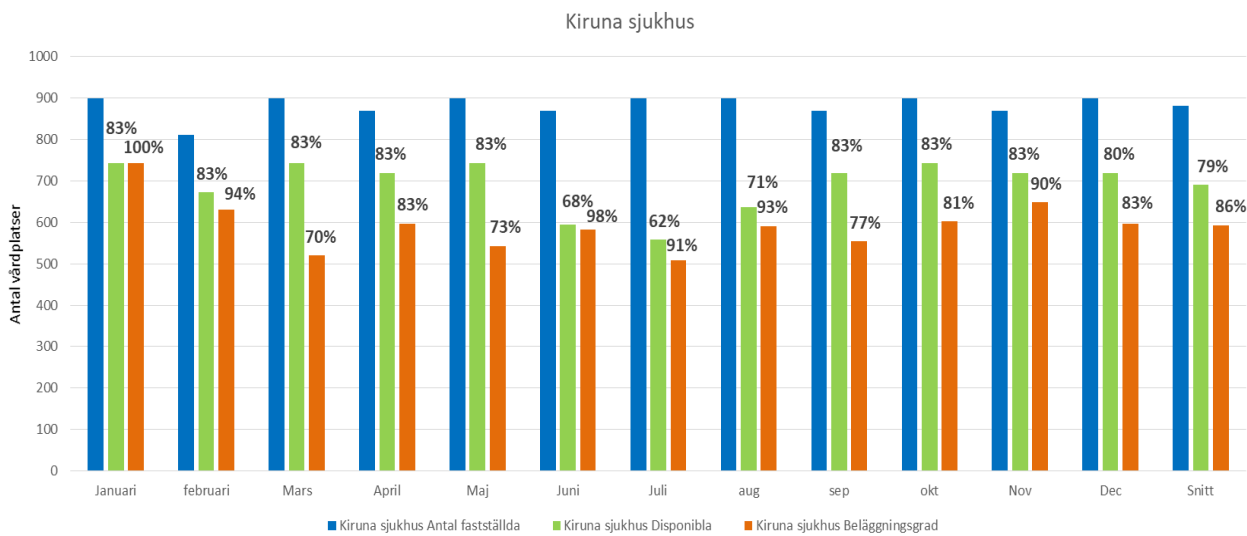
PITEÅ SJUKHUS



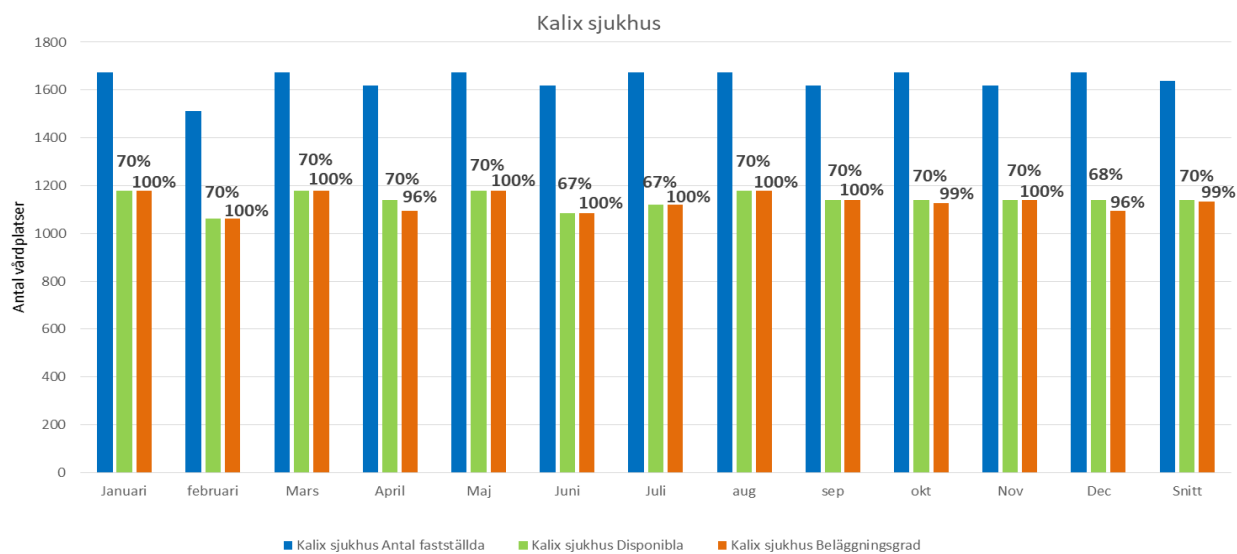
GÄLLIVARE SJUKHUS



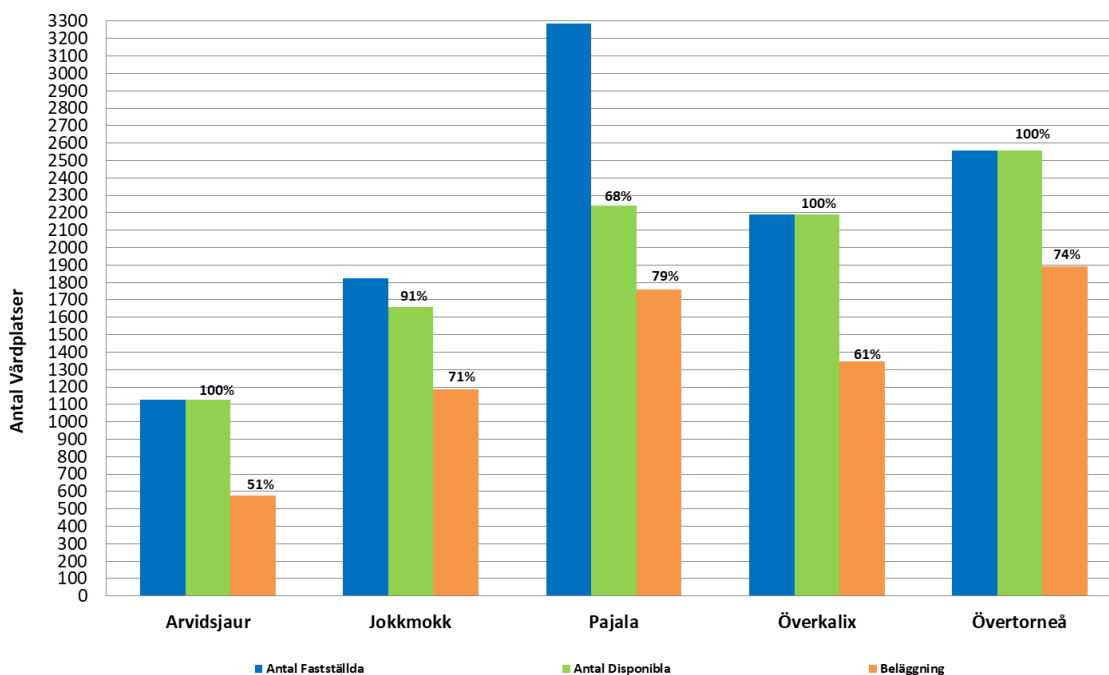
KIRUNA SJUKHUS



KALIX SJUKHUS

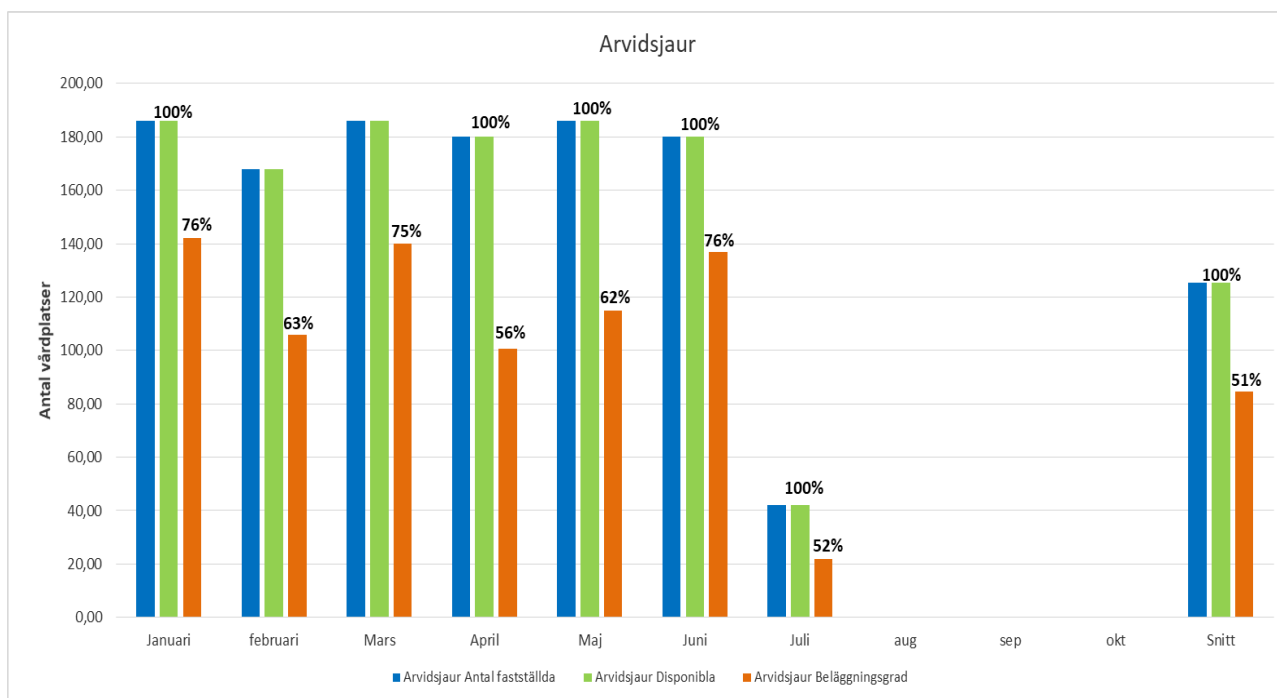


ANTAL VÅRDPLATSER OCH BELÄGGNING AVSER PERIOD JAN-DEC 2019, OBS-AVDELNINGAR HÄLSOCENTRALER



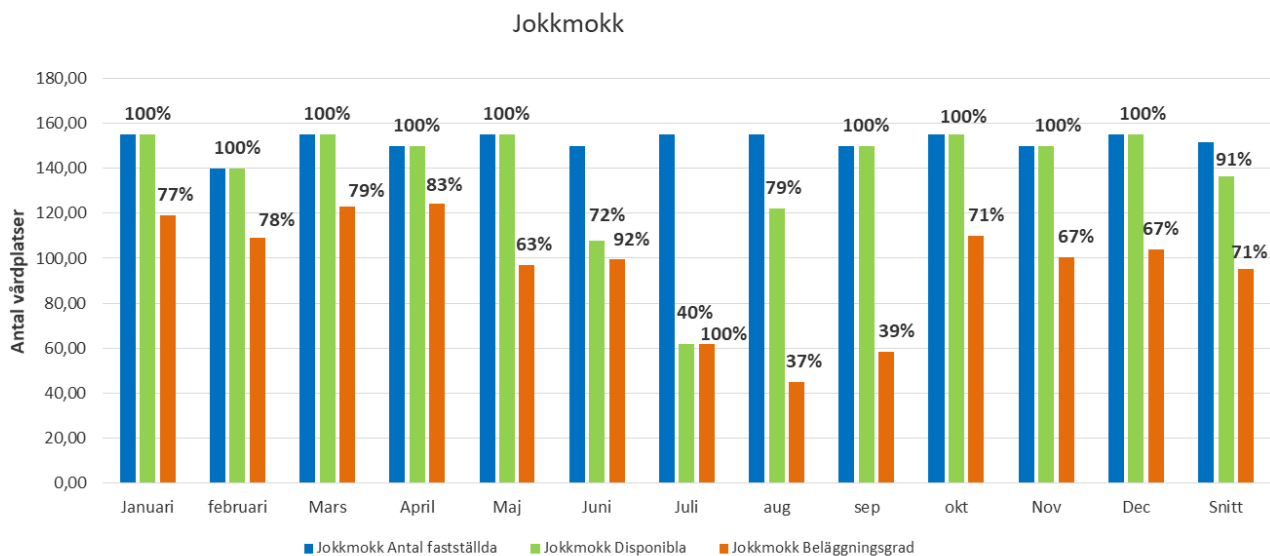
Arvidsjaur platser stängda i augusti, data avser därmed jan-juli

ARVIDSJAUR

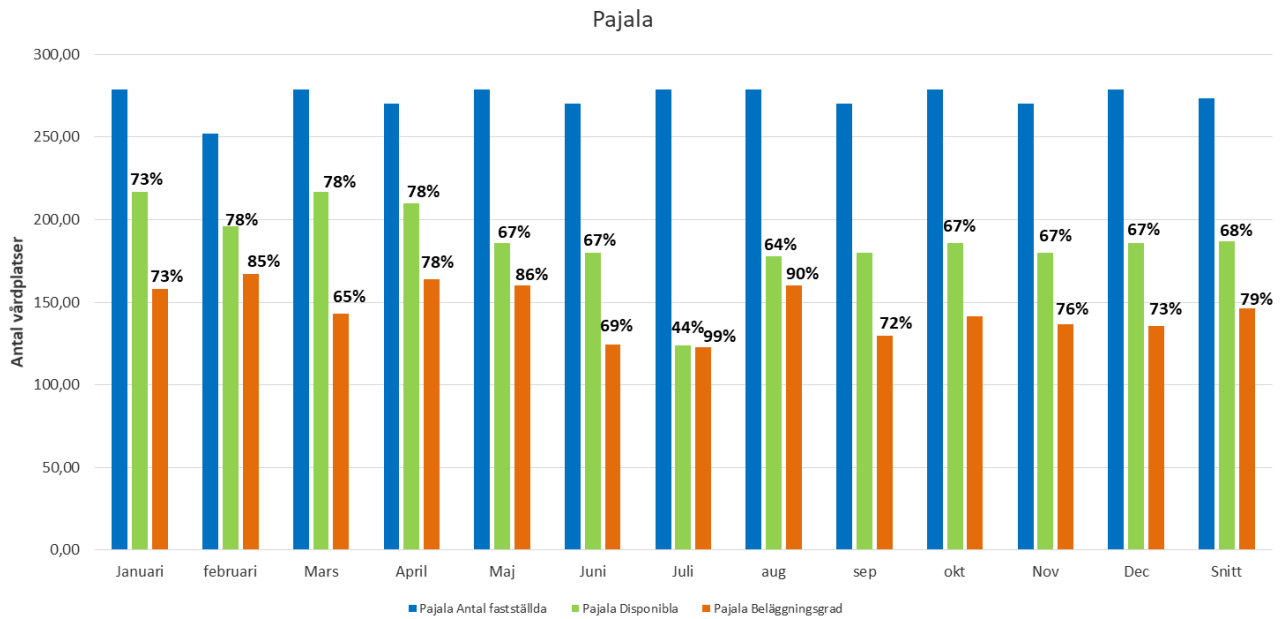


Arvidsjaur platser stängda i augusti, data avser därmed jan-juli

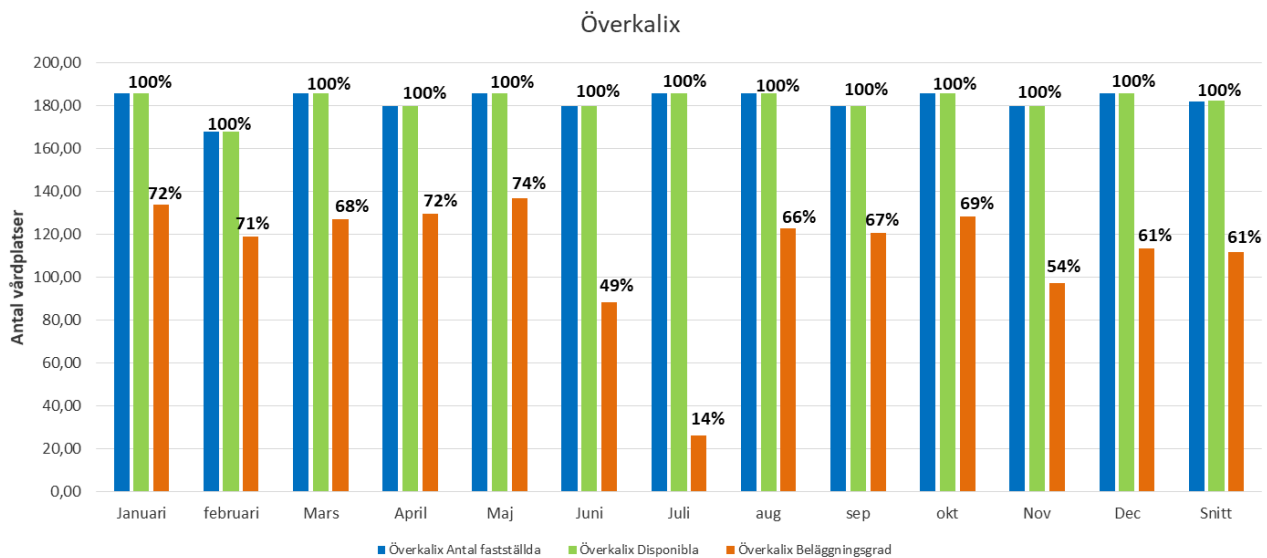
JOKKMOKK



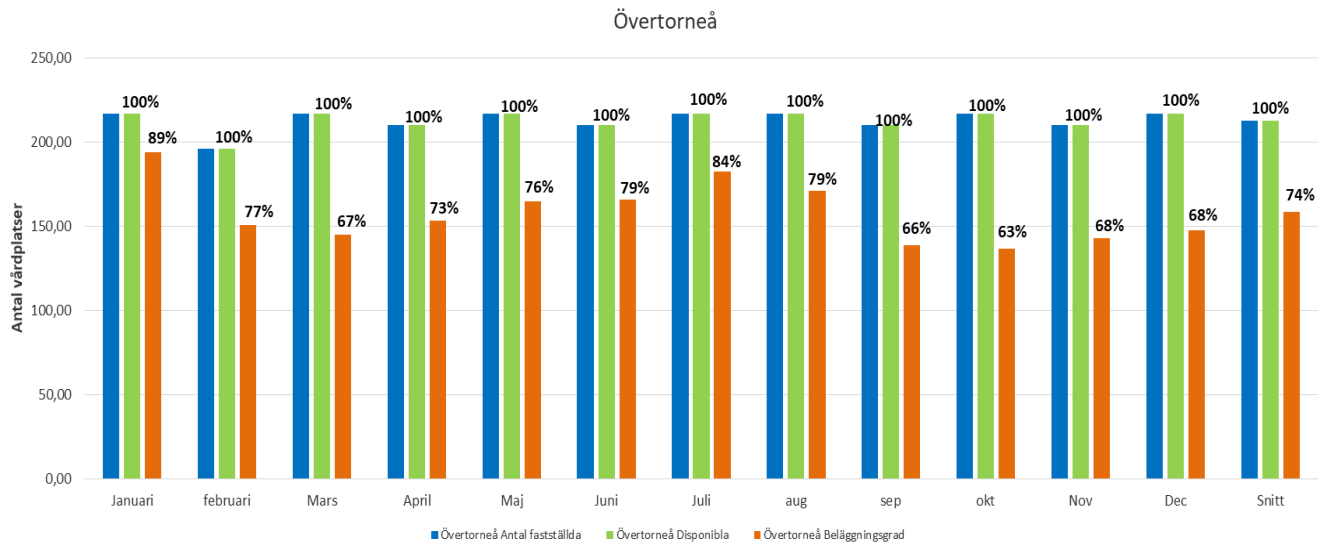
PAJALA



ÖVERKALIX

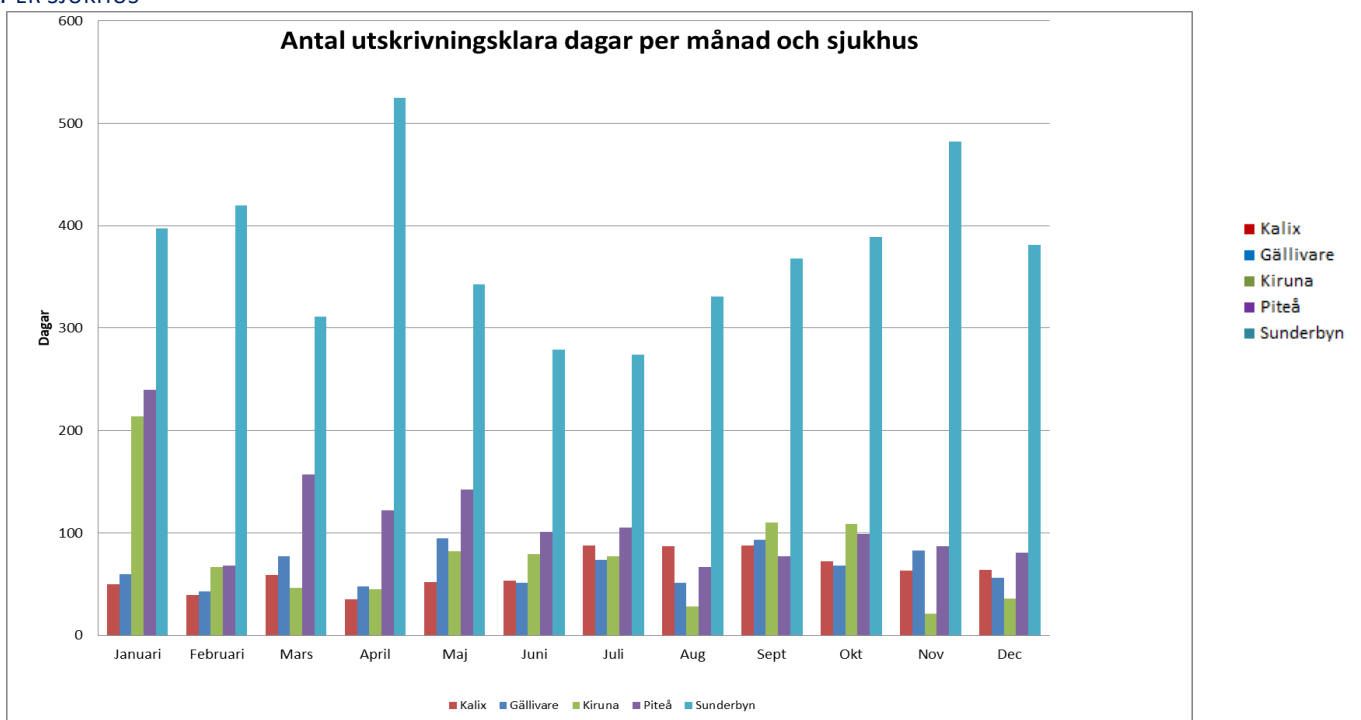


ÖVERTORNEÅ

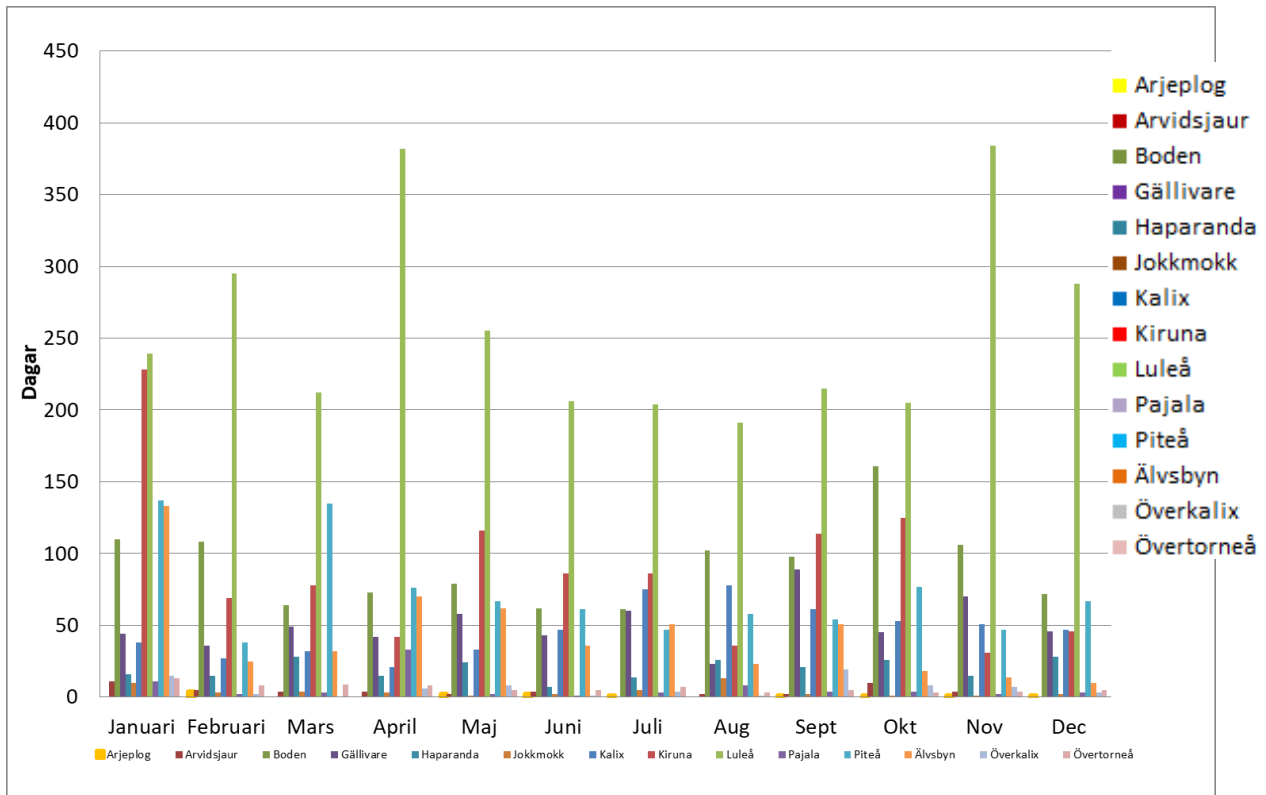


UTSKRIVNINGSKLARA PATIENTER, DAGAR PER MÅNAD

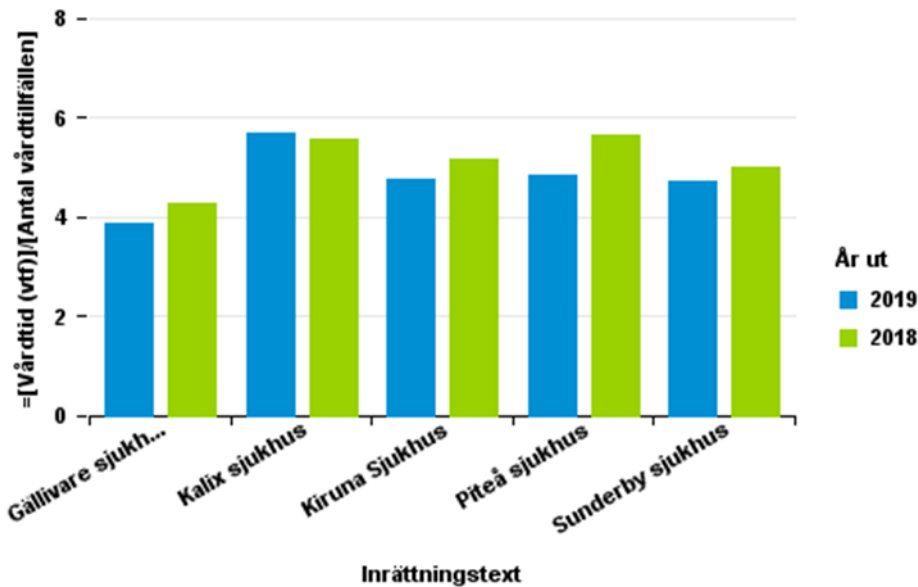
PER SJUKHUS



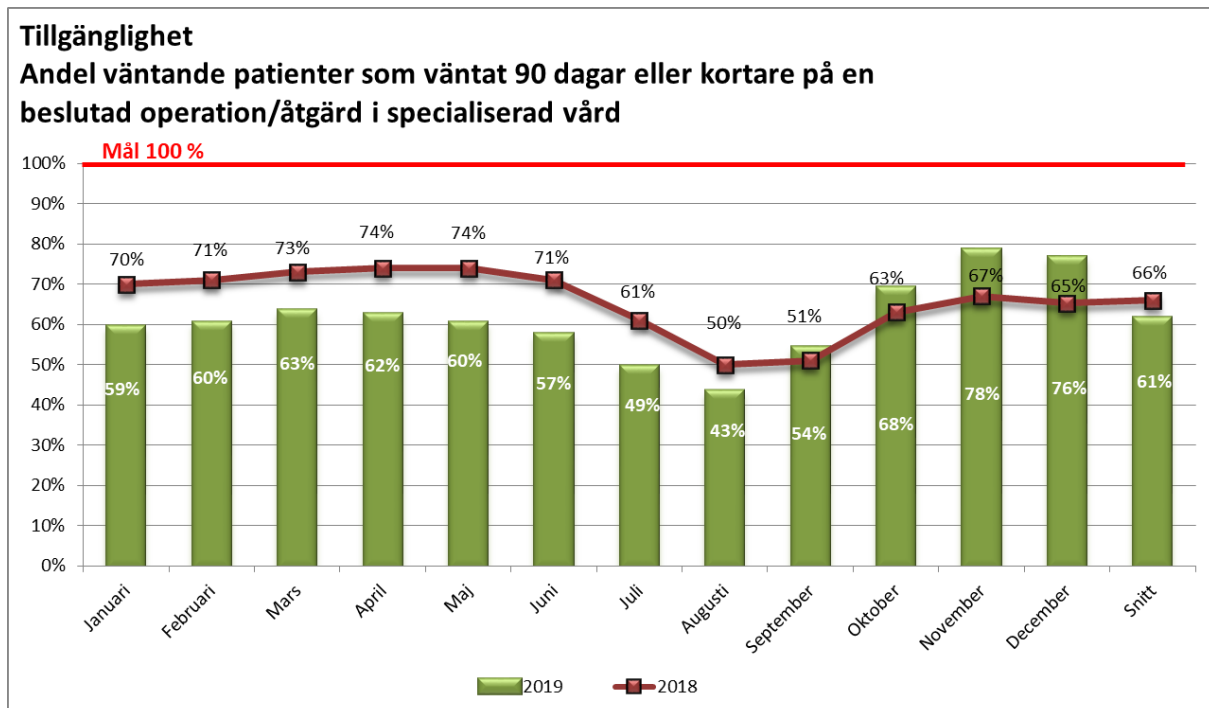
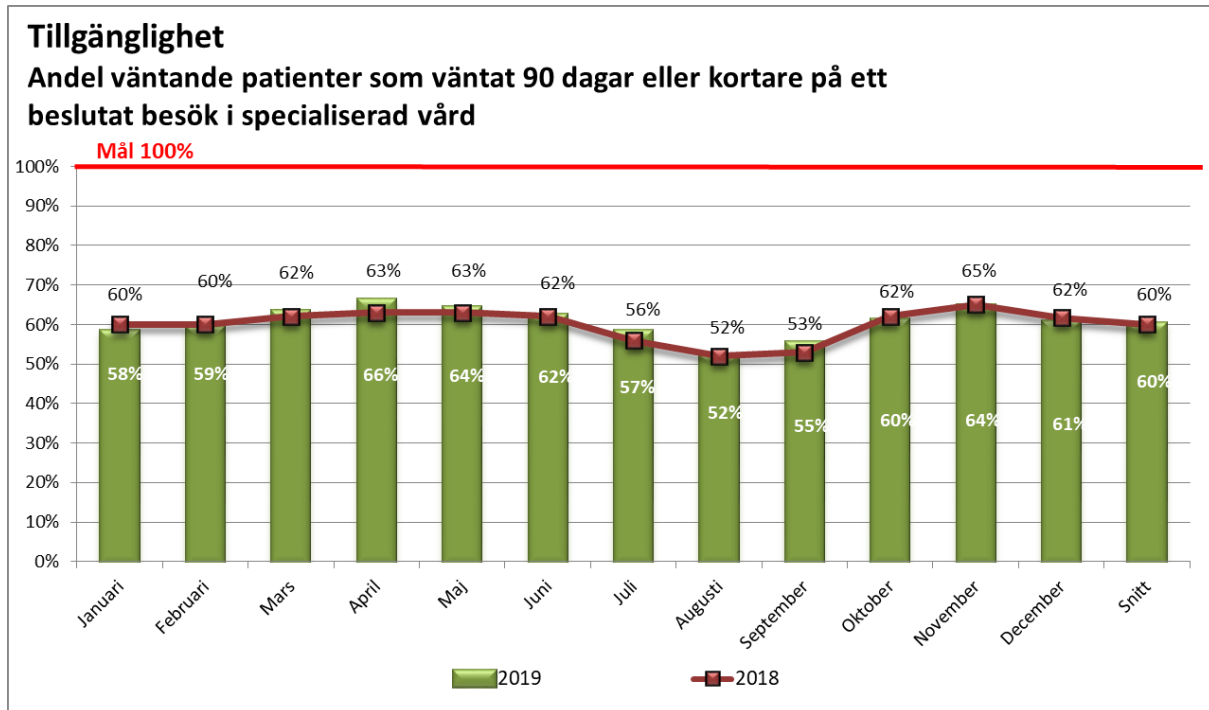
UTSKRIVNINGSKLARA PATIENTER, DAGAR PER MÅNAD PER KOMMUN



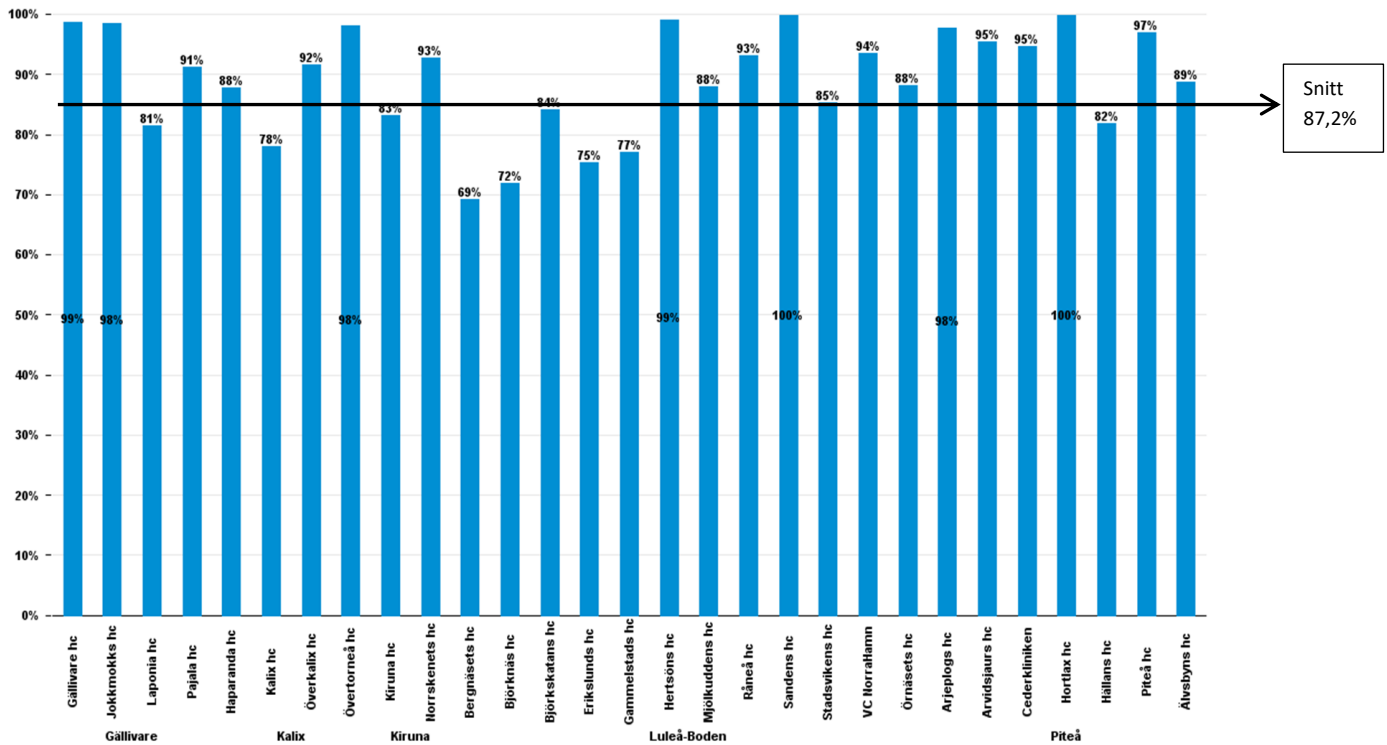
MEDELVÅRDTID PER SJUKHUS: PER DEC 2019



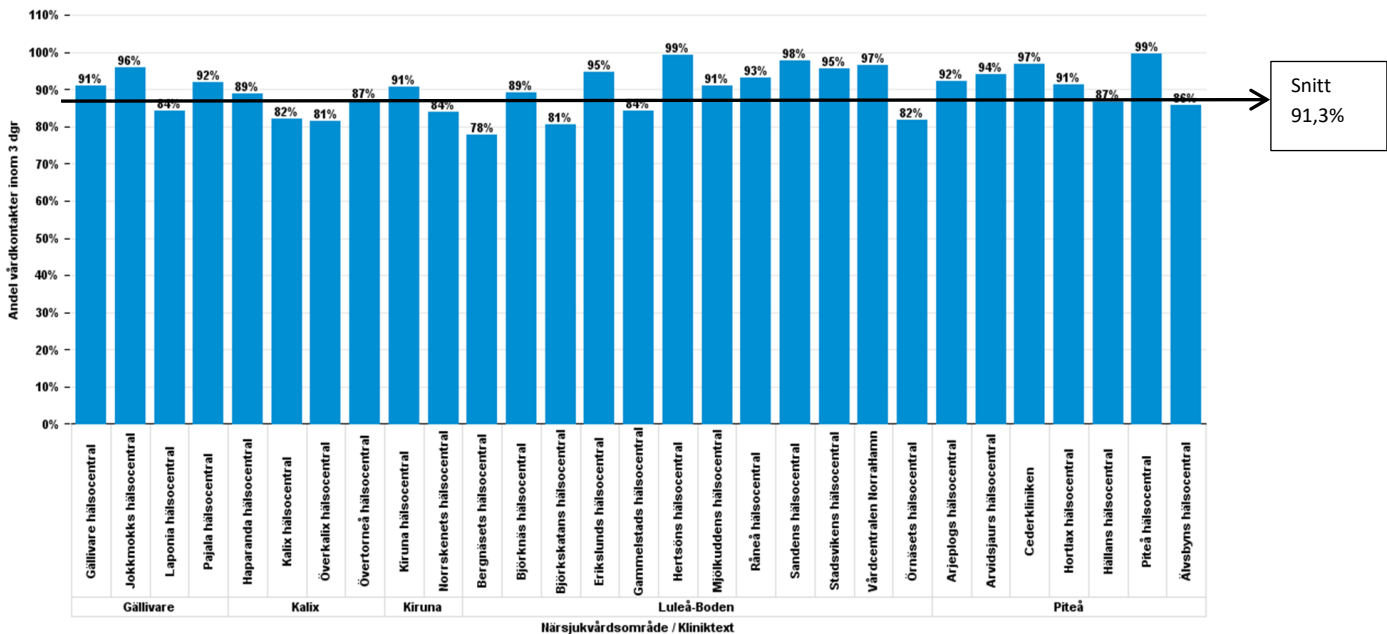
TILLGÄNGLIGHET



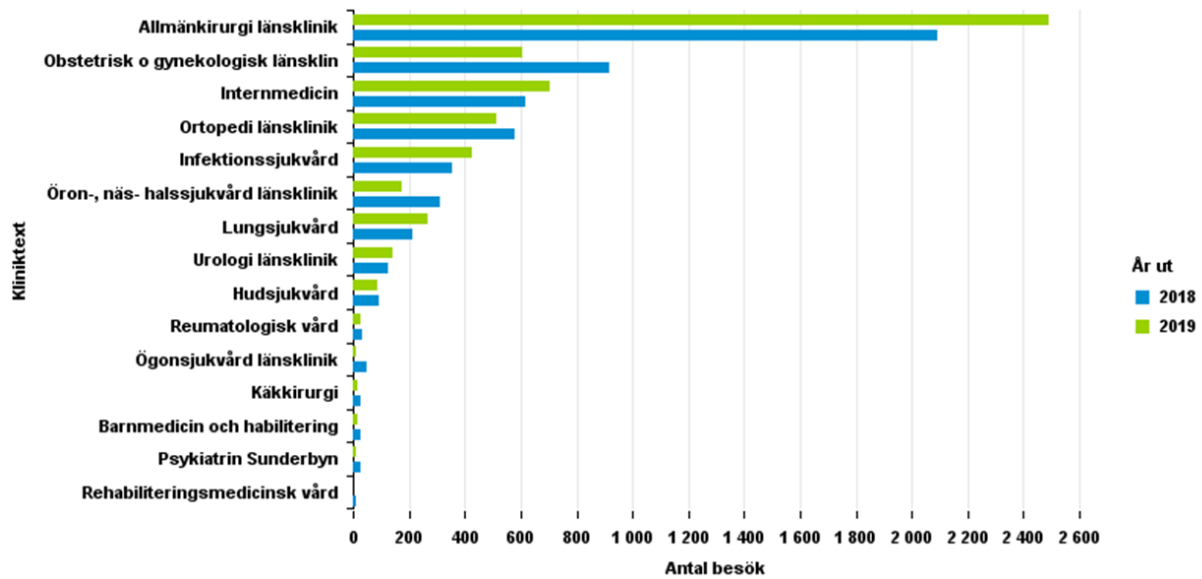
TELEFONTILLGÄNGLIGHET PRIMÄRVÅRD, 0:AN I VÅRDGARANTIN



ÄNDEL VÅRDKONTAKTER I PRIMÄRVÅRD SOM SKETT INOM 3 DAGAR (3:AN I VÅRDGARANTIN)



REGISTRERADE BESÖK PATIENTHOTELLET PER KLINIK



Avser registrerade besök per dag där patienter har fått en eller flera medicinska åtgärder av patienthotellets personal

BELÄGGNING – PATIENTHOTELLET ANDEL UTHYRDA RUM

