

Personalsrapport Region Norrbotten 2020-03

Antal anställda

Figur 1 Antal anställda nuvarande månad jämfört med föregående månad, antal anställda september 2019 samt förändring mot nuvarande månad.

	Antal anställda	Antal anställda	Förändring jämfört med 202002	Antal anställda	Förändring jämfört 202003 med 201909
	202002	202003		201909	
Chefer	382	381	-1	398	-17
Administration	560	552	-8	601	-49
Administratör vård	293	293	0	298	-5
Kultur, turism och fritidsarbete	71	71	0	73	-2
Läkare	765	767	2	750	17
Rehabilitering och förebyggande arbete	385	381	-4	402	-21
Räddningstjänstarbete	2	2	0	2	0
Sjuksköterska	2032	2027	-5	2029	-2
Skolarbete	9	9	0	8	1
Socialt och kurativt arbete	93	94	1	93	1
Tandvårdsarbete	441	435	-6	447	-12
Teknikarbete	461	454	-7	488	-34
Vård och omsorgsarbete m m	1604	1612	8	1704	-92
Summa:	7098	7078	-20	7293	-215

Figur 2 Antal anställda per division nuvarande månad jämfört med föregående månad, antal anställda per division september 2019 samt förändring mot nuvarande månad.

	Antal anställda	Antal anställda	Förändring jämfört med 202002	Antal anställda	Förändring jämfört 202003 med 201909
	202002	202003		201909	
Division Folktandvård	482	476	-6	488	-12
Division Länssjukvård	1915	1904	-11	1887	17
Division Länsteknik	152	148	-4	154	-6
Division Närsjukvård	3435	3448	13	3567	-119
Division Service	678	672	-6	747	-75
Div Regiongemensamt	436	430	-6	450	-20
Summa:	7098	7078	-20	7293	-215

Under mars månad har antalet anställda minskat med 20 personer jämfört med februari. Det är en minskning med 26 tillsvidareanställda och ökning med 6 vikarier/tillfälligt anställda. Minskningarna är i alla divisioner förutom i Division Närsjukvård som ökat antalet anställda med 13 personer, ökningen är för vikarier/tillfälligt anställda och kan härledas till personalkategorierna läkare samt vård och

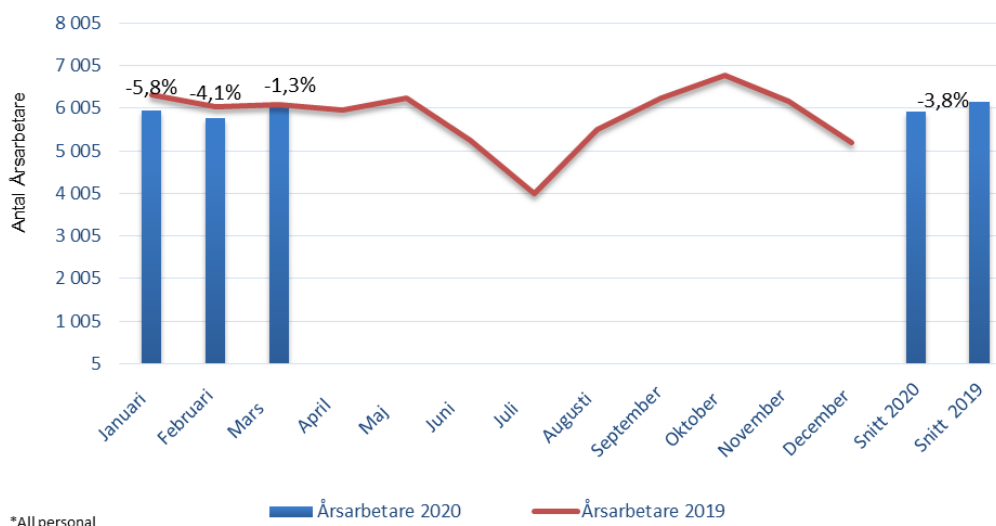
omsorgsarbete på grund av covid-19. Division Länssjukvård har minskat inom kategorierna läkare och sjuksköterskor både avseende tillsvidare och vikarier/tillfälligt anställda.

Jämfört med september 2019 har det totala antalet anställda minskat med 215 personer, varav 95 tillsvidareanställda och 120 vikarier/tillfälligt anställda. Minskningarna är i alla divisioner och i stort sett alla personalkategorier.

AT-läkare är tillfälligt anställda under division regiongemensamt. Sedan september 2019 har antalet AT-läkare minskat med 17 till 118 anställda.

Figur 3 Arbetad tid inkl. inhyrda nuvarande år – antal årsarbetare

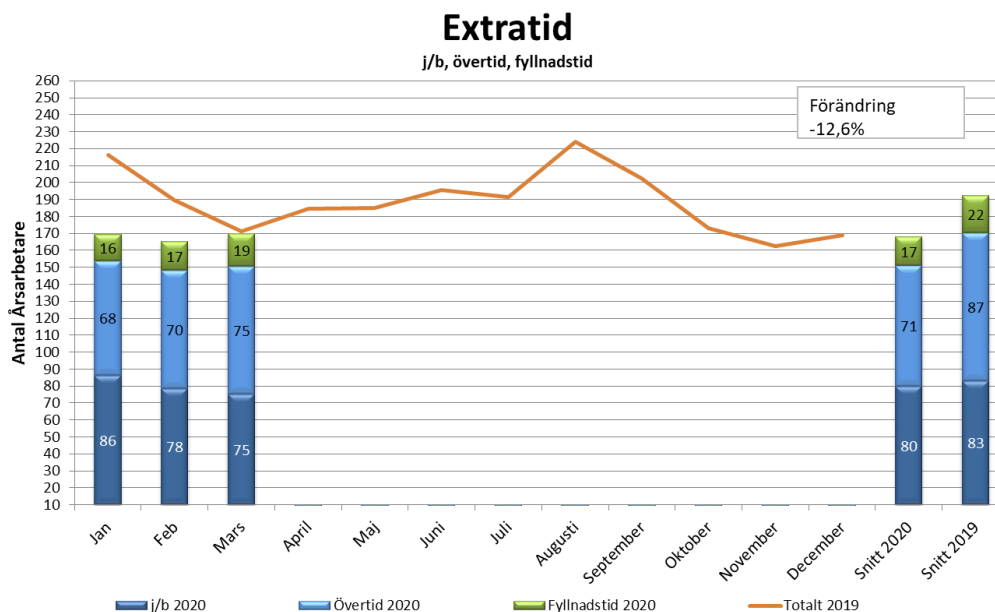
Arbetad tid inkl inhyrda (exkl j/b*)



Den totala arbetade tiden inkl inhyrd personal under perioden januari-mars 2020 är i snitt 3,8 procent lägre jämfört med samma period 2019 (231 årsarbetare). Den lägre arbetade tiden beror huvudsakligen på färre anställda samt ökad frånvaro motsvarande 27 årsarbetare. Den ackumulerade sjukfrånvaron har ökat med hela 65 årsarbetare medan övrig frånvaro såsom uttagen semester, föräldraledighet mm har minskat med 39 årsarbetare. På grund av covid-19 har fler medarbetare sjukskrivit sig enligt myndigheternas rekommendationer, semester har ställts in och vård av sjuka barn har lösts på annat sätt. Antalet anställda har i snitt varit 181 färre under perioden januari-mars jämfört med samma period 2019. Under mars månad har det varit 235 färre anställda än i mars 2019.

Den totala arbetade tiden för egen personal är 3,4 procent lägre än föregående år (206 årsarbetare).

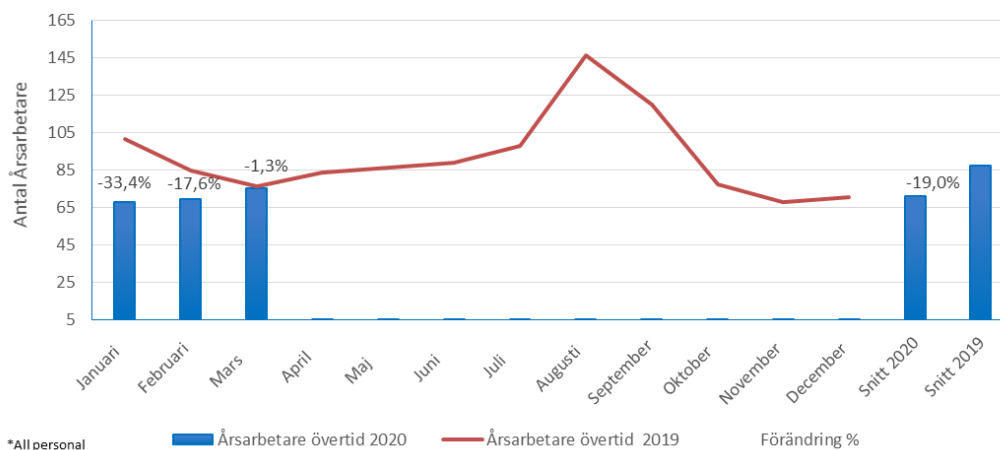
Figur 4 Extratid fördelad på j/b, övertid och fyllnadstid jämfört med samma period föregående år.



Extratiden, det vill säga jour och beredskap, övertid och fyllnadstid för egen personal har minskat med 12,6 procent för januari-mars jämfört med samma period föregående år. Den största minskningen är i arbetad övertid. Fyllnadstiden har minskat med 5 årsarbetare.

Figur 5 Arbetad övertid egen personal – antal årsarbetare

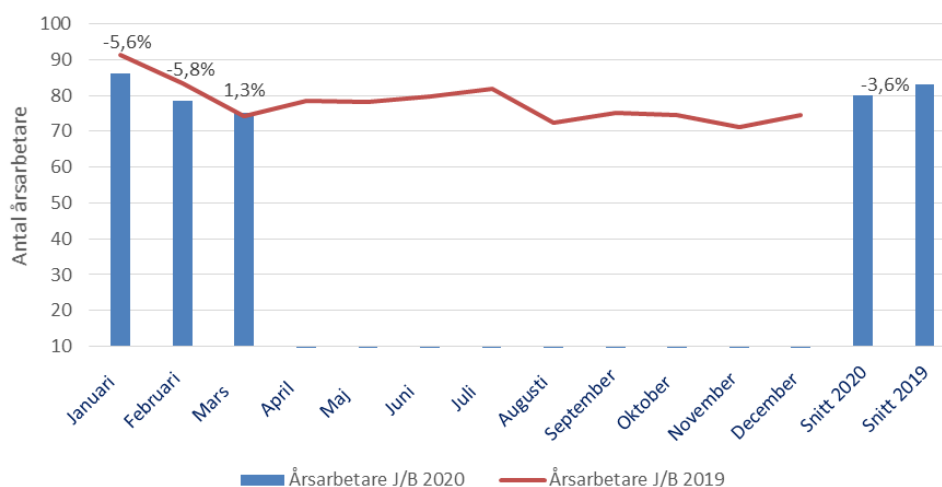
Övertid (exkl j/b*)



Arbetad övertid för egen personal har under perioden januari-mars 2020 minskat med 19 procent (16 årsarbetare) jämfört med samma period 2019, men endast med 1,3 procent för mars månad vilket beror på regionens intensiva arbete för hantering av covid-19. Jour/beredskap för egen personal har ökat med 1,3 procent för mars månad (1 årsarbetare) av samma orsak.

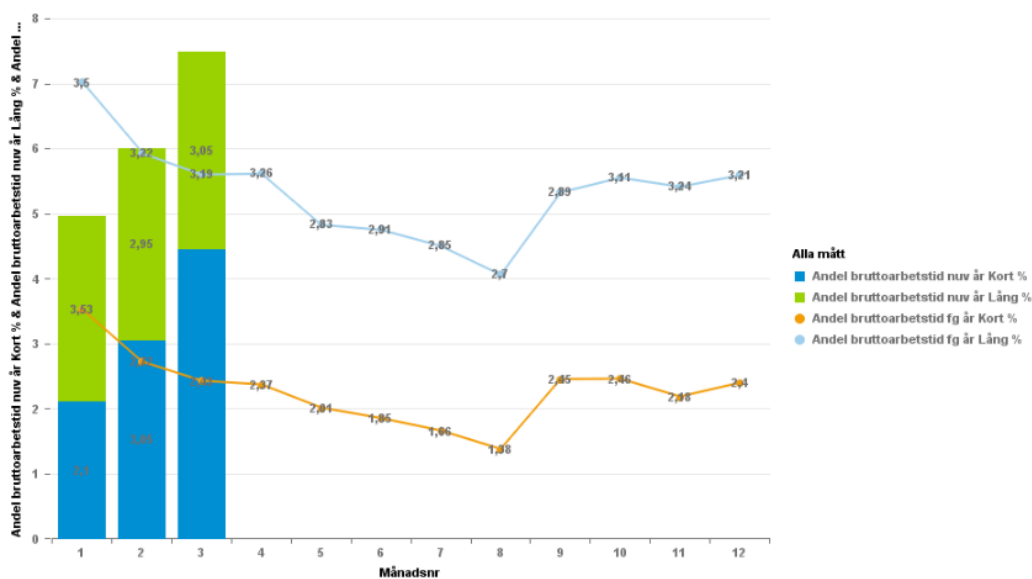
Figur 6 Jour och beredskap egen personal – antal årsarbetare

Jour o Beredskap



Sjukfrånvaro

Figur 7 Kort och långtidsjukfrånvaro jämfört med föregående år



Den ackumulerade sjukfrånvaron för perioden januari-mars är betydligt högre än samma period 2019, en höjning från 5,1 till 6,2 procent men är på samma nivå som 2018. Det är främst korttidsfrånvaron som ökar som en följd av covid-19.

För mars månad 2020 är sjukfrånvaron totalt 7,7 procent, en ökning med hela 2,2 procentenheter jämfört med mars 2019. Den största ökningen är inom division Folk tandvård (+4,6 procentenheter) som också har den högsta sjukfrånvaron under mars med 11,1 procent. Även division Länsteknik har haft en stor ökning jämfört

med mars 2019 (+2,7 procentenheter) och ligger på 7,3 procent. Division Närsjukvård ligger på 7,8 procent under mars (+2,2 procentenheter), Division Länssjukvård på 6,7 procent (+1,9 procentenheter), Division Service på 7,1 procent (+1,0 procentenheter) medan division Regiongemensamt låg på 5,0 procent (+ 1,6 procentenheter).

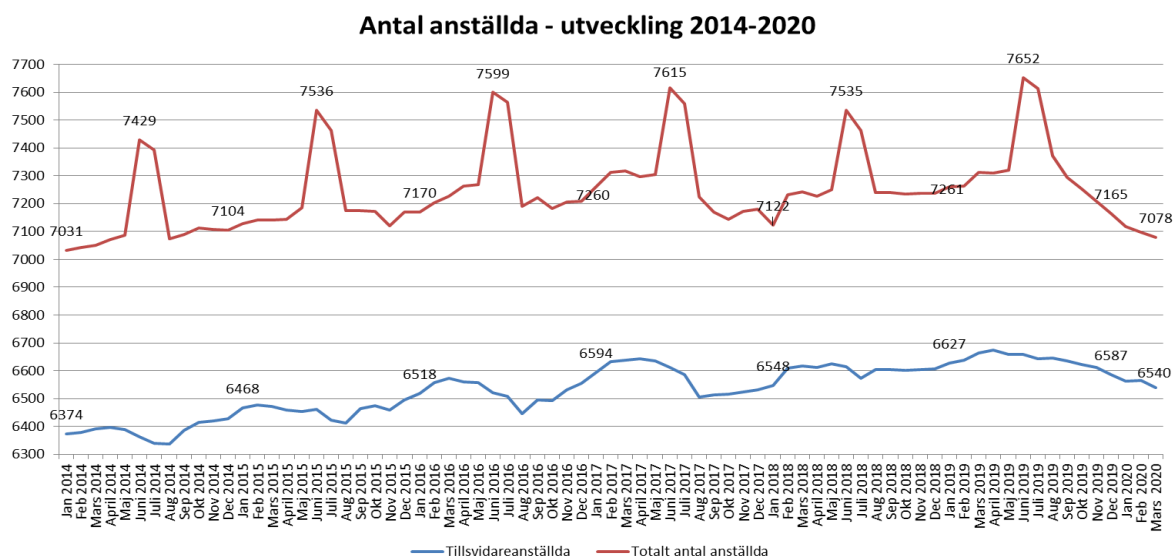
Figur 8 Sjukfrånvaro per kön och åldersintervall januari-mars, jämfört med samma period föregående år.

	2020-03	2019-03	2018-03
Total sjukfrånvaro	6,2	5,1	6,2
Sjukfrånvaro män	4,3	3,1	3,8
Sjukfrånvaro kvinnor	6,6	5,7	6,8
Sjukfrånvaro – 29 år	4,4	4,0	4,9
Sjukfrånvaro 30-49 år	6,1	4,8	5,6
Sjukfrånvaro + 50år	6,7	5,8	6,8

Kvinnor har högre sjukfrånvaro än männen,(2,3 procentenheter). Däremot har kvinnors sjukfrånvaro har ökat med 0,9 procentenheter och männens sjukfrånvaro har ökat med 1,2 procentenheter. Sjukfrånvaron har ökat mest i åldersgruppen 30-49 år (1,3 procentenheter).

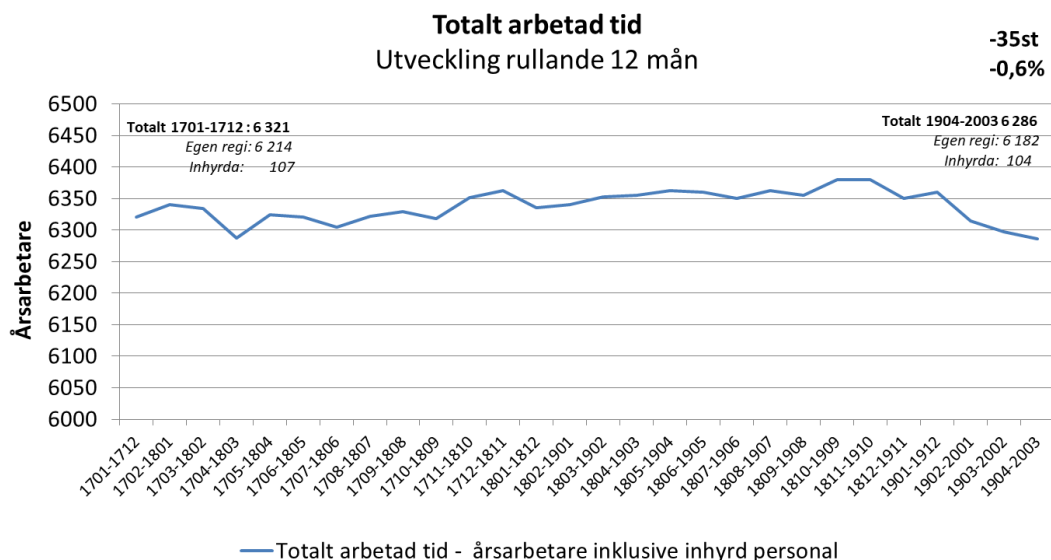
Utveckling över tid

Figur 9 utveckling antal anställda från och med januari 2014, totalt antal anställda samt tillsvidare anställda.



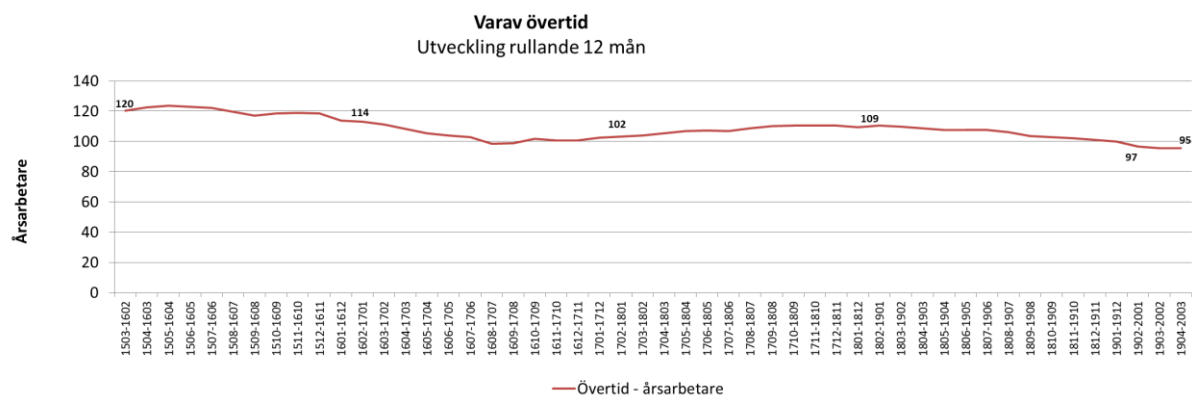
Antalet anställda i mars är 7 078, en minskning med 87 sedan årsskiftet varav tillsvidareanställda 47. Det är i samma nivå som mars månad 2014. Under samma tidsperiod föregående år ökade antalet anställda med 77.

Figur 10 Totalt arbetad tid inkl. inhyrd personal-rullande 12 månader. Utveckling sedan 2017.



Utvecklingen av arbetad tid inklusive inhyrd personal, rullande 12 månader sedan 2017 visar att antal årsarbetare har minskat med 35 årsarbetare (-0,6 procent) varav 32 årsarbetare i egen regi och tre inhyrda.

Figur 11 Totalt arbetad övertid egen personal rullande 12 månader sedan 2015



Utvecklingen av arbetad övertid för egen personal, rullande 12 månader sedan 2015 visar att årsarbetare har minskat med 25 årsarbetare.