

Regiondirektörens rapport

9 december



GÄLLER FÖR VERKSAMHET

Region Norrbotten

PUBLICERINGSDATUM

[Publiceringsdatum Quickpart]

DOKUMENT-ID

ARBGRP870-1356963637-65

ANSVARIG

Anna-Stina Nordmark Nilsson

VERSION

0.23

UPPRÄTTAD AV

Bodil Larsson

Innehållsförteckning

Inledning	4
Ekonomirapport	4
Sammanfattning oktober 2020.....	4
Prognosbedömning	5
Produktion och tillgänglighet	6
Sammanfattning oktober 2020.....	6
Sammanfattning oktober 2020.....	6
Omställningsarbetet	7
Aktuella händelser	7
Införande av nytt vårdinformationsstöd, FVIS blir VISUS	7
Nya allmänna råd gäller för Norrbotten.....	8
Snabbtest ett nytt verktyg mot covid-19	8
Vaccinering mot covid-19	9
Rekordår för influensavaccinering.....	9
Nationell upphandling av vacciner till barn.....	9
Kliniskt träningscentrum för svårt sjuka patienter.....	9
Sommarförmåner – utvärdering 2020.....	10
Region Norrbotten i lokala medier	11
Information från verksamheterna	11
Coronapandemin innebär etiska utmaningar	11
Pandemins förväntade effekter på folkhälsan	12
Ett regionalt samordnat hälsofrämjande stöd.....	12
Koreografitävlingen Skapa Dans	12
Höstlov på Norrbottens museum	13
Bibliotekskonferens om barnkonventionen	13
Resultat för vårdval primärvård oktober 2020.....	13
Uppföljning av följsamhet till basala hygienföreskriften	14
Lex Maria.....	15
Aktuellt tillsynsärende	15
Kvalitetsregister för Skellefte sjukhus.....	16
E-utbildning i samisk kulturförståelse	16
Rapport från nämnderna	16
Patientnämnden.....	16
Bilagor:	17

GÄLLER FÖR VERKSAMHET

Region Norrbotten

PUBLICERINGSDATUM

[Publiceringsdatum Quickpart]

DOKUMENT-ID

ARBGRP870-1356963637-65

ANSVARIG

Anna-Stina Nordmark Nilsson

VERSION

0.23

UPPRÄTTAD AV

Bodil Larsson

Inledning

Nedan följer min rapport till styrelsen. I rapporten hittar du aktuella händelser i regionen samt information från verksamheterna.

Covid-19 har ökat kraftigt i Norrbotten, med bland annat en ökad belastning på hälso- och sjukvården som följd. Därför har det krävts extra åtgärder utöver Folkhälsomyndighetens föreskrifter och allmänna råd. De skärpta råden i Norrbotten är helt och hållet nödvändiga för att få stopp på smittspridningen som sker.

Norrbotten ligger högt i riket bland de regioner som testar flest för covid-19. Som ett komplement till dessa tester kommer regionen inom de närmaste veckorna införa snabbtest. Samtidigt har vaccineringen mot säsongsinfluensa slagit rekord år 2020. Vaccinationerna startade 3:e november och redan nu har de flesta ur riskgrupperna hunnit vaccinera sig. Nu pågår även förberedelser för att kunna vaccinera norrbottningarna mot Covid-19. Om allt går som planerat förväntas vaccineringen komma igång i januari.

Parallellt med arbetet som är Covid-19 relaterat pågår det mycket annat inom vår region. Den 25:e november fattade regionfullmäktige beslutet att godkänna införandet av en ny driftsorganisation i Region Norrbotten. I höst introduceras vårdpersonal för Sveriges första e-utbildning i samisk kulturförståelse och inom Sussasamverkan har en namntävling precis avslutats. Det nya vårdinformationsstödet, tidigare kallat Framtidens vårdinformationsstöd, FVIS, har bytt namn till VISUS.

Anna-Stina Nordmark Nilsson
Regiondirektör

Ekonomirapport

Sammanfattning oktober 2020

Resultatet per oktober är 357 mnkr vilket är en försämring med -74 mnkr sedan september. Försämringen kan huvudsakligen förklaras av att pensionsportföljen tillfälligt minskade i värde i oktober. Verksamhetens resultat är 651 mnkr, vilket är 351 mnkr bättre än budget och beror på minskade nettokostnader och tillfälligt ökade generella statsbidrag med anledning av coronapandemin. Skatteintäkterna är lägre än budgeterat. Nettokostnaderna har ökat under oktober månad men är fortfarande lägre än förra året med -43 mnkr (-0,6 procent) och 239 mnkr lägre än budget.

Personalkostnaderna fortsätter att minska vilket beror på färre anställda och lägre övriga personalkostnader (utbildning, resor och representation). I oktober har antalet anställda minskat med 15 personer genom en minskning av tillsvidareanställda med 26 personer och ökning av tillfälligt anställda med

11 personer. Totalt har antalet anställda minskat med 320 personer sedan september 2019. Antalet årsarbetare är 329 färre än januari till oktober föregående år.

Divisionerna redovisar ett negativt resultat på -58 mnkr vilket är en försämring med 51 mnkr sedan september och beror på att verksamheterna börjat ställa om till ordinarie verksamhet efter vårens pandemi. En nedskrivning av lagervärdet har gjorts med -12 mnkr i oktober avseende skyddsutrustning som köptes in till höga priser under våren vilket belastar resultatet. Hälso-centralerna som drivs i egen regi har de senaste tre månaderna redovisat ett resultat på -38 mnkr.

Prognosbedömning

Prognosbedömningen som sammanställdes i början av november bygger liksom prognosen i augusti på det ”hoppfulla sceneriet” om en stabilt låg nivå med covid-patienter i sjukhusvård under resten av året. Därefter har förutsättningarna förändrats i och med den tilltagande spridningen av Corona-viruset. Provtagningarna ökar och risken ökar för att vården måste anpassas till covid-vård.

Den 27 november erhöll regionen socialstyrelsens beslut om ersättning för merkostnader för covid-19. Regionen ansökte den 31 augusti om ersättning för perioden mars – juli med 241,7 mnkr och erhöll 105 mnkr av godkänt belopp 114,9 mnkr. Varje region och kommun har beviljats 91,4 procent av de godkända kostnaderna. Mellanskillnaden 9,9 mnkr överförs till ny ansökan där beslut kommer i februari 2021. Regionen har fått avslag för månadslön för ordinarie personal som arbetat i covidverksamhet samt för regional och lokal krisledning. I prognosen är inte ersättning för merkostnader för Covid-19 medtaget då beslutet om ersättningens storlek erhållits efter att prognosens sammanställdes vilket innebär att 105 mnkr kommer att intäktsföras i november månad.

Prognosbedömningen är ett resultat på 485 mnkr, en förbättring med 114 mnkr jämfört med prognosen som gjordes i augusti. Förbättringen beror på lägre prognosticerade nettokostnader och värdeökning i pensionsportföljen. Nettokostnadsutvecklingen prognostiseras bli -2,6 procent jämfört med budgeterade 3,3 procent vilket motsvarar 223 mnkr i lägre nettokostnader. Skatteintäkter, generella statsbidrag och utjämning bedöms öka med 6,4 procent vilket är högre än de budgeterade 4,5 procent och motsvarar 160 mnkr i ökade intäkter. Ovanstående innebär att prognosen för verksamhetens resultat är 698 mnkr vilket är 382 mnkr bättre än budget och 488 mnkr bättre än föregående år.

För mer information se bilaga 1 ekonomirapport per oktober 2020

Produktion och tillgänglighet

Både produktion och tillgänglighet har under oktober påverkats negativt till följd av coronapandemin, om än i mindre omfattning än under våren och sommaren.

Sammanfattning oktober 2020

Telefontillgängligheten till hälsocentralerna uppgick till 84,2 procent i genomsnitt för oktober vilket är lägre än motsvarande period föregående år (87 procent 2019). Andel vårdkontakter som skett i oktober inom tre dagar i primärvård är i genomsnitt på 92 procent vilket är högre än föregående månad (90 procent) och motsvarande period föregående år (90,7 procent 2019) vilket tyder på en återgång mot en mer normal verksamhet under oktober månad.

Andel väntande patienter som väntat 90 dagar eller kortare på ett beslutat besök i specialiserad vård är i oktober 53 procent vilket är 8 procentenheter lägre jämfört med oktober föregående år (61 procent 2019). Andel väntande patienter som väntat 90 dagar eller kortare på en beslutad operation/åtgärd i oktober är 49 procent, vilket är 20 procentenheter lägre jämfört med oktober föregående år (69 procent 2019).

Totalt antal besök har minskat med 11 procent jämfört med samma period föregående år, varav övriga vårdgivarbesök har minskat med 13,1 procent och läkarbesök minskat med 8 procent. Däremot har antalet distanskontakter mer än fördubblats jämfört med samma period 2019 (117 procent). Förändringen kan tydligt kopplas samman med den pågående pandemin. Produktionen av operationer fortsätter vara på en låg nivå och har under januari-oktober minskats med 18 procent jämfört med samma period 2019. Beläggningen i oktober på sjukhusen i Sunderbyn, Kalix och Gällivare är något lägre än föregående år och på sjukhusen i Piteå och Kiruna är beläggningen något högre än samma period föregående år. Beläggningen på patienthotellet Vistet ligger på 50 procent under oktober, vilket är en minskning med 20 procentenheter jämfört med samma period föregående år. Beläggningen under 2020 har i snitt varit betydligt lägre än tidigare år som en följd av pandemin.

För mer information se bilaga 2 Produktion och tillgänglighet per oktober 2020 Personalrapport

Sammanfattning oktober 2020

Coronapandemin och regionens omställningsarbete har under perioden haft fortsatt påverkan på regionens verksamheter. Antalet anställda har minskat med 15 personer jämfört med september. Antalet tillsvidareanställda har minskat med 26 och antal vikarier ökat med 11. Jämfört med september 2019 är det en minskning med 320 anställda från 7 293 till 6 973, där den största minskningen avser 106 undersköterskor och skötare inom vård- och

omsorgsarbete. Den arbetade tiden är i genomsnitt 5,6 procent lägre än föregående år, vilket huvudsakligen beror på färre anställda och minskad inhyring av personal samt ökad frånvaro. Extratiden (jour, beredskap, övertid och fyllnadstid) är 2,9 procent högre jämfört med snittet för 2019. Ökningen, som beror på pandemin samt högre sjukfrånvaro, har börjat mattas av under oktober.

För mer information se bilaga 3 Personalrapport per oktober 2020

Omställningsarbetet

Den 25 november beslutade regionfullmäktige om en ny driftsorganisation i Region Norrbotten. Förberedelsearbete pågår inför rekrytering av chefer till regionens övergripande ledningsnivå. Arbete pågår också med översyn av olika system som behöver anpassas och synkroniseras till följd av den nya organisationsstrukturen.

De brevlådor där regionens medarbetare har haft möjlighet att lämna synpunkter på konsultrapporterna är nu stängda. Avrapportering av interna genomlysningsuppdrag pågår fortfarande. Under oktober och november har åtta rapporter färdigställts och avrapporterats till regionledningen. Sammanfattningar av rapporterna publiceras fortlöpande på omställningssidan på Insidan.

Coronapandemins effekter medför viss fördröjning i arbetet med att hantera inkomna medarbetarförslag och att publicera sammanfattningar av genomförda genomlysningsuppdrag. Parallellt med att interna genomlysningar färdigställs och avrapporteras pågår ett arbete med planläggning av nästa fas, genomförande av omställningen. Tidplanen för det arbetet publiceras på omställningssidan.

Aktuella händelser

Införande av nytt vårdinformationsstöd, FVIS blir VISUS

Inom Sussa samverkan har en namntävling precis avslutats. Det nya vårdinformationsstödet som kommer att ersätta VAS, har fått namnet VISUS.

Resultatet av arbetsgruppers arbete i uppdrag Verksamhetsanalys och lösning samt Beställarorienterad organisation inom ramen för Sussa samverkan, har varit ute på remiss i regionen. Under oktober och november har det pågått en förankringsprocess där interna verksamhetsresurser har varit delaktiga. Det arbetet är nu avslutat. Nu pågår planering av resurssättning till uppdrag och projekt inom Sussa samverkan som startar efter årsskiftet.

Arbetet fortsätter med bemanning av den regionala projektorganisationen samt planering regionspecifika aktiviteter. En intressentanalys har genomförts bl a i syfte att identifiera målgrupper för riktade informations- och kommunikationsinsatser.

En översyn har genomförts av gemensamma projekt och uppdrag inom Sussa samverkan. Resultatet av översynen utgör inspel till regionens förberedelser för införandet av det nya vårdinformationsstödet.

Nya allmänna råd gäller för Norrbotten

Efter samråd med Region Norrbotten och Länsstyrelsen i Norrbotten har Folkhälsomyndigheten fattat beslut om skärpta allmänna råd i Norrbotten.

Det innebär att i möjligaste mån undvika att ha fysisk kontakt med andra personer än de som man bor tillsammans med. Det innebär bland annat en avrådan från att arrangera eller delta i en fest eller liknande socialt umgänge. Restriktionerna innebär att:

- Avstå från att vistas i inomhusmiljöer som butiker, köpcentrum, museer, bibliotek, badhus och gym. Nödvändiga besök i exempelvis livsmedelsbutiker och apotek kan göras.
- Avstå från att delta i exempelvis möten, konserter, föreställningar, idrottsträningar, matcher och tävlingar. Detta gäller dock inte idrottsträningar för barn och unga födda 2005 eller senare.
- Avstå från att göra onödiga resor. Resor inom eller mellan regioner kan bidra till att öka smittspridningen eftersom man ofta träffar nya personer, vilket leder till att nya smittkedjor startas.
- Verksamheter och arbetsgivare bör vidta åtgärder så att var och en ska kunna följa de allmänna råden ovan. Arbetsgivares åtgärder kan vara att uppmana personalen att arbeta hemifrån, erbjuda utökade förutsättningar att arbeta hemifrån, och att skjuta upp tjänsteresor, konferenser och andra fysiska möten.

Beslutet gäller till och med 13 december 2020 och beslutet omprövas löpande utifrån aktuellt smittläge.

Snabbtest ett nytt verktyg mot covid-19

Region Norrbotten planerar att bygga ut testkapaciteten för covid-19 med hjälp av snabbtest. Snabbtesten ska ses som ett komplement till befintliga testmetoder och planeras att tas i bruk i mitten av december. Genom att få igång användningen av snabbtest kan svarstiderna kortas, vilket är av stort värde för den enskilde patienten men även för att frigöra vårdresurser och laborierkapacitet. Det leder också till att man snabbare kan få besked om smitta finns på exempelvis ett äldreboende. Positiva svar på snabbtestet kommer tillslidare att kompletteras med ett PCR-test.

Snabbtest – så här går ett antigen test till

Ett antigen test innebär att hälso- och sjukvårdspersonal tar ett prov från den bakre näsväggen med en provtagningspinne. När provet tagits läggs den använda provtagningspinne i ett provrör med vätska som droppas på en testkasset. Efter cirka 15 minuter kan ett positivt eller negativt provresultat avläsas direkt på testkassetten. Snabbtesten tillhandahålls av en extern leverantör och har föregåtts av en direktupphandling. I ett första steg levereras 200 000 test.

Vaccinering mot covid-19

Planeringsarbetet för uppstart av vaccination mot Covid-19 pågår för fullt. Utifrån preliminära prognoser över hur mycket vaccin Sverige kommer att tilldelas under de första sex månaderna 2021 och en fördelningsnyckel baserat på antal personer över 70 år kommer Region Norrbotten att få 2,9 procent av Sveriges tillgängliga vaccindoser.

Sverige har tecknat avtal för med fyra leverantörer av vaccin – Astra Zeneca, J & J, Pfizer och Curevac. Preliminärt förväntas godkännande av dessa under december eller i början av januari.

Planer för bemanning, lokaler, distribution och kommunikation är under framtagande. Förberedelsearbetet beräknas vara klart vid årsskiftet.

Regionen uppdateras fortlöpande via de representanter som deltar i olika nationella fora där de av FOHM, SKR och Läkemedelsverket delges den senaste informationen på området

Rekordår för influensavaccinering

Det är stort intresse för att vaccinera sig mot säsongsinfluensa. Region Norrbotten räknar med att vaccinera över 80 procent av alla som är över 65 år, ingång i annan riskgrupp eller jobbar inom vård och omsorg. Inför influensavaccineringen beställde Region Norrbotten drygt 53 000 doser influensavaccin. Det är betydligt mer än vad som brukar gå åt i Norrbotten. Regionen har därefter beställt ca 7 000 extra doser. Vaccinationerna startade 3 november och redan nu har de flesta ur riskgrupperna hunnit vaccinera sig. Förra året vaccinerade sig drygt hälften av alla norrbottningar ur riskgruppen 65 år och äldre. Att så många har valt att vaccinera sig hittills i år innebär att 2020 blir ett rekordår för influensavaccinering.

Nationell upphandling av vacciner till barn

Norra sjukvårdsregionens fyra regioner har tidigare ställt sig positiva till en nationell upphandling av de vacciner som inte ingår i det nationella barnvaccinationsprogrammet. Det handlar om vacciner mot influensa, fästingburen encefalit, vattkoppor, hepatit, polio och rabies. SKL Kommentus Inköpscentral genomför upphandlingen på uppdrag av bland annat Region Norrbotten. Avtalsstart beräknas till 2021-09-01.

Kliniskt träningscentrum för svårt sjuka patienter

Den snabba tekniska utvecklingen inom akut omhändertagande ställer ökade krav på utbildning av personalen. Ett kliniskt träningscentrum (KTC) med nav i Sunderbyn och med noder i hela länet bedöms vara det bästa sättet att möta de ökade behoven. Med KTC ökar möjligheterna till simuleringsövningar och personalen blir bättre på att hantera det akuta omhändertagandet av svårt sjuka patienter i alla åldrar. Läkarutbildningen och sjuksköterskeutbildningen ställer dessutom i allt högre grad krav på att utbildning på KTC är möjlig.

Utvecklingsavdelningen har fått i uppdrag att ta fram en målbild för all utbildning och fortbildning för medarbetare och studenter. Denna målbild ska omfatta primärvård, specialiserad slutenvård och psykiatri. Ett exempel är akut omhändertagande som sker på alla vårdnivåer och där behovet av utbildning ser lite olika ut. I uppdraget ingår även att ta fram förslag på hur träningscentrum och noder ska utrustas.

I Kiruna drivs sedan flera år en satsning på att öka kompetensen i det akuta omhändertagandet. LKAB har varit positivt inställda till att stötta sjukvården i Kiruna och har erbjudit sig att donera 1,5 mnkr för utrustning till ett KTC, placerat i Kiruna. Nu liggande förslag från LKAB går dock inte att genomföra då det finns lagmässiga hinder för regioner att ta emot donationer som är villkorade.

Sommarförmåner – utvärdering 2020

Målet med sommarplaneringen är att Region Norrbottens medarbetare ska få ut sin lagstadgade semester och att arbetsgivaren samtidigt ska kunna planera och bedriva verksamhet. Utgångspunkten för sommarförmånerna är frivillighet från medarbetarens sida och att de ska erbjudas restriktivt och bara användas för de luckor som återstår när samplanering, schemaöversyn och vikarieanskaffning har skett.

Sommarförmåner är ett ensidigt arbetsgivarerbjudande som riktar sig till sjuksköterskor, barnmorskor, biomedicinska analytiker och röntgensjuksköterskor inom Vårdförbundets avtalsområde samt ambulanssjukvårdare, undersköterskor, skötare och barnskötare inom Kommunals avtalsområde. Förmånerna gäller endast de som är tillsvidareanställda eller är vikarier med månadslön och som på frivillig basis och på arbetsgivarens förfrågan flyttar sin semester, tjänstgör extra arbetspass, bryter semester eller föräldraledighet. Anställda som väljer att flytta sin sommarsemester utanför perioden 15 juni - 30 september erhåller en ersättning om 9000 kr per flyttad vecka.

Under 2020 flyttade medarbetare totalt 321 veckors semester och sommarförmånen blev 3 mnkr exklusive sociala avgifter. Sommarförmån för extra-pass är 900 kr för vardagar och 1300 kr för helgpass. Medarbetare som erhåller sommarförmån ersätts även med kvalificerad övertidsersättning för arbetspasset om det omfattar minst 5 arbetstimmar. Se utfall i tabellen nedan.

RN totalt

	2017		2018		2019		2020	
	Belopp	Antal	Belopp	Antal	Belopp	Antal	Belopp	Antal
Dagsers helg 1300kr	1 369 300	0	3 219 450	0	3 183 800	0	2 640 950	0
Dagsers vardag 900kr	1 387 400	0	2 992 500	0	2 843 400	0	3 023 100	0
Ers enkel jour-beredsk	279	0			591	0		
Ers kval jour-beredsk	518	0			1 127	0		
Förmån särsk beslut	2 650 800	0	308 450	0	6 100	0		
Kval ö-tid sommarförmån	18 070 731	38 072	20 317 854	42 886	21 204 651	39 124	20 616 871	40 114
Kv ötid sommarf ord arbd	2 076 802	4 407	2 074 786	4 211	1 232 887	2 515	2 376 930	4 416
Veckoersättning	4 644 000	0	4 374 000	0	3 942 000	0	2 988 000	0
Summa:	30 199 830		33 287 039		32 414 555		31 645 851	

Utfall kostnad för sommarförmån exklusive sociala avgifter

Regionen har under 2020 kunnat erbjuda all vårdpersonal lagstadda 4 veckors semester under perioden juni-aug.

Den totala kostnaden inklusive kostnad för övertid för 2020 är 31,6 mnkr (46,3 mnkr inklusive sociala avgifter), vilket är knappt 0,8 mnkr lägre jämfört med 2019 (1,1 mnkr lägre inklusive sociala avgifter). 1 866 medarbetare har blivit beviljade sommarförmån. Antal arbetade pass och utbytta veckor varierar. De flesta av medarbetarna arbetar på Sunderby sjukhus (948 personer), Piteå Älvdals sjukhus (243 personer) och Gällivare sjukhus (221 personer).

Region Norrbotten i lokala medier

Publiciteten i lokala medier har fortsatt dominerats av pandemin och omställningen. De skärpta allmänna råden, den hastigt ökande smittspridningen och dess påverkan på vården har fått mycket utrymme i media.

Influensavaccineringen har slagit rekord och kapaciteten för både provtagning och labb, som nu kraftigt utökas, har också väckt stort intresse. Regiondirektören har framträtt i riksmidia och påtalat regionernas krav på hjälp med labbkapacitet i och utanför Sverige. Omställningen, med politisk diskussion och minoritetsåterremiss i regionfullmäktige för den nya stab- och driftorganisationen, har debatterats flitigt i media.

Information från verksamheterna

Coronapandemin innebär etiska utmaningar

Coronapandemin innebär många svåra ställningstaganden och etiska utmaningar på olika nivåer i organisationen. Region Norrbottens etiska råd arbetar strukturerat för att ge stöd till medarbetare i verksamheterna. Exempel på

aktiviteter som utförts är etikombudsutbildningar, heldagsutbildningar i etik för ST-läkare, planerade och akuta etiska ronder ute i verksamheterna samt etisk analys, vilket är en strategi och ett redskap för hur avvägningar kan göras när det finns konflikter mellan olika intressen eller värden. Flertalet telefonsamtal och mail har inkommit till ordförande i olika etiska ärenden. Ett digitalt seminarium om etiska utmaningar har genomförts med drygt 100 deltagare. Ämnen som diskuterades var etisk stress, personlig risk, prioriteringar och forskningsetiska implikationer.

Pandemins förväntade effekter på folkhälsan

De första officiella rapporterna som beskriver pandemins förväntade effekter på folkhälsan har kommit. Här konstateras att förutom virusets direkta konsekvenser på sjuklighet och dödlighet påverkar de nödvändiga åtgärder som vidtas för att minska smittspridningen människors livsvillkor samt samhällets välfärdsfunktioner, vilket kan få indirekta effekter på hälsan under lång tid.

Samhällsbaserade åtgärder som social distansering kan påverka befolkningens levnadsvanor negativt genom mindre fysisk aktivitet, högre alkoholkonsumtion, större ojämlikhet i matvanor, svårigheter med distansundervisning för elever med särskilda behov eller i socialt utsatta miljöer osv. Det är av stor vikt att både kommuner och Region Norrbotten upprätthåller det hälsofrämjande och förebyggande arbetet i sina respektive verksamheter.

Ett regionalt samordnat hälsofrämjande stöd

Under 2020 och 2021 satsar Region Norrbotten en mängd hälsofrämjande insatser, ibland själv men ofta i samverkan med någon annan aktör. Insatserna sprids genom ordinarie kanaler och nätverk men presenteras sammanhållet på Region Norrbottens hemsida. Tillhållandet av ett regionalt sammanhållet stöd är ett led i Region Norrbottens genomförande av Norrbottens folkhälsostrategi men har idag också blivit ett verktyg för att stärka befolkningens psykiska och fysiska motståndskraft under och efter en pandemi.

Koreografitävlingen Skapa Dans

Skapa Dans är en nationell koreografitävling för unga dansare och koreografer mellan 14 och 22 år. Syftet är att uppmuntra eget dansskapande hos unga amatörer. Norrbottens regionstävling genomfördes i Kalix i oktober. Tävlingen hölls för en begränsad publik på 50 personer och för att möta en stor efterfrågan ordnades två separata visningstillfällen för publik. Årets tävling hade rekordmånga anmälda bidrag och tävlanden. Totalt deltog 25 dansare/koreografer i 8 olika bidrag. Bedömningen gjordes av en jury bestående av danspersonligheter från länet. Det vinnande bidraget Outnumbered, som skapats av två unga dansare från Luleå, deltog under höstlovets tillsammans med bidrag från 10 andra län i den digitala finalen på Riksteatern i Hallunda. Skapa Dans arrangeras runt om i Sverige av Regionala danskonsulenter och

dansutvecklare. I Norrbotten arrangerades Skapa Dans 2020 av länsdanskonsulenterna i samarbete med Kalix kommun.

Höstlov på Norrbottens museum

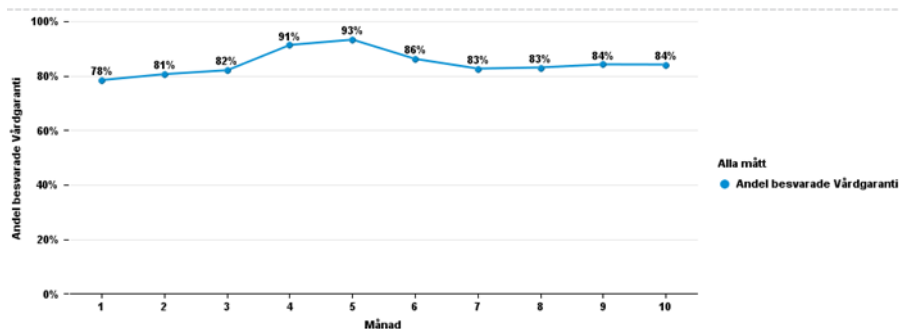
Det var hög aktivitet på Norrbottens museum i centrala Luleå under höstlovet vecka 44. Programmet genomfördes med corona-anpassade aktiviteter både inomhus och utomhus. Utomhus genomfördes bland annat barnteater och korvgrillning och inomhus fanns möjlighet att tillverka egna pumpalyktor och att bidra till "Alla helgons minnesträd". Även barnutställningen Mark hade öppet för lek. Trots begränsat antal platser och aktiviteter med anledning av coronarestriktioner hade museet närmare 1300 unga och vuxna besökare under höstlovsveckan.

Bibliotekskonferens om barnkonventionen

Med anledning av att barnkonventionen sedan årsskiftet är lag i Sverige anordnade Regionbiblioteket i oktober en digital konferens i samarbete med Rädda Barnen och Länsstyrelsen i Norrbotten. På konferensen deltog ett 40-tal biblioteksmedarbetare i Norrbotten för att lära sig mer om barnkonventionen och arbete för barns rättigheter. Bibliotekens grunduppdrag är att verka för ett demokratiskt samhälle. Det görs bland annat genom att erbjuda fri tillgång till information och kunskap. Barn och vuxna i barns närhet är frekventa besökare på folkbiblioteken och biblioteken har därför en viktig uppgift i arbetet med att stärka barns rättigheter. Dagen genomfördes även som en del i planeringen inför temaåret Demokrati 100 år.

Resultat för vårdval primärvård oktober 2020

Uppföljning av vårdval primärvård sker genom ett antal indikatorer som presenteras i tertial- och årsrapporter. Här redovisas ett urval av dessa indikatorer med resultat för oktober 2020.



- Telefontillgängligheten i länet var totalt 84 procent. Tillgängligheten varierar från 50 procent till 100 procent mellan hälsocentralerna. Målet är 100 procent.
- Det är totalt 92 procent av hälsocentralernas patienter som fått medicinsk bedömning inom tre dagar. Andelen som bedöms inom tre dagar varierar från 72 procent till 100 procent mellan hälsocentralerna. Målet är 100 procent.

- Det är 12 procent av länets 40-, 50- och 60-åringar som genomfört ett hälsosamtal till och med oktober. Andel genomförda hälsosamtal varierar från 0-40 procent mellan hälsocentralerna. Målet är 30 procent.
- Av de kvinnor som varit inskrivna i mödrahälsovård har 78 procent fått ett separat hälsosamtal. Andelen blivande mödrar med hälsosamtal varierar från 46 procent till 97 procent mellan hälsocentralerna. Målet är 80 procent.
- Andelen nyblivna mödrar som till och med oktober genomgått screening för depression uppgår till 82 procent. Andelen nyförlösta med depressionsscreening varierar från 54 procent till 92 procent mellan hälsocentralerna. Målet är 90 procent.
- Tom oktober har ca 60 000 vårdkontakter genomförts på distans i primärvården. Majoriteten av dessa, 97 procent, har genomförts via telefon.

Frågor om levnadsvanor

Frågor om levnadsvanor har ställts till 55 procent av kvinnor och män som riskerar att utveckla psykisk ohälsa. Andelen som fått levnadsvanefrågor vid besök på sin hälsocentral varierar från 32 procent till 92 procent. Målet är 60 procent. De hälsocentraler som uppnått målet uppvisar en stor variation, mellan 13 procent och 84 procent, i andel patienter som fått åtgärder vid konstaterad riskabel levnadsvana.

Frågor om levnadsvanor har ställts till 68 procent av patienterna med risk för att utveckla hjärt- och kärlsjukdom. Målet är 70 procent. Andel som fått frågor om levnadsvanor varierar från 44 procent till 96 procent mellan hälsocentralerna.

Det är 71 procent av männen och 66 procent av kvinnorna som fått frågor om sina levnadsvanor. Vid 15 av länets hälsocentraler skiljer det fem procentenheter eller mer mellan andelen män och kvinnor i riskgruppen som fått frågor om sina levnadsvanor. Det är totalt 68 procent av kvinnorna och 70 procent av männen med risk som fått åtgärder.

Av de patienter som är 75 år eller äldre och har fem eller fler läkemedel, har 32 procent en journalförd läkemedelsgenomgång det senaste året. Andelen av målgruppen med läkemedelsgenomgång varierar mellan 10 procent och 58 procent mellan hälsocentralerna. Målet är 50 procent.

Uppföljning av följsamhet till basala hygienföreskriften

Följsamheten till basala hygienrutiner och klädregler är en viktig del i att förhindra smitta och smittspridning inom hälso- och sjukvården, framförallt nu i pandemitider. Alla som jobbar i vårdmiljö har ett ansvar att känna till vilka regler som gäller. Under vecka 40 och 41 har regionen deltagit i en extra nationell mätning av följsamheten till basala hygienrutiner och klädregler som Sveriges Kommuner och Regioner arrangerade. Mätningen grundar sig på observationsstudier av medarbetare i patientnära arbete exempelvis vid omvårdnad, undersökning och behandling.

Resultatet visar att regionen följer samma utveckling som ses i de nationella resultaten, där det föreligger en försämring av följsamheten jämfört med i våras. För Norrbotten ligger höstens resultat på 68 procent, vilket är en försämring från vårens mätning med 4,5 procent. Resultatet innebär att regionen uppvisar det näst sämsta resultatet i riket. För riket ligger höstens resultat på totalt 81,3 procent, vilket är en försämring jämfört med vårens resultat som låg på 82,74 procent. Andelen mätande enheter har ökat i Norrbotten vilket är glädjande. Folk tandvården samt Kalix och Kiruna sjukhus hade 100 procents deltagande.

Både följsamheten till hygienrutinerna och klädreglerna har försämrats. Följsamheten till klädreglerna har försämrats med 2 procent (ligger nu på 90,4 procent) och för hygienrutinerna med 3 procent (ligger nu på 74,4 procent). Framförallt ses en försämring av resultaten inom hygienrutinerna då det gäller handdesinfektion före och efter patientnära arbete.

Sett till yrkesgrupp så har alla de största yrkesgrupperna undersköterska/barnsköterska, sjuksköterska/barnmorska och läkare nationellt sett försämrats sina resultat jämfört med vårens mätning. Inom regionen ses samma utveckling för läkare och sjuksköterska/barnmorska. Undersköterska/barnsköterska ligger på samma nivå som i våras.

Regionen ser allvarligt på den försämrade följsamheten till hygienrutiner och klädregler. Det är inga stora försämrings uppdelat på de olika steg som ingår, men målet för följsamheten är hög och ligger på 100 procent. Utifrån rådande pandemi finns alla möjligheter att påminna oss om vikten av följsamhet till hygienrutiner och klädregler för att förhindra smitta och smittspridning. Ett första steg är att alla enheter deltar i de månatliga mätningarna och att åtgärder vidtas för att förbättra följsamheten.

Lex Maria

Under 2020 och fram till mitten av oktober har 35 lex Maria ärenden inkommit för utredning. Av dessa är 19 ärenden anmälda och 16 ärenden är under utredning. Ett ärende från 2019 är fortsatt under pågående utredning. Under våren har handläggningstiderna ökat och det är för närvarande en brist på analysledare. Under denna månad har IVO begärt ytterligare två kompletteringar. Totalt har då nio kompletteringar inkommit på inskickade utredningar där IVO begärt att delar eller hela utredningen görs om.

Aktuellt tillsynsärende

Inspektionen för vård och omsorg (IVO) har genomfört fördjupad tillsyn vid ett antal hälsocentraler i länet gällande medicinsk vård och behandling till äldre personer som bor på särskilt boende och har misstänkt eller konstaterat covid-19. IVO bedömer att vården inte skett i enlighet med gällande regelverk.

Ärendet kommer att föredras vid regionstyrelsens möte den 9 december.

Kvalitetsregister för Skelleftesjukan

Medvetenheten och kunskapen om Skelleftesjukan har ökat de senaste åren. Det har även tillkommit flera nya behandlingsmetoder som ställer krav på detaljerade behandlingsriktlinjer och standardiserad uppföljning. Det svenska transtyretinamyloidosis-registret, SveATTR, samlar data om patienter med transtyretinamyloidosis (Skelleftesjukan) samt anlagsbärare. Kvalitetsregistrets syfte är att förbättra och utveckla vården av patienterna samt underlätta möjligheterna till klinisk forskning. Det är inte på något sätt knutet till kommersiella företag utan finansieras helt av regionerna Norr- och Västerbotten. Målet med kvalitetsregistret är att bidra till jämlik vård och möjliggöra god uppföljning. I dagsläget finns 1 200 patienter i registret och fler är på väg in.

E-utbildning i samisk kulturförståelse

I höst har Sveriges första e-utbildning i samisk kulturförståelse introducerats. E-utbildningen ska öka kunskapen om samisk kultur och samers rättigheter i hälso- och sjukvården. E-utbildningen består av sex kapitel på vardera mellan 10 och 25 minuter. De teman som behandlas är:

- urfolket samer och samers rätt
- samisk historia
- kultur och identitet
- rasism och diskriminering
- hälsa och sjukdom
- kommunikation och vårdbesök

Region Norrbotten arbetar för en hälso- och sjukvård som bidrar till en god hälsa och en vård på lika villkor för samer. E-utbildningen är framtagen för vårdpersonal i de regioner som ingår i Kunskapsnätverket för samisk hälsa; Norrbotten, Västerbotten, Jämtland Härjedalen och Dalarna men utbildningen är öppen för alla, oavsett arbetsplats. Utbildningen är kostnadsfri.

Rapport från nämnderna

Patientnämnden

Vid patientnämndens digitala sammanträde den 2 december 2020 antogs patientnämndens plan för år 2021-2023. Nämnden fick även en redovisning av genomförd analysrapport om synpunkter på vården gällande personer över 75 år. Där framkom bland annat att 821 ärenden registrerats under år 2019. 16 procent av dessa ärenden rör personer över 75 år. Syftet med rapporten är att återföra erfarenheter och synpunkter gällande vård för personer över 75 år till nämnden och vårdverksamheterna. På nämndens sammanträde aviserades revisionens kommande granskning och nämnden enades om att bjuda in revisorerna till sammanträdet i februari. Patientnämnden har även fått information gällande ärenden kopplade till covid-19, där 35 ärenden inkommit under perioden 2020-02-01 till 2020-11-30. De flesta ärendena handlar om synpunkter gällande vård och behandling, kommunikation och tillgänglighet. De berörda verksamhetsområdena är främst division Närsjukvård, division

Länssjukvård och kommunal hälso- och sjukvård. Patientnämnden kommer tillsammans med övriga patientnämnder i Sverige att göra en analys av inkomna ärenden. Denna förväntas klar i februari 2021.

Bilagor:

1. Ekonomirapport oktober 2020
2. Produktion och tillgänglighet oktober 2020
3. Personalrapport oktober 2020