

Delårsrapport division Service april 2021

Innehållsförteckning

Sammanfattning	3
Styrning och uppföljning	4
Balanserad styrning.....	4
Sammanfattande måluppfyllelse i perspektiv	4
Produktion, tillgänglighet mm	5
Väsentliga personalförhållanden	6
Anställda och arbetad tid	6
Frånvaro	8
Ekonomiskt resultat	9
Periodens utfall	9
Resultatutveckling	9
Kostnadsutveckling.....	11
Nettokostnadsutveckling.....	12
Uppföljning av kostnader och förlorade intäkter pga Covid-19	12
Årsprognos.....	12
Riskanalys för årsprognosen	13
Ekonomiska handlingsplaner	13
Åtgärder för att uppnå ekonomi i balans.....	14
Investeringar	14
Fastighetsinvesteringar	15
Åtterrapporering av uppdrag	15

Projekt centralkassa	15
Robust materialförsörjning	15
Robust livsmedelsförsörjning	15
Uppföljning av internkontroll.....	16

Sammanfattning

Lager med personlig skyddsutrustning och intensivvårdsmaterial har byggts upp vilket gör att materiälläget bedöms som stabilt. För att förbereda vaccination har förbrukningsmaterial för ändamålet köpts in sommaren 2020 och denna tertiäl har kompletterande produkter köpts in utifrån de olika vaccinationstillverkarnas krav. Fastigheter har hyrt lokaler för vaccination i ett flertal orter i länet och Bemanningseenheten har haft ett stort uppdrag att rekrytera medarbetare till vaccinationsuppdraget.

Under april har försäljning av förbrukningsmaterial till privata hälsocentraler (LOV-hälsocentraler) avslutats med undantag av produktgrupper som är kopplade till patient. Syftet är att patienter ska få samma produkter oavsett vårdgivare.

Skanning av regionens inkommande fakturor i pappersformat skannas från och med april av externt företag, CogiDocs AB. Andelen pappersfakturor uppgår till cirka 20 procent av totala mängden fakturor.

Delar av pensionsadministrationen har, från och med april och året ut, överlåtit till KPA pension. Utvärdering av tjänsten ska genomföras under hösten för beslut om eventuell fortsättning.

Divisionens resultat är 0,7 mnkr per april, vilket är 12,6 mnkr bättre än periodens budget och på samma nivå som förra året. Årsprognosen är beräknad till -1 mnkr. Måluppfyllelsen för divisionens ekonomiska handlingsplan är 146 procent per april. Antal anställda har minskat med 25 personer sedan årsskiftet, varav 17 tillsvidareanställda.

De enheter som under första tertialen haft en avvikande produktion på grund av pandemin är Kostservice, Lokalservice, Bemanningseenheten och patienthotellen. Kostservice och patienthotellen har haft en lägre produktion än normalår medan Bemanningseenheten och Lokalservice haft högre produktion än normalt.

Bedömningen av måluppfyllelsen per april visar att divisionen har en ekonomi i balans och en låg sjukfrånvaro. Divisionens verksamheter har påverkats negativt av pandemin vilket gör att målen under verksamhetsperspektivet inte nåtts.

Detta år finns risk att uppdrag försenas och att produktionen påverkas på grund av att uppstart av ny organisation tar tid och kraft innan alla pusselbitar är på plats. Två divisioner ska slås samman till en och överlämning av arbetsuppgifter och uppdrag ska göras vilket kan påverka leveransen. En annan osäkerhetsfaktor är pandemins utveckling och i vilken takt divisionen kan återgå till normal verksamhet.

Styrning och uppföljning

Balanserad styrning

Region Norrbotten tillämpar balanserad styrning vilket innebär att verksamheten beskrivs, planeras och följs upp utifrån fem perspektiv:

Samhälle

Medborgare

Verksamhet

Medarbetare

Ekonomi

Samma modell används på alla nivåer i regionen, på så sätt skapas en tydlig logik i styrningen från politik till verksamhet.

Regionfullmäktige har inom respektive perspektiv fastställt strategiska mål. Utifrån dessa fastställer regionstyrelse och nämnder framgångsfaktorer. Divisionerna har indikatorer och mått som ska bidra till värderingen av måluppfyllelse i de strategiska målen. Måluppfyllelsen följs upp i två delårsrapporter samt i årsrapport.

Sammanfattande måluppfyllelse i perspektiv

Perspektiv	Regionens strategiska mål	Bedömning	Framgångsfaktor
Samhälle	Ett livskraftigt län	■	Attraktiva livsmiljöer finns i hela Norrbotten
Verksamhet	God, nära och samordnad vård	●	Ett personcentrerat förhållningssätt där patienten är en aktiv och självklar partner
		●	Verksamheten använder bästa tillgängliga kunskap
		▲	En hållbar verksamhet med hög säkerhet
Medarbetare	Hållbar kompetensförsörjning	■	Hållbar arbetsmiljö
		◇	Ansvarsfullt chefs- och medarbetarskap
Ekonomi	Långsiktigt hållbar ekonomi	■	Verksamheten håller sina ekonomiska ramar
		▲	Kostnadseffektiv verksamhet

Samhälle

Den samlade bedömningen är att divisionens måluppfyllelse i perspektivet har uppnåtts per april. Framgångsfaktorn är ett långsiktigt arbete för att minska matsvinnet. Produktionsplaneringen inom kosten utgår från föregående veckas portionsbeställningar. Under pandemin har kostproduktionen minskat och däremed också totala mängden svinn.

Verksamhet

Den samlade bedömningen är att divisionens måluppfyllelse i perspektivet inte har uppnåtts per april. Vistet har haft lägre beläggning på grund av pandemin. Divisionen har 22 målsatta processer vilket är samma som vid årsskiftet. Kundundersökningar är endast genomförda på patienthotellen denna tertiäl på grund av pandemin och omställningen så någon generell slutsats om kundnöjdhet för divisionen går inte att dra. Andelen lösta upphandlingsbehov ligger på 94,3 % vilket nästan når upp till målnivån. Lösta behov korttidsvikarier ligger rejält under målvärdet då de flesta korttidsvikarier är uppbokade i Covid-vården.

Inkomna avvikelser har minskat under pandemin och omställningen. Områden med flest avvikelser är sjukresor och labtransporter. På sjukreseområdet är avvikelserna kopplade till taxiresor. Dessa avvikelser har haft en lång handläggningstid då Patientkontoret som är mottagande enhet ska skicka avvikelserna i pappersformat till Beställningscentralen som i sin tur tar upp händelsen med taxibolagen. En förändring som är påbörjad är att utbilda två medarbetare från Beställningscentralen i Synergi i syfte att snabba på handläggningen och därmed återkopplingen till patienten.

Leveranssäkerheten av förbrukningsmaterial når inte riktigt upp till målet trots att alla beställningar plockas och levereras samma dag som de kommer till Länservice. Det är restnoterade produkter på beställningar till lagret som påverkar resultatet negativt.

Medarbetare

Den samlade bedömningen är att divisionens måluppfyllelse i perspektivet har uppnåtts då sjukfrånvaron når regionens mål för perioden. Övriga mått saknar data då ingen medarbetarundersökning genomförts.

Ekonomi

Den samlade bedömningen är att divisionens måluppfyllelse i perspektivet har uppnåtts per april då resultatet är 12,6 mnkr bättre än budget, dvs verksamheten håller sina ekonomiska ramar.

Produktion, tillgänglighet mm

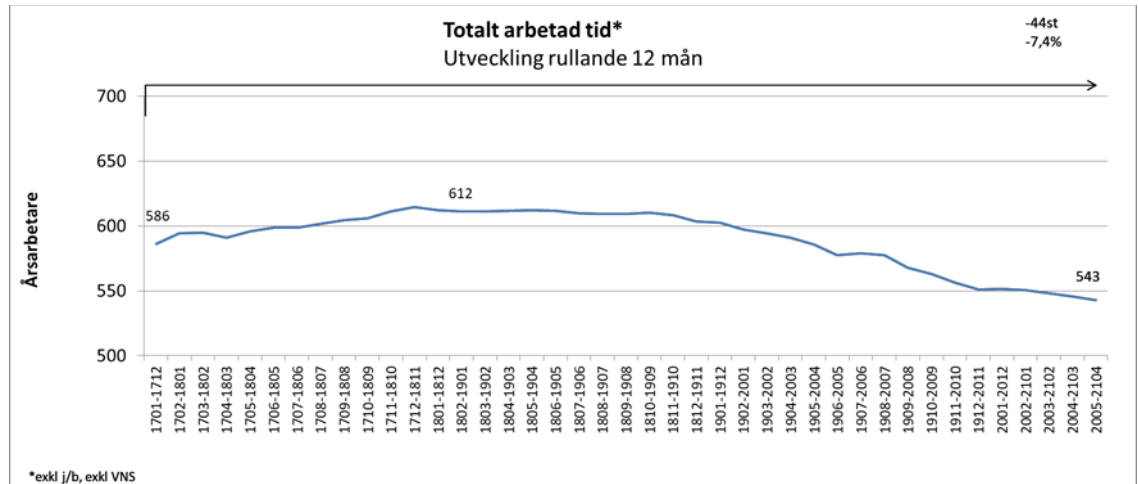
Lokalservice har en utökad produktion på grund av pandemin. Under föregående år var den beräknade lönekostnaden för den utökade produktionen nästan 2,5 miljoner kronor. Planen är att under detta år avveckla dessa städuppdrag. Kostenheterna och patienthotellen är verksamheter som påverkats negativt av pandemin. Kosten har mellan år 2019 och 2020 minskat antal producerade portioner med 23 %. Hårdast drabbat är restaurang Källan på Sunderby sjukhus och Solsidan som har halverat sin försäljning. På patienthotellet har antalet gästnätter minskat med 21 % mellan år 2019 och 2020 och första tertiäl år 2021 ligger på samma nivå som året innan. Beläggningsgraden för personalbostäder har ökat år 2021 jämfört med samma period föregående år. Ett antal lägenheter är uppsagda under år 2020 vilket är en del

av förklaringen. Bemanningseenheten har rekryterat drygt 1000 medarbetare till tjänster kopplat till pandemin under år 2020 och 2021.

Väsentliga personalförhållanden

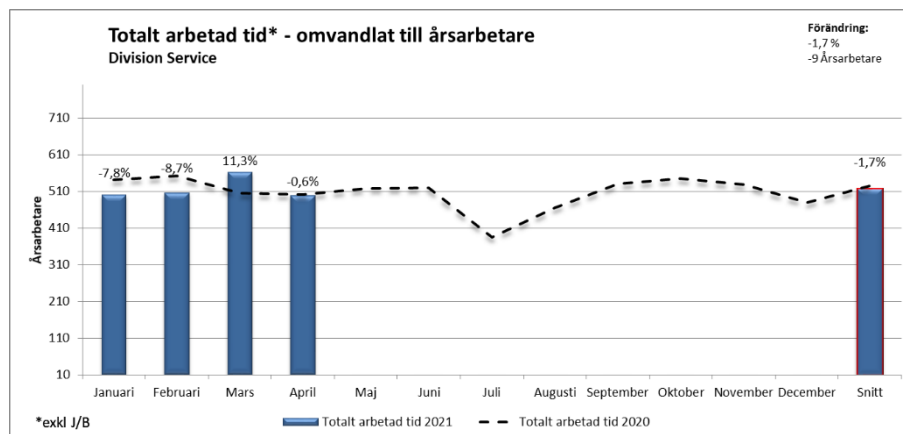
Anställda och arbetad tid

Arbetad tid omvandlat till årsarbetare, rullande 12 mån



Helåret 2018 motsvarade den arbetade tiden 612 årsarbetare och sedan dess har bemanningen minskat stadigt i divisionen (-69 st). I februari 2019 avslutades samarbete med Luleå kommun om kost och produktionsköket i Sunderbyn minskade då sin bemanning med 15 medarbetare. Under 2020 minskade den arbetade tiden motsvarande 47 årsarbetare, där fortsatt minskning inom kosten (-6) samt ökad sjukfrånvaro (motsvarande 6 årsarbetare) var de två enskilt största posterna. Övrig minskning var spridd över samtliga verksamheter.

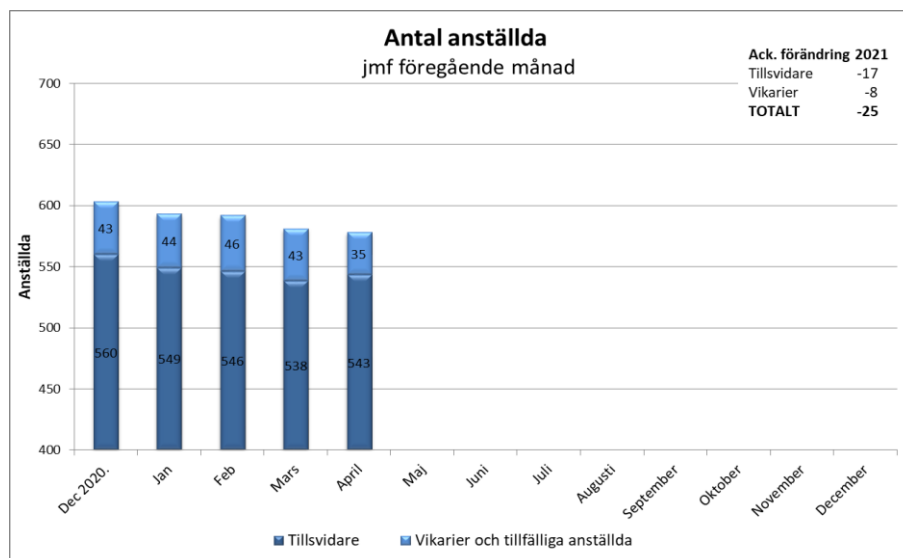
Arbetad tid omvandlat till årsarbetare



Den arbetade tiden har under 2021 minskat med 1,7 procent netto motsva-

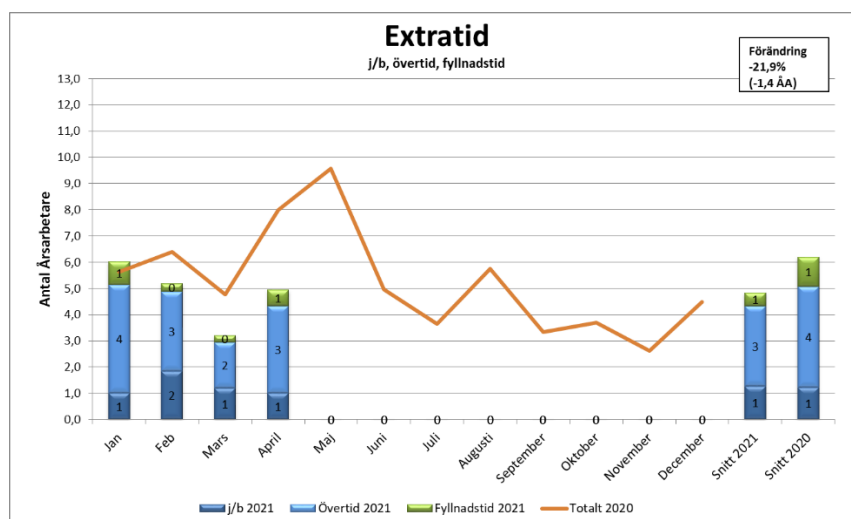
rande 9 årsarbetare, trots att perioden har en arbetsdag mer än förra året. Under samma period har sjukfrånvaron minskat med ca 8000 timmar, vilket motsvarar ökad närvaro med 14 årsarbetare.

Antal anställda



Antal anställda har minskat med 25 personer sedan årsskiftet, varav 17 tillsvidareanställda. Av dessa var sex personer anställda i Poolen på Sunderbyn, vilket betyder att arbetade timmar och kostnader för dessa medarbetare redovisas i de vårdverksamheter där de jobbar. Störst minskning har varit inom Administrativt stöd och utveckling (-7), samt på Regionfastigheter (-4) och sedan utspjtt inom samtliga verksamheter.

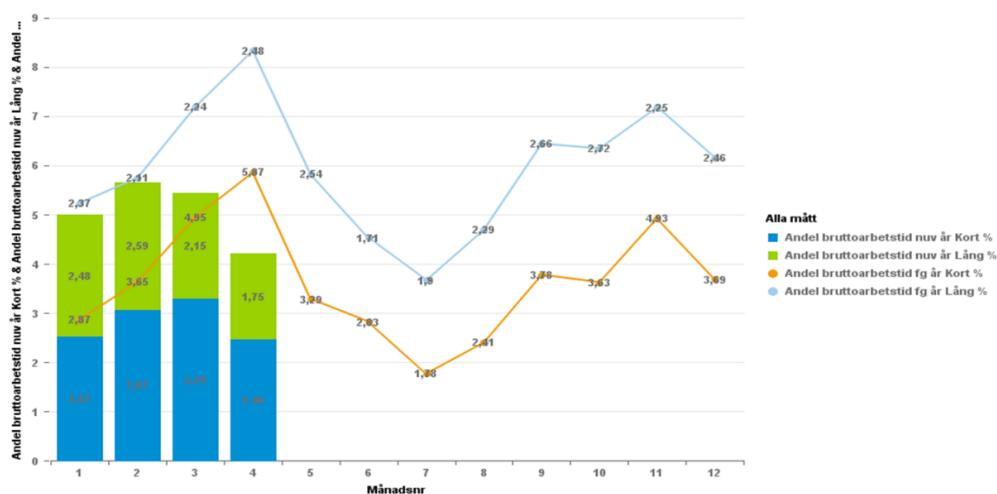
Extratid



Under perioden har extratiden fortsatt minska från en redan låg nivå, med 22 procent jämfört med förra året. Andel extratid av total arbetad tid uppgår till 0,9 procent och motsvarar i snitt 5 årsarbetare. Knappt hälften av divisionens extratid består av arbetad tid vid jour/beredskap för fastighetsdriften.

Frånvaro

Sjukfrånvaro



Totalt 2021 jan-april

Kort: 2,9 %

Lång: 2,2 %

Totalt 5,1 %

Totalt 2020 jan-april

Kort: 4,3 %

Lång: 2,3 %

Totalt: 6,6 %

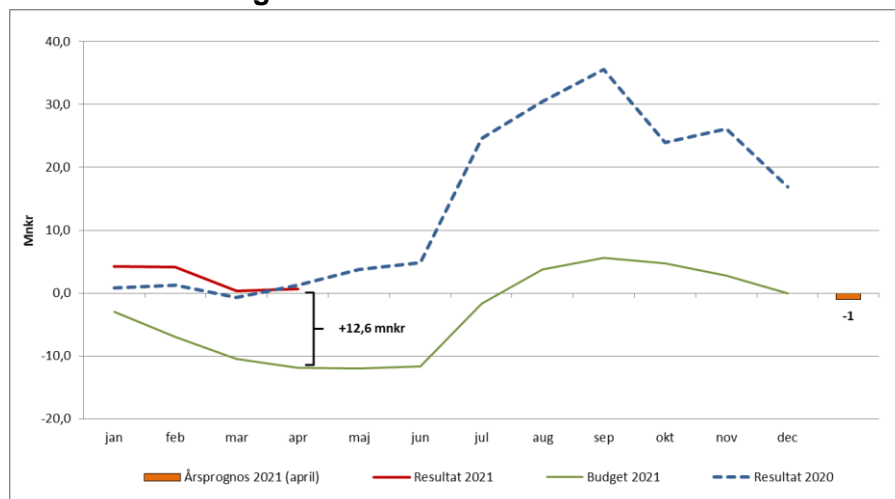
Ack per	202104	202004
Kvinnor	5,4%	7,7%
Män	4,5%	4,7%
Totalt	5,1%	6,6%

Den totala sjukfrånvaron i divisionen för perioden är 5,1 procent vilket är en minskning med 1,5 procentenheter jämfört med samma period förra året. Målet på totala sjukfrånvaron på 5,4 procent är uppnått. Möjlighet att arbeta hemifrån infördes inom Regionen i november 2020 och tillämpas även 2021 av flera enheter med administrativa arbetsuppgifter, vilket har bidragit till att minska sjukfrånvaron. Korttidssjukfrånvaron har minskat i samtliga verksamhetsområden medan långtidssjukfrånvaron har ökat inom verksamhetsområdena Regionfastigheter och Länservice.

Ekonomiskt resultat

Periodens utfall

Resultatutveckling



Divisionens resultat är 0,7 mnkr per april, vilket är 12,6 mnkr bättre än periodens budget. Den positiva avvikelsen förklaras främst av lägre kostnader för planerat fastighetsunderhåll (8 mnkr), avskrivningar (3 mnkr) och personalkostnader (3 mnkr) än budget. Fortsatt höga nivåer av försäljning av förbrukningsmaterial till länets kommuner ger ett överskott med 1 mnkr för perioden och pandemins negativa påverkan på kostverksamheten medför ett underskott med 2 mnkr.

VO, Utfall mnkr	Utfall 2021-04	Utfall 2020-04	Förändring 2021-2020	Diff mot budget 2021	Prognos
Administrativt stöd och utv	-23,0	-25,0	2,0	2,4	6,5
Divisionsgemensamt	119,7	126,2	-6,5	-0,5	0,0
Regionfastigheter	2,2	5,0	-2,8	11,2	8,0
FM	-59,8	-58,4	-1,4	-3,1	-9,0
Länsservice	3,5	-1,4	5,0	2,9	2,7
Sjukresor	-41,9	-45,1	3,2	-0,2	-9,3
Totalt	0,7	1,3	-0,5	12,6	-1,1

Överskottet på Administrativt stöd och utveckling beror huvudsakligen på minskade personalkostnader och prognosen, som är gjord utifrån kända fakta men inte inräknat effekter av omställningen som eventuellt kan komma under hösten, är satt till 6,5 mnkr.

Förändringen på VO Divisionsgemensamt beror på det minskade regionbidraget, då divisionen fick ett sparkrav på 30 mnkr i år.

Regionfastigheters överskott förklaras av ej upparbetade kostnader för fastighetsunderhåll och specialprojekt, samt att avskrivningarna är lägre för perioden än budgeterat. Detta beror på ännu ej aktiverade fastighetsinvesteringar som kommer att ske senare i år. Prognosen för avskrivningar är därför enligt budget. Prognosen för hela VO:t är ett överskott med 8 mnkr pga beräknat lägre kostnader för planerat fastighetsunderhåll samt för personal pga ett antal vakanser som ej kommer tillsättas.

FM har ett underskott med 3 mnkr för perioden, vilket hänförs till kosten med 2 mnkr och lokalvård 1 mnkr. Länets restauranger har minskade intäkter med 6 mnkr första tertiet som en följd av pandemin, vilket ger en resultatförsämring med ca hälften. Råvaruiniköpen och personalkostnaderna har minskat men de fasta kostnaderna kvarstår. Utökat uppdrag för lokalvården i Sunderbyn med nya lokaler för psykiatri samt helgstädning gör att verksamheten visar ett negativt resultat, då budgeten för lokalvården inte kunnat utökas. Den planerade effektiviseringen till följd av ombyggd tvättstuga i Sunderbyn kommer inte att ske förrän 2022, då ombyggnationen beräknas bli klar. Prognosen för FM är därför beräknad till -9 mnkr.

Länsservice uppvisar ett överskott för första tertiet som huvudsakligen är hänförligt till materialförsörjningen och höga försäljningsvolymerna till länets kommuner. Det är framförallt skyddsutrustning kopplat till pandemin som står för den stora ökningen jämfört med tidigare år och prognosen är att upparbetat överskott kommer kvarstå.

Totalt har kostnaderna för sjukresor minskat med 3,2 mnkr eller 7 procent första tertiet jämfört med förra året och följer budget för perioden. Samma trend som för helåret 2020 fortsätter, att samtliga färdsätt utom egen bil fortsätter att minska. Antal taxiresor är 25 procent lägre första kvartalet än 2020. Orsaken till att antal sjukresor minskar är låg produktion i vården på grund av pandemin men också den ökade andelen digitala besök. Prognosen är satt till minus 9,3 mnkr, baserat på antagandet att volymerna kommer öka i takt med att vården återgår till mer normal verksamhet under hösten. Kostnader för covid-taxi uppgår till 2,5 mnkr per april och har beräknats till 6 mnkr i prognosen.

Kostnadsutveckling

	Ack. utfall	1	2	3	4
Personalkostnader	-106 005	-3,6%	-0,1%	-0,8%	-0,7%
Sjukresor	-41 516	23,2%	8,4%	-4,9%	-6,7%
Livsmedel och övriga råvaror	-8 419	17,3%	-6,3%	-15,2%	-22,5%
Fastighetskostnader	-36 046	-17,8%	-5,2%	-4,9%	-8,4%
Kostnader material och hjälpmedel	-103 147	-6,0%	9,6%	11,0%	5,5%
Lokalkostnader	-60 818	13,9%	5,4%	3,7%	0,7%
Övriga tjänster	-13 122	19,6%	41,5%	37,4%	30,3%
Övriga kostnader	-29 679	2,6%	4,7%	7,5%	4,2%
Avskrivningar	-41 980	17,1%	8,5%	4,7%	1,8%
Total	-440 737	3,0%	5,0%	3,6%	0,3%

Divisionens *personalkostnader* har minskat med 0,7 procent eller 1 mnkr jämfört med förra året och är 3 mnkr lägre än periodens budget. Justerat för löneökningar motsvarar minskningen 3 procent. Minskningen förklaras både av planerade neddragningar enligt divisionens ekonomiska handlingsplan och övriga vakanser kopplade till Omställningen. Även kostnader för sjuklön och övertid har minskat jämfört med förra året.

Kostnaderna för *sjukresor* har minskat med 7 procent eller 3,2 mnkr, som en direkt följd av minskad vårdproduktion samt den ökning av digitala vårdbesök som skett under året.

Inköp av *livsmedel och övriga råvaror* har minskat med 23 procent eller 2,5 mnkr netto i år. Det förklaras av minskat antal gäster i länets samtliga restauranger och minskat antal patientportioner i Sunderbyn och Piteå. Restaurangen i Kalix, som drevs av extern aktör tom augusti ifjol men sedan dess är åter i egen regi, har medfört ökade kostnader med 250 tkr för perioden.

Fastighetskostnader har minskat med 3 mnkr eller 8 procent, vilket beror på lägre kostnader för planerat fastighetsunderhåll än samma period förra året.

Inköpskostnader för *material och hjälpmedel* har fortsatt att öka i år som effekt av pandemin. Hela ökningen avser material och motsvarande ökning finns på intäktssidan. Länservice har ökad försäljning till regionens verksamheter med 7 mnkr och till kommunerna med 2 mnkr, trots att inkontinensprodukter har flyttats över till direktförsäljning från leverantören sedan slutet av 2020 vilket innebär minskad omsättning med 9 mnkr för perioden.

Kostnader för *övriga tjänster* har ökat med 3 mnkr eller 30 procent jämfört med förra året, varav 1 mnkr avser interndebiteringar. Externa kostnader har ökat med 2 mnkr och avser textilier (Covid-märkta) samt köpta tjänster inom fastighetsdrift.

Övriga kostnader har ökat med 4 procent eller 1 mnkr förklaras av höjda premier för fastighetsförsäkringar samt ökade kostnader för bevakning.

Avskrivningarna har ökat med 2 mnkr jämfört med förra året på grund av aktivering av ett antal byggnationer, bland annat utökning av frikyla på Sunderby sjukhus och den nya psykiatribyggnaden.

Nettokostnadsutveckling

Mnkr	Utfall 2021-04	Utfall 2020-04	Ökn mnkr	Ökn %
Verksamhetens intäkter	316	311	5	2%
Totala kostnader	-420	-419	1	0%
Nettokostnad	-105	-109	-4	-4%

Verksamhetens intäkter har ökat med 2 procent netto eller 5 mnkr, vilket främst är kopplat till den ökade omsättningen av förbrukningsmaterial på Länservice (8 mnkr). Däremot har pandemin orsakat minskade intäkter inom kostområdet med ca 2 mnkr. Divisionens totala kostnader har ökat med 1 mnkr netto jämfört med förra året där kostnaderna ökat för sålt material men minskat för t ex sjukresor, personalkostnader samt livsmedel. Nettokostnadsutvecklingen mellan åren är därför en minskning med 4 procent eller 4 mnkr.

Uppföljning av kostnader och förlorade intäkter pga Covid-19

	Mnkr
Personalkostnader	5,6
Övriga kostnader	7,8
Övriga förlorade intäkter	2,0
Ombyggnationer (Div. Service)	0,2
Summa:	15,6

De verksamheter/enheter som haft mest Covid-relaterat arbete är kopplade till materialförsörjning (Inköp/Upphandling, Länservice, ledning), Bemanningsenheten, Projektkontoret och lokalvården i hela länet.

Övriga kostnader avser främst lokalvård, skyddsutrustning till vården (1 mnkr), sjukvårdstextilier (flergångsrockar för 1,3 mnkr) samt sjukresor med Covid-patienter (3 mnkr). Även en bedömd merkostnad för sjukresor med taxi på grund av minskad samordning ingår med 1,5 mnkr. Förlorade intäkter avser nettoeffekten på resultatet för restauranger/caféer i länet.

Årsprognos

Årsprognosen för divisionen är -1 mnkr och är beräknad som om verksamheten ska fortsätta enligt nuvarande uppdrag, dvs den innehåller inga effekter av omställningen, däremot beräknas den ekonomiska handlingsplanen genomföras med full effekt. Prognosen är 1 mnkr sämre än årets budget och 18

mnkr sämre än 2020 års resultat. Divisionen fick dock ett sparkrav i form av 30 mnkr i minskat regionbidrag i år.

Vad gäller pandemins påverkan på divisionens ekonomi har bedömningen gjorts att även om vården lyckas öka sin produktion under hösten så tror vi inte att restaurangerna kommer få tillbaka matgäster i ordinarie nivåer, varför kostverksamheten har en prognos på -6 mnkr. För sjukreskostnaderna har bedömningen gjorts att volymerna kommer öka under hösten, men inte till samma nivåer som innan pandemin. Inte heller bedöms resemönster för kollektivtrafik återgå fullt ut i år. Inom Regionfastigheter görs bedömningen att planerat fastighetsunderhåll inte kommer hinna genomföras i den takt som är budgeterat, trots att behoven finns, varför prognosen är ett överskott på 8 mnkr.

Risakanalys för årsprognosen

De största osäkerhetsfaktorerna för prognosen är pandemins utveckling och effekter av omställningen. Om pandemin blossar upp igen i höst ger det både ökade och minskade kostnader för divisionens verksamheter. Om vården inte kan öka sin produktion kan kostnaderna för sjukresor ligga kvar på en lägre nivå än normalt och inte öka under hösten som beräknat i nuvarande prognos. Möjliga risker är fortsatt höga behov av smittstädning som ger högre kostnader för lokalvård, kostnader för hantering av farligt avfall, skyddsutrustning och fortsatt lägre beläggning på patienthotell Vistet med låga intäkter som följd.

Om en stor del av de medarbetare som inte blir placerade i den nya organisationen får andra jobb och väljer att sluta innan uppsägningstiden på sex månader, kan personalkostnaderna bli lägre än vad som är prognostiserat. Samma sak om det blir stora avgångar i samband med omställningen.

Ekonomiska handlingsplaner

Verksamhetsområde	Uppdrag 2021	Utfall april	Periodis april	Avvikelse period	Effekt i procent	Återstår	
						Prognos T 1	UPPDRAG 2021
VO FM	4,0	1,1	0,6	0,6	201%	4,4	2,9
VO Adm stöd o utv	1,5	1,7	1,2	0,5	145%	2,0	-0,2
VO Länservice	1,5	0,5	0,5	0,0	100%	1,5	1,0
VO Regionfastigheter	2,4	0,3	0,8	-0,5	36%	2,4	2,1
VO Sjukresor	5,6	4,5	2,5	2,0	181%	5,9	1,1
VO Divisionsgemensamt	0,5	0,2	0,2	0,0	96%	0,5	0,3
Totalsumma	15,5	8,3	5,7	2,6	146%	16,7	7,2

Totalt har divisionen uppnått målet per april med råge, med sänkta kostnader eller ökade intäkter på 8,3 mnkr mot planerade 5,7 mnkr. Prognosen för året är en resultatförbättring med 16,7 mnkr eller en måluppfyllelse på 107 procent. Samtliga VO beräknas nå årets mål.

Inom FM är det framförallt kosten Sunderbyn som har minskat personalkostnaderna än så länge. Ringlinje avseende transporter är i egen regi sedan februari men har inte hunnit ge så stor ekonomisk effekt ännu. Administrativt stöd och utveckling har 1,7 mnkr i lägre personalkostnader än förra året och

har outsourcat skanning av leverantörsfakturer från 1 mars, vilket beräknas ge en besparing på 0,3 mnkr. Regionfastigheters besparingar ligger inte i fas med plan för perioden men beräknas nå målet på helår. Hittills består utfallet av ökade externa hyresintäkter och ett par nya avtal med lägre kostnader.

Det är minskade kostnader för sjukresor som hittills ger det största utfallet i divisionens ekonomiska handlingsplan och det är ökningen av digitala besök som ger störst effekt. Osäkert hur utvecklingen för resten av året kommer att bli då det var starten av Digitalen samt utbrottet av pandemin i mars 2020 som gav en stor skjuts i övergången till digitala besök. Ökningstakten stannade nästan av i april och prognosen är beräknad utifrån en fortsatt försiktig uppgång. Effekterna av höjd egenavgift på taxi (ger lägre kostnader för regionen) samt höjd milersättning för egen bil (ger ökad kostnad för regionen) har upphört efter första kvartalet, då förändringarna infördes från 1 april 2020. Nettot av de två förändringarna är sänkta kostnader med 3,9 mnkr i helårseffekt. Det är något lägre än den beräknade effekten 4,5 mnkr som utgick från 2019 års volym av sjukresor.

Redovisning effekt av beslutade avgiftsförändringar 1/4 2020	Beräknad Effekt, mnkr	Utfall mnkr		Summa utfall
		2020	2021	
Höjd egenavgift taxi	7,0	4,2	1,6	5,8
Höjd milersättning egen bil	-2,5	-1,5	-0,4	-1,9
Summa netto, mnkr	4,5	2,7	1,2	3,9

Åtgärder för att uppnå ekonomi i balans

Inga andra åtgärder än de som återfinns i divisionens ekonomiska handlingsplan har genomförts under första tertialet. Planering pågår för att öka produktiviteten inom länets lokalvård, vilket är nödvändigt för att klara verksamheten med den bemanning som kommer att gälla efter att omställningen är genomförd. Samtliga verksamheter behöver förändras utifrån nya förutsättningar och minskade resurser, vilket den nya ledningen kommer jobba med under resten av året.

Investeringar

Typ av investering (mnkr)	Utfall beslut före 2021	Utfall beslut 2021	Summa utfall 2021	Beräknad årsprognos för investeringar
MT-utrustning				1
IT-utrustning				0
Fordon				0
Hjälpmedel		9,5	9,5	38
Övriga inventarier	0,04		0,04	8
Totalt	0,04	9,5	9,54	47

Matvagnar beräknas köpas in under 2021 för ca 6 mnkr men beslutet togs redan under 2019. Förseningen av inköpet beror på utredning av hela kostverksamheten och utredning av typ av matvagnar. Ett annat beslut om av inköp av en brickediskmaskin ifrån 2019 på 1,5 mnkr förväntas inköpas under 2021. I övrigt är det endast mindre reinvesteringar som planeras under året.

Investering i hjälpmedel för funktionshindrade har gjorts för 9,5 mnkr hittills i år, vilket är något lägre än förra året. Inköpen motsvarar reinvestering i nya hjälpmedel då gamla byts ut och är något lägre än årets avskrivningar.

Fastighetsinvesteringar

Byggverksamheten har för närvarande 26 stycken pågående byggprojekt. Av de 16 mnkr som upparbetats under året avser merparten (12 mnkr) projekt som är kopplade till Sunderbyns utvecklingsplan, i huvudsak nytt psykiatrihus samt ny flygel för akutsjukvård. Ett annat projekt som är igång är ombyggnation för MR-kamera i Kalix (2 mnkr). Återstoden avser mindre ombyggnationer och reinvesteringar. Nedan visas en sammanställning över de fastighetsinvesteringar som hitintills varit pågående under år 2021. Inga projekt har avslutats under året.

Investeringsprojekt, (mnkr)	Beslutade medel	Upparbetat under 2021	Upparbetat totalt 2021-04-30	Återstår av beslutade medel
Beslut 2021 för interna hyresgäster	23	0	0	23
Beslut före 2021 för interna hyresgäster	708	16	573	135
Summa investeringsprojekt	730	16	573	157

Återrapporering av uppdrag

Projekt centralkassa

Medarbetare från FM:s verksamhetsområde deltar i projektet. Genomgång av arbetsuppgifter som utförs av medarbetarna i nuvarande information/reception är genomförd. Lokaler för centralkassorna på berörda sjukhus har setts över och kostnader för smärre ombyggnationer har lämnats in av projektet för beslut. I övrigt har projektet från division Service sida varit vilande under första tertialen.

Robust materialförsörjning

Divisionen har fått fortsatt uppdrag att utreda hur regionens materialförsörjning kan bli robust vid höjd beredskap. Pandemin har väckt frågor om robusthet ur fler perspektiv. Uppdraget pausades på våren 2020 grund av pandemin och är fortfarande vilande.

Robust livsmedelsförsörjning

Kartläggning av kostverksamheten på regionens sjukhus med förslag på gemensam arbetsmodell och förtydligad organisationen avseende roller och funktioner är klar. Kostenheterna i Sunderbyn och Piteå har tagit fram en prioriteringsordning för vilka grupper som ska få mat först vid ett krisläge.

Arbetet fortskrider om än i långsammare takt än planerat på grund av omställningen. Det som återstår är att ta fram en detaljplan för respektive sjukhus.

Uppföljning av internkontroll

Avser år	2021			
Genomförd internkontroll	Kontrollmetod	Utfört (datum, vecka, månad, period)	Uppföljning/resultat av kontrollen	Eventuella Åtgärder/ förändringar
Internkontroll SAM-checklista	Uppföljning SAM-checklistor	Maj 2021	16 av 41 enheter har skapat SAM-checklista för året. 26 genomförda arbetsplats-träffar har dokumenterats och aktiviteten "lönesamtal/lönedialog" är det som störst andel har markerat som utfört (17 %). 6 st enheter har skapat SAM-checklista, men har inte klarmarkerat eller fyllt i något efter skapandet av dokumentet. Andelen som har skapat SAM-checklista för sin enhet är högre än tertial 1 2020 (26 %).	Uppföljning med cheferna ska göras när nya organisationen är på plats.
Löneskulder	Samtliga löneskulder	April 2021	Löneskulder uppdelas i långa och korta skulder. Denna tertial fanns inte några långa skulder jämfört med 9 stycken motsvarande period förra året. Korta skulder uppgick till 33 stycken vilket är 6 färre jämfört med samma period föregående år. Orsak till skulderna är främst att tjänstledigheter inte registrerats i lönesystemet och att lön felaktigt betalats ut.	När ny organisation är driftsatt ska chefer innan löneskörning få tillgång till medarbetarnas lönespecifikationer för en rimlighetskontroll. Instruktioner och rutiner är framtagna.