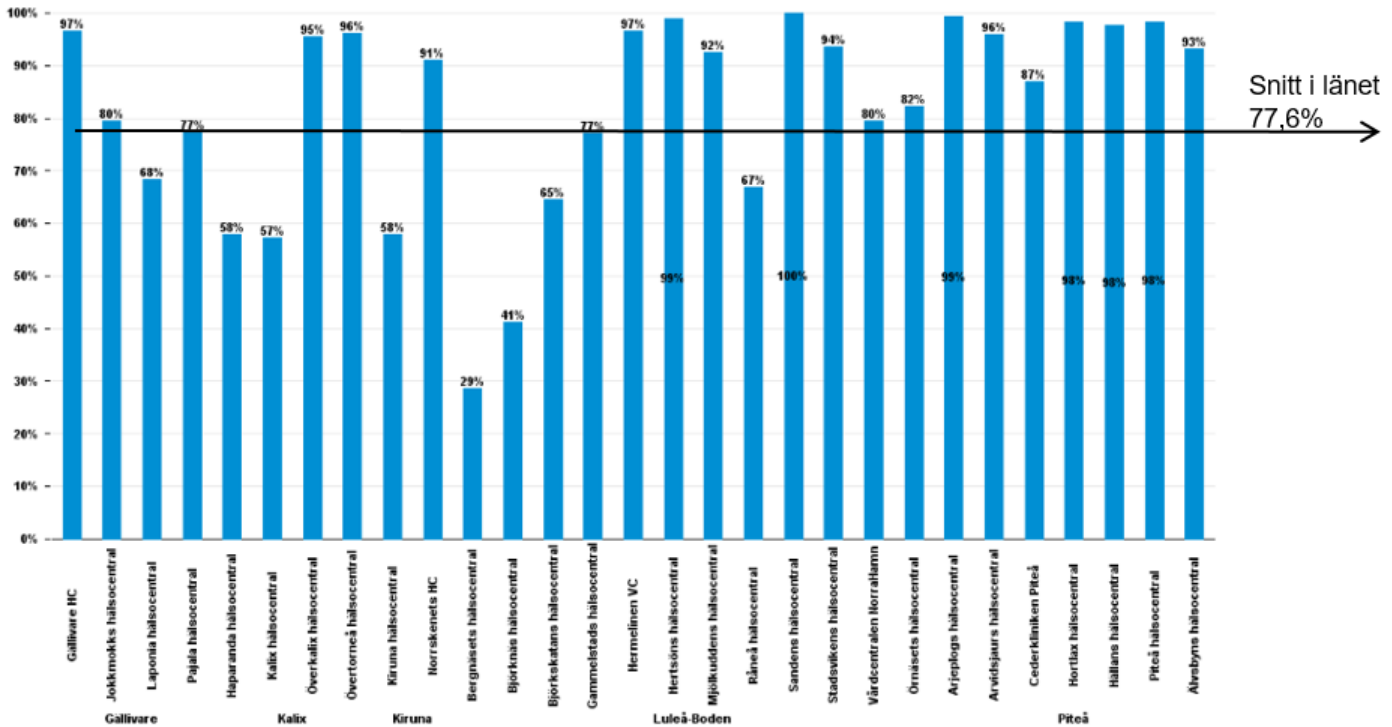


# Produktion och tillgänglighet 2021-11

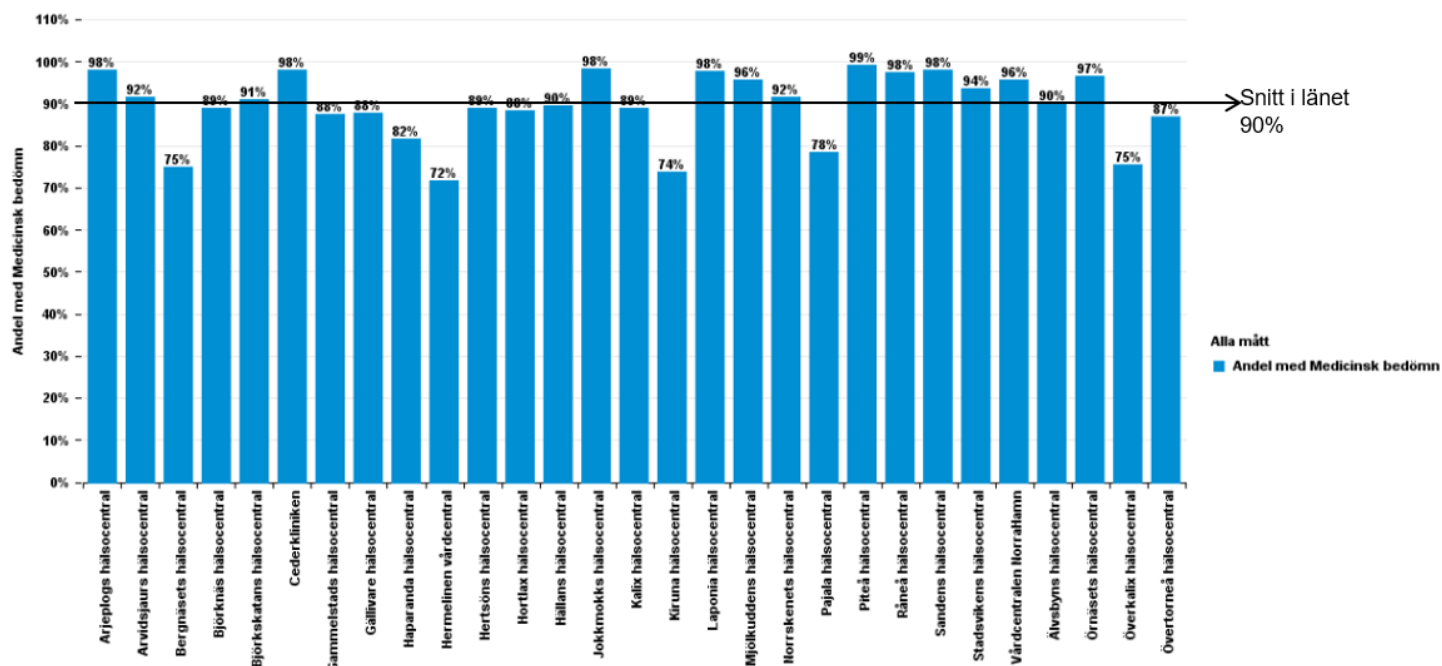
## Tillgänglighet

Figur 1 Telefontillgänglighet per hälsocentral, november 2021



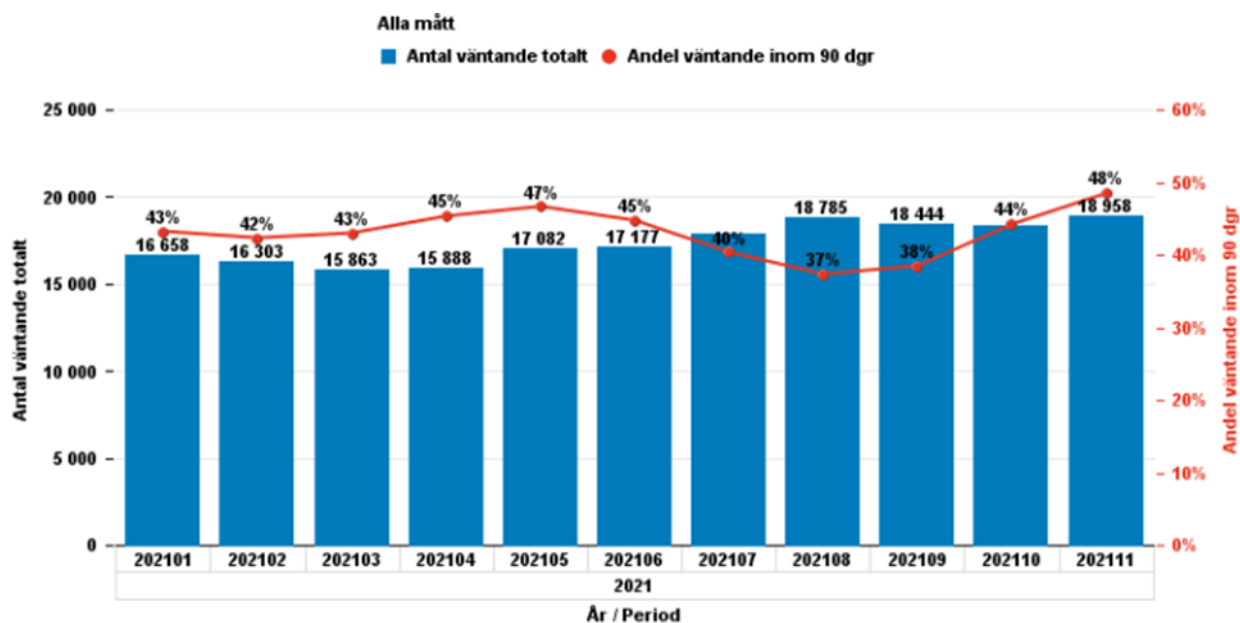
Telefontillgängligheten i primärvård (0:an i vårdgarantin) uppgick till 77,6 procent i snitt för november, vilket är lägre än föregående månad (80,2 procent), men högre än motsvarande period ifjol (75,5 procent) och lägre än motsvarande period 2019 (88 procent).

Figur 2 Andel vårdkontakter med medicinsk bedömning inom 3 dagar per hälsocentral, oktober 2021



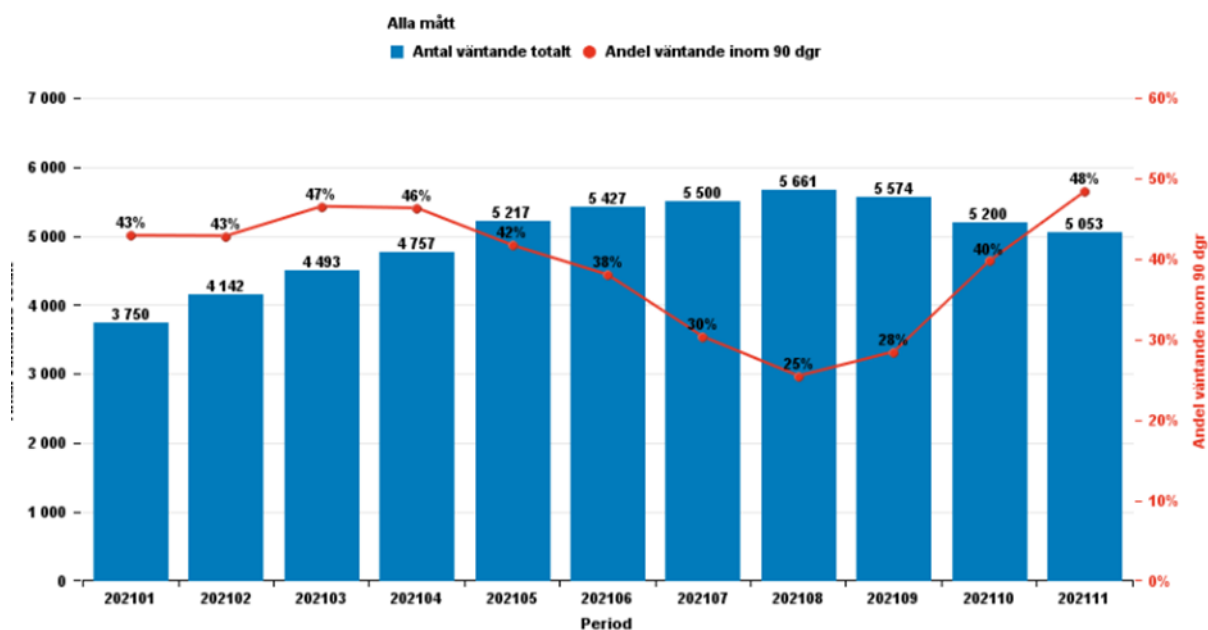
Andel vårdkontakter som skett inom 3 dagar i primärvård (3:an i vårdgarantin) är 90 procent i genomsnitt för oktober, samma för oktober 2020 (90 procent), och för 2019 (90,7 procent).

Figur 3 Andel väntande patienter som väntat 90 dagar eller kortare på ett beslutat besök i specialiserad vård i %. Jämförelse med föregående år.



Andel väntande patienter som väntat 90 dagar eller kortare på ett beslutat besök i specialiserad vård är i november 48 procent vilket är 6 procentenheter lägre jämfört med november föregående år (54 procent), och 16 procent lägre än 2019 (64 procent).

Figur 4 Andel väntande patienter som väntat 90 dagar eller kortare på en beslutad operation/åtgärd i specialiserad vård i %. Jämförelse med föregående år.



Andel väntande patienter som väntat 90 dagar eller kortare på en beslutad operation/åtgärd i november är 48 procent, vilket är 10 procentenheter lägre jämfört med november föregående år (58 procent), och även lägre än 2019(78 procent).

## Produktion

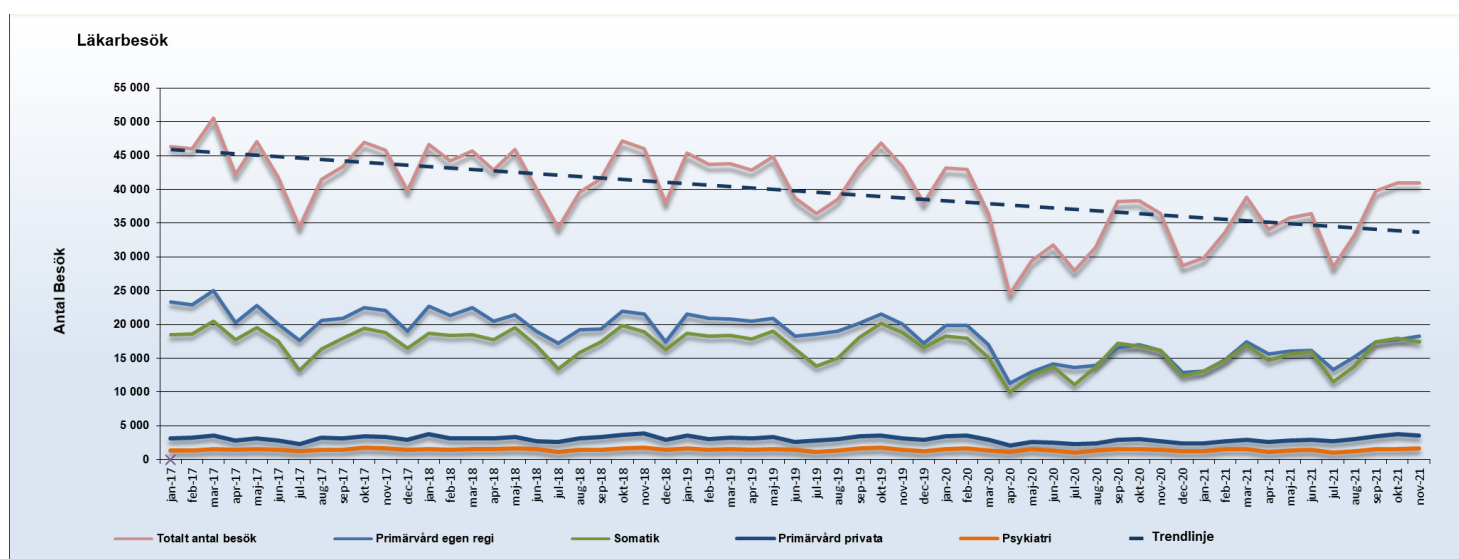
Figur 5 Totala antalet läkarbesök & övriga vårdgivarbesök, nuvarande år jämfört med samma period föregående år. Antal och andel distansbesök.

Besök	202111	202011	Förändring %	Varav antal distansbesök 202111	Varav antal distansbesök 202011	Förändring distansbesök %	Distansbesök % av totalen 202111
<b>Läkarbesök</b>	<b>471 401</b>	<b>460 618</b>	<b>2,3%</b>	<b>79 415</b>	<b>79 976</b>	<b>-0,7%</b>	<b>16,8%</b>
Primärvård NLL	212 368	213 646	-0,6%	37 234	41 234	-9,7%	17,5%
Primärvård privata	43 628	38 166	14,3%	10 956	7 732	41,7%	25,1%
Somatik	195 860	189 332	3,4%	26 668	27 008	-1,3%	23,3%
Psykiatri	19 545	19 474	0,4%	4 557	4 002	13,9%	13,6%
<b>Övriga vårdgivarbesök</b>	<b>655 785</b>	<b>661 222</b>	<b>-0,8%</b>	<b>113 795</b>	<b>70 822</b>	<b>60,7%</b>	<b>17,4%</b>
Primärvård NLL	345 850	366 952	-5,8%	47 824	29 264	63,4%	13,8%
Primärvård privat	58 489	62 337	-6,2%	11 769	3 498	236,4%	20,1%
Somatik	179 636	165 777	8,4%	20 909	13 436	35,2%	18,5%
Psykiatri	71 810	66 156	8,5%	33 293	24 624	55,6%	29,1%
<b>Totalt Antal besök</b>	<b>1 127 186</b>	<b>1 121 840</b>	<b>0,5%</b>	<b>193 210</b>	<b>150 798</b>	<b>28,1%</b>	<b>17,1%</b>
<b>Varav besök i primärvård</b>	<b>660 335</b>	<b>681 101</b>	<b>-3,0%</b>				
<b>Andel besök i primärvård av totalen</b>	<b>58,6%</b>	<b>60,7%</b>					

Definition av distansbesök: Vårdkontakt i öppen vård där hälso-och sjukvårdspersonal är rumsligt åtskilda till exempel via telefon, videolänk, e-post, fysiska brev eller chatt som ersätter ett besök.

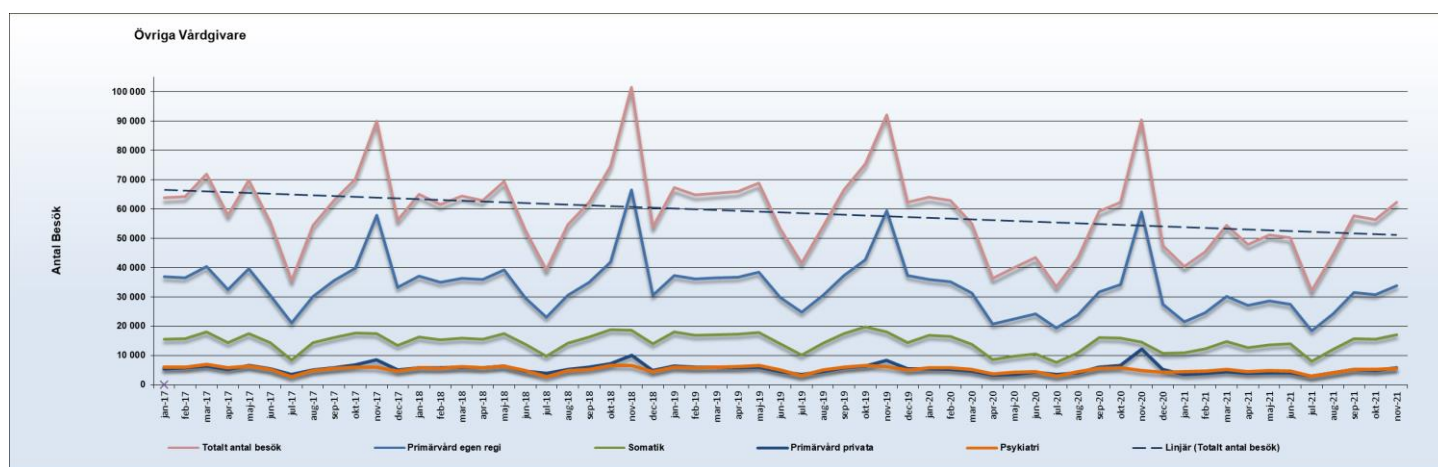
Totala antalet besök har ökat med 0,5 procent jämfört med samma period föregående år. Läkarbesök har ökat och besök hos övriga vårdgivare i primärvården har minskat något. Antalet distansbesök har ökat med 28,1 procent jämfört med samma period ifjol. Coronapandemin har sannolikt en stor effekt på fördelningen mellan fysiska besök och distanskontakter.

Figur 6a Produktion läkarbesök från och med januari 2017.



Diagrammet visar totala antalet läkarbesök exklusive distansbesök. Läkarbesöken har en långsiktigt nedåtgående trend jämfört med januari 2017.

Figur 6b Produktion övriga vårdgivarbesök från och med januari 2017



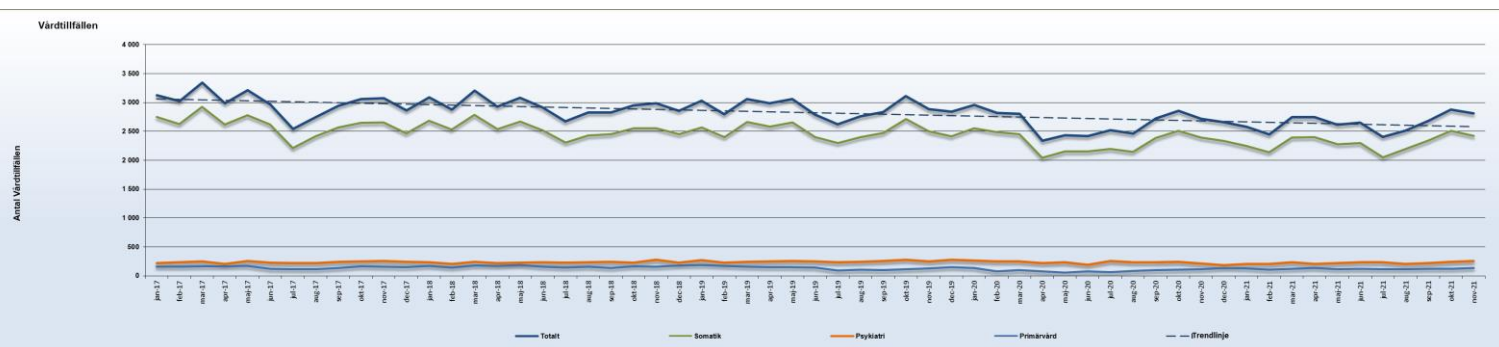
Diagrammet visar totala antalet övriga vårdgivarbesök exklusive distansbesök. Antalet övriga vårdgivarbesök har en långsiktigt nedåtgående trend jämfört med januari 2017.

Figur 7 Produktion i slutenvård nuvarande år jämfört med samma period föregående år, uppdelat på primärvård, somatik och psykiatri.

Vårdtillfällen	202111	202011	Förändring %
<b>Totalt</b>	<b>29 079</b>	<b>29 053</b>	<b>0,1%</b>
Primärvård	1 339	992	35,0%
Somatik	25 287	25 478	-0,7%
Psykiatri	2 453	2 583	-5,0%

Under oktober 2021 har antalet vårdtillfällen i slutenvård varit 26 st fler jämfört med samma period föregående år, vilket motsvara en ökning på 0,1 procent. Ökningen har skett inom primärvård. Inom somatik och psykiatri har vårdtillfällena minskat.

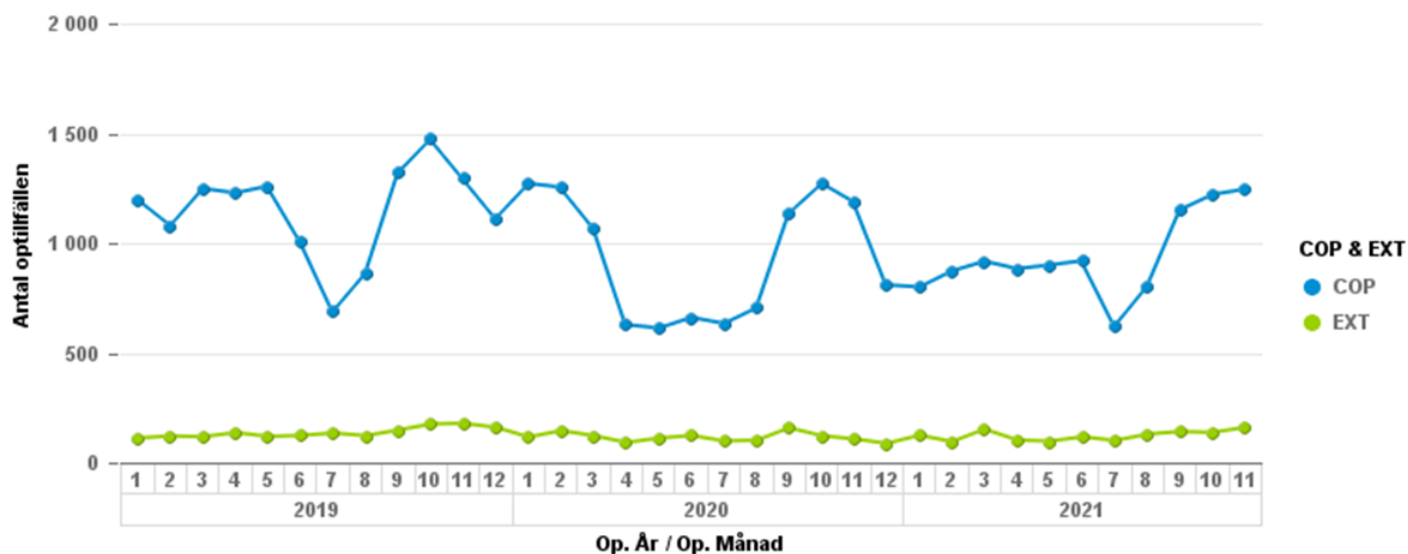
Figur 8 Produktion slutenvård från och med januari 2017.



Antalet vårdtillfällen visar på en svagt nedåtgående trend jämfört med januari 2017.

Figur 9 Antal operationer centraloperation (COP) och externa\* (EXT) år 2019-2021

## Antal operationer COP &amp; EXT



\* Externa operationer är typingrepp som utförs av operationspersonal utanför lokalerna för centraloperation.

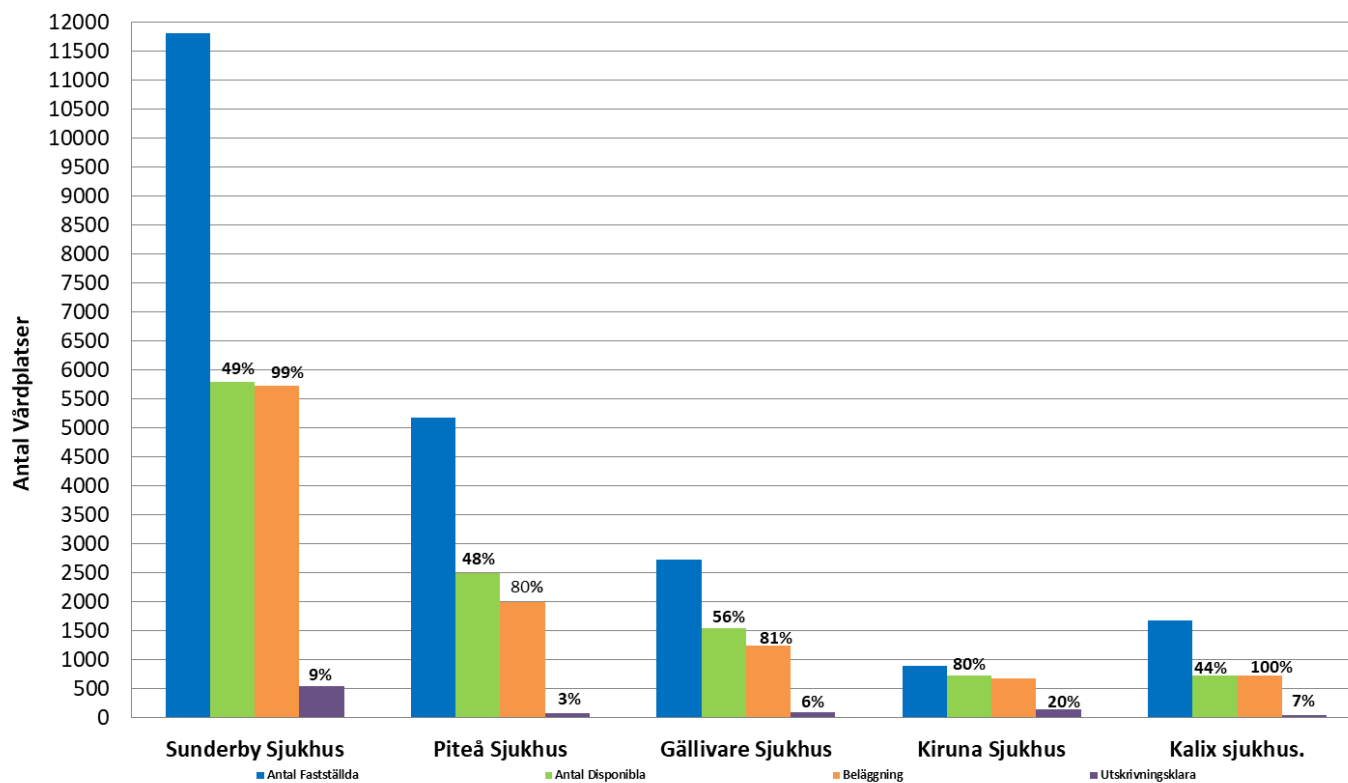
Antalet genomförda operationer vid våra operationsenheter i länet har i november 2021 ökat jämfört med från föregående månad. Antalet operationer är lika med november 2020 men ligger dock något lägre än november 2019 (före pandemin).

Tabell 1 Antal centraloperationer samt externa operationer utförda under nuvarande år jämfört med samma period två år bakåt i tid.

	2021	2021	2020	2020	2019	2019
	COP	EXT	COP	EXT	COP	EXT
<b>Sunderbyn</b>	6 492	650	7 035	533	7 365	606
<b>Piteå</b>	1 940	549	1 498	590	2 975	687
<b>Gällivare</b>	1 918	177	1 908	193	2 336	213
<b>Summa:</b>	<b>10 350</b>	<b>1 376</b>	<b>10 441</b>	<b>1 316</b>	<b>12 676</b>	<b>1 506</b>

## Beläggning

Figur 10 Sammantagen beläggning, disponibla och fastställda vårdplatser samt utskrivningsklara dagar per sjukhus aktuell månad.



\*Antal disponibla vårdplatser är "öppna/bemannade" platser \* dagar för redovisad för period

På alla länets sjukhus kan vi se att beläggningen i förhållande till antalet disponibla platser varierar något jämfört med samma period föregående år. Men överlag är variationen inte så stor.