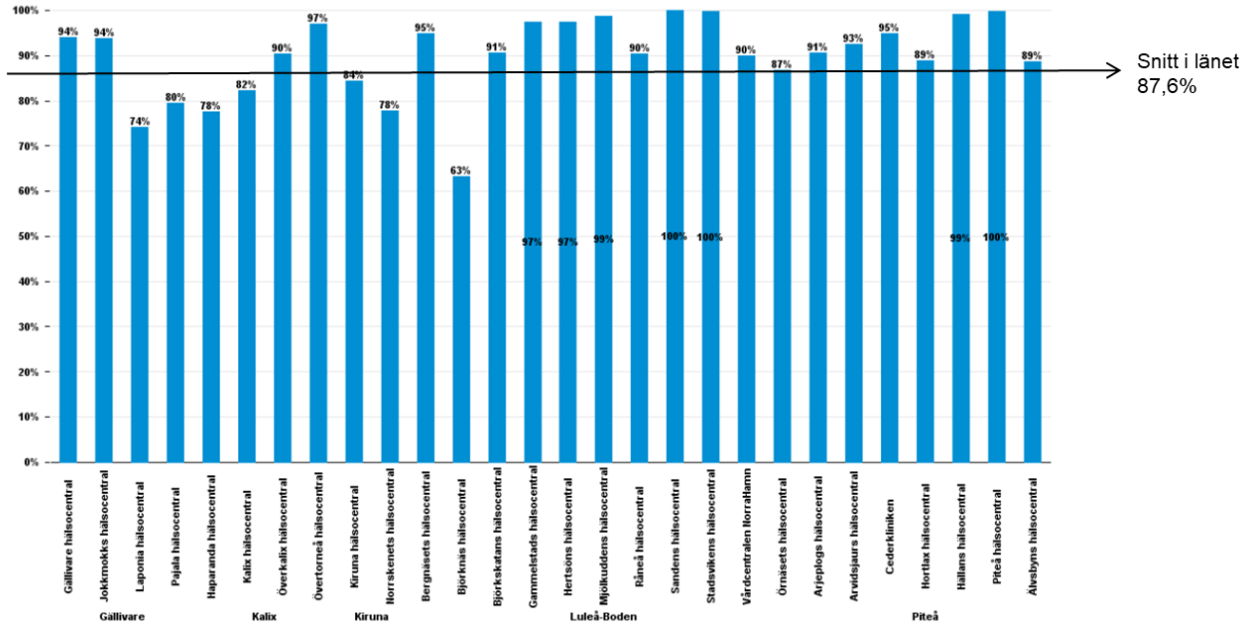


## Produktion och tillgänglighet 2021-02

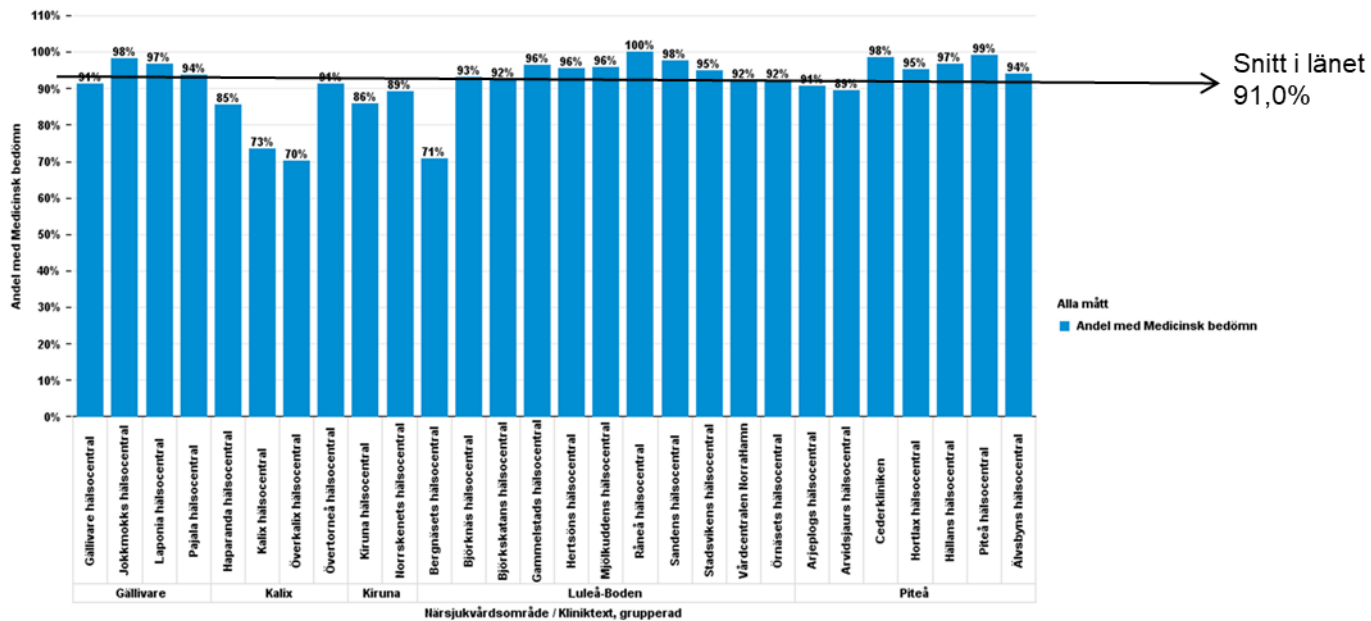
### Tillgänglighet

Figur 1 Telefontillgänglighet per hälsocentral, år 2021



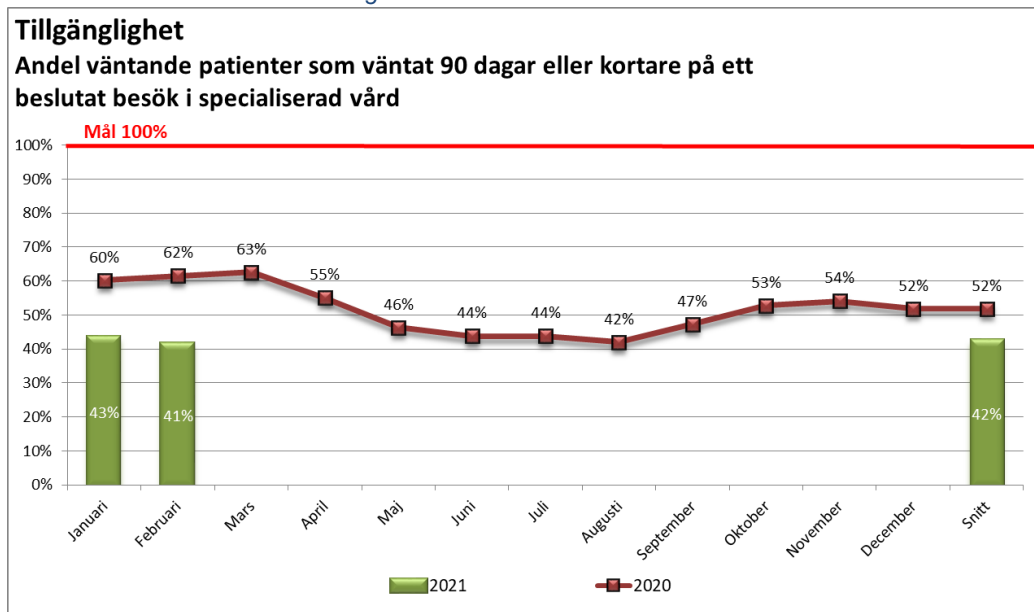
Telefontillgängligheten i primärvård (0:an i vårdgarantin) uppgick till 87,6 procent i snitt för februari, vilket är högre än föregående månad, och högre än motsvarande period ifjol (80,6 procent).

Figur 2 Andel vårdkontakter med medicinsk bedömning inom 3 dagar per hälsocentral, år 2020



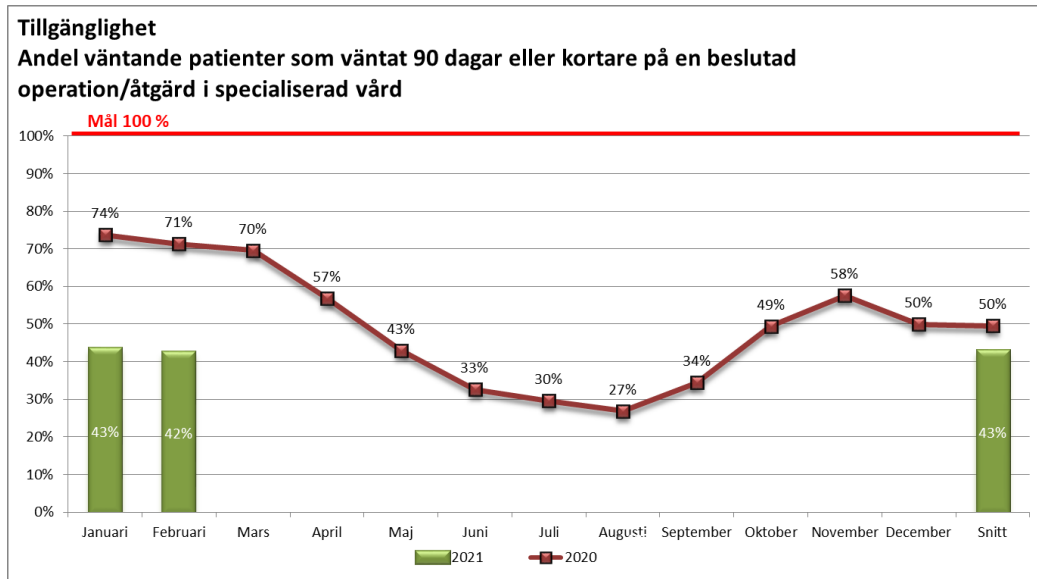
Andel vårdkontakter som skett inom 3 dagar i primärvård (3:an i vårdgarantin) är 91 procent i genomsnitt för februari, vilket är lägre än föregående månad (92 procent) och samma som motsvarande period ifjol (91 procent).

Figur 3 Andel väntande patienter som väntat 90 dagar eller kortare på ett beslutat besök i specialiserad vård i %. Jämförelse med föregående år.



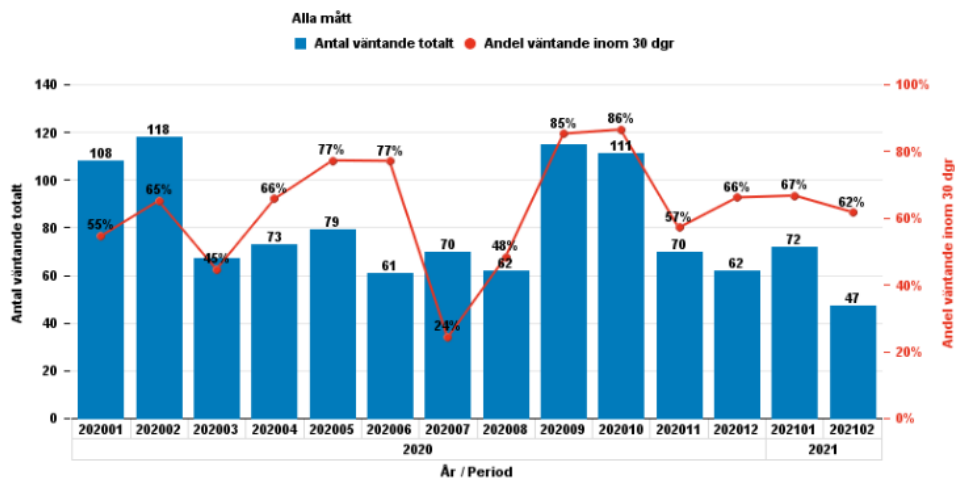
Andelen väntande patienter som väntat 90 dagar eller kortare på ett beslutat besök ligger för februari på 41 procent vilket är en betydande minskning jämfört med samma tidpunkt föregående år (62 procent), målet är 100 procent. Minskningen är en effekt av de åtgärder som vidtagits under coronapandemin.

Figur 4 Andel väntande patienter som väntat 90 dagar eller kortare på en beslutad operation/åtgärd i specialiserad vård i %. Jämförelse med föregående år.



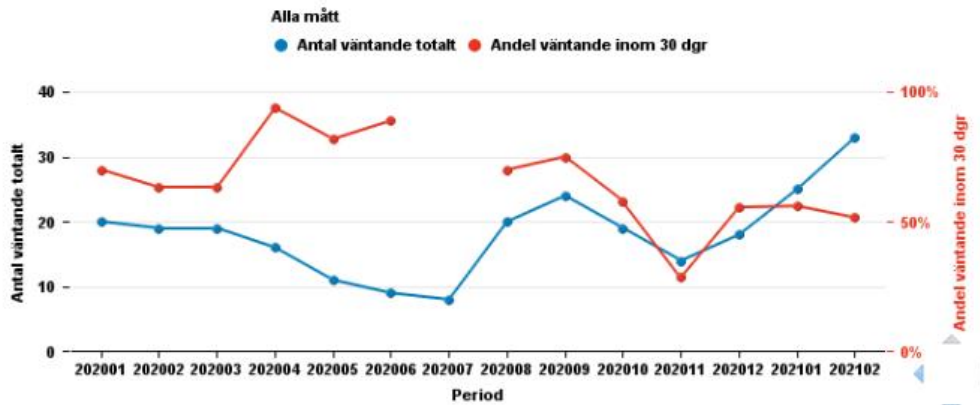
Andelen väntande patienter som väntat 90 dagar eller kortare på operation/åtgärd ligger i februari på 42 procent, jämfört med 71 procent samma månad föregående år. Målet är 100 procent. Minskningen är en effekt av de åtgärder som vidtagits under coronapandemin.

Figur 5 Andel på väntelistan BUP som väntat kortare än 30 dagar och totalt antal väntande på en första bedömning.



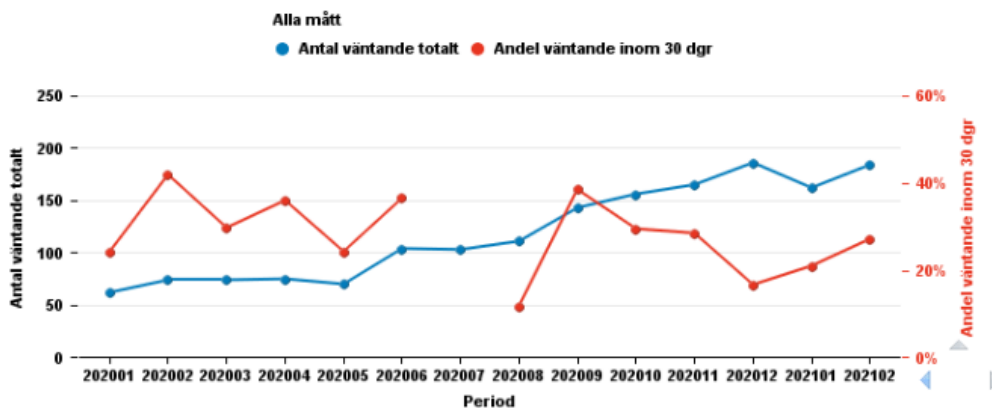
Andel på väntelistan inom barn- och ungdomspsykiatri som väntat kortare än 30 dagar på en första bedömning ligger för december på 62 procent vilket är en förbättring jämfört med 45 procent samma månad föregående år.

Figur 6 Andel på väntelistan BUP som väntat kortare än 30 dagar och totalt antal väntande på start på behandling.



Andel på väntelistan inom barn- och ungdomspsykiatrin som väntat på start på behandling som väntat kortare än 30 dagar ligger för februari på 50 procent, vilket är en förbättring jämfört med föregående månad men något sämre än samma månad ifjol.

Figur 7 Andel på väntelistan BUP som väntat kortare än 30 dagar och totalt antal väntande på start på utredning.



Andel på väntelistan inom barn- och ungdomspsykiatrin som väntat på start på utredning som väntat kortare än 30 dagar ligger i februari på 22 procent, vilket är sämre än samma månad ifjol.

## Produktion

Figur 8 Totala antalet läkarbesök & övriga vårdgivarbesök, nuvarande år jämfört med samma period föregående år. Antal och andel distansbesök.

Besök	202102	202002	Förändring %	Varav antal distansbesök 202102	Varav antal distansbesök 202002	Förändring distansbesök %	Distansbesök % av totalen 202102
<b>Läkarbesök</b>	<b>77 656</b>	<b>95 024</b>	<b>-18,3%</b>	<b>14 491</b>	<b>8 941</b>	<b>62,1%</b>	<b>18,7%</b>
Primärvård NLL	34 833	39 718	-19,9%	7 162	3 788	89,1%	20,6%
Primärvård privata	6 464	6 964	-18,7%	1 415	985	43,7%	21,9%
Somatik	32 899	39 955	-17,7%	5 142	3 753	37,0%	15,6%
Psykiatri	3 460	3 614	-4,3%	772	415	86,0%	22,3%
<b>Övriga vårdgivarbesök</b>	<b>114 296</b>	<b>134 354</b>	<b>-14,9%</b>	<b>21 247</b>	<b>7 451</b>	<b>185,2%</b>	<b>18,6%</b>
Primärvård NLL	63 087	72 918	-13,5%	9 514	1 834	418,8%	15,1%
Primärvård privat	8 575	11 064	-22,5%	1 131	289	291,3%	13,2%
Somatik	29 212	37 184	-21,4%	6 220	3 802	63,6%	21,3%
Psykiatri	13 422	13 188	1,8%	4 382	1 526	187,2%	32,6%
<b>Totalt Antal besök</b>	<b>191 952</b>	<b>229 378</b>	<b>-16,3%</b>	<b>35 738</b>	<b>16 392</b>	<b>118,0%</b>	<b>18,6%</b>

Varav besök i primärvård	112 959	135 437	-16,6%
Andel besök i primärvård av totalen	58,8%	59,0%	

Definition av distansbesök: Vårdkontakt i öppen vård där hälso-och sjukvårdspersonal är rumsligt åtskilda till exempel via telefon, videolänk, e-post, fysiska brev eller chatt som ersätter ett besök.

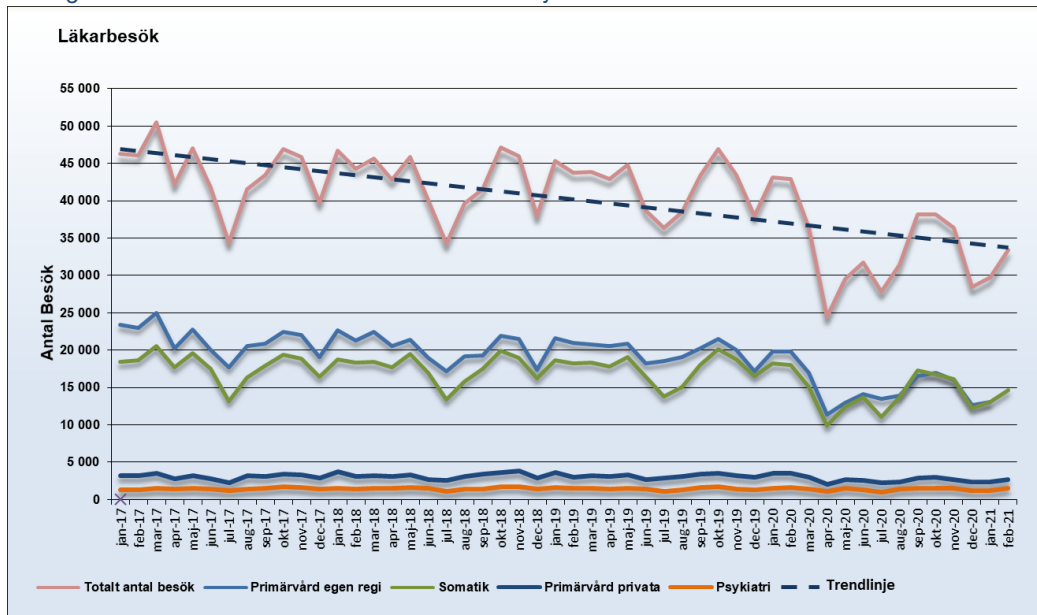
Totala antalet besök har minskat med 16,3 procent jämfört med samma period föregående år. Det är både läkarbesök och övriga vårdgivarbesök som minskat. Antalet distansbesök har mer än fördubblats jämfört med samma period ifjol. Andelen distansbesök av totala mängden besök är något lägre än i januari(19,2 procent). Coronapandemin har sannolikt en stor effekt på fördelningen mellan fysiska besök och distanskontakter. Därtill har statistiken för distansbesök ändrats så att även kvalificerade kontakter via brev/epost räknas som distansbesök då dessa ska kunna ersätta fysiska besök när så är möjligt.

Figur 9 Läkarbesök per besökstyp, nuvarande år jämfört med samma period föregående år, förändring i %.

Besök per besökstyp exkl. distans	202102	202002	Förändring %
<b>Läkarbesök</b>	<b>63 165</b>	<b>86 083</b>	<b>-26,6%</b>
<b>Primärvård NLL</b>	<b>27 671</b>	<b>39 718</b>	<b>-30,3%</b>
Akuta nybesök	9 246	16 987	-45,6%
Planerat nybesök	9 272	10 661	-13,0%
Återbesök	9 153	12 070	-24,2%
<b>Primärvård privat</b>	<b>5 049</b>	<b>6 964</b>	<b>-27,5%</b>
Akuta nybesök	829	1 775	-53,3%
Planerat nybesök	2 344	3 110	-24,6%
Återbesök	1 876	2 079	-9,8%
<b>Somatik</b>	<b>27 757</b>	<b>36 202</b>	<b>-23,3%</b>
Akut nybesök	9 510	12 130	-21,6%
Planerat nybesök	6 516	8 157	-20,1%
Återbesök	11 731	15 915	-26,3%
<b>Psykiatri</b>	<b>2 688</b>	<b>3 199</b>	<b>-16,0%</b>
Akut nybesök	524	685	-23,5%
Planerat nybesök	220	279	-21,1%
Återbesök	1 944	2 235	-13,0%

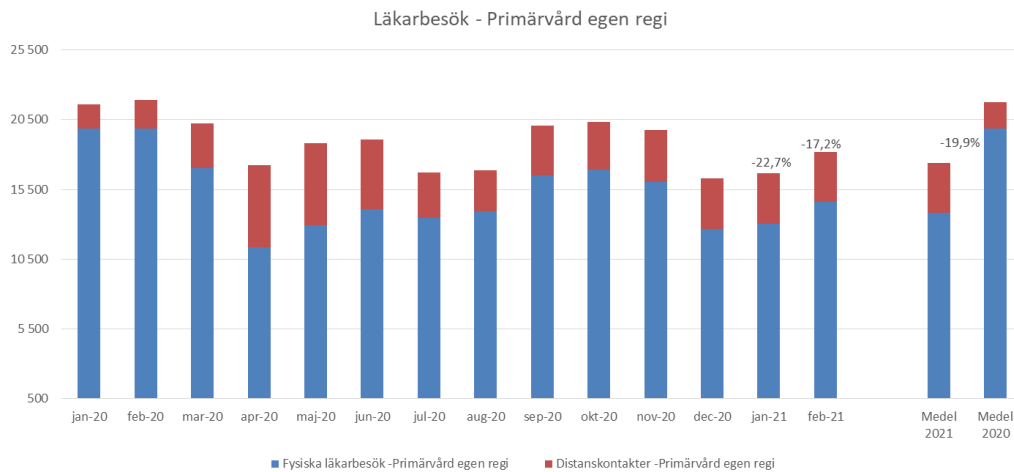
Totala antalet läkarbesök har minskat med 26,6 procent jämfört med samma period föregående år. Inom regionens primärvård och somatisk vård minskar läkarbesöken inom samtliga besökstyper (akut, planerat, återbesök) jämfört med föregående år. Inom psykiatrisk vård har antalet akuta besök minskat något medan planerade nybesök ökat. Återbesöken inom psykiatrisk vård har minskat.

Figur 10a Produktion läkarbesök från och med januari 2017.



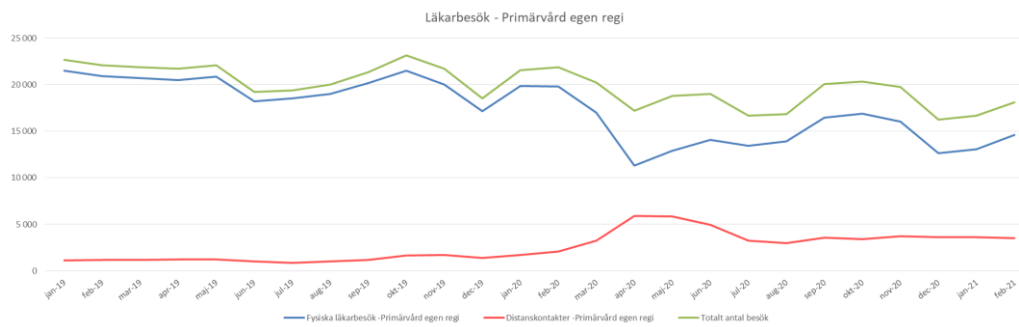
Diagrammet visar Exklusive distansbesök - Totala antalet läkarbesök visar på en långsiktigt nedåtgående trend jämfört med januari 2017. Under pandemins andra våg kan vi se en kraftig nedgång i november. Januari 2021 har nedgången stoppats, för att i februari vända uppåt igen.

Figur 10b Produktion läkarbesök inom primärvård från och med januari 2020.



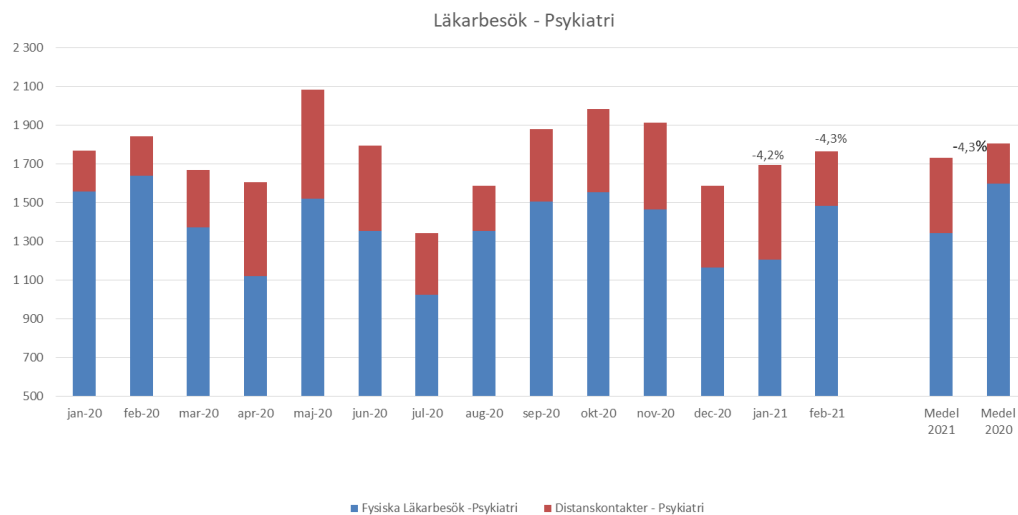
Totalt antal läkarbesök i primärvården har minskat med 17,2 procent, jämfört med februari 2020.

Figur 10c Produktion läkarbesök inom primärvård egen regi från och med januari 2020.



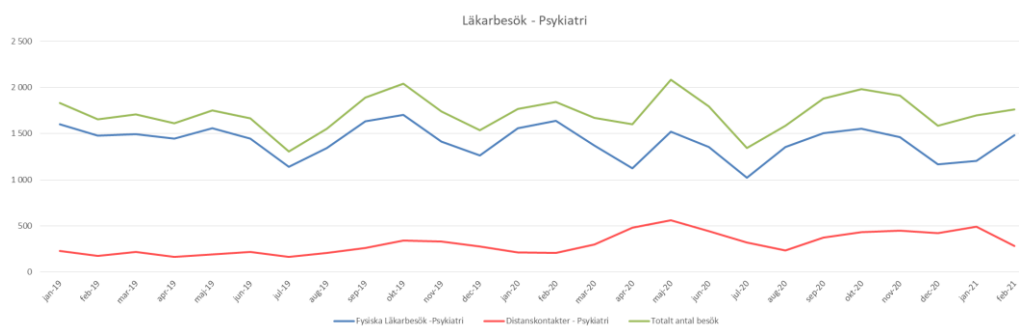
Antalet distanskontakter inom primärvård egen regi ökade kraftigt i samband med utbrottet av covid-19 i april 2020, samtidigt som antalet fysiska besök gick ner. Antalet distanskontakter minskade något under sommaren hem har sedan stabiliserats på en högre nivå än tidigare. I samband med den andra vågen av covid-19 minskade antalet fysiska besök, medan antalet distanskontakter låg kvar på samma nivå.

Figur 10d Produktion läkarbesök inom psykiatri från och med januari 2020.



Totalt antal läkarbesök inom psykiatrin har minskat något jämfört med februari 2020.

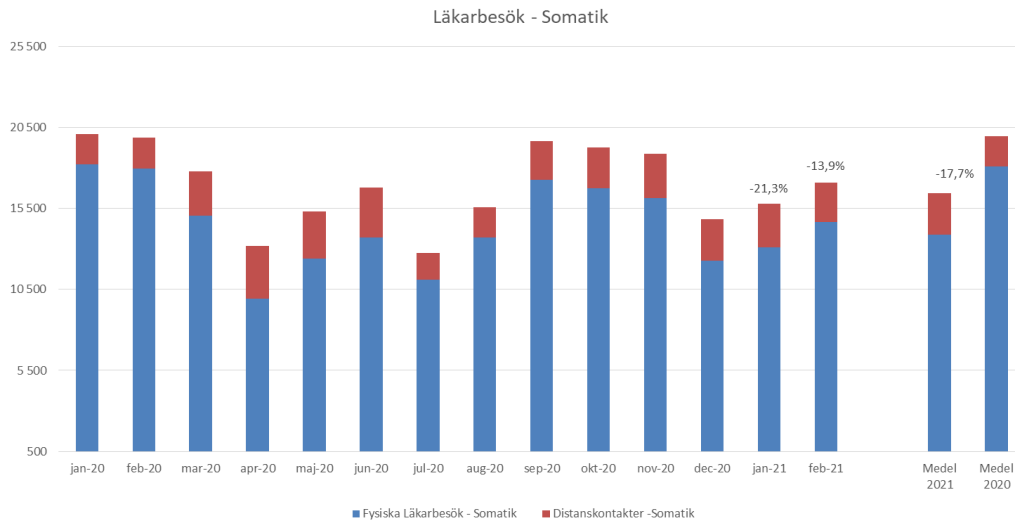
Figur 10e Produktion läkarbesök inom psykiatri från och med januari 2020





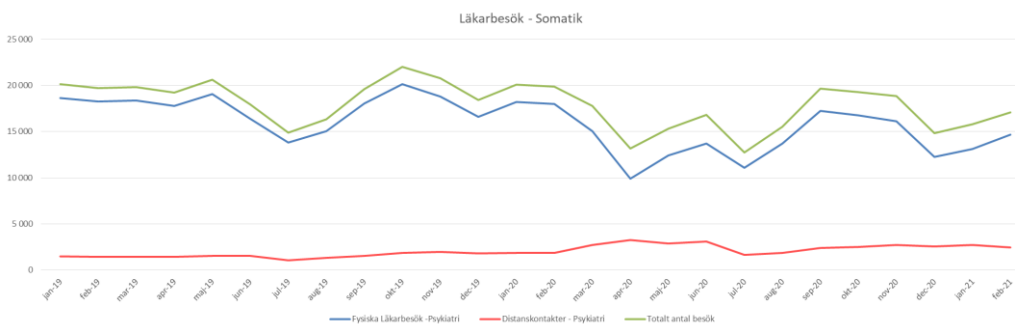
Antalet distanskontakter inom psykiatrin ökade kraftigt i samband med utbrottet av covid-19 i april 2020, samtidigt som antalet fysiska besök gick ner. Under januari och februari 2021 har antalet fysiska besök ökat igen om antalet distanskontakter minskat.

Figur 10f Produktion läkarbesök inom somatik från och med januari 2020.



Totalt antal läkarbesök inom somatik har minskat med 13,9 procent jämfört med februari 2020.

Figur 10g Produktion läkarbesök inom somatik från och med januari 2020.



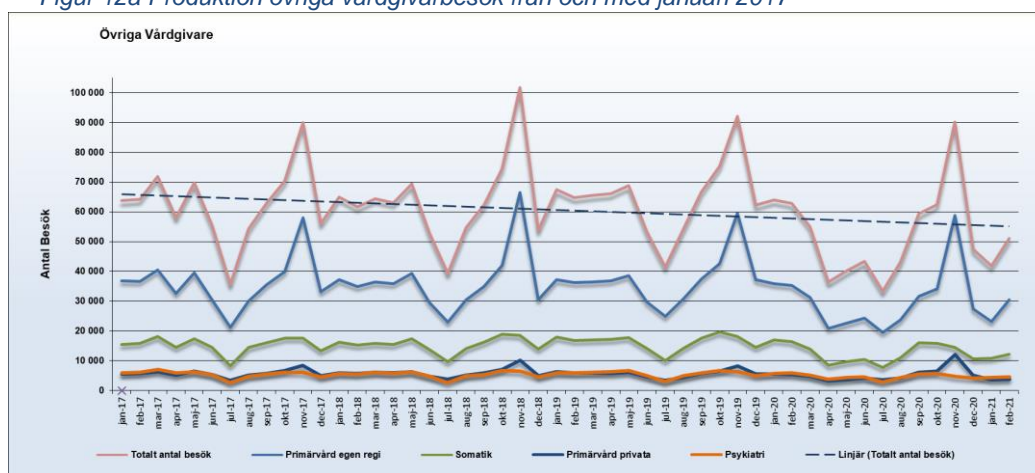
Antalet distanskontakter inom somatiken ökade lite i samband med utbrottet av covid-19 i april 2020, samtidigt som antalet fysiska besök gick ner kraftigt. En liknade minskning kan vi se under den andra vågen av Covid-19 i november och december. Under januari-februari 2021 har besöken återhämtat sig något.

Figur 11 Övriga vårdgivarbesök per besökstyp, nuvarande år jämfört med samma period föregående år, förändring i %.

Besök per besökstyp exkl. distans	202102	202002	Förändring %
<b>Övriga vårdgivarbesök</b>	<b>93 049</b>	<b>126 903</b>	<b>-26,7%</b>
<b>Primärvård NLL</b>	<b>53 573</b>	<b>71 084</b>	<b>-24,6%</b>
Akuta nybesök	4 693	10 449	-55,1%
Planerat nybesök	18 055	15 640	15,4%
Återbesök	30 825	44 995	-31,5%
<b>Primärvård privat</b>	<b>7 444</b>	<b>10 775</b>	<b>-30,9%</b>
Akuta nybesök	545	1 284	-57,6%
Planerat nybesök	2 384	3 722	-35,9%
Återbesök	4 515	5 769	-21,7%
<b>Somatik</b>	<b>22 992</b>	<b>33 382</b>	<b>-31,1%</b>
Akut nybesök	1 335	2 404	-44,5%
Planerat nybesök	4 495	5 479	-18,0%
Återbesök	17 162	25 499	-32,7%
<b>Psykiatri</b>	<b>9 040</b>	<b>11 662</b>	<b>-22,5%</b>
Akut nybesök	109	139	-21,6%
Planerat nybesök	196	237	-17,3%
Återbesök	8 735	11 286	-22,6%

Antalet övriga vårdgivarbesök har minskat med 26,7 procent jämfört med samma period föregående år. Minskningar har skett inom samtliga besökskategorier.

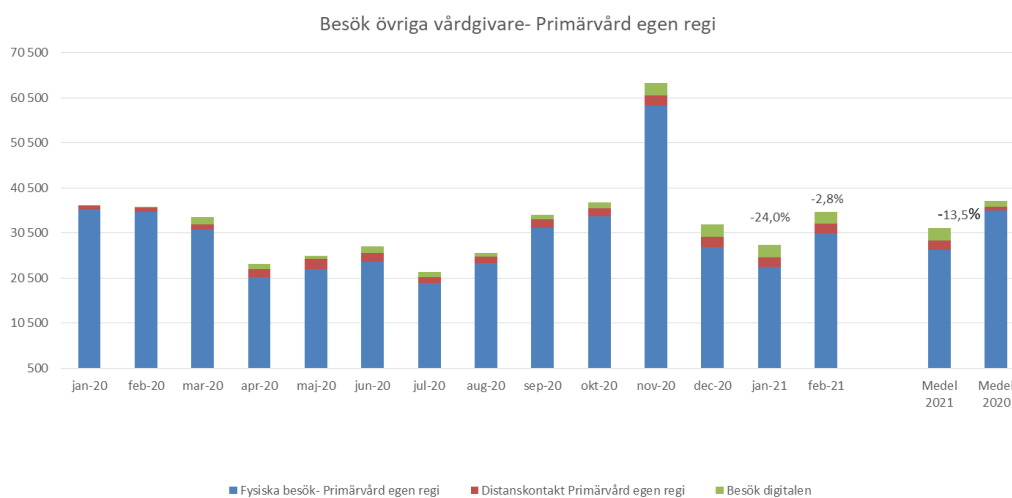
Figur 12a Produktion övriga vårdgivarbesök från och med januari 2017



Totalt antal besök till övriga vårdgivare exklusive distanskontakter har ökat under hösten, på ett liknade sätt som hösten 2019. Under den andra vågen av Covid-19 under november och december

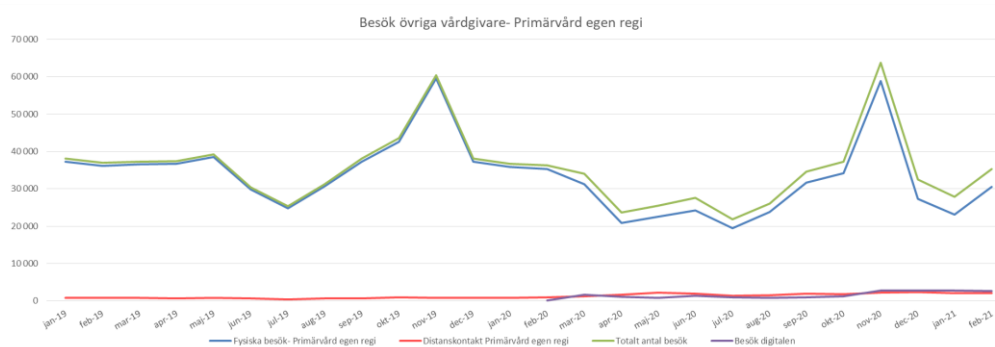
kan vi dock se en kraftig minskning dessa besök. I februari 2021 kan vi se att kruvan vänder uppåt igen.

Figur 12b Produktion övriga vårdgivarbesök från och med januari 2020



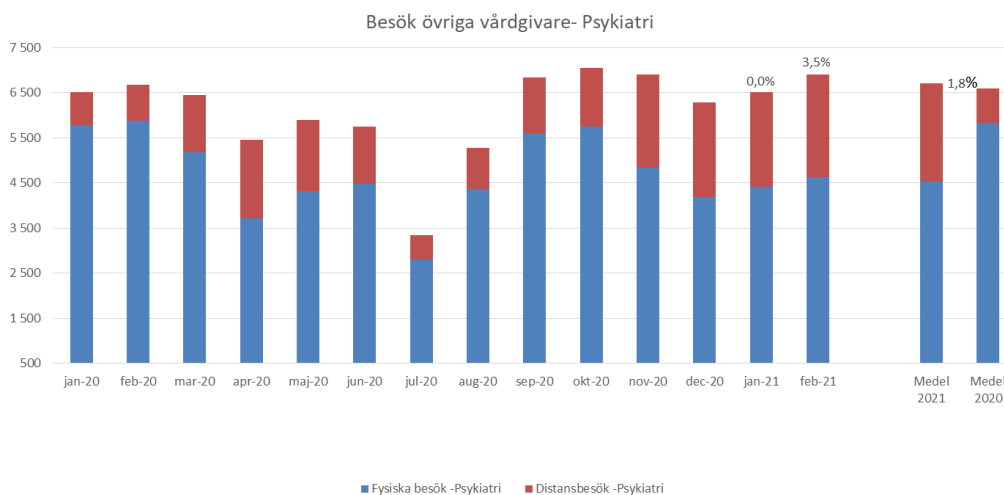
Totala antalet besök i primärvården hos övriga vårdgivare har minskat med 2,8 procent jämfört med februari 2020.

Figur 12c Produktion övriga vårdgivarbesök från och med januari 2020



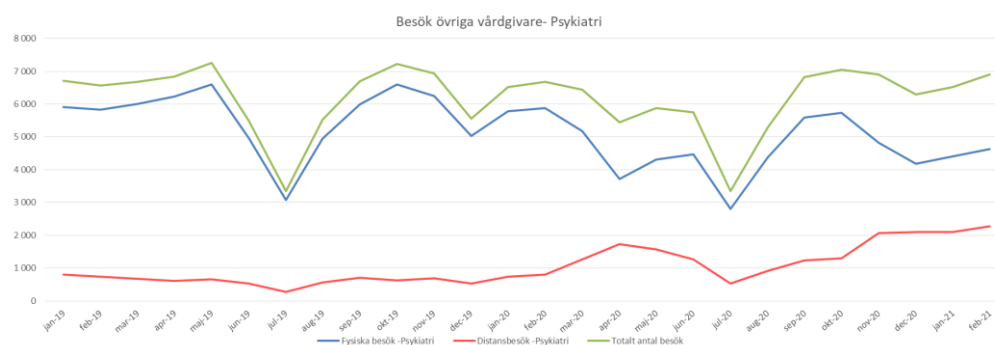
Totala antalet besök hos övriga vårdgivare i egen regin minskade under våren 2020, i samband med första vågen av covid-19. En liknande minskning kan vi även se i november och december i samband med den andra vågen av covid-19. Januari-februari 2021 kan vi se en liten återhämtning.

Figur 12d Produktion övriga vårdgivarbesök inom psykiatri från och med januari 2020



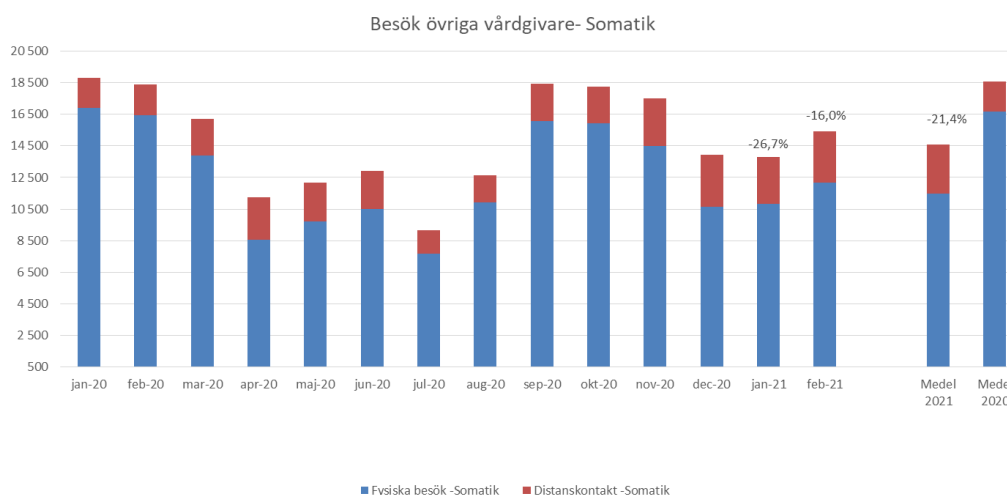
Antalet besök hos övriga vårdgivare inom psykiatri har ökat med 3,5 procent jämfört med februari 2020.

Figur 12e Produktion övriga vårdgivarbesök inom psykiatri från och med januari 2020



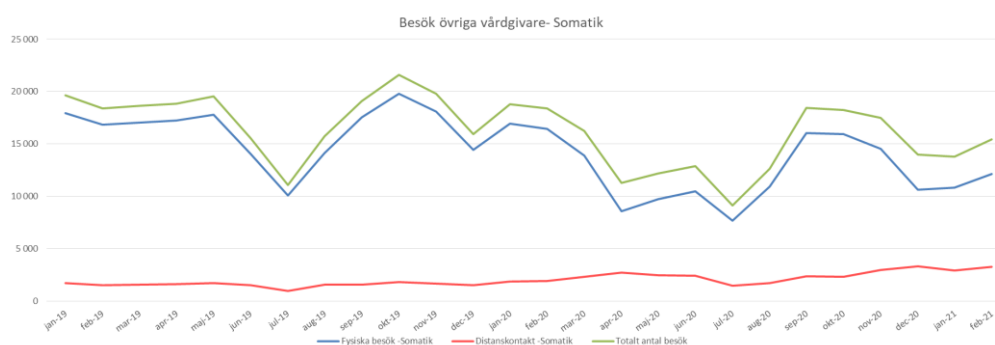
Övriga vårdgivarbesök inom psykiatrin har total under hösten 2020 haft en liknande utveckling som under hösten 2019. Distansbesöken har en större andel av besöken 2020 än tidigare år.

Figur 12f Produktion övriga vårdgivarbesök inom somatik från och med januari 2020



Antalet besök hos övriga vårdgivare inom somatik har minskat med 16 procent jämfört med februari 2020.

Figur 12g Produktion övriga vårdgivarbesök inom somatik från och med januari 2020



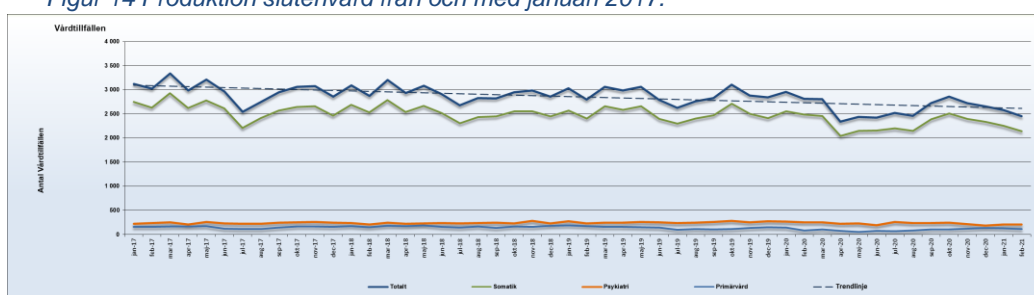
Totala antalet besök hos övriga vårdgivare inom somatik har minskat under november och december som en följd av den andra vågen av Covid-19. En återhämtning kan vi se under januari och februari 2021.

Figur 13 Produktion i slutenvård nuvarande år jämfört med samma period föregående år, uppdelat på primärvård, somatik och psykiatri.

Vårdtillfällen	202102	202002	Förändring %
<b>Totalt</b>	<b>5 038</b>	<b>5 774</b>	<b>-12,7%</b>
Primärvård	235	217	8,3%
Somatik	4 391	5 044	-12,9%
Psykiatri	412	513	-19,7%

Under februari 2021 har antalet vårdtillfällen i slutenvård varit 736 st färre jämfört med samma period föregående år, vilket motsvara en minskning på 12,7 procent. Minskning har skett inom somatik och psykiatri.

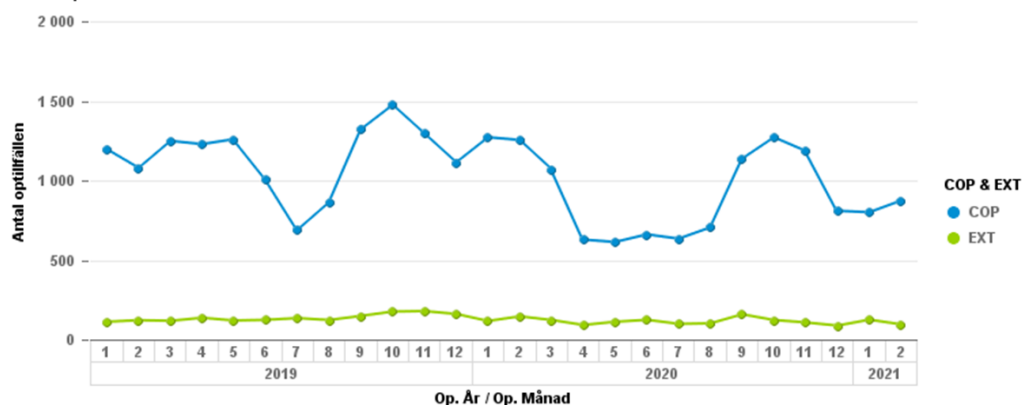
Figur 14 Produktion slutenvård från och med januari 2017.



Antalet vårdtillfällen visar på en nedåtgående trend jämfört med januari 2017. Efter en nedgång i mars-april så vände det upp under sommaren och hösten, men från oktober kan vi se en ny nedgång, dock inte lika kraftig.

Figur 15 Antal operationer centraloperation (COP) och externa\* (EXT) år 2019-2021

#### Antal operationer COP & EXT



\* Externa operationer är typingrepp som utförs av operationspersonal utanför lokalerna för centraloperation.

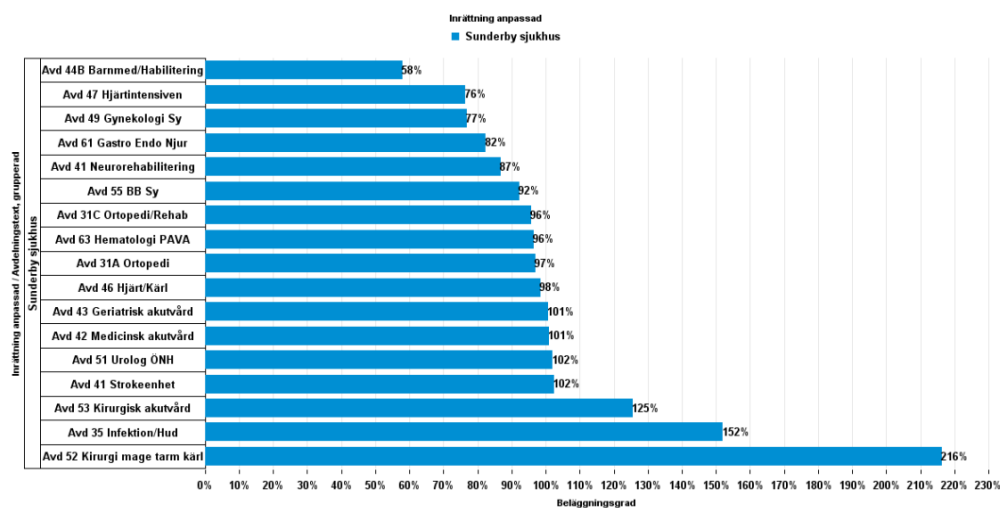
Antalet genomförda operationer vid våra operationsenheter i länet har i februari 2021 minskat jämfört med februari 2020. Bakgrunden är neddragning av den elektiva operationsverksamheten vid operationsenheter i samband med den andra vågen av Covid-19.

Tabell 1 Antal centraloperationer samt externa operationer utförda under nuvarande år jämfört med samma period två år bakåt i tid.

	2021	2021	2020	2020	2019	2019
	COP	EXT	COP	EXT	COP	EXT
<b>Sunderby</b>	1 107	96	1 461	117	1 318	118
<b>Piteå</b>	309	114	611	126	558	94
<b>Gällivare</b>	259	13	455	22	401	24
<b>Summa:</b>	<b>1 675</b>	<b>223</b>	<b>2 527</b>	<b>265</b>	<b>2 277</b>	<b>236</b>

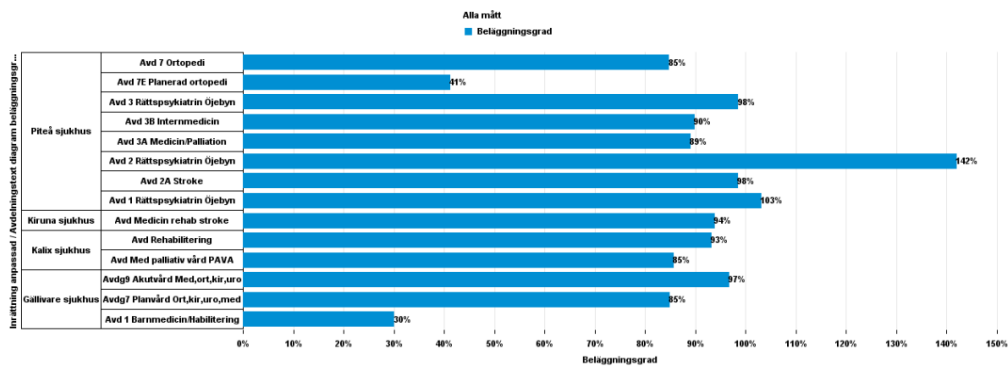
## Beläggning

Figur 16 Beläggning per avdelning Sunderby sjukhus aktuell månad.



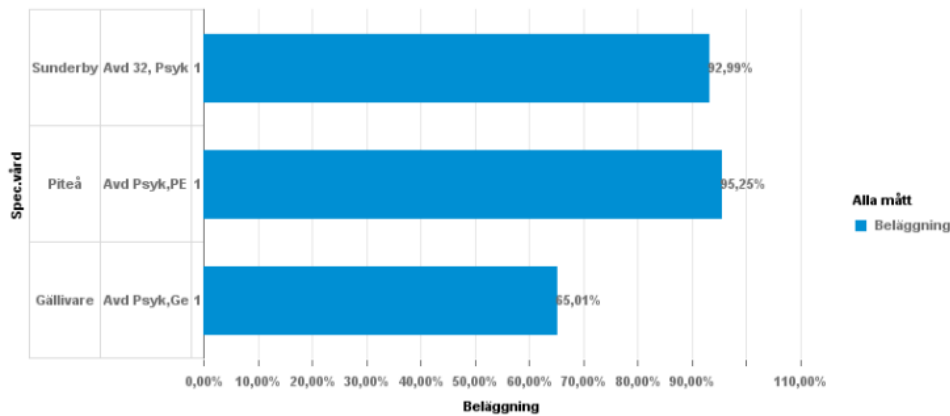
Sunderby sjukhus beläggning ligger totalt 5 procentenheter högre jämfört med februari föregående år.

Figur 17 Beläggning per avdelning, Piteå, Gällivare, Kiruna och Kalix sjukhus aktuell månad.



Beläggning på Gällivare sjukhus är samma som februari 2020. Beläggningen på Piteå sjukhus är 5 procent lägre än föregående år. Beläggning på Kalix sjukhus har totalt minskat med 13 procent jämfört med samma period föregående år. Beläggning på Kiruna sjukhus har ökat med 5 procentenheter jämfört med samma period föregående år.

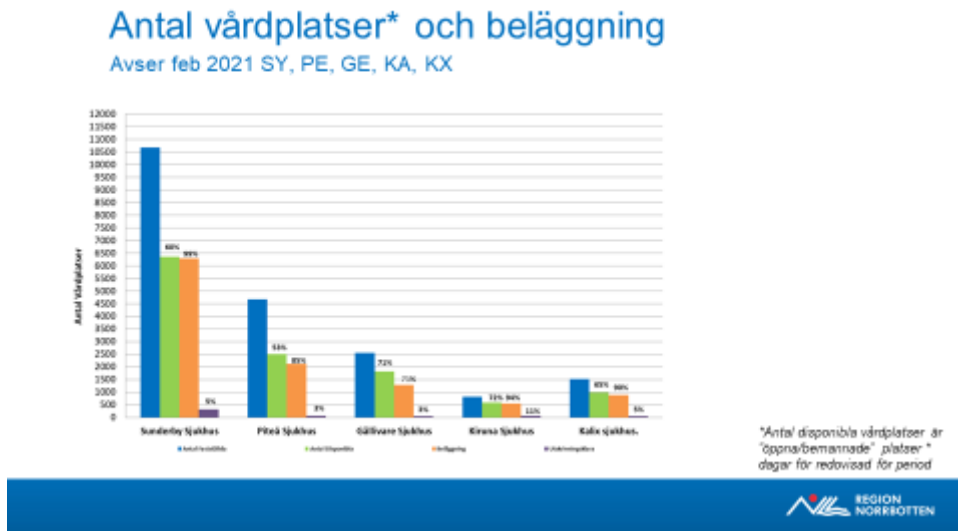
Figur 18 Beläggning per avdelning inom psykiatrin aktuell månad.



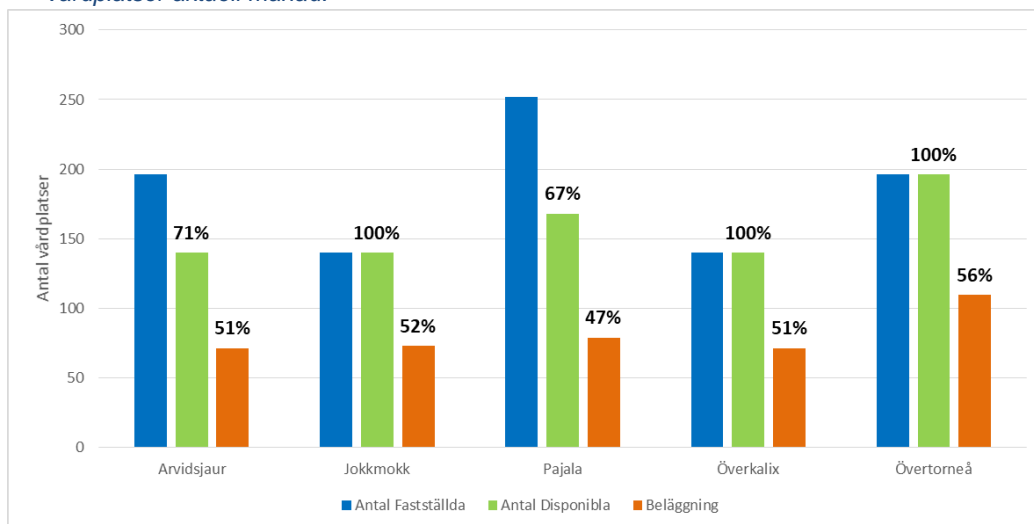
Beläggningen per avdelning inom psykiatrin har ökat något i Sunderbyn Gällivare och Piteå jämfört med samma period föregående år.



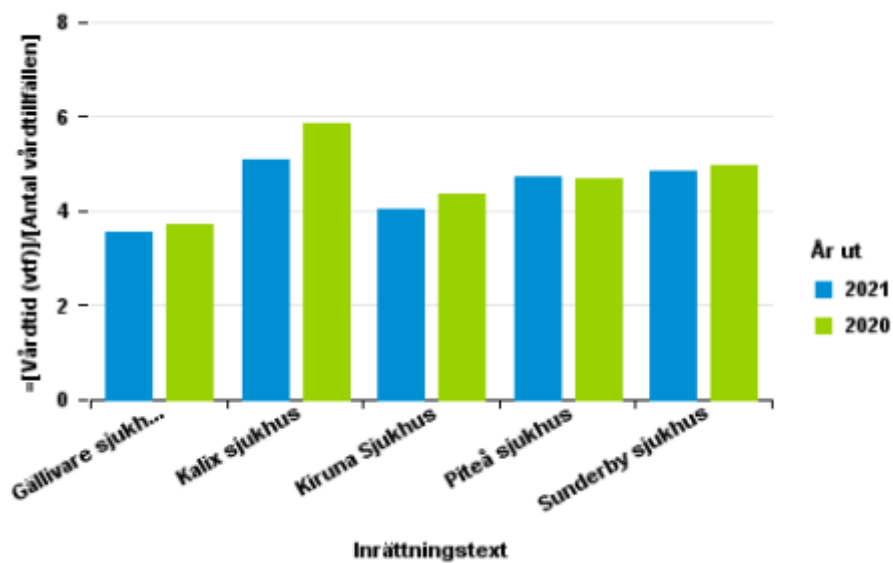
Figur 19 Sammantagen beläggning, disponibla och fastställda vårdplatser samt utskrivningsklara dagar per sjukhus aktuell månad.



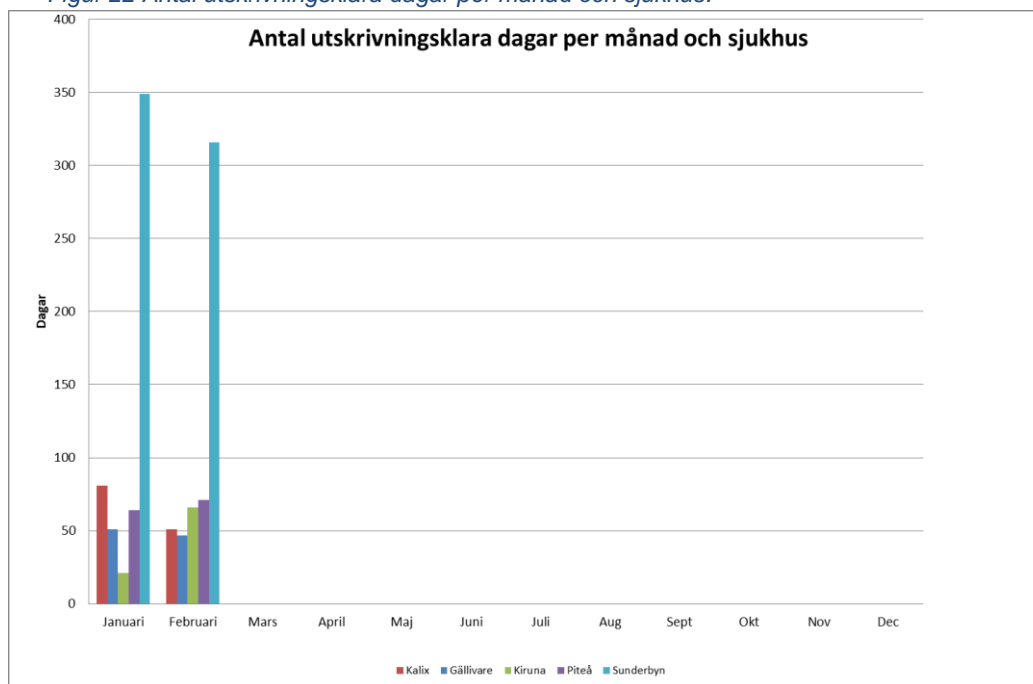
Figur 20 Sammantagen beläggning på hälsocentralernas OBS-avdelningar samt disponibla och fastställda vårdplatser aktuell månad.



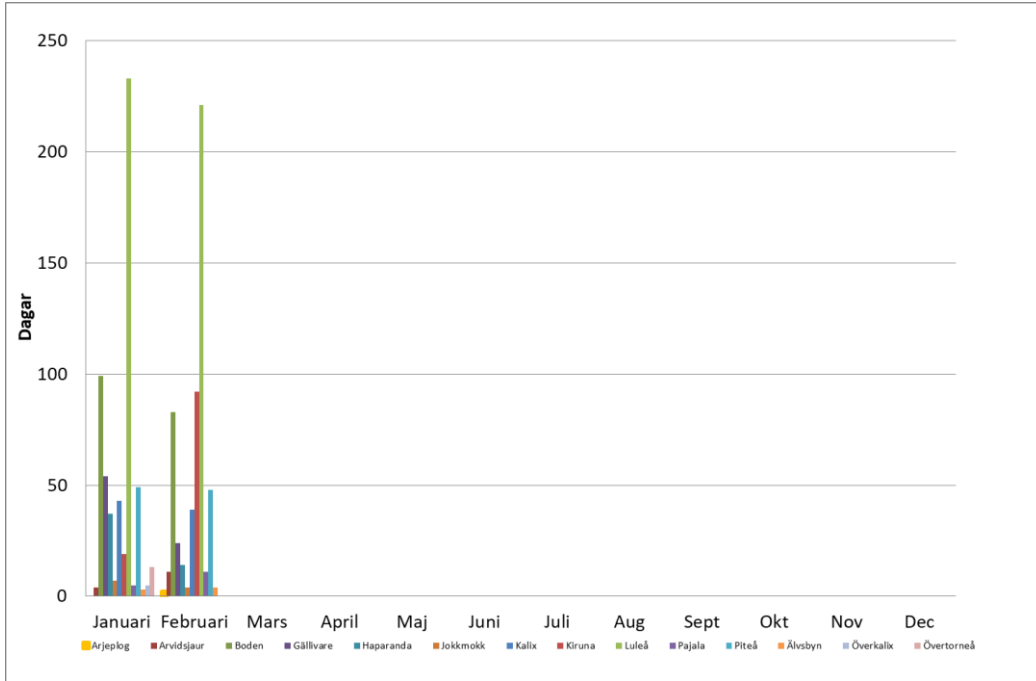
Figur 21 Medelvårdtid nuvarande år jämfört med föregående år per sjukhus.



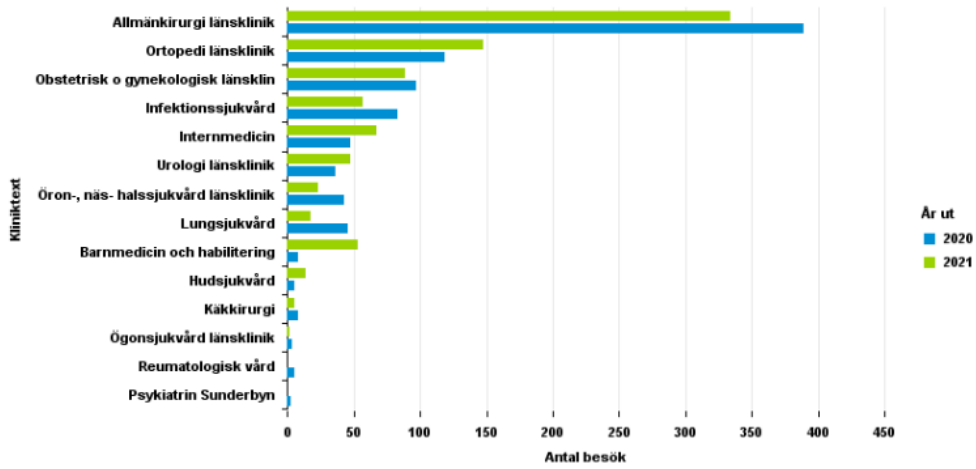
Figur 22 Antal utskrivningsklara dagar per månad och sjukhus.



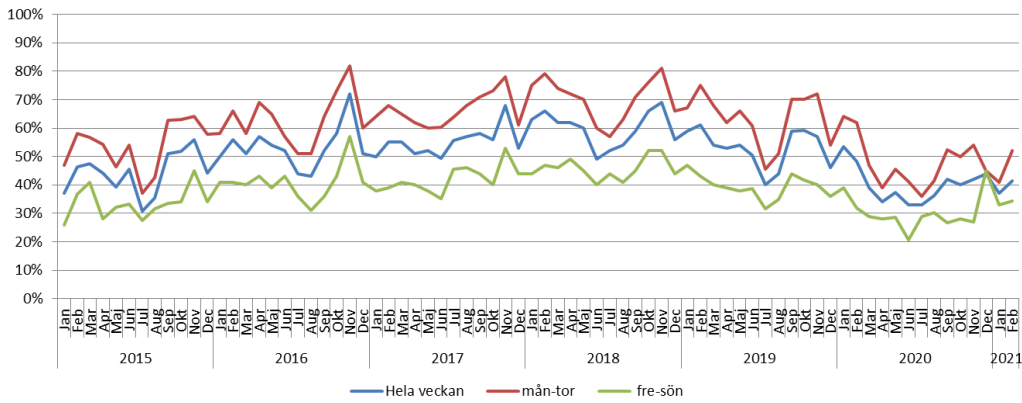
Figur 23 Antal utskrivningsklara dagar per månad och kommun.



Figur 24 Registrerade besök patienthotellet per klinik. Avser registrerade besök per dag där patienter har fått en eller flera medicinska åtgärder av patienthotellets personal, nuvarande år jämfört med samma period föregående år.



Figur 25 Beläggning per månad patienthotellet 2015-2021, andel uthyrda rum.



Beläggningen på patienthotellet i februari ligger på 52 procent under måndag-torsdag, en minskning med 10 procentenheter jämfört med samma period föregående år och en minskning med 23 procentenheter sedan 2019.

Figur 26 Snittbeläggning aktuell period för respektive år.

### Beläggning per år för motsvarande period

Här jämförs snittbeläggningen för helår föregående år mot snittbeläggning innevarande år

