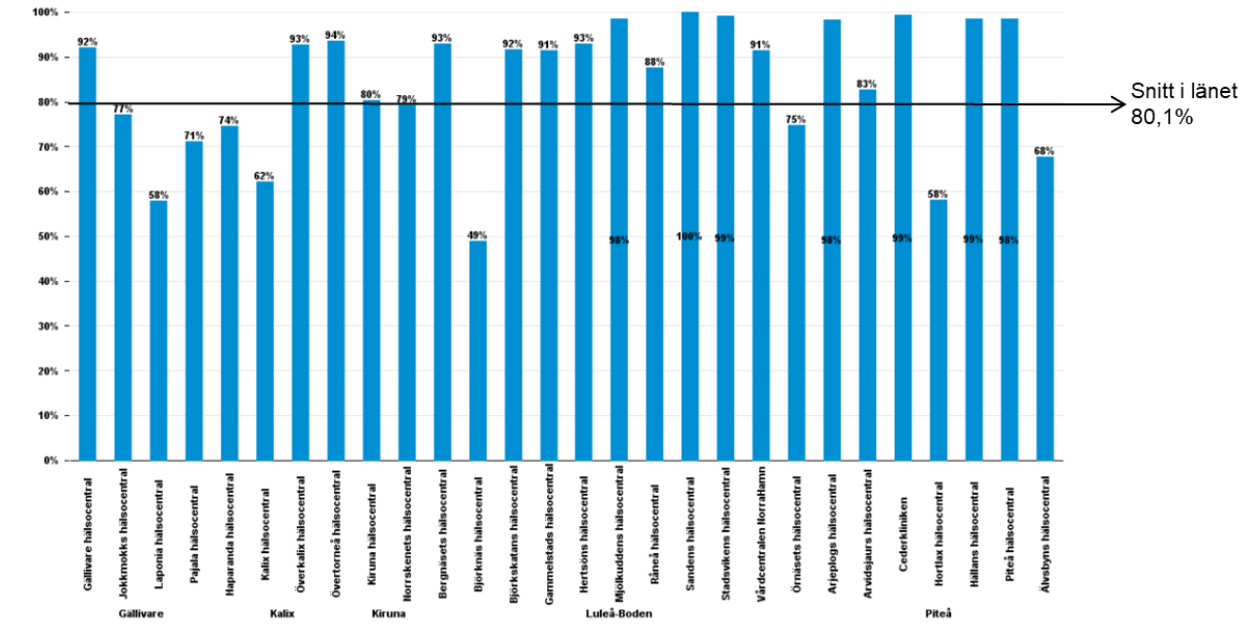


Produktion och tillgänglighet 2021-03

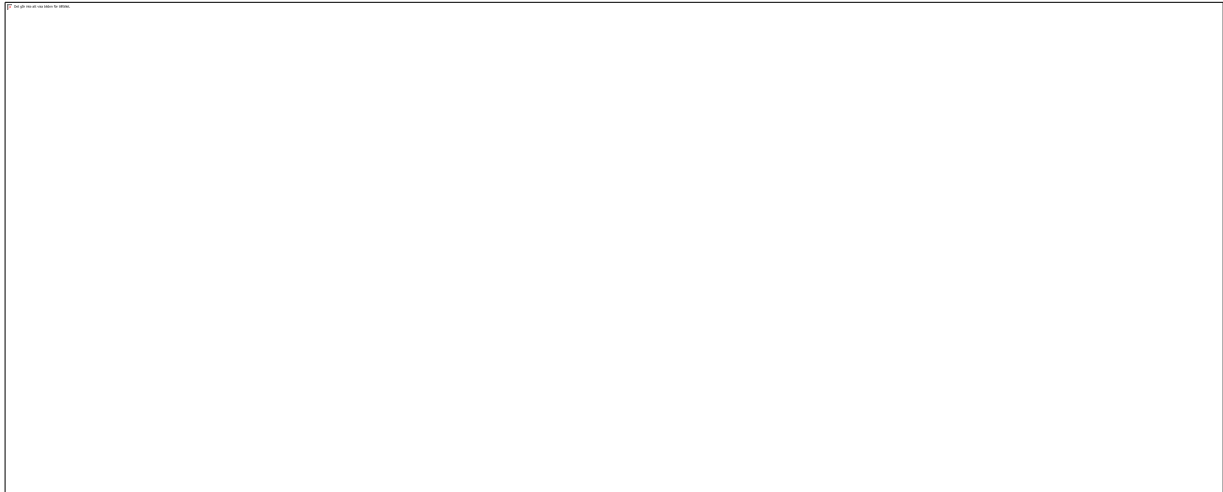
Tillgänglighet

Figur 1 Telefontillgänglighet per hälsocentral, år 2021



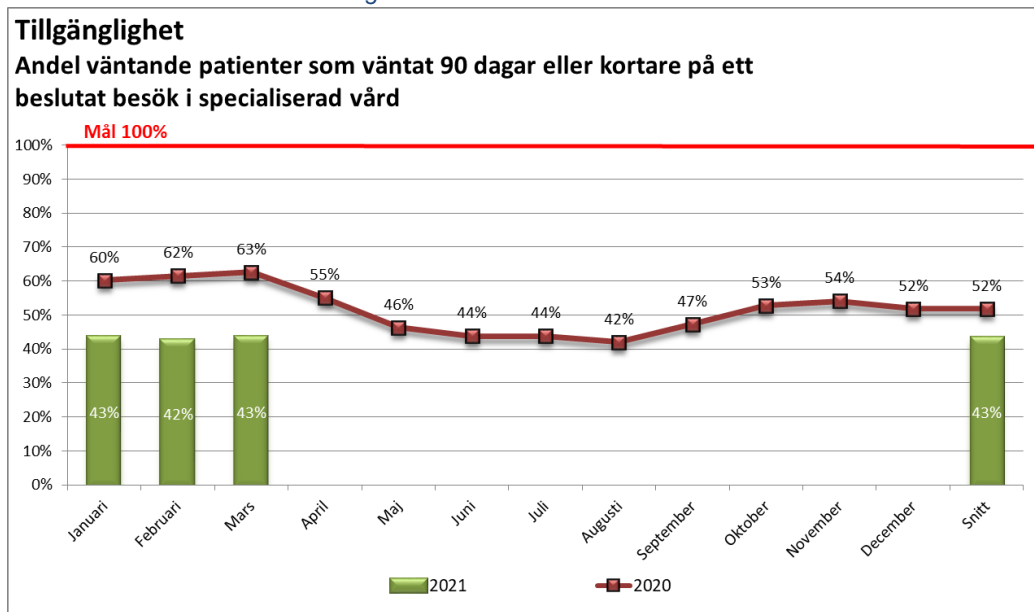
Telefontillgängligheten i primärvård (0:an i vårdgarantin) uppgick till 80,1 procent i snitt för mars, vilket är lägre än föregående månad, och även lägre än motsvarande period ifjol (82,3 procent).

Figur 2 Andel vårdkontakter med medicinsk bedömning inom 3 dagar per hälsocentral, mars 2021



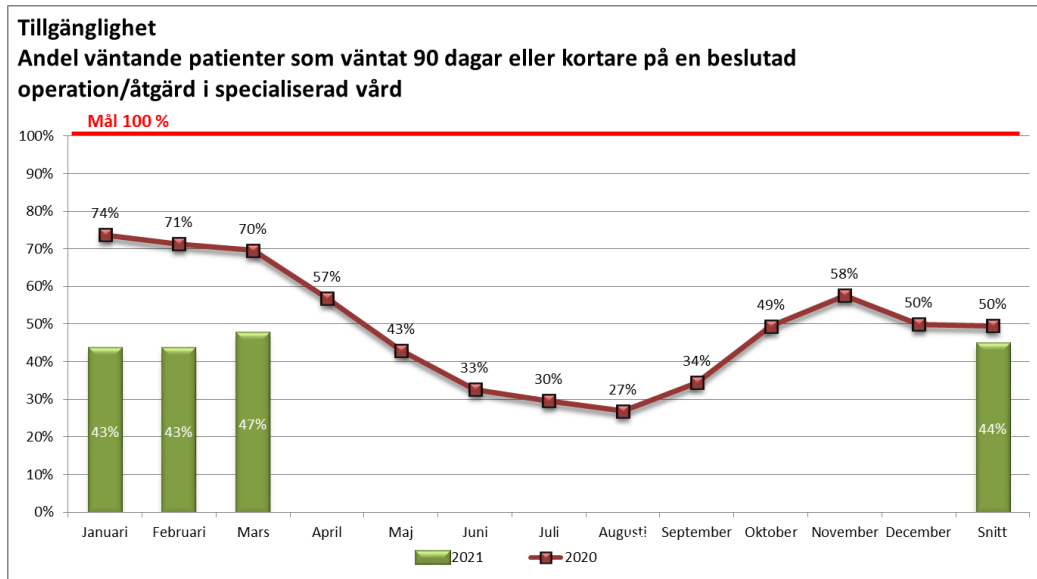
Andel vårdkontakter som skett inom 3 dagar i primärvård (3:an i vårdgarantin) är 92 procent i genomsnitt för mars, vilket är högre än föregående månad (91 procent) men lägre än motsvarande period ifjol (93 procent).

Figur 3 Andel väntande patienter som väntat 90 dagar eller kortare på ett beslutat besök i specialiserad vård i %. Jämförelse med föregående år.



Andelen väntande patienter som väntat 90 dagar eller kortare på ett beslutat besök ligger för mars på 43 procent vilket är en betydande minskning jämfört med samma tidpunkt föregående år (63 procent), målet är 100 procent. Minskningen är en effekt av de åtgärder som vidtagits under coronapandemin.

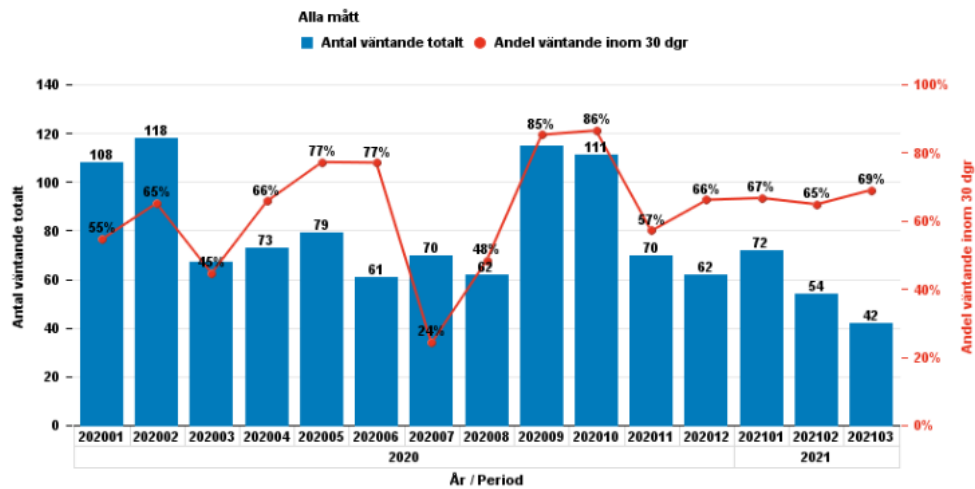
Figur 4 Andel väntande patienter som väntat 90 dagar eller kortare på en beslutad operation/åtgärd i specialiserad vård i %. Jämförelse med föregående år.



Andelen väntande patienter som väntat 90 dagar eller kortare på operation/åtgärd ligger i mars på 47 procent, jämfört med 70 procent samma månad föregående år. Målet är 100 procent. Minskningen är en effekt av de åtgärder som vidtagits under coronapandemin.

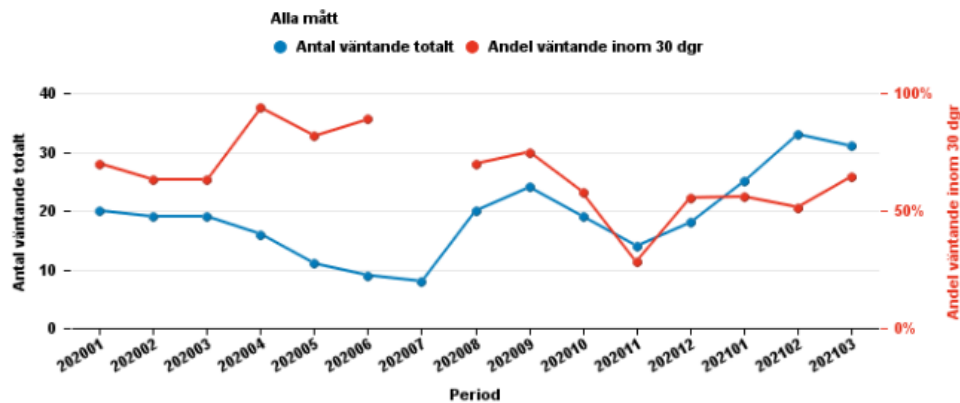
Figur 5 Andel på väntelistan BUP som väntat kortare än 30 dagar och totalt antal väntande på en första bedömning.

Andel väntande till första besök



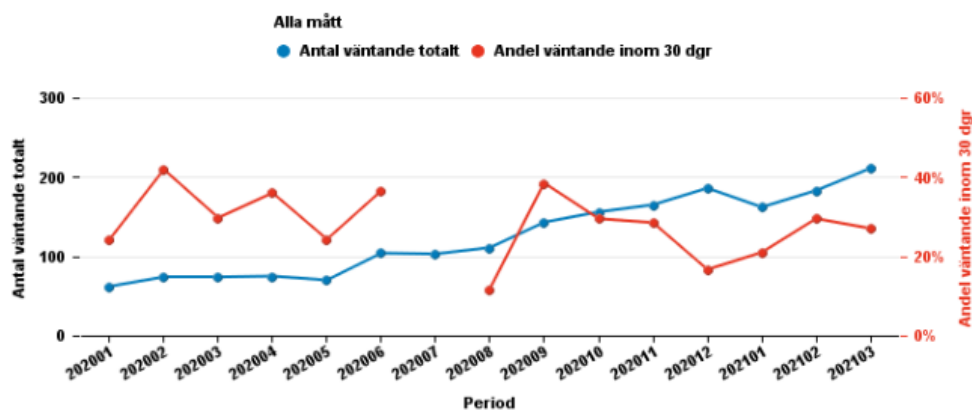
Andel på väntelistan inom barn- och ungdomspsykiatri som väntat kortare än 30 dagar på en första bedömning ligger för mars på 69 procent vilket är en förbättring jämfört med 33 procent samma månad föregående år.

Figur 6 Andel på väntelistan BUP som väntat kortare än 30 dagar och totalt antal väntande på start på behandling.



Andel på väntelistan inom barn- och ungdomspsykiatri som väntat på start på behandling som väntat kortare än 30 dagar ligger för mars på 65 procent, vilket är en förbättring jämfört med föregående månad och något bättre än samma månad ifjol.

Figur 7 Andel på väntelistan BUP som väntat kortare än 30 dagar och totalt antal väntande på start på utredning.



Andel på väntelistan inom barn- och ungdomspsykiatri som väntat på start på utredning som väntat kortare än 30 dagar ligger i mars på 27 procent, vilket är sämre än samma månad ifjol.

Produktion

Figur 8 Totala antalet läkarbesök & övriga vårdgivarbesök, nuvarande år jämfört med samma period föregående år. Antal och andel distansbesök.

Besök	202103	202003	Förändring %	Varav antal distansbesök 202103	Varav antal distansbesök 202003	Förändring distansbesök %	Distansbesök % av totalen 202103
Läkarbesök	126 004	138 478	-9,0%	24 066	15 980	50,6%	19,1%
Primärvård NLL	56 666	56 729	-11,1%	11 650	7 027	65,8%	20,6%
Primärvård privata	11 006	9 924	-5,8%	3 072	1 756	74,9%	27,9%
Somatik	52 877	57 759	-8,5%	8 085	6 486	24,7%	15,3%
Psykatri	5 455	5 283	3,3%	1 259	711	77,1%	23,1%
Övriga vårdgivarbesök	203 655	195 916	4,0%	34 996	14 069	148,7%	17,2%
Primärvård NLL	119 779	106 907	12,0%	15 694	4 602	241,0%	13,1%
Primärvård privat	14 253	15 968	-10,7%	2 386	529	351,0%	16,7%
Somatik	48 585	53 405	-9,0%	10 022	6 148	63,0%	20,6%
Psykatri	21 038	19 636	7,1%	6 894	2 790	147,1%	32,8%
Totalt Antal besök	329 659	334 394	-1,4%	59 062	30 049	96,6%	17,9%

Varav besök i primärvård	201 704	198 311	1,7%
Andel besök i primärvård av totalen	61,2%	59,3%	

Definition av distansbesök: Vårdkontakt i öppen vård där hälso-och sjukvårdspersonal är rumsligt åtskilda till exempel via telefon, videolänk, e-post, fysiska brev eller chatt som ersätter ett besök.

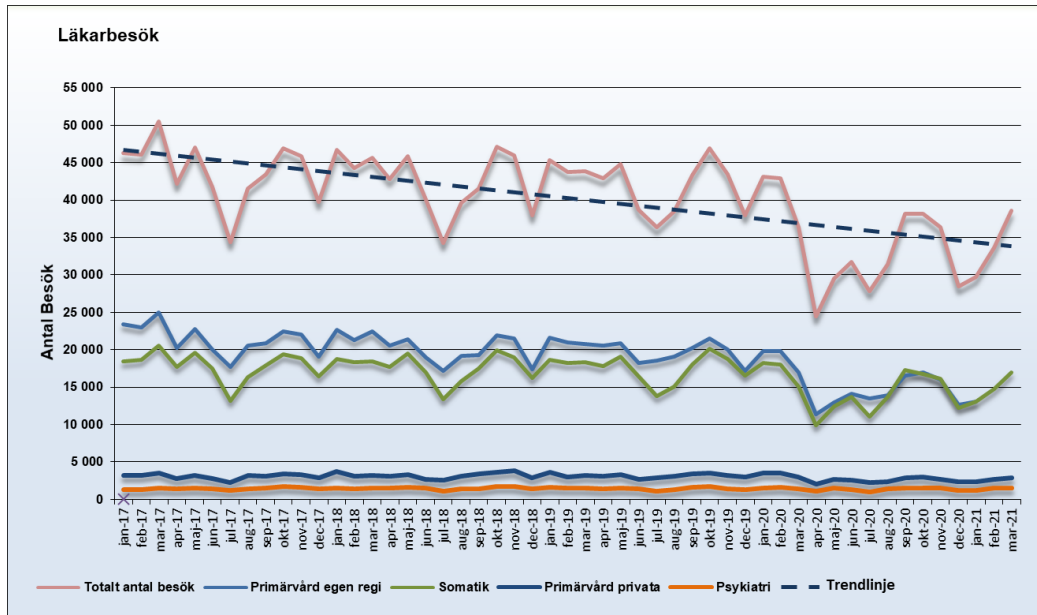
Totala antalet besök har minskat med -1,4 procent jämfört med samma period föregående år. Läkarbesök har minskat medan besök hos övriga vårdgivare i primärvården har ökat, som en följd av dom planerade vaccinationer som genomförts. Antalet distansbesök har fördubblats jämfört med samma period ifjol. Andelen distansbesök av totala mängden besök är något lägre än i januari(18,6 procent). Coronapandemin har sannolikt en stor effekt på fördelningen mellan fysiska besök och distanskontakter. Därtill har statistiken för distansbesök ändrats så att även kvalificerade kontakter via brev/epost räknas som distansbesök då dessa ska kunna ersätta fysiska besök när så är möjligt.

Figur 9 Läkarbesök per besökstyp, nuvarande år jämfört med samma period föregående år, förändring i %.

Besök per besökstyp exkl. distans	202103	202003	Förändring %
Läkarbesök	101 938	122 498	-16,8%
Primärvård NLL	45 016	56 729	-20,6%
Akuta nybesök	14 692	23 723	-38,1%
Planerat nybesök	15 378	15 542	-1,1%
Återbesök	14 946	17 464	-14,4%
Primärvård privat	7 934	9 924	-20,1%
Akuta nybesök	1 325	2 583	-48,7%
Planerat nybesök	3 743	4 387	-14,7%
Återbesök	2 866	2 954	-3,0%
Somatik	44 792	51 273	-12,6%
Akut nybesök	14 945	17 341	-13,8%
Planerat nybesök	10 798	11 639	-7,2%
Återbesök	19 049	22 293	-14,6%
Psykiatri	4 196	4 572	-8,2%
Akut nybesök	785	990	-20,7%
Planerat nybesök	359	389	-7,7%
Återbesök	3 052	3 193	-4,4%

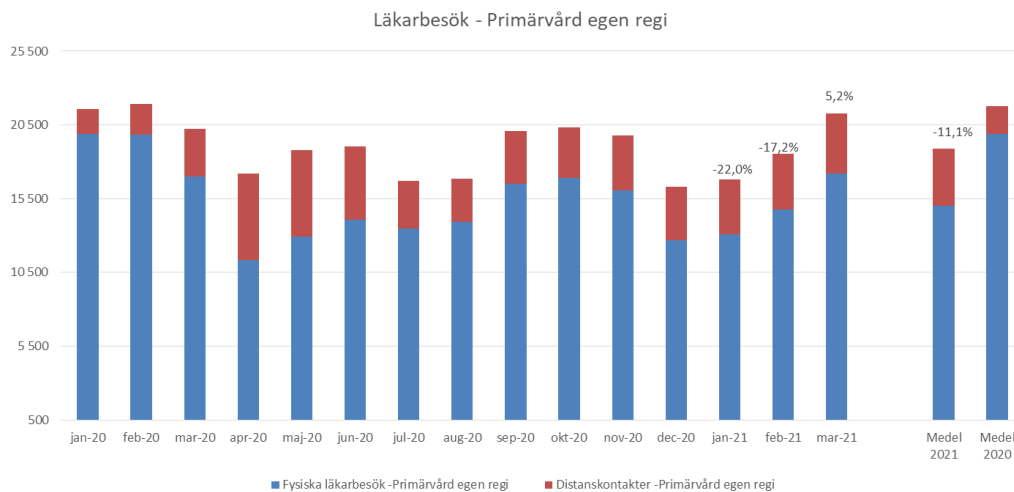
Totala antalet läkarbesök har minskat med 16,8 procent jämfört med samma period föregående år. Inom regionens primärvård och somatisk vård minskar läkarbesöken inom samtliga besökstyper (akut, planerat, återbesök) jämfört med föregående år. Även inom psykiatrisk vård har antalet besök minskat.

Figur 10a Produktion läkarbesök från och med januari 2017.



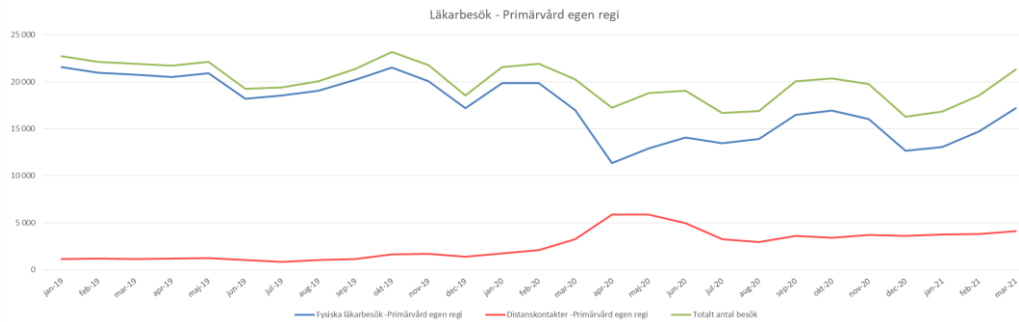
Diagrammet visar Exklusive distansbesök - Totala antalet läkarbesök visar på en långsiktigt nedåtgående trend jämfört med januari 2017. Men från december 2020 kan vi se en uppgång.

Figur 10b Produktion läkarbesök inom primärvård från och med januari 2020.



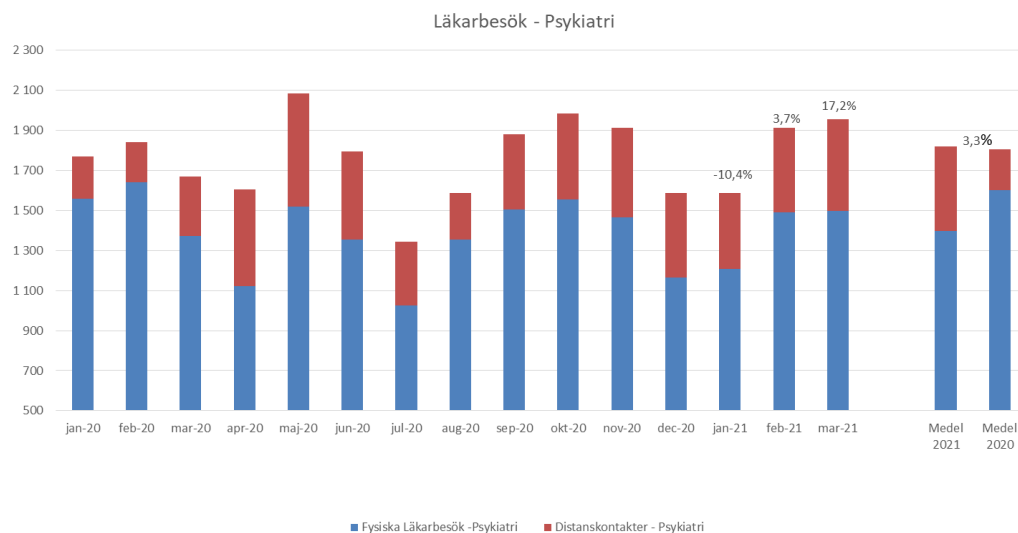
Totalt antal läkarbesök i primärvården har ökat med 5,2 procent, jämfört med mars 2020.

Figur 10c Produktion läkarbesök inom primärvård egen regi från och med januari 2020.



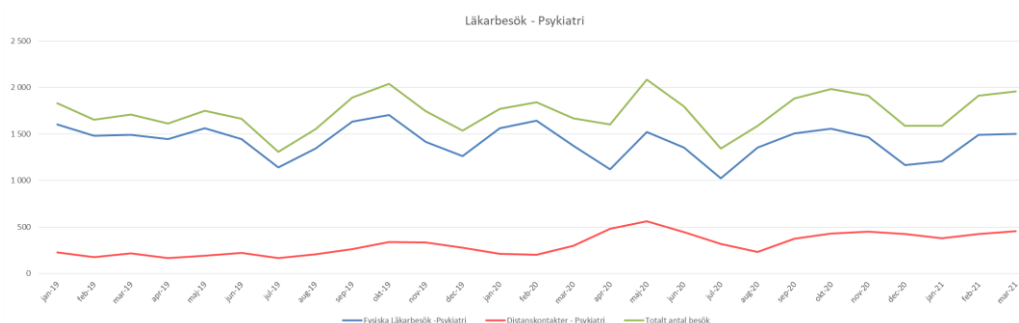
Antalet distanskontakter inom primärvård egen regi ökade kraftigt i samband med utbrottet av covid-19 i april 2020, samtidigt som antalet fysiska besök gick ner. Antalet distanskontakter minskade något under sommaren hem har sedan stabiliserats på en högre nivå än tidigare. Från december 2020 har antalet läkarbesök i primärvården ökat medan antalet distanskontakter har legat stabilt.

Figur 10d Produktion läkarbesök inom psykiatri från och med januari 2020.



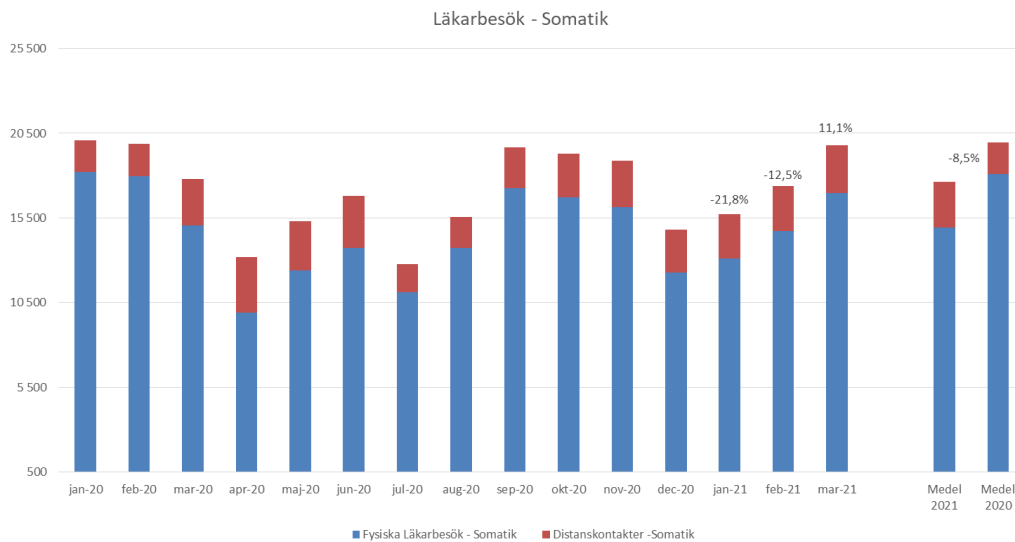
Totalt antal läkarbesök inom psykiatrin har ökat något jämfört med mars 2020.

Figur 10e Produktion läkarbesök inom psykiatri från och med januari 2020



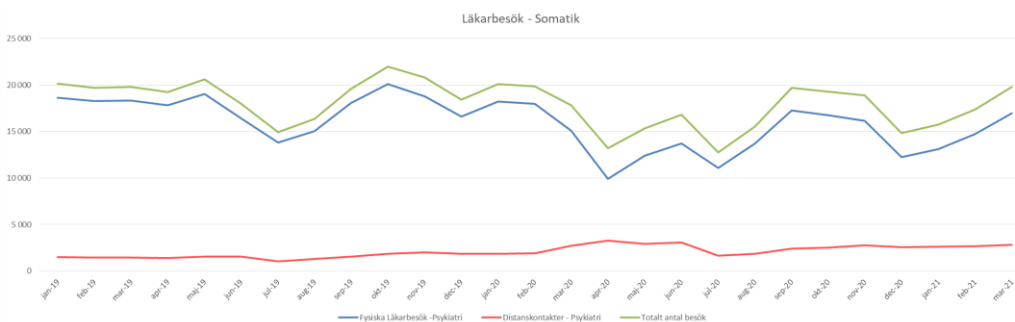
Antalet distanskontakter inom psykiatrin ökade kraftigt i samband med utbrottet av covid-19 i april 2020, samtidigt som antalet fysiska besök gick ner. Under mars 2021 har antalet fysiska besök och antalet distanskontakter legat stabilt.

Figur 10f Produktion läkarbesök inom somatik från och med januari 2020.



Totalt antal läkarbesök inom somatik har ökat med 11,1 procent jämfört med mars 2020.

Figur 10g Produktion läkarbesök inom somatik från och med januari 2020.



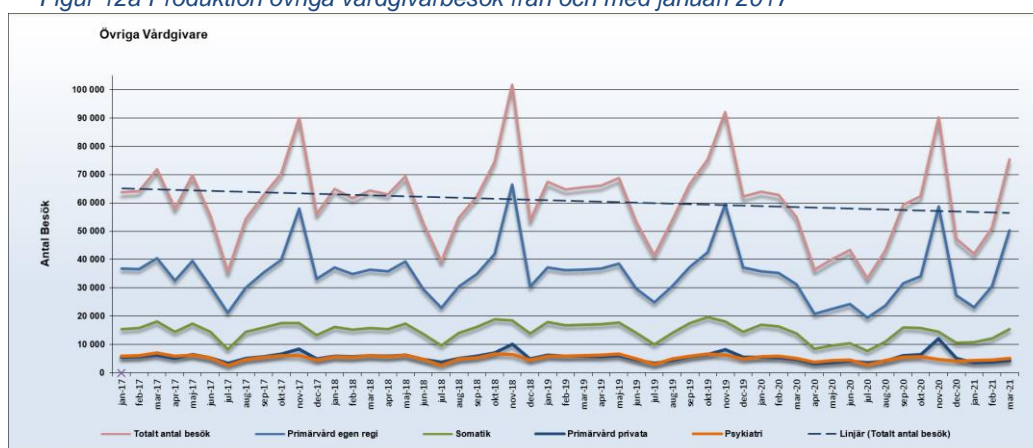
Antalet distanskontakter inom somatiken ökade lite i samband med utbrottet av covid-19 i april 2020, samtidigt som antalet fysiska besök gick ner kraftigt. En liknade minskning kan vi se under den andra vågen av Covid-19 i november och december. Under februari-mars 2021 har besöken återhämtat sig något.

Figur 11 Övriga vårdgivarbesök per besökstyp, nuvarande år jämfört med samma period föregående år, förändring i %.

Besök per besökstyp exkl. distans	202103	202003	Förändring %
Övriga vårdgivarbesök	168 659	181 847	-7,3%
Primärvård NLL	104 085	102 305	1,7%
Akuta nybesök	7 715	14 679	-47,4%
Planerat nybesök	41 093	22 682	81,2%
Återbesök	55 277	64 944	-14,9%
Primärvård privat	11 867	15 439	-23,1%
Akuta nybesök	912	1 708	-46,6%
Planerat nybesök	3 769	5 103	-26,1%
Återbesök	7 186	8 628	-16,7%
Somatik	38 563	47 257	-18,4%
Akut nybesök	2 378	3 381	-29,7%
Planerat nybesök	9 101	7 758	17,3%
Återbesök	27 084	36 118	-25,0%
Psykiatri	14 144	16 846	-16,0%
Akut nybesök	162	205	-21,0%
Planerat nybesök	319	351	-9,1%
Återbesök	13 663	16 290	-16,1%

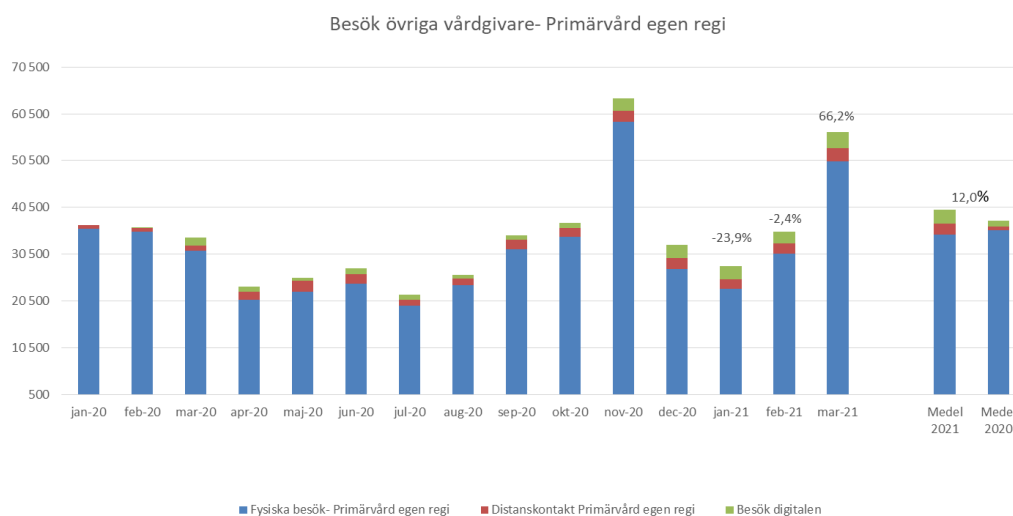
Antalet övriga vårdgivarbesök har minskat med 7,3 procent jämfört med samma period föregående år. Minskningar har skett inom samtliga besökskategorier, förutom planerade nybesök som en följd av pågående vaccinering.

Figur 12a Produktion övriga vårdgivarbesök från och med januari 2017



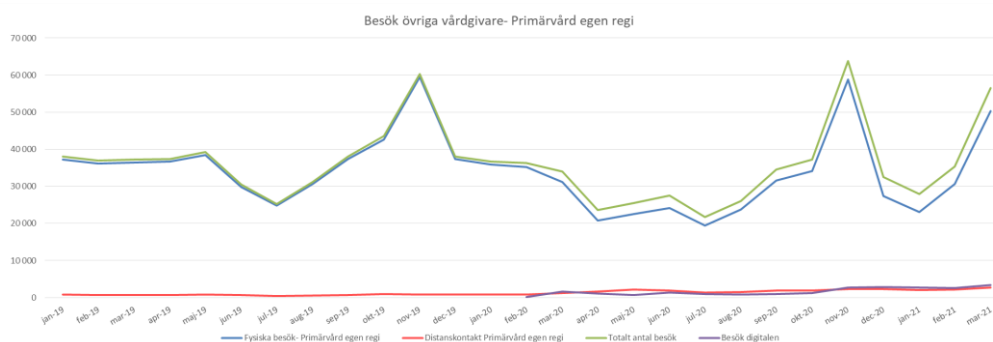
Totalt antal besök till övriga vårdgivare exklusive distanskontakter har ökat under hösten, på ett liknande sätt som hösten 2019. Under den andra vågen av Covid-19 under november och december kan vi dock se en kraftig minskning dessa besök. I mars 2021 kan vi se att kruvan vänder uppåt igen.

Figur 12b Produktion övriga vårdgivarbesök från och med januari 2020



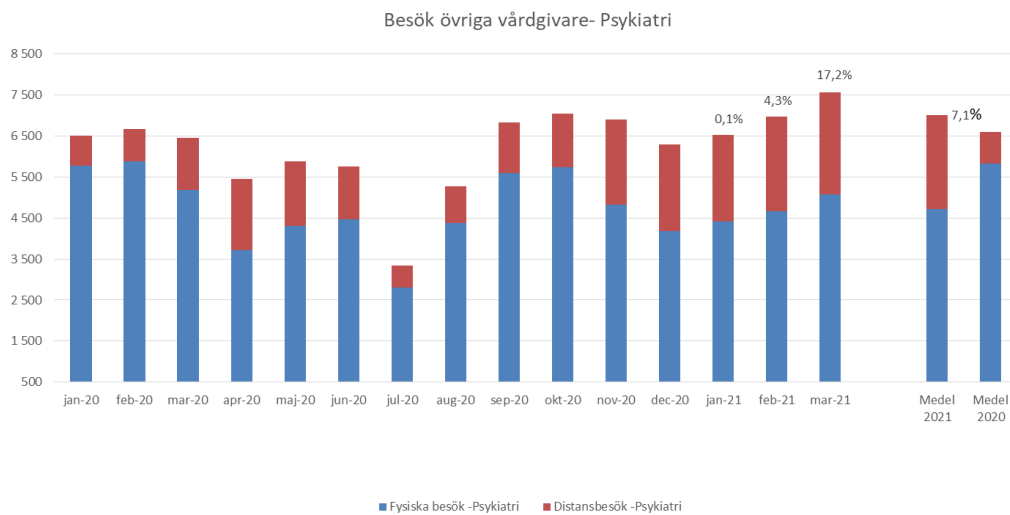
Totala antalet besök i primärvården hos övriga vårdgivare har ökat med 66,2 procent jämfört med mars 2020. Som en följd av vaccineringen av covid-19.

Figur 12c Produktion övriga vårdgivarbesök från och med januari 2020



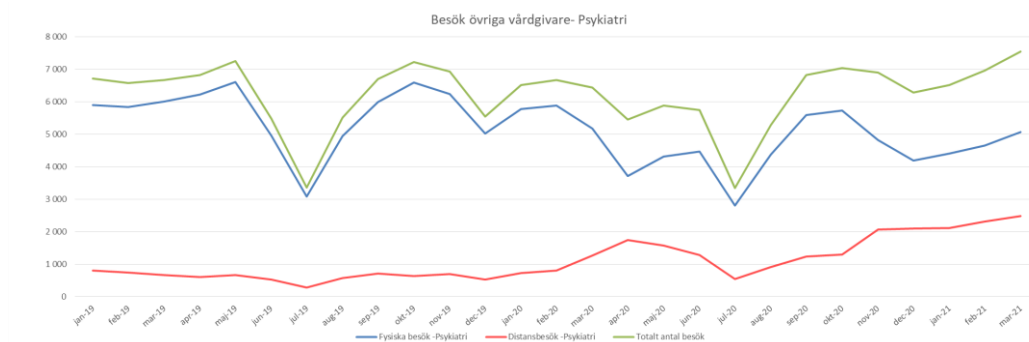
Totala antalet besök hos övriga vårdgivare i egen regin minskade under våren 2020, i samband med första vågen av covid-19. En liknande minskning kan vi även se i november och december i samband med den andra vågen av covid-19. Mars 2021 kan vi se en återhämtning, delvis kopplad till vaccineringen av Covid-19.

Figur 12d Produktion övriga vårdgivarbesök inom psykiatri från och med januari 2020



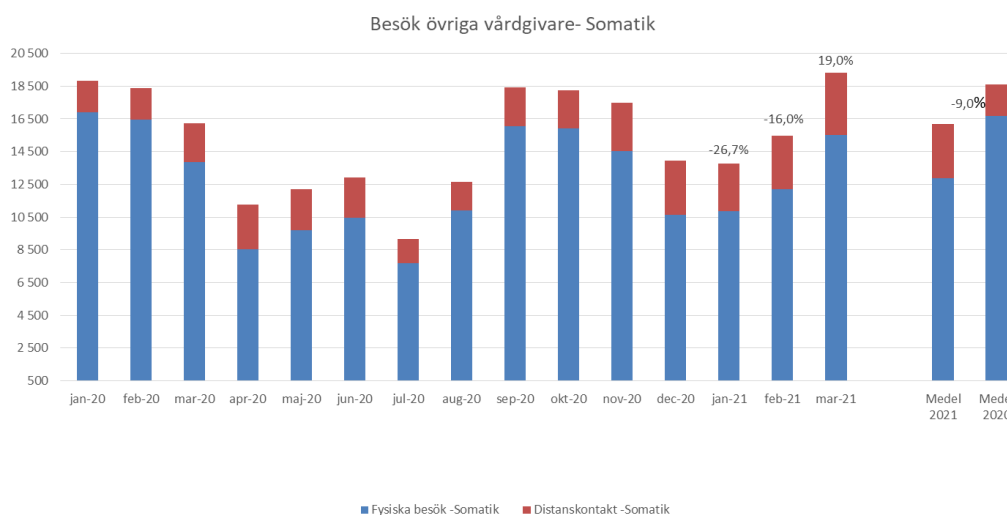
Antalet besök hos övriga vårdgivare inom psykiatri har ökat med 17,2 procent jämfört med mars 2020.

Figur 12e Produktion övriga vårdgivarbesök inom psykiatri från och med januari 2020



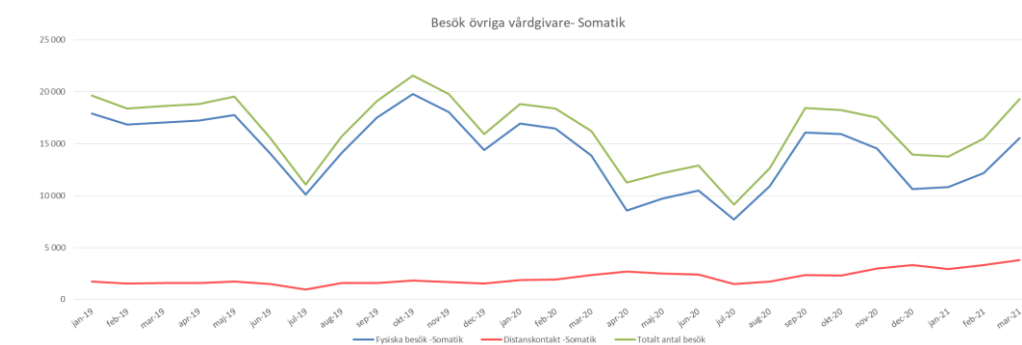
Övriga vårdgivarbesök inom psykiatrin har under under början av 2021 ökat.

Figur 12f Produktion övriga vårdgivarbesök inom somatik från och med januari 2020



Antalet besök hos övriga vårdgivare inom somatik har ökat med 19 procent jämfört med mars 2020.

Figur 12g Produktion övriga vårdgivarbesök inom somatik från och med januari 2020



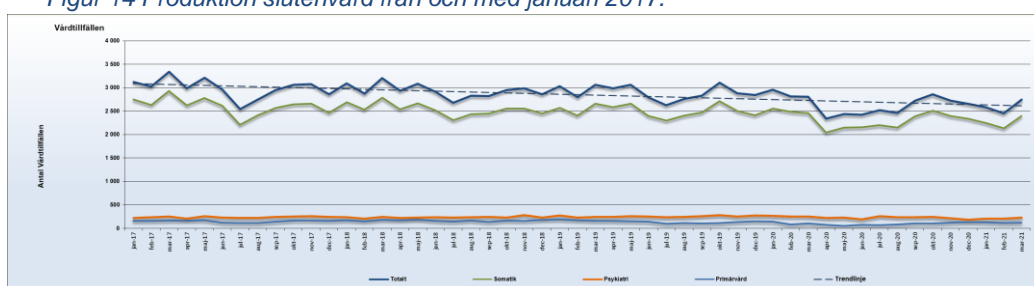
Totala antalet besök hos övriga vårdgivare inom somatik har minskat under november och december som en följd av den andra vågen av Covid-19. En återhämtning kan vi se under januari till mars 2021.

Figur 13 Produktion i slutenvård nuvarande år jämfört med samma period föregående år, uppdelat på primärvård, somatik och psykiatri.

Vårdtillfällen	202103	202003	Förändring %
Totalt	7 778	8 581	-9,4%
Primärvård	355	319	11,3%
Somatik	6 782	7 499	-9,6%
Psykiatri	641	763	-16,0%

Under mars 2021 har antalet vårdtillfällen i slutenvård varit 803 st färre jämfört med samma period föregående år, vilket motsvara en minskning på 9,4 procent. Minskning har skett inom somatik och psykiatri.

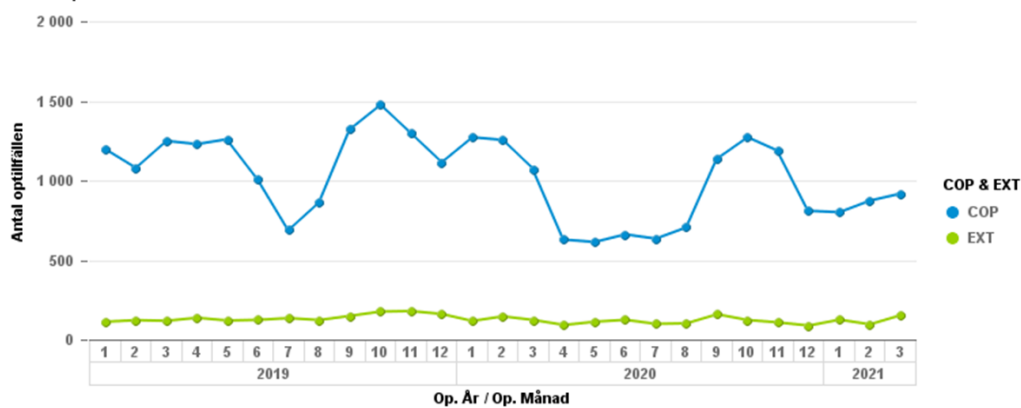
Figur 14 Produktion slutenvård från och med januari 2017.



Antalet vårdtillfällen visar på en nedåtgående trend jämfört med januari 2017. Från februari 2021 har dock en uppgång påbörjats.

Figur 15 Antal operationer centraloperation (COP) och externa* (EXT) år 2019-2021

Antal operationer COP & EXT



* Externa operationer är typgrepp som utförs av operationspersonal utanför lokalerna för centraloperation.

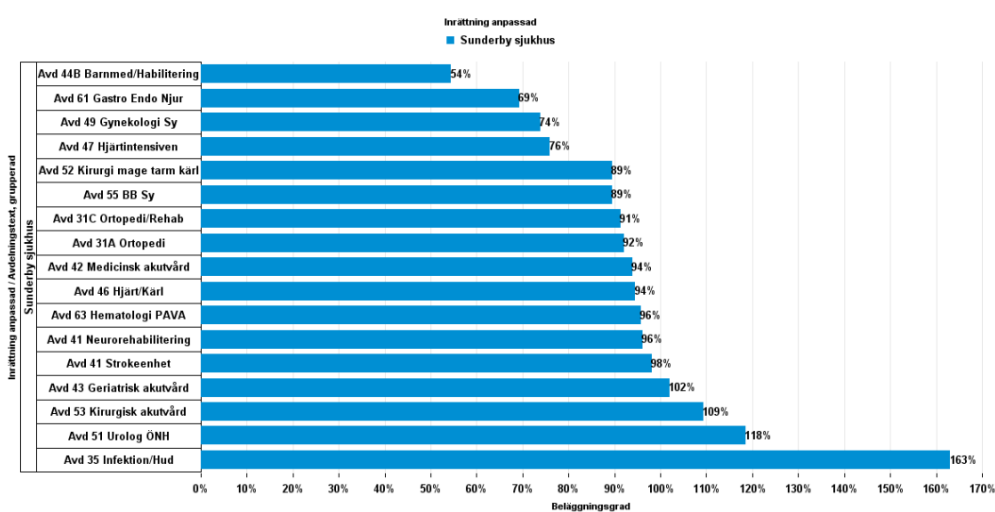
Antalet genomförda operationer vid våra operationsenheter i länet har i mars 2021 minskat jämfört med mars 2020. Bakgrunden är neddragning av den elektiva operationsverksamheten vid operationsenheter i samband med den andra vågen av Covid-19.

Tabell 1 Antal centraloperationer samt externa operationer utförda under nuvarande år jämfört med samma period två år bakåt i tid.

	2021	2021	2020	2020	2019	2019
	COP	EXT	COP	EXT	COP	EXT
Sunderbyn	1 685	178	2 111	159	2 036	161
Piteå	481	176	834	192	853	155
Gällivare	427	23	654	38	637	39
Summa:	2 593	377	3 599	389	3 526	355

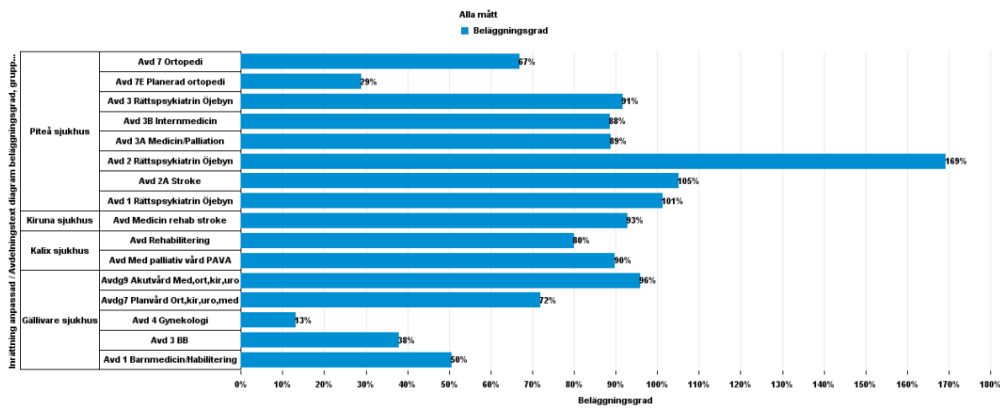
Beläggning

Figur 16 Beläggning per avdelning Sunderby sjukhus aktuell månad.



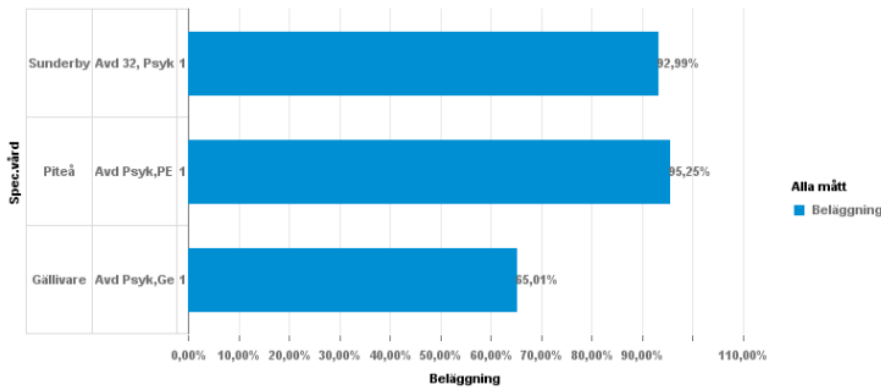
Sunderby sjukhus beläggning ligger totalt 9 procentenheter högre jämfört med mars föregående år.

Figur 17 Beläggning per avdelning, Piteå, Gällivare, Kiruna och Kalix sjukhus aktuell månad.



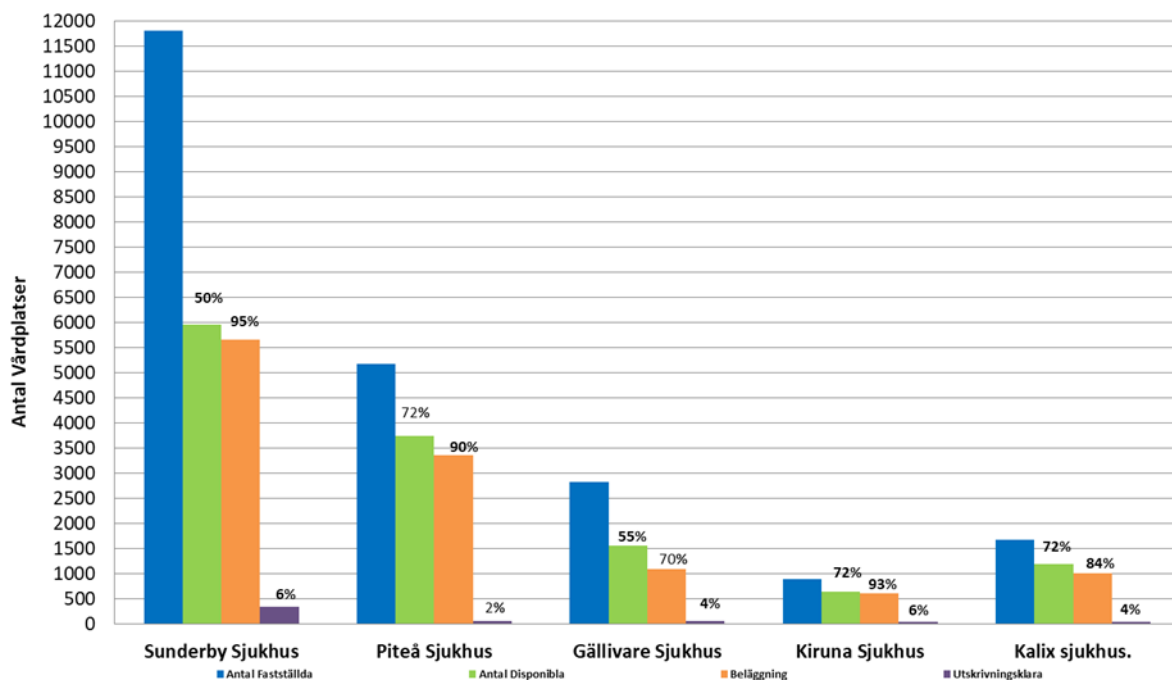
Beläggning på Gällivare sjukhus är samma som mars 2020. Beläggningen på Piteå sjukhus är 2 procent lägre än föregående år. Beläggning på Kalix sjukhus har totalt ökat med 1 procent jämfört med samma period föregående år. Beläggning på Kiruna sjukhus har ökat med 6 procentenheter jämfört med samma period föregående år.

Figur 18 Beläggning per avdelning inom psykiatrien aktuell månad.

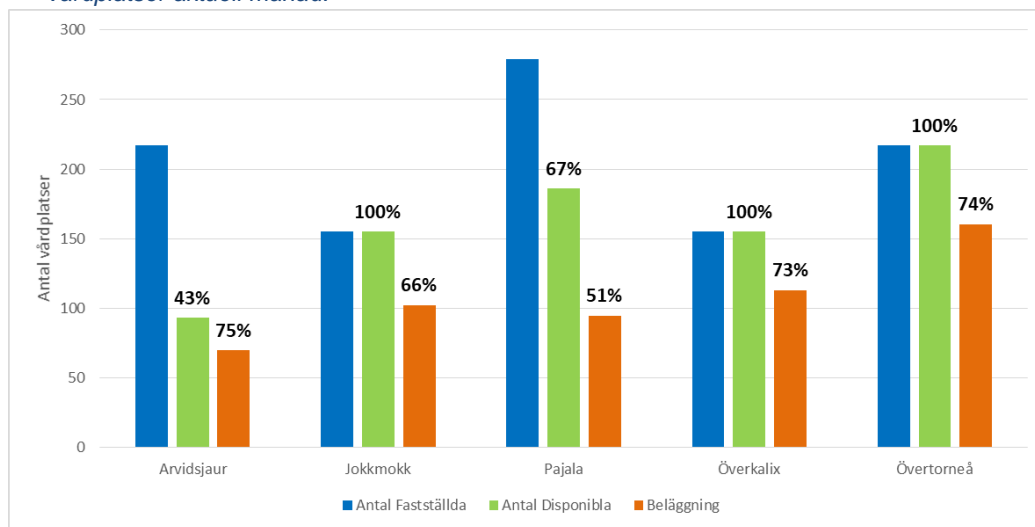


Beläggningen per avdelning inom psykiatrien har ökat något i Sunderbyn Gällivare och Piteå jämfört med samma period föregående år.

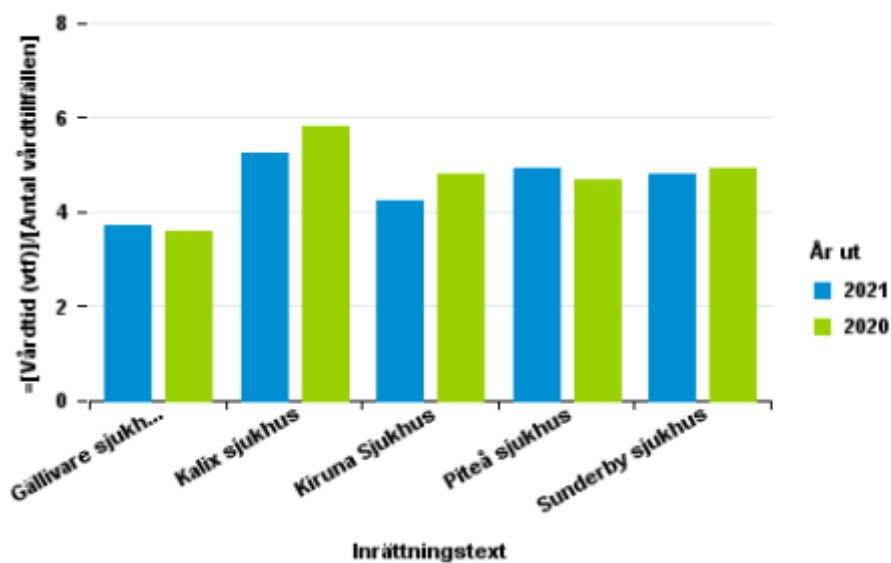
Figur 19 Sammantagen beläggning, disponibla och fastställda vårdplatser samt utskrivningsklara dagar per sjukhus aktuell månad.



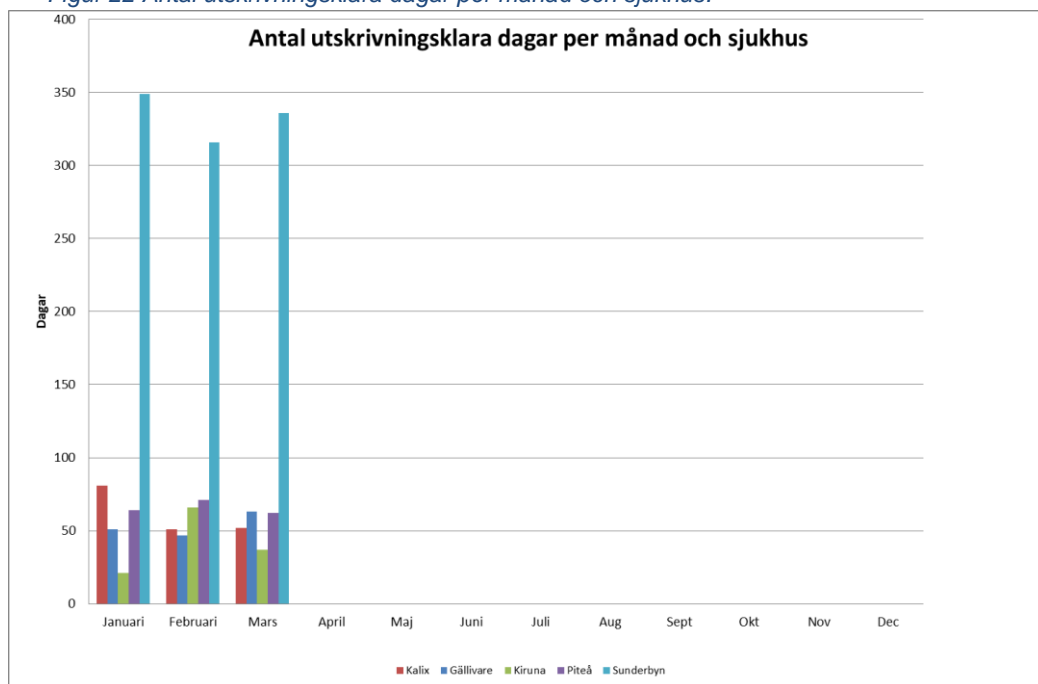
Figur 20 Sammantagen beläggning på hälsocentralernas OBS-avdelningar samt disponibla och fastställda vårdplatser aktuell månad.



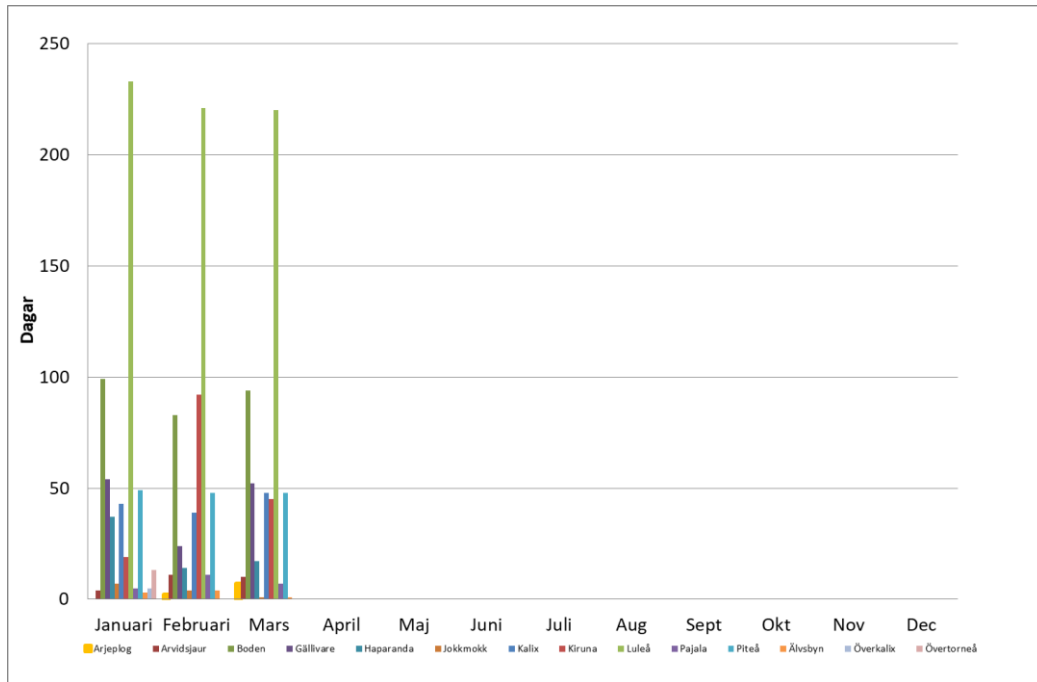
Figur 21 Medelvårdtid nuvarande år jämfört med föregående år per sjukhus.



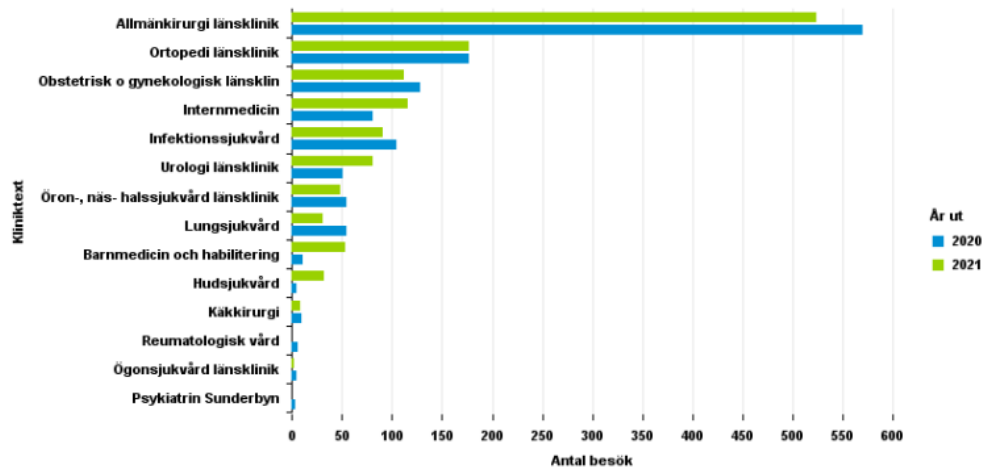
Figur 22 Antal utskrivningsklara dagar per månad och sjukhus.



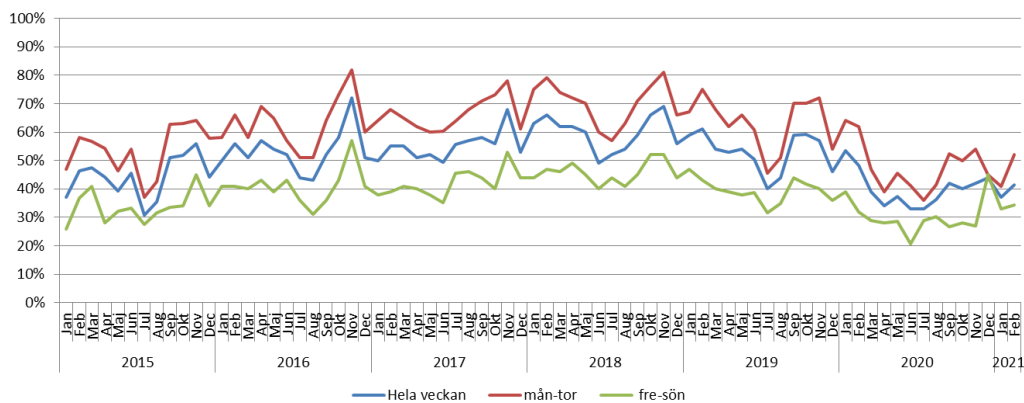
Figur 23 Antal utskrivningsklara dagar per månad och kommun.



Figur 24 Registrerade besök patienthotellet per klinik. Avser registrerade besök per dag där patienter har fått en eller flera medicinska åtgärder av patienthotellets personal, nuvarande år jämfört med samma period föregående år.



Figur 25 Beläggning per månad patienthotellet 2015-2021, andel uthyrda rum.



Beläggningen på patienthotellet i mars ligger på 49 procent under måndag-torsdag, en ökning med 2 procentenheter jämfört med samma period föregående år och en minskning med 9 procentenheter sedan 2019.

Figur 26 Snittbeläggning aktuell period för respektive år.

Beläggning per år för motsvarande period

Här jämförs snittbeläggningen för helår föregående år mot snittbeläggning innevarande år

