

Delårsrapport 2022-04 Region Norrbotten. Bilaga produktion och tillgänglighet

Innehållsförteckning

Inledning	3
Vårdproduktion.....	3
Besök	4
Besök fördelat på kvinnor och män	5
Vårdtillfällen.....	6
Vårdtillfällen fördelat på kvinnor och män.....	6
Operationer	7
Operationer fördelat på kvinnor och män	7
Tillgänglighet.....	8
Telefontillgänglighet i primärvård.....	8
Medicinsk bedömning i primärvården inom 3 dagar	8
Väntande till specialiserad vård.....	9
Väntande inom barn- och ungdomspsykiatri	10
Tillgänglighet fördelat på kvinnor och män.....	11

Inledning

I denna bilaga till Region Norrbottens delårsrapport 2022-04 presenteras resultat inom produktion och tillgänglighet.

Vårdproduktion

Avser besök, vårdtillfällen och operationer inom Region Norrbotten och privata hälsocentraler

Tabell: Produktion av vård, antal besök, vårdtillfällen och operationer

		2022-04	2021-04	Förändr. antal	Förändr %
Läkarbesök	Primärvård	94 268	92 450	1 818	2,0 %
	Somatik	75 219	70 265	4 954	7,1 %
	Vuxenpsykiatri	7 621	7 081	540	7,6 %
	Totalt	177 108	169 796	7 312	4,3 %
Besök hos övriga vårdgivarkategorier	Primärvård	157 931	143 335	14 596	10,2 %
	Somatik	68 634	63 821	4 813	7,5 %
	Vuxenpsykiatri	29 148	27 578	1 570	5,7 %
	Totalt	255 713	234 734	20 979	8,9 %
Totalt antal besök		432 821	404 530	28 291	7,0 %
varav distanskontakter		74 015	80 037	-6 022	-7,5 %

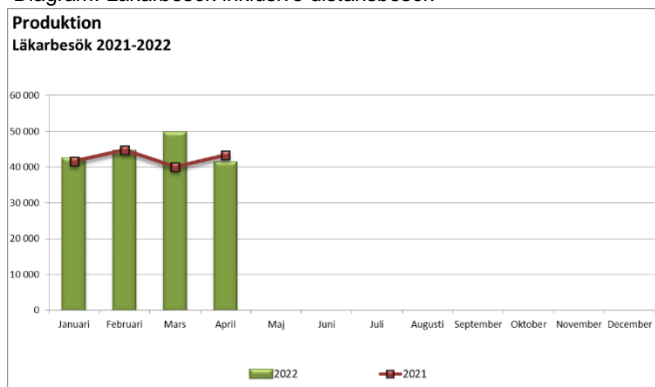
		2022-04	2021-04	Förändr. antal	Förändr %
Vårdtillfällen	Primärvård	488	491	-3	-0,6 %
	Somatik	8 824	9 172	-348	-3,8 %
	Vuxenpsykiatri	845	847	-2	-0,2 %
Totalt antal vårdtillfällen		10 157	10 510	-353	-3,4 %

		2022-04	2021-04	Förändr. antal	Förändr %
Operationer		6 872	5 602	1 270	22,7 %

Antalet besök har ökat med 7,0 procent jämfört med föregående år, en ökning med 28 291 besök. År 2020 och 2021 var antalet besök betydligt lägre än ett normalår till följd av covid-19 pandemin.. Antalet besök är fortfarande lägre än år 2019.

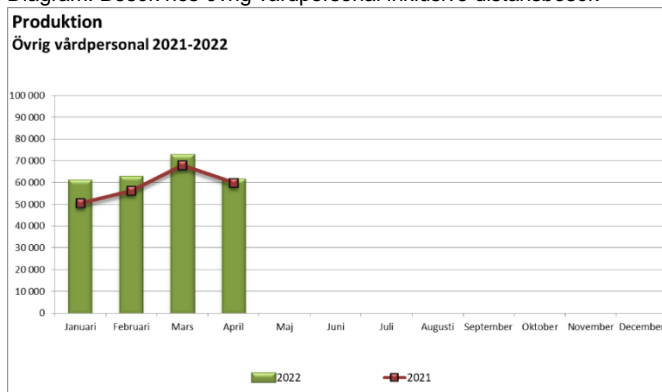
Besök

Diagram: Läkarbesök inklusive distansbesök



Antalet läkarbesök inklusive distansbesök 2022 har ökat med 4,3 procent (7 312 besök) jämfört med föregående år

Diagram: Besök hos övrig vårdpersonal inklusive distansbesök



Antalet besök till övrig vårdpersonal har ökat med 8,9 procent (20 979 besök) jämfört med föregående år.

Antalet besök hos läkare är 177 108 under perioden, vilket är en ökning med 7,0 procent jämfört med föregående år (+ 28 291 besök). År 2020 och 2021 var antalet besök betydligt lägre än ett normalår till följd av covid-19 pandemin.. Antalet besök 2022 är fortfarande lägre än år 2019.

Andelen distansbesök av totala antalet besök är 17,1 procent vilket är en minskning med 2,6 procentenheter jämfört med samma period föregående år. Antalet fysiska besök hos läkare och övrig vårdpersonal har ökat med 34 313 besök medan antalet distansbesök har minskat med 6 022 besök.

Norrbottningarnas besök och distanskontakter sker till 59 procent i primärvården, 33 procent i den somatiska vården och 8 procent i psykiatrin.

Av de fysiska läkarbesöken i primärvården och psykiatrin är det färre återbesök men en ökning av de akuta nybesöken. En ökning inom planerade nybesök ses inom alla besökstyper förutom inom psykiatrin där det är en minskning i planerade nybesök. Inom somatiken ökar alla besökstyper.

Av de fysiska besöken till övriga vårdgivare ökar återbesöken samt akuta nybesök i samtliga besökstyper. I primärvård ökar planerade återbesöken men minskar i den somatiska vården och psykiatrin.

Andelen läkarbesök hos privata hälsocentraler uppgår till 17,6 procent av totala antalet läkarbesök i primärvården. Motsvarande andel för besök till övrig vårdpersonal är 16,4 procent. Den sista april 2022 är det 5 189 personer som är listade vid Hermelinen vårdcentral i Luleå. Vid tidpunkten före öppnandet av Hermelinen, var 14 procent listade vid en privat hälsocentral i regionen. Nu ett år senare är den siffran uppe i 16 procent.

Besök fördelat på kvinnor och män

			Antal fysiska besök		Antal distanskontakter		Antal individer	
			Kvinnor	Män	Kvinnor	Män	Kvinnor	Män
2022	Primärvård egen regi	Läkare	35 741	28 878	8 193	4 896	28 211	23 415
2022	Primärvård privat		7 426	5 094	2 359	1 681	6 381	4 834
2022	Psykiatri		3 075	2 389	1 318	839	2 607	2 112
2022	Somatik		34 112	31 343	5 053	4 711	22 450	21 084

Diagram: Totala antalet läkarbesök uppdelat på kvinnor och män

Under perioden har kvinnor haft 97 279 läkarbesök och män har haft 79 831 läkarbesök. Andelen distansbesök för kvinnor är 17 procent och för män 15 procent.

Jämfört med föregående år har kvinnors besök till läkare ökat med 7,2 procent, varav en ökning på 10 procent i primärvården egen regi och 19 procent ökning i primärvården privat regi. Inom somatiken har besöken för kvinnor ökat med 8,6 procent och besöken inom psykiatrin har ökat med 0,1 procent.

Mäns besök till läkare har ökat med 10 procent jämfört med föregående år. En ökning med 7,8 procent i primärvården egen regi och en ökning med 17 procent i primärvården privat regi. Inom somatiken har besöken för män ökat med 15,7 procent och inom psykiatrin har de minskat med -4,9 procent.

			Antal fysiska besök		Antal distanskontakter		Antal individer	
			Kvinnor	Män	Kvinnor	Män	Kvinnor	Män
2022	Primärvård egen regi	Övrig personal	88 955	44 640	11 996	6 410	38 508	23 483
2022	Primärvård privat		13 303	7 240	3 809	1 777	7 581	4 482
2022	Psykiatri		10 679	10 047	5 279	3 143	2 880	2 250
2022	Somatik		28 479	27 404	6 656	6 095	15 559	13 762

Diagram: Totala antalet besök för övrig personal uppdelat på kvinnor och män

Under perioden har kvinnor haft 121 416 besök hos övrig vårdpersonal och män har haft 89 331 besök hos övrig vårdpersonal. Andelen distansbesök för kvinnor är 18 procent och för män 16 procent.

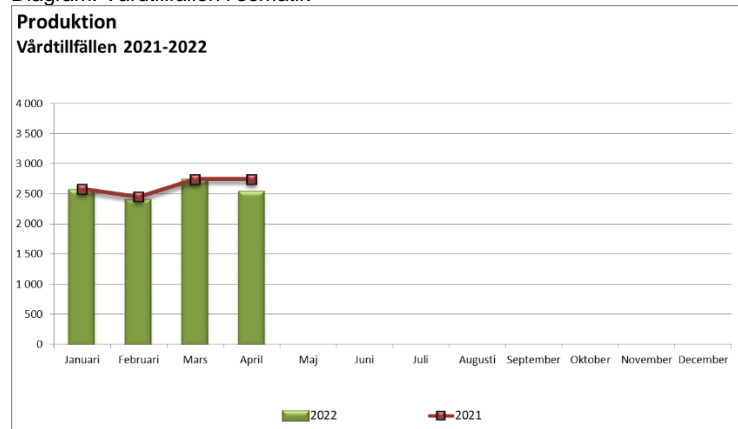
Jämfört med föregående år har kvinnors besök till övrig vårdpersonal ökat med 9,7 procent, varav en ökning på 7,1 procent i primärvården egen regi och 20 procent ökning i primärvården privat regi. Inom somatiken har besöken för kvinnor ökat med 7,6 procent och besöken inom psykiatrin har ökat med 14,8 procent.

Mäns besök till övrig vårdpersonal har ökat med 15,4 procent jämfört med föregående år. En ökning med 14,8 procent i primärvården egen regi och en

ökning med 31 procent i primärvården privat regi. Inom somatiken har besöken för män ökat med 14 procent och inom psykiatri har de ökat med 8 procent.

Vårdtillfällen

Diagram: Vårdtillfällen i somatik



Antalet vårdtillfällen är 10 157 stycken under perioden, vilket är en minskning med -3,4 procent (353 vårdtillfällen) jämfört med samma period föregående år. Vårdtillfallen är fortfarande lägre än vid normal produktion (år 2019).

Vårdtillfällen fördelat på kvinnor och män

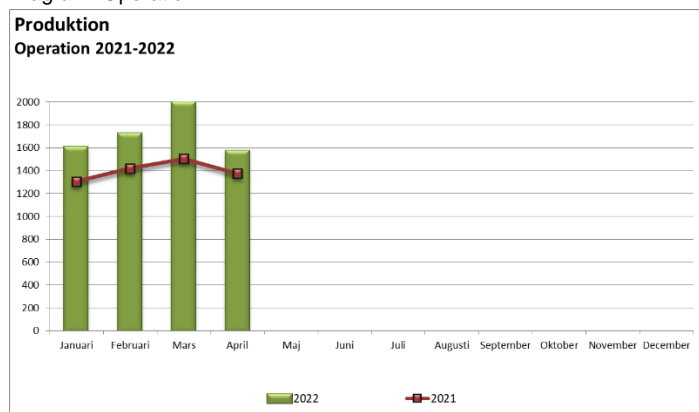
Vårdtillfällen	Kvinnor	Män	% förändring kvinnor fg år	% förändring män fg år
Primärvård	232	256	2,2	-3,0
Somatik	4 711	4 154	-4,1	-4,1
Psykiatri	358	446	-4,0	11,0
Summa	5 316	4 856	-3,6	-2,8

Diagram: Antal vårdtillfällen uppdelat kvinnor och män samt förändring mot föregående år

Kvinnor har haft 5 316 vårdtillfällen och män har haft 4 856 vårdtillfällen. Vårdtillfällen har totalt minskat för kvinnor med -3,6 procent jämfört med föregående år och minskat med -2,8 procent för män. Den största minskningen ses i somatiken för både kvinnor och män. En ökning av vårdtillfällen ses för män inom psykiatri och inom primärvården för kvinnor.

Operationer

Diagram: Operation



Antalet genomförda operationer vid operationsenheterna stycken i länet är 6 872, vilket är 22,7 procent fler (1 270 operationer) jämfört samma period ifjol. Den planerade operationsverksamheten har återupptagits efter varit neddragen på grund av pandemi. Antal operationer är fortfarande färre än ett normalår.

Operationer fördelat på kvinnor och män

Operationer	Kvinnor	Män	% förändring kvinnor fg år	% förändring män fg år
Planerad	2 734	1 991	30,5	56,4
Oplanerad	1 152	995	-0,06	-0,01
Summa	3 886	2 986	17,0	30,8

Diagram: Planerade samt oplanerade operationer uppdelat mellan kvinnor och män samt % förändring jämfört med föregående år

3 886 operationer har utförts på kvinnor och 2 986 operationer har utförts på män. En ökning av både oplanerade och planerade operationer finns både bland män och kvinnor jämfört med föregående år, där män har ökat med 30,8 procent och kvinnor med 17,0 procent.

Tillgänglighet

Vårdens tillgänglighet följs upp i relation till vårdgarantins mål för väntetider till kontakt och åtgärd samt utifrån regionens egna mål för tillgänglighet. Måluppfyllnaden mäts i procentandelar och målnivån för de flesta tillgänglighetsmått är 100 procent. Utfallet för första tertialen 2022 visar på långa väntetider inom flera områden men har på flera områden förbättrats jämfört med föregående år.

Telefontillgänglighet i primärvård

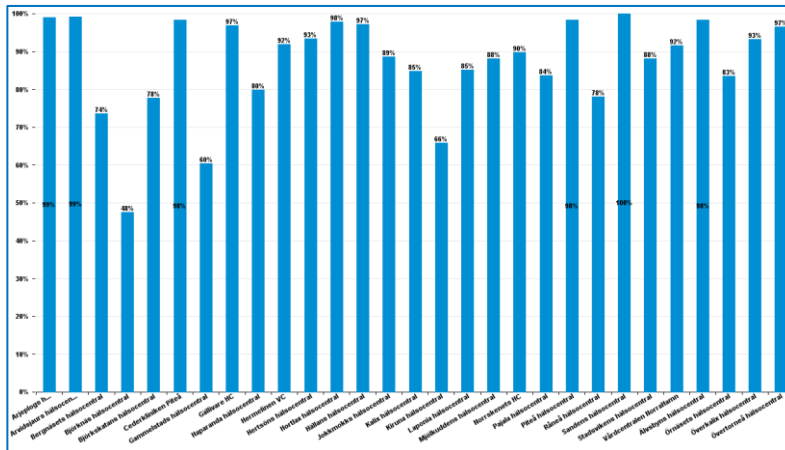


Diagram: Telefontillgänglighet i primärvården för perioden jan-april 2022

Telefontillgängligheten mätt som antalet invånare som fått kontakt med primärvården samma dag som kontakt har sökts uppgick till 85,5 procent i snitt under 2022. Det är en ökning med 4,4 procentenheter jämfört med föregående år. Lanseringen av regionens digitala vårdchatt, Digitalen, har bidragit till en förbättrad tillgänglighet vid första kontakt med vården. **Motsvarande siffra för riket är 80 procent.**

Medicinsk bedömning i primärvården inom 3 dagar

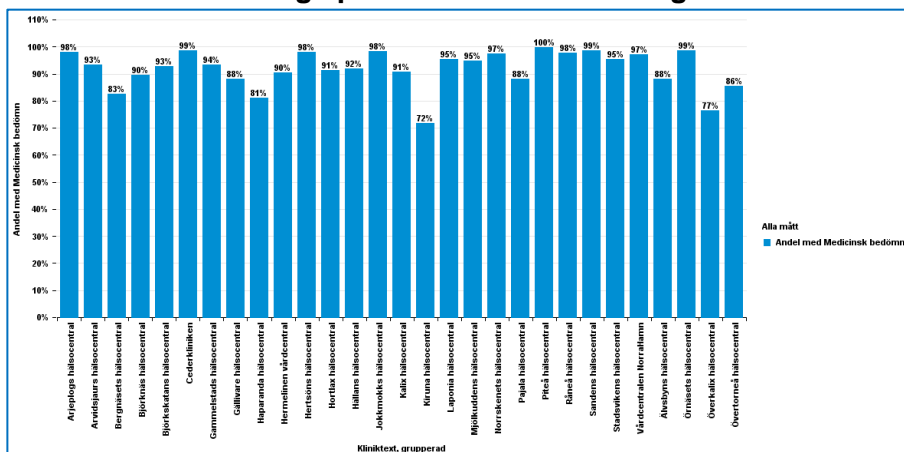
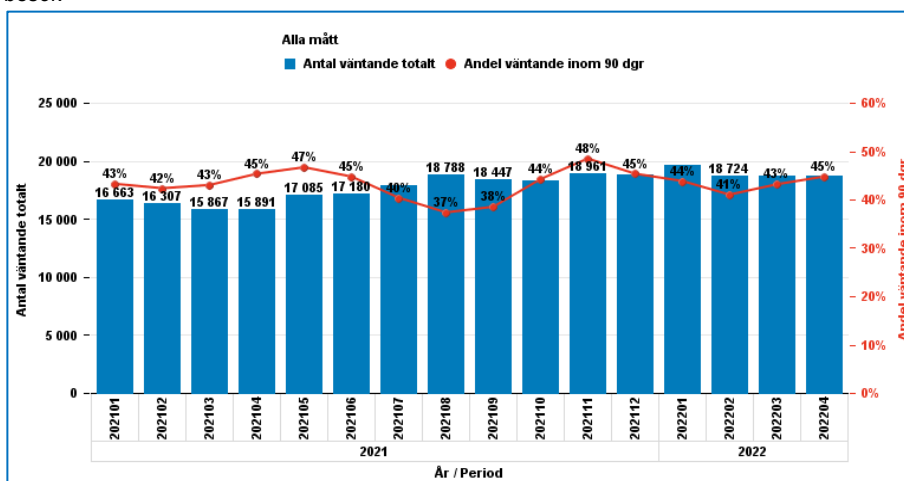


Diagram: Medicinsk bedömning i primärvården inom 3 dagar för perioden jan-april 2022

Andelen patienter som har fått en medicinsk bedömning i primärvården inom tre dagar från första kontakt uppgick till 93 procent, vilket är en förbättring med 1 procentenhet jämfört med föregående år. **Motsvarande siffra för riket**

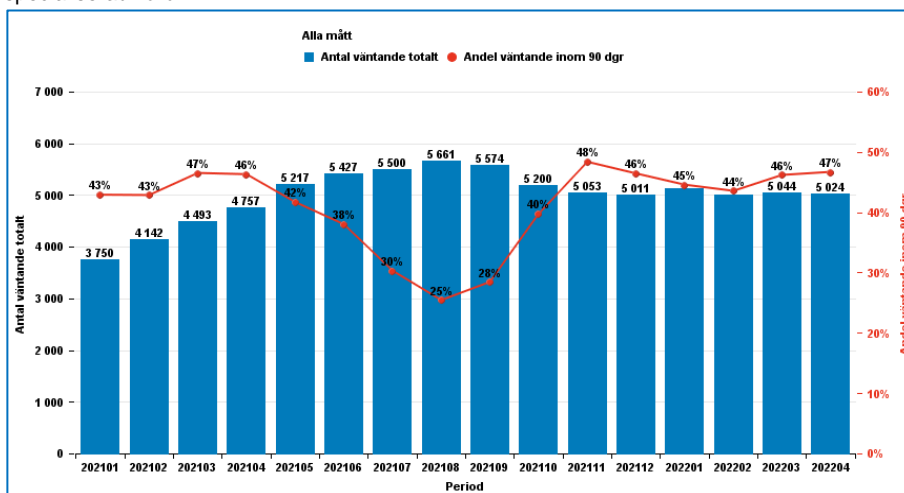
Väntande till specialiserad vård

Diagram: Andelen patienter som står på väntelista och väntat 90 dagar eller kortare på ett första besök



Andelen patienter som står på väntelista och väntat 90 dagar eller kortare på ett första besök i specialiserad vård uppgick till 45 procent vid utgången av april månad och 43 procent i snitt, vilket är oförändrat jämfört med föregående år. **Motsvarande siffra för riket är 72 procent.**

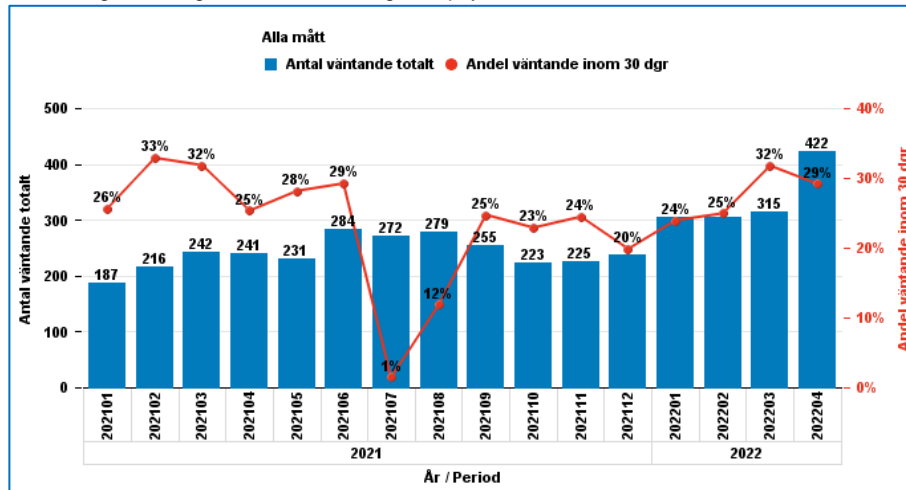
Diagram: Andel väntande patienter och väntat 90 dagar eller kortare till åtgärd inom specialiserad vård



Andel väntande till åtgärd inom specialiserad vård uppgick till 45 procent i snitt, vilket är oförändrat jämfört med föregående år. **Motsvarande siffra för riket är 60 procent.**

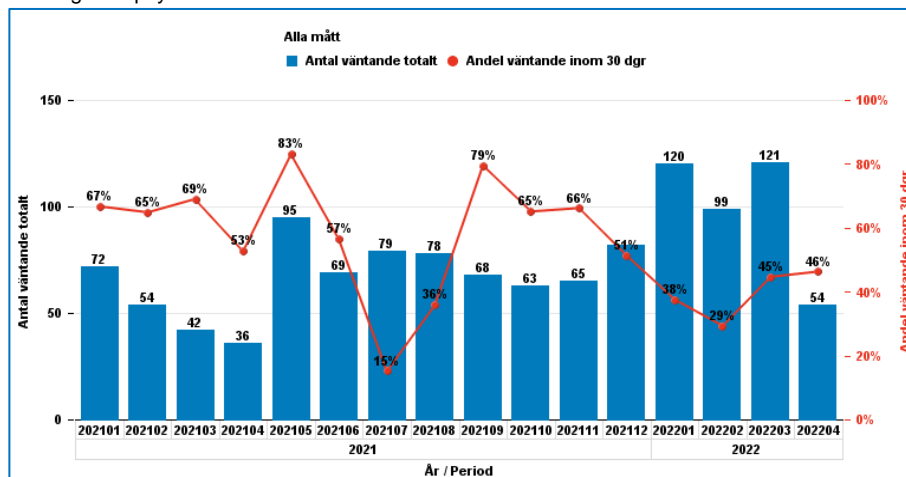
Väntande inom barn- och ungdomspsykiatri

Diagram: Andel väntande patienter som väntat 30 dagar eller kortare på fördjupad behandling/utredning inom barn- och ungdomspsykiatri



Andel patienter som väntat 30 dagar eller kortare på fördjupad utredning eller behandling uppgick till 27 procent i snitt. En minskning med 2 procentenheter jämfört med föregående år. Medelvärdet för fördjupad utredning ligger på 28 procent, motsvarande siffra för riket är 22 procent. Medelvärdet för behandling ligger på 27 procent där motsvarande siffra för riket är 28 procent.

Diagram: Andel patienter som väntat 30 dagar eller kortare på en första bedömning inom barn- och ungdomspsykiatri



Andel patienter som väntat 30 dagar eller kortare på en första bedömning i barn- och ungdomspsykiatri var 39 procent i snitt per april 2022. En nedgång med 24 procentenheter jämfört med april. Motsvarande siffra för riket är 50 procent.

Tillgänglighet fördelat på kvinnor och män

	Mål	Utfall april	
		Kvinnor	Män
Andel medicinsk bedömning av legitimerad personal i primärvård inom 3 dagar (beskriver snitt för perioden, besök på MVC och BVC är exkluderade)	100 %	93 %	92 %
Andel av patienter som står på väntelista, som väntat 90 dagar eller kortare till första besök i specialiserad vård	100 %	42 %	44 %
Andel av patienter som står på väntelista, som väntat 90 dagar eller kortare på operation/åtgärd inom specialiserad vård	100 %	43 %	49 %
Andel av patienter som står på väntelista, som väntat 30 dagar eller kortare på en första bedömning inom barn- och ungdomspsykiatri, alla vårdgivarkategorier	100 %	47 %	33 %
Andel av patienter som står på väntelista, som väntat 30 dagar eller kortare på fördjupad behandling/utredning inom barn- och ungdomspsykiatri	100 %	30 %	26 %