

# Personalsrapport Region Norrbotten - januari 2022

## Sammanfattning

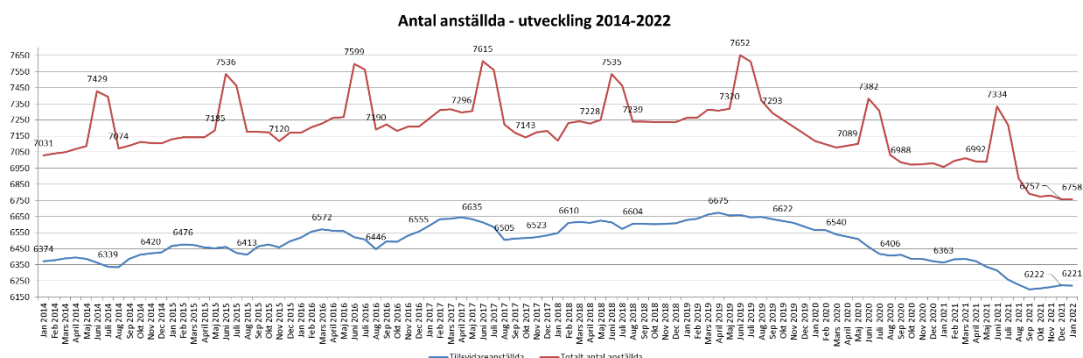
Regionen har 6 758 anställda per den sista januari 2022 varav 6 221 tillsvidareanställda och 537 vikarier och tillfälligt anställda. Under januari månad ökade antalet anställda i regionen med 1 person jämfört med föregående månad. Totalt har antalet vikarier och tillfälligt anställda ökat med 2 jämfört med föregående månad, antalet tillsvidareanställda har minskat med 1.

Den totala arbetade tiden inklusive inhyrd personal för januari 2022 är -1,4 procent lägre jämfört med samma period 2021. Den totala frånvaron har minskat med 82 årsarbetare. Antalet arbetade timmar för inhyrd arbetskraft för januari är 56,5 procent högre jämfört med samma period föregående år vilket motsvarar en ökning med 38 årsarbetare.

Extratiden, det vill säga jour och beredskap, övertid och fyllnadstid för egen personal har ökat 5,6 procent under januari 2022 jämfört med samma period föregående år. I januari månad motsvarade den totala extratiden 227 årsarbetare. Övertiden har ökat med motsvarande 20,5 procent jämfört med samma period föregående år vilket motsvarar 21 årsarbetare.

Sjukfrånvaron tom januari är 8,1 procent. Det innebär att sjukfrånvaron höjts 1,43 procentenheter jämfört med januari 2020 då sjukfrånvaron låg på 6,69 procent. Den korta sjukfrånvaron har ökat mest med 1,27 procentenheter jämfört med samma period föregående år och den långa har ökat med 0,14 procentenheter. Kvinnor i regionen har fortsatt högre sjukfrånvaro än männen, totalt är kvinnors sjukfrånvaro 3,21 procent högre än männens. Kvinnornas totala sjukfrånvaro är 8,77 procent medan männens sjukfrånvaro är 5,56 procent.

## Antal anställda



Figur 1 Utveckling totalt antal tillsvidareanställda samt vikarier och tillfälligt anställda från och med januari 2014

Regionen har 6 758 anställda per den sista januari 2022 varav 6 221 tillsvidareanställda och 537 vikarier och tillfälligt anställda. Under januari månad ökade antalet anställda i regionen med 1 person jämfört med föregående månad. Totalt har antalet vikarier och tillfälligt anställda ökat med 2 jämfört med föregående månad, antalet tillsvidareanställda har minskat med 1. Förändringen av antal anställda sedan föregående månad är marginell.

	Antal Tillsvidare anställda 202201	Antal Vikarie o tillfälligt anställda 202201	Antal anställda totalt per huvudgrupp 202201	Antal anställda totalt per huvudgrupp 201909	Förändring jämfört med 202201 med 201909
Administration	447	14	461	601	-140
Administratör vård	284	41	325	298	27
Chefer	294		294	398	-104
Kultur, turism och fritidsarbete	49	8	57	73	-16
Läkare	623	141	764	750	14
Rehabilitering och förebyggande arbete	353	24	377	402	-25
Räddningstjänstarbete	1		1	2	-1
Sjuksköterska	1 839	101	1 940	2 029	-89
Skolarbete	6		6	8	-2
Socialt och kurativt arbete	82	6	88	93	-5
Tandvårdsarbete	361	19	380	447	-67
Teknikarbete	402	18	420	488	-68
Undersköterska	847	106	953	960	-7
Vård och omsorgsarbete m m	633	59	692	744	-52
Summa tillsvidare anställda	6 221		6 221	6 635	-414
Summa vikarier och tillfälligt anst		537	537	658	-121
Summa totalt antal anställda			6 758	7 293	-535

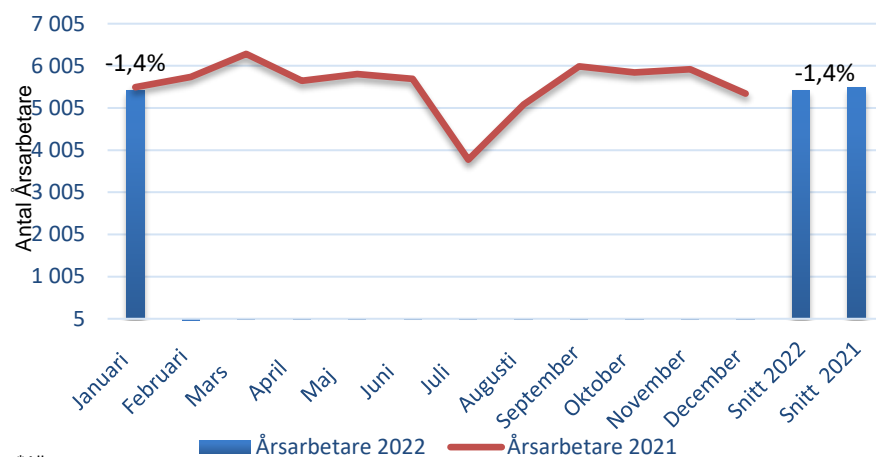
Figur 2 Antalet anställda den sista nuvarande månad, uppdelat på tillsvidareanställda respektive vikarier och tillfälligt anställda samt antal anställda jämfört med september 2019

## Arbetad tid

### Arbetad tid inklusive inhyrd personal

Den totala arbetade tiden inklusive inhyrd personal för januari 2022 är -1,4 procent lägre jämfört med samma period 2021. Den totala frånvaron har minskat med 82 årsarbetare.

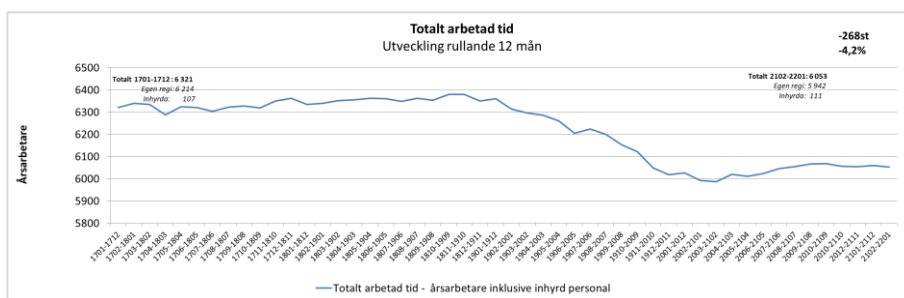
## Arbetad tid inkl inhyrda (exkl j/b\*)



\*All

Figur 3 Arbetad tid inklusive inhyrda nuvarande år – antal årsarbetare

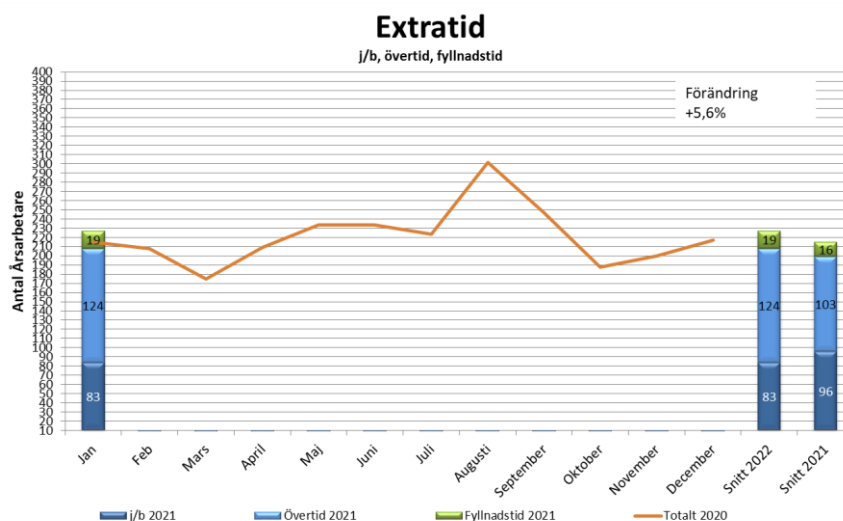
Antalet arbetade timmar för inhyrd arbetskraft för januari är 56,5 procent högre jämfört med samma period föregående år vilket motsvarar en ökning med 38 årsarbetare.



Figur 4 Totalt arbetad tid inklusive inhyrd personal – rullande 12 månader. Utveckling sedan 2017.

### Extratid

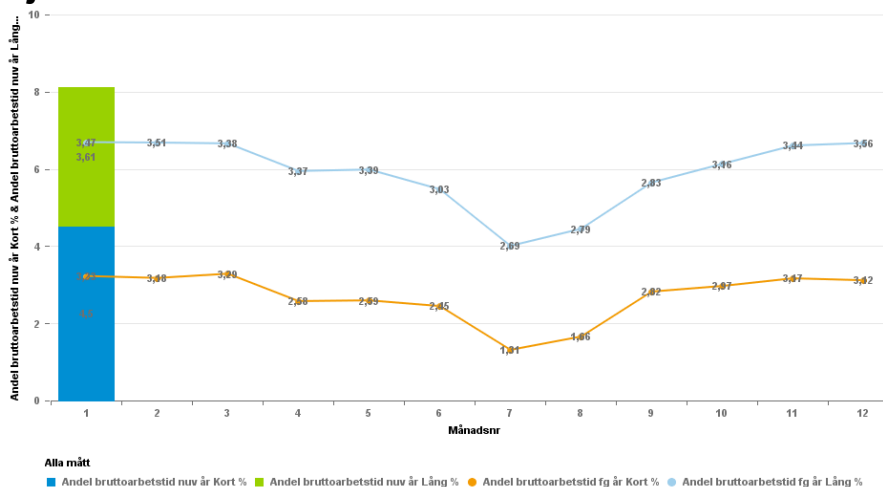
Extratiden, det vill säga jour och beredskap, övertid och fyllnadstid för egen personal har ökat 5,6 procent under januari 2022 jämfört med samma period föregående år.



Figur 5 Extratid fördelat på jour & beredskap, övertid & fyllnadstid jämfört med samma period föregående år

I januari månad motsvarade den totala extratiden 227 årsarbetare. Övertiden har ökat med motsvarande 20,5 procent jämfört med samma period föregående år vilket motsvarar 21 årsarbetare.

## Sjukfrånvaro



Figur 6 Kort- och långtidssjukfrånvaro jämfört med föregående år

Sjukfrånvaron för januari är 8,1 procent. Det innebär att sjukfrånvaron höjts 1,43 procentenheter jämfört med januari 2021 då sjukfrånvaron låg på 6,69 procent. Den korta sjukfrånvaron har ökat mest med 1,27 procentenheter jämfört med samma period föregående år och den långa har ökat med 0,14 procentenheter.

Ökningen av korttidsfrånvaro beror sannolikt på att förkylningssäsongen dragit igång ordentligt och att pandemins restriktioner med testning vid minsta symtom är rekommendationerna för regionens personal.

Kvinnor i regionen har fortsatt högre sjukfrånvaro än männen, totalt är kvinnors sjukfrånvaro 3,21 procent högre än männens. Kvinnornas totala sjukfrånvaro är 8,77 procent medan männens sjukfrånvaro är 5,56 procent. Det är en ökning med 1,67 procentenheter jämfört med samma period 2021.