

Månadsrapport Region Norrbotten 201810

Innehållsförteckning

Sammanfattning	3
Verksamhet	4
Produktion.....	4
Tillgänglighet.....	5
Specialiserad vård.....	5
Primärvård	5
Beläggning	8
Medelvårdtid.....	9
Medarbetare	9
Anställda och arbetad tid	9
Sjukfrånvaro	11
Ekonomi	12
Periodens resultat.....	12
Prognosbedömning	13
Periodens intäkter och kostnader	13
Verksamhetens intäkter.....	13
Verksamhetens kostnader	13
Ekonomiska handlingsplaner	15
Finansförvaltning	16
Likvida medel	16
Långsiktig kapitalförvaltning.....	16

Sammanfattning

- Antalet läkarbesök inom primärvård och somatisk vård samt vårdtillfällena minskar jämfört med föregående år.
- I den specialiserade vården är andelen väntande patienter som väntat 90 dagar eller kortare på första besök i oktober 1 procent högre än föregående år medan andelen av de som väntar på operation/åtgärd är 9 procent lägre än oktober föregående år.
- I primärvården är telefontillgängligheten i snitt för perioden 88 procent och tillgängligheten för besök till läkare inom 7 dagar uppgår till 91 procent.
- Disponibla vårdplatser uppgår i oktober till mellan 69 och 89 procent av de fastställda vårdplatserna på sjukhusen i länet. Beläggningen uppgår till mellan 75 och 98 procent. Utskrivningsklara patienter upptar mellan 2 och 5 procent av de disponibla platserna. Antalet utskrivningsklara dagar har minskat med 47 procent under perioden jan-okt 2018 jämfört med samma period föregående år.
- Medelvårdtiden har minskat på länets samtliga sjukhus jämfört med samma period föregående år.
- Totala arbetade tiden har ökat med 0,3 procent (motsvarande 17 årsarbetare) jämfört med föregående. Övertiden har ökat med 9,1 procent. Sjukfrånvaron i timmar har minskat med motsvarande 27 årsarbetare jämfört med föregående år.
- Region Norrbotten redovisar ett positivt resultat för perioden med 271 mnkr, vilket är 5 mnkr sämre än samma period föregående år men 121 mnkr bättre än periodbudgeten.
- Regionens prognos för 2018 visar resultat på + 221 mnkr vilket är 29 mnkr bättre än budget och 100 mnkr sämre än prognosen per augusti. Av försämringen jmf augusti är 45 mnkr hänförligt till sämre finansnetto då utfallet av planerad realisering av övervärden i kapitalförvaltningen kommer att bli lägre på grund av de senaste månadernas turbulens på kapitalmarknaderna.
- Regionens divisioner redovisar ett negativt resultat på 286 mnkr vilket är 22 mkr sämre än föregående år när hänsyn tas till budgetjusteringar.
- Personalkostnaderna exklusive pensionskostnader har ökat med 2,4 procent (80 mnkr) varav löneavtal avser 82 mnkr. Pensionskostnaderna ökar till följd av ökade pensionsavsättningar.

- Utfallet av de ekonomiska handlingsplanerna uppgår till 77 mnkr vilket är 66 mnkr sämre än uppdraget för perioden om 143 mnkr.
- Av regionens likvida medel har 671 mnkr förts över till den långsiktiga kapitalförvaltningen för pensionsändamål. Marknadsvärdet för långsiktiga kapitalförvaltningen motsvarar nu 52 procent av de totala pensionsförpliktelseerna.

Verksamhet

Produktion

Besök	201810	201710	Förändring %	Antal distans besök 201810	Antal distans besök 201710	Distansbesök % av totalen 201810
Läkarbesök	427 245	440 130	-2,9%	774	431	0,18%
Primärvård NLL	204 643	215 977	-5,2%	25	10	0,01%
Primärvård privata	31 785	30 577	4,0%	0	2	0,00%
Somatik	175 982	179 265	-1,8%	128	58	0,07%
Psykiatri	14 835	14 311	3,7%	621	361	4,19%
Övriga vårdgivarbesök	606 638	606 324	0,1%	552	204	0,09%
Primärvård NLL	343 377	343 080	0,1%	152	22	0,04%
Primärvård privata	56 632	55 657	1,8%	0	0	0,00%
Somatik	152 855	152 041	0,5%	214	149	0,14%
Psykiatri	53 774	55 546	-3,2%	186	33	0,35%
Totalt Antal besök	1 033 883	1 046 454	-1,2%	1 326	635	0,13%

Varav besök primärvård	636 437	645 291	-1,4%
Andel besök i primärvård av totalen	61,6%	61,7%	

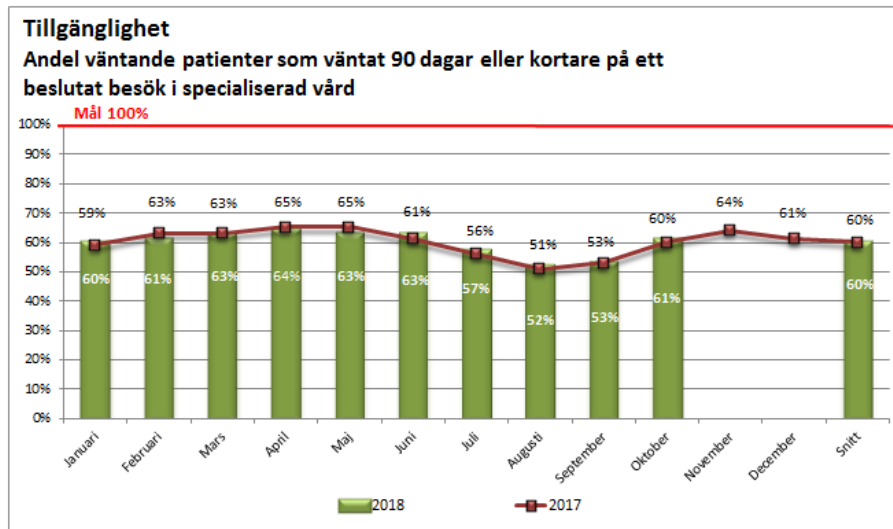
Vårdtillfällen	201810	201710	Förändring %
Totalt	29 372	29 940	-1,9%
Primärvård	1 611	1 461	10,3%
Somatik	25 464	26 161	-2,7%
Psykiatri	2 297	2 318	-0,9%

Totala antalet läkarbesök har minskat med 2,9 procent. Det är främst återbesök i primärvård och somatik som minskar. För de privata hälsocentralerna ökar antalet läkarbesök med 4,0 procent vilket kan förklaras av ökningen i antalet listade patienter jämfört med föregående år på 4,0 procent (1 369st). Besök hos övriga vårdgivare ökar med 0,1 procent. De privata hälsocentralerna ökar med 1,8 procent. Distansbesöken ökar.

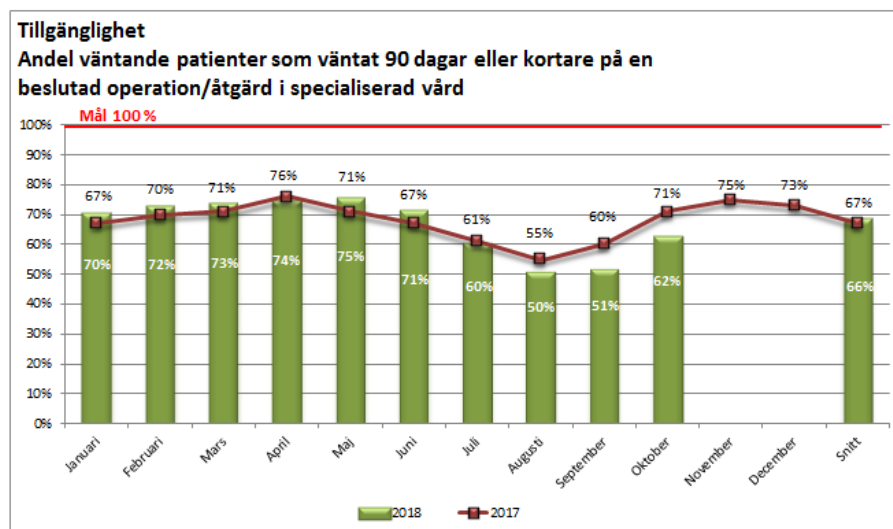
Antal vårdtillfällen har minskat med 1,9 procent jmf med 2017. Minskningen av vårdtillfällen beror på att antalet disponibla vårdplatser minskat, vilket beror på bemanningssvårigheter.

Tillgänglighet

Specialiserad vård



Andelen väntande patienter som väntat 90 dagar eller kortare på ett första besök var under oktober 61 procent. För oktober 2017 var andelen 60 procent.



Andelen väntande som väntat 90 dagar eller kortare på en operation/åtgärd var 62 procent under oktober. För oktober 2017 var andelen 71 procent.

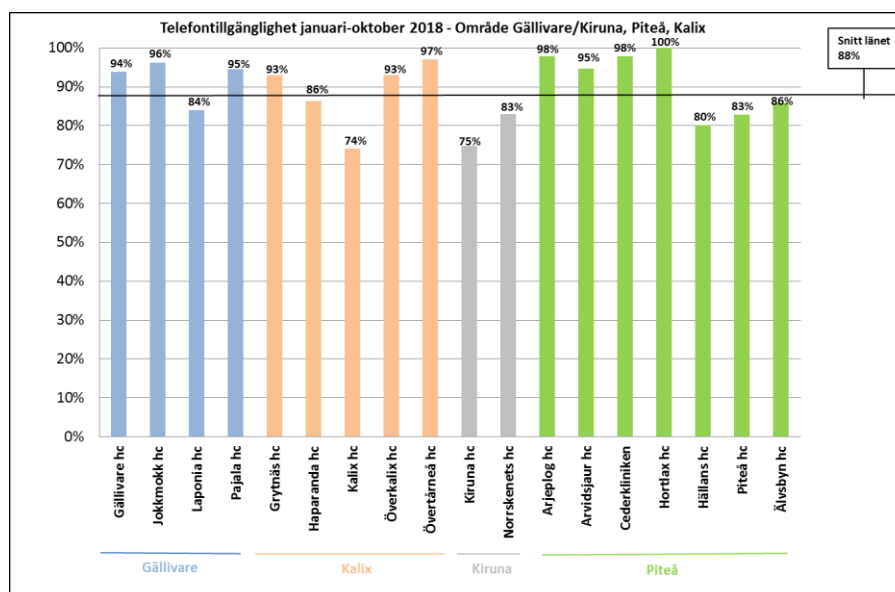
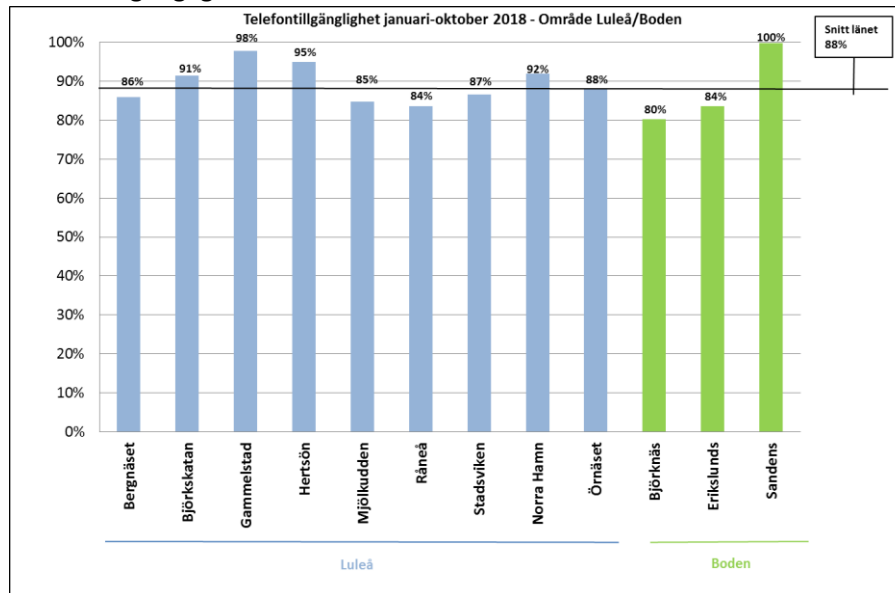
Primärvård

Enligt vårdgarantin ska medborgarna

- få kontakt med primärvården i telefon eller på plats samma dag man uppsöker/kontaktar vården

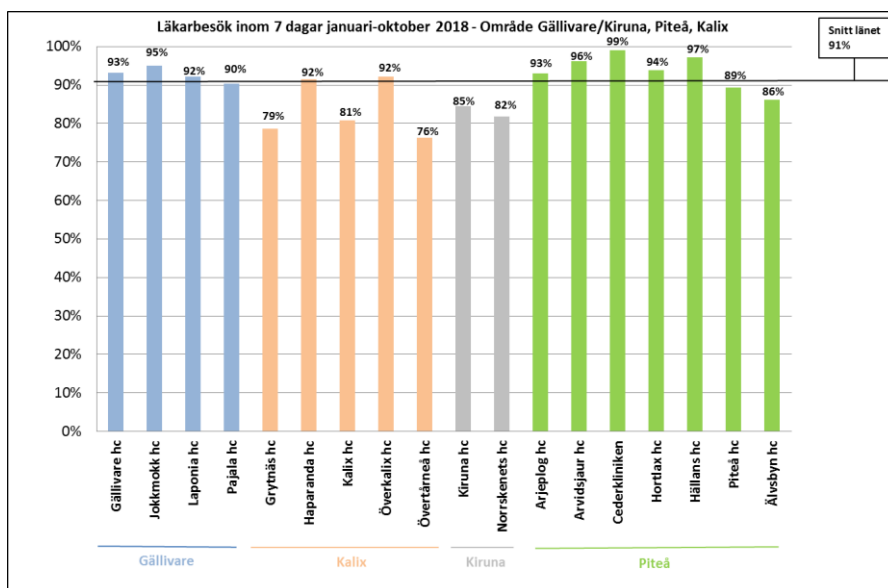
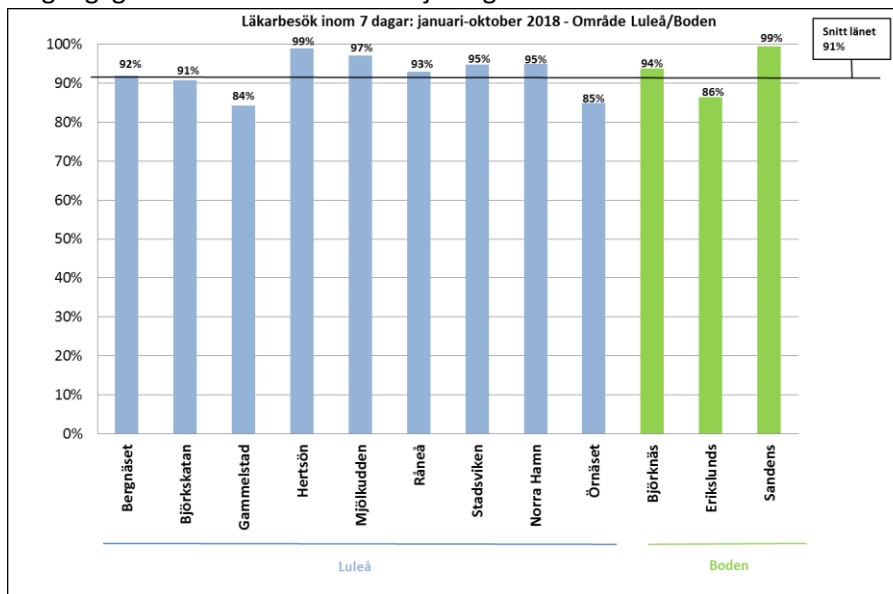
- patienten ska få tid hos distriktläkare inom 7 dagar om bedömning gjorts att läkarbesök behöver göras.

Telefontillgänglighet



Telefontillgängligheten varierar mellan 74 och 100 procent för länets hälsocentraler. Snittet för länet ligger på 88 procent.

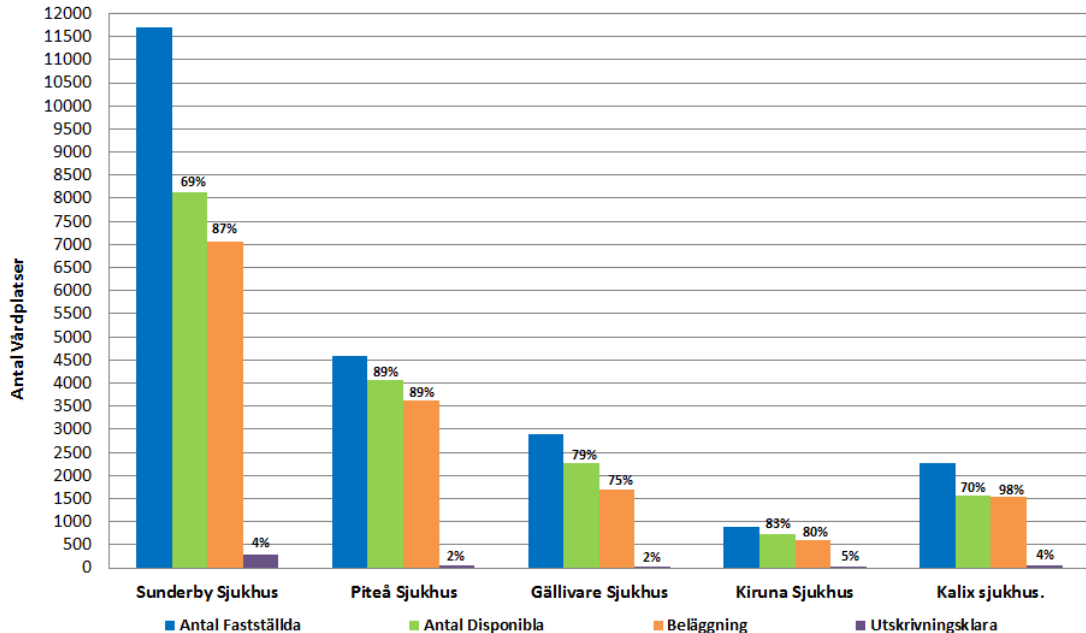
Tillgänglighet till läkarbesök inom sju dagar



Andel besök till läkare inom 7 dagar varierar mellan 76 och 99 procent för länets hälsocentraler. Snittet i länet för perioden uppgår till 91 procent.

Beläggning

Antal vårdplatser, beläggning och utskrivningsklara. Avser oktober månad 2018.



% ovanför ■ disponibla avser disponibla i förhållande till fastställda

% ovanför ■ beläggning avser beläggning (inkl utskrivningsklara) i förhållande till disponibla

% ovanför ■ Utskrivningsklara avser utskrivningsklara i förhållande till disponibla

Antal disponibla vårdplatser kan vara lägre än de fastställda. Orsaker till att vårdplatser stängs är ofta bemanningssvårigheter.

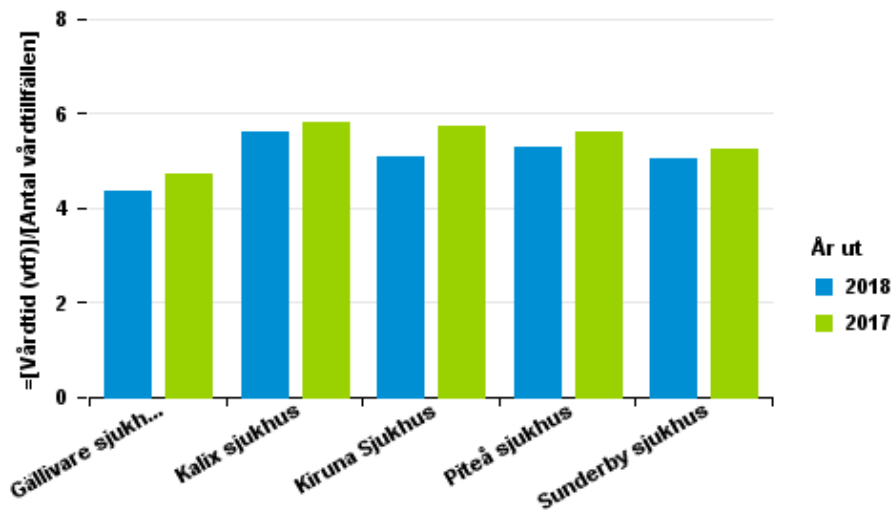
Antal disponibla vårdplatser i Sunderbyn utgör i snitt 69 procent av de fastställda vårdplatserna under oktober 2018. Beläggning på vårdavdelningarna i Sunderbyn är i snitt 87 procent.

Andelen disponibla vårdplatser på sjukhusen i Gällivare, Kalix, Kiruna och Piteå ligger mellan 70 och 89 procent i oktober. Beläggningen i Kalix är 98 procent. I Piteå ligger beläggningen på 89 procent, i Kiruna 80 procent och i Gällivare på 75 procent.

Utskrivningsklara patienter upptar mellan 2 och 5 procent av de disponibla vårdplatserna i oktober 2018. Antalet utskrivningsklara dagar har minskat med 47 procent under perioden jan-okt 2018 jämfört med samma period föregående år.

Medelvårdtid

jan-okt 2018



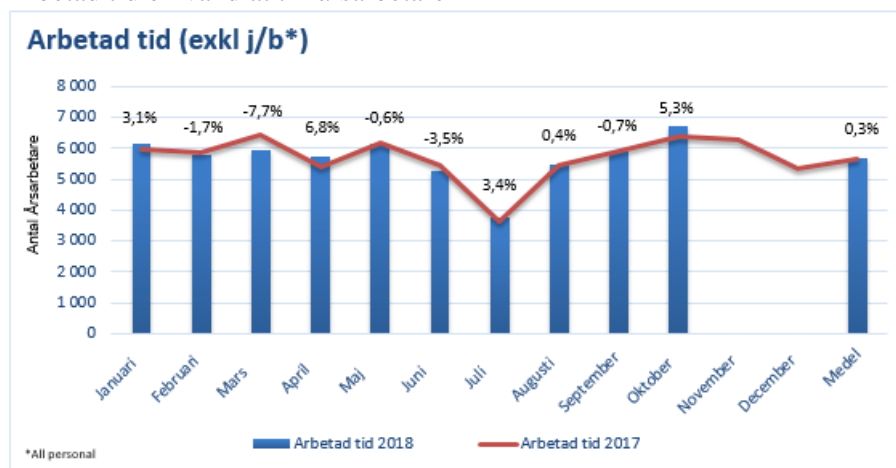
Medelvårdtid mätt i antal dagar per vårdtillfälle har minskat på länets samtliga sjukhus jämfört med samma period föregående år. De minskade medelvårdtiderna kan delvis förklaras av att antalet utskrivningsklara har minskat

Medarbetare

Avser Region Norrbottens egna anställda personal.

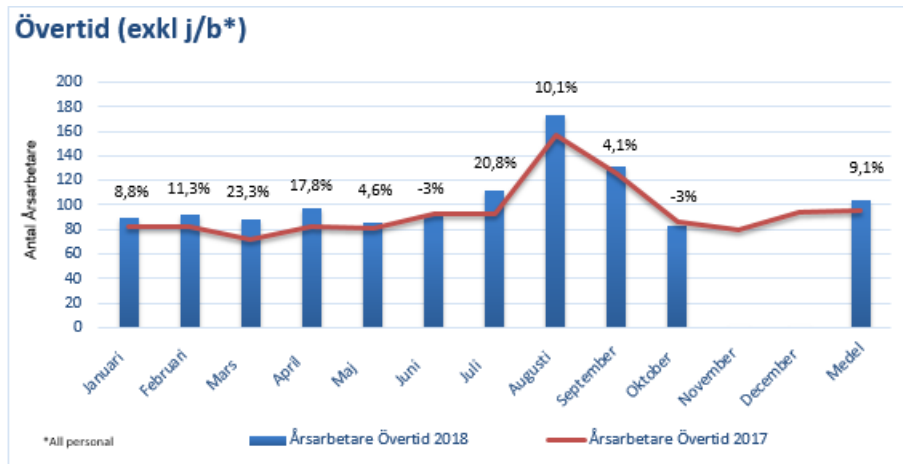
Anställda och arbetad tid

Arbetad tid omvandlat till årsarbetare



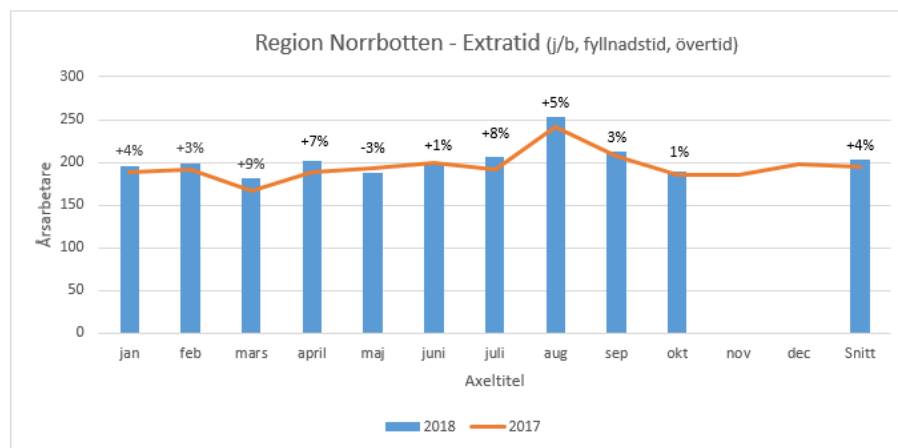
Den totala arbetade tiden ökar något i jämförelse med samma period föregående år. Ökningen motsvarar 17 årsarbetare.

Övertid omvandlat till årsarbetare



Ökningen av övertiden på 9,1 procent motsvarar ca 9 årsarbetare.

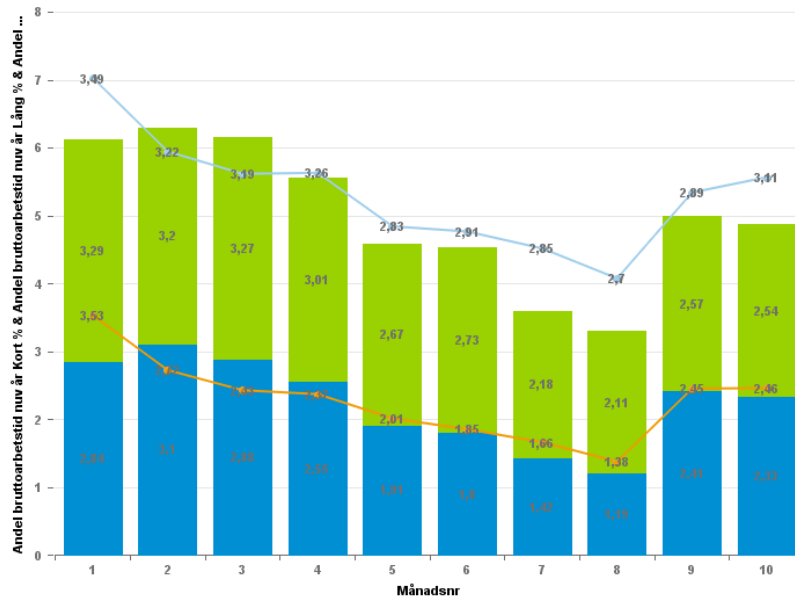
Extratid



I vissa av regionens verksamheter är bemanningssituationen en fortsatt utmaning, vilket påverkar såväl behov av inhyrd bemanning som behov av övertidsuttag. Extratiden ökar, dvs medarbetarna i regionen arbetar mer än ordinarie sysselsättningsgrad på grund av att det finns vakanser och är svårt att rekrytera och även bemanna med vikarier vid korttidsfrånvaro i verksamheterna.

Sjukfrånvaro

Sjukfrånvaro i procent



Totalt 2018 jan-okt

Kort: 2,23%

Lång: 2,75%

Totalt 4,97%

Totalt 2017 jan-okt

Kort: 2,27%

Lång: 3,04%

Totalt: 5,31%

- Kortidssjukfrånvaro 2018
- Långtidsjukfrånvaro 2018
- Kortidssjukfrånvaro 2017
- Långtidsjukfrånvaro 2017

Sjukfrånvaron ligger i snitt på 4,97 procent. Det är 0,34 procentenheter lägre än samma period föregående år. Det är främst den långa sjukfrånvaron som minskat. Ett aktivt arbete för att minska sjukfrånvaron pågår och särskilda insatser för att förbygga och minska långtidsfrånvaron görs tillsammans med SKL. Detta arbete har påbörjats under 2018 och börjar nu ge resultat.

Ekonomi

Periodens resultat

Resultaträkning (mnkr)	201810	201710	Förändring 201810- 201710	Avvikelse mot budget 201810
Verksamhetens intäkter	1 076	1 052	2,3%	162
Verksamhetens kostnader	-7 699	-7 462		-62
varav personalkostnader	-4 085	-3 940	3,7%	82
varav övriga kostnader	-3 435	-3 314	3,7%	-177
varav avskrivningar	-179	-208		34
Verksamhetens nettokostnad	-6 623	-6 410	3,3%	100
Skatteintäkter	5 330	5 246	2,5%	-5
Generella statsbidrag och utjämning	1 515	1 431		-8
Resultat före finansiella poster	222	267	-45 mnkr	87
Finansiella intäkter	114	56		32
Finansiella kostnader	-65	-47		2
Periodens resultat	271	276	-5 mnkr	121

Region Norrbotten redovisar ett positivt resultat för perioden med 271 mnkr, vilket är 5 mnkr sämre än samma period föregående år men 121 mnkr bättre än periodbudgeten. Resultatet uppgår till 4,0 procent av skatter, bidrag och utjämning vilket betyder att det finansiella resultatmålet uppnått för perioden. Nettokostnaderna har ökat med 3,3 procent samtidigt som skatteintäkter, generella statsbidrag och utjämning har ökat med 2,5 procent.

	Resultat 201810	Resultatmål 201810	Resultat per 201710	Prognos Oktober	Förändring prognos Aug till Okt	Resultatmål / budget 2018	Resultat 2017
Närsjukvård	-202,7	-123,7	-246,0	-256,6	-18,6	-134	-267
Länssjukvård	-85,8	-13,0	-76,5	-96,1	-22,8	-16	-93
Folktandvård	-10,3	7,0	-7,2	-13,0	-7,0	3	-11
Service	1,6	-11,4	-7,4	-10,5	0,0	-17	-23
Länsteknik	10,8	0,9	5,2	8,1	-1,9	0	9
Totalt divisionerna	-286,3	-140,2	-331,9	-368,1	-50,3	-163,9	-385,0
Politiken	7,3	0,0	4,4	7,8	3,2	0	8
Gemensamt	131,4	2,8	171,2	102,2	11,0	0	164
Finansiering	418,7	286,9	432,3	479,2	-64,2	356	515
Totalt Region Norrbotten	271,1	149,5	276,0	221,1	-100,3	192,1	302,0

Regionens divisioner redovisar ett negativt resultat på -286 mnkr vilket är en försämring med 22 mnkr jämfört med föregående år när hänsyn tas till budgetjusteringar. Utfallet är 146 mnkr sämre än periodens resultatmål där division Närsjukvård avviker med -79 mnkr mot resultatmålet och division Länssjukvård med -73 mnkr. Divisionernas nettokostnader har ökat med 3,7 procent jämfört med samma period föregående år.

Regiongemensamma verksamheter redovisar en positiv avvikelse mot periodens resultatmål med 129 mnkr. Den positiva avvikelsen beror på ej förbrukade medel för asyl- och flyktingmedel, IT-utveckling, regiondirektörens stab och uppdrag samt avsatta medel för hälso- och sjukvård där medel från nationella överenskommelser används istället.

Finansieringen visar ett resultat som är 132 mnkr bättre än målet till följd av införande av komponentavskrivning på fastigheter, realisering av vinster i den långsiktiga kapitalförvaltningen samt icke förbrukade medel från nationella överenskommelser, befolkningsförändringar och reserver.

Prognosbedömning

Regionens årsprognos pekar på ett överskott med 221 mnkr vilket är 29 mnkr bättre än budget. Resultatet utgör 2,7 procent av skatter, bidrag och utjämning och innebär att resultatmålet bedöms uppnås även för helår 2018. Prognosbedömningen är en försämring med 100 mkr jämfört med prognosen i augusti. Av försämringen från augusti är 45 mnkr hänförligt till sämre finansnetto då utfallet av planerad realisering av övervärden i kapitalförvaltningen kommer att bli lägre på grund av de senaste veckornas turbulens på kapitalmarknaderna. Skatter och statsbidragen bedöms bli 15 mnkr lägre.

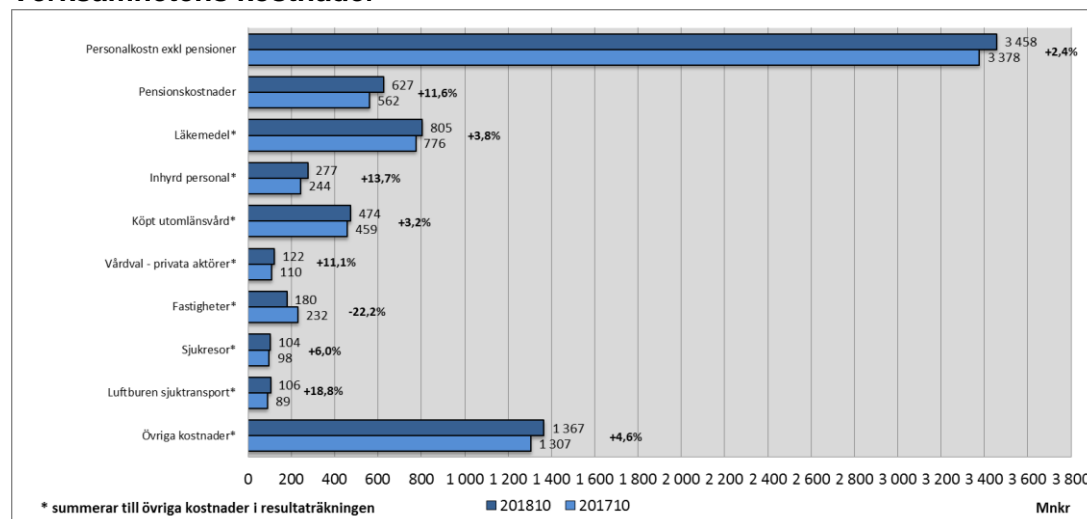
Divisionernas prognos för 2018 är -368 mnkr vilket är 204 mnkr sämre än resultatmålet. Prognosen är en försämring med 50 mnkr från augustiprognosen.

Periodens intäkter och kostnader

Verksamhetens intäkter

Intäkterna är 24 mnkr högre jämfört med föregående år. Avvikelsen mot budget är positiv +162 mnkr.

Verksamhetens kostnader



Personalkostnader

Personalkostnaderna exklusive pensionskostnader har ökat med 80 mnkr (2,4 procent) varav löneavtal avser 82 mnkr. Kostnaderna för basbemanning och övriga personalomkostnader har minskat med 16 mnkr. Samtidigt har kostnaden för extratid ökat med 17 mnkr. Kostnaderna för sjuklön har minskat med 3 mnkr.

Pensionskostnaderna uppgår till 627 mnkr, vilket är en ökning med 65 mnkr. Den största kostnaden är pensionsutbetalningar till tidigare anställda som är 291 mnkr. Kostnaderna för avgiftsbestämd ålderspension uppgår till 158 mnkr och pensionsavsättningar har gjorts med 171 mnkr.

Inhyrd personal

	Kategori	2018-10	2017-10	Förändring	2018-10	2017-10	Förändring
Divtxt_ejhist		Mkr	Mkr	Mkr	Årsarbetare	Årsarbetare	Årsarbetare
Division Länssjukvård	Andra	4	3	1	1	1	0
	Läkare	45	28	17	22	14	8
	Sjuksköterskor	12	12	0	9	10	-1
Division Länssjukvård	Summa:	61	43	18	32	25	7

	Kategori	2018-10	2017-10	Förändring	2018-10	2017-10	Förändring
Divtxt_ejhist		Mkr	Mkr	Mkr	Årsarbetare	Årsarbetare	Årsarbetare
Division Närsjukvård	Andra	0	0	0	0	0	0
	Läkare	178	177	1	73	72	0
	Sjuksköterskor	38	22	15	26	15	11
Division Närsjukvård	Summa:	216	200	16	99	88	12

	Summa:	277	243	34	131	113	18
--	--------	-----	-----	----	-----	-----	----

Kostnader för inhyrd personal är 277 mnkr, en ökning med 34 mnkr jmf med 2017, vilket motsvarar ca 18 årsarbetare. Ökningen avser både läkare och sjuksköterskor och är huvudsakligen inom somatisk vård. Prognosen för inhyrda är totalt på 317 mnkr. Kostnaden för inhyrda läkare beräknas uppgå till 263 och sjuksköterskor till 54 mnkr.

Köpt utomlänsvård

Kostnaden för köpt utomlänsvård uppgår till 474 mnkr för perioden, en ökning med 15 mnkr jämfört med föregående år

Läkemedel

Kostnaderna för läkemedel uppgår till 805 mnkr vilket är 29 mnkr högre än föregående år. Kostnaderna för förmånläkemedel har ökat med 28 mnkr och rekvisitionsläkemedel med 1 mnkr.

Sjukresor

Kostnaderna för sjukresor har ökat med 6 mnkr jämfört med föregående år, Kostnaderna för resor med taxi fortsätter att öka jämfört med föregående år och samordningsvinsten fortsätter att minska.

Luftburen sjuktransport

Kostnaderna för sjuktransporter har ökat med 17 mnkr jämfört med föregående

ende år. Detta förklaras främst av ökad flygtid för ambulansflyget. Ökningen handlar främst om hjärtpatienter.

Ekonomiska handlingsplaner

Ekonomisk handlingsplan 2018	Uppdrag		Utfall	Prognos
	Helår 2018	Okt 2018	Okt 2018	2018
Närsjukvård	133,2	107,0	57,5	66,5
Länssjukvård	32,1	25,9	14,2	14,1
Service	6,0	5,1	4,2	4,3
Folktandvård	6,2	5,0	1,0	2,0
Totalt	177,5	143,0	76,9	86,9

Av de ekonomiska handlingsplanerna har 76,9 mnkr effektuerats under perioden vilket är 66,1 mnkr mindre än planerat för perioden. För Närsjukvården har utfallet av handlingsplanerna blivit 49,5 mnkr lägre än planerat och det är Luleå/Boden, Piteå och Kalix som har de största avvikelserna. I Länssjukvården är det verksamhetsområde sjuktransporter och ortopedi som står för den största delen av divisionens negativa avvikelse.

Åtgärder för att uppnå ekonomiska resultatmål

I division Närsjukvård fortsätter insatserna för att bli oberoende av inhyrd personal samt bättre bemanningsplanering och samplanering mellan avdelningarna. Det pågår även ett långsiktigt utvecklingsarbete gällande kostnads-effektiv läkemedelsföreskrivning samt arbete med effektiva patientflöden.

I division Länssjukvård pågår arbetet med att fortbilda specialistsjuksköterskor inom anestesi och operation för att minska beroendet av inhyrd personal. Divisionen har också ett stort antal ST-läkare under utbildning vilket kommer minska beroendet över tid. Andra åtgärder är arbete med att förbättra patientflöden.

I division Service pågår planering för anpassning av verksamheten vid produktionsköket i Sunderbyn inför avslutning av samarbete med Luleå kommun 2019. Ett antal ersättningsrekryteringar har pausats.

I division Folktandvård fortgår arbetet med bemanning och arbetssätt, ett långsiktigt arbete för att få bra effektivitet på regionens kliniker.

Finansförvaltning

Likvida medel

Likvida medel, mnkr	2018-10	2017	2016
Banktillgodohavanden o handkassor	813	714	350
Banktillgodohavanden, bolag	25	31	29
Fastränteplaceringar	254	206	205
Summa likvida medel	1 091	1 421	1 054

Region Norrbotten har en god likviditet. Saldot för likvida medel är 1 091 mnkr vilket är 330 mnkr lägre än vid årsskiftet. 671 mnkr har enligt beslut flyttats från likviditetsförvaltningen till den långsiktiga kapitalförvaltningen. Regionen har som mål att upprätthålla en likviditetsreserv¹ som omfattar minst 10 procent av regionens årliga nettokostnader vilket motsvarar 806 mnkr. Målet är alltså uppnått.

Långsiktig kapitalförvaltning

Både pensionskostnaderna och likviditetsbelastningen från pensionsutbetalningarna beräknas öka kraftigt de kommande 25 åren. Region Norrbotten har sedan 1997 långsiktigt avsatt medel för att möta framtida pensionsutbetalningar.

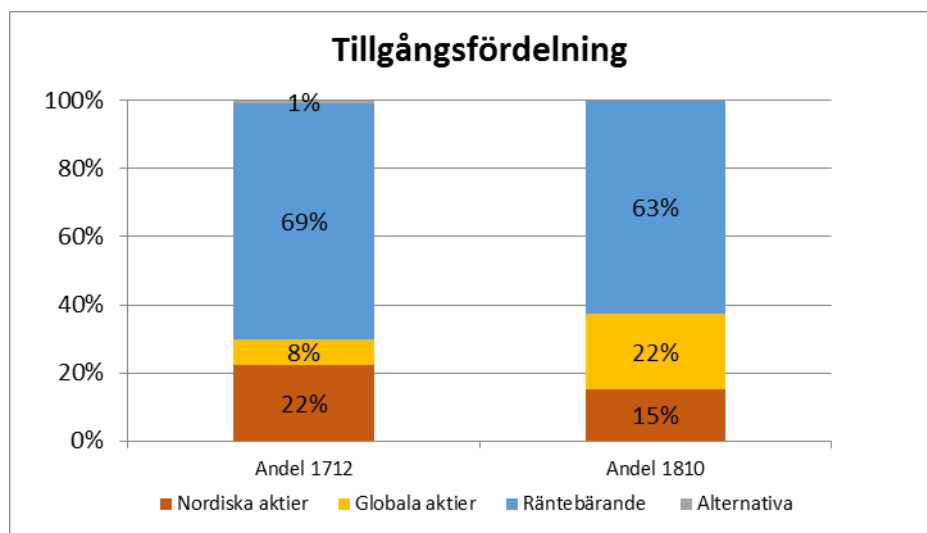
Pensionsfond	2018-10	2017	2016
Marknadsvärde	3 869	3 206	2 998
Bokfört värde	3 884	3 093	2 916
Orealiserad avkastning	-15	113	82
Realiserad avkastning	120	77	61
Marknadsvärde i procent av pensionsförpliktelserna	52 %	45 %	42 %

Marknadsvärdet per oktober 2018 uppgår till 3 869 mnkr vilket är 663 mnkr mer än vid årsskiftet. Ny avsättning med 200 mnkr har gjorts och korträntefonden på 471 mnkr har överförts från likviditetsförvaltningen. Marknadsvärdet på portföljen motsvarar 52 procent av de totala pensionsförpliktelserna. Under året har 120 mnkr av övervärdena i portföljen realiserats.

Avkastningen i procent hittills i år är 0,1 procent vilket är 0,8 procentenheter sämre än jämförelseindex. De senaste veckornas turbulens på kapitalmark-

¹ Med likviditetsreserv avses regionens koncernkonto och checkkrediten som är knuten till den, räntebärande placeringar och räntefonder med god likviditet inom ramen för likviditetsförvaltningen och den långsiktiga kapitalförvaltningen. Samtliga räntebärande placeringar i den långsiktiga kapitalförvaltningen är i dagsläget likvida inom tre bankdagar

naderna har inneburit att avkastningen till och med oktober är lägre än tidigare månader. Det långsiktigt reala avkastningsmålet om konsumentprisindex (KPI) + 3 procentenheter sett över en rullande femårsperiod har inte uppnåtts till och med perioden. Avkastningen för den senaste 5-årsperioden har varit 3,3 procent vilket är 0,8 procentenheter lägre än målet.



Vid utgången av oktober månad bestod portföljen av 37 procent aktier och 63 procent räntebärande tillgångar. Det är en ökning av andelen aktier och en förskjutning mot globala aktier vilket är i linje med placeringsstrategin i den nya finanspolicyn beslutad av regionfullmäktige i juni 2018.