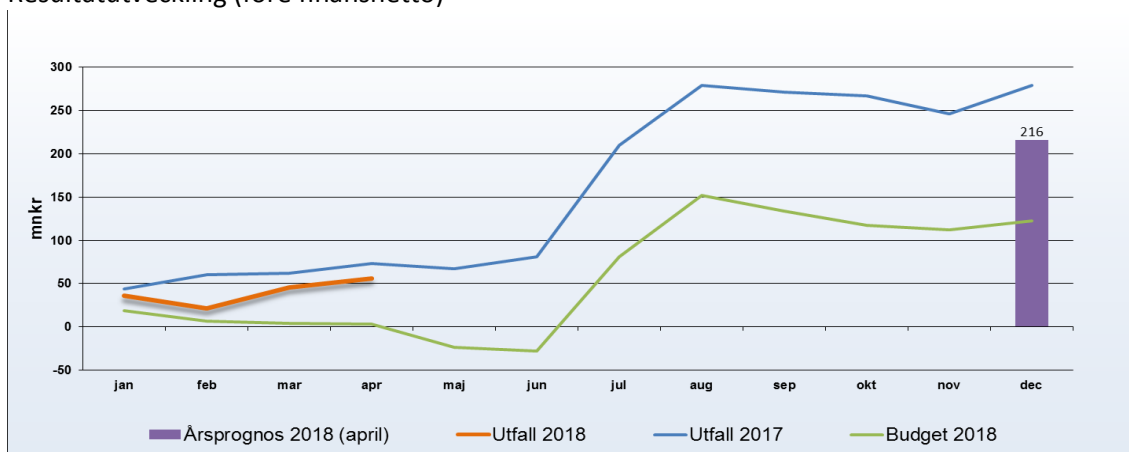


- Periodens resultat är + 54 mnkr, en positiv avvikelse mot budget med 56 mnkr men en försämring med 36 mnkr jmf föregående år.
- Nettokostnaderna har ökat med 3,3 procent jämfört med samma period föregående år. Periodens nettokostnader är 63 mnkr lägre än budget.
- Regionens prognos för 2018 visar resultat om + 282 mnkr vilket är en positiv avvikelse från årsbudget om 90 mnkr.
- Divisionerna redovisar ett utfall på -79 mnkr vilket är 33 mnkr sämre än periodens resultatmål men 19 mnkr bättre än föregående år. Närsjukvården har största avvikelsen mot resultatmålet om -30 mnkr. Nettokostnaderna har ökat med 3,4 procent jämfört med samma period föregående år.
- Divisionernas prognos för 2018 uppgår till ett resultat om -294 mnkr vilket är 130 mnkr sämre än årsbudget.
- Regiongemensamma verksamheter visar en positiv avvikelse mot resultatmålet med 41 mnkr. Avvikelsen förklaras av ej förbrukade medel för asyl- och flyktingmedel 8 mnkr, läkemedel 5 mnkr, reserv SUSSA 1 mnkr, regiondirektörens stab och uppdrag 23 mnkr, IT-utveckling 3 mnkr och kulturverksamheten 1 mnkr.
- Utfallet av divisionernas ekonomiska handlingsplaner är 51 mnkr jämfört med planerade 41 mnkr.
- Kostnader för inhyrd personal är 105 mnkr, en ökning med 11 mnkr jmf med 2017. Ökningen avser både läkare och sjuksköterskor och är huvudsakligen inom somatiken.
- Personalkostnaderna exkl. pensioner har ökat med 2,2 procent (31 mnkr) varav löneavtal 26 mnkr. Den totala arbetade tiden har minskat med 0,2 procent vilket motsvarar 10 årsarbetare vilket förklaras av att det är en vardag mindre för perioden 2018. Övertiden har ökat med 3 årsarbetare (13,1 procent) och frånvarotiden har minskat med motsvarande 2 årsarbetare. Sjukfrånvaron har minskat med 3 årsarbetare och föräldraledigheten har ökat med 14 årsarbetare.
- Antal vårdtillfällen har minskat med 2,9 procent jmf med 2017.
- Totala antalet läkarbesök har minskat med 3,5 procent. Det är främst återbesök i primärvård och somatik som minskar. För de privata hälsocentralerna ökar antalet läkarbesök med 3,7 procent vilket kan förklaras av ökningen i antalet listade patienter jmf med föregående år, + 6,5 procent (2139st). Besök hos övriga vårdgivare minskar med 1,9 procent.
- Beläggningen på patienthotellet visar en kontinuerlig ökning. Även de medicinska åtgärderna som utförs på patienthotellet ökar.
- Beläggningen i april på vårdavdelningarna i Sunderbyn är 88 procent, Piteå 85 procent, Gällivare 70 procent, Kiruna 100 procent och Kalix 96 procent. Antal disponibla vårdplatser uppgår i Sunderbyn till 75 procent, Piteå 89 procent, Gällivare 87 procent, Kiruna 83 procent och i Kalix 78 procent.
- Utskrivningsklara under april upptar i Sunderbyn 6 procent av de disponibla platserna, i Piteå 2 procent, Gällivare 4 procent, Kiruna 14 procent och i Kalix 2 procent. I april ökar utskrivningsklara jämfört med mars. Ökningen avser Bodens kommun. Luleå kommun fortsätter att minska.
- Medelvårdtiden i Gällivare och Kiruna är lägre jämfört med föregående år, medan den i Kalix och Piteå ligger på något högre nivå. Sunderbyn ligger i nivå med föregående år.
- Kostnaden för rekvisitionsläkemedel minskar med 1,7 mnkr och förmånsläkemedel ökar med 17,9 mnkr jämfört med föregående år.
- Totala antalet operationer ökar jämfört med samma period föregående år.
- Tillgänglighet till behandling och nybesök är för perioden jan-april är något bättre jämfört med föregående år.
- Telefontillgänglighet i primärvård är 87 procent i snitt för länet för perioden jan-april 2018. För andel till läkarbesök inom 7 dagar i primärvård är snittet 90 procent.

Resultatutveckling (före finansnetto)

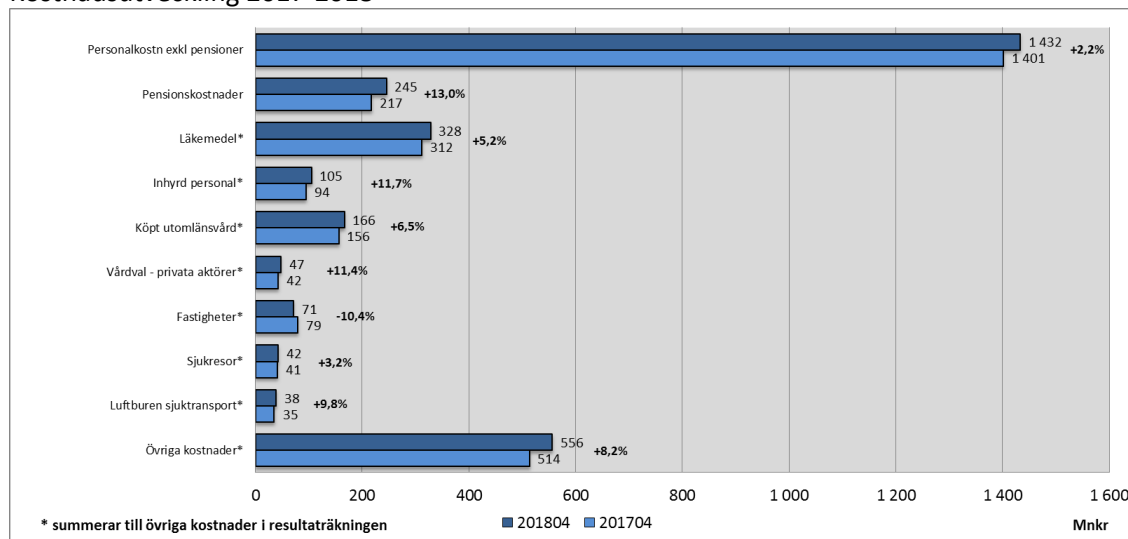


Resultat före finansiella
201804: +56 mnkr
Budget före finansiella
201804: +4 mnkr
Avvikelse +52 mnkr

Resultaträkning

Resultaträkning (mnkr)	201804	201704	Förändring 201804- 201704	Avvikelse mot budget 201804	Prognos 2018	Avvikelse prognos mot årsbudget
Verksamhetens intäkter	423	383	10,6%	46	1 265	118
Verksamhetens kostnader	-3 099	-2 972		17	-9 284	-33
varav personalkostnader	-1 677	-1 618	3,6%	29	-4 964	59
varav övriga kostnader	-1 352	-1 271	6,4%	-27	-4 098	-129
varav avskrivningar	-70	-83		15	-222	37
Verksamhetens nettokostnad	-2 676	-2 589	3,3%	63	-8 019	85
Skatteintäkter	2 125	2 105	2,6%	-9	6 412	10
Generella statsbidrag och utjämning	607	557		-2	1 823	-5
Resultat före finansiella poster	56	73	-17 mnkr	52	216	90
Finansiella intäkter	24	36		3	142	-4
Finansiella kostnader	-26	-19		1	-76	4
Periodens resultat	54	90	-36 mnkr	56	282	90

Kostnadsutveckling 2017-2018



Per division resultat, resultatmål, prognos

	Resultat 201804	Resultatmål 201804	Resultat per 201704	Årsprognos 2018	Resultatmål / budget 2018	Resultat 2017
Närsjukvård	-61,1	-31,0	-71,2	-213,0	-134	-267
Länssjukvård	-6,2	-2,0	-6,3	-64,0	-16	-93
Folktandvård	-3,8	-0,1	-8,6	-5,0	3	-11
Service	-9,7	-11,1	-9,9	-14,1	-17	-23
Länsteknik	1,5	-2,2	-1,7	2,0	0	9
Totalt divisionerna	-79,2	-46,5	-97,7	-294,1	-163,9	-385,0
Politiken	1,8	0,0	1,9	2,6	0	8
Gemensamt	35,5	-5,8	59,8	62,8	0	164
Finansiering	96,3	50,9	126,0	511,1	356	515
Totalt Region Norrbotten	54,4	-1,4	90,0	282,4	192,1	302,0

Utfall primärvård i
Närsjukvård
201804: -22 mnkr
201704: -24 mnkr

Utveckling nettokostnad divisionerna

Nettokostnad	201804	201704	Förändring 201804- 201704
Närsjukvård	-1 026,8	-989,5	3,8%
Länssjukvård	-712,4	-676,5	5,3%
Folktandvård	-31,8	-35,1	-9,4%
Service	-82,3	-88,3	-6,8%
Länsteknik	-49,6	-51,4	-3,3%
Divisionernas nettokostnad	-1 903,0	-1 840,8	3,4%

Uppföljning av ekonomiska handlingsplaner

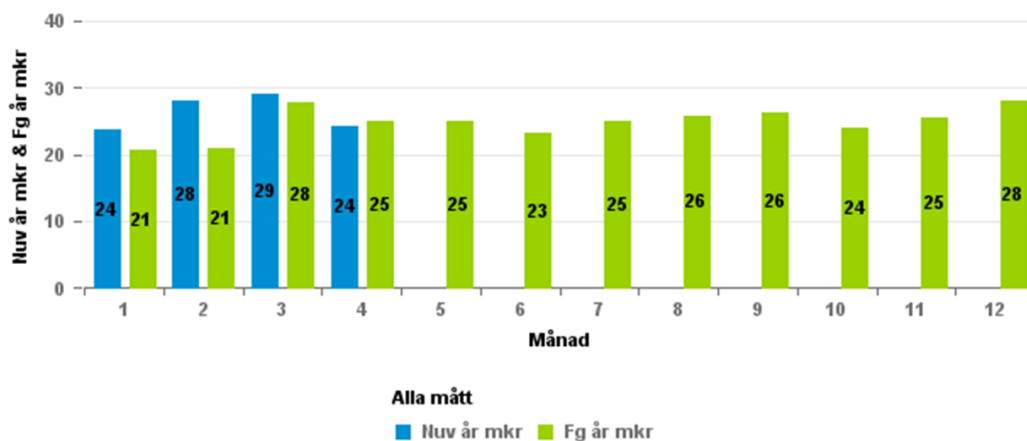
Ekonomisk handlingsplan 2018	Uppdrag		Utfall April 2018	Prognos 2018
	Helår 2018	April 2018		
Närsjukvård	133,2	39,8	29,2	79,4
Länssjukvård	32,1	6,3	9,1	13,1
Service	6,0	2,2	2,3	4,5
Folktandvård	6,2	2,2	0,8	3,1
Totalt	177,5	50,5	41,4	100,1

Läkemedel

Sammanställning	2018-04.	2017-04.	mkr	%
Förmånsläkemedel	242,0	224,0	17,9	8,0%
Rekviritionsläkemedel	85,7	87,5	-1,7	-2,0%
Total	327,7	311,5	16,2	5,2%

Kostnader inhyrd personal 2017-2018

Kostnader för inhyrd sjukvårdspersonal (Mkr) 2018-2017



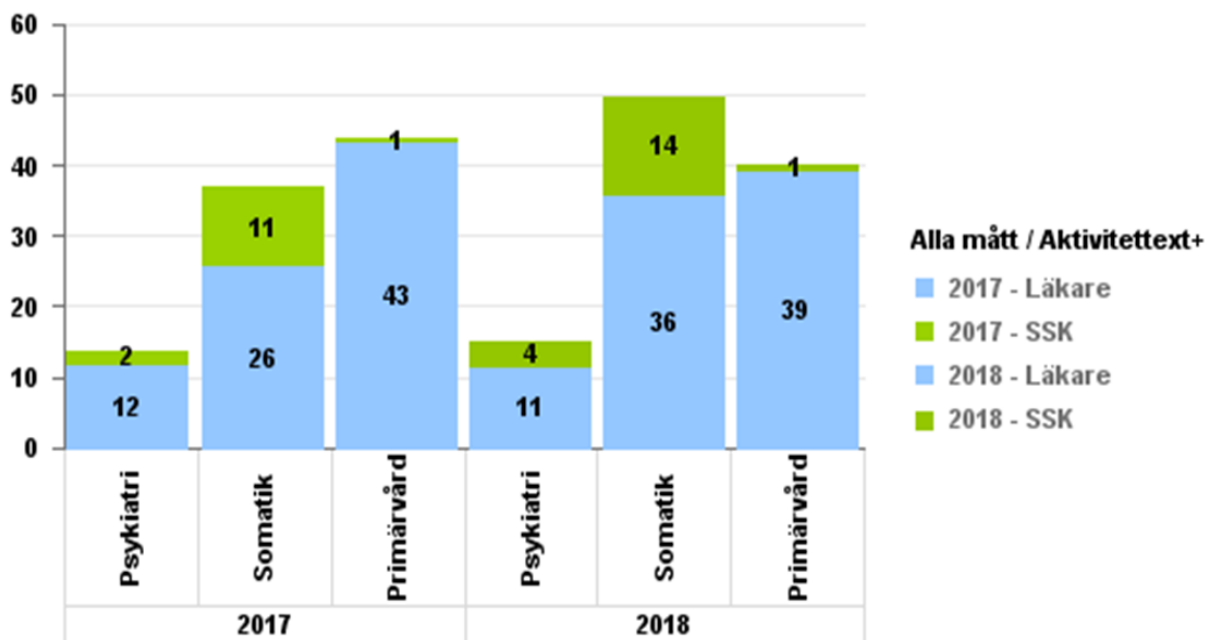
Akkumulerad Kostnad - inhyrd vårdpersonal

Division	Kategori	2018-4	2017-4	Förändring	Prognos	2018-4	2017-4	Förändring
		Mkr	Mkr	Mkr	Mkr	Årsarbetare	Årsarbetare	Årsarbetare
Division Närsjukvård	Andra	0	0	0	1	1	0	1
	Läkare	70	71	-1	205	71	70	1
	Sjuksköterskor	12	9	3	36	20	14	6
Division Närsjukvård	Summa:	82	80	3	241	92	83	8

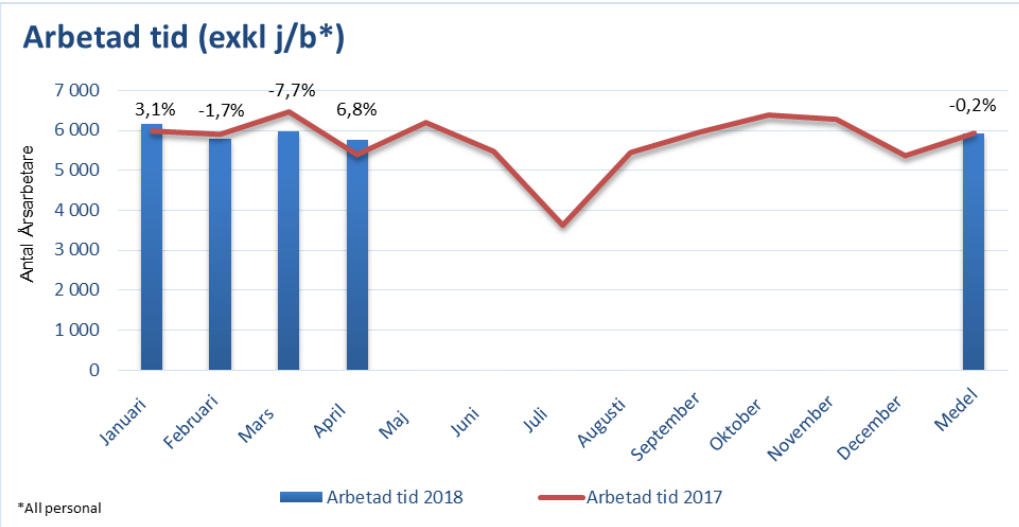
Division	Kategori	2018-4	2017-4	Förändring	Prognos	2018-4	2017-4	Förändring
		Mkr	Mkr	Mkr	Mkr	Årsarbetare	Årsarbetare	Årsarbetare
Division Länssjukvård	Andra	1	1	0	3	1	1	0
	Läkare	16	10	6	40	19	12	6
	Sjuksköterskor	5	4	1	14	11	9	3
Division Länssjukvård	Summa:	23	15	8	57	31	22	9
	Summa:	105	94	11	298	123	106	18

Inhyrd personal per vårdform och kategori. Ack. jan-april 2018

Mkr



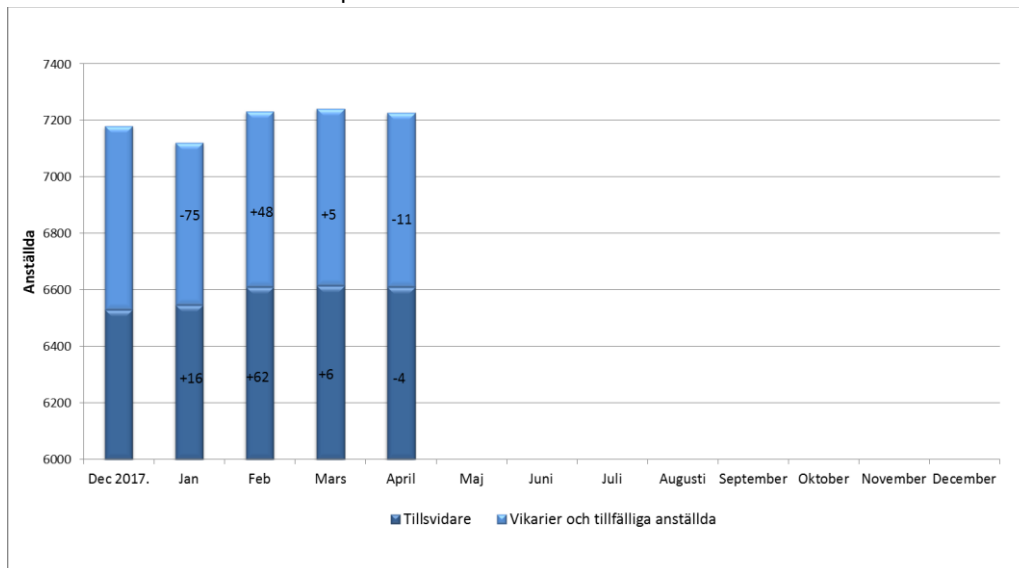
Årsarbetare* – arbetade timmar: Totalt arbetade timmar för anställd personal (exkl. jour och beredskap)



jan-april 2018:
83 arbetsdagar
(+1,2procent)

jan-april 2017:
82 arbetsdagar

Antal anställda dec 2017- april 2018



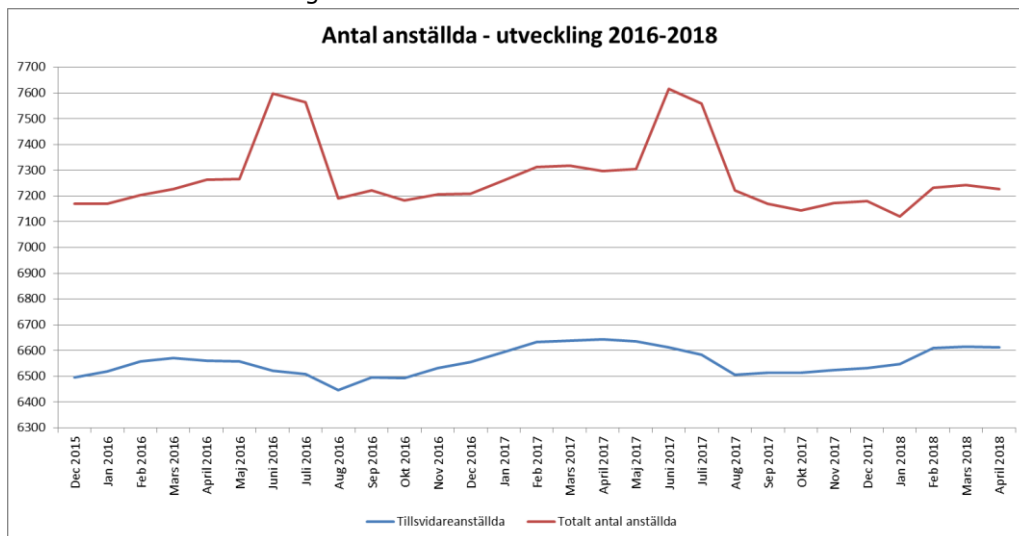
Ack. förändring från
dec 2017

Totalt +47, varav
Tillsvidare +80
Vikarier och tillfälligt
anställda -33

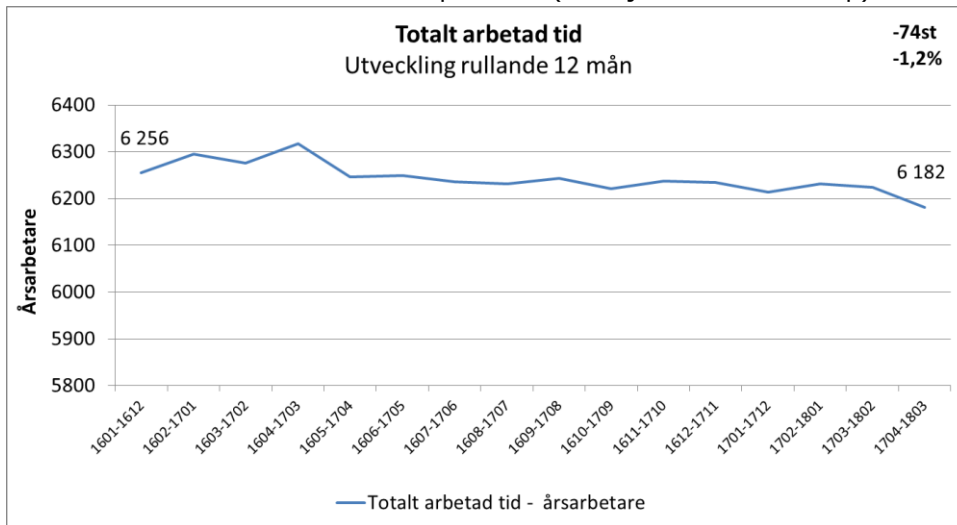
Ack förändring per
kategori från dec
2017

Läkare +12
Sjuksköterskor -4
Övrig vårdpersonal +23
Övrig personal +16

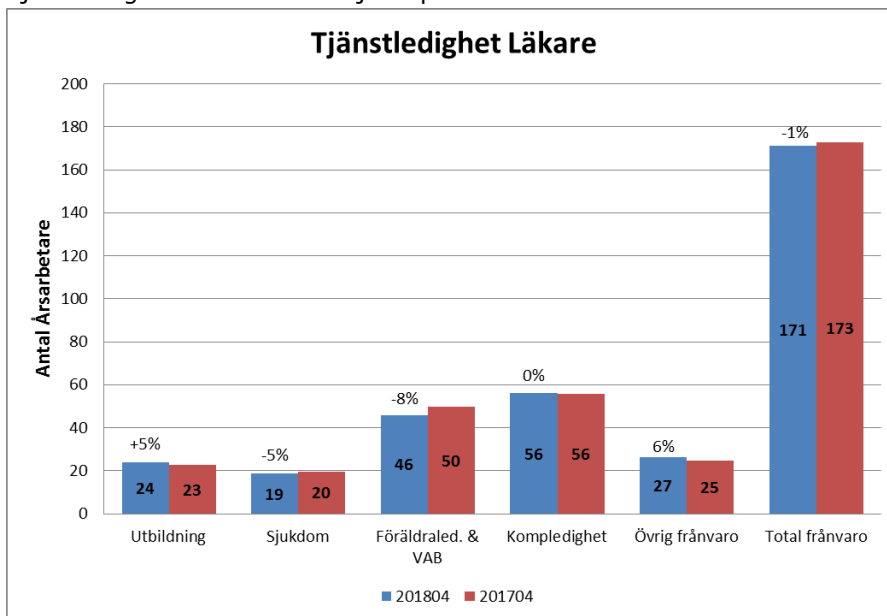
Antal Anställda utveckling 2015-2018



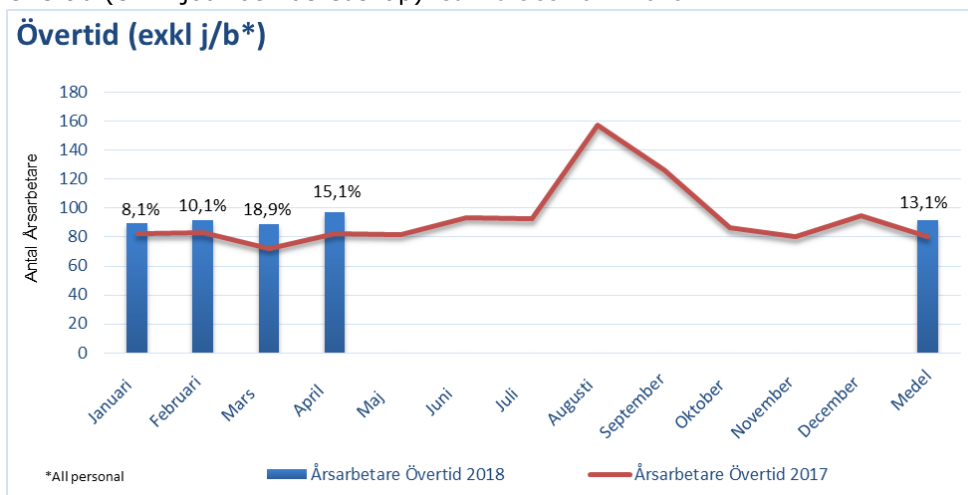
Totalt arbetade timmar för anställd personal (exkl. jour och beredskap): Rullande 12



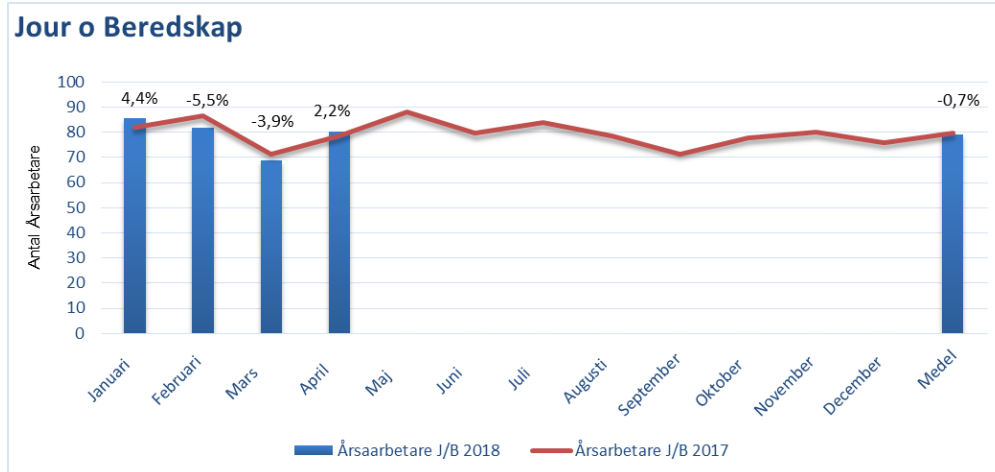
Tjänstledighet – Läkare ack. jan-april 2018.



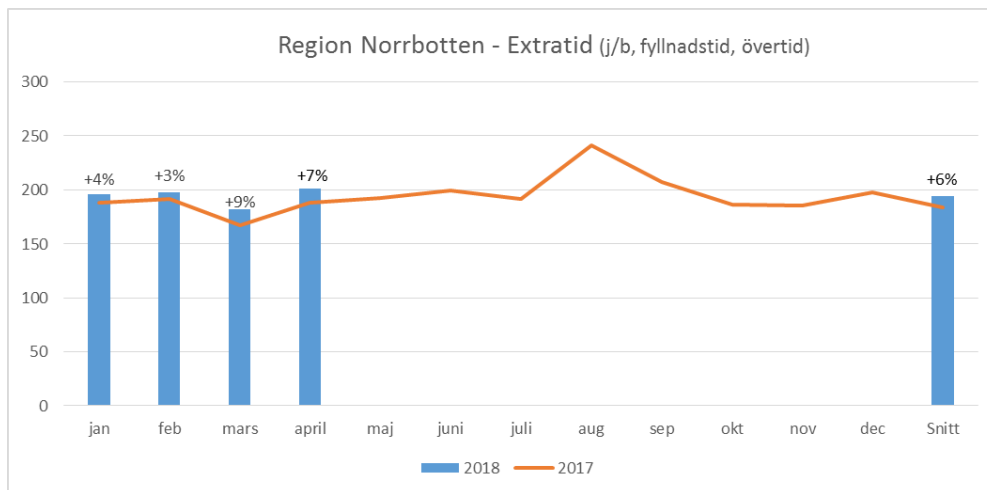
Övertid (exkl. jour och beredskap): Jämförelse 2017-2018



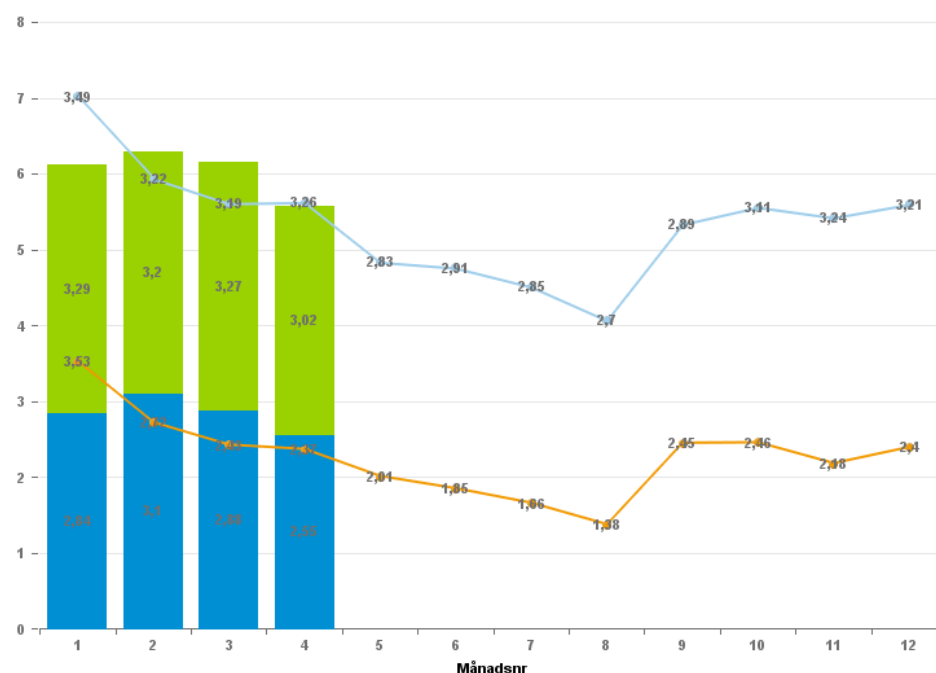
Jour och beredskap. Jämförelse 2017-2018



Extratid. Jämförelse 2017-2018



Sjukfrånvaro Jämförelse 2017-2018



Totalt 2017 jan-april

Kort: 2,76procent
Lång: 3,29procent
Totalt 6,05procent

Totalt 2018 jan-april

Kort: 2,84procent
Lång: 3,20procent
Totalt: 6,04procent

- Kortidssjukfrånvaro 2018
- Långtidsjukfrånvaro 2018
- Kortidssjukfrånvaro 2017
- Långtidsjukfrånvaro 2017

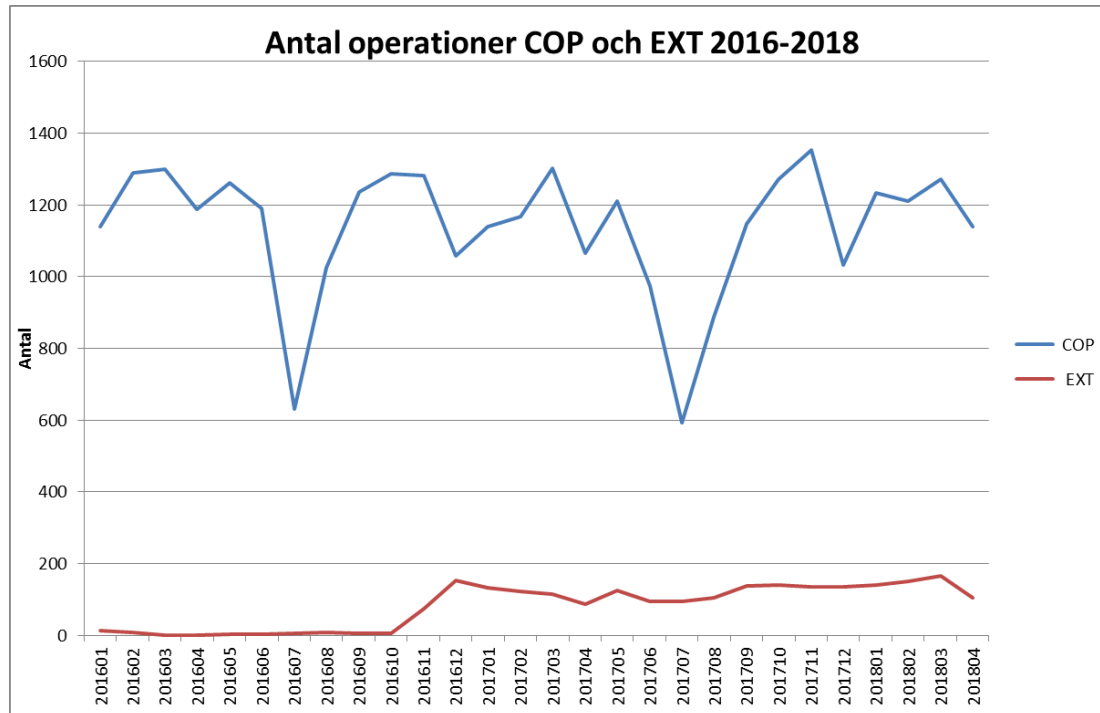
Verksamhet

Antal Operationer

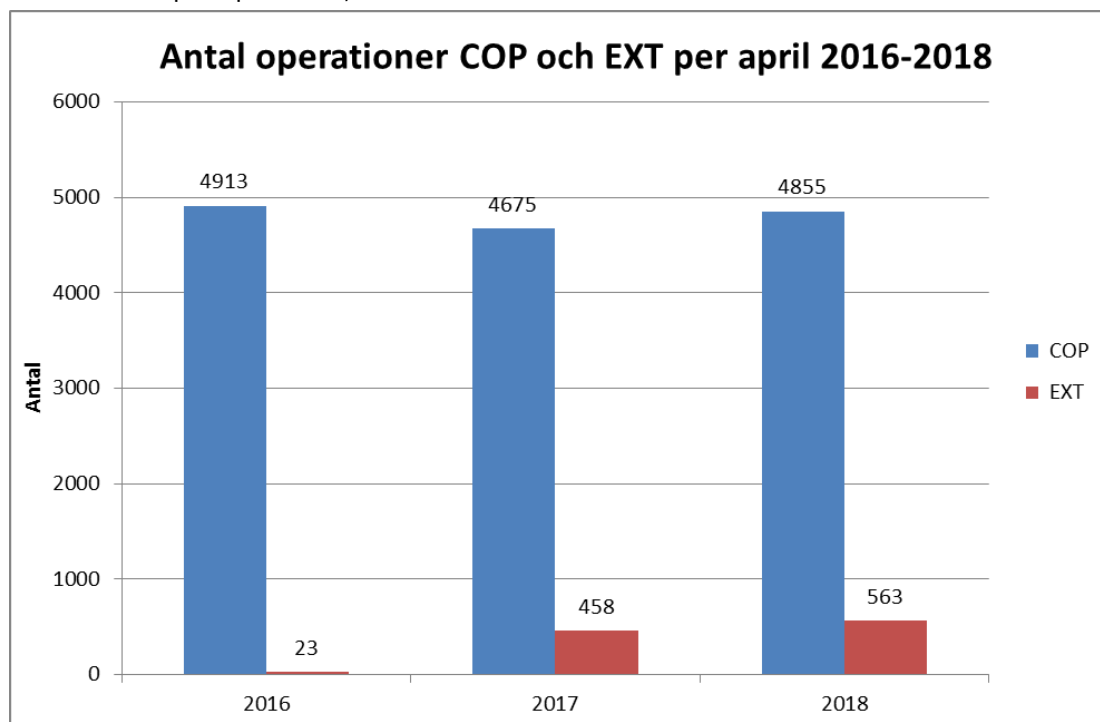
COP är centraloperation

EXT är operationssalar utanför COP som ofta görs på mottagningar

COP och EXT 2016-2018



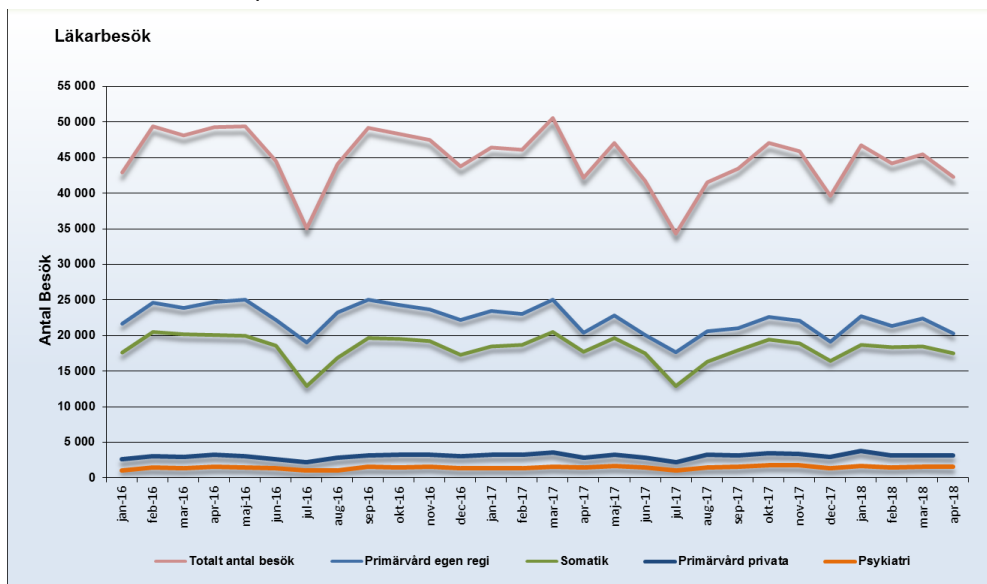
COP och EXT per april 2016, 2017 och 2018



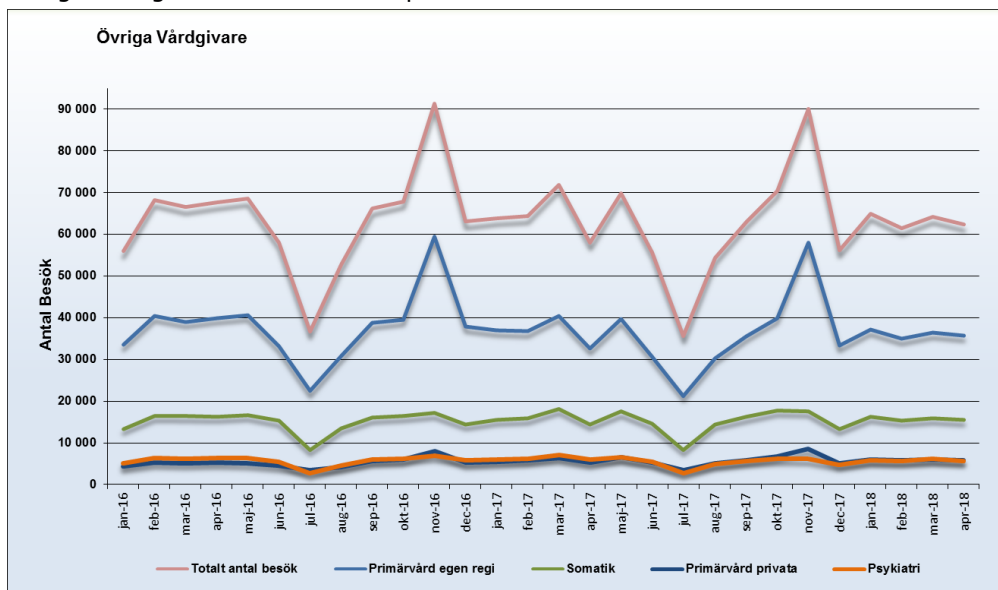
Produktion – Öppenvård

Besök	201804	201704	Förändring %
Läkarbesök	178 508	185 049	-3,5%
Primärvård NLL	86 524	91 575	-5,5%
Primärvård privata	13 106	12 633	3,7%
Somatik	72 927	75 313	-3,2%
Psykiatri	5 951	5 528	7,7%
Övriga vårdgivarbesök	252 802	257 819	-1,9%
Primärvård NLL	143 700	146 379	-1,8%
Primärvård privata	23 495	22 819	3,0%
Somatik	62 649	63 761	-1,7%
Psykiatri	22 958	24 860	-7,7%

Läkarbesök över tid per vårdform samt totalt



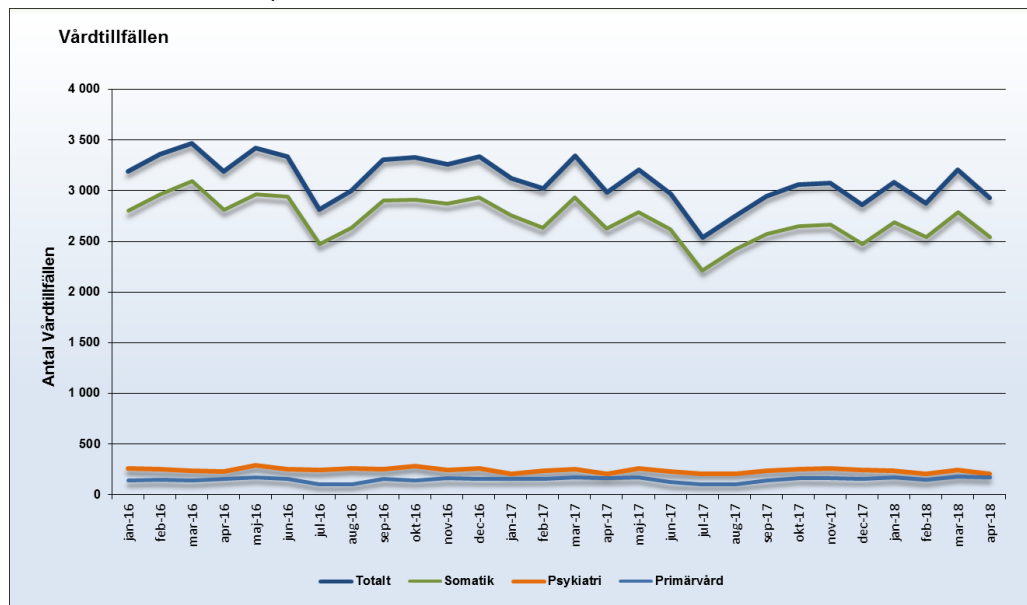
Övriga Vårdgivarbesök över tid per vårdform samt totalt



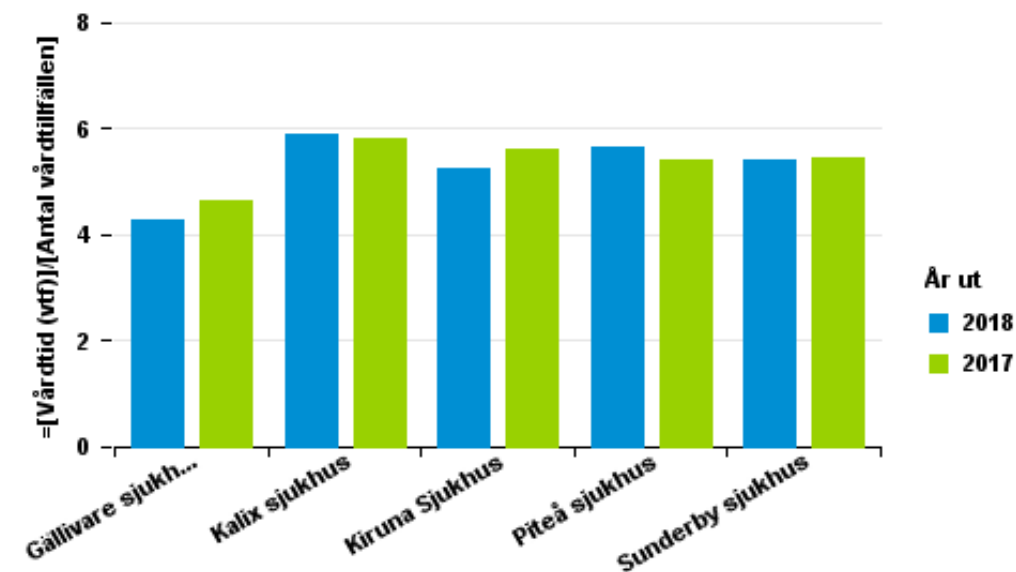
Produktion – Slutenvård

Vårdtillfällen	201804	201704	Förändring %
Totalt	12 109	12 474	-2,9%
Primärvård	667	642	3,9%
Somatik	10 542	10 924	-3,5%
Psykiatri	900	908	-0,9%

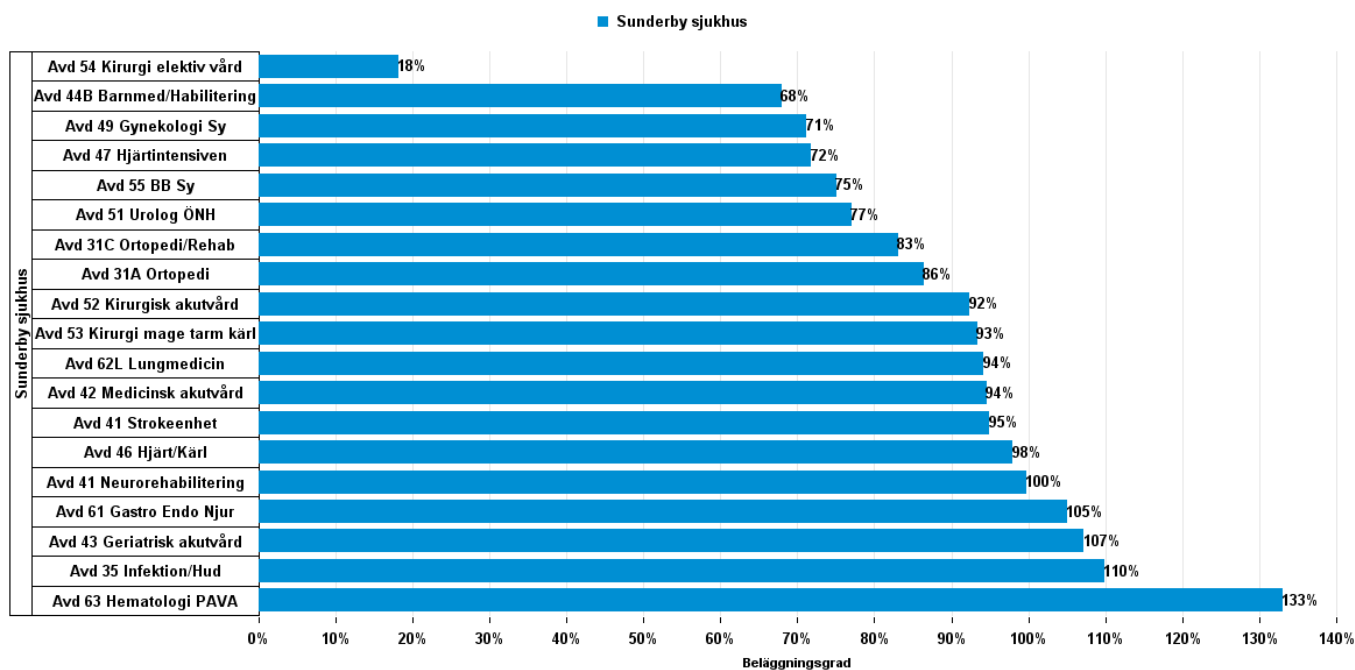
Vårdtillfällen över tid per vårdform samt totalt



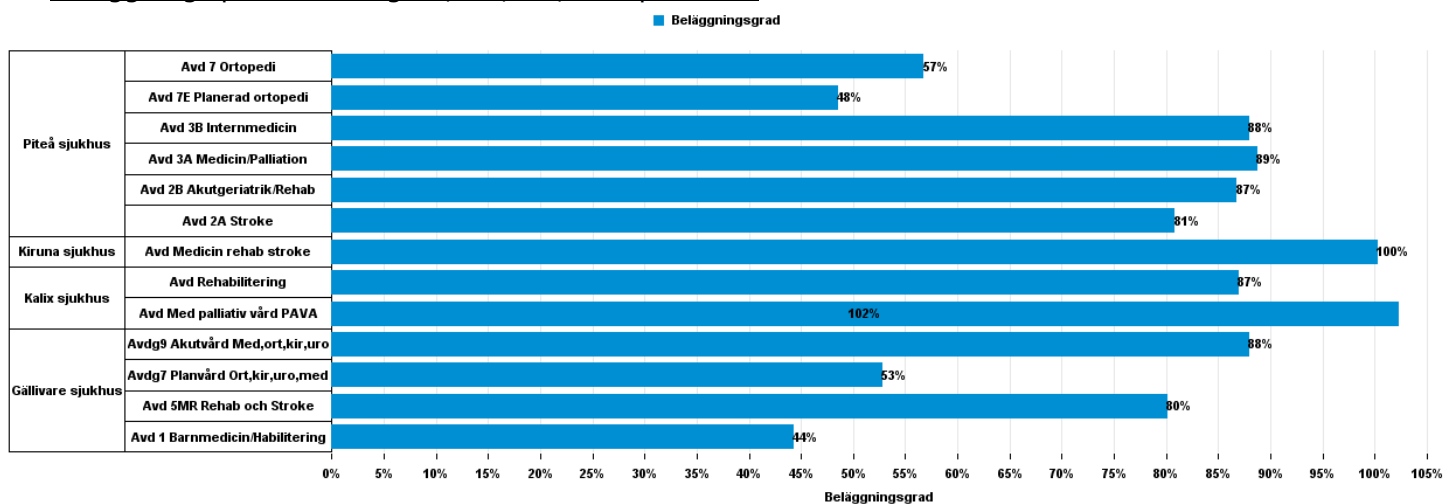
Medelvårdtid per sjukhus: januari-april 2018



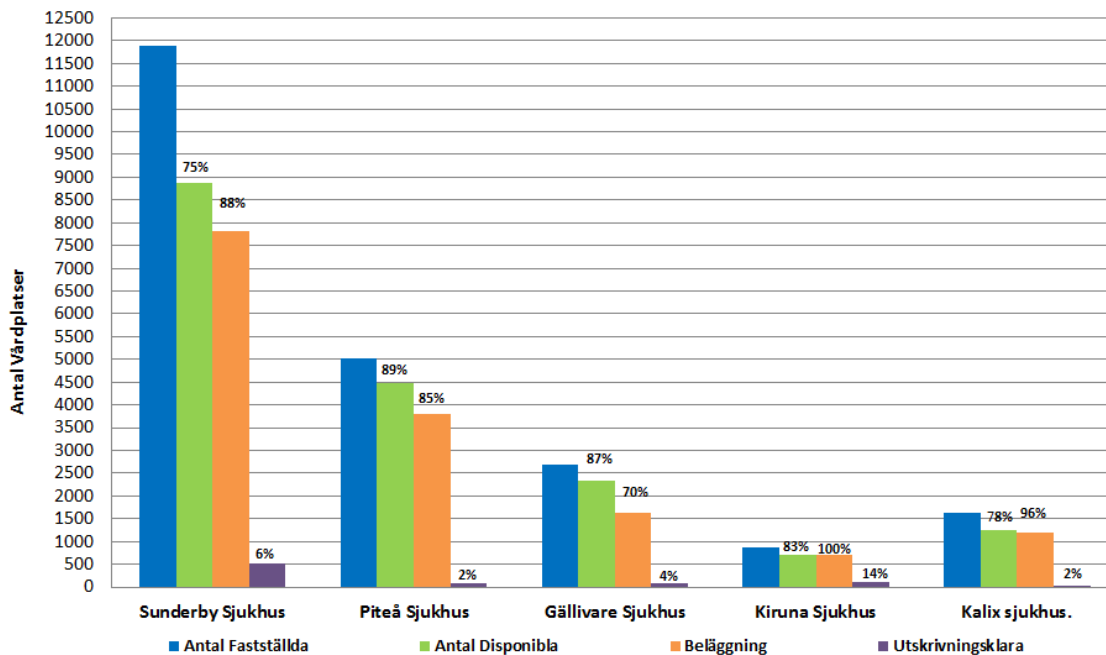
Beläggning: per avdelning (SY) april 2018



Beläggning: per avdelning PE, KA, KX, GE april 2018



Antal vårdplatser och beläggning. Avser april månad 2018 SY, PE, GE, KA

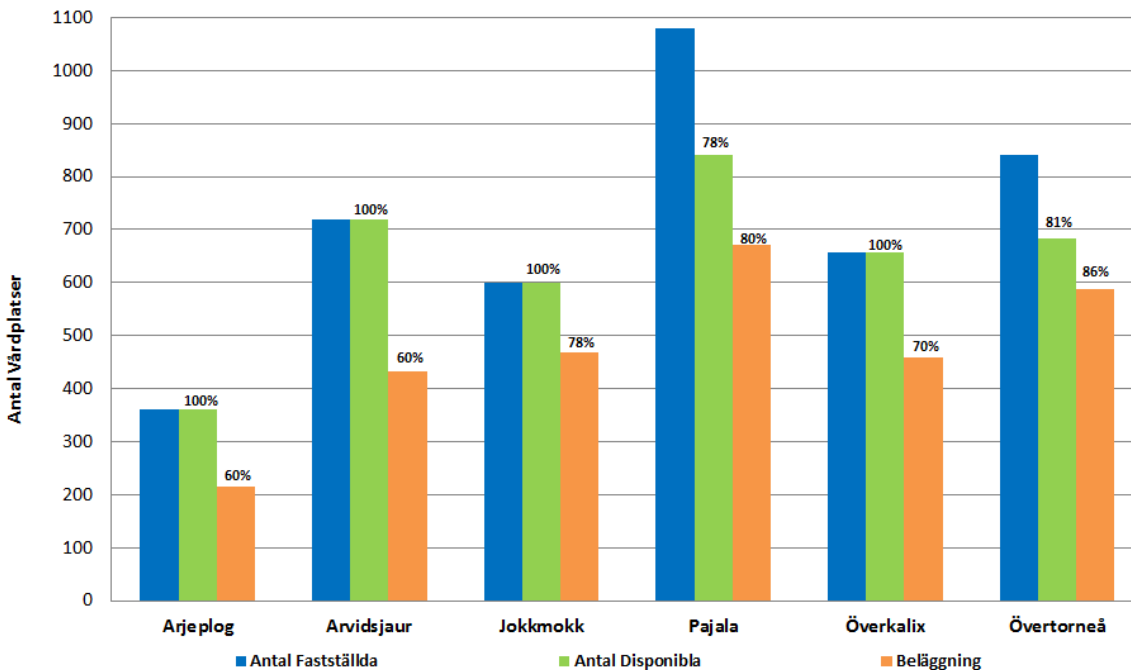


Antal fastställda vårdplatser är beslutat antal vårdplatser* dagar för redovisad period

Antal disponibla vårdplatser är "öppna/bemannade" platser*dagar redovisad för period

procent ovanför ■ disponibla avser disponibla i förhållande till fastställda
 procent ovanför ■ beläggning avser beläggning (inkl utskrivningsklara) i förhållande till disponibla
 procent ovanför ■ Utskrivningsklara avser utskrivningsklara i förhållande till disponibla

Antal vårdplatser och beläggning. Avser jan-april 2018
Obs-avdelningar Hälsocentraler

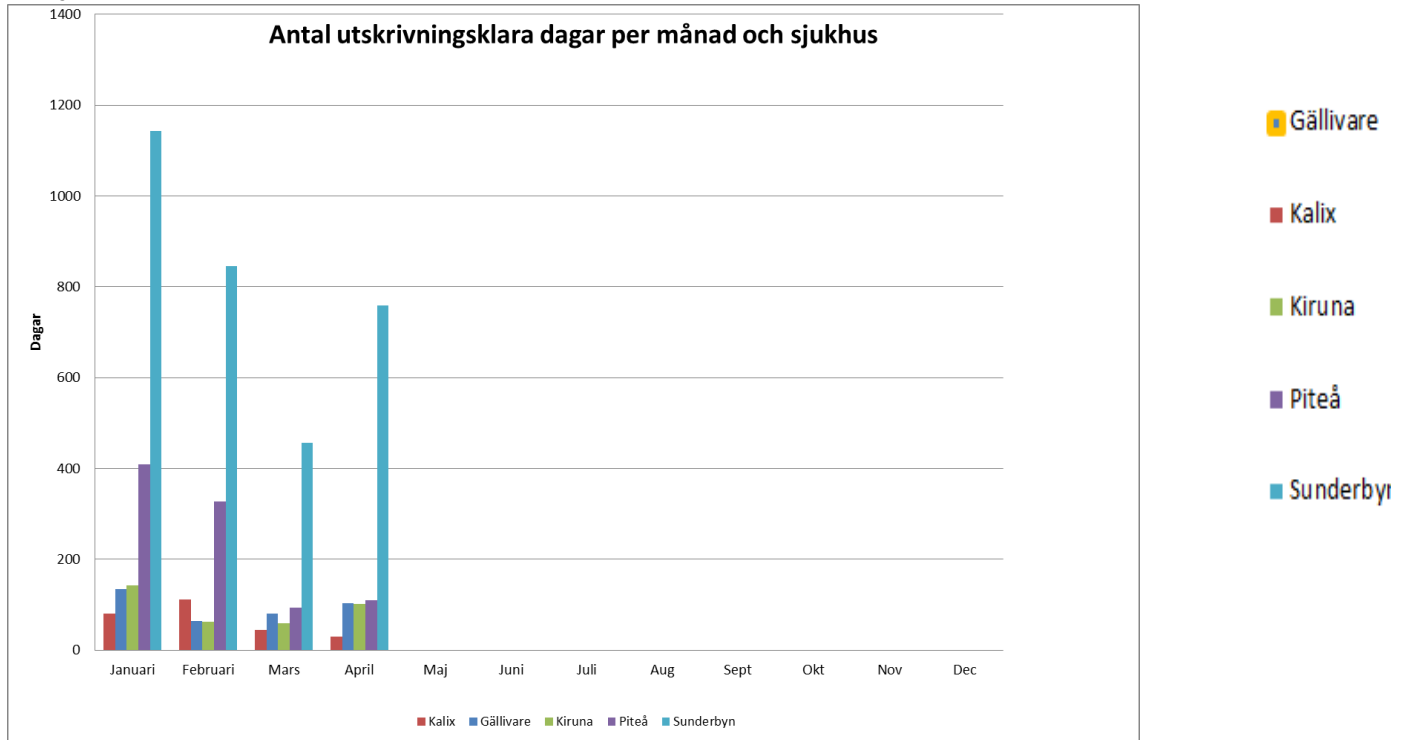


Antal fastställda vårdplatser är beslutat antal vårdplatser* dagar för redovisad period

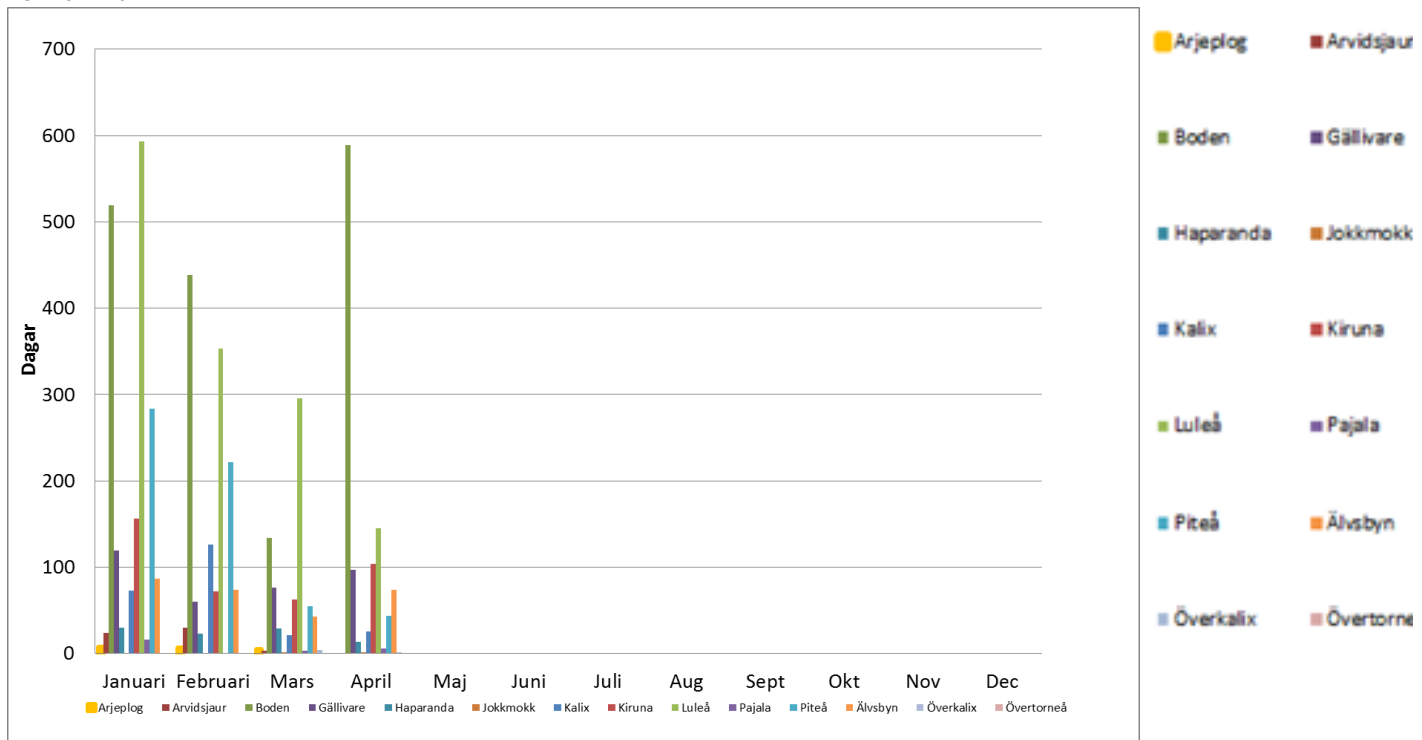
Antal disponibla vårdplatser är "öppna/bemannade" platser*dagar redovisad för period

nt ova procent ovanför ■ disponibla avser disponibla i förhållande till fastställda
 nt ova procent ovanför ■ beläggning avser beläggning förhållande till disponibla

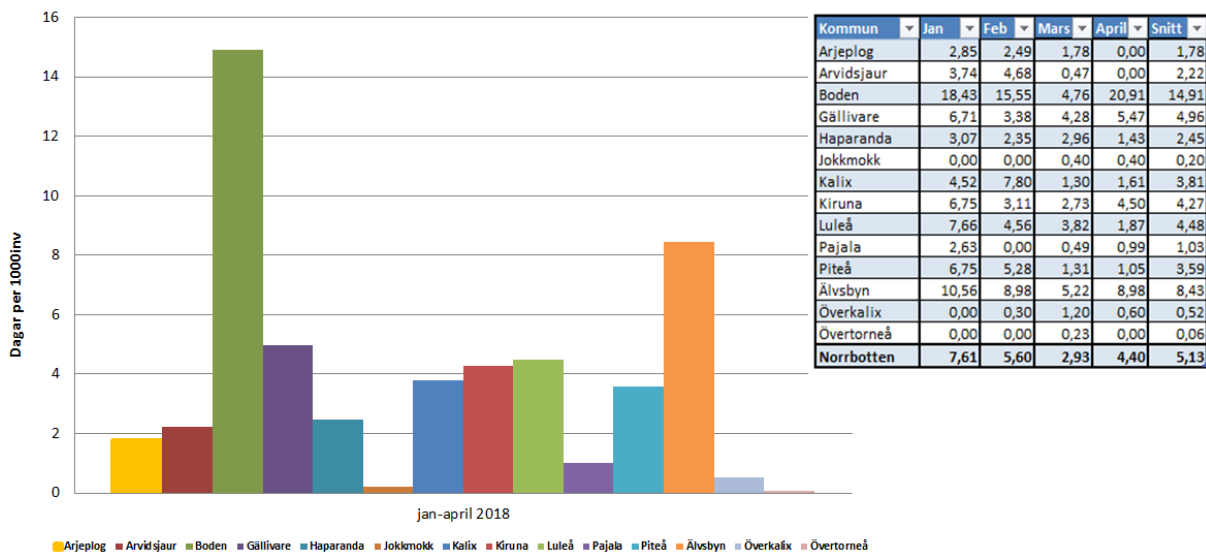
Utskrivningsklara patienter, dagar per månad Per sjukhus



Utskrivningsklara patienter, dagar per månad Per kommun

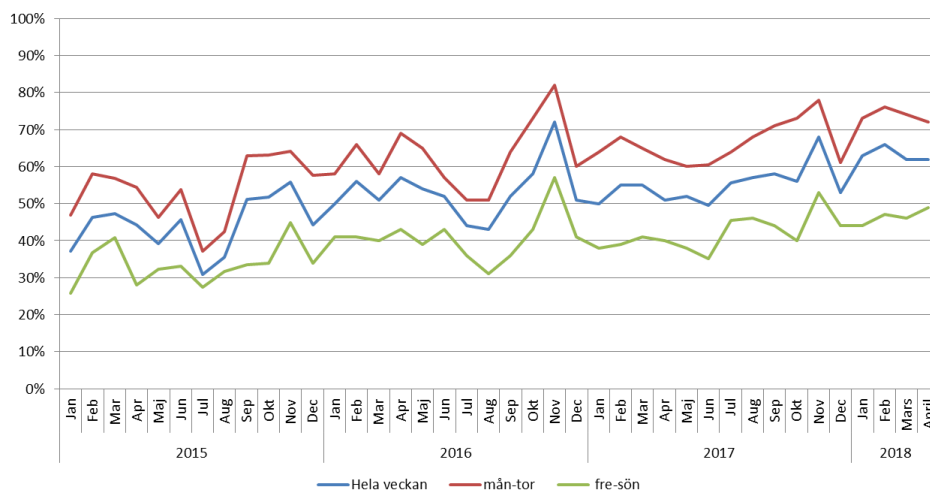


Utskrivningsklara per 1000 invånare. Jan-april 2018



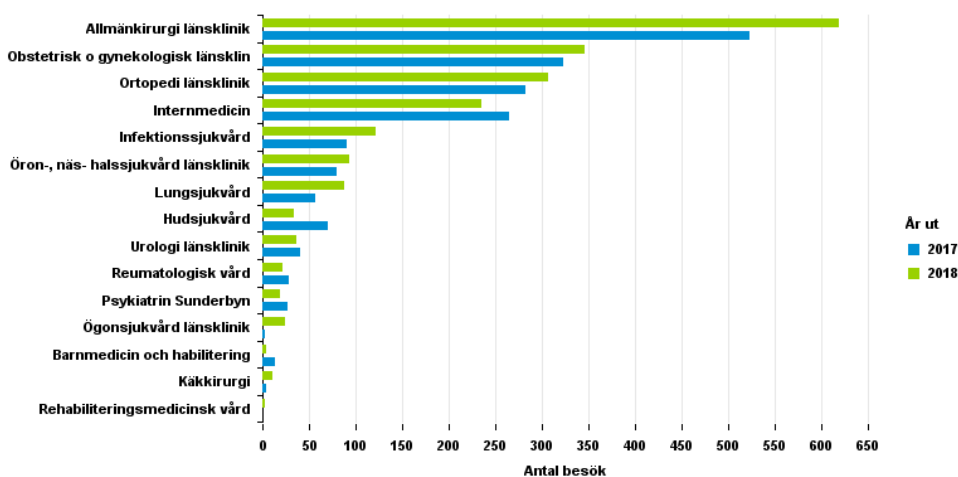
Beläggning – Patienthotellet

Andel uthyrda rum



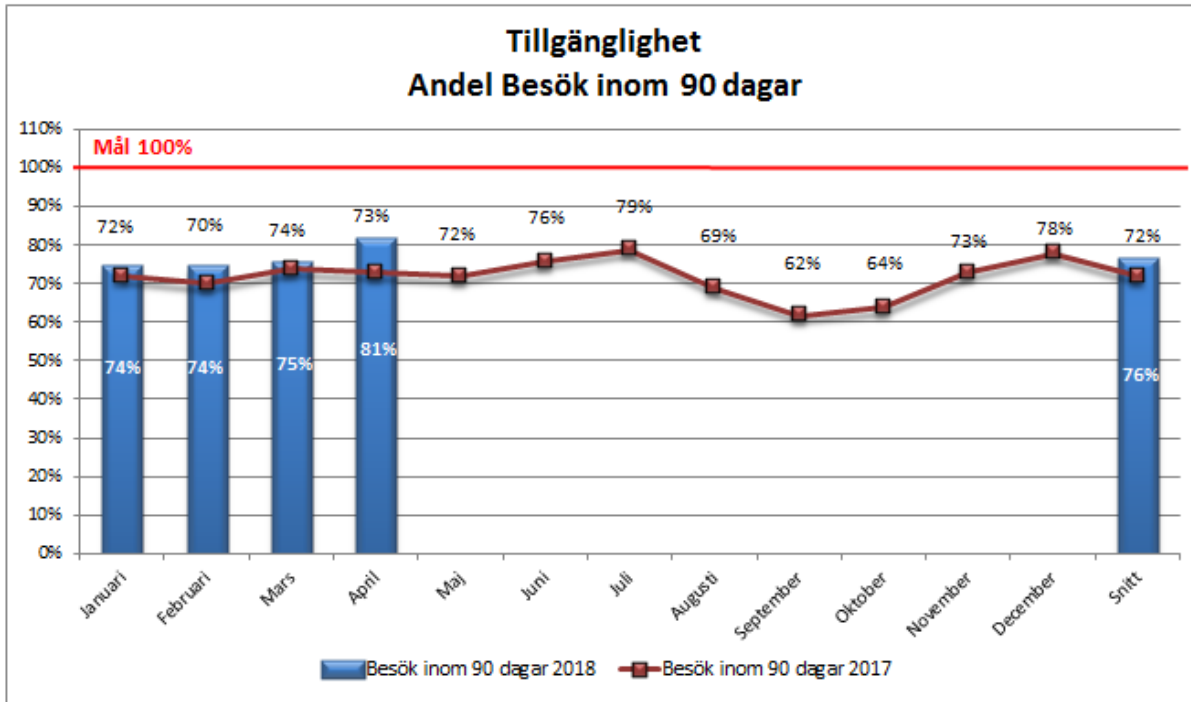
Registrerade besök patienthotellet per klinik

Avser registrerade besök per dag där patienter har fått en eller flera medicinska åtgärder av patienthotellets personal Jmf per 201804 och 201704

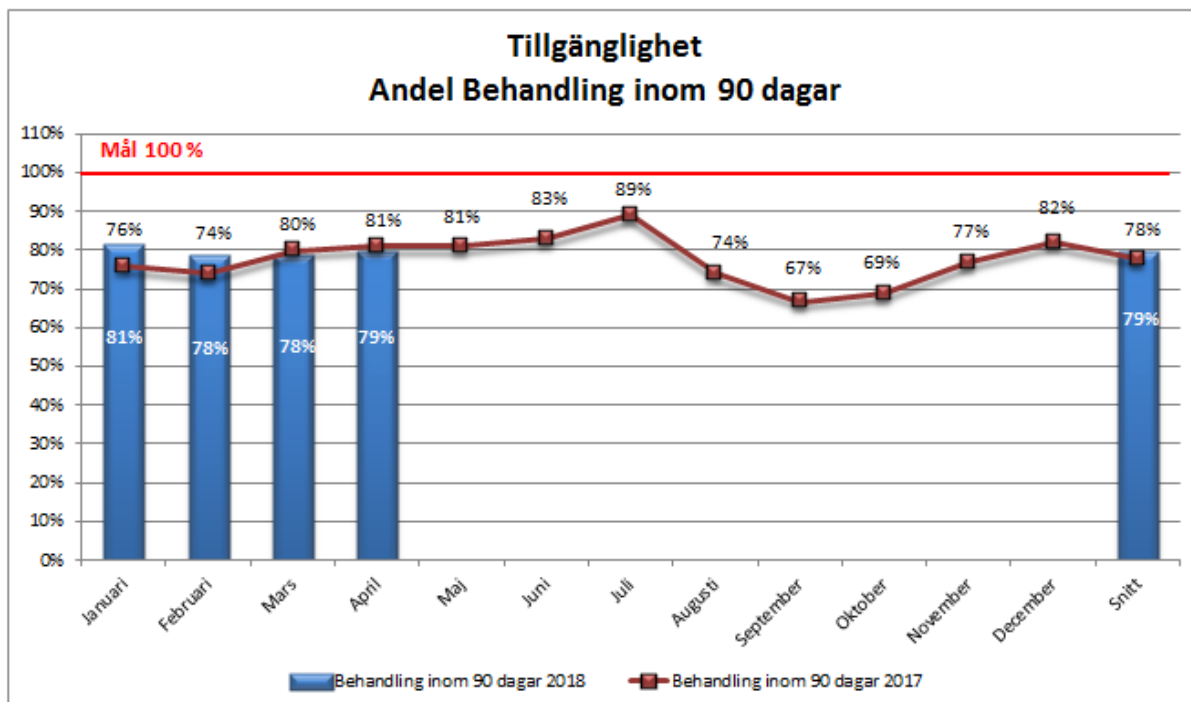


Tillgänglighet

Andel som fått läkarbesök inom 90 dagar



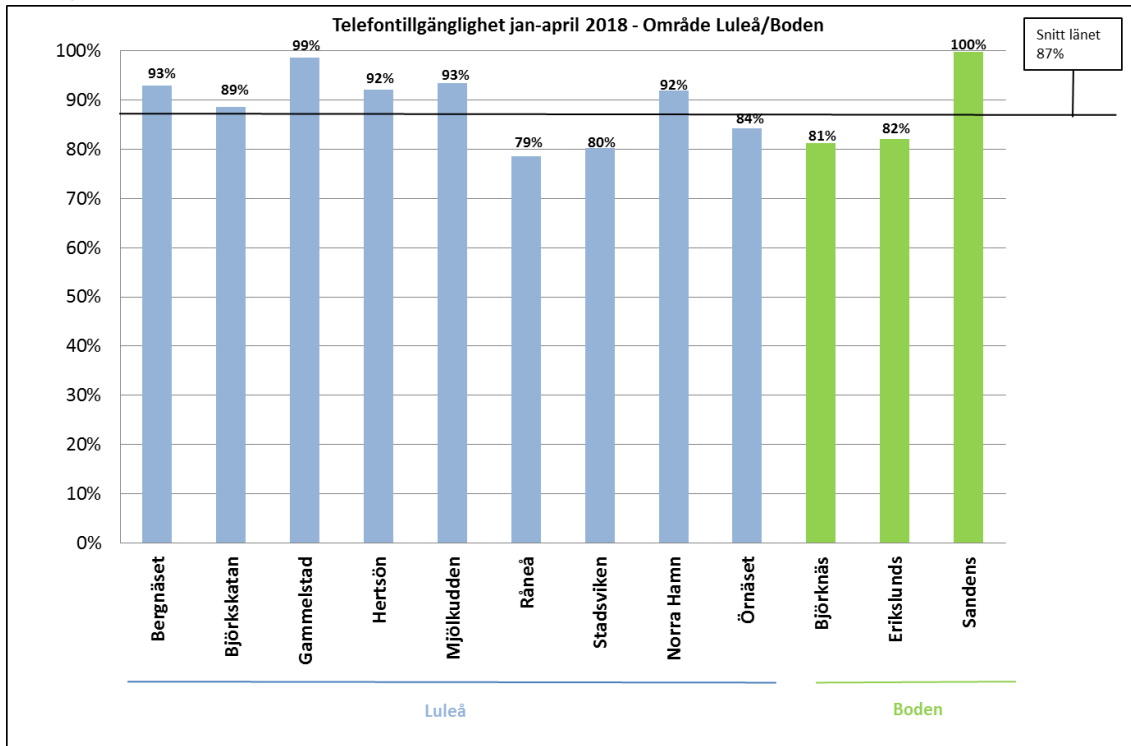
Andel som fått åtgärd/behandling inom 90 dagar



Tillgänglighet primärvård

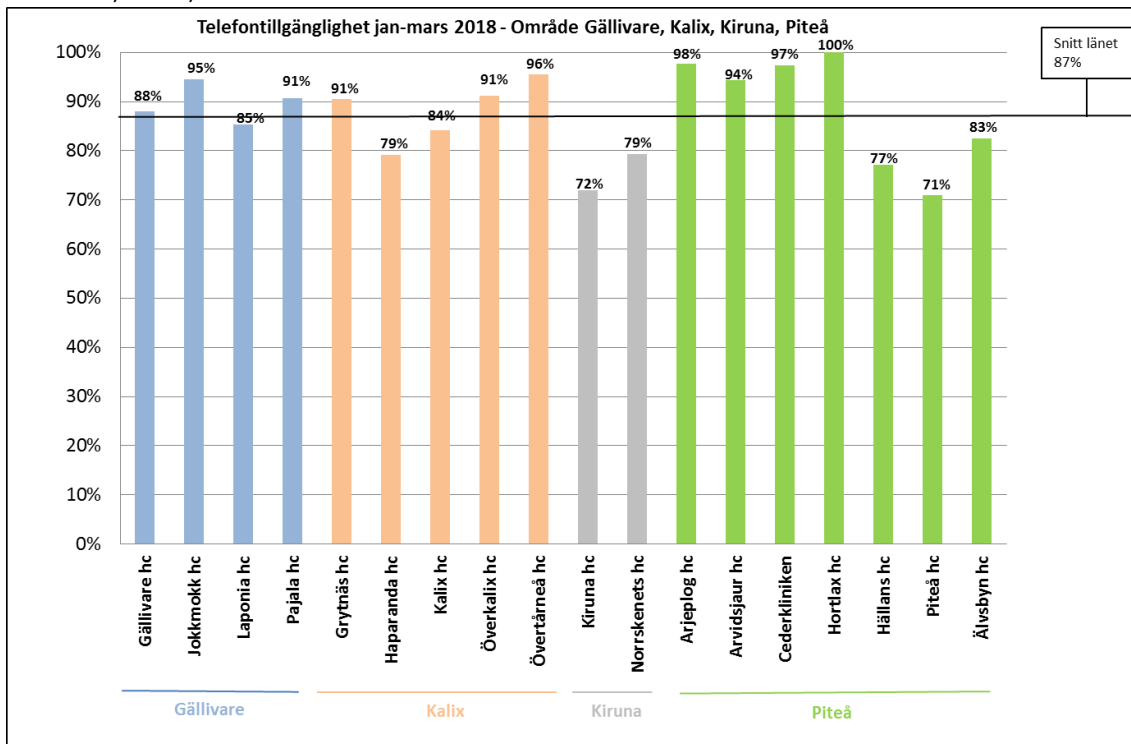
Telefontillgänglighet jan-april 2018

Luleå, Boden



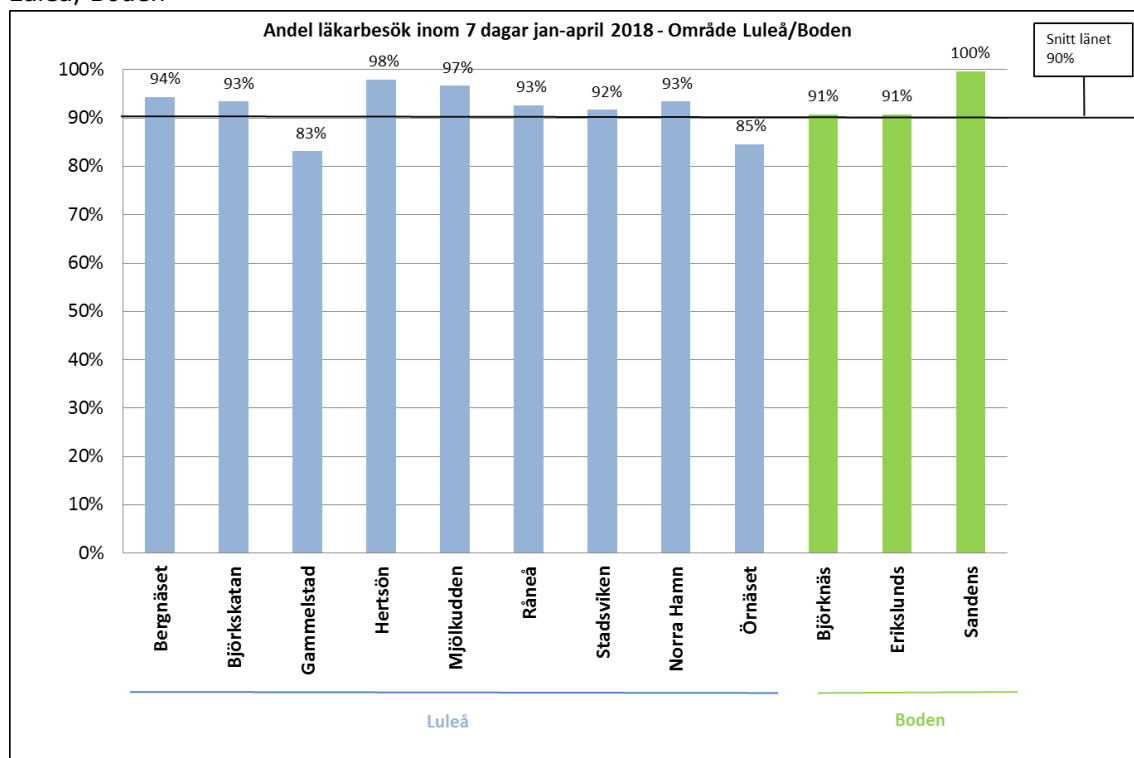
Telefontillgänglighet jan-april 2018

Gällivare, Kalix, Kiruna och Piteå



Läkarbesök inom 7 dagar, jan-april 2018

Luleå, Boden



Läkarbesök inom 7 dagar, jan-april 2018

Gällivare, Kalix, Kiruna och Piteå

