

## Personalrapport Region Norrbotten 2020-02

### Antal anställda

Figur 1 Antal anställda nuvarande månad jämfört med föregående månad, antal anställda september 2019 samt förändring mot nuvarande månad.

	Antal anställda	Antal anställda	Förändring jämfört med 202001	Antal anställda	Förändring jämfört 202002 med 201909
	202001	202002		201909	201909
Chefer	382	382	0	398	-16
Administration	570	560	-10	601	-41
Administratör vård	293	293	0	298	-5
Kultur, turism och fritidsarbete	70	71	1	73	-2
Läkare	764	765	1	750	15
Rehabilitering och förebyggande arbete	387	385	-2	402	-17
Räddningstjänstarbete	2	2	0	2	0
Sjuksköterska	2020	2032	12	2029	3
Skolarbete	9	9	0	8	1
Socialt och kurativt arbete	92	93	1	93	0
Tandvårdsarbete	435	441	6	447	-6
Teknikarbete	464	461	-3	488	-27
Vård och omsorgsarbete m m	1631	1604	-27	1704	-100
<b>Summa:</b>	<b>7119</b>	<b>7098</b>	<b>-21</b>	<b>7293</b>	<b>-195</b>

Under februari månad har antalet anställda minskat med 21 personer jämfört med januari 2020, varav en ökning av 2 tillsvidare anställda och en minskning med 23 vikarier och tillfälligt anställda. Jämfört med september 2019 har antalet anställda minskat totalt med 195 personer, varav 69 tillsvidareanställda och 126 vikarier och tillfälligt anställda.

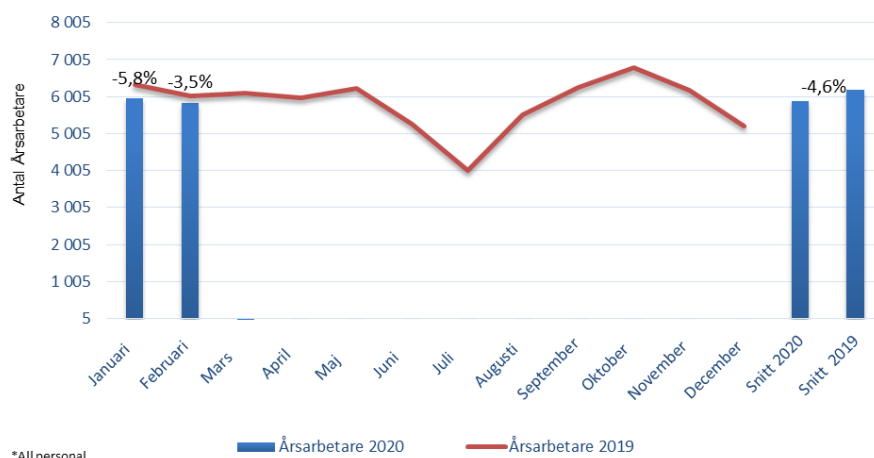
Figur 2 Antal anställda per division nuvarande månad jämfört med föregående månad, antal anställda per division september 2019 samt förändring mot nuvarande månad.

	Antal anställda	Antal anställda	Förändring jämfört med 202001	Antal anställda	Förändring jämfört 202002 med 201909
	202001	202002		201909	201909
Division Folktandvård	480	482	2	488	-6
Division Länssjukvård	1900	1915	15	1887	28
Division Länsteknik	151	152	1	154	-2
Division Närsjukvård	3450	3435	-15	3567	-132
Division Service	697	678	-19	747	-69
Div Regiongemensamt	441	436	-5	450	-14
<b>Summa:</b>	<b>7119</b>	<b>7098</b>	<b>-21</b>	<b>7293</b>	<b>-195</b>

AT-läkare är tillfälligt anställda under division regiongemensamt. Under februari 2020 har antalet AT-läkare minskat med 4 stycken till 119 stycken. Antalet anställda på division regiongemensamt har minskat med 1 person när AT-läkarna exkluderas.

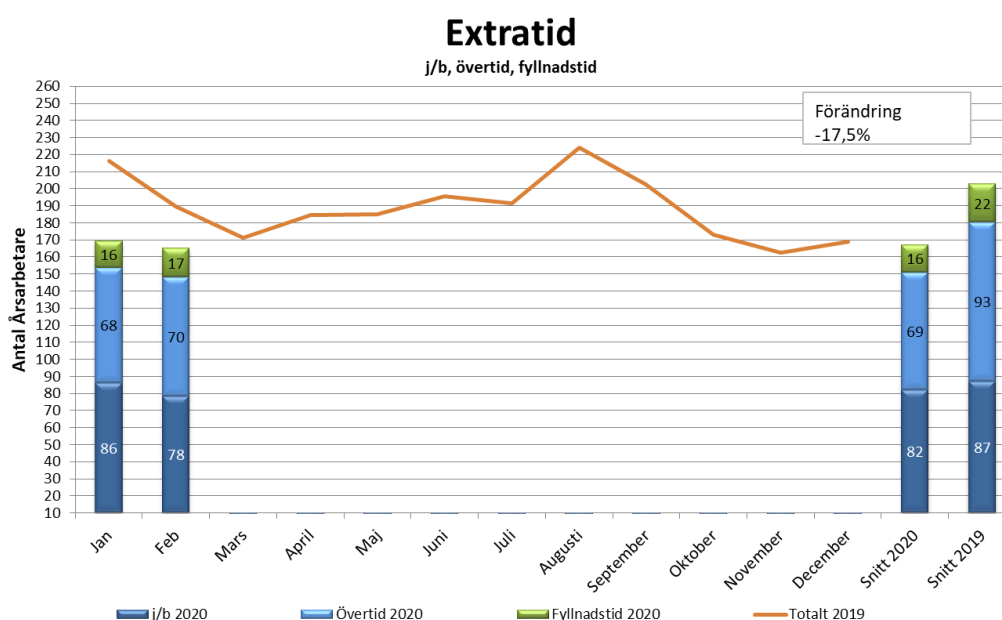
Figur 3 Arbetad tid inkl. inhyrda nuvarande år – antal årsarbetare

## Arbetad tid inkl inhyrda (exkl j/b\*)



Den totala arbetade tiden är 4,1 procent lägre än föregående år (247 årsarbetare) vilket huvudsakligen beror på en mindre arbetsdag än föregående år och färre anställda. Den ackumulerade sjukfrånvaron har ökat med 16 årsarbetare men övrig frånvaro såsom uttagen semester, föräldradighet mm har minskat med 52 årsarbetare. Antalet anställda är 154 färre än februari 2019.

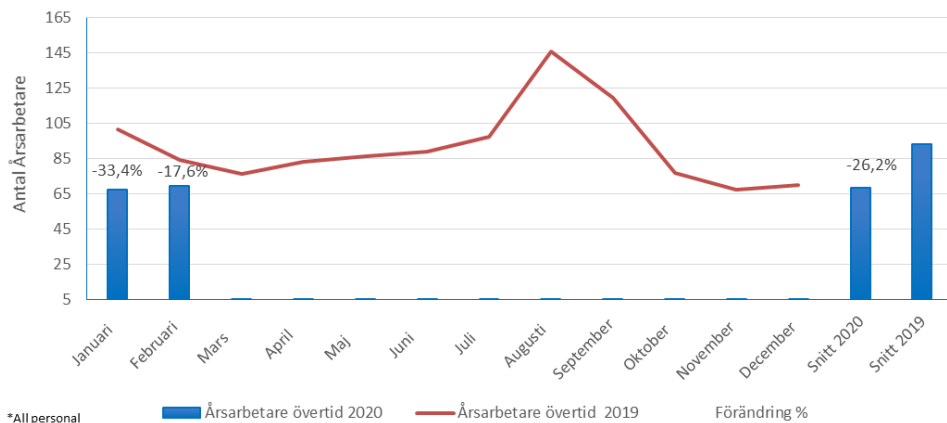
Figur 4 Extratid fördelad på j/b, övertid och ifyllnadstid jämfört med samma period föregående år.



Extratiden, det vill säga jour och beredskap, övertid och fyllnadstid för egen personal har minskat med 17,5 procent jämfört med samma period föregående år. Fyllnadstiden har minskat med 6,1 årsarbetare.

Figur 5 Arbetad övertid egen personal – antal årsarbetare

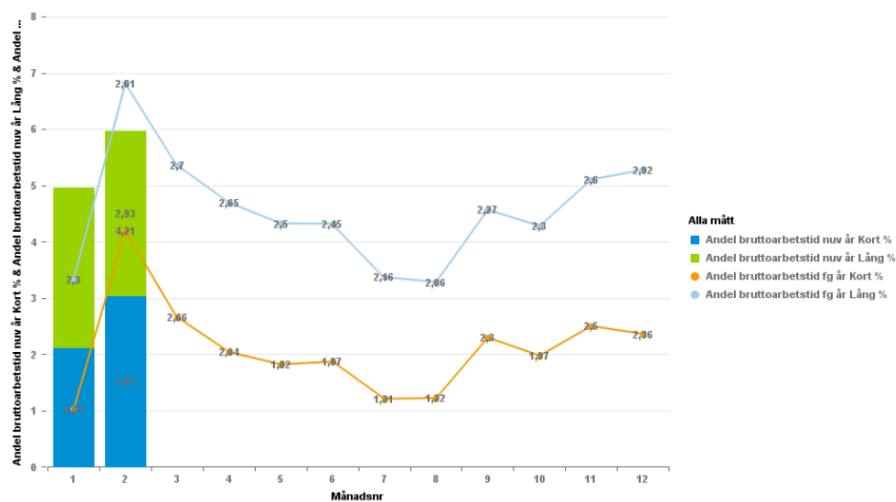
## Övertid (exkl j/b\*)



Arbetad övertid för egen personal har minskat med 26,2 procent (24,4 årsarbetare) vilket är lägre än föregående år. Jour/beredskap har minskat med 5,7 procent (5 årsarbetare).

## Sjukfrånvaro

Figur 6 Kort och långtidsjukfrånvaro jämfört med föregående år



**Snitt 2020 Jan-feb**

Kort: 2,56%

Lång: 2,89%

Totalt 5,45%

**Snitt 2019 Jan-feb**

Kort: 2,58%

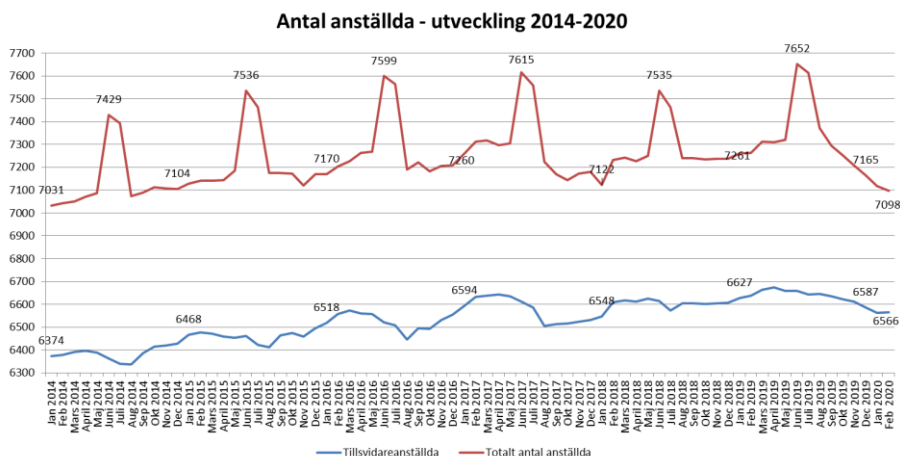
Lång: 2,45%

Totalt: 5,03%

Sjukfrånvaron i februari är lägre än i februari föregående år, en sänkning från 6,81 till 5,96 procent. Korttidsfrånvaron har minskat med 1,18 procentenheter och långtidsfrånvaron har ökat med 0,32 procentenheter jämfört med samma period föregående år. Januari-februari var sjukfrånvaron 5,45 procent, en ökning med 0,42 procentenheter jämfört med samma period föregående år.

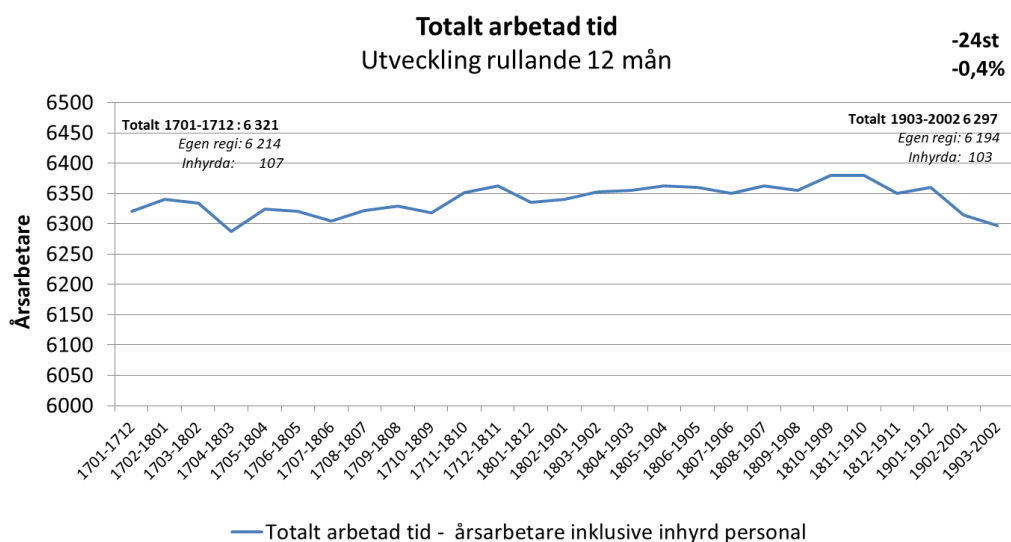
## Utveckling över tid

Figur 7 utveckling antal anställda från och med januari 2014, totalt antal anställda samt tillsvidare anställda.



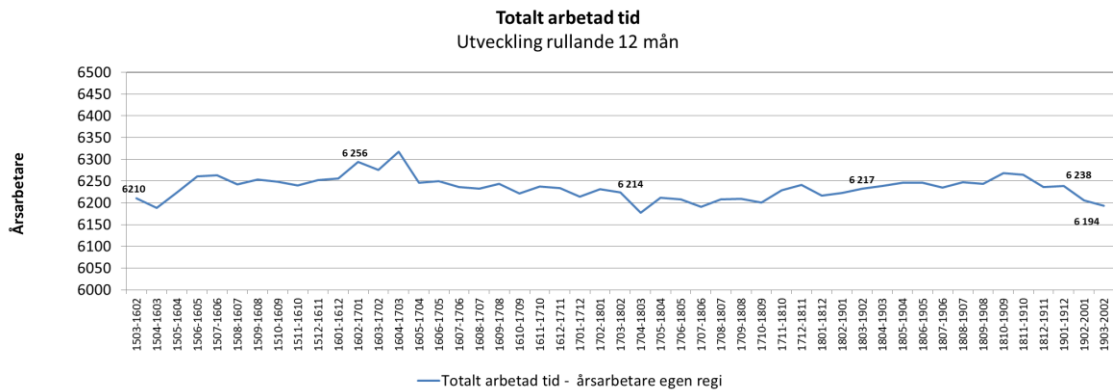
Under samma tidsperiod föregående år ökade antalet anställda januari-februari med 3 anställda, i år har antalet anställda samma period minskat med 21 anställda. Minskningen avser medarbetare, antal chefer är oförändrat från januari 2020.

Figur 8 Totalt arbetad tid inkl. inhyrd personal-rullande 12 månader. Utveckling sedan 2017.



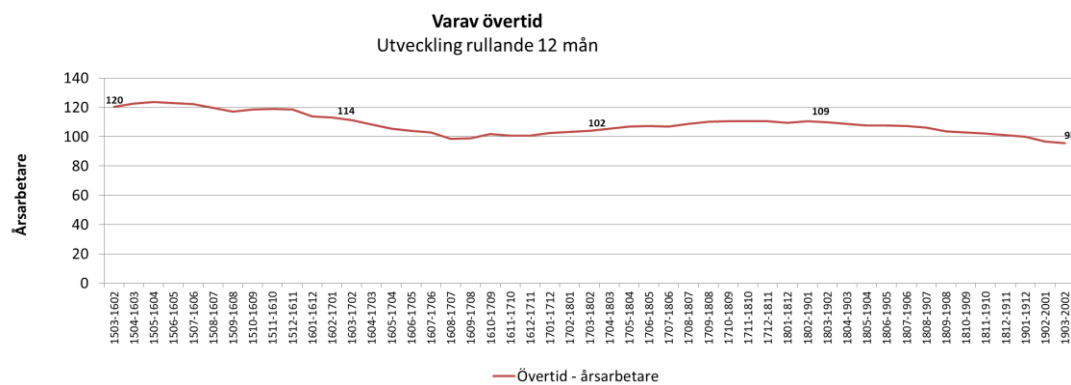
Utveckling sedan 2017 visar att årsarbetare (inkl. inhyrd personal) har minskat med 24 (-0,4 %) varav 20 årsarbetare i egen regi och 4 inhyrda.

Figur 9 Totalt arbetad tid egen personal – rullande 12 månader. Utveckling sedan 2015.



Utveckling sedan 2015 visar att antal årsarbetare (egen personal) har minskat med 16 årsarbetare.

Figur 10 Totalt arbetad övertid egen personal rullande 12 månader



Utveckling sedan 2015 visar att årsarbetare (övertid egen personal) har minskat med 25 årsarbetare, och fortsätter att minska.