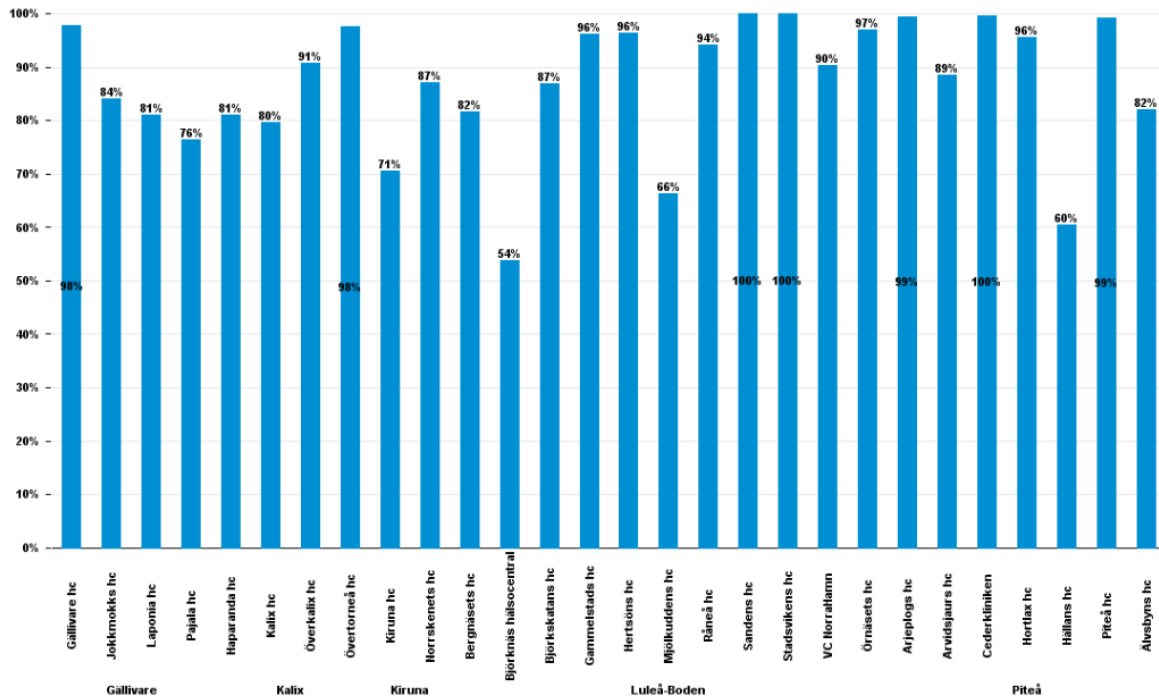


Produktion och tillgänglighet 2020-09

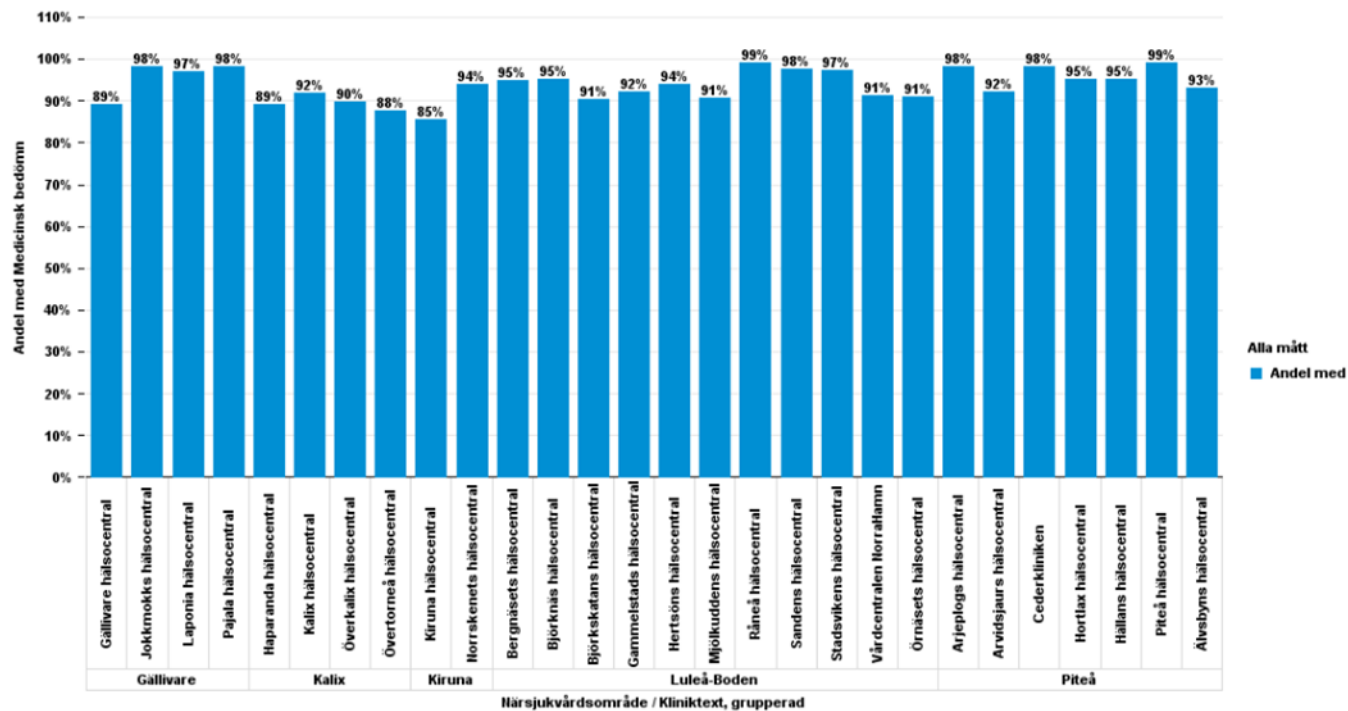
Tillgänglighet

Figur 1 Telefontillgänglighet per hälsocentral, aktuell månad.



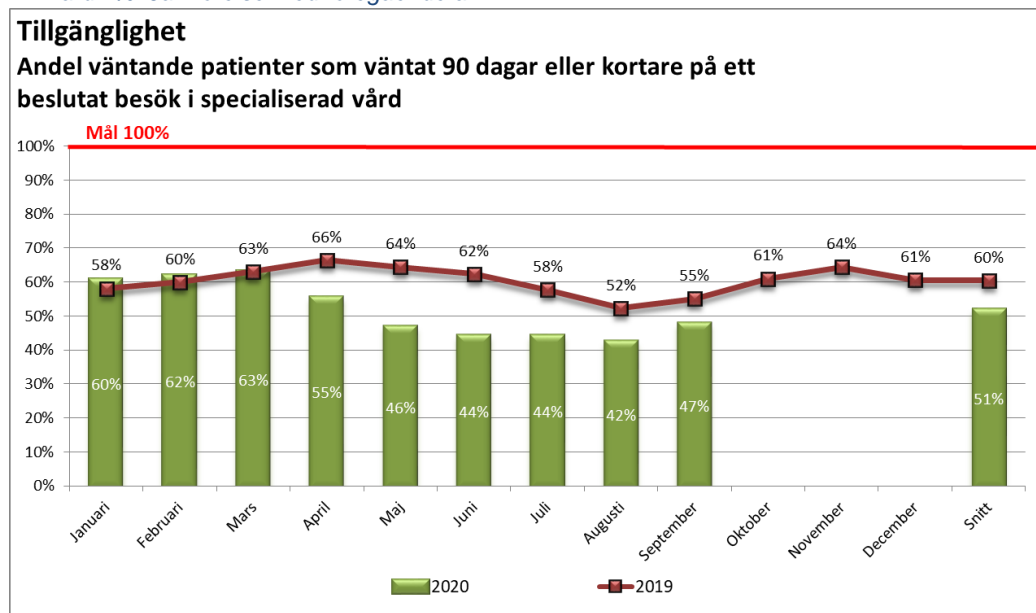
Telefontillgängligheten i primärvård (0:an i vårdgarantin) uppgick till 84,2 procent i snitt för september, vilket är en minskning jämfört med föregående månad (83 procent) och lägre än motsvarande period ifjol (87 procent).

Figur 2 Andel vårdkontakter med medicinsk bedömning inom 3 dagar per hälsocentral, aktuell månad.
Andel vårdkontakter med medicinsk bedömning inom 3 dagar



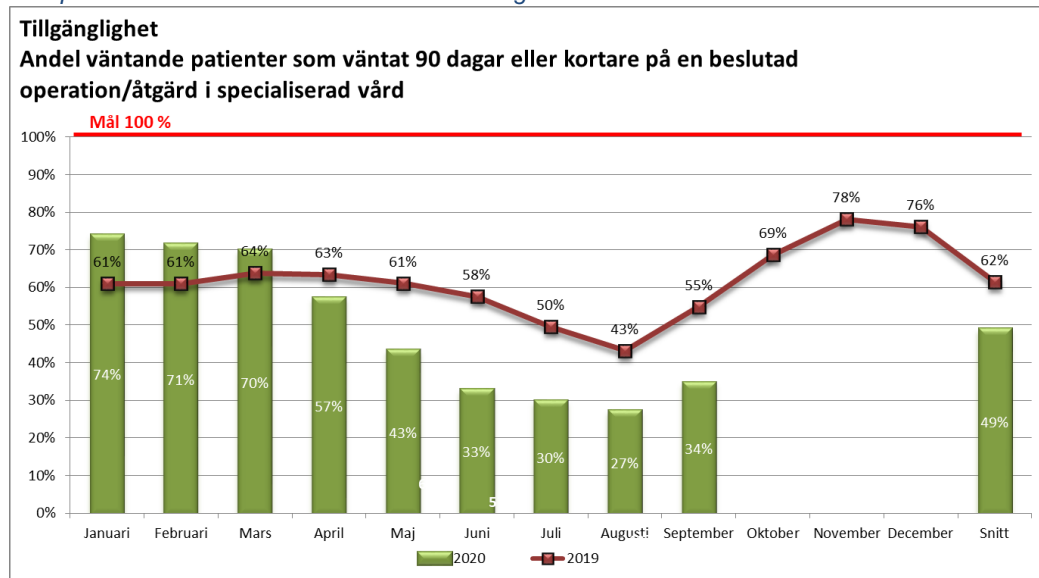
Andel vårdkontakter som skett inom 3 dagar i primärvård (3:an i vårdgarantin) är 90 procent i genomsnitt för september, vilket är mindre än både föregående månad (91 procent) och motsvarande period ifjol (90,4 procent).

Figur 3 Andel väntande patienter som väntat 90 dagar eller kortare på ett beslutat besök i specialiserad vård i %. Jämförelse med föregående år.



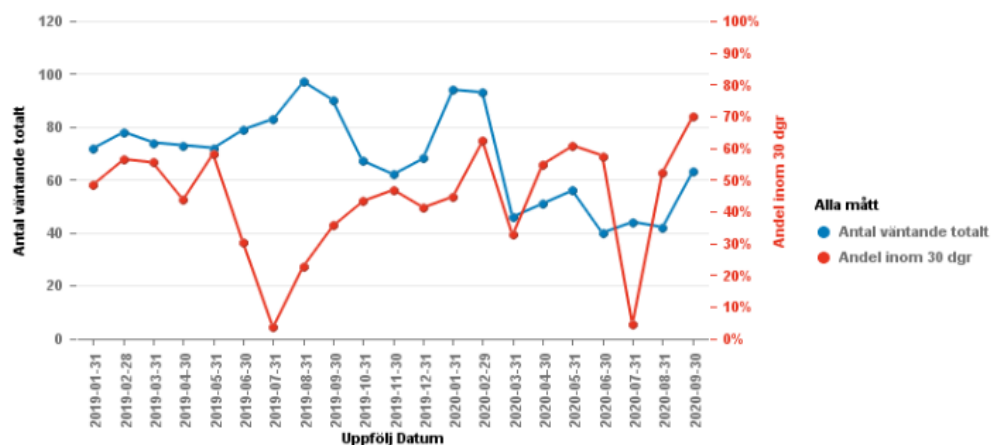
Andelen väntande patienter som väntat 90 dagar eller kortare på ett beslutat besök ligger för september på 47 procent vilket är en betydande minskning jämfört med samma tidpunkt föregående år (55 procent), målet är 100 procent. Minskningen är en effekt av de åtgärder som vidtagits under coronapandemin.

Figur 4 Andel väntande patienter som väntat 90 dagar eller kortare på en beslutad operation/åtgärd i specialiserad vård i %. Jämförelse med föregående år.



Andelen väntande patienter som väntat 90 dagar eller kortare på operation/åtgärd ligger i september på 34 procent, jämfört med 55 procent samma månad föregående år. Målet är 100 procent. Minskningen är en effekt av de åtgärder som vidtagits under coronapandemin.

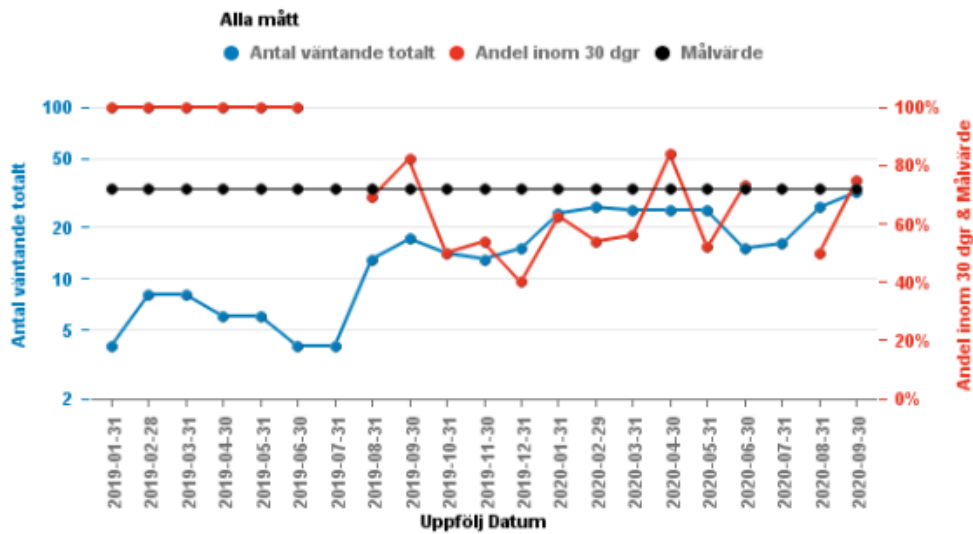
Figur 5 Andel på väntelistan BUP som väntat kortare än 30 dagar och totalt antal väntande på en första bedömning.



Andel på väntelistan inom barn- och ungdomspsykiatrin som väntat kortare än 30 dagar på en första bedömning ligger för september på 70 procent jämfört med 36 procent samma månad föregående år. (BRA?)

Figur 6 Andel på väntelistan BUP som väntat kortare än 30 dagar och totalt antal väntande på start på behandling.

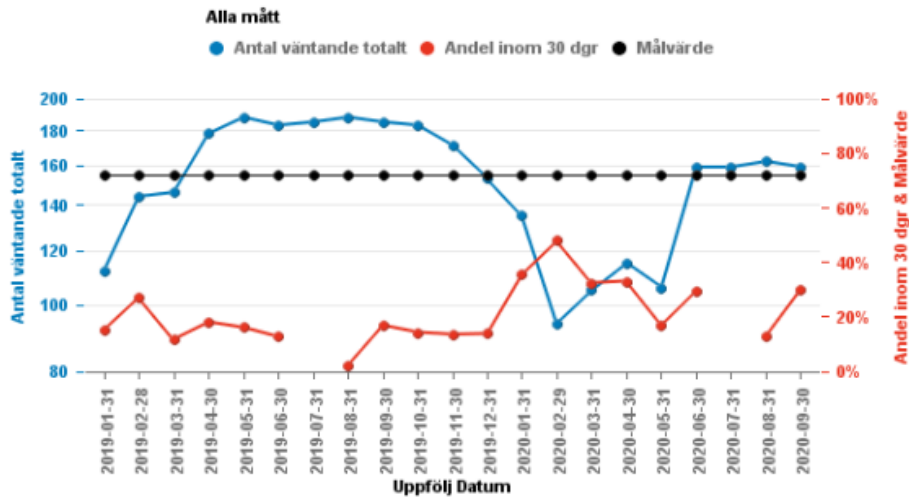
Antal som väntar på Behandling



Andel på väntelistan inom barn- och ungdomspsykiatri som väntat på start på behandling som väntat kortare än 30 dagar ligger för september på 75 procent, vilket är en förbättring jämfört med föregående månader i år men sämre än samma månad ifjol (85 procent).

Figur 7 Andel på väntelistan BUP som väntat kortare än 30 dagar och totalt antal väntande på start på utredning.

Antal som väntar på Fördjupad utredning



Andel på väntelistan inom barn- och ungdomspsykiatri som väntat på start på utredning som väntat kortare än 30 dagar ligger i september på 30 procent, vilket är en förbättring jämfört med föregående månader i år. Det är också bättre än samma månad ifjol (17 procent).

Produktion

Figur 8 Totala antalet läkarbesök & övriga vårdgivarbesök, nuvarande år jämfört med samma period föregående år. Antal och andel distansbesök.

Besök	202009	201909	Förändring %	Varav antal distansbesök 202009	Varav antal distansbesök 201909	Förändring distansbesök %	Distansbesök % av totalen 202009
Läkarbesök	368 554	403 599	-8,7%	63 466	26 100	143,2%	17,2%
Primärvård NLL	171 219	190 583	-10,2%	32 580	9 886	229,6%	19,0%
Primärvård privata	30 911	29 745	3,9%	6 184	1 528	304,7%	20,0%
Somatik	150 880	168 304	-10,4%	21 589	12 859	67,9%	14,3%
Psykiatri	15 544	14 967	3,9%	3 113	1 827	70,4%	20,0%
Övriga vårdgivarbesök	490 712	574 457	-14,6%	53 252	26 506	100,9%	10,9%
Primärvård NLL	265 773	313 838	-15,3%	21 224	6 195	242,6%	8,0%
Primärvård privat	42 929	49 021	-12,4%	2 706	891	203,7%	6,3%
Somatik	129 905	156 473	-17,0%	19 284	13 872	39,0%	14,8%
Psykiatri	52 105	55 125	-5,5%	10 038	5 548	80,9%	19,3%
Totalt Antal besök	859 266	978 056	-12,1%	116 718	52 606	121,9%	13,6%

Varav besök i primärvård	510 832	583 187	-12,4%
Andel besök i primärvård av totalen	59,4%	59,6%	

Definition av distansbesök: Vårdkontakt i öppen vård där hälso-och sjukvårdspersonal är rumsligt åtskilda till exempel via telefon, videolänk, e-post, fysiska brev eller chatt som ersätter ett besök.

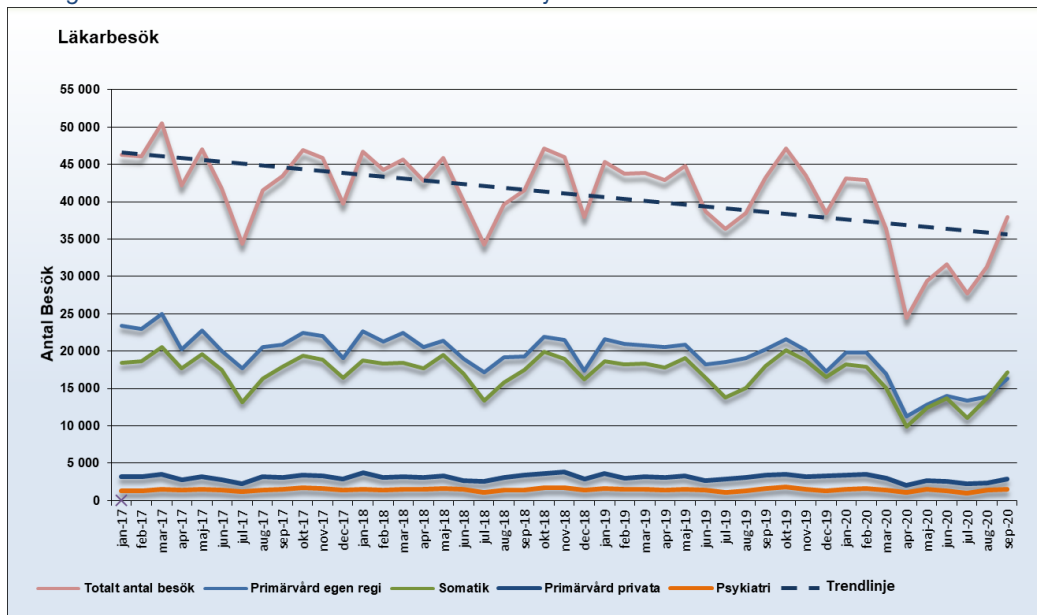
Totala antalet besök har minskat med 12,1 procent jämfört med samma period föregående år. Det är både läkarbesök och övriga vårdgivarbesök som minskat. Antalet distansbesök har mer än fördubblats jämfört med samma period ifjol. Andelen distansbesök av totala mängden besök fortsätter är något lägre än i augusti(13,8 procent). Coronapandemin har sannolikt en stor effekt på fördelningen mellan fysiska besök och distanskontakter. Därtill har statistiken för distansbesök ändrats så att även kvalificerade kontakter via brev/epost räknas som distansbesök då dessa ska kunna ersätta fysiska besök när så är möjligt.

Figur 9 Läkarbesök per besökstyp, nuvarande år jämfört med samma period föregående år, förändring i %.

Besök per besökstyp exkl. distans	202009	201909	Förändring %
Läkarbesök	305 088	377 499	-19,2%
Primärvård NLL	138 639	180 697	-23,3%
Akuta nybesök	54 565	74 612	-26,9%
Planerat nybesök	43 052	55 149	-21,9%
Återbesök	41 022	50 936	-19,5%
Primärvård privat	24 727	28 217	-12,4%
Akuta nybesök	6 013	9 077	-33,8%
Planerat nybesök	10 721	10 601	1,1%
Återbesök	7 993	8 539	-6,4%
Somatik	129 291	155 445	-16,8%
Akut nybesök	48 045	54 464	-11,8%
Planerat nybesök	28 394	34 508	-17,7%
Återbesök	52 852	66 473	-20,5%
Psykiatri	12 431	13 140	-5,4%
Akut nybesök	2 802	2 778	0,9%
Planerat nybesök	960	896	7,1%
Återbesök	8 669	9 466	-8,4%

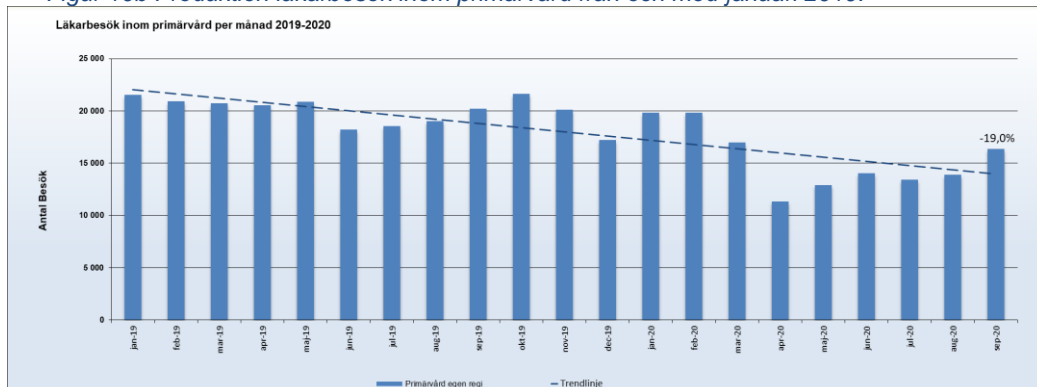
Totala antalet läkarbesök har minskat med 19,2 procent jämfört med samma period föregående år. Inom regionens primärvård och somatisk vård minskar läkarbesöken inom samtliga besökstyper (akut, planerat, återbesök) jämfört med föregående år. Inom psykiatrisk vård har antalet akuta samt planerade nybesök ökat, medan återbesöken minskat. För privat primärvård har de planerade nybesöken ökat jämfört med ifjol.

Figur 10a Produktion läkarbesök från och med januari 2017.



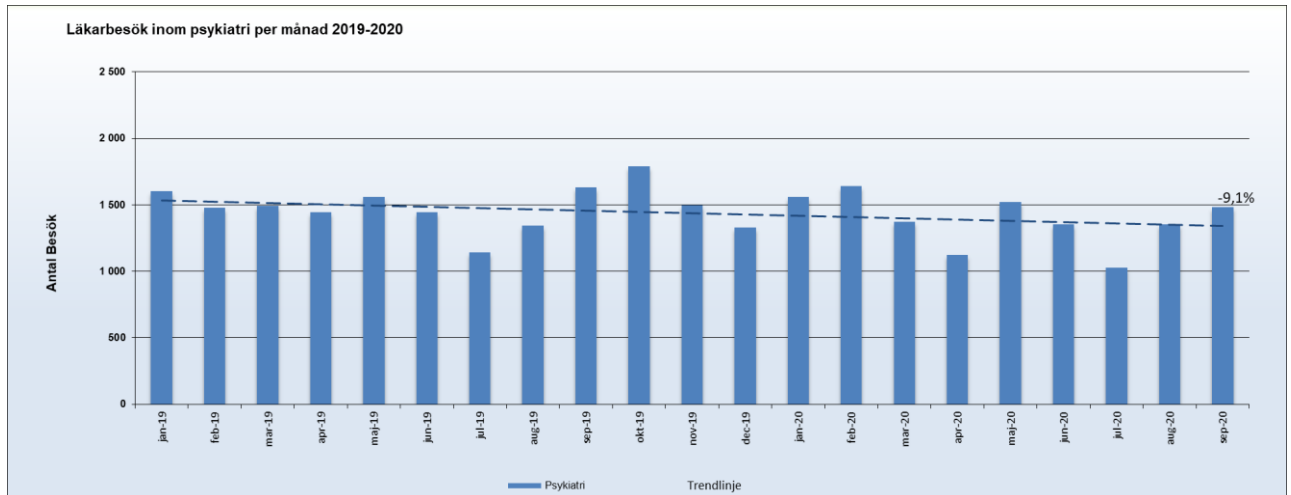
Totala antalet läkarbesök visar på en långsiktig nedåtgående trend jämfört med januari 2017. Till följd av coronapandemin har en dramatisk nedgång i antalet läkarbesök skett under mars och april, men från augusti har en uppgång skett.

Figur 10b Produktion läkarbesök inom primärvård från och med januari 2019.



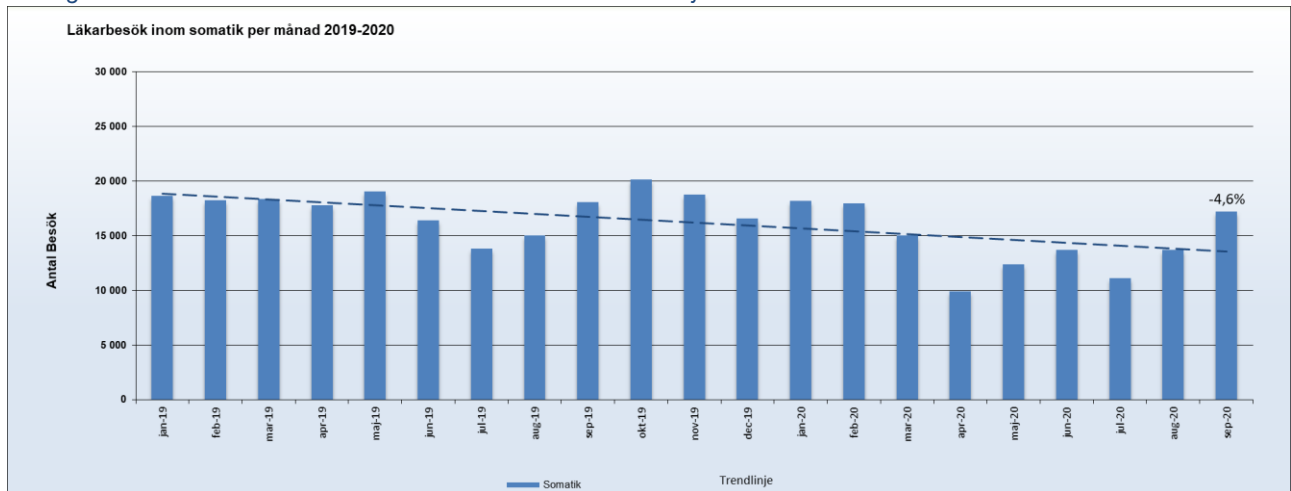
Totalt antal läkarbesök i primärvården har sedan januari 2019 till och med september 2020 minskat med 19 procent.

Figur 10c Produktion läkarbesök inom psykiatri från och med januari 2019.



Totalt antal läkarbesök inom psykiatrin har sedan januari 2019 till och med september 2020 minskat med 9,1 procent.

Figur 10d Produktion läkarbesök inom somatik från och med januari 2019.



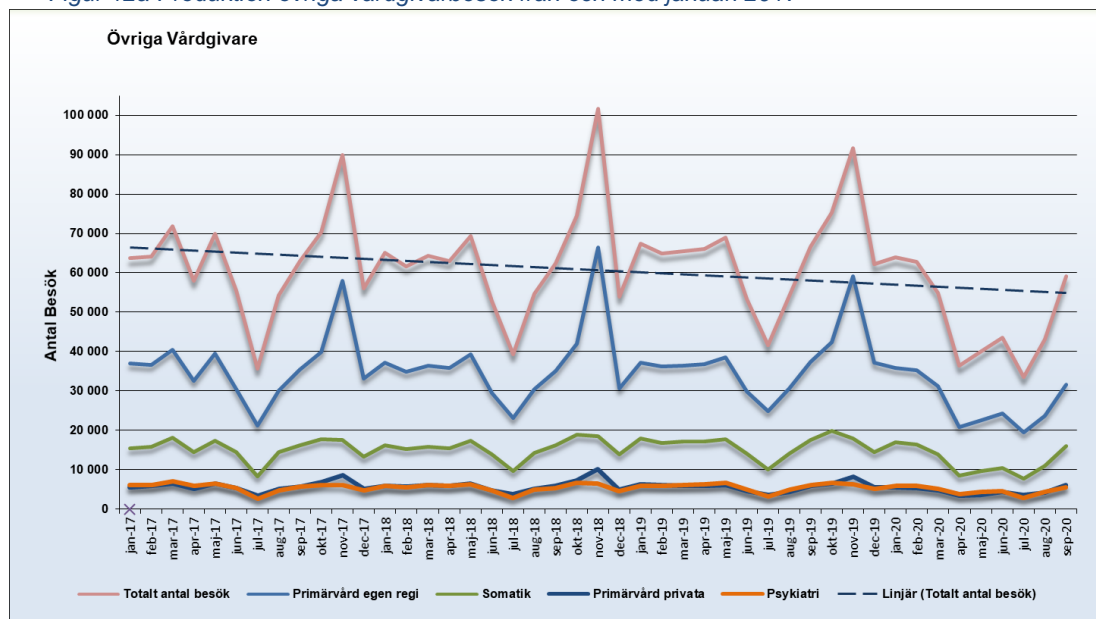
Totalt antal läkarbesök inom somatik har sedan januari 2019 till och med september 2020 minskat med 4,6 procent.

Figur 11 Övriga vårdgivarbesök per besökstyp, nuvarande år jämfört med samma period föregående år, förändring i %.

Besök per besökstyp exkl. distans	202009	201909	Förändring %
Övriga vårdgivarbesök	437 460	547 951	-20,2%
Primärvård NLL	244 549	307 643	-20,5%
Akuta nybesök	31 464	47 455	-33,7%
Planerat nybesök	56 275	72 197	-22,1%
Återbesök	156 810	187 991	-16,6%
Primärvård privat	40 223	48 130	-16,4%
Akuta nybesök	5 362	6 371	-15,8%
Planerat nybesök	12 500	14 653	-14,7%
Återbesök	22 361	27 106	-17,5%
Somatik	110 621	142 601	-22,4%
Akut nybesök	8 730	10 298	-15,2%
Planerat nybesök	18 153	23 598	-23,1%
Återbesök	83 738	108 705	-23,0%
Psykiatri	42 067	49 577	-15,1%
Akut nybesök	465	650	-28,5%
Planerat nybesök	835	975	-14,4%
Återbesök	40 767	47 952	-15,0%

Antalet övriga vårdgivarbesök t.o.m. september har minskat med 20,2 procent jämfört med samma period föregående år. Minskningar har skett inom samtliga besökskategorier.

Figur 12a Produktion övriga vårdgivarbesök från och med januari 2017



Totalt antal besök till övriga vårdgivare har ökat sen augusti, på ett liknade sätt som förra året.

Figur 12b Produktion övriga vårdgivarbesök från och med januari 2017



Totala antalet besök hos övriga vårdgivare har sedan januari 2019 till och med september 2020 minskat med 15,2 procent.

Figur 12c Produktion övriga vårdgivarbesök inom psykiatri från och med januari 2017



Antalet besök hos övriga vårdgivare inom psykiatri har sedan januari 2019 till och med september 2020 minskat med 8,5 procent.

Figur 12d Produktion övriga vårdgivarebesök inom somatik från och med januari 2017



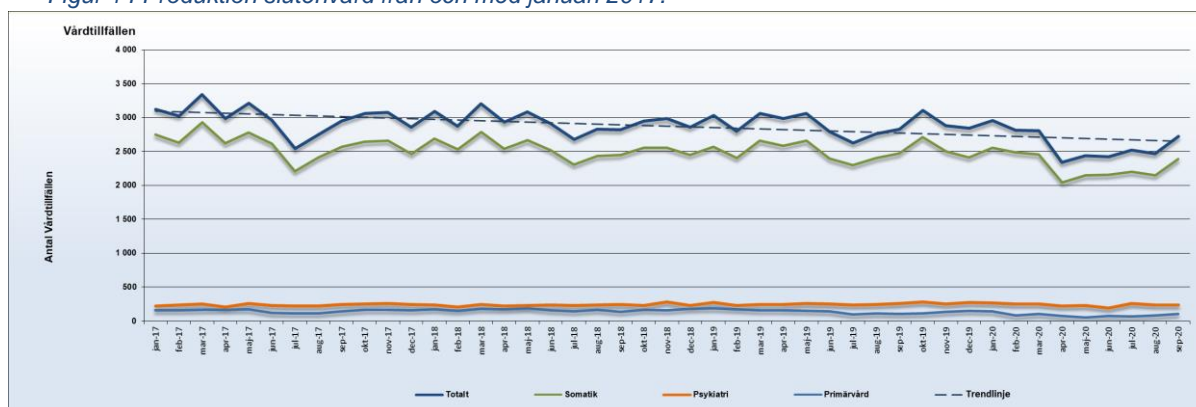
Antalet besök hos övriga vårdgivare inom somatik har sedan januari 2019 till och med september 2020 minskat med 8,5 procent.

Figur 13 Produktion i slutenvård nuvarande år jämfört med samma period föregående år, uppdelat på primärvård, somatik och psykiatri.

Vårdtillfällen	202009	201909	Förändring %
Totalt	23 494	25 934	-9,4%
Primärvård	773	1 266	-38,9%
Somatik	20 591	22 435	-8,2%
Psykiatri	2 130	2 233	-4,6%

Till och med september 2020 har antalet vårdtillfällen i slutenvård varit 2 440 st färre jämfört med samma period föregående år, vilket motsvara en minskning på 9,4 procent. Minskning har skett inom samtliga områden (primärvård, somatik, psykiatri).

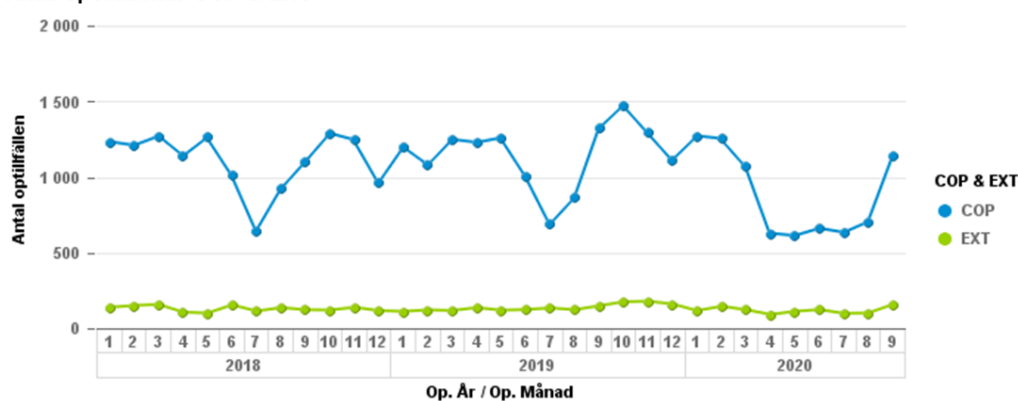
Figur 14 Produktion slutenvård från och med januari 2017.



Antalet vårdtillfällen visar på en nedåtgående trend jämfört med januari 2017. Den kraftiga nedgången i mars och april 2020 har sen i maj vänt uppåt. Från augusti till september kan vi se en uppgång.

Figur 15 Antal operationer centraloperation (COP) och externa* (EXT) år 2017-2020

Antal operationer COP & EXT



* Externa operationer är typingrepp som utförs av operationspersonal utanför lokalerna för centraloperation.

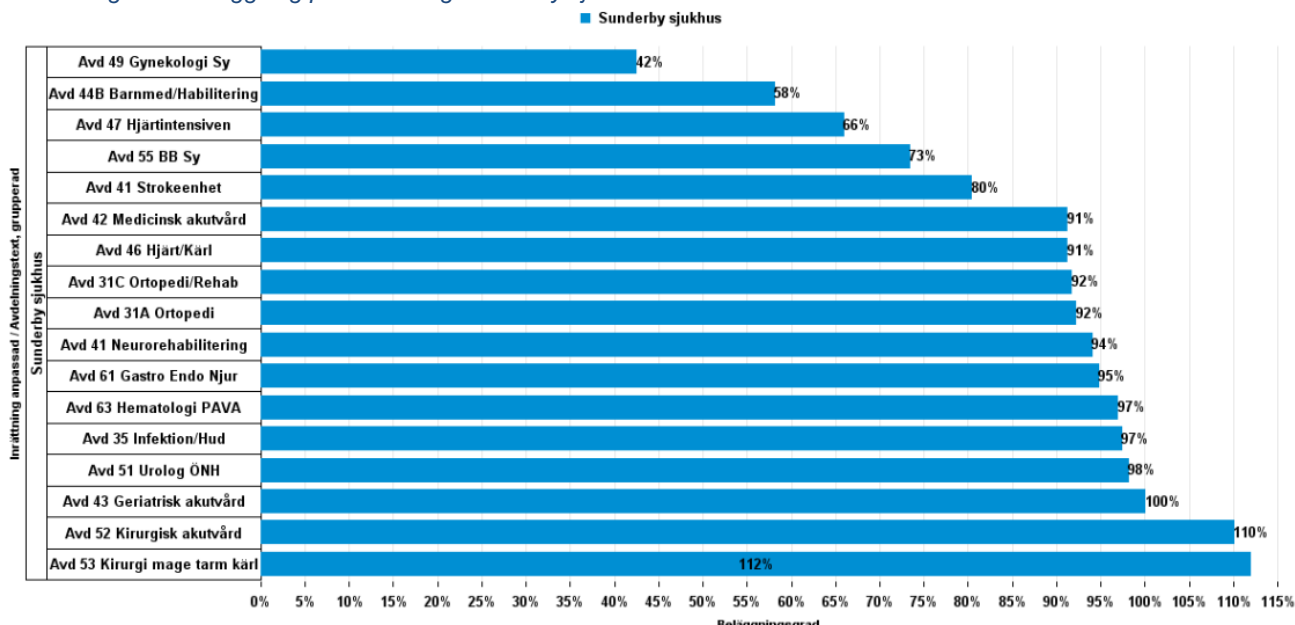
Antalet genomförda operationer vid våra operationsenheter i länet är 18 procent (1988 operationer) färre jämfört samma period 2019. För september månad är minskningen 14 procent (185 färre) jämfört med september 2019. Bakgrunden är neddragning av den elektiva operationsverksamheten vid samtliga operationsenheter i slutet på mars i år med anledning av covid-19.

Tabell 1 Antal centraloperationer samt externa operationer utförda under nuvarande år jämfört med samma period två år bakåt i tid.

	2020	2020	2019	2019	2018	2018
	COP	EXT	COP	EXT	COP	EXT
Sunderbyn	5 627	434	5 783	447	5 831	522
Piteå	924	497	2 314	544	2 123	544
Gällivare	1 432	151	1 807	158	1 854	128
Summa:	7 983	1 082	9 904	1 149	9 808	1 194

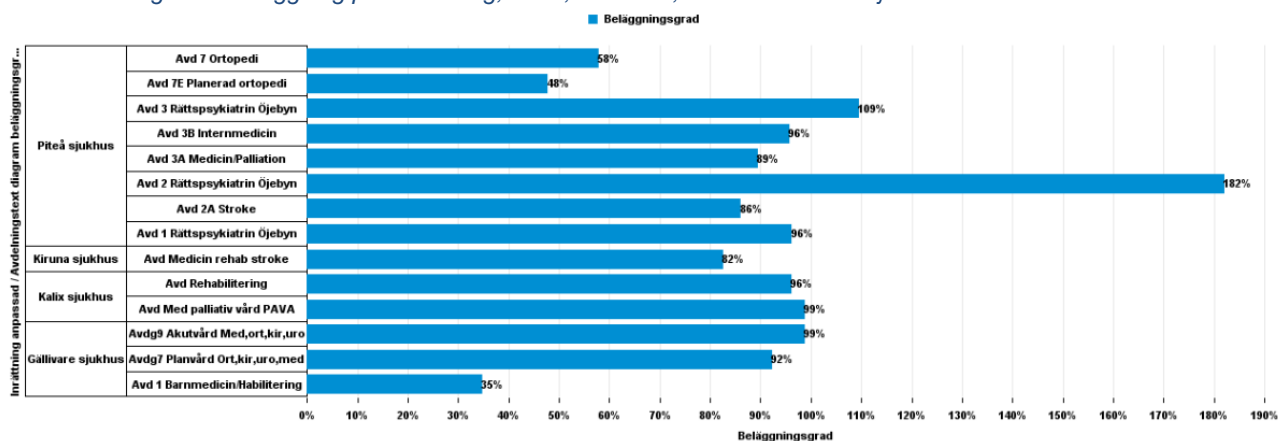
Beläggning

Figur 16 Beläggning per avdelning Sunderby sjukhus aktuell månad.



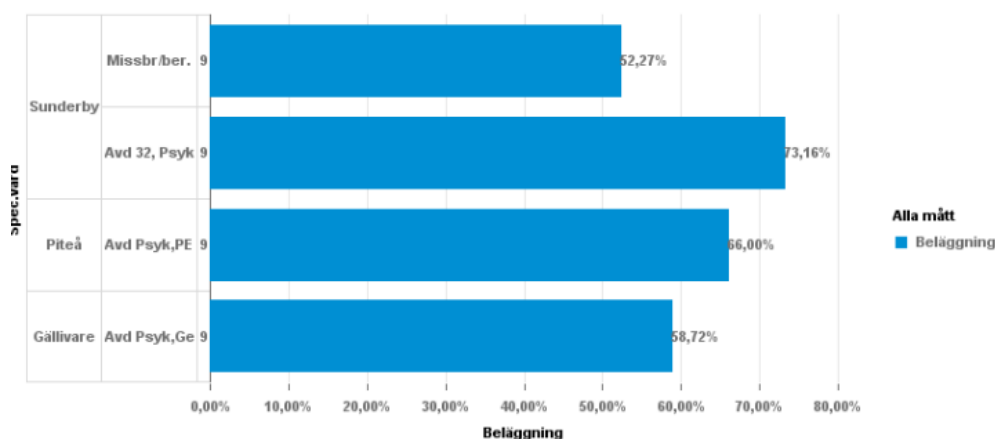
Sunderby sjukhus beläggning ligger totalt 6 procentenheter lägre jämfört med september föregående år, men har ökat med 2 procent sedan augusti. Det finns en minskning i beläggningsgraden på alla avdelningar jämfört med samma period 2019, minskningen kan härledas till covid-19.

Figur 17 Beläggning per avdelning, Piteå, Gällivare, Kiruna och Kalix sjukhus aktuell månad.



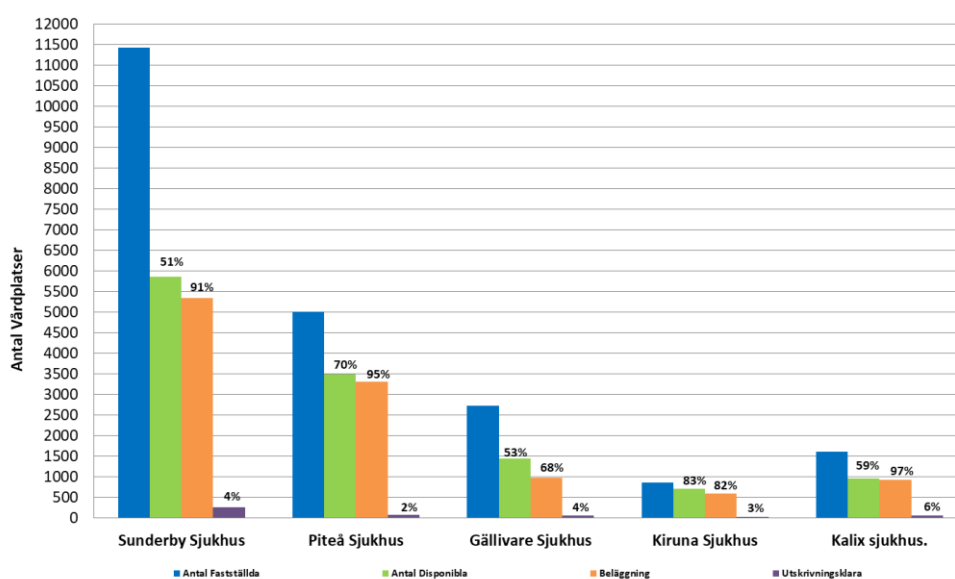
Beläggning på Gällivare sjukhus har minskat med 6 procent jämfört med samma period föregående år. Beläggningen på Piteå sjukhus har totalt ökat med 13 procent jämfört med samma period föregående år. Beläggning på Kalix sjukhus har totalt minskat med 5 procent jämfört med samma period föregående år. Beläggning på Kiruna sjukhus har ökat med 5 procentenheter jämfört med samma period föregående år.

Figur 18 Beläggning per avdelning inom psykiatrin aktuell månad.



Beläggningsen per avdelning inom psykiatrin per september har minskat på alla sjukhus jämfört med samma period föregående år, där den största minskningen är på avdelning psyk i Gällivare.

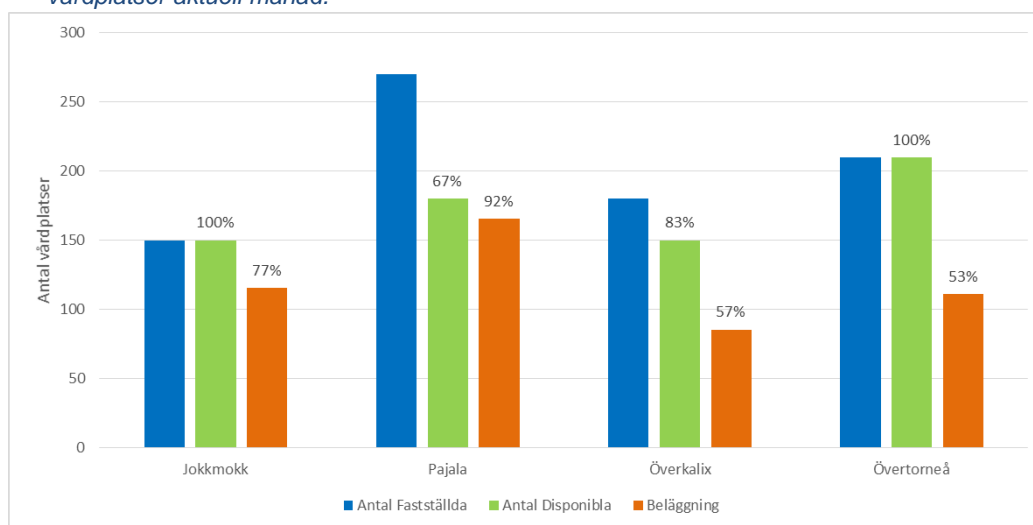
Figur 19 Sammantagen beläggning, disponibla och fastställda vårdplatser samt utskrivningsklara dagar per sjukhus aktuell månad.



Beläggningsen i september på vårdavdelningarna i Sunderbyn är 91 procent på de 51 procent av fastställda vårdplatser som är disponibla. På Kalix sjukhus är beläggningsen 97 procent på de 59 procent av fastställda vårdplatser som är disponibla. På Piteå sjukhus är beläggningsen 95 procent på de 70 procent av fastställda vårdplatser som är disponibla. På Gällivare sjukhus är beläggningsen 68 procent på de 53 procent av fastställda vårdplatser som är disponibla. På Kiruna sjukhus är beläggningsen 82 procent på de 83 procent av fastställda vårdplatser som är disponibla.

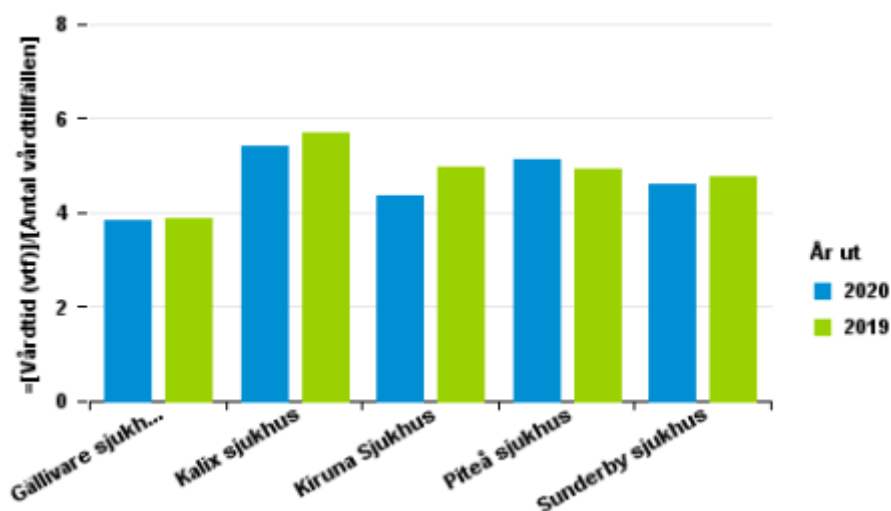
Antal utskrivningsklara dagar ligger på 4 procent i Sunderbyn, 2 procent i Piteå, 4 procent i Gällivare, 3 procent i Kiruna och 6 procent Kalix.

Figur 20 Sammantagen beläggning på hälsocentralernas OBS-avdelningar samt disponibla och fastställda vårdplatser aktuell månad.



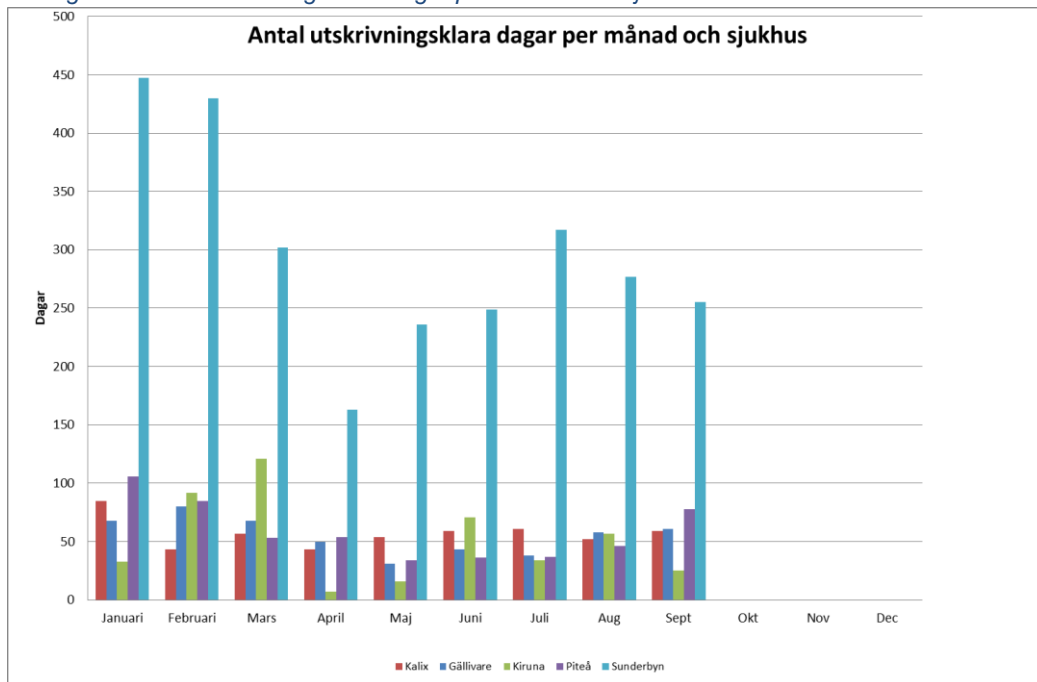
Hälsocentralernas OBS-avdelningar hade följande beläggning per juli: Jokkmokk 77 procent, Pajala 92 procent, Överkalix 57 procent och Övertorneå 53 procent. Antal disponibla vårdplatser uppgick till 100 procent i Jokkmokk, 67 procent i Pajala, 83 procent i Överkalix och 100 procent i Övertorneå.

Figur 21 Medelvårdtid nuvarande år jämfört med föregående år per sjukhus.



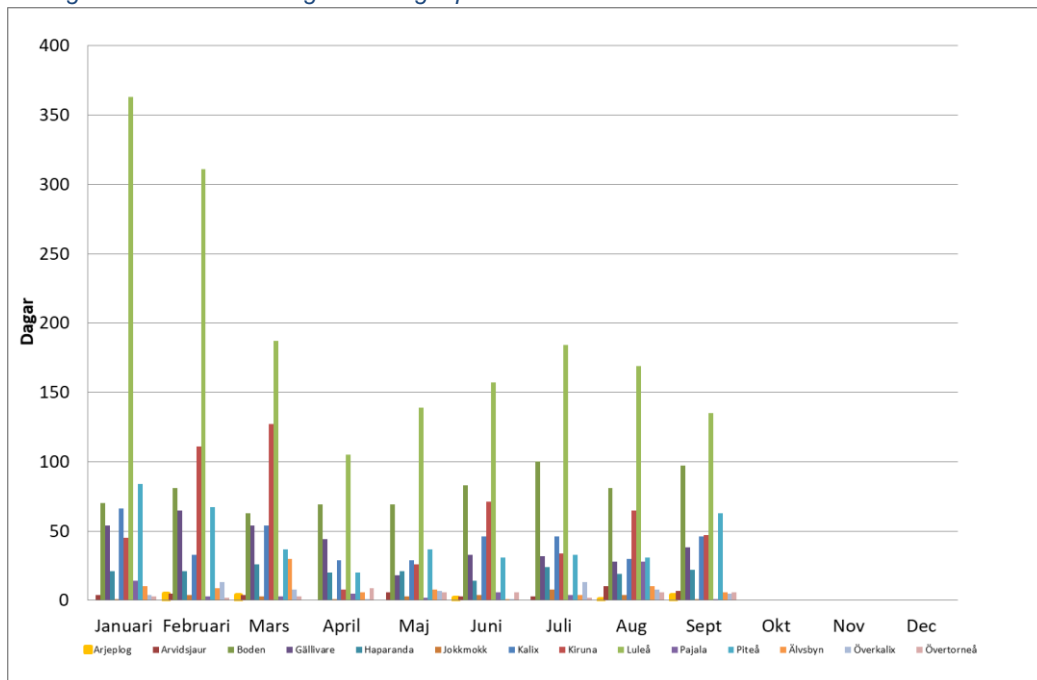
Medelvårdtiden har minskat från 4,8 till 4,7 dagar jämfört med föregående år.

Figur 22 Antal utskrivningsklara dagar per månad och sjukhus.

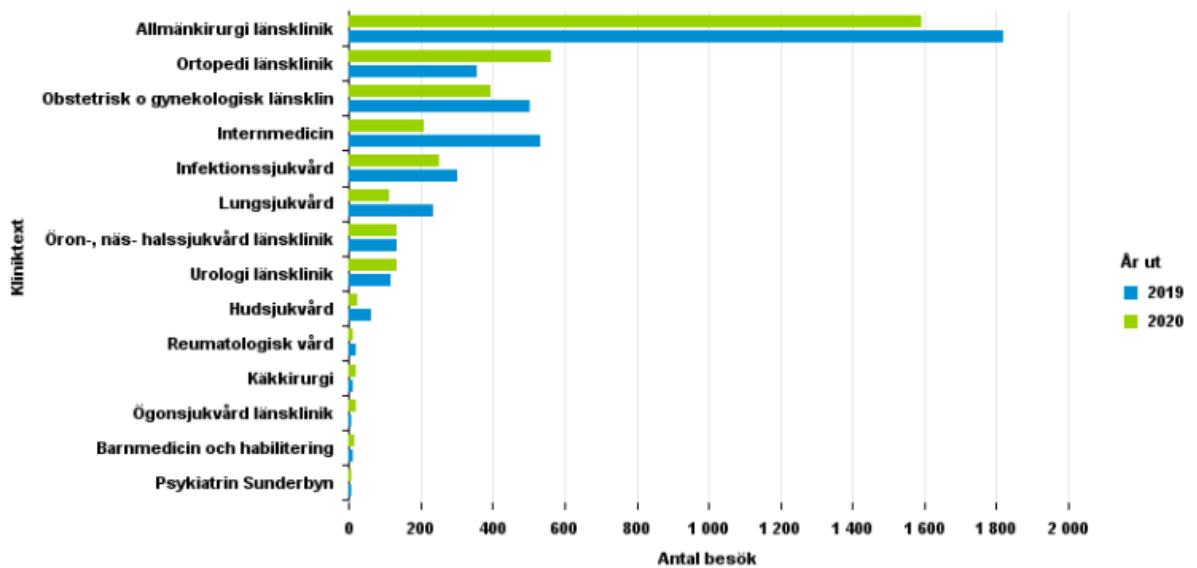


Antalet utskrivningsklara dagar har minskat med 35 procent jämfört med september föregående år. Minskningarna är på alla sjukhus utom Piteå som har ökat med 1,3 procent jämfört med september 2019. Utskrivningsklara dagar har minskat med 24,8 procent jämfört med januari-september föregående år, främst för att Sunderbyn har minskat från 3 248 utskrivningsklara dagar till 2 676 dagar (minskning med 572 dagar) jämfört med samma period föregående år.

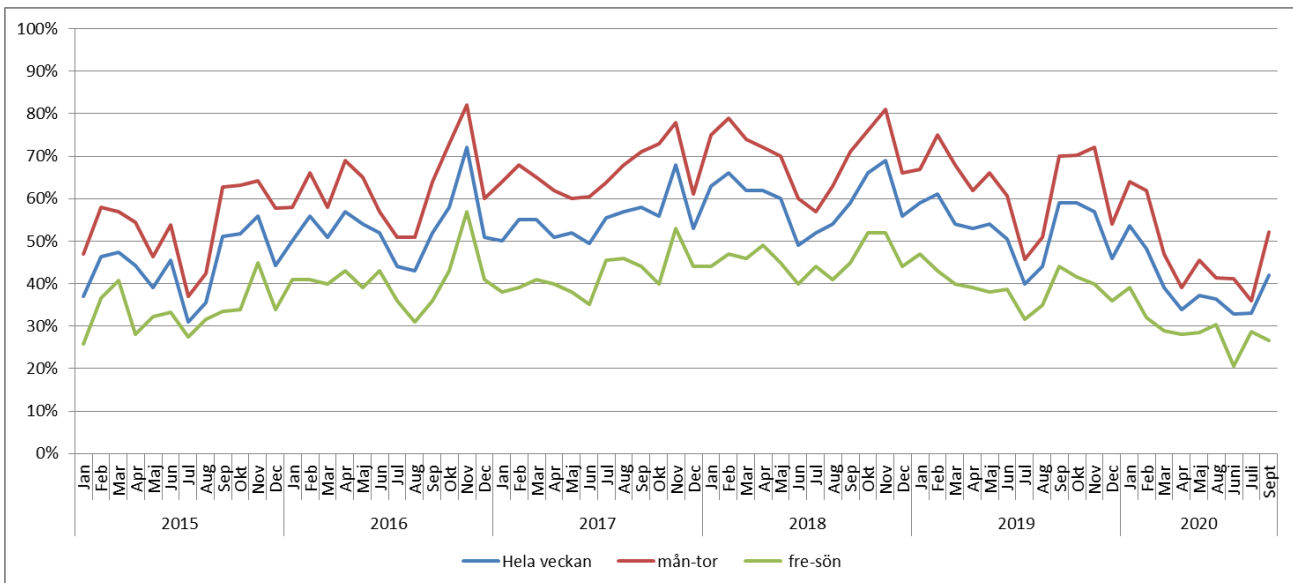
Figur 23 Antal utskrivningsklara dagar per månad och kommun.



Figur 24 Registrerade besök patienthotellet per klinik. Avser registrerade besök per dag där patienter har fått en eller flera medicinska åtgärder av patienthotellets personal, nuvarande år jämfört med samma period föregående år.



Figur 25 Beläggning per månad patienthotellet 2015-2020, andel uthyrda rum.



Beläggningen på patienthotellet i september ligger på 52 procent under måndag-torsdag, en minskning med 18 procentenheter jämfört med samma period föregående år och en minskning med 24 procentenheter sedan 2018.

Figur 26 Snittbeläggning aktuell period för respektive år.