

Personalsrapport Region Norrbotten 2020-04

Antal anställda

Figur 1 Antal anställda nuvarande månad jämfört med föregående månad, antal anställda september 2019 samt förändring mot nuvarande månad.

	Antal anställda	Antal anställda	Förändring jämfört med 202003	Antal anställda	Förändring jämfört 2020-04 med 2019-09
	202003	202004		201909	
Chefer	381	382	1	398	-16
Administration	552	544	-8	601	-57
Administratör vård	293	294	1	298	-4
Kultur, turism och fritidsarbete	71	71	0	73	-2
Läkare	767	758	-9	750	8
Rehabilitering och förebyggande arbete	381	380	-1	402	-22
Räddningsjänstarbete	2	2	0	2	0
Sjuksköterska	2027	2031	4	2029	2
Skolarbete	9	8	-1	8	0
Socialt och kurativt arbete	94	97	3	93	4
Tandvårdsarbete	435	435	0	447	-12
Teknikarbete	454	451	-3	488	-37
Vård och omsorgsarbete m m	1612	1636	24	1704	-68
Summa:	7078	7089	11	7293	-204

Figur 2 Antal anställda per division nuvarande månad jämfört med föregående månad, antal anställda per division september 2019 samt förändring mot nuvarande månad.

	Antal anställda	Antal anställda	Förändring jämfört med 202003	Antal anställda	Förändring jämfört 2020-04 med 2019-09
	202003	202004		201909	
Division Folk tandvård	476	476	0	488	-12
Division Länssjukvård	1904	1882	-22	1887	-5
Division Läns teknik	148	147	-1	154	-7
Division Närsjukvård	3448	3519	71	3567	-48
Division Service	672	647	-25	747	-100
Div Regiongemensamt	430	418	-12	450	-32
Summa:	7078	7089	11	7293	-204

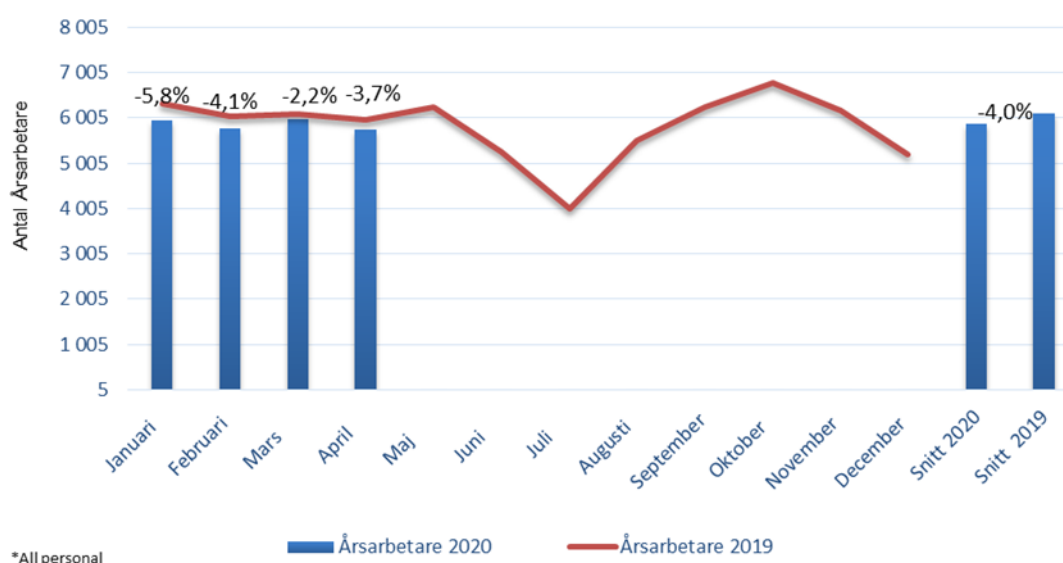
Under april månad har antalet anställda ökat med 11 personer jämfört med mars. Ökningen beror på regionens beredskap för och hantering av pandemin covid-19 och avser främst primärvården och yrkeskategorierna sjuksköterska och vård och omsorgsarbete. Antalet tillsvidareanställda har minskat med 15 och antalet visstidsanställda har ökat med 26. Division Service har minskat antalet undersköterskor och sjuksköterskor med totalt 40 personer. Denna minskning beror på att bemaningsenhetens resursverksamhet avvecklats och medarbetare flyttats över till Läns-

och Närsjukvården samt på avvecklingen av vårdnära service. Division Närsjukvård har ökat antal anställda med 71 varav 50 tillsvidareanställda och 21 visstidsanställda. Jämfört med september 2019 har det totala antalet anställda minskat med 204 personer, varav 110 tillsvidareanställda och 94 vikarier/tillfälligt anställda. Minskningarna är i alla divisioner och i stort sett alla personalkategorier.

AT-läkare är tillfälligt anställda under division regiongemensamt. Sedan september 2019 har antalet AT-läkare minskat med 20 till 115 anställda.

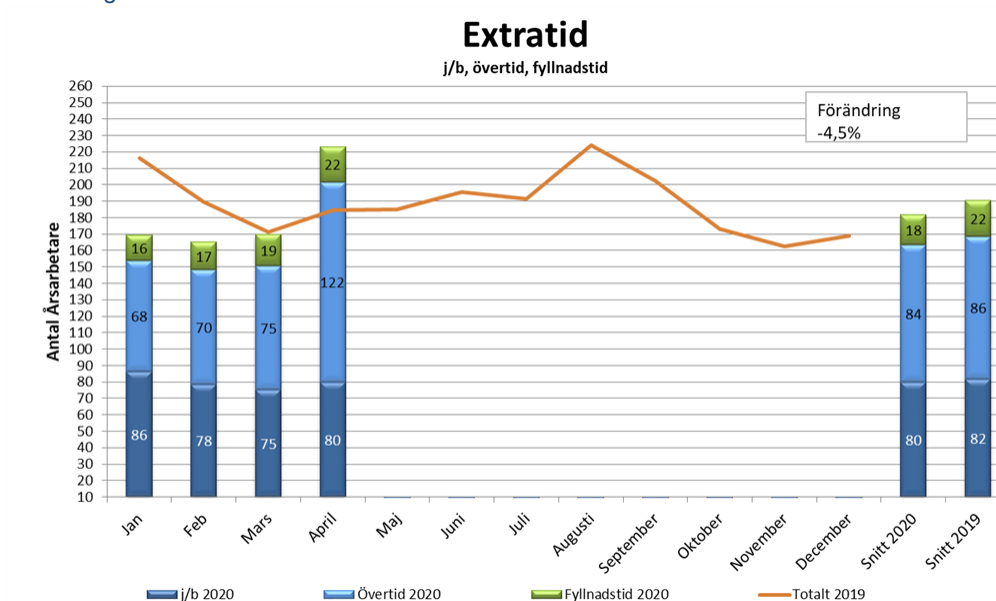
Figur 3 Arbetad tid inkl. inhyrda nuvarande år – antal årsarbetare

Arbetad tid inkl inhyrda (exkl j/b*)



Den totala arbetade tiden inkl inhyrd personal under perioden januari-april 2020 är i snitt 3,7 procent lägre jämfört med samma period 2019 (189 årsarbetare). Detta trots ökad övertid under april. Den lägre arbetade tiden beror huvudsakligen på färre anställda samt ökad frånvaro motsvarande 51 årsarbetare. Den ackumulerade sjukfrånvaron har ökat med 131 årsarbetare medan övrig frånvaro såsom uttagen semester, föräldradidighet mm har minskat med 80 årsarbetare. På grund av covid-19 har fler medarbetare sjukskrivit sig enligt myndigheternas rekommendationer, semestrar och utbildningar har ställts in och vård av sjuka barn har lösts på annat sätt. Antalet anställda har i snitt varit 191 färre under perioden januari-april jämfört med samma period 2019. Under april månad har det varit 220 färre anställda än i april 2019. Den totala arbetade tiden inkl. inhyrda är 4 procent lägre än föregående år (242 årsarbetare).

Figur 4 Extratid fördelad på j/b, övertid och fyllnadstid jämfört med samma period föregående år.

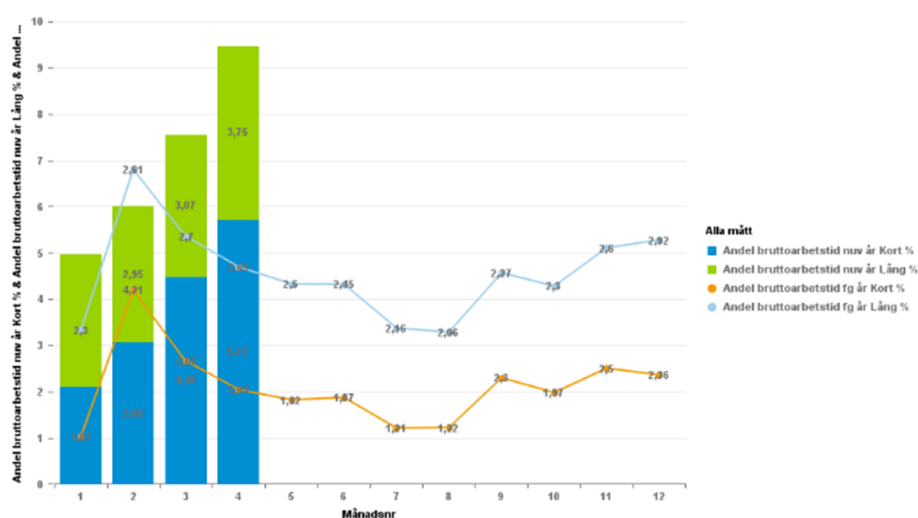


Extratiden, det vill säga jour och beredskap, övertid och fyllnadstid för egen personal har minskat med 4,5 procent för januari-april jämfört med samma period föregående år.

Arbetad övertid för egen personal har under perioden januari-april 2020 minskat med 3,3 procent (2,9 årsarbetare) jämfört med samma period 2019, men ökat med 46 procent för april månad vilket beror på regionens intensiva arbete för hantering av covid-19. Jour/beredskap för egen personal har minskat med 1,9 procent (1,9 årsarbetare) och fyllnadstiden har minskat med 4 årsarbetare under perioden januari-april 2020 jämfört med samma period 2019.

Sjukfrånvaro

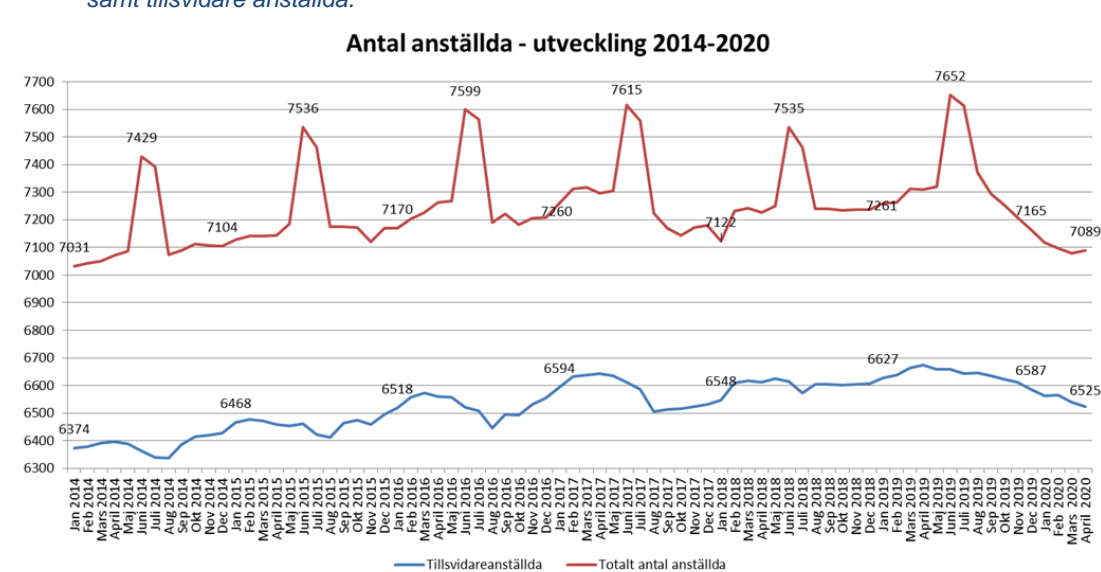
Figur 5 Kort och långtidsjukfrånvaro jämfört med föregående år



Regionens totala sjukfrånvaro ligger på 7,0 procent vilket är en ökning med 1,9 procentenheter jämfört med föregående år. Den korta sjukfrånvaron står för 3,8 procent och långtidsfrånvaron för 3,2 procent. Den positiva trenden med sänkt sjuktal har därmed brutits. På grund av covid-19 pandemin har fler medarbetare sjukskrivit sig enligt myndigheternas rekommendationer. Högst sjukfrånvaro har division Närsjukvård med 9,8 procent och division Folktandvård med 9,7 procent. Kvinnor har fortsatt högre sjukfrånvaro jämfört med männen, totalt är kvinnors sjukfrånvaro 2,6 procentenheter högre än männens och skillnaden har ökat något.

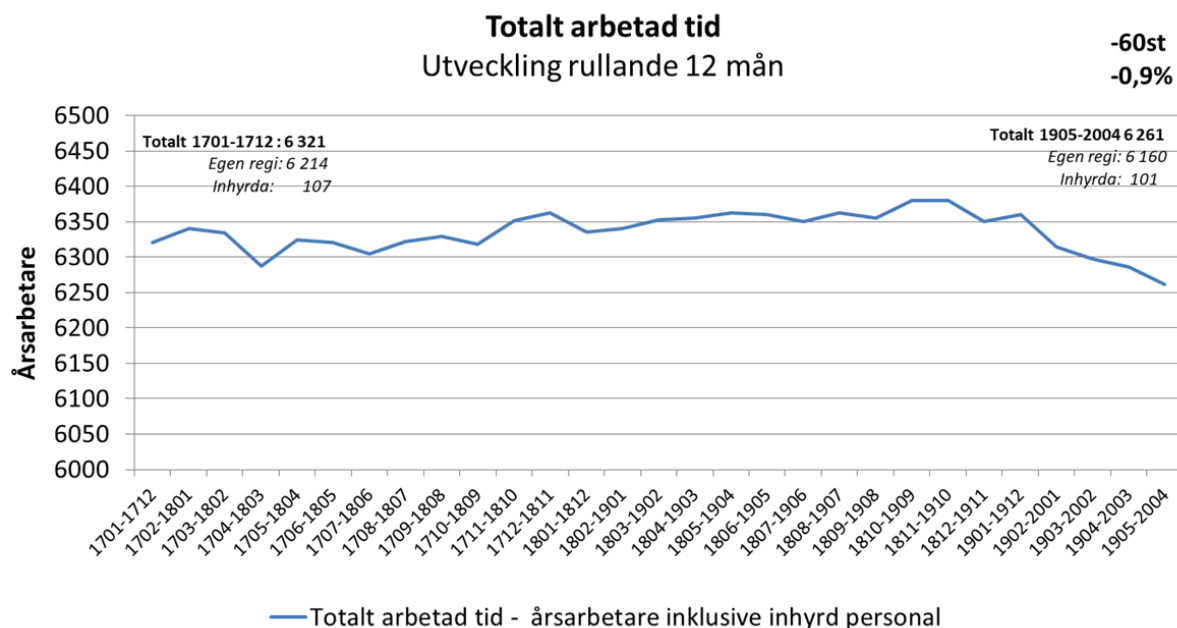
Utveckling över tid

Figur 6 utveckling antal anställda från och med januari 2014, totalt antal anställda samt tillsvidare anställda.



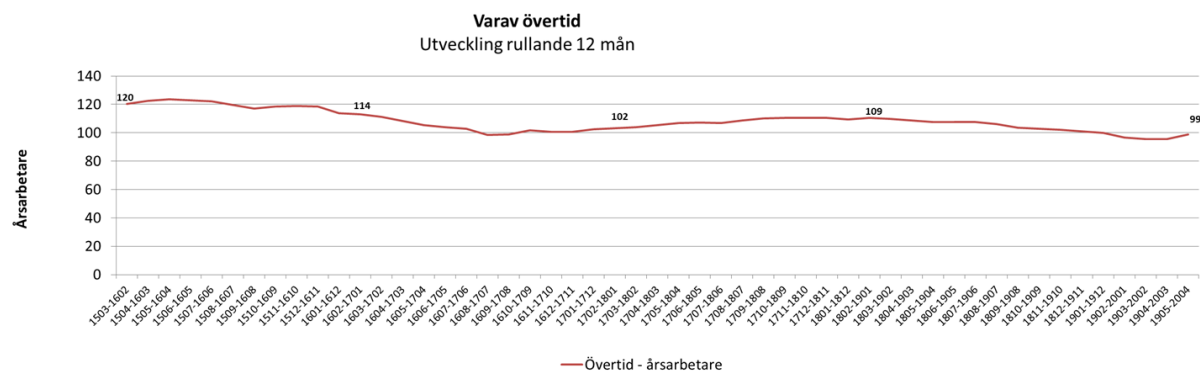
Antalet anställda i april är 7 089, en minskning med 76 sedan årsskiftet varav tillsvidareanställda 62. Det är i samma nivå som april månad 2014. Under samma tidsperiod föregående år ökade antalet anställda med 73.

Figur 7 Totalt arbetad tid inkl. inhyrd personal-rullande 12 månader. Utveckling sedan 2017.



Utvecklingen av arbetad tid inklusive inhyrd personal, rullande 12 månader sedan 2017 visar att antal årsarbetare har minskat med 60 årsarbetare (-0,9 procent) varav 54 årsarbetare i egen regi och 6 inhyrda.

Figur 8 Totalt arbetad övertid egen personal rullande 12 månader sedan 2015



Utvecklingen av arbetad övertid för egen personal, rullande 12 månader sedan 2015 visar att övertiden uttryckt som årsarbetare har minskat med 21 årsarbetare.