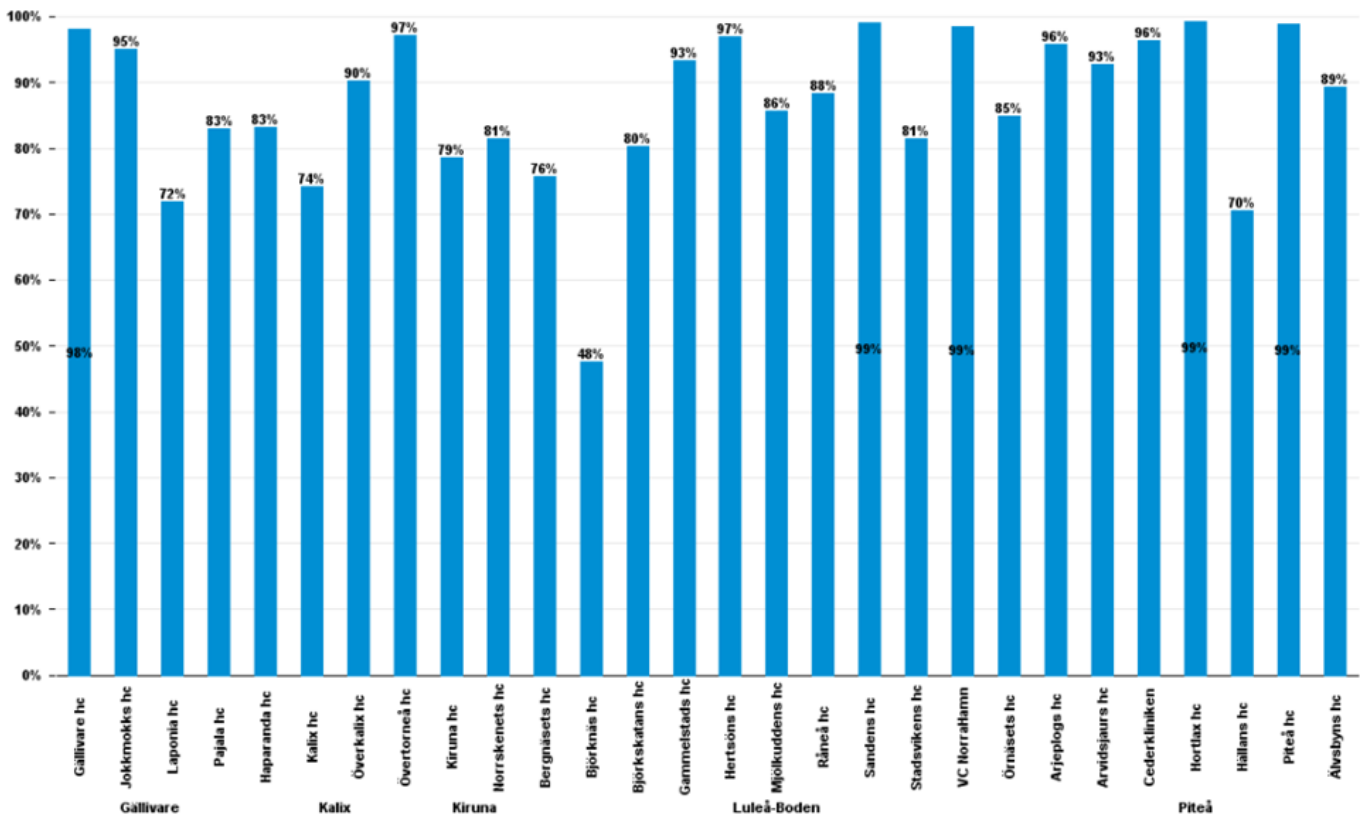


Produktion och tillgänglighet 2020-04

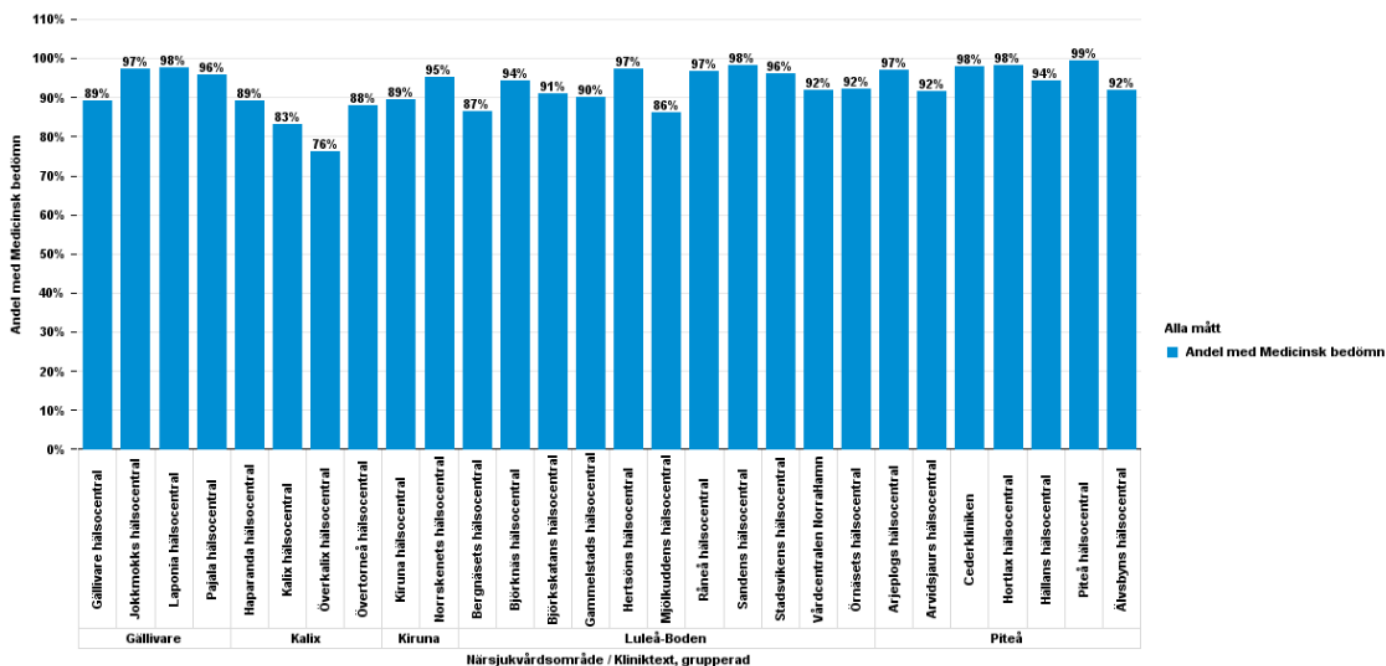
Tillgänglighet

Figur 1 Telefontillgänglighet per hälsocentral, genomsnitt nuvarande år.



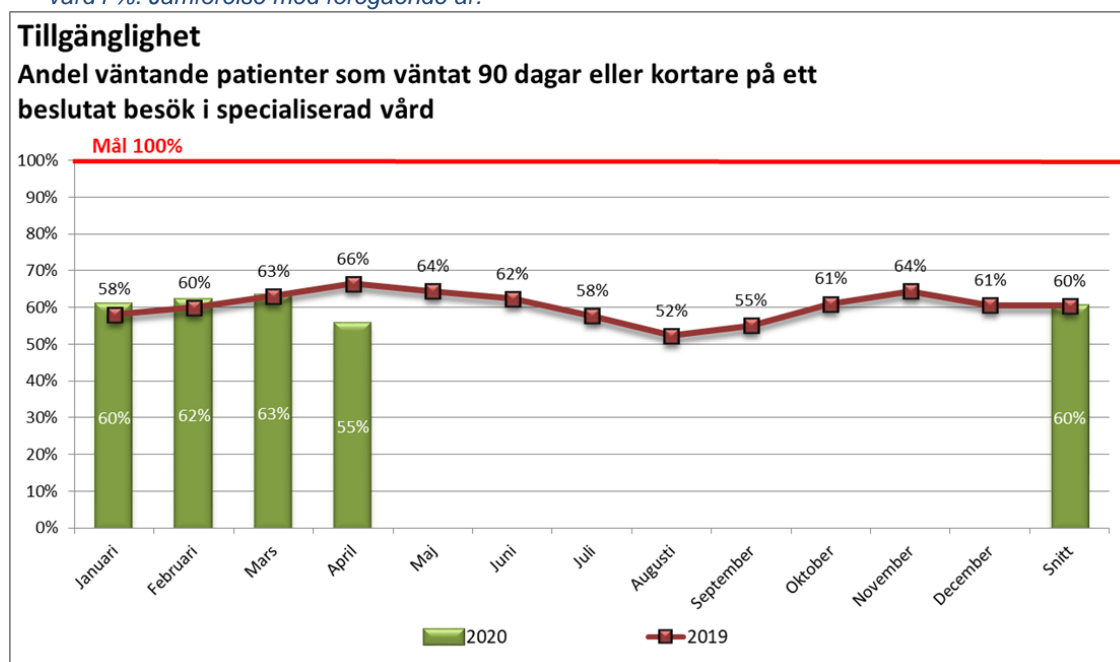
Telefontillgängligheten i primärvård (0:an i vårdgarantin) uppgår till 91,3 procent i snitt per april, vilket är en ökning jämfört med närmast föregående period (82 procent) och högre än motsvarande period ifjol (87,8 procent).

Figur 2 Andel vårdkontakter med medicinsk bedömning inom 3 dagar per hälsocentral, genomsnitt nuvarande år.



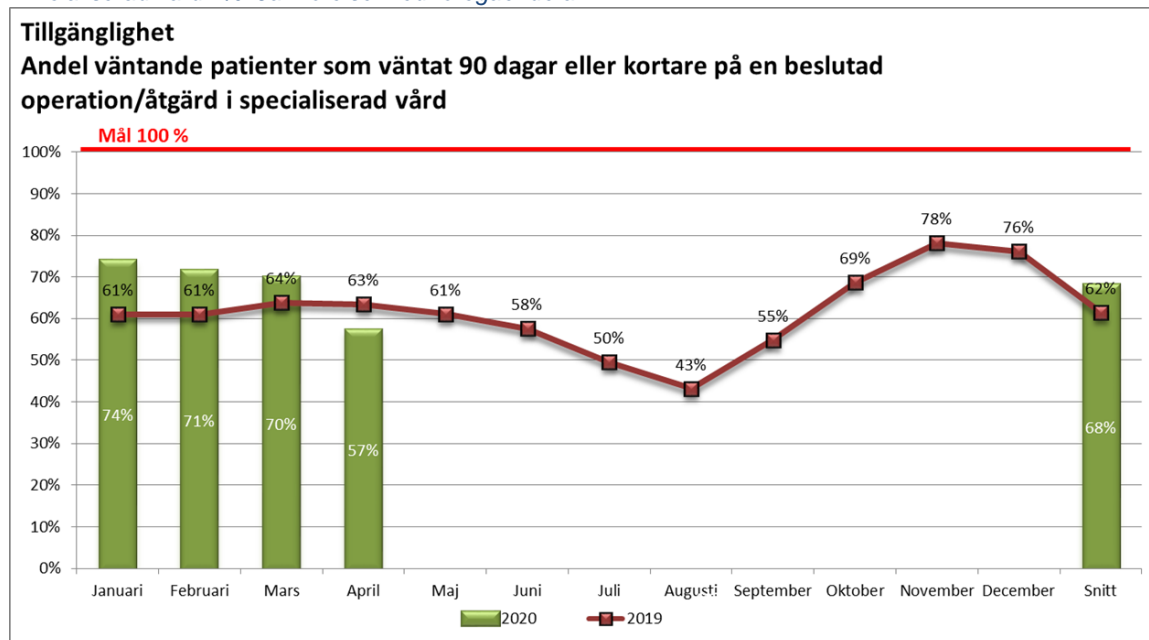
Andel vårdkontakter som skett inom 3 dagar i primärvård (3:an i vårdgarantin) är 95 procent i genomsnitt per april, vilket är en ökning från närmast föregående period (93 procent) och högre än motsvarande period ifjol (91 procent).

Figur 3 Andel väntande patienter som väntat 90 dagar eller kortare på ett beslutat besök i specialiserad vård i %. Jämförelse med föregående år.



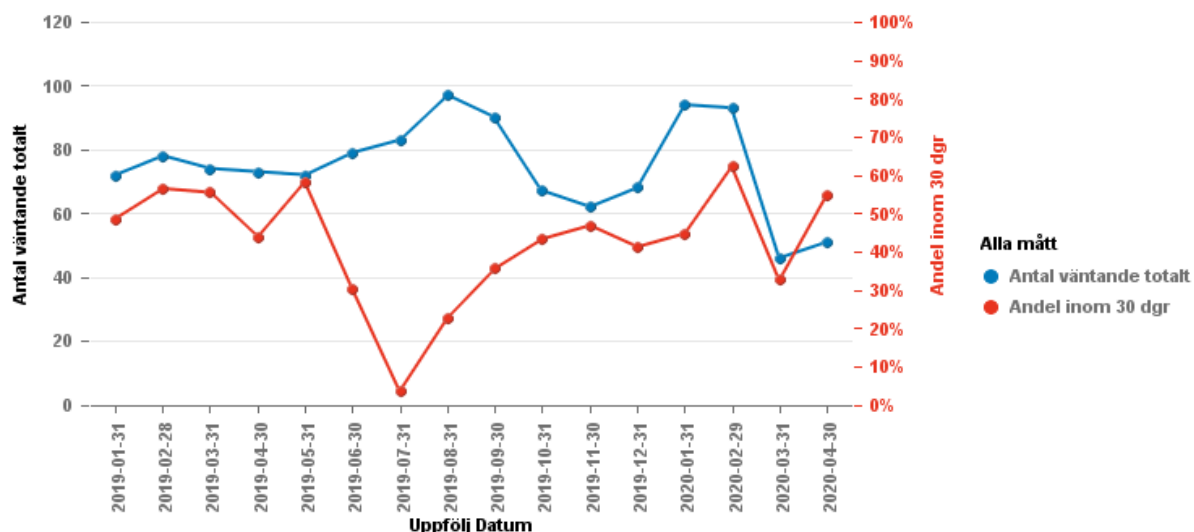
Andelen väntande patienter som väntat 90 dagar eller kortare på ett beslutat besök ligger per april på 55 procent vilket är en betydande minskning jämfört med samma tidpunkt föregående år. Målet är 100 procent. Minskningen är en effekt av de åtgärder som vidtagits under coronapandemin.

Figur 4 Andel väntande patienter som väntat 90 dagar eller kortare på en beslutad operation/åtgärd i specialiserad vård i %. Jämförelse med föregående år.



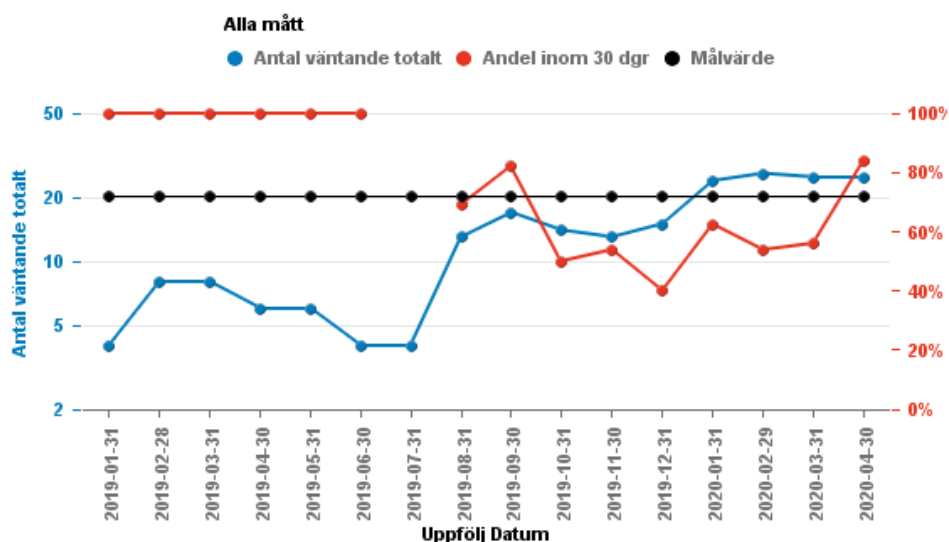
Andelen väntande patienter som väntat 90 dagar eller kortare på operation/åtgärd ligger per april på 57 procent jämfört med 63 procent samma månad föregående år. Målet är 100 procent. Minskningen är en effekt av de åtgärder som vidtagits under coronapandemin.

Figur 5 Andel på väntelistan BUP som väntat kortare än 30 dagar och totalt antal väntande på en första bedömning.



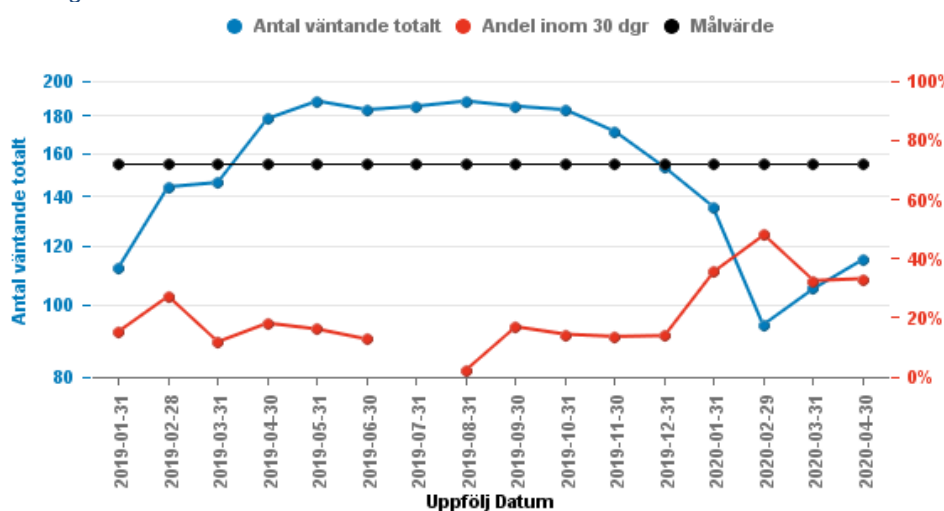
Andel på väntelistan inom barn- och ungdomspsykiatrin som väntat kortare än 30 dagar på en första bedömning ligger per april på 55 procent jämfört med 44 procent samma månad föregående år.

Figur 6 Andel på väntelistan BUP som väntat kortare än 30 dagar och totalt antal väntande på start på behandling.



Andel på väntelistan inom barn- och ungdomspsykiatrin som väntat på start på behandling som väntat kortare än 30 dagar ligger per april på 84 procent, vilket är en förbättring jämfört med föregående månader i år men sämre än samma period ifjol.

Figur 7 Andel på väntelistan BUP som väntat kortare än 30 dagar och totalt antal väntande på start på utredning.



Andel på väntelistan inom barn- och ungdomspsykiatrin som väntat på start på utredning som väntat kortare än 30 dagar ligger per april på 33 procent, vilket är en förbättring jämfört med samma månad föregående år (18 procent).

Produktion

Figur 8 Totala antalet läkarbesök & övriga vårdgivarbesök, nuvarande år jämfört med samma period föregående år. Antal och andel distansbesök.

Besök	202004	201904	Förändring %	Varav antal distansbesök 202004	Varav antal distansbesök 201904	Förändring distansbesök %	Distansbesök % av totalen 202004
Läkarbesök	171 625	187 259	-8,3%	25 277	11 454	120,7%	14,7%
Primärvård NLL	79 541	88 435	-10,1%	11 780	4 664	152,6%	14,8%
Primärvård privata	14 732	13 169	11,9%	2 724	209	1 203,3%	18,5%
Somatik	70 499	78 850	-10,6%	9 601	5 795	65,7%	13,6%
Psykiatri	6 853	6 805	0,7%	1 172	786	49,1%	17,1%
Övriga vårdgivarbesök	240 446	277 322	-13,3%	22 168	13 235	67,5%	9,2%
Primärvård NLL	130 347	149 626	-12,9%	7 383	2 996	146,4%	5,7%
Primärvård privat	19 525	24 342	-19,8%	810	326	148,5%	4,1%
Somatik	65 604	76 556	-14,3%	9 474	7 093	33,6%	14,4%
Psykiatri	24 970	26 798	-6,8%	4 501	2 820	59,6%	18,0%
Totalt Antal besök	412 071	464 581	-11,3%	47 445	24 689	92,2%	11,5%

Definition av distansbesök: Vårdkontakt i öppen vård där hälso-och sjukvårdspersonal är rumsligt åtskilda till exempel via telefon, videolänk, e-post, fysiska brev eller chatt som ersätter ett besök.

Totala antalet besök har minskat med 11,3 procent jämfört med samma period föregående år. Det är både läkarbesök och övriga vårdgivarbesök som minskat. Antalet distansbesök har nästan fördubblats jämfört med samma period ifjol. Andelen distansbesök av totala mängden besök fortsätter att öka, från 9,7 procent i mars till 11,5 procent t.o.m. april. Flera faktorer bidrar till ökningen av distansbesöken. Regionens digitala ingång, Digitalen, lanserades i slutet av februari vilket möjliggjort att fysiska besök kan ersättas av digitala i ökad utsträckning. Coronapandemin har sannolikt också haft en effekt på fördelningen mellan fysiska besök och distanskontakter. Därtill har statistiken för distansbesök ändrats så att även kvalificerade kontakter via brev/epost räknas som distansbesök då dessa ska kunna ersätta fysiska besök när så är möjligt.

Figur 9 Läkarbesök per besökstyp, nuvarande år jämfört med samma period föregående år, förändring i %.

Besök per besökstyp exkl. distans	202004	201904	Förändring %
Läkarbesök	146 348	175 805	-16,8%
Primärvård NLL	67 761	83 771	-19,1%
Akuta nybesök	27 935	33 679	-17,1%
Planerat nybesök	19 115	25 968	-26,4%
Återbesök	20 711	24 124	-14,1%
Primärvård privat	12 008	12 960	-7,3%
Akuta nybesök	3 072	4 291	-28,4%
Planerat nybesök	5 312	4 507	17,9%
Återbesök	3 624	4 162	-12,9%
Somatik	60 898	73 055	-16,6%
Akut nybesök	21 359	24 371	-12,4%
Planerat nybesök	13 652	16 835	-18,9%
Återbesök	25 887	31 849	-18,7%
Psykiatri	5 681	6 019	-5,6%
Akut nybesök	1 264	1 221	3,5%
Planerat nybesök	475	442	7,5%
Återbesök	3 942	4 356	-9,5%

Totala antalet läkarbesök har minskat med 16,8 procent jämfört med samma period föregående år. Inom regionens primärvård och somatisk vård minskar läkarbesöken inom samtliga besökstyper (akut, planerat, återbesök) jämfört med föregående år. Inom psykiatrisk vård har antalet akuta samt planerade nybesök ökat, medan återbesöken minskat. För privat primärvård har de planerade nybesöken ökat kraftigt jämfört med ifjol.

Figur 10 Produktion läkarbesök från och med januari 2017.



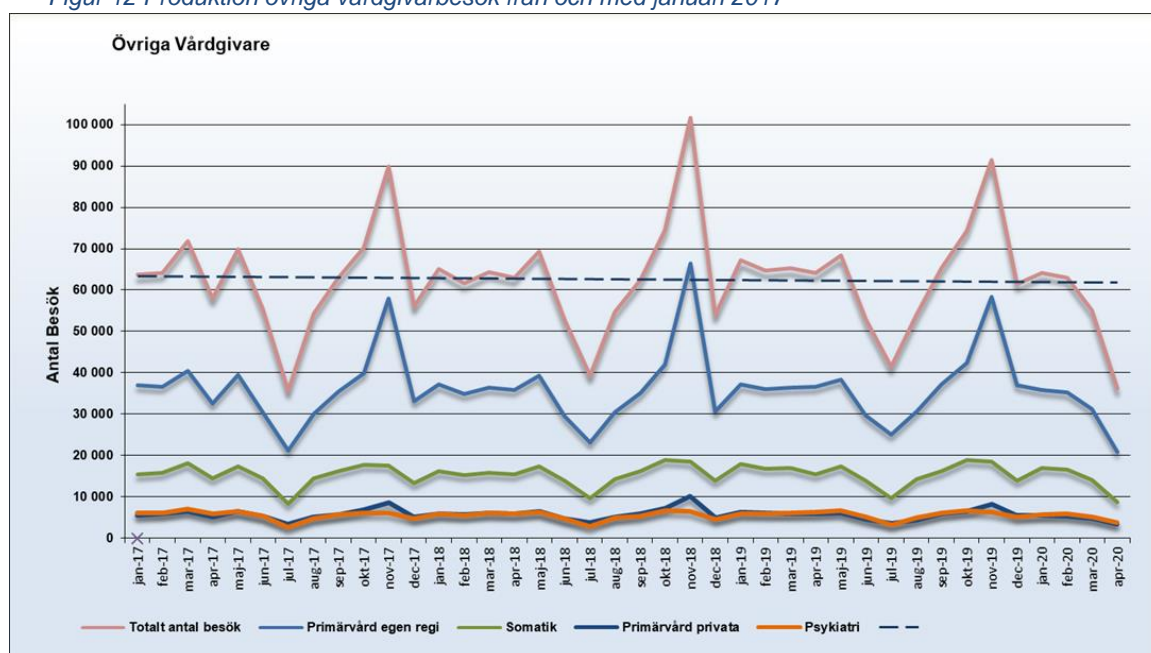
Totala antalet läkarbesök visar på en långsiktigt nedåtgående trend jämfört med januari 2017. Till följd av coronapandemin har en dramatisk nedgång skett under mars och april.

Figur 11 Övriga vårdgivarbesök per besökstyp, nuvarande år jämfört med samma period föregående år, förändring i %.

Besök per besökstyp exkl. distans	202004	201904	Förändring %
Övriga vårdgivarbesök	218 278	264 087	-17,3%
Primärvård NLL	122 964	146 630	-16,1%
Akuta nybesök	16 768	21 340	-21,4%
Planerat nybesök	26 869	35 403	-24,1%
Återbesök	79 327	89 887	-11,7%
Primärvård privat	18 715	24 016	-22,1%
Akuta nybesök	1 982	3 301	-40,0%
Planerat nybesök	5 960	6 967	-14,5%
Återbesök	10 773	13 748	-21,6%
Somatik	56 130	69 463	-19,2%
Akut nybesök	4 019	4 293	-6,4%
Planerat nybesök	9 155	11 894	-23,0%
Återbesök	42 956	53 276	-19,4%
Psykiatri	20 469	23 978	-14,6%
Akut nybesök	241	314	-23,2%
Planerat nybesök	436	502	-13,1%
Återbesök	19 792	23 162	-14,5%

Antalet övriga vårdgivarbesök har per april minskat med 17,3 procent jämfört med samma period föregående år. Minskning har skett inom samtliga besökskategorier.

Figur 12 Produktion övriga vårdgivarbesök från och med januari 2017



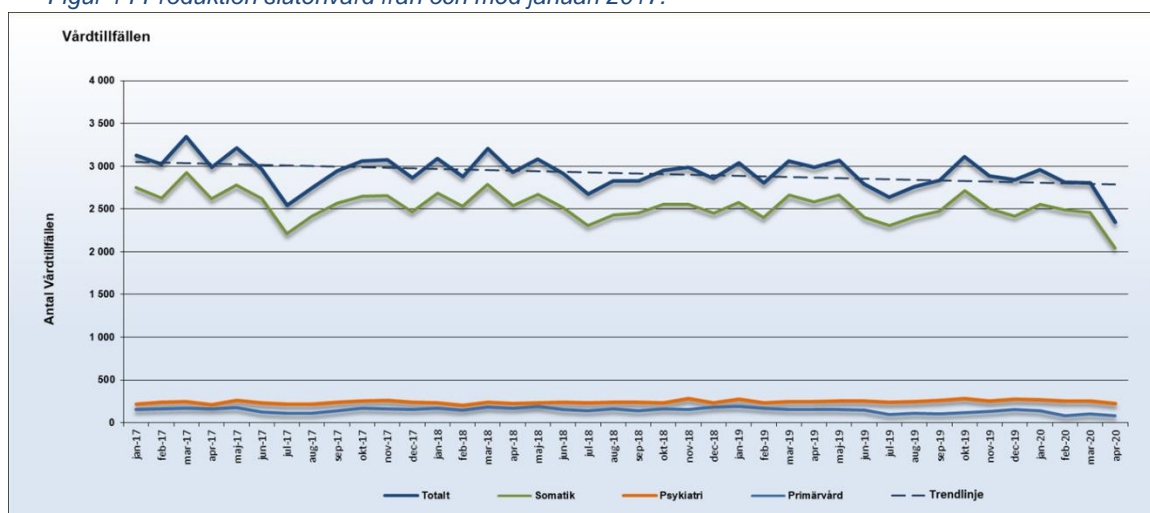
Totalt antal besök till övriga vårdgivare har minskat dramatiskt under mars och april vilket sammanfaller med corona-virusets spridning och de åtgärder som vidtagits i samband med det.

Figur 13 Produktion i slutenvård nuvarande år jämfört med samma period föregående år, uppdelat på primärvård, somatik och psykiatri.

Vårdtillfällen	202004	201904	Förändring %
Totalt	10 924	11 874	-8,0%
Primärvård	396	666	-40,5%
Somatik	9 544	10 218	-6,6%
Psykiatri	984	990	-0,6%

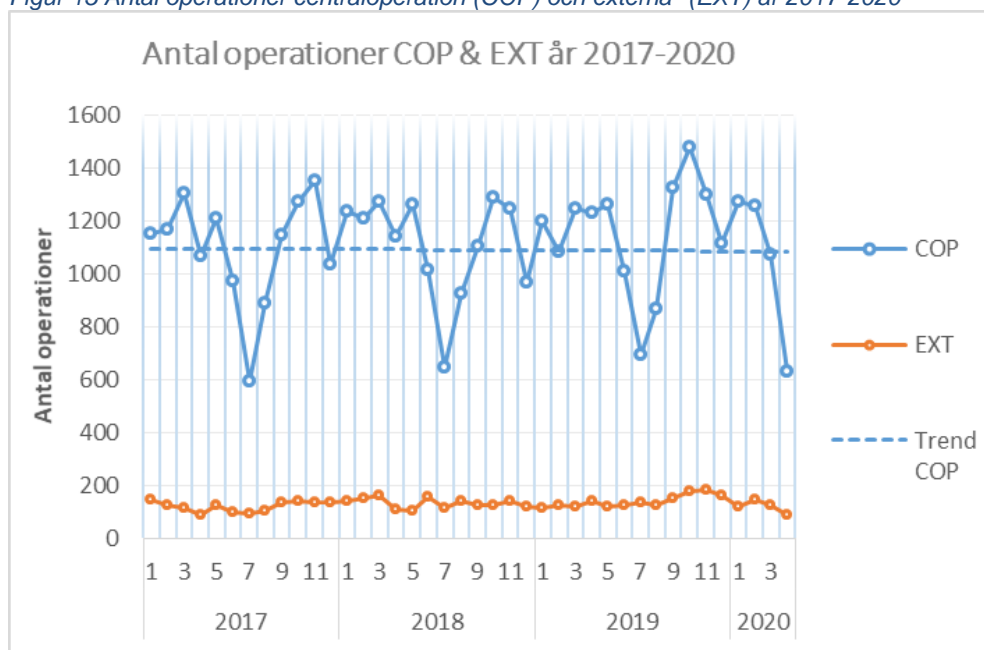
Under april 2020 har antalet vårdtillfällen i slutenvård varit 904 st färre jämfört med samma månad föregående år. Antal vårdtillfällen i slutenvård har totalt sett minskat med 8 procent. Minskning har skett inom samtliga områden (primärvård, somatik, psykiatri).

Figur 14 Produktion slutenvård från och med januari 2017.



Antalet vårdtillfällen visar på en nedåtgående trend jämfört med januari 2017, med en kraftig nedgång i mars och april 2020.

Figur 15 Antal operationer centraloperation (COP) och externa* (EXT) år 2017-2020



* Externa operationer är typingrepp som utförs av operationspersonal utanför lokalerna för centraloperation.

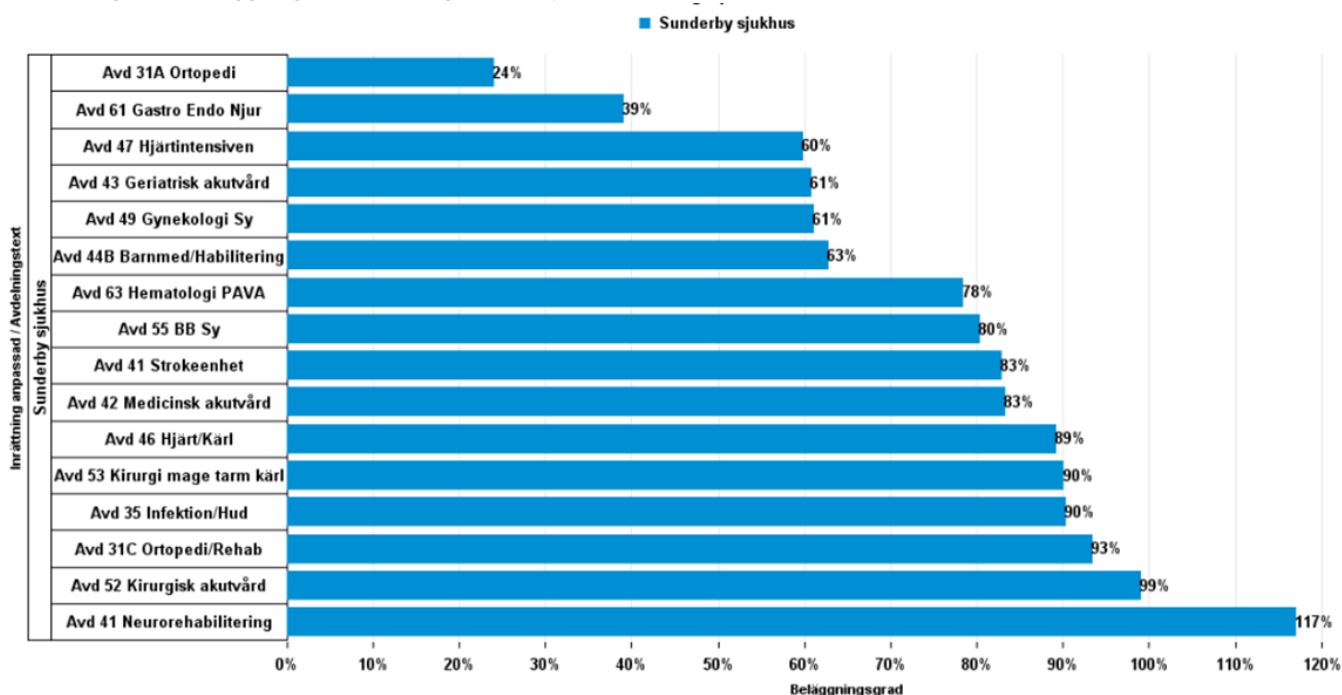
Antalet genomförda operationer vid våra operationsenheter i länet har under årets första tertial minskat med ca 10 procent (541 färre) jämfört samma period ifjol. Bakgrunden är neddragning av den elektiva operationsverksamheten vid samtliga operationsenheter i slutet på mars i år med anledning av covid-19. Produktionsnedgången är som störst i Piteå med ca 22 procent (308 färre) till följd av att all operationsproduktion ersatts med intensivvård av covid-patienter fr.o.m v.13. Motsvarande nedgång för Sunderbyn är ca 5 procent (157 färre) och Gällivare ca 8 procent (76 färre).

Tabell 1 Antal centraloperationer samt externa operationer utförda under nuvarande år jämfört med samma period två år bakåt i tid.

	2020	2020	2019	2019	2018	2018
	COP	EXT	COP	EXT	COP	EXT
Sunderbyn	2 616	194	8 029	673	7 835	685
Piteå	834	234	3 211	759	2 918	701
Gällivare	778	50	2 551	236	2 554	188
Summa:	4 228	478	13 791	1 668	13 307	1 574

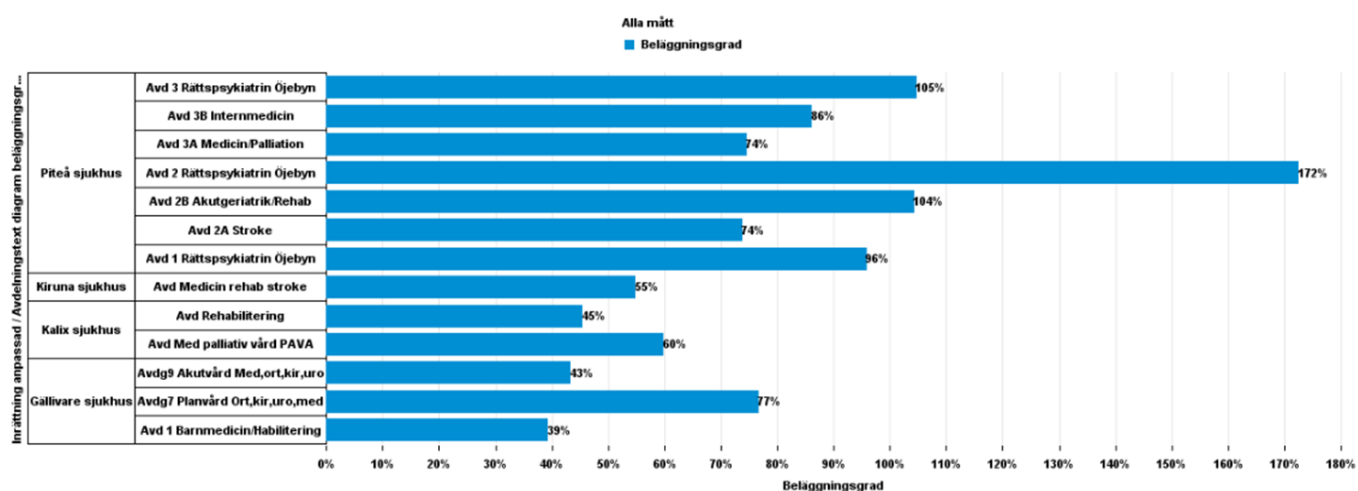
Beläggning

Figur 16 Beläggning per avdelning Sunderby sjukhus aktuell månad.



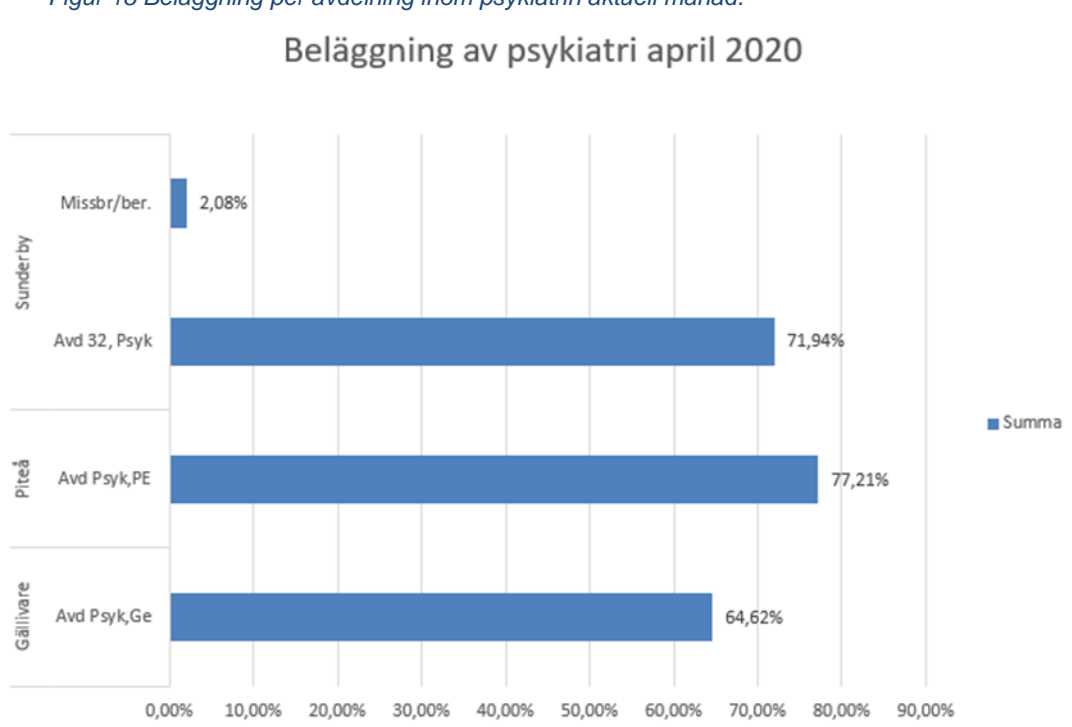
Sunderby sjukhus beläggning ligger totalt 22 procentenheter lägre jämfört med april föregående år. Det finns en generell minskning på alla avdelningar som kan härledas till covid. På grund av att avdelning 51 Urologi är stängd för att många operationer är inställda har de låg beläggning i april. Stora minskningar finns även på avdelning 62 Lungmedicin och avdelning 31A Ortopedi.

Figur 17 Beläggning per avdelning, Piteå, Gällivare, Kiruna och Kalix sjukhus aktuell månad.



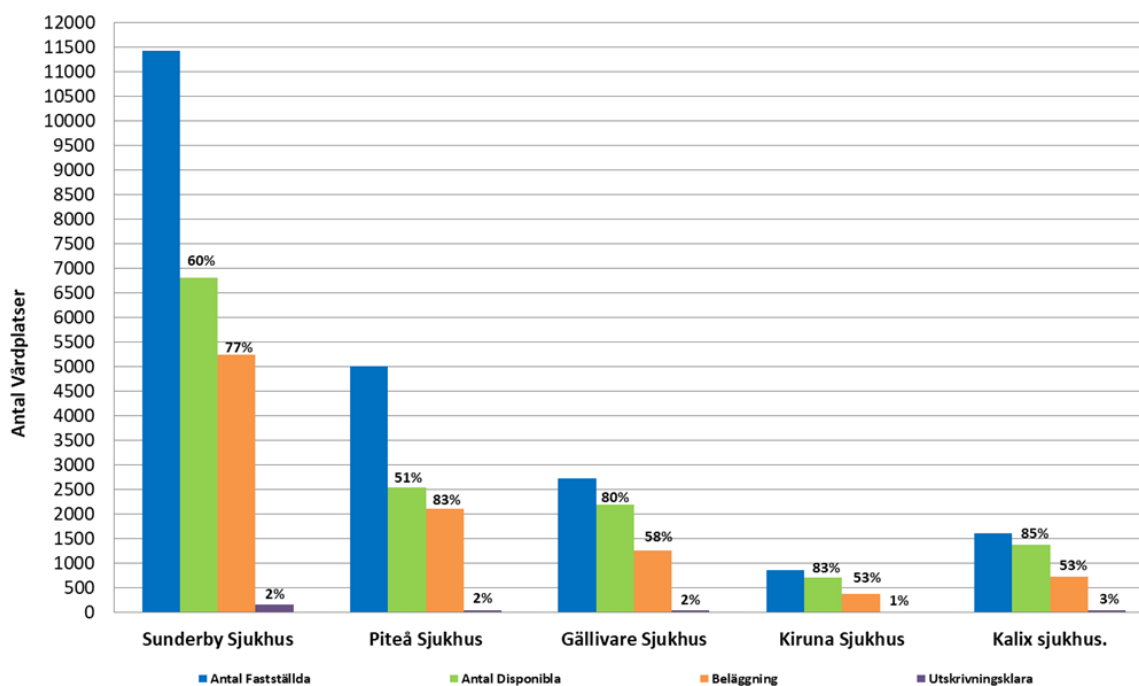
Beläggning på Gällivare sjukhus har minskat jämfört med samma period föregående år med 14 procentenheter, alla avdelningar har en minskad beläggning i april. Den största minskningen är på avdelning g7, Planerad vård ortopedi, kirurgi, urologi och medicin. Beläggningen på Piteå sjukhus har totalt ökat jämfört med samma period föregående år där ökningen ligger på avdelning 2A Stroke. Beläggning på Kalix sjukhus har minskat på både avdelning med pallativ vård PAVA och avdelning rehabilitering. Beläggning på Kiruna sjukhus har minskat med 10 procentenheter jämfört med samma period föregående år.

Figur 18 Beläggning per avdelning inom psykiatrin aktuell månad.



Beläggningen per avdelning inom psykiatrin per april har minskat på alla sjukhus jämfört med samma period föregående år, där den största minskningen är på missbruks- och beroendeavdelningen.

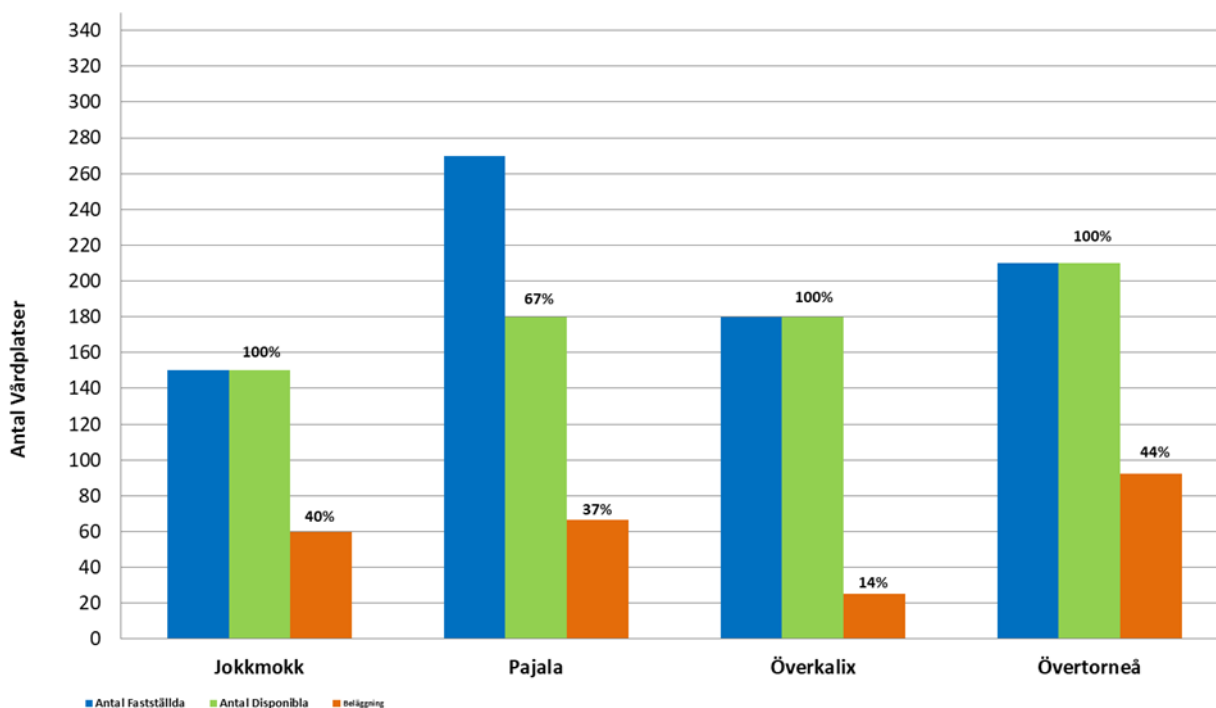
Figur 19 Sammantagen beläggning, disponibla och fastställda vårdplatser samt utskrivningsklara dagar per sjukhus aktuell månad.



Beläggningen i april på vårdavdelningarna i Sunderbyn är 77 procent på de 60 procent av fastställda vårdplatser som är disponibla. På Kalix sjukhus är beläggningen 53 procent på de 85 procent av fastställda vårdplatser som är disponibla. På Piteå sjukhus är beläggningen 83 procent på de 51 procent av fastställda vårdplatser som är disponibla. På Gällivare sjukhus är beläggningen 58 procent på de 80 procent av fastställda vårdplatser som är disponibla. På Kiruna sjukhus är beläggningen 53 procent på de 83 procent av fastställda vårdplatser som är disponibla.

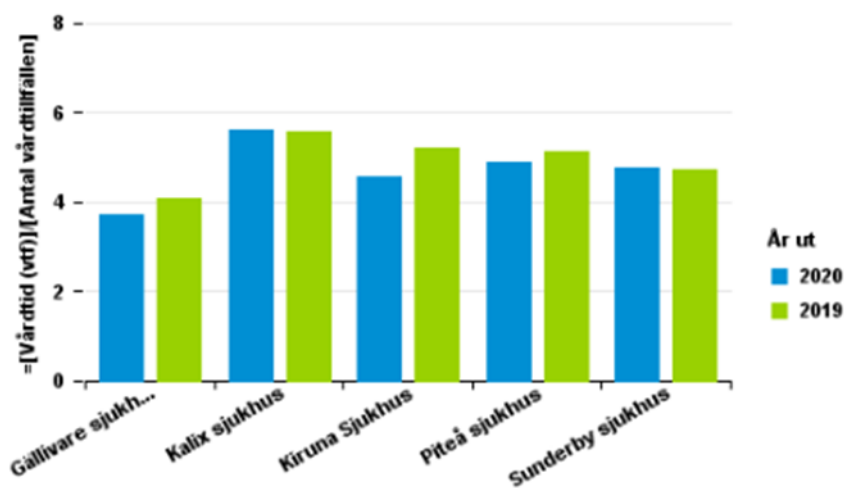
Antal utskrivningsklara dagar ligger på 2 procent i Sunderbyn, Piteå och Gällivare samt 1 procent i Kiruna och 3 procent i Kalix.

Figur 20 Sammantagen beläggning på hälsocentralernas OBS-avdelningar samt disponibla och fastställda vårdplatser aktuell månad.



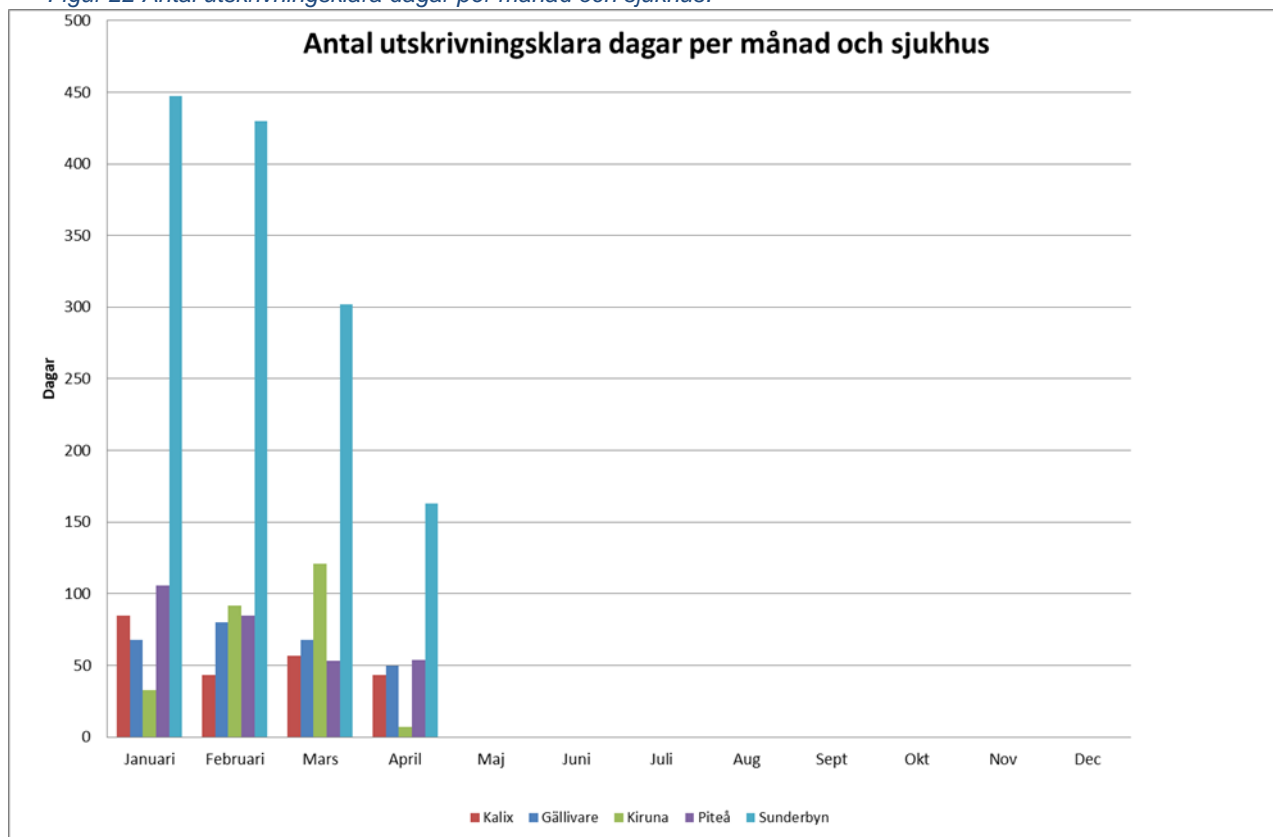
Hälsocentralernas OBS-avdelningar hade följande beläggning per april: Jokkmokk 40 procent, Pajala 37 procent, Överkalix 14 procent och Övertorneå 44 procent. Antal disponibla vårdplatser uppgick till 100 procent i Jokkmokk, 67 procent i Pajala, 100 procent i Överkalix och 100 procent i Övertorneå.

Figur 21 Medelvårdtid nuvarande år jämfört med föregående år per sjukhus.



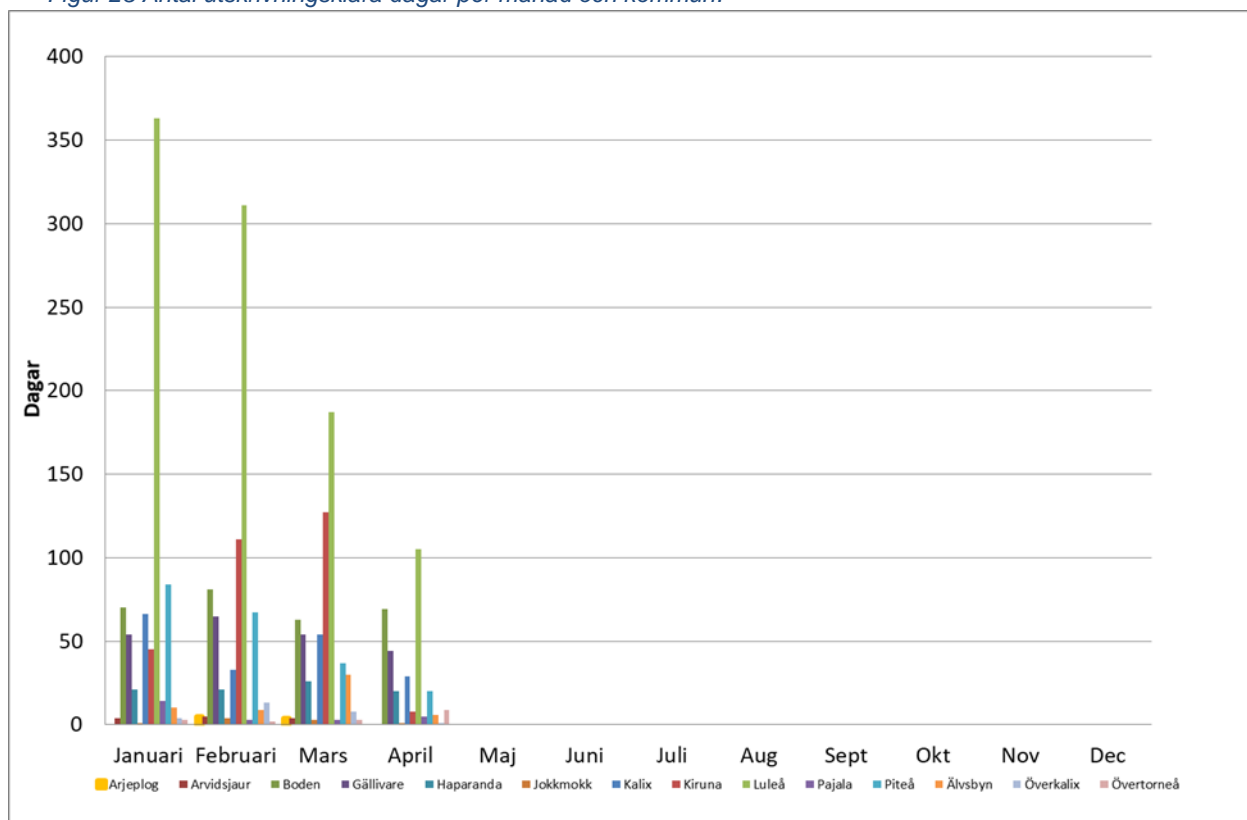
Medelvårdtiden har minskat från 4,8 till 4,7 dagar jämfört med föregående år.

Figur 22 Antal utskrivningsklara dagar per månad och sjukhus.

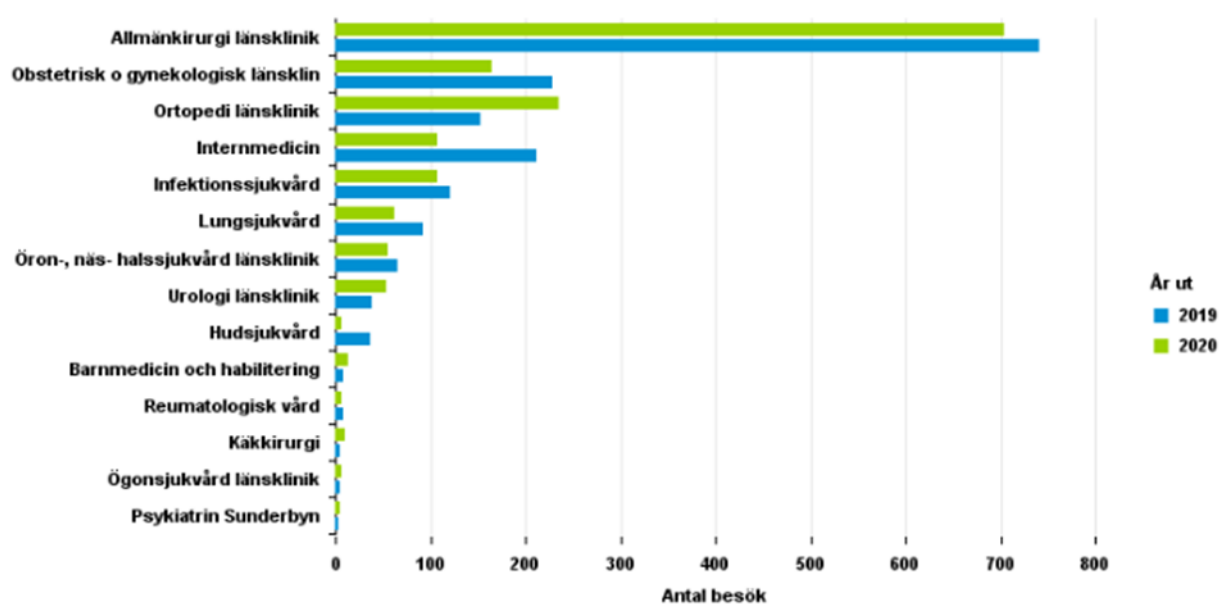


Antalet utskrivningsklara dagar har minskat med 22 procent jämfört med april föregående år. Minskningarna är på samtliga sjukhus bortsett från Gällivare sjukhus där utskrivningsklara dagar har ökat jämfört med april föregående år från 48 dagar till 50 dagar (ökning på 2 dagar) och Kalix sjukhus som ökat från 35 dagar till 43 dagar (ökning på 8 dagar). Utskrivningsklara dagar har minskat med 59 procent jämfört april föregående år, främst för att Sunderbyn har minskat från 525 utskrivningsklara dagar till 163 dagar (minskning med 362 dagar).

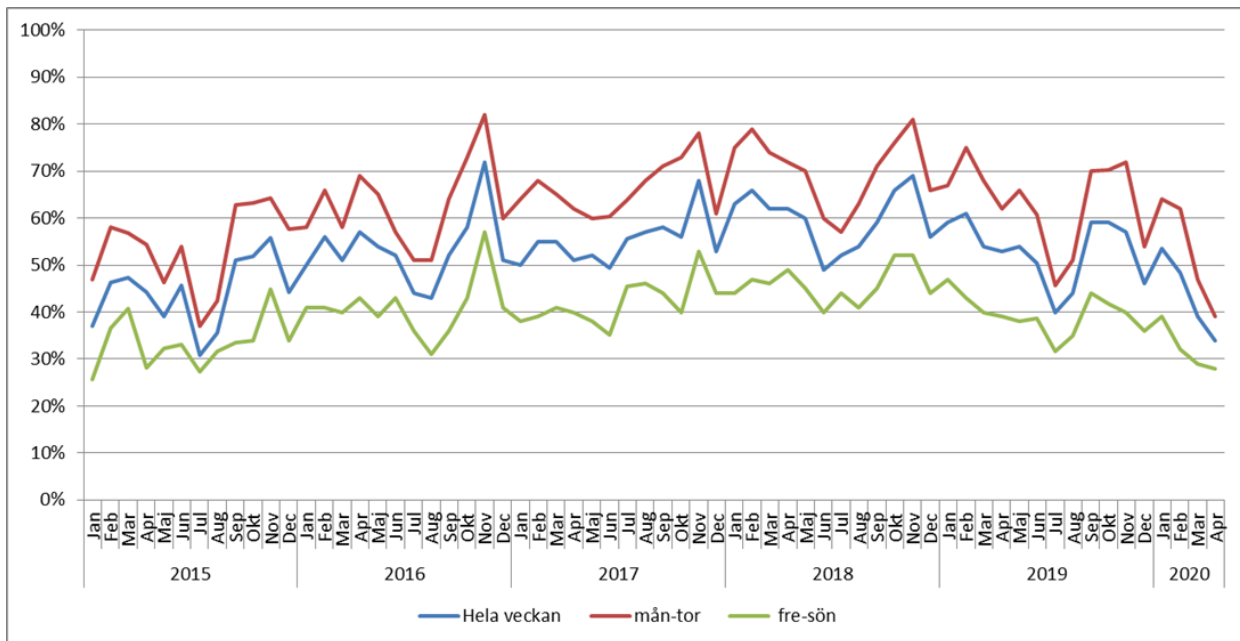
Figur 23 Antal utskrivningsklara dagar per månad och kommun.



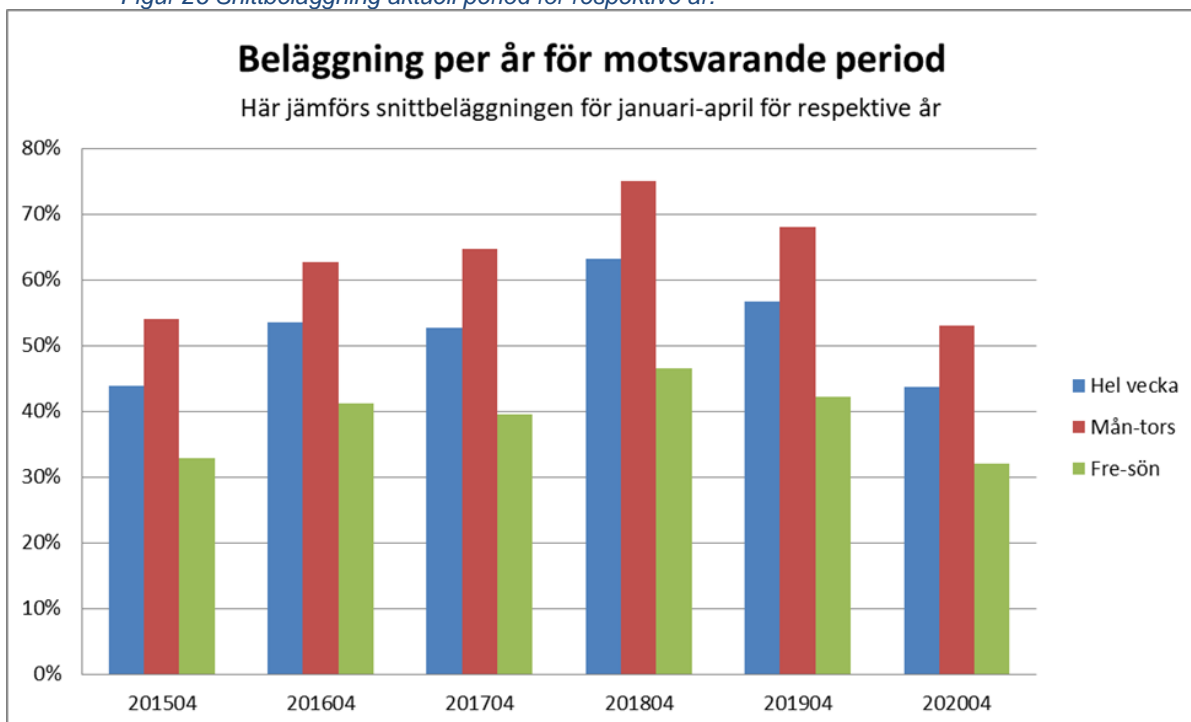
Figur 24 Registrerade besök patienthotellet per klinik. Avser registrerade besök per dag där patienter har fått en eller flera medicinska åtgärder av patienthotellets personal, nuvarande år jämfört med samma period föregående år.



Figur 25 Beläggning per månad patienthotellet 2015-2020, andel uthyrda rum.



Figur 26 Snittbeläggning aktuell period för respektive år.



Beläggningen på patienthotellet i april ligger på 39 procent under måndag-torsdag, en minskning med 23 procentenheter jämfört med samma period föregående år och en minskning med 33 procentenheter sedan 2018.