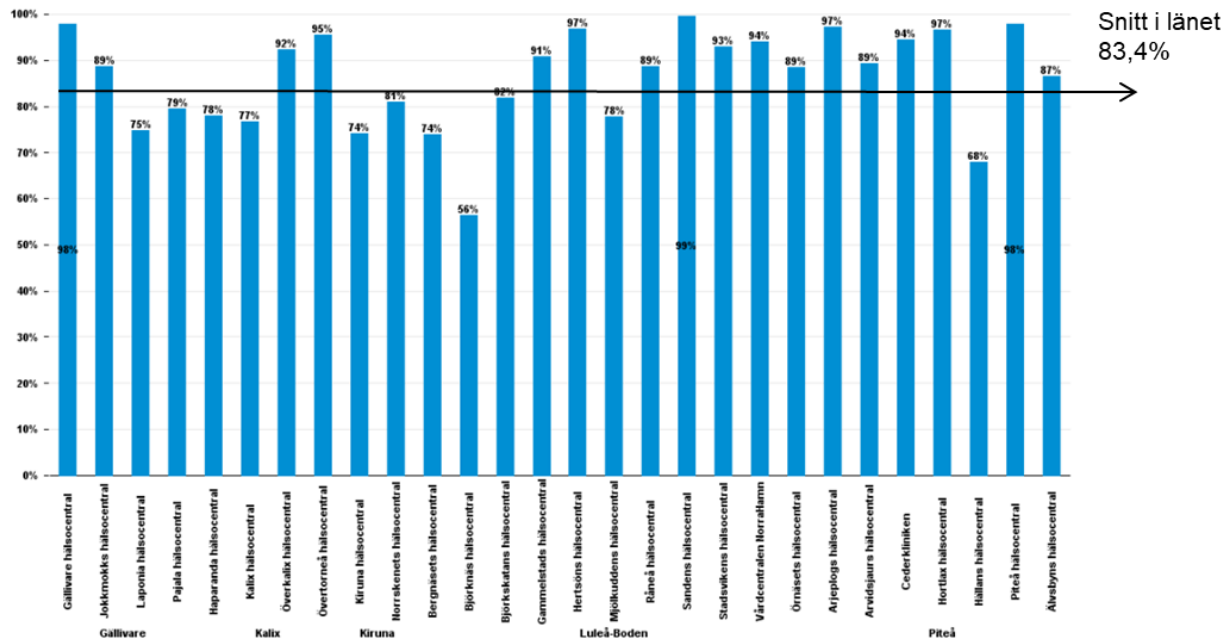


Produktion och tillgänglighet 2020-12

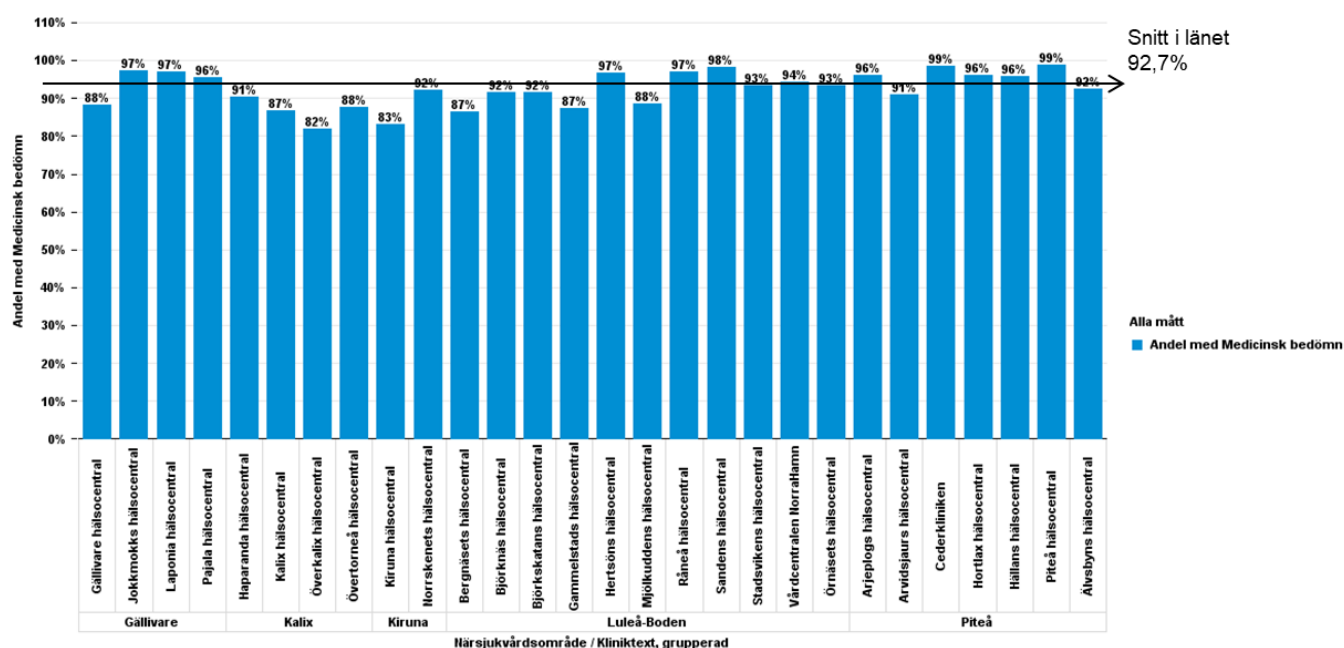
Tillgänglighet

Figur 1 Telefontillgänglighet per hälsocentral, år 2020



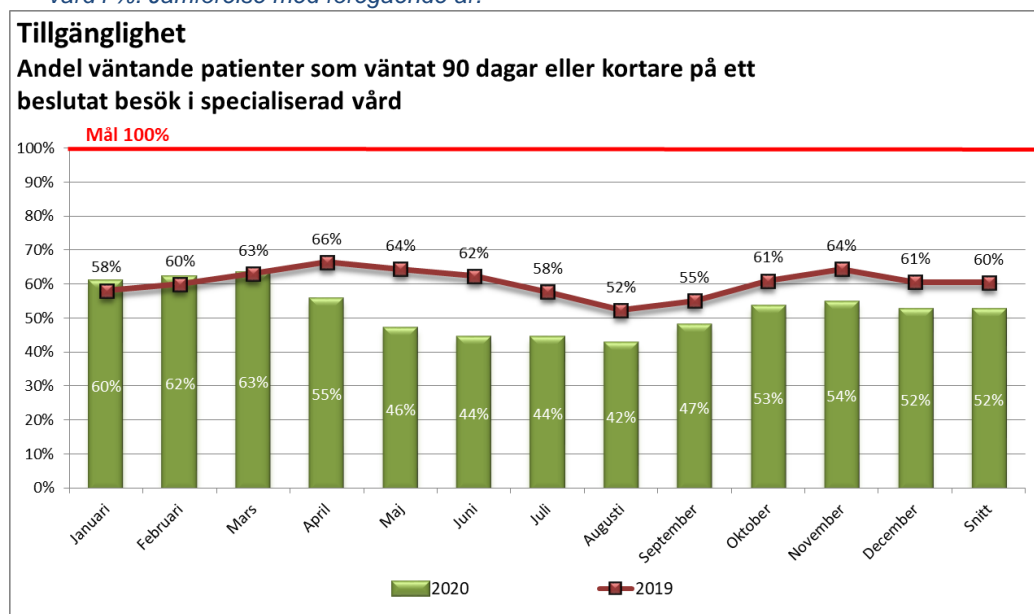
Telefontillgängligheten i primärvård (0:an i vårdgarantin) uppgick till 86,6 procent i snitt för december, vilket är högre än föregående månad, och även högre än motsvarande period ifjol (82,7 procent). Totalt för 2020(83,4%) blev telefon tillgängligheten lägre än 2019(87,2%). Covid-19 och dess följdteffter på sjukskrivningar och personaltillgänglighet är en orsak till detta.

Figur 2 Andel vårdkontakter med medicinsk bedömning inom 3 dagar per hälsocentral, år 2020



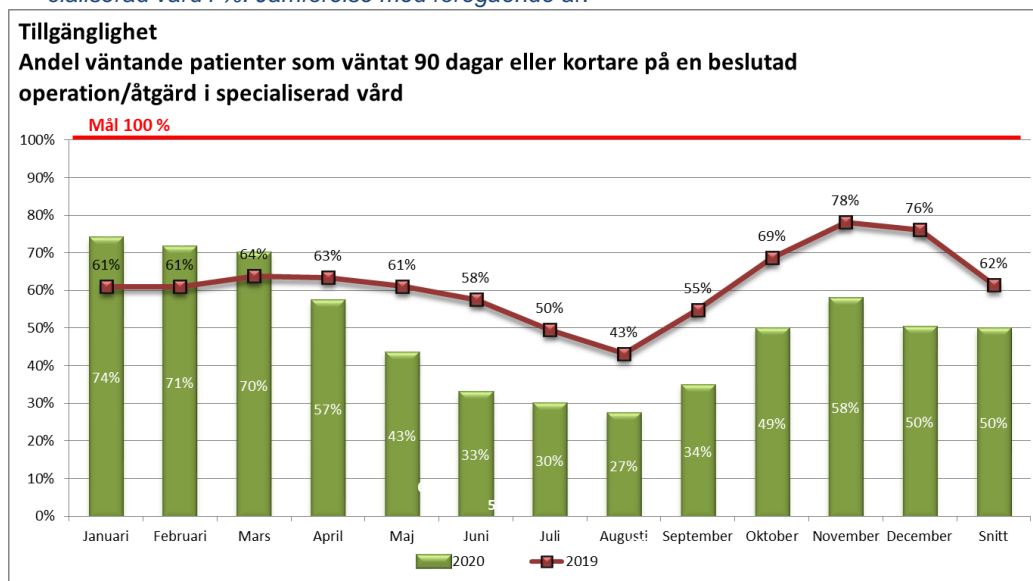
Andel vårdkontakter som skett inom 3 dagar i primärvård (3:an i vårdgarantin) är 94 procent i genomsnitt för december, vilket är högre än både föregående månad (93 procent) och motsvarande period ifjol (91,3 procent).

Figur 3 Andel väntande patienter som väntat 90 dagar eller kortare på ett beslutat besök i specialiserad vård i %. Jämförelse med föregående år.



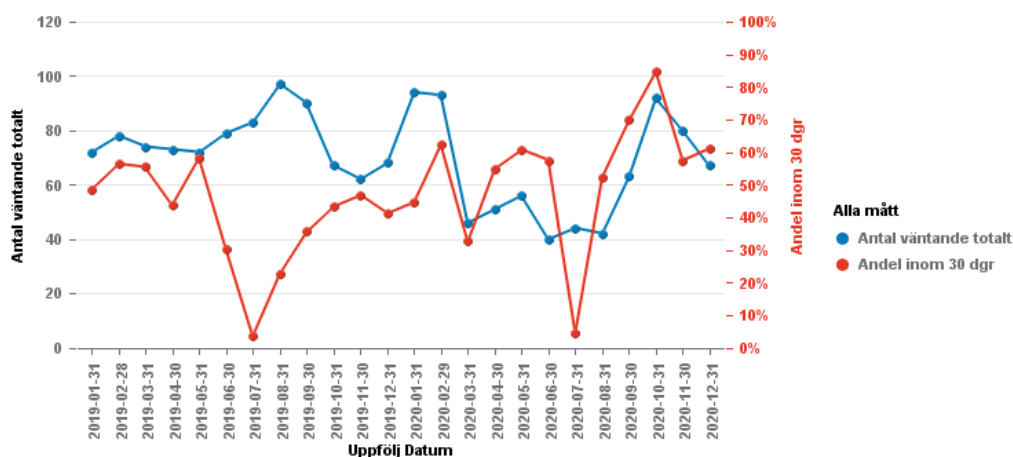
Andelen väntande patienter som väntat 90 dagar eller kortare på ett beslutat besök ligger för December på 52 procent vilket är en betydande minskning jämfört med samma tidpunkt föregående år (61 procent), målet är 100 procent. Minskningen är en effekt av de åtgärder som vidtagits under coronapandemin.

Figur 4 Andel väntande patienter som väntat 90 dagar eller kortare på en beslutad operation/åtgärd i specialiserad vård i %. Jämförelse med föregående år.



Andelen väntande patienter som väntat 90 dagar eller kortare på operation/åtgärd ligger i december på 50 procent, jämfört med 76 procent samma månad föregående år. Målet är 100 procent. Minskningen är en effekt av de åtgärder som vidtagits under coronapandemin.

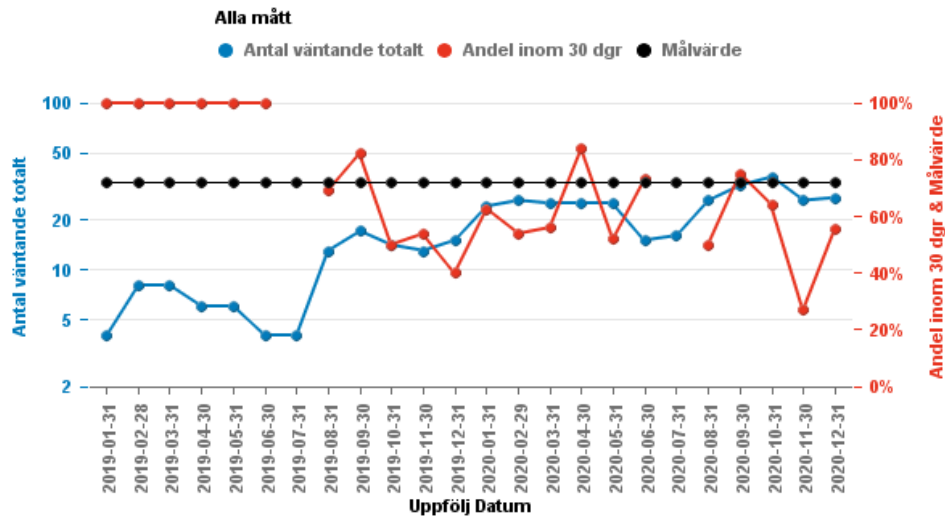
Figur 5 Andel på väntelistan BUP som väntat kortare än 30 dagar och totalt antal väntande på en första bedömning.



Andel på väntelistan inom barn- och ungdomspsykiatri som väntat kortare än 30 dagar på en första bedömning ligger för december på 61 procent vilket är en förbättring jämfört med 41 procent samma månad föregående år.

Figur 6 Andel på väntelistan BUP som väntat kortare än 30 dagar och totalt antal väntande på start på behandling.

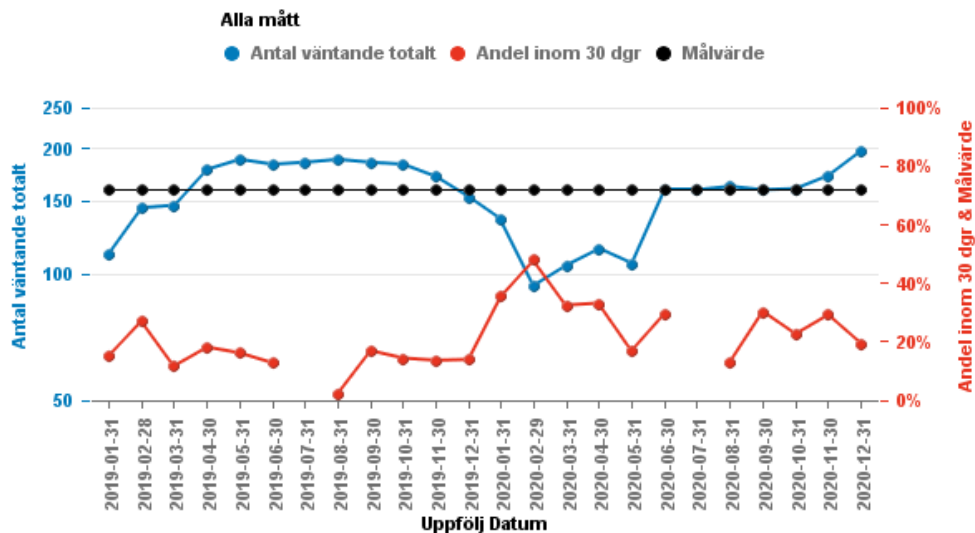
Antal som väntar på Behandling



Andel på väntelistan inom barn- och ungdomspsykiatrin som väntat på start på behandling som väntat kortare än 30 dagar ligger för december på 56 procent, vilket är en förbättring jämfört med föregående månad och bättre än samma månad ifjol (40 procent).

Figur 7 Andel på väntelistan BUP som väntat kortare än 30 dagar och totalt antal väntande på start på utredning.

Antal som väntar på Fördjupad utredning



Andel på väntelistan inom barn- och ungdomspsykiatrin som väntat på start på utredning som väntat kortare än 30 dagar ligger i december på 19 procent, vilket är bättre än samma månad ifjol (14 procent).

Produktion

Figur 8 Totala antalet läkarbesök & övriga vårdgivarbesök, nuvarande år jämfört med samma period föregående år. Antal och andel distansbesök.

Besök	202012	201912	Förändring %	Varav antal distansbesök 202012	Varav antal distansbesök 201912	Förändring distansbesök %	Distansbesök % av totalen 202012
Läkarbesök	495 091	544 660	-9,1%	86 610	38 896	122,7%	17,5%
Primärvård NLL	228 871	254 056	-9,9%	44 313	14 620	203,1%	19,4%
Primärvård privata	41 133	40 787	0,8%	8 360	2 929	185,4%	20,3%
Somatik	204 028	229 531	-11,1%	29 512	18 575	58,9%	14,5%
Psykiatri	21 059	20 286	3,8%	4 425	2 772	59,6%	21,0%
Övriga vårdgivarbesök	719 388	813 987	-11,6%	81 806	36 303	125,3%	11,4%
Primärvård NLL	399 394	455 817	-12,4%	34 385	8 747	293,1%	8,6%
Primärvård privat	67 905	69 564	-2,4%	3 963	1 253	216,3%	5,8%
Somatik	179 681	213 774	-15,9%	27 933	18 912	47,7%	15,5%
Psykiatri	72 408	74 832	-3,2%	15 525	7 391	110,1%	21,4%
Totalt Antal besök	1 214 479	1 358 647	-10,6%	168 416	75 199	124,0%	13,9%

Varav besök i primärvård	737 303	820 224	-10,1%
Andel besök i primärvård av totalen	60,7%	60,4%	

Definition av distansbesök: Vårdkontakt i öppen vård där hälso-och sjukvårdspersonal är rumsligt åtskilda till exempel via telefon, videolänk, e-post, fysiska brev eller chatt som ersätter ett besök.

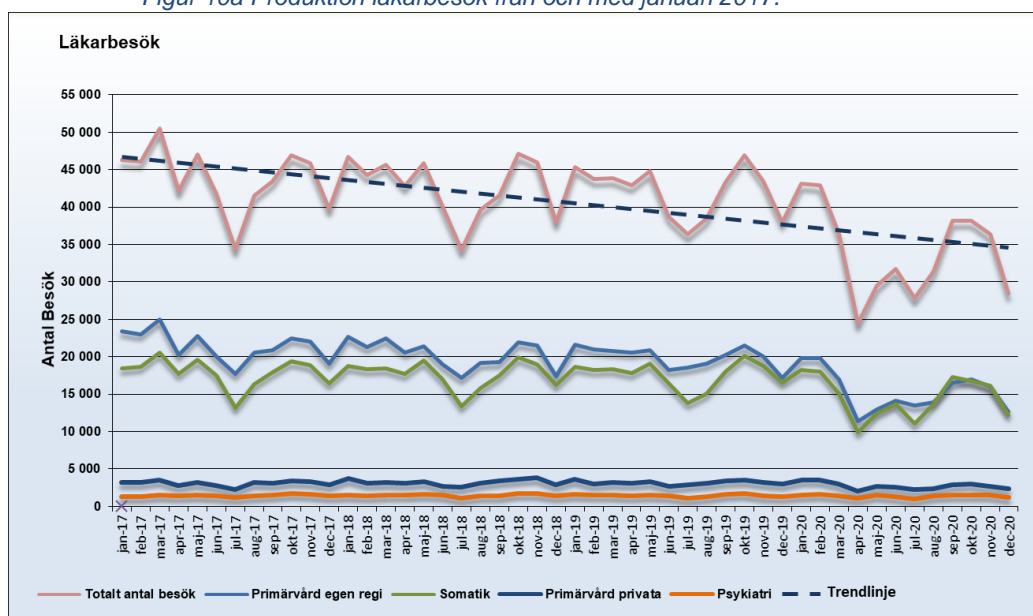
Totala antalet besök har minskat med 10,6 procent jämfört med samma period föregående år. Det är både läkarbesök och övriga vårdgivarbesök som minskat. Antalet distansbesök har mer än fördubblats jämfört med samma period ifjol. Andelen distansbesök av totala mängden besök är något högre än i november(13,4 procent). Coronapandemin har sannolikt en stor effekt på fördelningen mellan fysiska besök och distanskontakter. Därtill har statistiken för distansbesök ändrats så att även kvalificerade kontakter via brev/epost räknas som distansbesök då dessa ska kunna ersätta fysiska besök när så är möjligt.

Figur 9 Läkarbesök per besökstyp, nuvarande år jämfört med samma period föregående år, förändring i %.

Besök per besökstyp exkl. distans	202012	201912	Förändring %
Läkarbesök	408 481	505 764	-19,2%
Primärvård NLL	184 558	239 436	-22,9%
Akuta nybesök	69 802	97 848	-28,7%
Planerat nybesök	58 516	72 142	-18,9%
Återbesök	56 240	69 446	-19,0%
Primärvård privat	32 773	37 858	-13,4%
Akuta nybesök	7 365	11 582	-36,4%
Planerat nybesök	14 308	14 864	-3,7%
Återbesök	11 100	11 412	-2,7%
Somatik	174 516	210 956	-17,3%
Akut nybesök	63 743	72 419	-12,0%
Planerat nybesök	38 407	47 221	-18,7%
Återbesök	72 366	91 316	-20,8%
Psykiatri	16 634	17 514	-5,0%
Akut nybesök	3 613	3 765	-4,0%
Planerat nybesök	1 404	1 235	13,7%
Återbesök	11 617	12 514	-7,2%

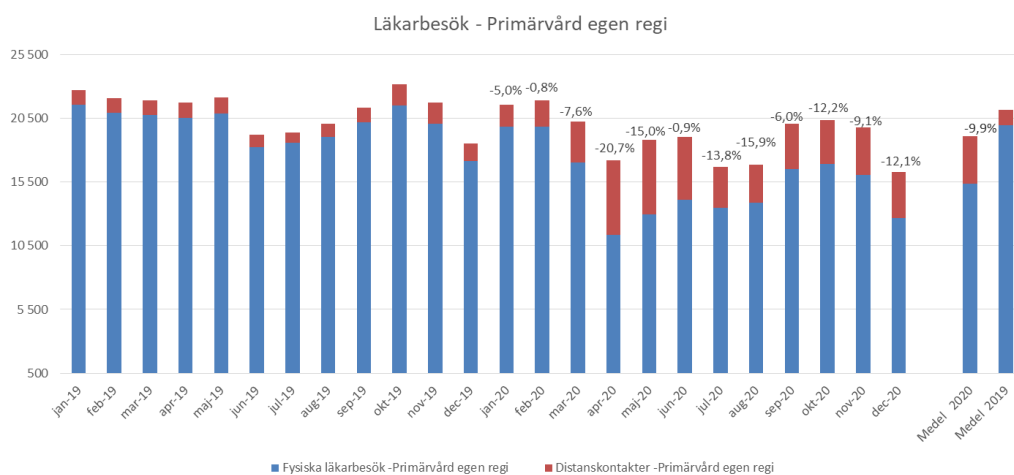
Totala antalet läkarbesök har minskat med 19,2 procent jämfört med samma period föregående år. Inom regionens primärvård och somatisk vård minskar läkarbesöken inom samtliga besökstyper (akut, planerat, återbesök) jämfört med föregående år. Inom psykiatrisk vård har antalet akuta besök minskat något medan planerade nybesök ökat. Återbesöken inom psykiatrisk vård har minskat.

Figur 10a Produktion läkarbesök från och med januari 2017.



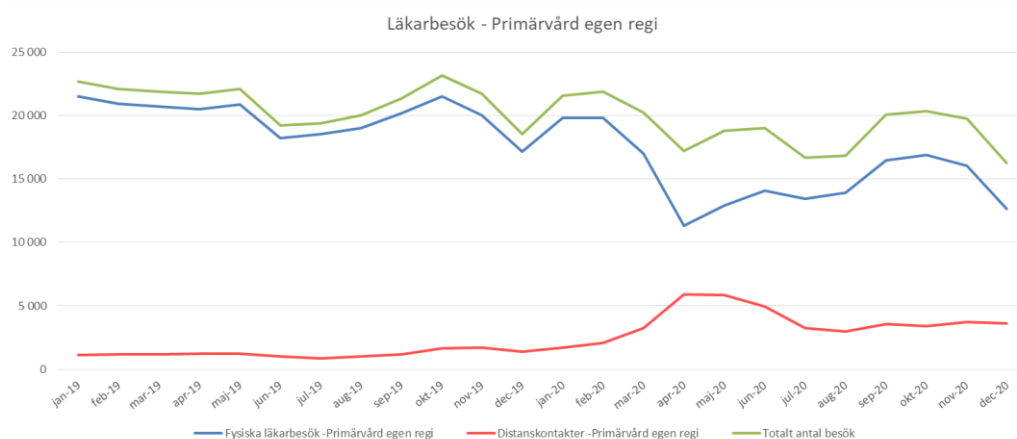
Diagrammet visar Exklusive distansbesök - Totala antalet läkarbesök visar på en långsiktigt nedgående trend jämfört med januari 2017. Till följd av coronapandemin har en dramatisk nedgång i antalet läkarbesök skett under mars och april. Även under pandemins andra våg kan vi se en kraftig nedgång i november.

Figur 10b Produktion läkarbesök inom primärvård från och med januari 2019.



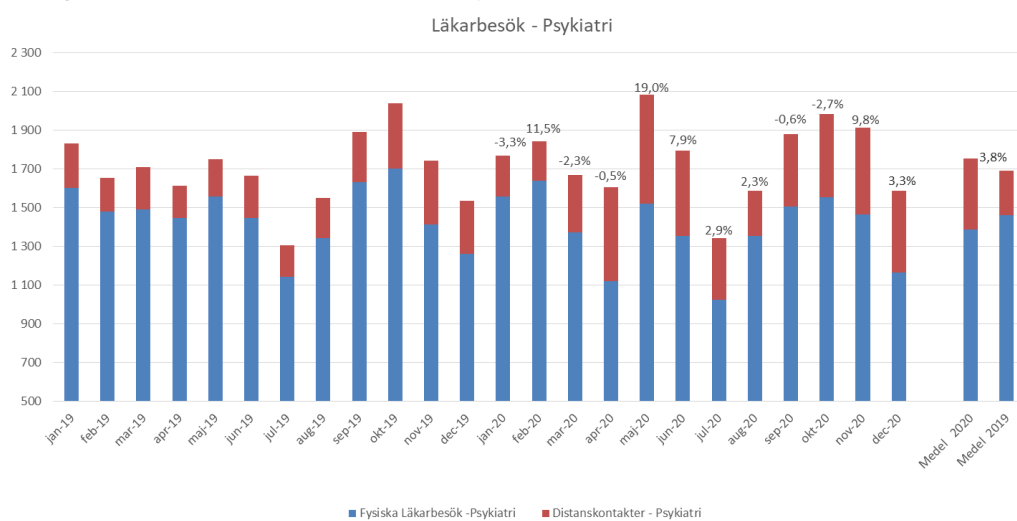
Totalt antal läkarbesök i primärvården har minskat med 12,1 procent, jämfört med december 2019.

Figur 10c Produktion läkarbesök inom primärvård egen regi från och med januari 2019.



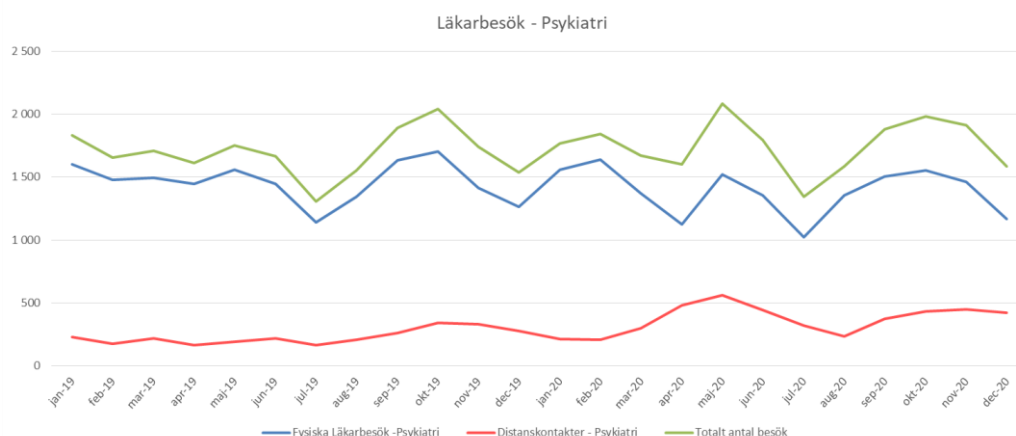
Antalet distanskontakter inom primärvård egen regi ökade kraftigt i samband med utbrottet av covid-19 i april 2020, samtidigt som antalet fysiska besök gick ner. Antalet distanskontakter minskade något under sommaren hem har sedan stabiliserats på en högre nivå än tidigare. I samband med den andra vågen av covid-19 minskade antalet fysiska besök, medan antalet distanskontakter låg kvar på samma nivå.

Figur 10d Produktion läkarbesök inom psykiatri från och med januari 2019.



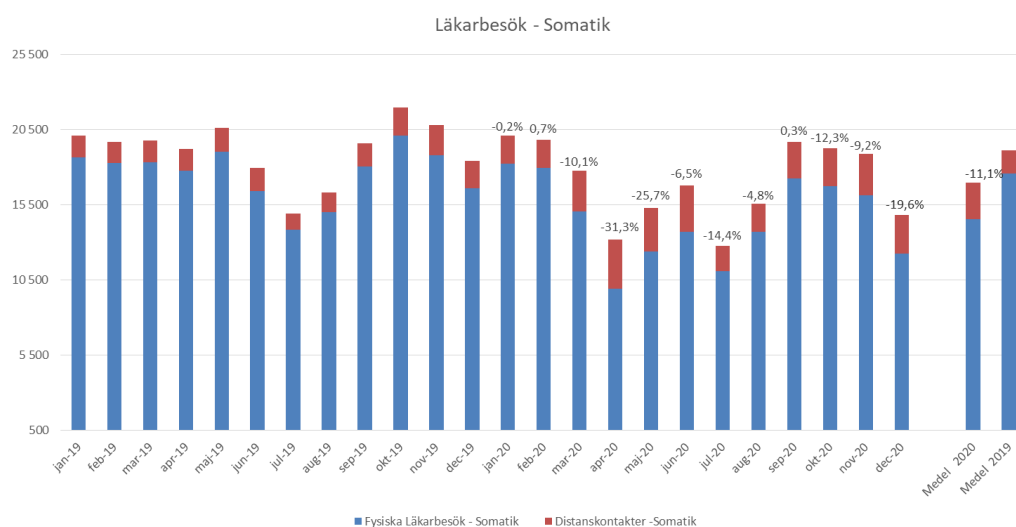
Totalt antal läkarbesök inom psykiatrin har ökat något jämfört med december 2019.

Figur 10e Produktion läkarbesök inom psykiatri från och med januari 2019



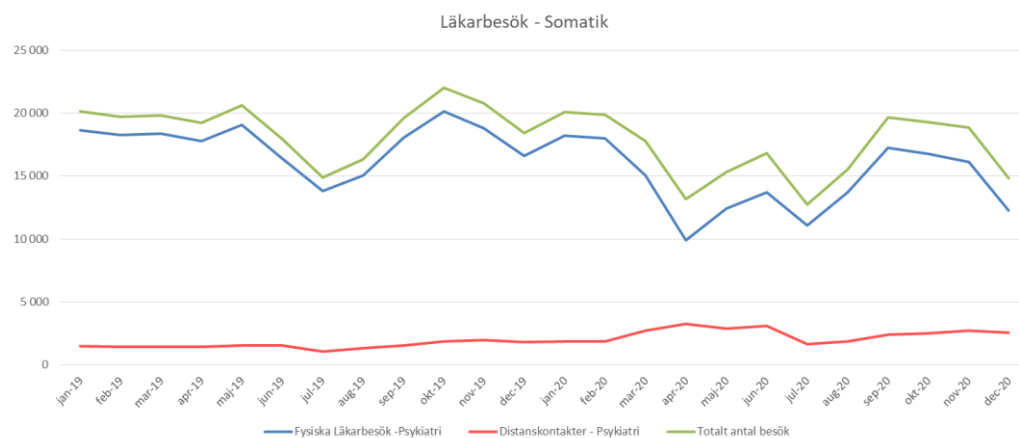
Antalet distanskontakter inom psykiatrin ökade kraftigt i samband med utbrottet av covid-19 i april 2020, samtidigt som antalet fysiska besök gick ner. Under sommaren och hösten har antalet fysiska besök ökat igen, samtidigt som antalet distanskontakter har minskat något. Under november och december minskade antalet fysiska besök något jämfört med samma period 2019, medan antalet distanskontakter var högre. Det totala antalet besök var ganska likt samma period föregående år.

Figur 10f Produktion läkarbesök inom somatik från och med januari 2019.



Totalt antal läkarbesök inom somatik har minskat med 19,6 procent jämfört med december 2019. En tydlig koppling finns till den andra vågen av Covid-19.

Figur 10g Produktion läkarbesök inom somatik från och med januari 2019.



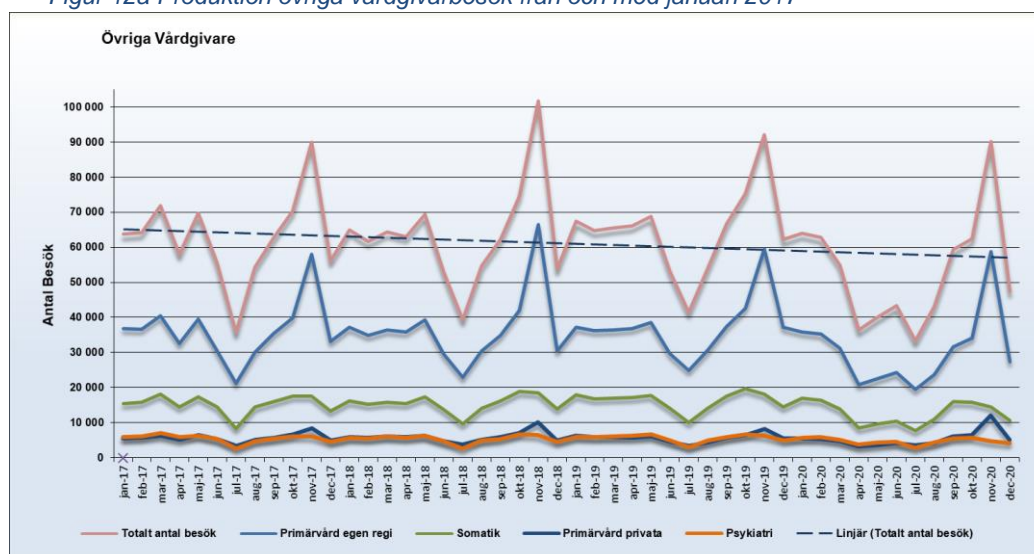
Antalet distanskontakter inom somatiken ökade lite i samband med utbrottet av covid-19 i april 2020, samtidigt som antalet fysiska besök gick ner kraftigt. En liknade minskning kan vi se under den andra vågen av Covid-19 i november och december.

Figur 11 Övriga vårdgivarbesök per besöksstyp, nuvarande år jämfört med samma period föregående år, förändring i %.

Besök per besöksstyp exkl. distans	202012	201912	Förändring %
Övriga vårdgivarbesök	637 582	777 684	-18,0%
Primärvård NLL	365 009	447 070	-18,4%
Akuta nybesök	54 710	79 084	-30,8%
Planerat nybesök	97 930	108 271	-9,6%
Återbesök	212 369	259 715	-18,2%
Primärvård privat	63 942	68 311	-6,4%
Akuta nybesök	12 804	10 431	22,7%
Planerat nybesök	20 666	21 208	-2,6%
Återbesök	30 472	36 672	-16,9%
Somatik	151 748	194 862	-22,1%
Akut nybesök	11 393	13 674	-16,7%
Planerat nybesök	25 519	31 917	-20,0%
Återbesök	114 836	149 271	-23,1%
Psykiatri	56 883	67 441	-15,7%
Akut nybesök	609	866	-29,7%
Planerat nybesök	1 157	1 250	-7,4%
Återbesök	55 117	65 325	-15,6%

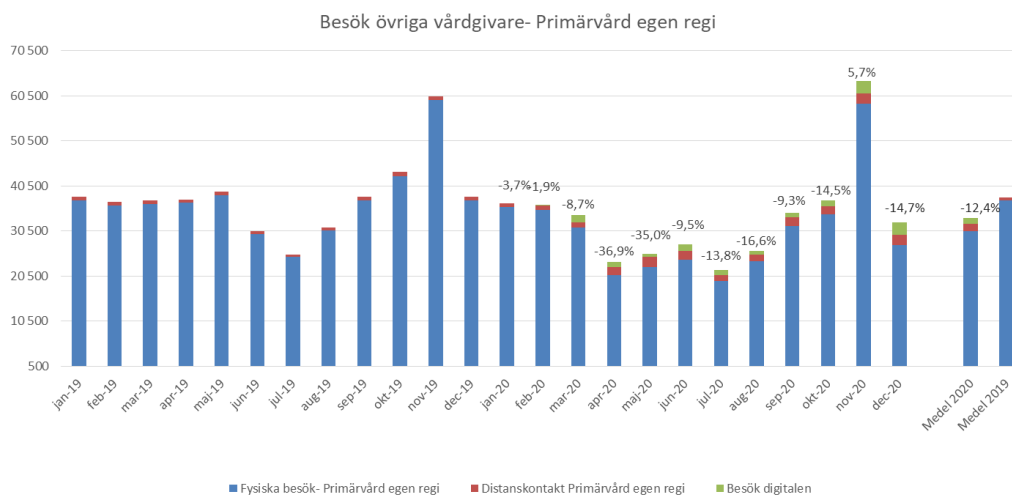
Antalet övriga vårdgivarbesök har minskat med 18 procent jämfört med samma period föregående år. Minskningar har skett inom samtliga besökskategorier.

Figur 12a Produktion övriga vårdgivarbesök från och med januari 2017



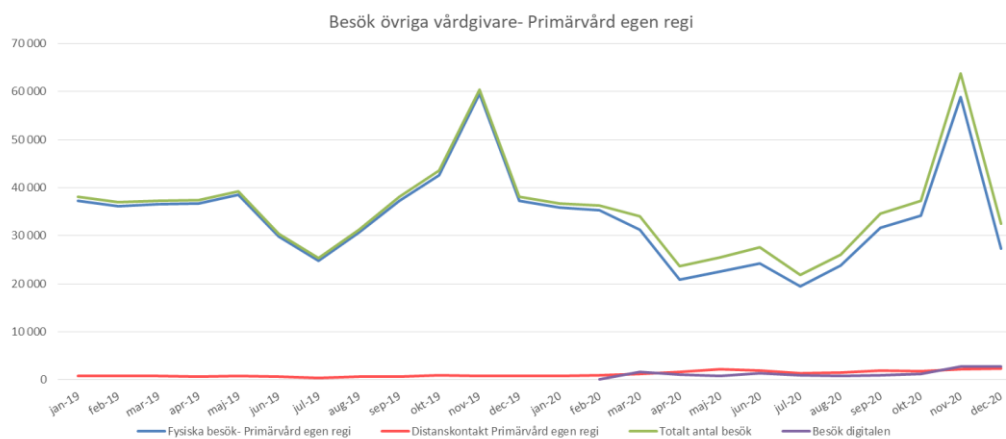
Totalt antal besök till övriga vårdgivare exklusive distanskontakter har ökat under hösten, på ett liknade sätt som hösten 2019. Under den andra vågen av Covid-19 under november och december kan vi dock se en kraftig minskning dessa besök.

Figur 12b Produktion övriga vårdgivarbesök från och med januari 2019



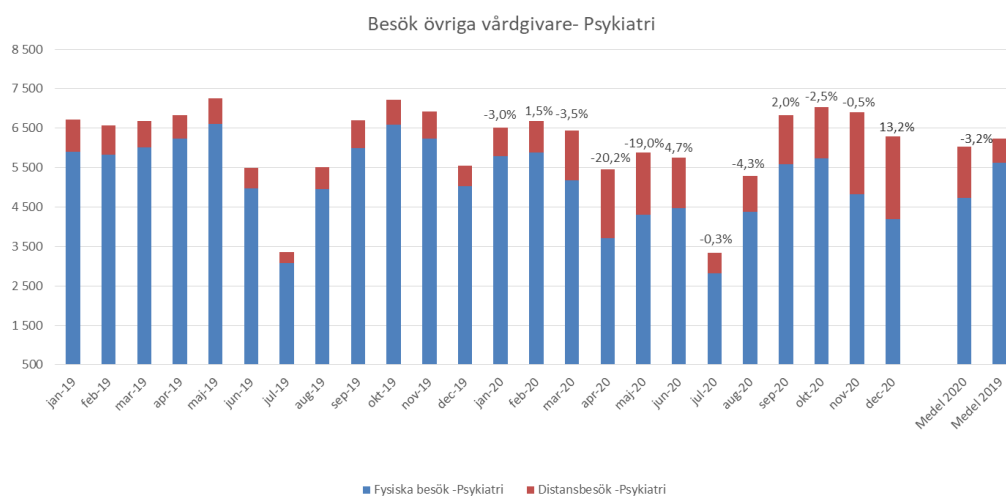
Totala antalet besök i primärvården hos övriga vårdgivare har minskat med 14,7 procent jämfört med december 2019.

Figur 12c Produktion övriga vårdgivarbesök från och med januari 2019



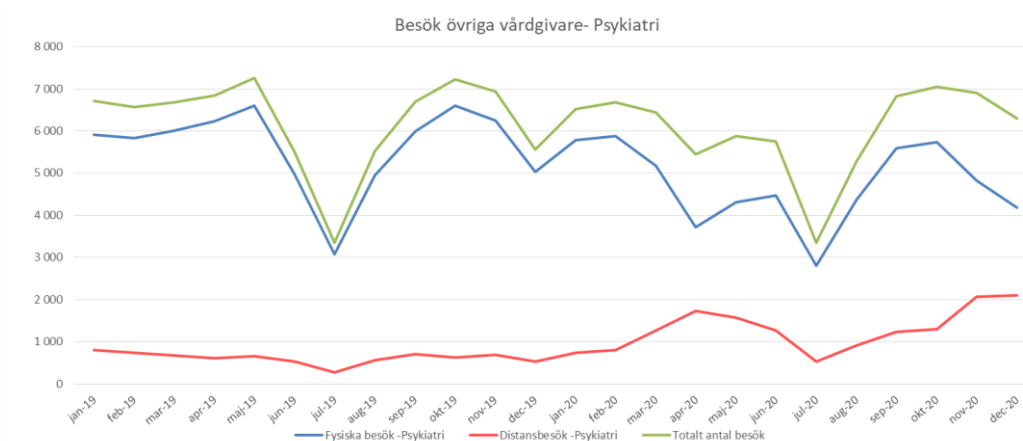
Totala antalet besök hos övriga vårdgivare i egen regin minskade under våren 2020, i samband med första vågen av covid-19. En liknande minskning kan vi även se i november och december i samband med den andra vågen av covid-19.

Figur 12d Produktion övriga vårdgivarbesök inom psykiatri från och med januari 2019



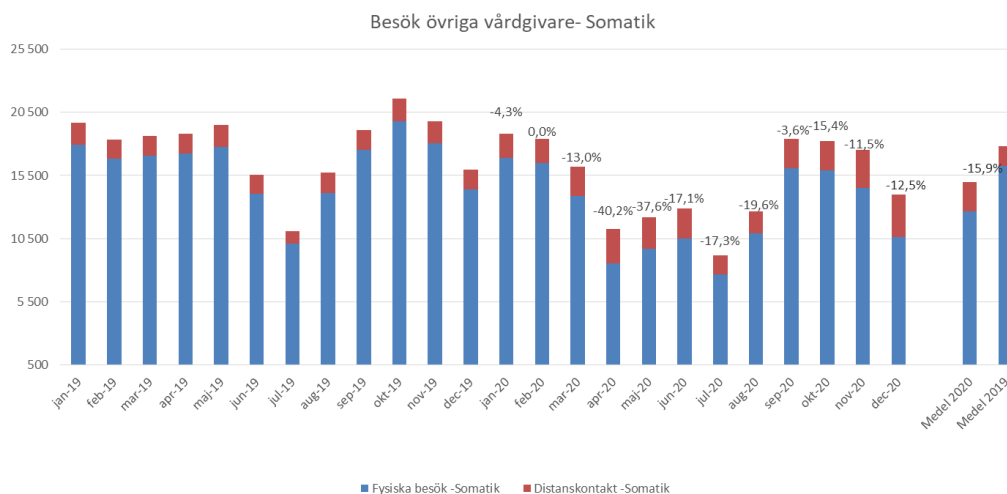
Antalet besök hos övriga vårdgivare inom psykiatri har ökat med 13,2 procent jämfört med december 2019.

Figur 12e Produktion övriga vårdgivarbesök inom psykiatri från och med januari 2019



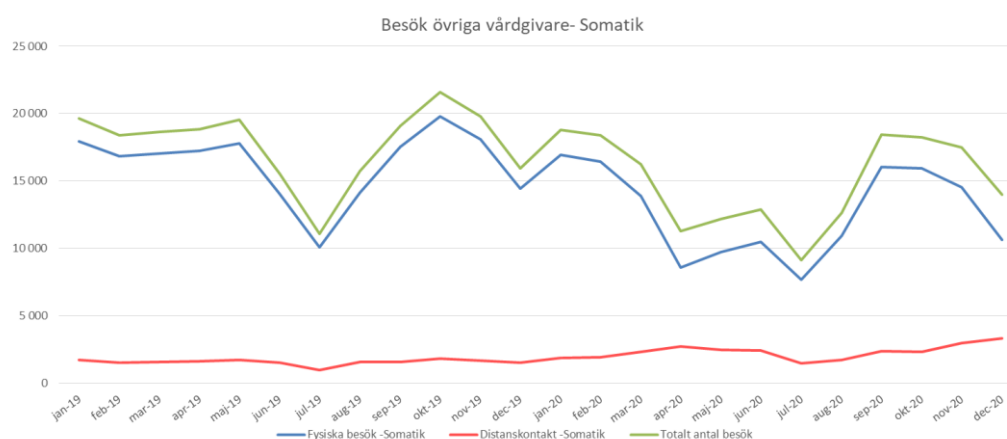
Övriga vårdgivarbesök inom psykiatrin har total under hösten 2020 haft en liknande utveckling som under hösten 2019. Distansbesöken har en större andel av besöken 2020 än tidigare år.

Figur 12f Produktion övriga vårdgivarbesök inom somatik från och med januari 2019



Antalet besök hos övriga vårdgivare inom somatik har minskat med 12,5 procent jämfört med december 2019.

Figur 12g Produktion övriga vårdgivarbesök inom somatik från och med januari 2019



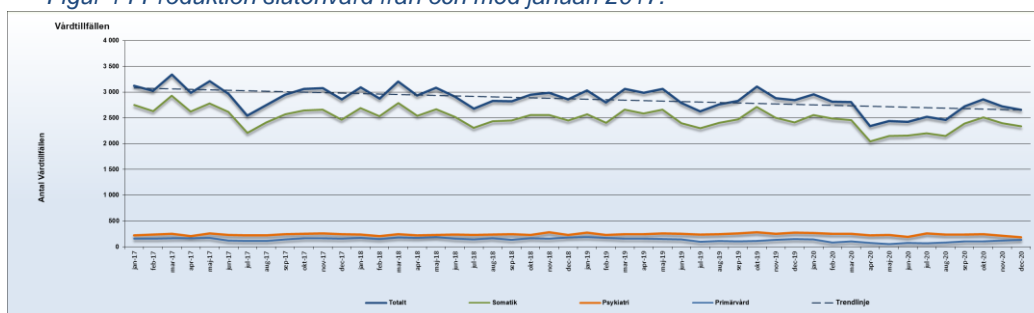
Totala antalet besök hos övriga vårdgivare inom somatik har minskat under november och december som en följd av den andra vågen av Covid-19.

Figur 13 Produktion i slutenvård nuvarande år jämfört med samma period föregående år, uppdelat på primärvård, somatik och psykiatri.

Vårdtillfällen	2020	2019	Förändring %
Totalt	31 724	34 766	-8,7%
Primärvård	1 129	1 663	-32,1%
Somatik	27 827	30 063	-7,4%
Psykiatri	2 768	3 040	-8,9%

Under 2020 har antalet vårdtillfällen i slutenvård varit 3042 st färre jämfört med samma period föregående år, vilket motsvarar en minskning på 8,7 procent. Minskning har skett inom samtliga områden (primärvård, somatik, psykiatri).

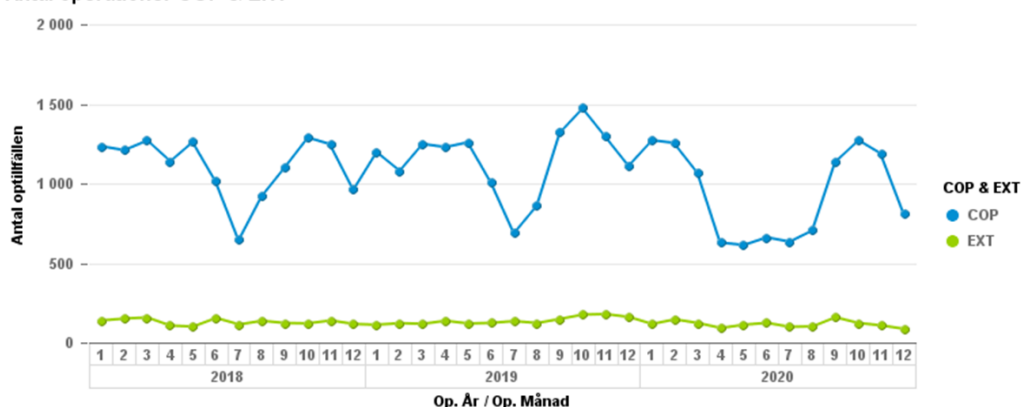
Figur 14 Produktion slutenvård från och med januari 2017.



Antalet vårdtillfällen visar på en nedåtgående trend jämfört med januari 2017. Efter en nedgång i mars-april så vände det upp under sommaren och hösten, men från oktober kan vi se en ny nedgång, dock inte lika kraftig.

Figur 15 Antal operationer centraloperation (COP) och externa* (EXT) år 2017-2020

Antal operationer COP & EXT



* Externa operationer är typingrepp som utförs av operationspersonal utanför lokalerna för centraloperation.

Antalet genomförda operationer vid våra operationsenheter i länet under 2020 är 18 procent (2805 operationer) färre jämfört samma period 2019. För december månad är minskningen 30 procent

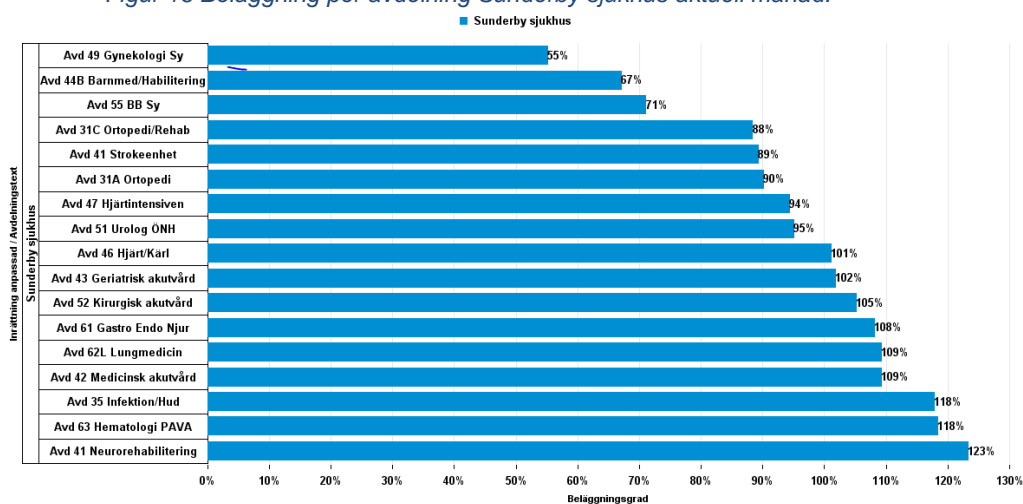
jämfört med december 2019. Bakgrunden är neddragning av den elektiva operationsverksamheten vid samtliga operationsenheter i slutet på mars i år med anledning av covid-19.

Tabell 1 Antal centraloperationer samt externa operationer utförda under nuvarande år jämfört med samma period två år bakåt i tid.

	2020	2020	2019	2019	2018	2018
	COP	EXT	COP	EXT	COP	EXT
Sunderby	7 537	571	8 029	673	7 835	685
Piteå	1 641	627	3 211	759	2 918	701
Gällivare	2 073	205	2 551	236	2 554	188
Summa:	11 251	1 403	13 791	1 668	13 307	1 574

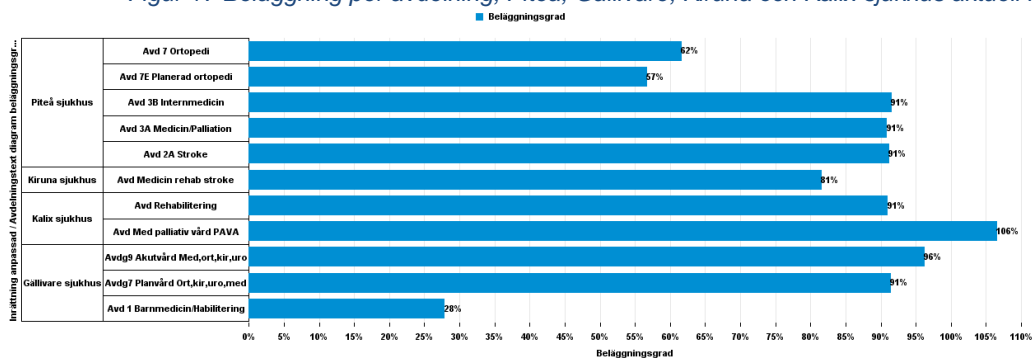
Beläggning

Figur 16 Beläggning per avdelning Sunderby sjukhus aktuell månad.



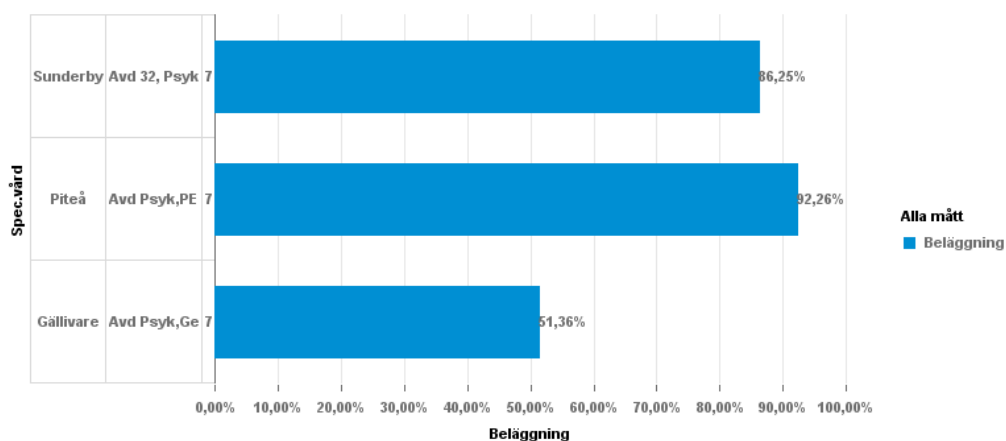
Sunderby sjukhus beläggning ligger totalt 7 procentenheter lägre jämfört med december föregående år. Minskningen kan härledas till covid-19.

Figur 17 Beläggning per avdelning, Piteå, Gällivare, Kiruna och Kalix sjukhus aktuell månad.



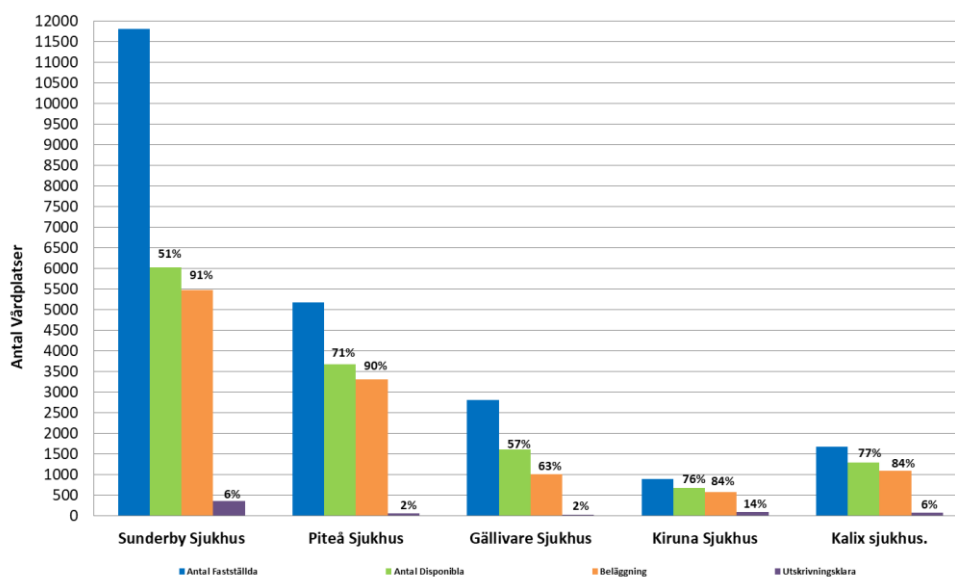
Beläggning på Gällivare sjukhus har minskat med 6 procent jämfört med samma period föregående år. Belägningen på Piteå sjukhus har totalt ökat med 10 procent jämfört med samma period föregående år. Beläggning på Kalix sjukhus har totalt minskat med 17 procent jämfört med samma period föregående år. Beläggning på Kiruna sjukhus har ökat med 5 procentenheter jämfört med samma period föregående år.

Figur 18 Beläggning per avdelning inom psykiatrin aktuell månad.



Belägningen per avdelning inom psykiatrin har minskat något i Gällivare medan Piteå och Sunderbyn har ökat något jämfört med samma period föregående år.

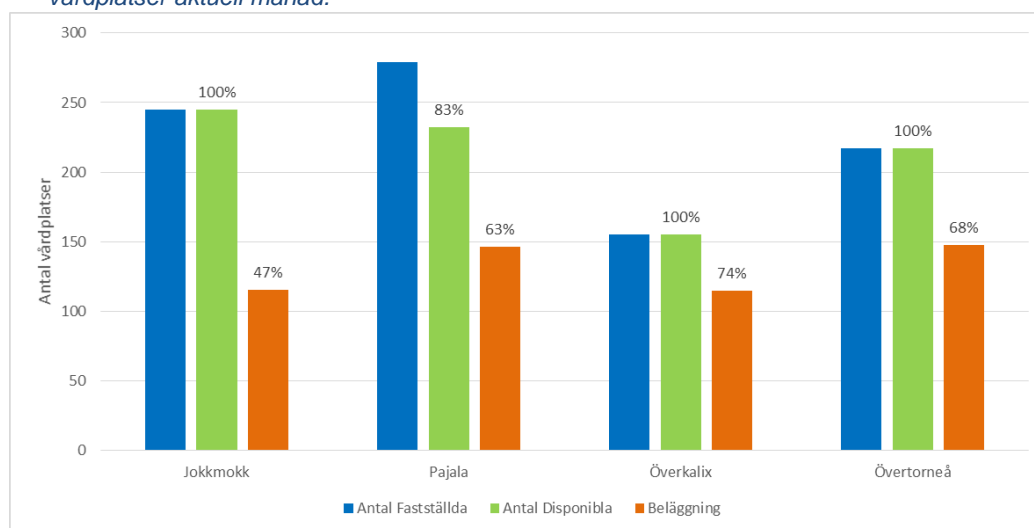
Figur 19 Sammantagen beläggning, disponibla och fastställda vårdplatser samt utskrivningsklara dagar per sjukhus aktuell månad.



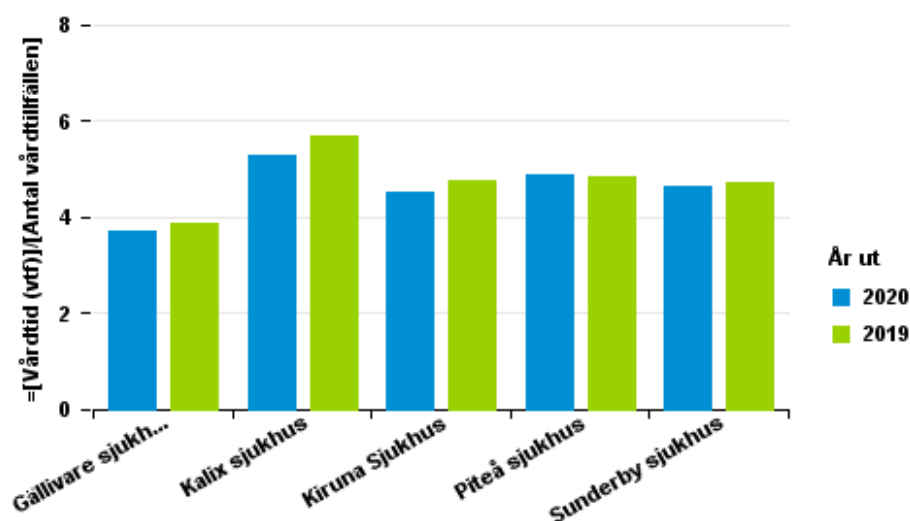
Beläggningen i december på vårdavdelningarna i Sunderbyn är 91 procent, på de 51 procent av fastställda vårdplatser som är disponibla. På Kalix sjukhus är beläggningen 84 procent på de 77 procent av fastställda vårdplatser som är disponibla. På Piteå sjukhus är beläggningen 90 procent på de 71 procent av fastställda vårdplatser som är disponibla. På Gällivare sjukhus är beläggningen 63 procent på de 57 procent av fastställda vårdplatser som är disponibla. På Kiruna sjukhus är beläggningen 84 procent på de 7 procent av fastställda vårdplatser som är disponibla.

Antal utskrivningsklara dagar ligger på 6 procent i Sunderbyn, 2 procent i Piteå, 2 procent i Gällivare, 14 procent i Kiruna och 6 procent Kalix.

Figur 20 Sammantagen beläggning på hälsocentralernas OBS-avdelningar samt disponibla och fastställda vårdplatser aktuell månad.

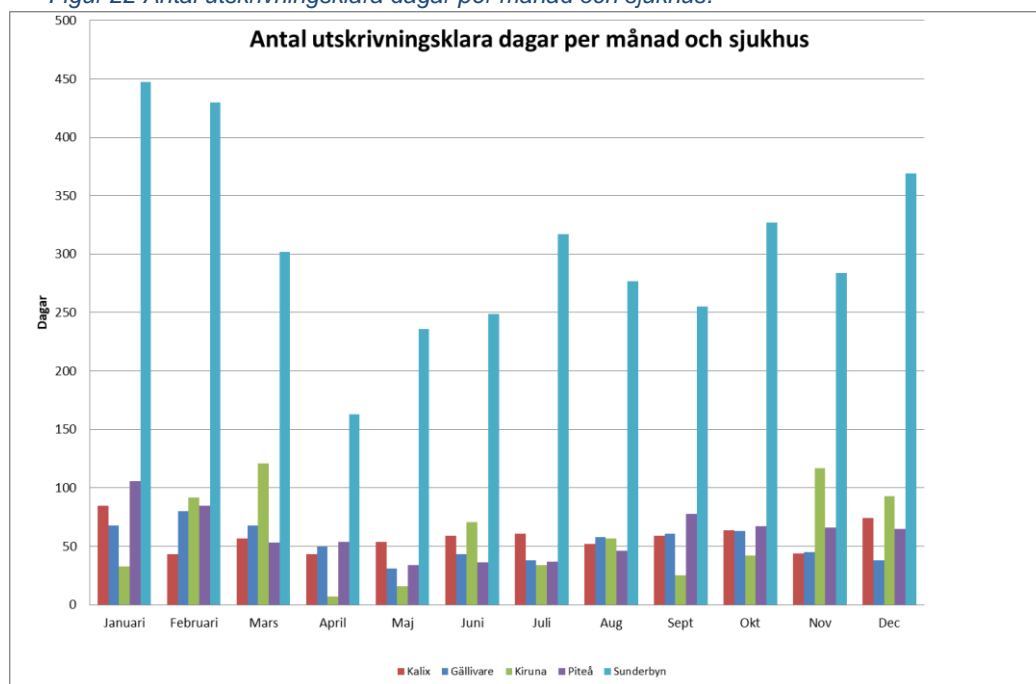


Figur 21 Medelvårdtid nuvarande år jämfört med föregående år per sjukhus.



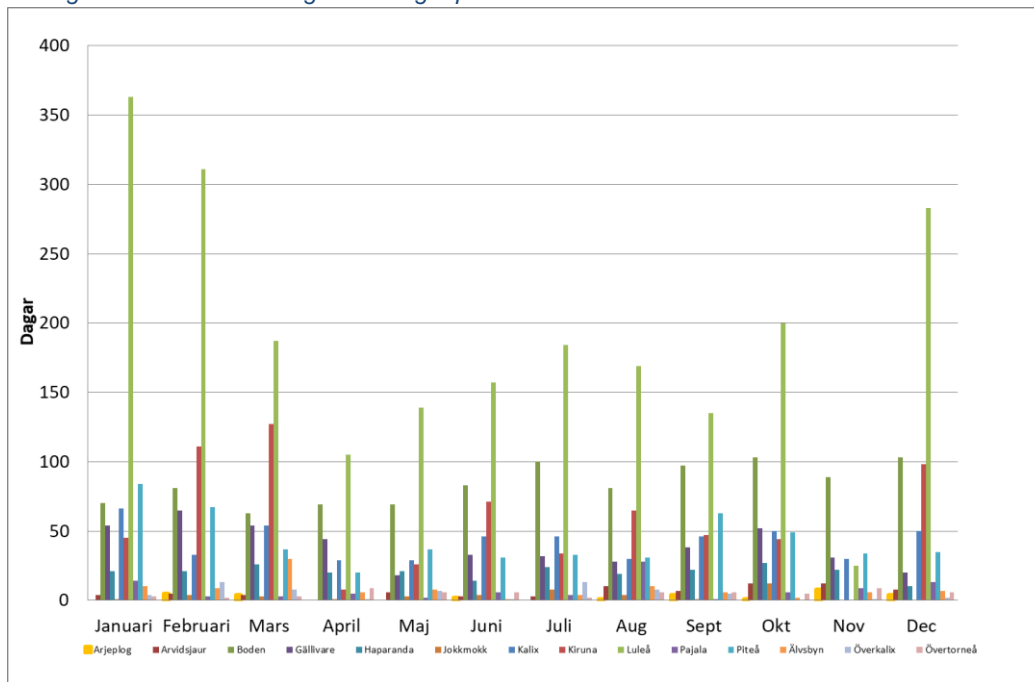
Den ackumulerade medelvårdtiden har minskat från 4,7 till 4,6 dagar jämfört med föregående år.

Figur 22 Antal utskrivningsklara dagar per månad och sjukhus.

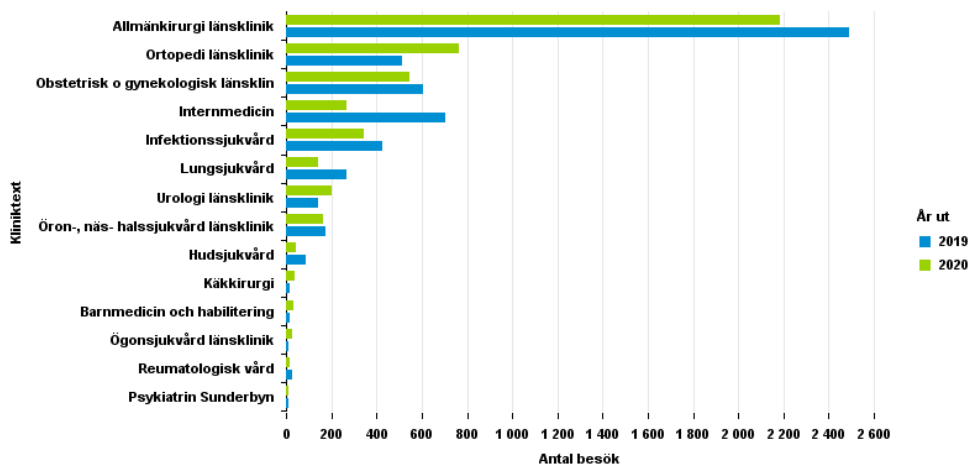


Antalet utskrivningsklara dagar har ökat med 3 procent jämfört med december föregående år. Minskningarna är på alla sjukhus.

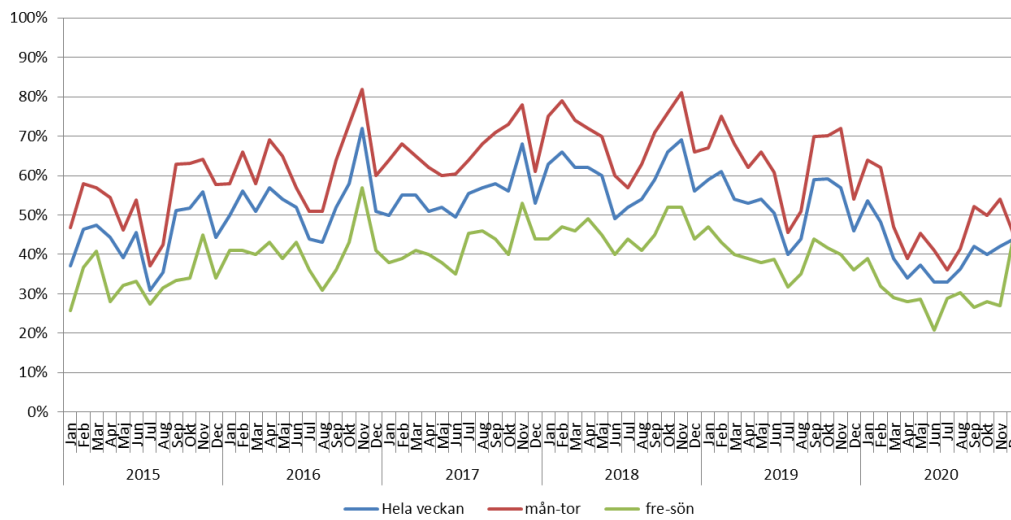
Figur 23 Antal utskrivningsklara dagar per månad och kommun.



Figur 24 Registrerade besök patienthotellet per klinik. Avser registrerade besök per dag där patienter har fått en eller flera medicinska åtgärder av patienthotellets personal, nuvarande år jämfört med samma period föregående år.



Figur 25 Beläggning per månad patienthotellet 2015-2020, andel uthyrda rum.



Figur 26 Snittbeläggning aktuell period för respektive år.

Beläggning per år för motsvarande period

Här jämförs snittbeläggningen för januari-november för respektive år

