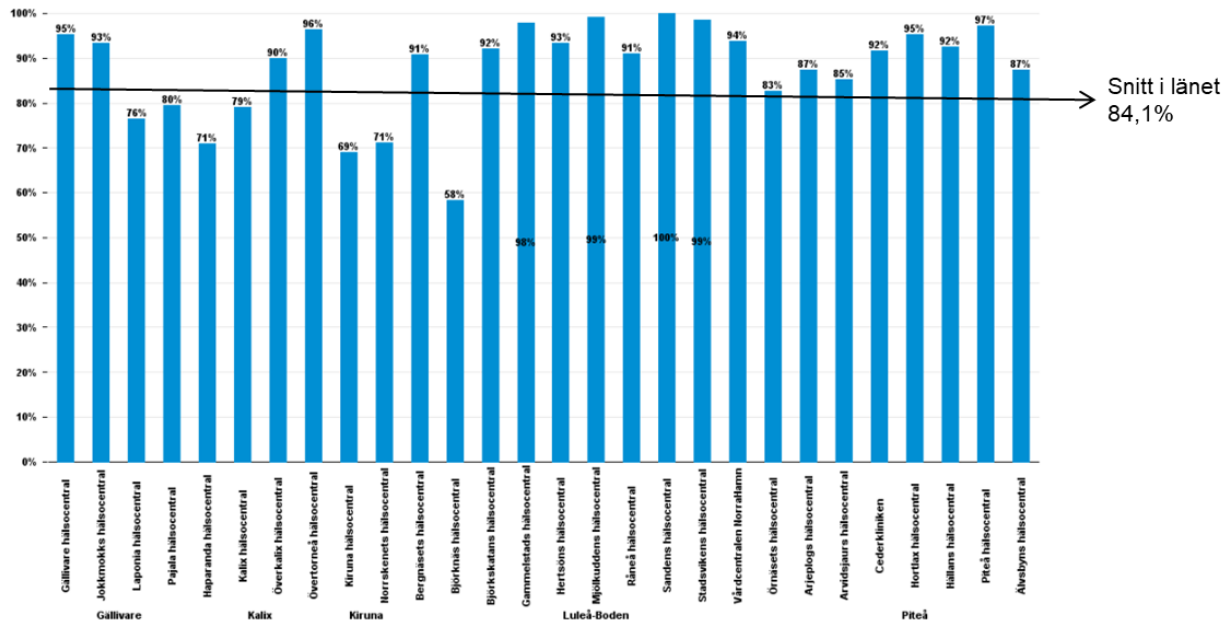


Produktion och tillgänglighet 2021-01

Tillgänglighet

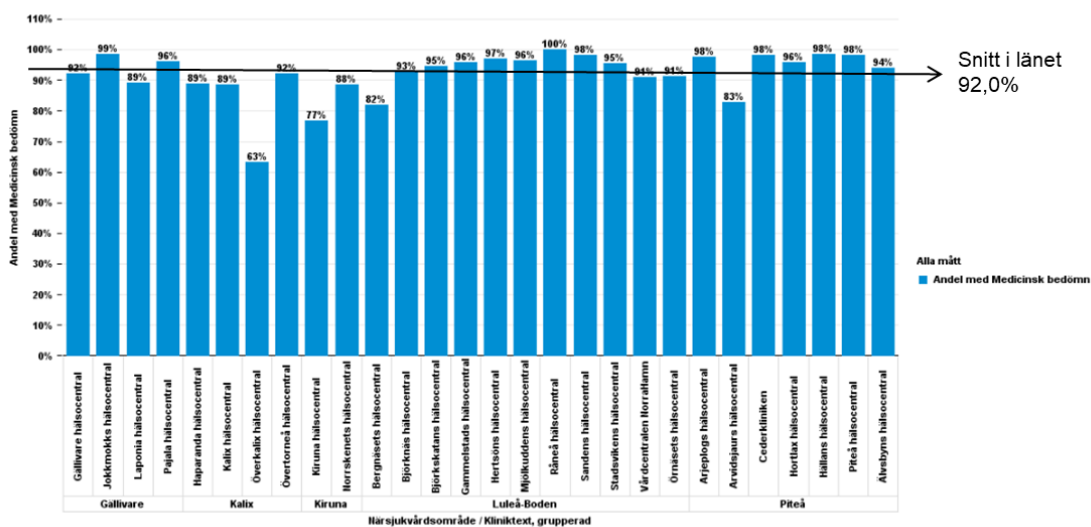
Figur 1 Telefontillgänglighet per hälsocentral, år 2021



Telefontillgängligheten i primärvård (0:an i vårdgarantin) uppgick till 84,1 procent i snitt för december, vilket är lägre än föregående månad, men högre än motsvarande period ifjol (78,4 procent).

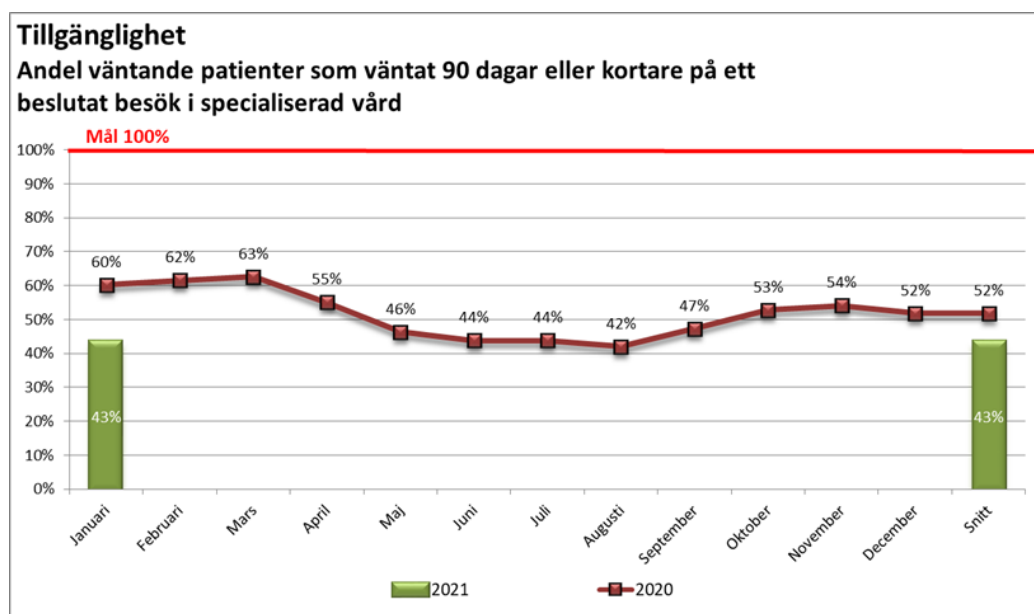
Figur 2 Andel vårdkontakter med medicinsk bedömning inom 3 dagar per hälsocentral, år 2020

Andel vårdkontakter med medicinsk bedömning inom 3 dagar



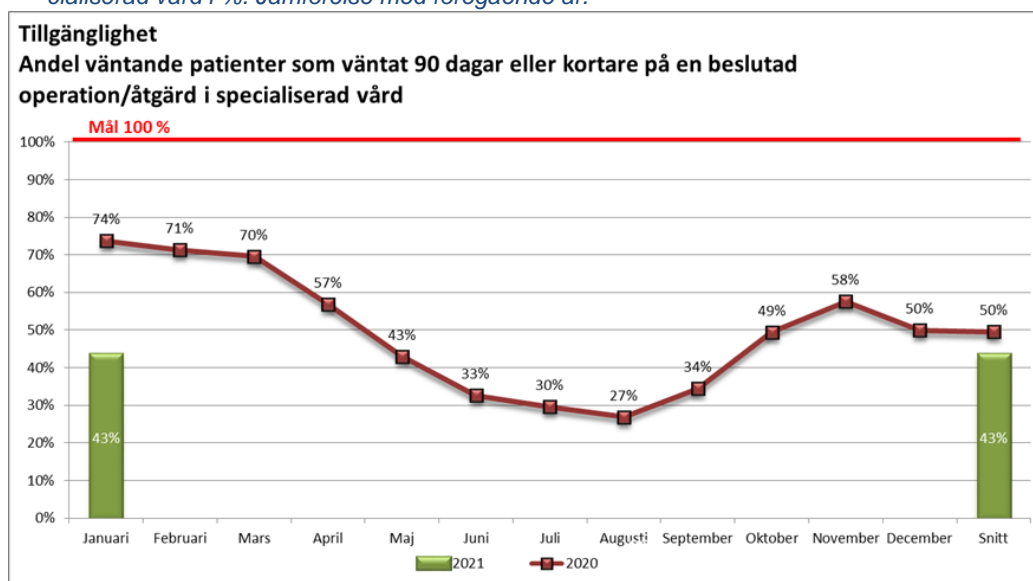
Andel vårdkontakter som skett inom 3 dagar i primärvård (3:an i vårdgarantin) är 92 procent i genomsnitt för januari, vilket är lägre än föregående månad (94 procent) och samma som motsvarande period ifjol (92 procent).

Figur 3 Andel väntande patienter som väntat 90 dagar eller kortare på ett beslutat besök i specialiserad vård i %. Jämförelse med föregående år.



Andelen väntande patienter som väntat 90 dagar eller kortare på ett beslutat besök ligger för januar på 43 procent vilket är en betydande minskning jämfört med samma tidpunkt föregående år (74 procent), målet är 100 procent. Minskningen är en effekt av de åtgärder som vidtagits under coronapandemin.

Figur 4 Andel väntande patienter som väntat 90 dagar eller kortare på en beslutad operation/åtgärd i specialiserad vård i %. Jämförelse med föregående år.



Andelen väntande patienter som väntat 90 dagar eller kortare på operation/åtgärd ligger i januari på 43 procent, jämfört med 74 procent samma månad föregående år. Målet är 100 procent. Minskningen är en effekt av de åtgärder som vidtagits under coronapandemin.

Produktion

Figur 8 Totala antalet läkarbesök & övriga vårdgivarbesök, nuvarande år jämfört med samma period föregående år. Antal och andel distansbesök.

| Besök | 202101 | 202001 | Förändring % | Varav antal distansbesök 202101 | Varav antal distansbesök 202001 | Förändring distansbesök % | Distansbesök % av totalen 202101 |
|------------------------------|---------------|----------------|---------------|---------------------------------|---------------------------------|---------------------------|----------------------------------|
| Läkarbesök | 36 360 | 47 445 | -23,4% | 6 729 | 4 329 | 55,4% | 18,5% |
| Primärvård NLL | 16 389 | 19 865 | -24,1% | 3 426 | 1 718 | 99,4% | 20,9% |
| Primärvård privata | 2 927 | 3 465 | -26,7% | 548 | 527 | 4,0% | 18,7% |
| Somatik | 15 483 | 20 099 | -23,0% | 2 394 | 1 873 | 27,8% | 15,5% |
| Psykatri | 1 561 | 1 771 | -11,9% | 361 | 211 | 71,1% | 23,1% |
| Övriga vårdgivarbesök | 51 790 | 67 628 | -23,4% | 10 234 | 3 609 | 183,6% | 19,8% |
| Primärvård NLL | 27 556 | 36 683 | -24,9% | 4 770 | 834 | 471,9% | 17,3% |
| Primärvård privat | 4 027 | 5 624 | -28,4% | 459 | 158 | 190,5% | 11,4% |
| Somatik | 13 753 | 18 808 | -26,9% | 2 928 | 1 886 | 55,2% | 21,3% |
| Psykatri | 6 454 | 6 513 | -0,9% | 2 077 | 731 | 184,1% | 32,2% |
| Totalt Antal besök | 88 150 | 115 073 | -23,4% | 16 963 | 7 938 | 113,7% | 19,2% |

| | | | |
|-------------------------------------|--------|--------|--------|
| Varav besök i primärvård | 50 899 | 67 882 | -25,0% |
| Andel besök i primärvård av totalen | 57,7% | 59,0% | |

Definition av distansbesök: Vårdkontakt i öppen vård där hälso-och sjukvårdspersonal är rumsligt åtskilda till exempel via telefon, videolänk, e-post, fysiska brev eller chatt som ersätter ett besök.

Totala antalet besök har minskat med 23,4 procent jämfört med samma period föregående år. Det är både läkarbesök och övriga vårdgivarbesök som minskat. Antalet distansbesök har mer än

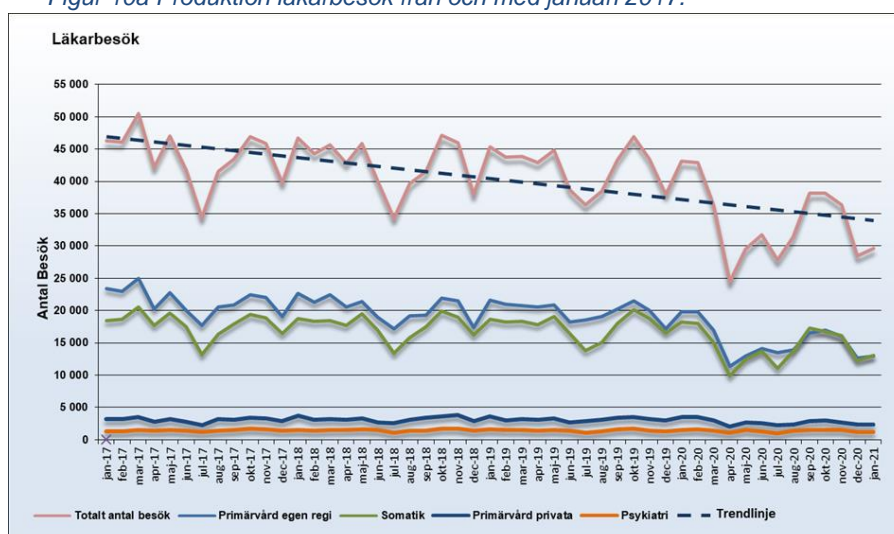
fördubblats jämfört med samma period ifjol. Andelen distansbesök av totala mängden besök är något högre än i december(13,9 procent). Coronapandemin har sannolikt en stor effekt på fördelningen mellan fysiska besök och distanskontakter. Därtill har statistiken för distansbesök ändrats så att även kvalificerade kontakter via brev/epost räknas som distansbesök då dessa ska kunna ersätta fysiska besök när så är möjligt.

Figur 9 Läkarbesök per besökstyp, nuvarande år jämfört med samma period föregående år, förändring i %.

| Besök per besökstyp exkl. distans | 202101 | 202001 | Förändring % |
|-----------------------------------|---------------|---------------|---------------|
| Läkarbesök | 29 631 | 43 116 | -31,3% |
| Primärvård NLL | 12 963 | 19 865 | -34,7% |
| Akuta nybesök | 4 635 | 8 461 | -45,2% |
| Planerat nybesök | 4 212 | 5 372 | -21,6% |
| Återbesök | 4 116 | 6 032 | -31,8% |
| Primärvård privat | 2 379 | 3 465 | -31,3% |
| Akuta nybesök | 399 | 785 | -49,2% |
| Planerat nybesök | 1 122 | 1 659 | -32,4% |
| Återbesök | 858 | 1 021 | -16,0% |
| Somatik | 13 089 | 18 226 | -28,2% |
| Akut nybesök | 4 892 | 6 121 | -20,1% |
| Planerat nybesök | 2 718 | 4 082 | -33,4% |
| Återbesök | 5 479 | 8 023 | -31,7% |
| Psykiatri | 1 200 | 1 560 | -23,1% |
| Akut nybesök | 265 | 342 | -22,5% |
| Planerat nybesök | 86 | 133 | -35,3% |
| Återbesök | 849 | 1 085 | -21,8% |

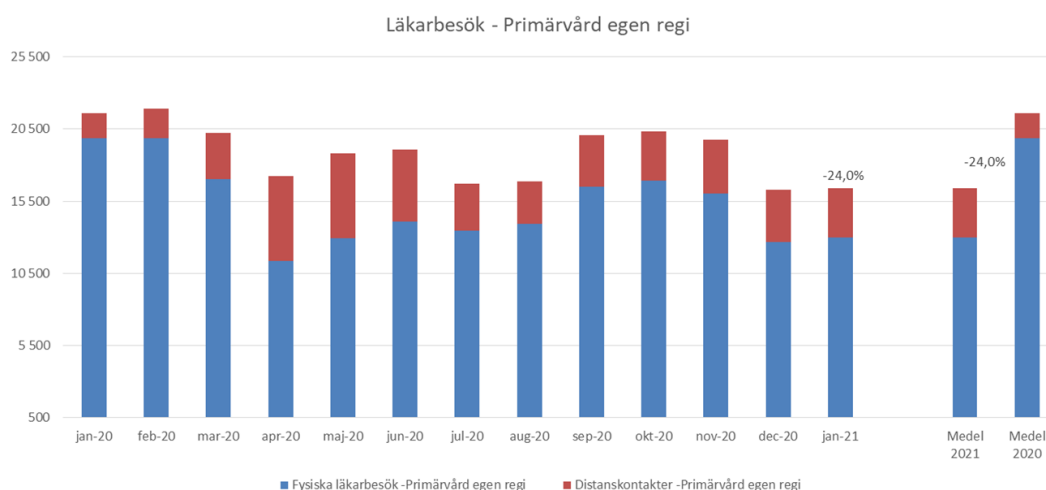
Totala antalet läkarbesök har minskat med 31,3 procent jämfört med samma period föregående år. Inom regionens primärvård och somatisk vård minskar läkarbesöken inom samtliga besökstyper (akut, planerat, återbesök) jämfört med föregående år. Inom psykiatrisk vård har antalet akuta besök minskat något medan planerade nybesök ökat. Återbesöken inom psykiatrisk vård har minskat.

Figur 10a Produktion läkarbesök från och med januari 2017.



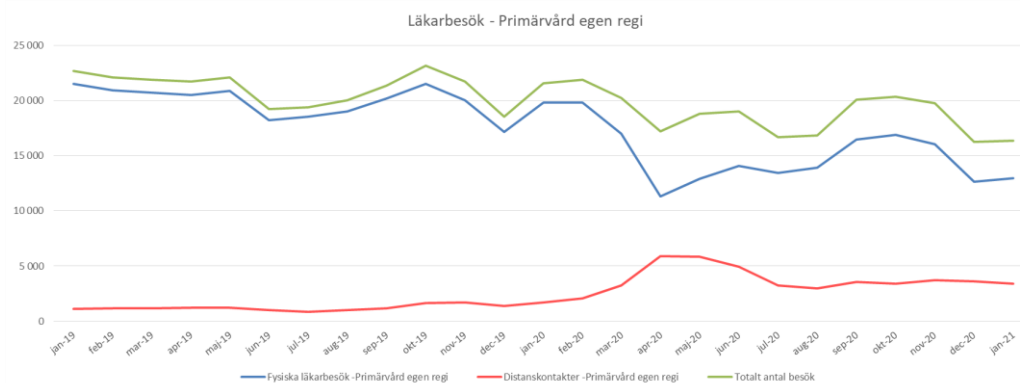
Diagrammet visar Exklusive distansbesök - Totala antalet läkarbesök visar på en långsiktigt nedåtgående trend jämfört med januari 2017. Under pandemins andra våg kan vi se en kraftig nedgång i november. Januari 2021 har nedgången stoppats.

Figur 10b Produktion läkarbesök inom primärvård från och med januari 2020.



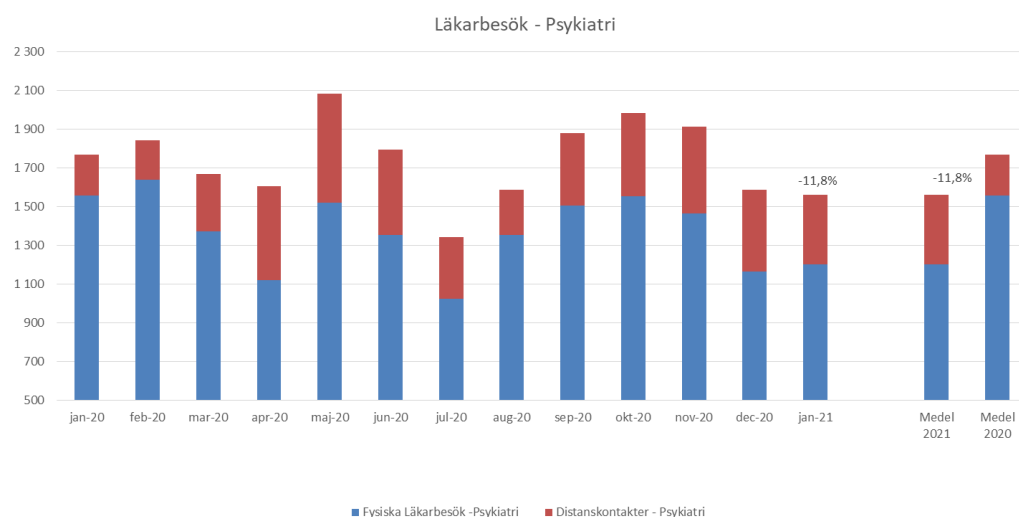
Totalt antal läkarbesök i primärvården har minskat med 24 procent, jämfört med januari 2020.

Figur 10c Produktion läkarbesök inom primärvård egen regi från och med januari 2020.



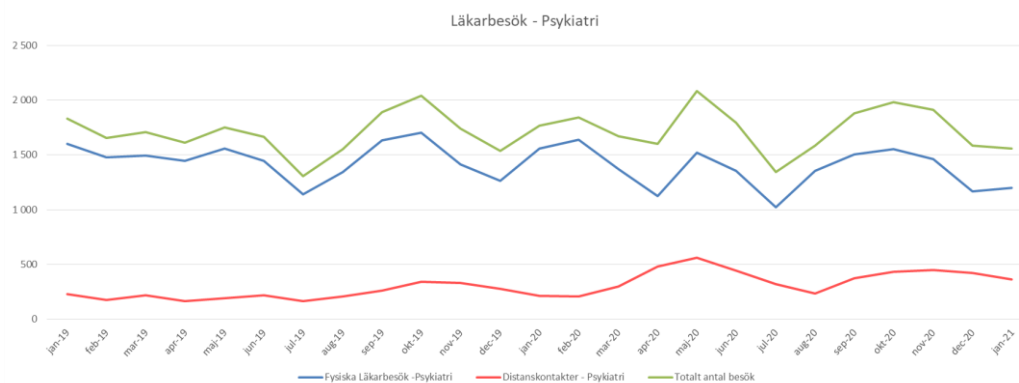
Antalet distanskontakter inom primärvård egen regi ökade kraftigt i samband med utbrottet av covid-19 i april 2020, samtidigt som antalet fysiska besök gick ner. Antalet distanskontakter minskade något under sommaren hem har sedan stabiliserats på en högre nivå än tidigare. I samband med den andra vågen av covid-19 minskade antalet fysiska besök, medan antalet distanskontakter låg kvar på samma nivå.

Figur 10d Produktion läkarbesök inom psykiatri från och med januari 2020.



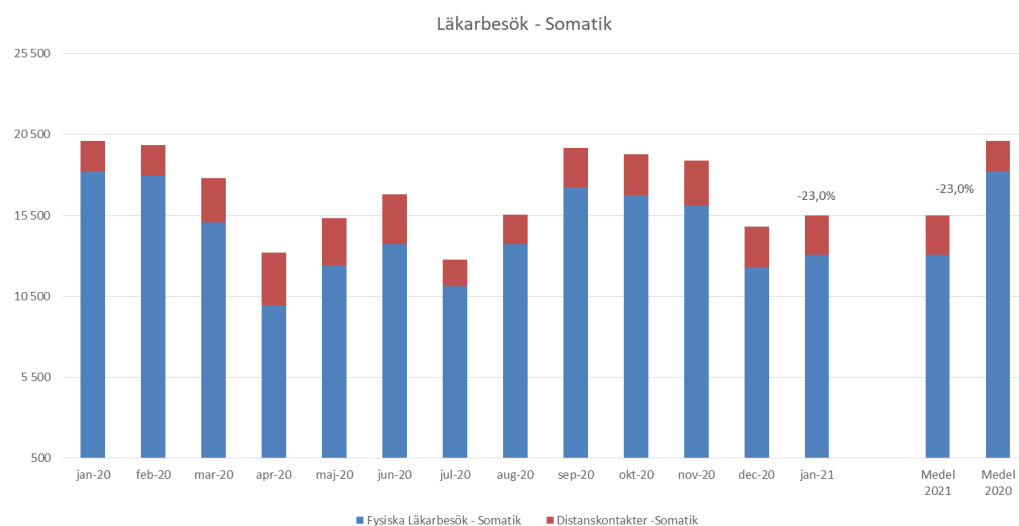
Totalt antal läkarbesök inom psykiatrin har minskat något jämfört med januari 2020.

Figur 10e Produktion läkarbesök inom psykiatri från och med januari 2020



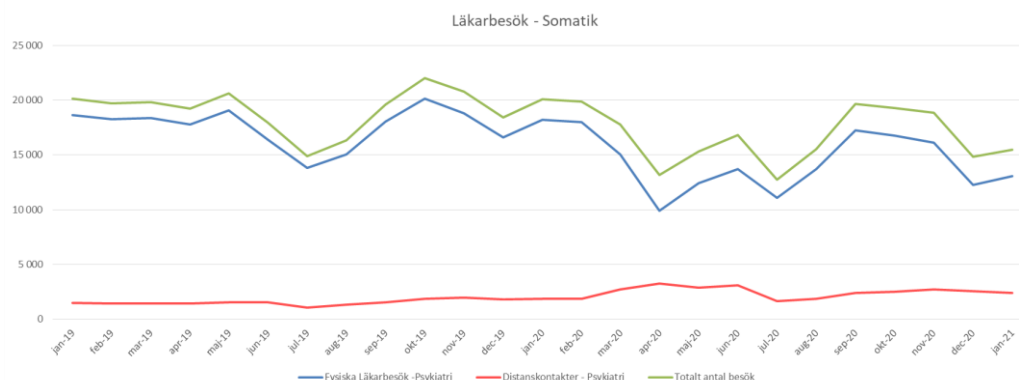
Antalet distanskontakter inom psykiatrin ökade kraftigt i samband med utbrottet av covid-19 i april 2020, samtidigt som antalet fysiska besök gick ner. Under sommaren och hösten 2020 har antalet fysiska besök ökat igen, samtidigt som antalet distanskontakter har minskat något. Antalet fysiska besök ligger ganska jämt med föregående månad och även samma period föregående år.

Figur 10f Produktion läkarbesök inom somatik från och med januari 2020.



Totalt antal läkarbesök inom somatik har minskat med 23 procent jämfört med januari 2020. En tydlig koppling finns till den andra vågen av Covid-19.

Figur 10g Produktion läkarbesök inom somatik från och med januari 2020.



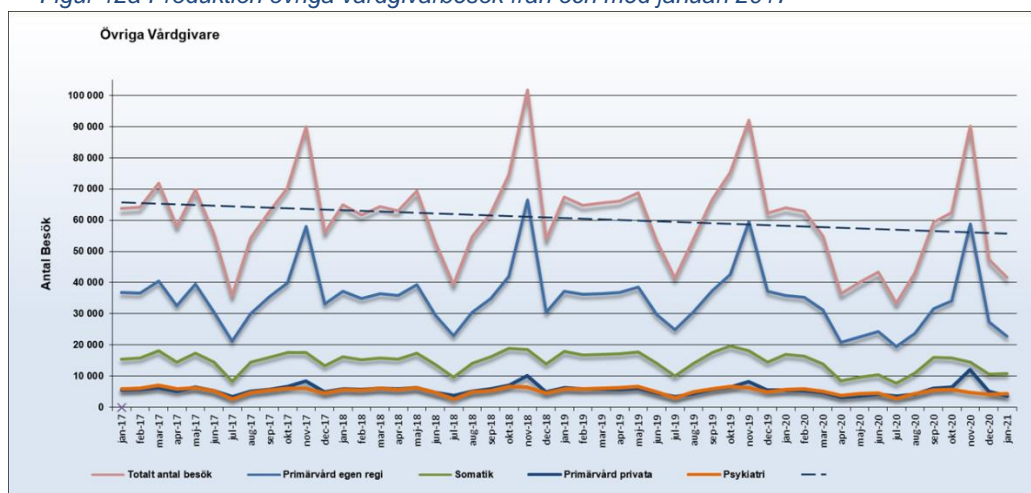
Antalet distanskontakter inom somatiken ökade lite i samband med utbrottet av covid-19 i april 2020, samtidigt som antalet fysiska besök gick ner kraftigt. En liknade minskning kan vi se under den andra vågen av Covid-19 i november och december. Under januari 2021 har besöken återhämtat sig något.

Figur 11 Övriga vårdgivarbesök per besökstyp, nuvarande år jämfört med samma period föregående år, förändring i %.

| Besök per besökstyp exkl. distans | 202101 | 202001 | Förändring % |
|-----------------------------------|---------------|---------------|---------------|
| Övriga vårdgivarbesök | 41 556 | 64 019 | -35,1% |
| Primärvård NLL | 22 786 | 35 849 | -36,4% |
| Akuta nybesök | 2 211 | 5 318 | -58,4% |
| Planerat nybesök | 6 797 | 7 856 | -13,5% |
| Återbesök | 13 778 | 22 675 | -39,2% |
| Primärvård privat | 3 568 | 5 466 | -34,7% |
| Akuta nybesök | 257 | 705 | -63,5% |
| Planerat nybesök | 1 196 | 1 950 | -38,7% |
| Återbesök | 2 115 | 2 811 | -24,8% |
| Somatik | 10 825 | 16 922 | -36,0% |
| Akut nybesök | 701 | 1 207 | -41,9% |
| Planerat nybesök | 2 041 | 2 820 | -27,6% |
| Återbesök | 8 083 | 12 895 | -37,3% |
| Psykiatri | 4 377 | 5 782 | -24,3% |
| Akut nybesök | 55 | 75 | -26,7% |
| Planerat nybesök | 97 | 107 | -9,3% |
| Återbesök | 4 225 | 5 600 | -24,6% |

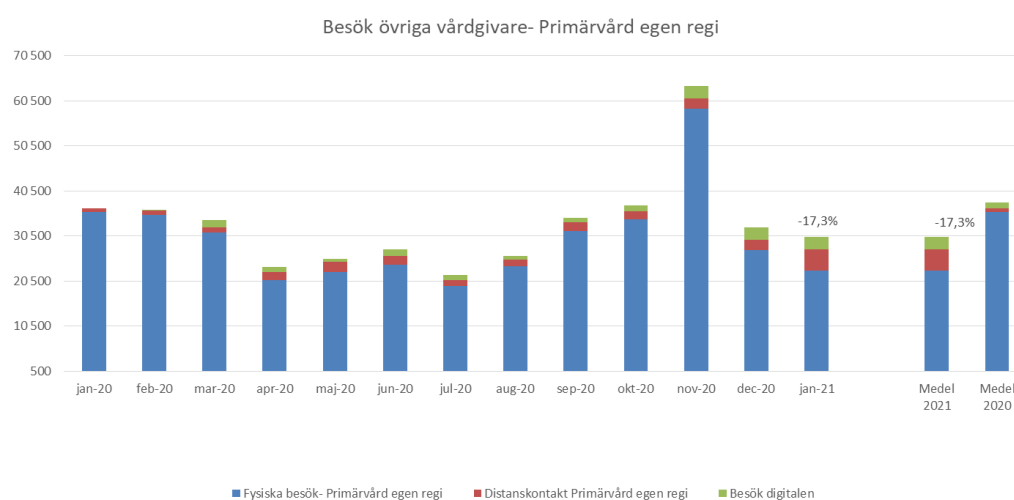
Antalet övriga vårdgivarbesök har minskat med 35,1 procent jämfört med samma period föregående år. Minskningar har skett inom samtliga besökskategorier.

Figur 12a Produktion övriga vårdgivarbesök från och med januari 2017



Totalt antal besök till övriga vårdgivare exklusive distanskontakter har ökat under hösten, på ett liknande sätt som hösten 2019. Under den andra vågen av Covid-19 under november och december kan vi dock se en kraftig minskning dessa besök. Minskningen fortsätter under januari 2021, men kurvan är dock inte lika brant.

Figur 12b Produktion övriga vårdgivarbesök från och med januari 2020



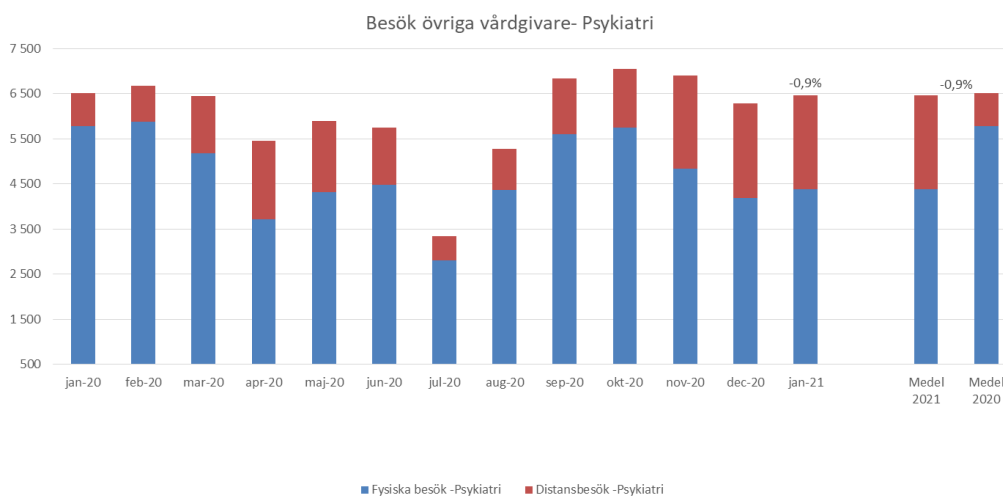
Totala antalet besök i primärvården hos övriga vårdgivare har minskat med 17,3 procent jämfört med januari 2020.

Figur 12c Produktion övriga vårdgivarbesök från och med januari 2020



Totala antalet besök hos övriga vårdgivare i egen region minskade under våren 2020, i samband med första vågen av covid-19. En liknande minskning kan vi även se i november och december i samband med den andra vågen av covid-19. Januari 2021 kan vi se en liten återhämtning.

Figur 12d Produktion övriga vårdgivarbesök inom psykiatri från och med januari 2020

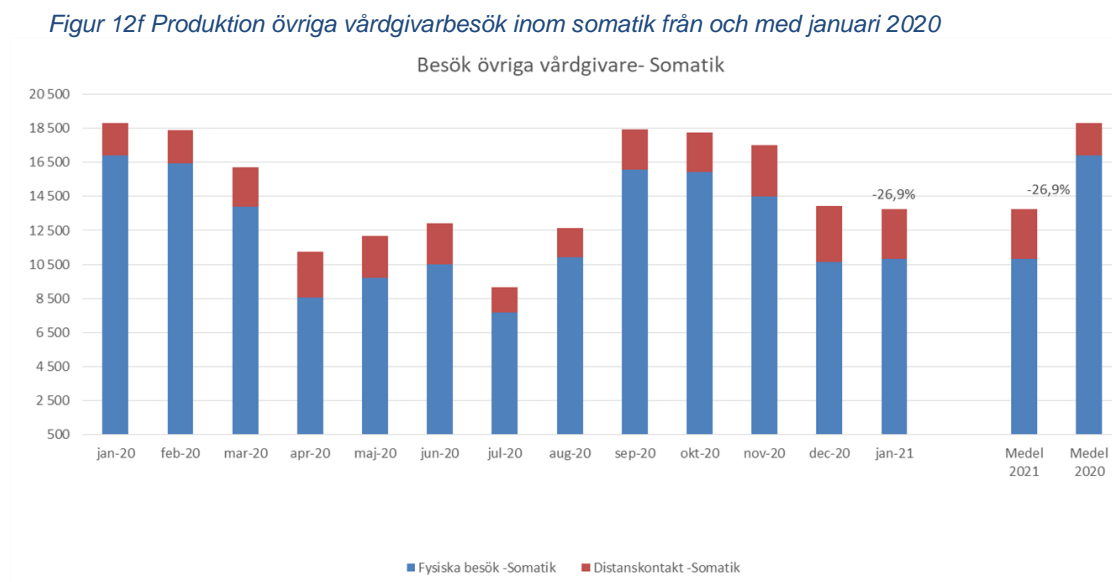


Antalet besök hos övriga vårdgivare inom psykiatri har minskat med 0,9 procent jämfört med januari 2020.

Figur 12e Produktion övriga vårdgivarbesök inom psykiatri från och med januari 2020

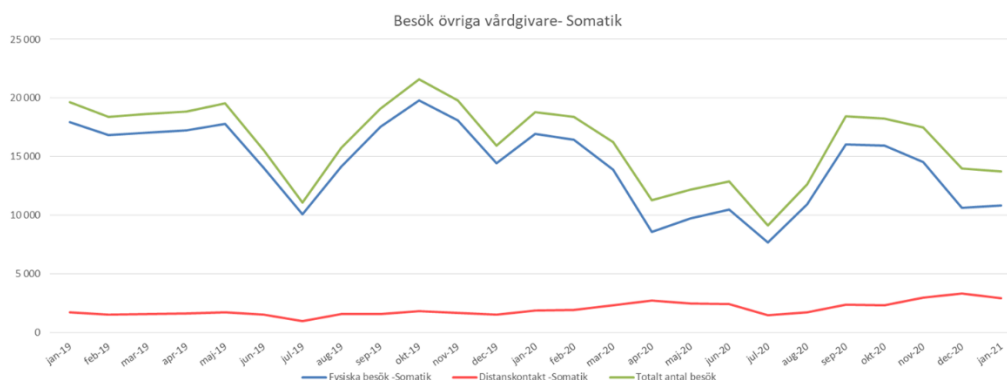


Övriga vårdgivarbesök inom psykiatrin har total under hösten 2020 haft en liknande utveckling som under hösten 2019. Distansbesöken har en större andel av besöken 2020 än tidigare år.



Antalet besök hos övriga vårdgivare inom somatik har minskat med 26,9 procent jämfört med januari 2020.

Figur 12g Produktion övriga vårdgivarbesök inom somatik från och med januari 2020



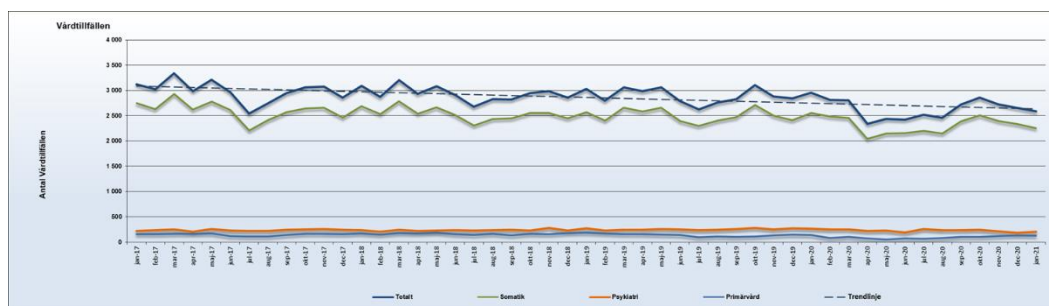
Totala antalet besök hos övriga vårdgivare inom somatik har minskat under november och december som en följd av den andra vågen av Covid-19. En liten återhämtning kan vi se under januari 2021.

Figur 13 Produktion i slutenvård nuvarande år jämfört med samma period föregående år, uppdelat på primärvård, somatik och psykiatri.

| Vårdtillfällen | 202101 | 202001 | Förändring % |
|----------------|--------------|--------------|---------------|
| Totalt | 2 585 | 2 958 | -12,6% |
| Primärvård | 125 | 138 | -9,4% |
| Somatik | 2 255 | 2 556 | -11,8% |
| Psykiatri | 205 | 264 | -22,3% |

Under 2021 (januari) har antalet vårdtillfällen i slutenvård varit 373 st färre jämfört med samma period föregående år, vilket motsvara en minskning på 12,6 procent. Minskning har skett inom samtliga områden (primärvård, somatik, psykiatri).

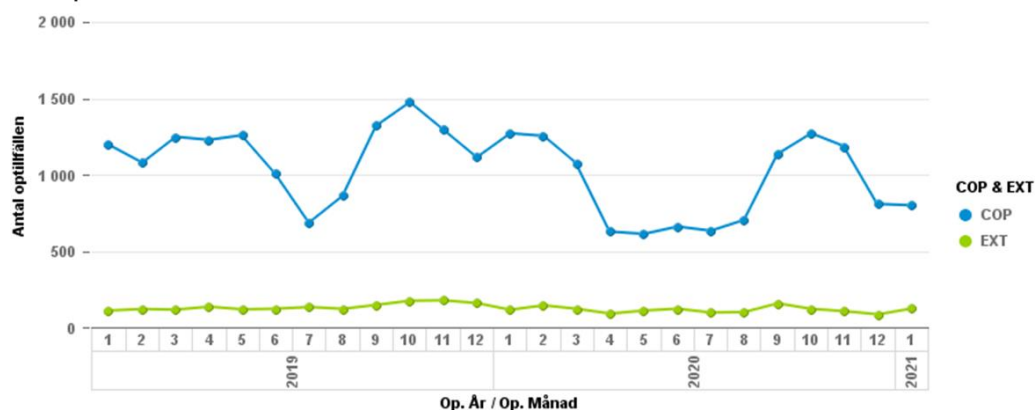
Figur 14 Produktion slutenvård från och med januari 2017.



Antalet vårdtillfällen visar på en nedåtgående trend jämfört med januari 2017. Efter en nedgång i mars-april så vände det upp under sommaren och hösten, men från oktober kan vi se en ny nedgång, dock inte lika kraftig.

Figur 15 Antal operationer centraloperation (COP) och externa* (EXT) år 2019-2021

Antal operationer COP & EXT



* Externa operationer är typingrepp som utförs av operationspersonal utanför lokalerna för centraloperation.

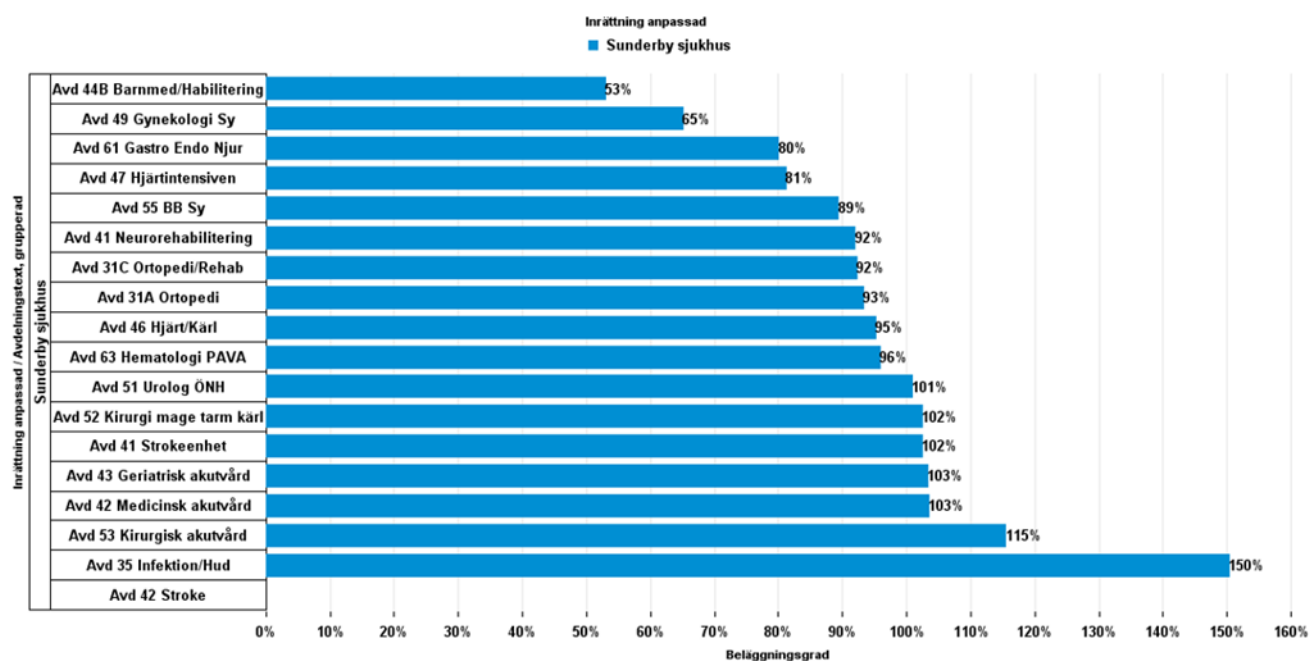
Antalet genomförda operationer vid våra operationsenheter i länet har i januari 2021 minskat med 33 procent jämfört med januari 2020. Bakgrunden är neddragning av den elektiva operationsverksamheten vid operationsenheter i samband med den andra vågen av Covid-19.

Tabell 1 Antal centraloperationer samt externa operationer utförda under nuvarande år jämfört med samma period två år bakåt i tid.

| | 2021 | 2021 | 2020 | 2020 | 2019 | 2019 |
|---------------|------------|------------|--------------|------------|--------------|------------|
| | COP | EXT | COP | EXT | COP | EXT |
| Sunderbyn | 545 | 56 | 726 | 54 | 687 | 60 |
| Piteå | 151 | 66 | 303 | 58 | 257 | 41 |
| Gällivare | 105 | 4 | 243 | 6 | 253 | 12 |
| Summa: | 801 | 126 | 1 272 | 118 | 1 197 | 113 |

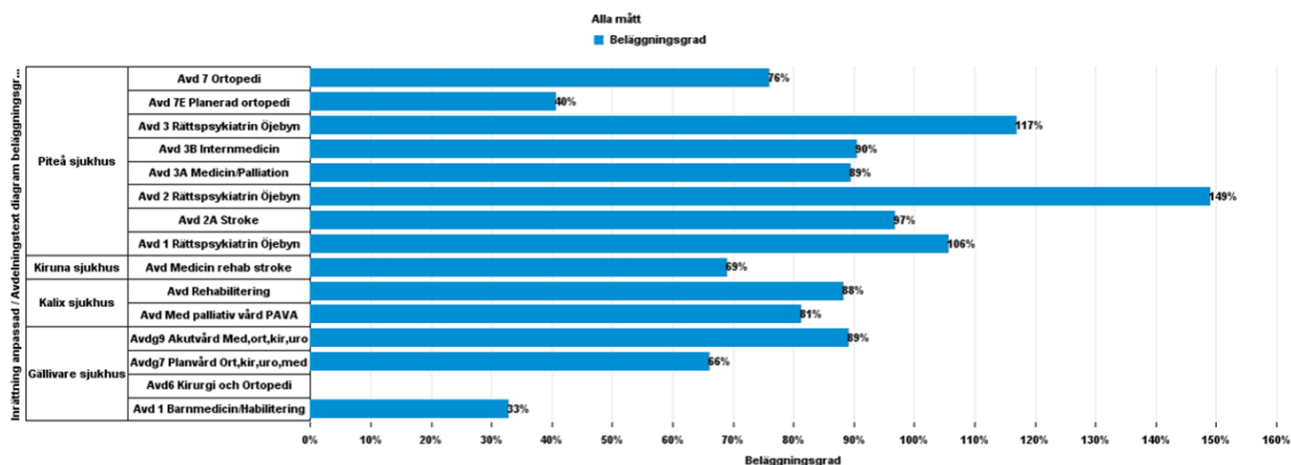
Beläggning

Figur 16 Beläggning per avdelning Sunderby sjukhus aktuell månad.



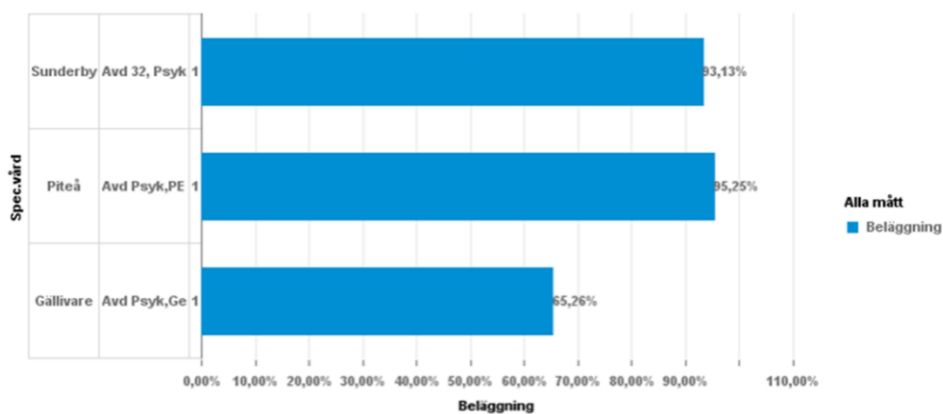
Sunderby sjukhus beläggning ligger totalt 6 procentenheter lägre jämfört med december föregående år. Minskningen kan härledas till covid-19.

Figur 17 Beläggning per avdelning, Piteå, Gällivare, Kiruna och Kalix sjukhus aktuell månad.



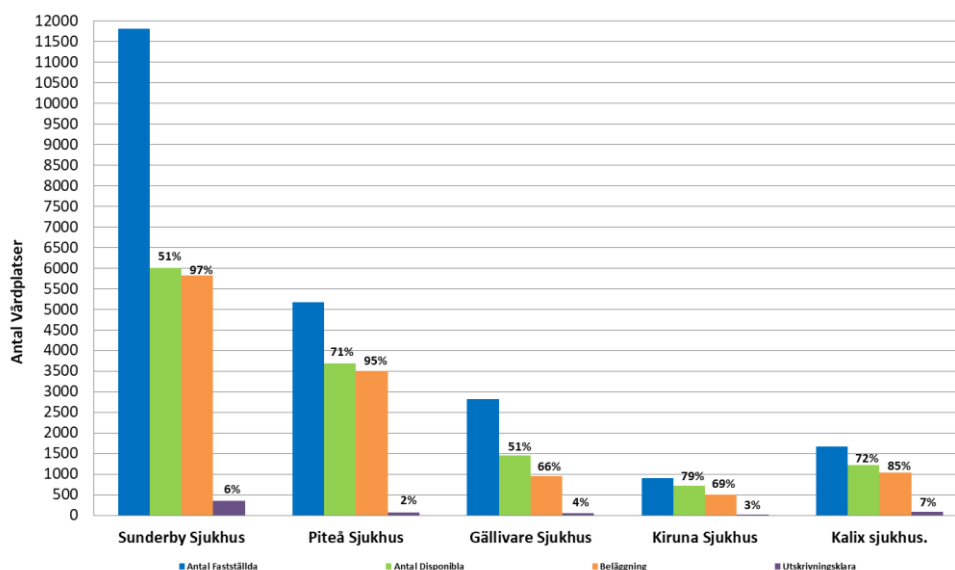
Beläggning på Gällivare sjukhus har minskat med 5 procent jämfört med samma period föregående år. Beläggningen på Piteå sjukhus är samma föregående år. Beläggning på Kalix sjukhus har totalt minskat med 20 procent jämfört med samma period föregående år. Beläggning på Kiruna sjukhus har minskat med 21 procentenheter jämfört med samma period föregående år.

Figur 18 Beläggning per avdelning inom psykiatriin aktuell månad.



Beläggningen per avdelning inom psykiatriin har minskat något i Sunderbyn och Gällivare medan Piteå har ökat något jämfört med samma period föregående år.

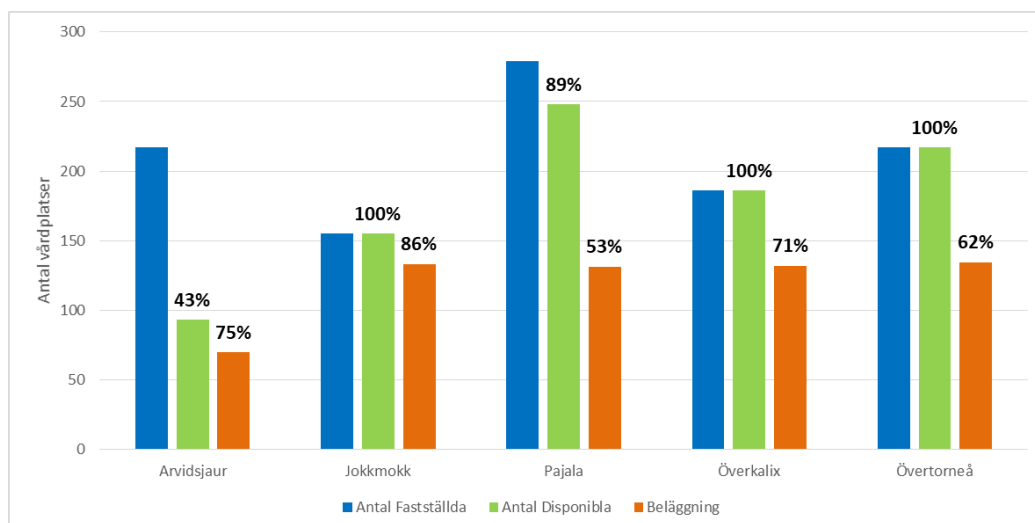
Figur 19 Sammantagen beläggning, disponibla och fastställda vårdplatser samt utskrivningsklara dagar per sjukhus aktuell månad.



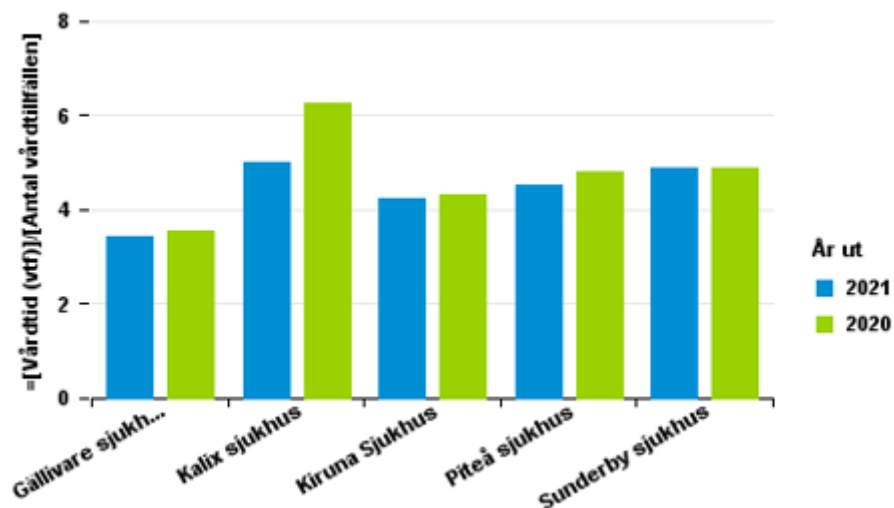
Beläggningen i december på vårdavdelningarna i Sunderbyn är 97 procent, på de 51 procent av fastställda vårdplatser som är disponibla. På Kalix sjukhus är beläggningen 85 procent på de 72 procent av fastställda vårdplatser som är disponibla. På Piteå sjukhus är beläggningen 95 procent på de 71 procent av fastställda vårdplatser som är disponibla. På Gällivare sjukhus är beläggningen 66 procent på de 51 procent av fastställda vårdplatser som är disponibla. På Kiruna sjukhus är beläggningen 69 procent på de 79 procent av fastställda vårdplatser som är disponibla.

Antal utskrivningsklara dagar ligger på 6 procent i Sunderbyn, 2 procent i Piteå, 4 procent i Gällivare, 3 procent i Kiruna och 7 procent Kalix.

Figur 20 Sammantagen beläggning på hälsocentralernas OBS-avdelningar samt disponibla och fastställda vårdplatser aktuell månad.



Figur 21 Medelvårdtid nuvarande år jämfört med föregående år per sjukhus.



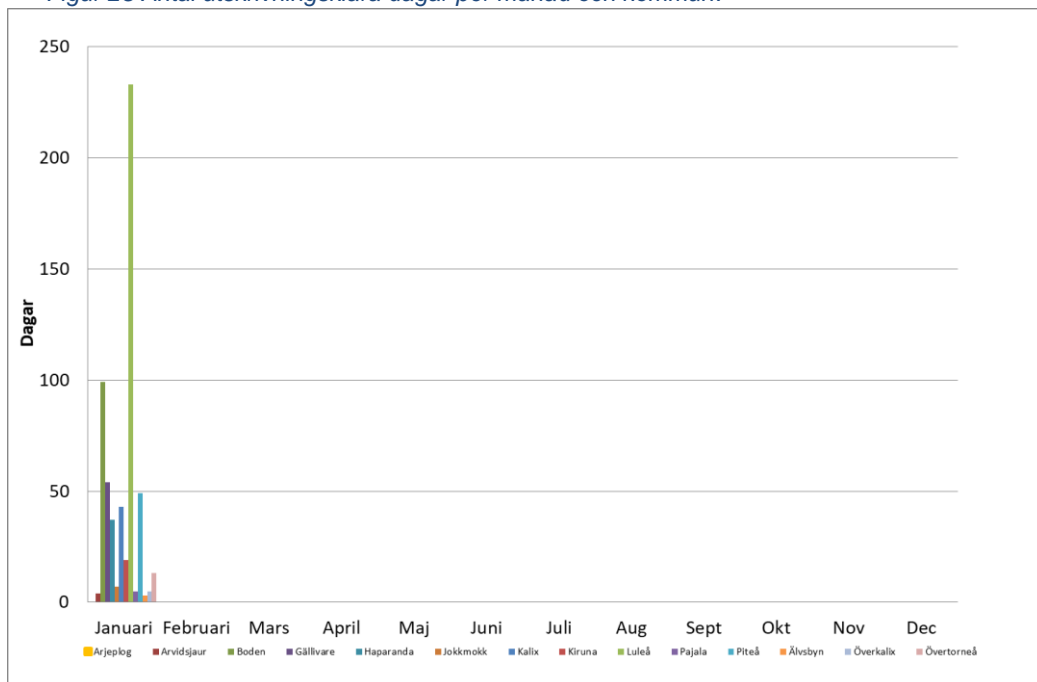
Den ackumulerade medelvårdtiden har minskat från 4,8 till 4,6 dagar jämfört med föregående år.

Figur 22 Antal utskrivningsklara dagar per månad och sjukhus.

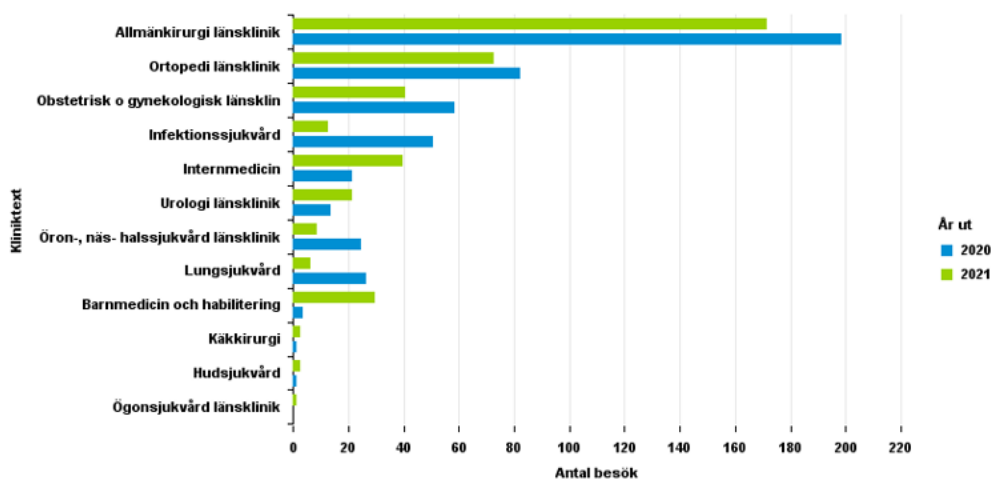


Antalet utskrivningsklara dagar har minskat med 23 procent jämfört med december föregående år. Minskningarna är på alla sjukhus.

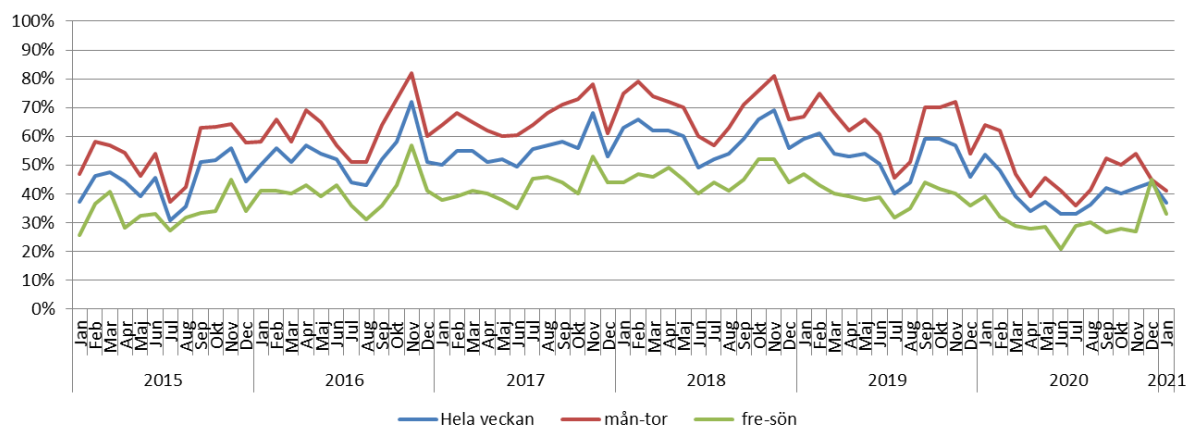
Figur 23 Antal utskrivningsklara dagar per månad och kommun.



Figur 24 Registrerade besök patienthotellet per klinik. Avser registrerade besök per dag där patienter har fått en eller flera medicinska åtgärder av patienthotellets personal, nuvarande år jämfört med samma period föregående år.



Figur 25 Beläggning per månad patienthotellet 2015-2021, andel uthyrda rum.



Beläggningen på patienthotellet i januari ligger på 41 procent under måndag-torsdag, en minskning med 23 procentenheter jämfört med samma period föregående år och en minskning med 26 procentenheter sedan 2019.

Figur 26 Snittbeläggning aktuell period för respektive år.

Beläggning per år för motsvarande period

Här jämförs snittbelägningen för januari-november för respektive år

