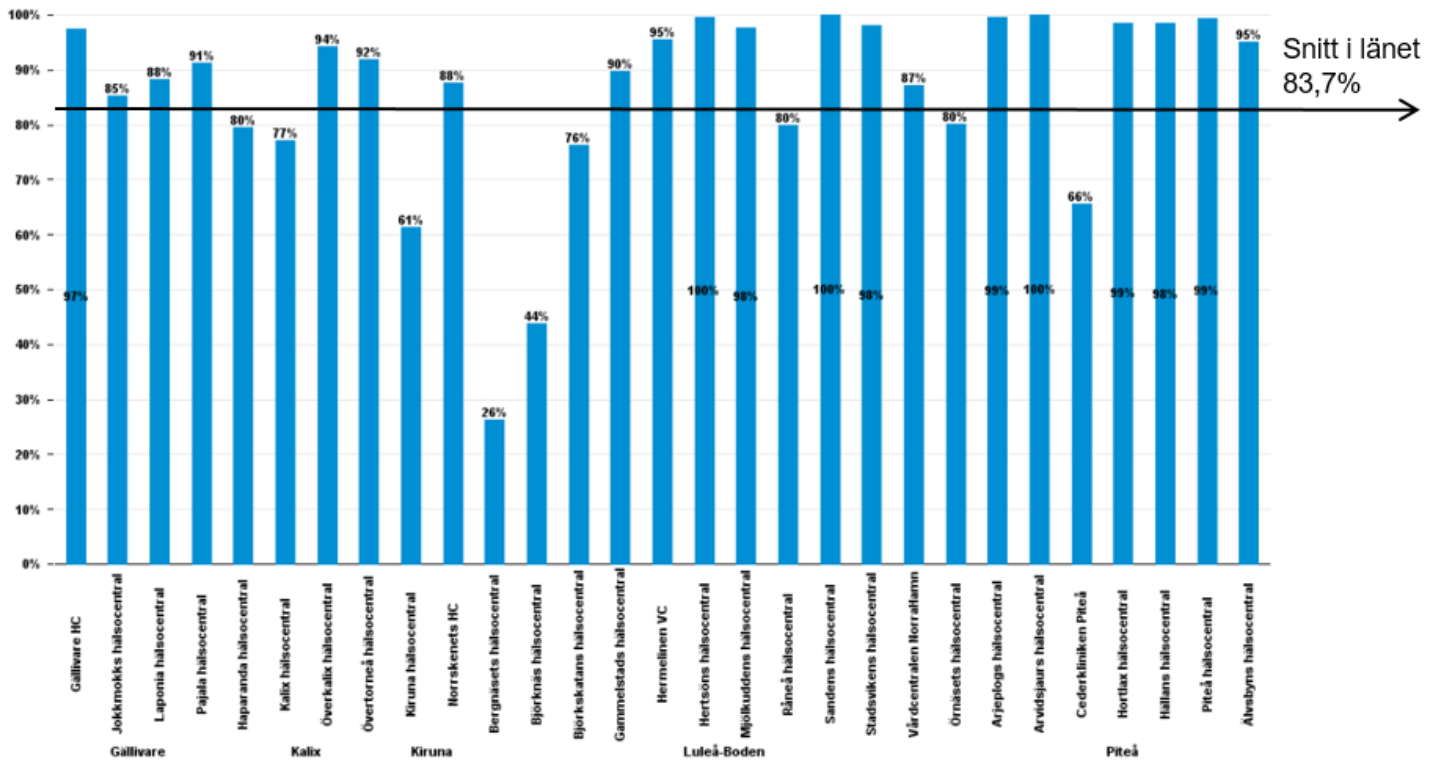


Produktion och tillgänglighet 2021-11

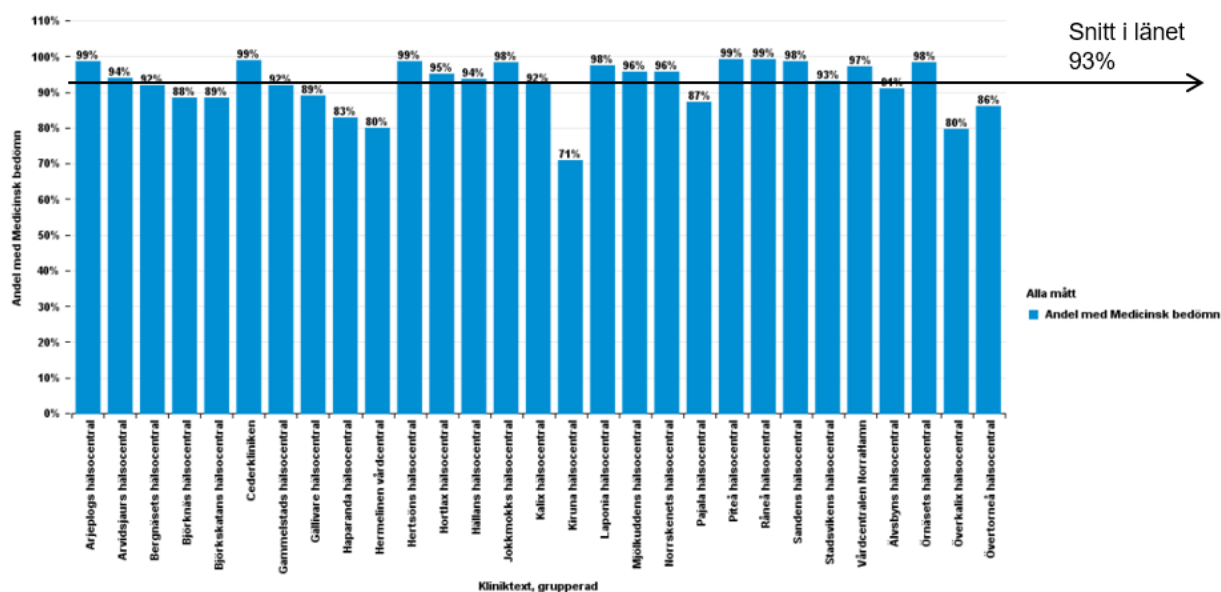
Tillgänglighet

Figur 1 Telefontillgänglighet per hälsocentral, december 2021



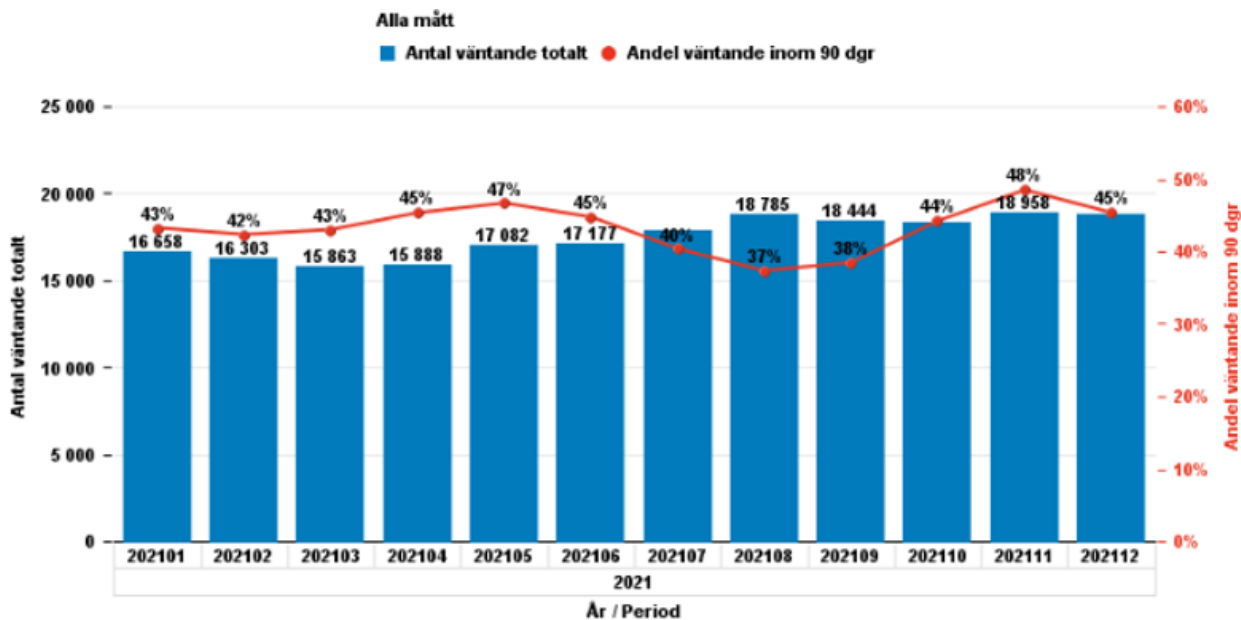
Telefontillgängligheten i primärvård (0:an i vårdgarantin) uppgick till 83,7 procent i snitt för december, vilket är högre än föregående månad (77,6 procent), och något högre än motsvarande period ifjol (83,4 procent) men lägre än motsvarande period 2019 (87,2 procent).

Figur 2 Andel vårdkontakter med medicinsk bedömning inom 3 dagar per hälsocentral, december 2021



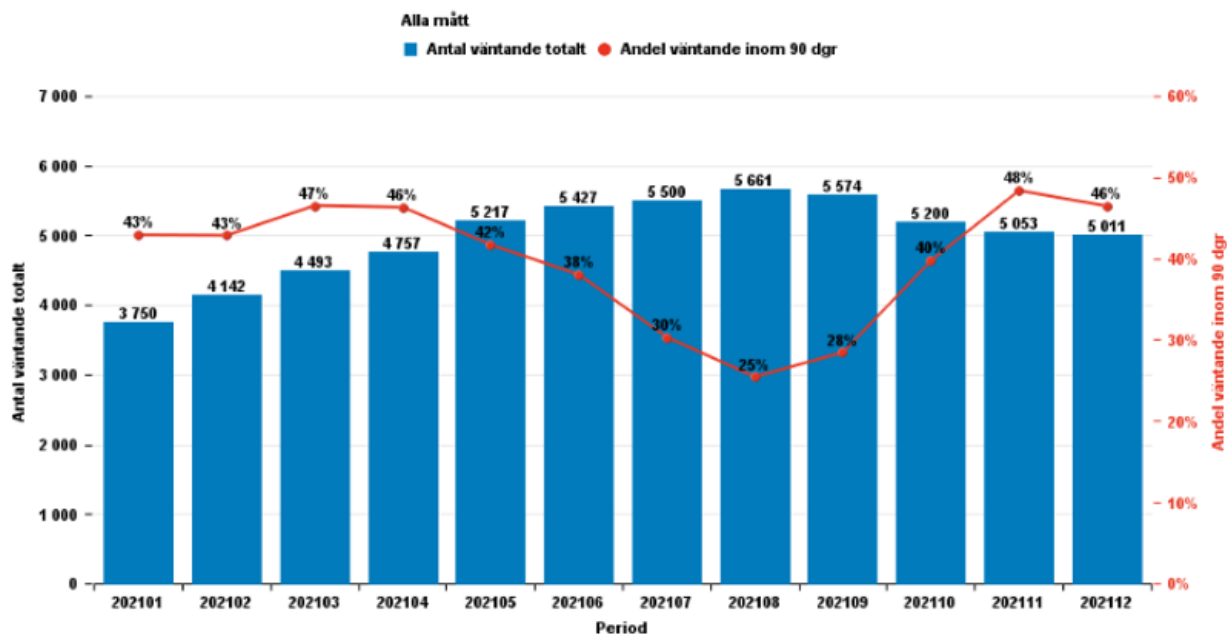
Andel vårdkontakter som skett inom 3 dagar i primärvård (3:an i vårdgarantin) är 93 procent i genomsnitt för december, något högre än december 2020 (92,7 procent), och för 2019 (91,3 procent).

Figur 3 Andel väntande patienter som väntat 90 dagar eller kortare på ett beslutat besök i specialiserad vård i %. Jämförelse med föregående år.



Andel väntande patienter som väntat 90 dagar eller kortare på ett beslutat besök i specialiserad vård är i december 45 procent vilket är 7 procentenheter lägre jämfört med december föregående år (52 procent), och 16 procent lägre än 2019 (61 procent).

Figur 4 Andel väntande patienter som väntat 90 dagar eller kortare på en beslutad operation/åtgärd i specialiserad vård i %. Jämförelse med föregående år.



Andel väntande patienter som väntat 90 dagar eller kortare på en beslutad operation/åtgärd i december är 46 procent, vilket är 4 procentenheter lägre jämfört med december föregående år (50 procent), och även lägre än 2019(76 procent).

Produktion

Figur 5 Totala antalet läkarbesök & övriga vårdgivarbesök, nuvarande år jämfört med samma period föregående år. Antal och andel distansbesök.

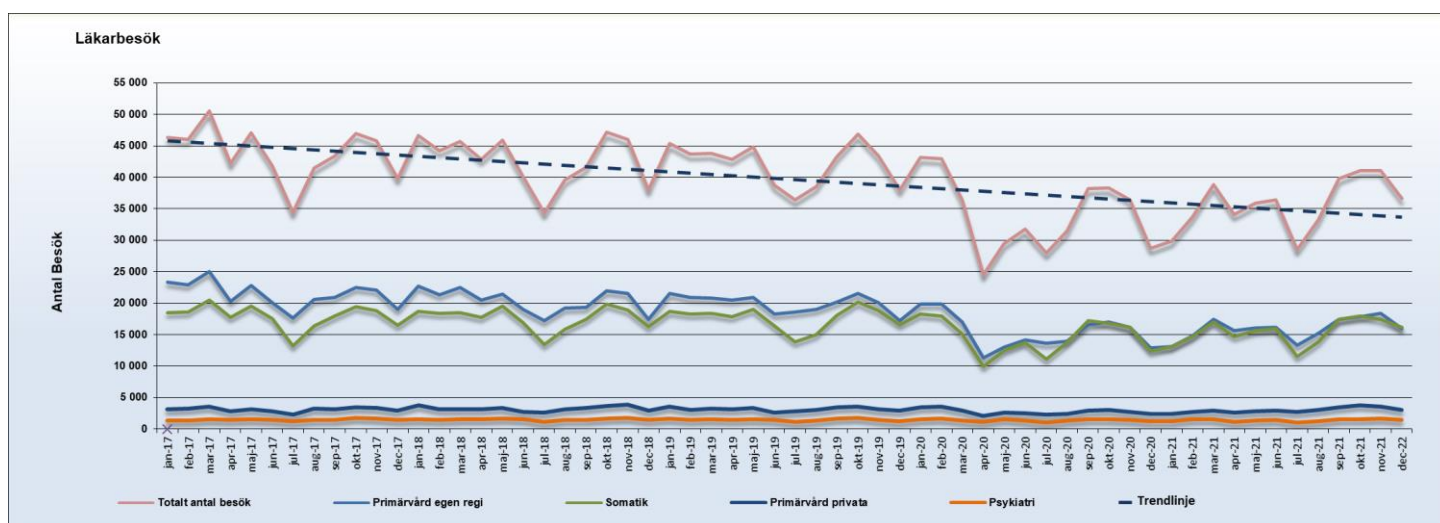
Besök	202112	202012	Förändring %	Varav antal distansbesök 202112	Varav antal distansbesök 202012	Förändring distansbesök %	Distansbesök % av totalen 202112
Läkarbesök	515 570	497 298	3,7%	86 706	87 940	-1,4%	16,8%
Primärvård NLL	231 910	230 630	0,6%	40 602	45 356	-10,5%	17,5%
Primärvård privata	47 696	41 170	15,9%	11 954	8 390	42,5%	25,1%
Somatik	214 555	204 419	5,0%	29 162	29 765	-2,0%	23,3%
Psykiatri	21 409	21 079	1,6%	4 988	4 429	12,6%	13,6%
Övriga vårdgivarbesök	716 596	719 845	-0,5%	123 639	81 928	50,9%	17,3%
Primärvård NLL	377 751	399 610	-5,5%	52 018	34 408	51,2%	13,8%
Primärvård privat	64 391	67 941	-5,2%	13 023	3 965	228,4%	20,2%
Somatik	196 764	179 779	9,4%	22 366	15 580	29,5%	18,4%
Psykiatri	77 690	72 515	7,1%	36 232	27 975	43,6%	28,8%
Totalt Antal besök	1 232 166	1 217 143	1,2%	210 345	169 868	23,8%	17,1%

Varav besök i primärvård	721 748	739 351	-2,4%
Andel besök i primärvård av totalen	58,6%	60,7%	

Definition av distansbesök: Vårdkontakt i öppen vård där hälso-och sjukvårdspersonal är rumsligt åtskilda till exempel via telefon, videolänk, e-post, fysiska brev eller chatt som ersätter ett besök.

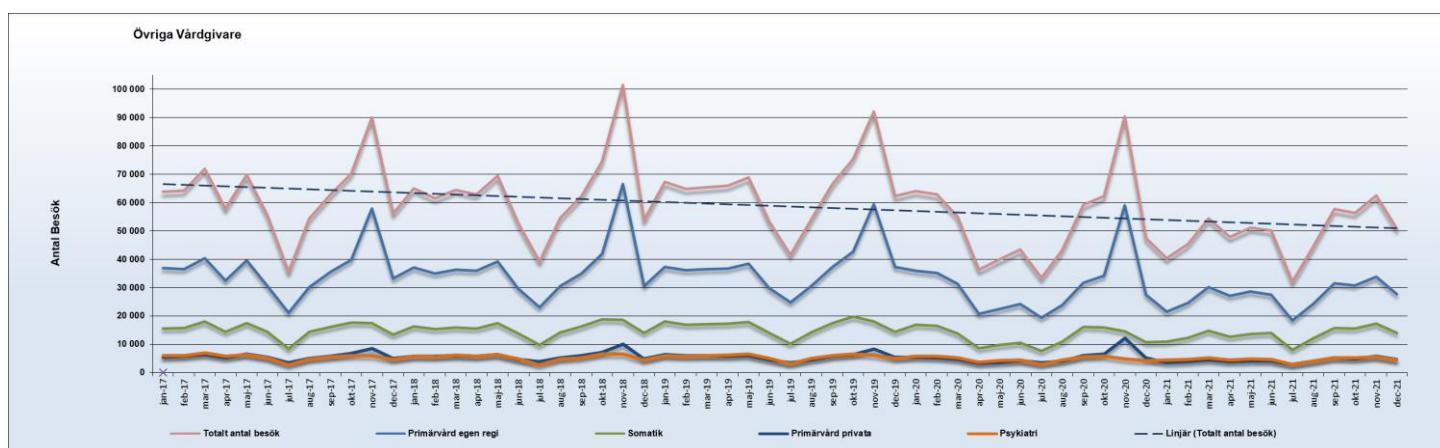
Totala antalet besök har ökat med 1,2 procent jämfört med samma period föregående år. Läkarbesök har ökat och besök hos övriga vårdgivare i primärvården har minskat något. Antalet distansbesök har ökat med 23,8 procent jämfört med samma period ifjol. Coronapandemin har sannolikt en stor effekt på fördelningen mellan fysiska besök och distanskontakter.

Figur 6a Produktion läkarbesök från och med januari 2017.



Diagrammet visar totala antalet läkarbesök exklusive distansbesök. Läkarbesöken har en långsiktigt nedåtgående trend jämfört med januari 2017.

Figur 6b Produktion övriga vårdgivarbesök från och med januari 2017



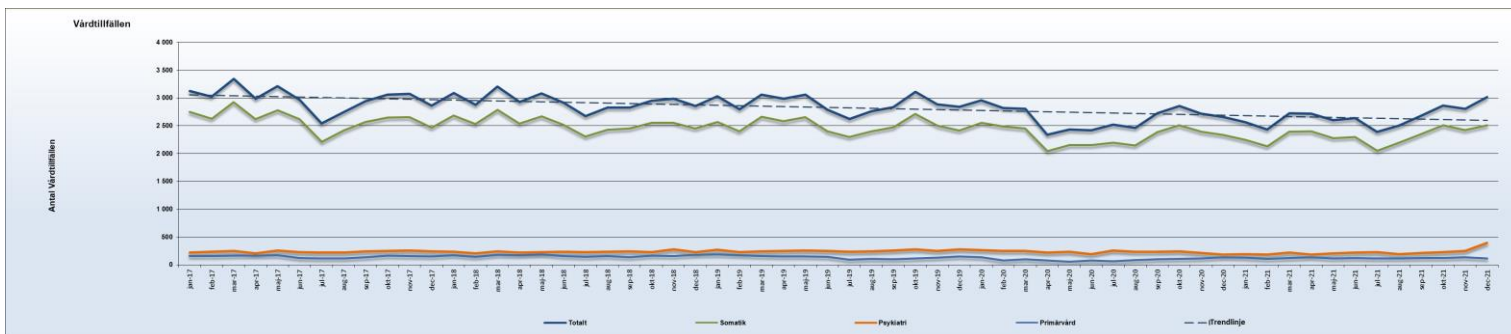
Diagrammet visar totala antalet övriga vårdgivarbesök exklusive distansbesök. Antalet övriga vårdgivarbesök har en långsiktigt nedåtgående trend jämfört med januari 2017.

Figur 7 Produktion i slutenvård nuvarande år jämfört med samma period föregående år, uppdelat på primärvård, somatik och psykiatri.

Vårdtillfällen	202112	202012	Förändring %
Totalt	31 941	31 706	0,7%
Primärvård	1 452	1 127	28,8%
Somatik	27 793	27 811	-0,1%
Psykiatri	2 696	2 768	-2,6%

Under december 2021 har antalet vårdtillfällen i slutenvård varit 235 st fler jämfört med samma period föregående år, vilket motsvara en ökning på 0,7 procent. Ökningen har skett inom primärvård. Inom somatik och psykiatri har vårdtillfällena minskat.

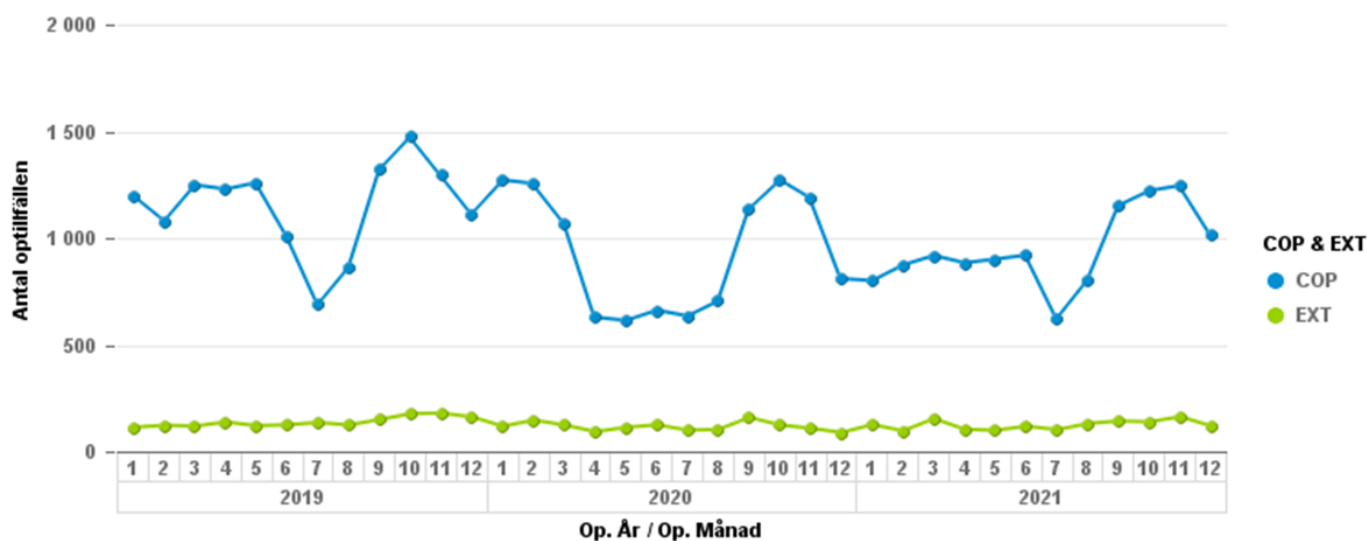
Figur 8 Produktion slutenvård från och med januari 2017.



Antalet vårdtillfällen visar på en svagt nedåtgående trend jämfört med januari 2017.

Figur 9 Antal operationer centraloperation (COP) och externa* (EXT) år 2019-2021

Antal operationer COP & EXT



* Externa operationer är typingrepp som utförs av operationspersonal utanför lokalerna för centraloperation.

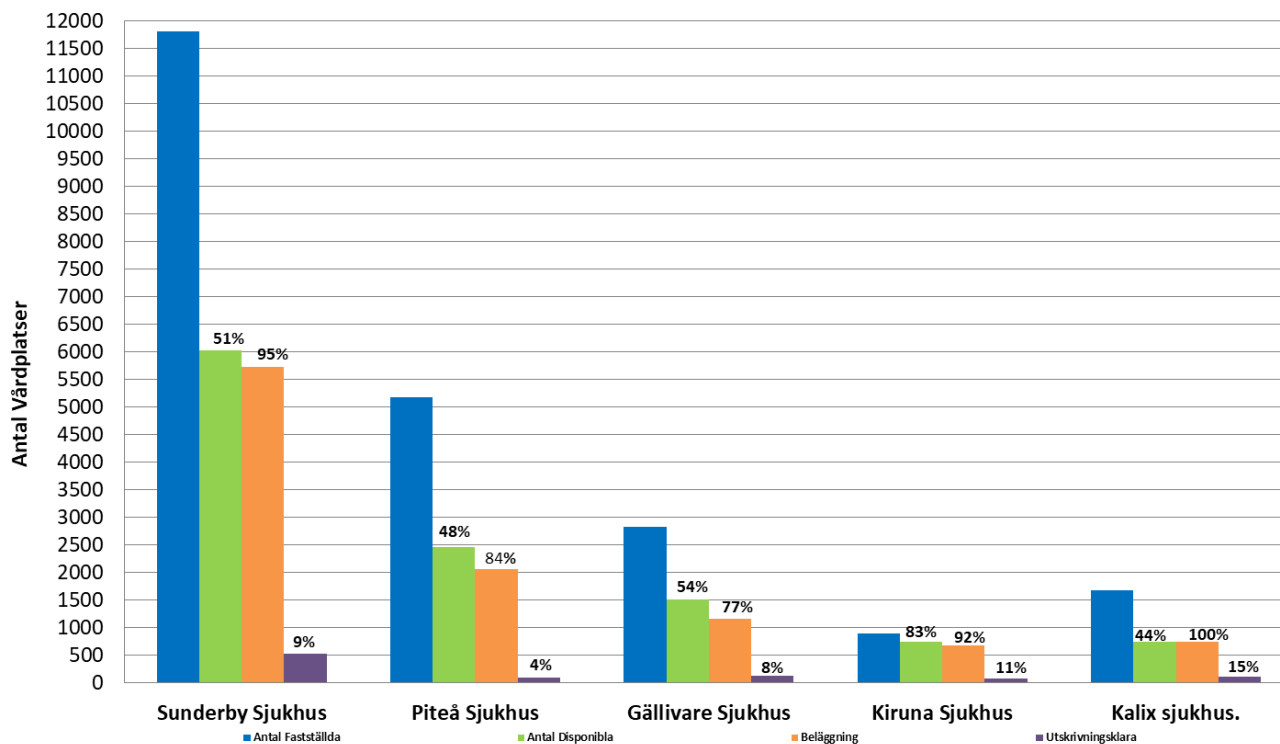
Antalet genomförda operationer vid våra operationsenheter i länet har i december 2021 minskat jämfört med från föregående månad. Antalet operationer är fler än december 2020 men ligger dock något lägre än november 2019 (före pandemin).

Tabell 1 Antal centraloperationer samt externa operationer utförda under nuvarande år jämfört med samma period två år bakåt i tid.

	2021	2021	2020	2020	2019	2019
	COP	EXT	COP	EXT	COP	EXT
Sunderbyn	7 103	714	7 537	573	8 029	673
Piteå	2 151	591	1 641	627	3 211	759
Gällivare	2 113	192	2 073	205	2 551	236
Summa:	11 367	1 497	11 251	1 405	13 791	1 668

Beläggning

Figur 10 Sammantagen beläggning, disponibla och fastställda vårdplatser samt utskrivningsklara dagar per sjukhus aktuell månad.



**Antal disponibla vårdplatser är "öppna/bemannade" platser * dagar för redovisad för period*

På alla länets sjukhus kan vi se att beläggningen i förhållande till antalet disponibla platser varierar något jämfört med samma period föregående år. Men överlag är variationen inte så stor.