

Personalrapport Region Norrbotten 2020-09

Sammanfattning

Corona pandemin och regionens omställningsarbete har under perioden haft fortsatt påverkan på regionens verksamheter. Antalet anställda har minskat med 46 personer jämfört med augusti, en minskning med 7 chefer och 39 medarbetare. Antalet tillsvidareanställda har ökat med 8 (sjuksköterska, läkare, administratör vård, rehabilitering och förebyggande, tekniskarbete, vård och omsorg) och vikarier/tillfälligt anställda har minskat med 54, i huvudsak semestervikarier inom vård och omsorg samt tekniskarbete. Jämfört med september 2019 är det en minskning med 305 anställda.

Den totala arbetade tiden inklusive inhyrd personal är i genomsnitt 4,8 procent lägre än föregående år, trots ett minskat semesteruttag på -113 årsarbetare, vilket huvudsakligen beror på minskat antal anställda och inhyrd personal, ökad frånvaro och en färre arbetsdag under perioden. Extratiden, det vill säga jour och beredskap, övertid och fyllnadstid för egen personal, ligger 3,7 procent högre jämfört med snittet för 2019. Ökningen beror i huvudsak på att jourlinjer bemannats upp under pandemin samt på den ökade sjukfrånvaron som innebär högre belastning på befintlig personal.

Antal anställda

Figur 1 Antal anställda innevarande månad jämfört med föregående månad och september 2019.

| | Antal anställda | Antal anställda | Förändring jämfört med 202008 | Antal anställda | Förändring jämfört 2020-09 med 2019-09 |
|--|-----------------|-----------------|-------------------------------|-----------------|--|
| | 202008 | 202009 | | 201909 | |
| Chefer | 371 | 364 | -7 | 398 | -34 |
| Administration | 518 | 509 | -9 | 601 | -92 |
| Administratör vård | 294 | 295 | 1 | 298 | -3 |
| Kultur, turism och fritidsarbete | 72 | 69 | -3 | 73 | -4 |
| Läkare | 772 | 768 | -4 | 750 | 18 |
| Rehabilitering och förebyggande arbete | 377 | 386 | 9 | 402 | -16 |
| Räddningstjänstarbete | 2 | 2 | 0 | 2 | 0 |
| Sjuksköterska | 2002 | 1997 | -5 | 2029 | -32 |
| Skolarbete | 7 | 7 | 0 | 8 | -1 |
| Socialt och kurativt arbete | 99 | 98 | -1 | 93 | 5 |
| Tandvårdsarbete | 415 | 414 | -1 | 447 | -33 |
| Teknikarbete | 475 | 465 | -10 | 488 | -23 |
| Vård och omsorgsarbete m m | 1630 | 1614 | -16 | 1704 | -90 |
| Summa: | 7034 | 6988 | -46 | 7293 | -305 |

Under september månad har antalet anställda minskat med 46 personer jämfört med augusti, en minskning med 7 chefer och 39 medarbetare. Antalet tillsvidareanställda har ökat med 8 (sjuksköterska, läkare, administratör vård, rehabilitering och förebyggande, teknikarbete, vård och omsorg) och vikarier/tillfälligt anställda har minskat med 54, i huvudsak semestervikarier inom vård och omsorg samt teknikarbete.

Jämfört med september 2019 är det totalt en minskning med 305 anställda.

Figur 2 Antal anställda per division nuvarande månad jämfört med föregående månad, antal anställda per division september 2019 samt förändring mot nuvarande månad.

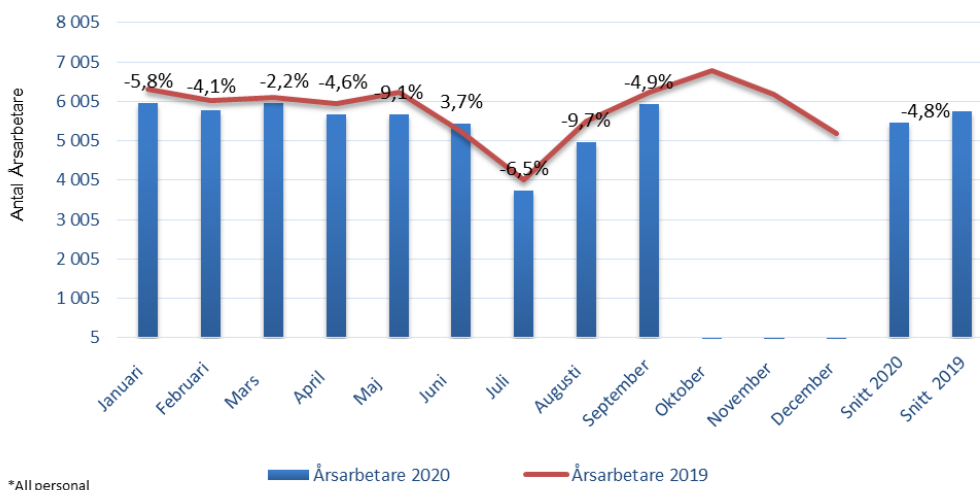
| | Antal anställda | Antal anställda | Förändring jämfört med 202008 | Antal anställda | Förändring jämfört 2020-09 med 2019-09 |
|-----------------------|-----------------|-----------------|-------------------------------|-----------------|--|
| | 202008 | 202009 | | 201909 | |
| Division Folktandvård | 453 | 452 | -1 | 488 | -36 |
| Division Länssjukvård | 1887 | 1905 | 18 | 1921 | -16 |
| Division Länsteknik | 143 | 139 | -4 | 154 | -15 |
| Division Närsjukvård | 3493 | 3455 | -38 | 3533 | -78 |
| Division Service | 647 | 639 | -8 | 747 | -108 |
| Div Regiongemensamt | 411 | 398 | -13 | 450 | -52 |
| Summa: | 7034 | 6988 | -46 | 7293 | -305 |

Minskning av anställda har skett i alla divisioner. Minskningen beror i huvudsak på regionens omställningsarbete som medför att pensionsavgångar och andra avgångar inte ersätts i samma utsträckning, det fortsatt utmanande rekryteringsläget samt ett mer kortsiktigt bemanningsarbete under våren och sommaren med anledning av pandemin.

Arbetad tid

Figur 3 Arbetad tid inkl. inhyrda nuvarande år – antal årsarbetare

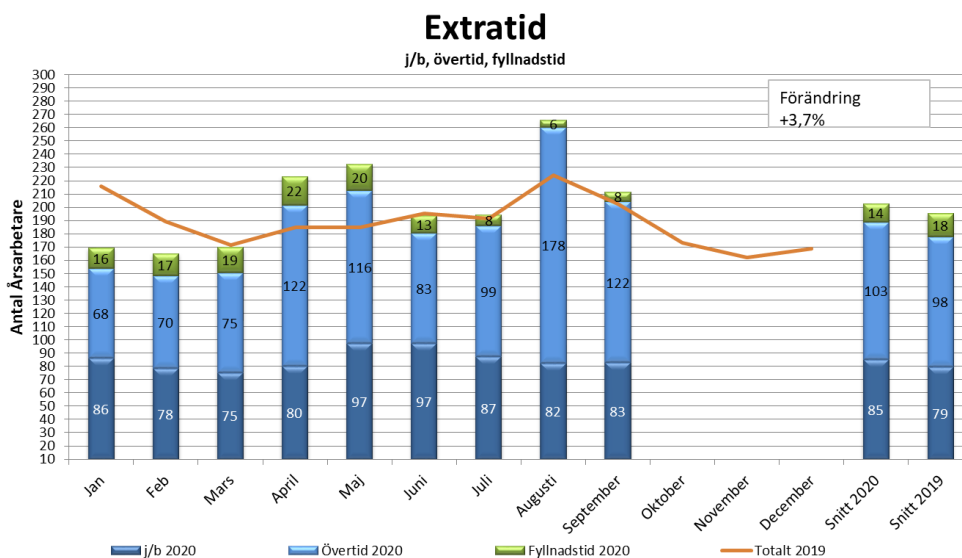
Arbetad tid inkl inhyrda (exkl j/b*)



Den totala arbetade tiden inklusive inhyrd personal är i genomsnitt 4,8 procent lägre än föregående år (277 årsarbetare) vilket huvudsakligen beror på minskat antal anställda och inhyrd personal, ökad frånvaro och en färre arbetsdag under perioden.

Frånvaron har ökat med 26 årsarbetare, varav ökad sjukfrånvaro med 110 årsarbetare, minskat semesteruttag med -113 årsarbetare, ökning av föräldraledighet med 19 årsarbetare och ökning av annan frånvaro med 11 årsarbetare.

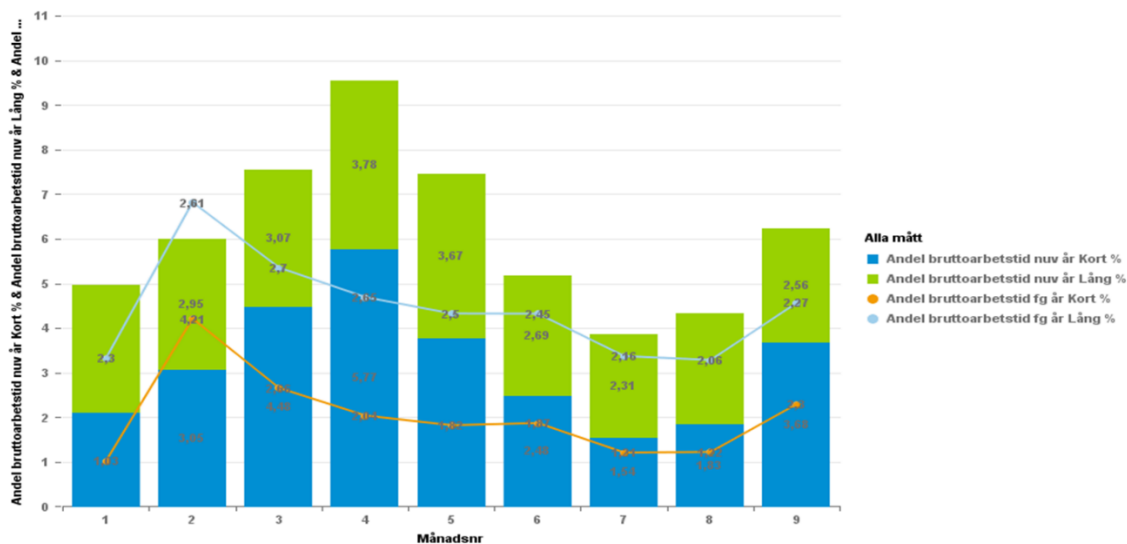
Figur 4 Extratid fördelad på j/b, övertid och fyllnadstid jämfört med samma period föregående år.



Extratiden, det vill säga jour och beredskap, övertid och fyllnadstid för egen personal ligger nu 3,7 procent (7 årsarbetare) högre jämfört med snittet för 2019. Jour och beredskap har ökat med 6 årsarbetare, övertiden har ökat med 5 årsarbetare och fyllnadstiden har minskat med 4 årsarbetare jämfört med snittet 2019. Ökningen beror i huvudsak på att jourlinjer bemannats upp under pandemin samt på den höga sjukfrånvaron som innebär högre belastning på befintlig personal.

Sjukfrånvaro

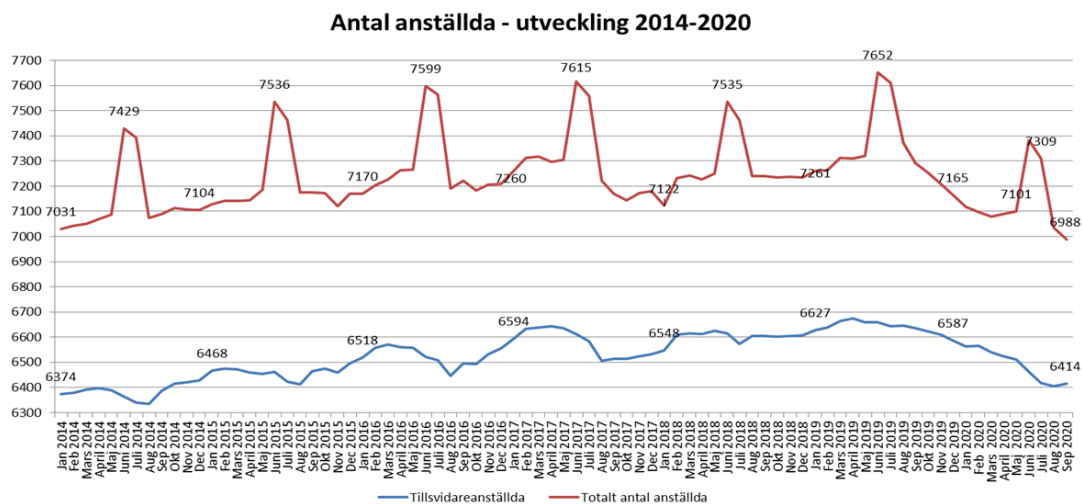
Figur 5 Kort och långtidsjukfrånvaro jämfört med föregående år



Regionens sjukfrånvaro till och med september ligger på 6,1 procent (124 årsarbetare) vilket är en ökning med 1,7 procentenheter jämfört med samma period föregående år och en ökning från augusti med 1,9 procentenheter. Den korta sjukfrånvaron står för 3,2 procent och långtidsfrånvaron för 2,9 procent. Ökningen beror fortsatt på pandemin och att fler medarbetare sjukskrivit sig enligt myndigheternas rekommendationer. Kvinnor har fortsatt högre sjukfrånvaro jämfört med männen, totalt är kvinnors sjukfrånvaro 6,6 procent och mäns 4,2 procent.

Utveckling över tid

Figur 6 utveckling antal anställda från och med januari 2014, totalt antal anställda samt tillsvidare anställda.



Figur 7 Totalt arbetad tid inkl. inhyrd personal-rullande 12 månader. Utveckling sedan 2017.

