

Ekonomirapport med prognosbedömning 2020-10

Periodens resultat

Resultatet per oktober är 357 mnkr vilket är en försämring med 74 mnkr sedan september vilket huvudsakligen förklaras av att pensionsportföljen tillfälligt minskade i värde i oktober. Verksamhetens resultat är 651 mnkr och 351 mnkr bättre än budget som följd av minskade nettokostnader och tillfälligt ökade generella statsbidrag med anledning av coronapandemin. Skatteintäkterna är lägre än budgeterat.

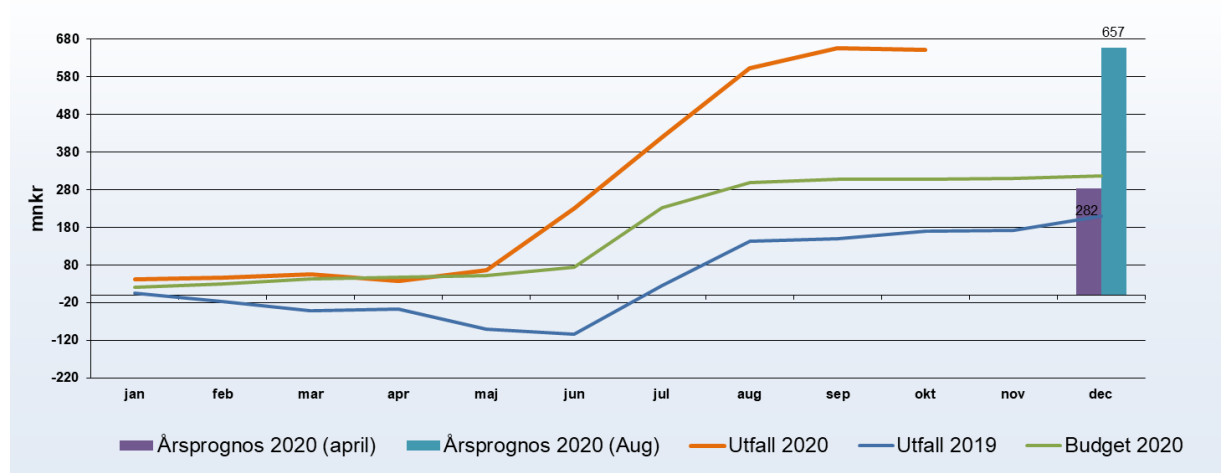
Nettokostnaderna har ökat under oktober men är fortfarande lägre än förra året med 43 mnkr (-0,6 procent) och 239 mnkr lägre än budget.

FIGUR 1 RESULTATRÄKNING, UTFALL NUVARANDE ÅR JÄMFÖRT MOT UTFALL FÖREGÅENDE ÅR, FÖRÄNDRING I %, BUDGET OCH AVVIKELSE MOT BUDGET NUVARANDE ÅR, MNKR.

| Resultaträkning (mnkr) | 202010 | 201910 | Förändring 202010-201910 | Budget | Avvikelse mot budget 202010 |
|---|---------------|---------------|-----------------------------|---------------|-----------------------------------|
| Verksamhetens intäkter | 1 012 | 1 051 | -3,7% | 949 | 63 |
| Verksamhetens kostnader | -7 842 | -7 924 | -1,0% | -8 017 | 175 |
| varav personalkostnader | -4 196 | -4 233 | -0,9% | -4 245 | 49 |
| varav övriga kostnader | -3 457 | -3 501 | -1,2% | -3 576 | 119 |
| varav avskrivningar | -189 | -191 | | -197 | 8 |
| Verksamhetens nettokostnad | -6 830 | -6 873 | -0,6% | -7 069 | 239 |
| Skatteintäkter | 5 413 | 5 446 | 6,2% | 5 493 | -81 |
| Generella statsbidrag och utjämning | 2 068 | 1 596 | | 1 875 | 193 |
| Verksamhetens resultat | 651 | 169 | +482mnkr | 300 | 351 |
| Finansiella intäkter | 74 | 410 | | 183 | -109 |
| Finansiella kostnader | -369 | -89 | | -81 | -288 |
| Periodens resultat | 357 | 490 | - 133mnkr | 402 | -45 |
| Periodens orealiserade vinst i pensionsportföljen | -116 | -271 | | | |
| Återföring av orealiserad vinst i pensionsportföljen från bokslutet | 349 | -118 | | | |
| Resultat efter balanskravsjusteringar | 590 | 101 | | | |

Verksamhetens resultat

FIGUR 2 VERKSAMHETENS RESULTAT JÄMFÖRT UTFALL FG ÅR OCH BUDGET NUVARANDE ÅR, MNKR



Verksamhetens resultat per oktober är 651 mnkr vilket är 482 mnkr bättre än föregående år och 351 mnkr bättre än budget.

Nettokostnaderna är 43 mnkr lägre än föregående år (-0,6 procent) och 239 mnkr bättre än budget.

Till följd av försämrade skatteunderlagsprognos är skatteintäkterna 33 mnkr lägre än föregående år och 81 mnkr sämre än budget. Generella statsbidrag och utjämning har ökat med 473 mnkr jämfört med 2019 vilket till stor del beror på den nya kostnadsutjämningen (166 mnkr) och tillfälliga generella statsbidrag med anledning av covid-19 (204 mnkr). Generella statsbidrag och utjämning är 193 mnkr högre än budget. Ersättning för merkostnader för Covid-19 är inte medtaget då beslut om ersättningens storlek inte erhållits per oktober månad.

Balanskravsresultat

Pensionsportföljens värde har minskat med 62 mnkr under oktober och var vid oktober månads utgång 218 mnkr lägre än vid årsskiftet. Orealiserade värdeuppgångar/nedgångar i pensionsportföljen ska justeras i balanskravsresultatet. Resultat efter balanskravsjusteringar uppgår till 590 mnkr vilket är 9 mnkr sämre än september. Den tillfälliga nedgången av portföljens värde i oktober har återhämtat sig och överstiger marknadsvärdet i september redan i början av november.

Verksamhetens intäkter och kostnader

Intäkterna är 39 mnkr (3,7 procent) lägre jämfört med föregående år. Intäkter avseende kompensation för sjuklöner (38 mnkr) samt ersättning för provtagning av PCR och serologi (92 mnkr) har tillkommit under 2020. I övrigt är intäkterna lägre framför allt avseende patientavgifter på grund av färre besök och vårdtillfällen inom vården till följd av anpassning i verksamheten till att bedriva covid-19-verksamhet. Även restauranger och hotell Vistet har minskade intäkter till följd av coronapandemin.

FIGUR 3 UTVECKLING ACK. KOSTNAD FRÅN SAMMA PERIOD FÖREGÅENDE ÅR, PROCENT

| Kostnadslag | 202010 | Förändring 202010- 201910, procent | Förändring 202009- 201909 | Förändring 202008- 201908 | Förändring 202007- 201907 | Förändring 202006- 201906 | Förändring 202005- 201905 | Förändring 202004- 201904 | Förändring 202003- 201903 | Förändring 202002- 201902 | Förändring 202001- 201901 |
|-------------------------------|--------|---|---------------------------------|---------------------------------|---------------------------------|---------------------------------|---------------------------------|---------------------------------|---------------------------------|---------------------------------|---------------------------------|
| Summa verksamhetens kostnader | 7 842 | -1,0% | -1,8% | -1,6% | -1,8% | -2,0% | -1,7% | -0,9% | -0,8% | -0,1% | -1,1% |
| Personalkostn exkl pensioner | 3 580 | -0,8% | -0,7% | -0,2% | -0,3% | -0,2% | -0,3% | -1,4% | -1,4% | -1,2% | -1,1% |
| Pensionskostnader | 616 | -1,3% | -1,1% | -1,0% | -0,7% | -1,1% | -0,5% | -0,4% | -0,4% | -0,4% | 0,0% |
| Läkemedel | 855 | 3,4% | 0,8% | 3,0% | 2,4% | 2,0% | 4,0% | 7,0% | 10,4% | 0,9% | 2,9% |
| Inhyrd personal | 216 | -18,2% | -19,0% | -18,1% | -17,9% | -19,0% | -18,0% | -18,6% | -17,5% | -21,5% | -6,2% |
| Köpt utomlänsvård | 503 | -2,7% | -4,4% | -3,2% | -4,4% | -6,0% | -6,0% | 5,7% | -0,8% | 21,2% | 12,6% |
| Vårdval - privata aktörer | 136 | 2,3% | 0,8% | 0,0% | -2,1% | 2,4% | 5,0% | 4,1% | 4,4% | -10,1% | 7,8% |
| Fastigheter | 176 | -4,9% | -1,2% | -0,7% | -3,1% | 1,8% | -0,5% | -2,0% | -9,2% | -16,3% | -9,0% |
| Sjukresor | 102 | -6,4% | -7,2% | -9,2% | -14,3% | -13,2% | -13,2% | 0,3% | 3,5% | 13,4% | 6,8% |
| Luftburen sjuktransport | 102 | 5,2% | 0,0% | -2,5% | -2,8% | -7,9% | -7,8% | -9,3% | -2,5% | 22,7% | 20,3% |
| Avskrivningar | 189 | -1,0% | 0,0% | -0,7% | 0,0% | -0,9% | 3,2% | 4,0% | 3,6% | 5,4% | 5,3% |
| Övriga kostnader | 1 367 | -0,1% | -2,9% | -4,0% | -3,6% | -4,2% | -5,1% | -3,8% | -2,9% | -0,4% | -10,6% |

Verksamhetens kostnader är 1,0 procent lägre jämfört med samma period 2019.

Personalkostnaderna exklusive pensionskostnader är -29 mnkr (-0,8 procent) lägre jämfört med oktober föregående år, varav +63 mnkr ökad lönenivå.

Kostnaderna för arbetad tid exklusive övertid har minskat med -35 mnkr samtidigt som övertiden ökat med 25 mnkr. Kostnaderna för arbetad tid minskade under januari till april med 10 mnkr jämfört med 2019 men ökade med 16 mnkr i maj-augusti som en följd av covid-19-verksamheten. Under september och oktober har kostnaderna för arbetad tid minskat med 16 mnkr

Kostnaderna för frånvaro har ökat med 11 mnkr. Kostnaderna för frånvaro ökade svagt i början av året, men sjukskrivningar till följd av coronapandemin gav en kraftig ökning i mars-april jämfört med samma period 2019. Kostnaderna för frånvaro har sedan sjunkit under juni-oktober.

Övriga personalkostnader, d.v.s. utbildning och resor har minskat med 30 mnkr jämfört med 2019. Ersättning från staten för ökade sjuklönekostnader under pandemin uppgår till 38 mnkr vilket bokförts som intäkt på finansförvaltningen.

Den totala arbetade tiden inklusive inhyrd personal är i genomsnitt 5,6 procent lägre än föregående år (329 årsarbetare) vilket huvudsakligen beror på färre anställda och färre inhyrd personal, ökad frånvaro och två färre arbetsdagar under perioden. Den arbetade tiden har varit lägre under årets alla månader förutom i juni.

Övertiden är i genomsnitt 4,7 procent (4,5 årsarbetare) högre per oktober 2019 jämfört med föregående år. Övertiden som var 16,9 årsarbetare (19,2 procent) lägre under perioden januari-mars jämfört med 2019 ökade kraftigt under april-maj till följd av covid-verksamheten. Även i augusti var övertiden betydligt högre än 2019, men under september-oktober månad är övertiden endast 1,0 procent högre.

Frånvaron har ökat med 39 årsarbetare, varav ökad sjukfrånvaro med 111 årsarbetare, minskat semesteruttag med -105 årsarbetare och ökning av annan frånvaro med 33 årsarbetare.

Antalet anställda har minskat med 320 sedan september 2019.

Kostnader för läkemedel ökar (3,4 procent) på grund av användning av dyrare läkemedel inom förmånläkemedel samt en ökning på diabetesläkemedel. Kostnadsökningen har även varit högre under våren på grund av covid-19 och ökat uttag av recept.

Kostnaderna för köpt utomlänsvård är lägre än föregående år (-2,7 procent), vilket beror på en volymminskning både på utgående remisser och minskade antal vårdtillfällen.

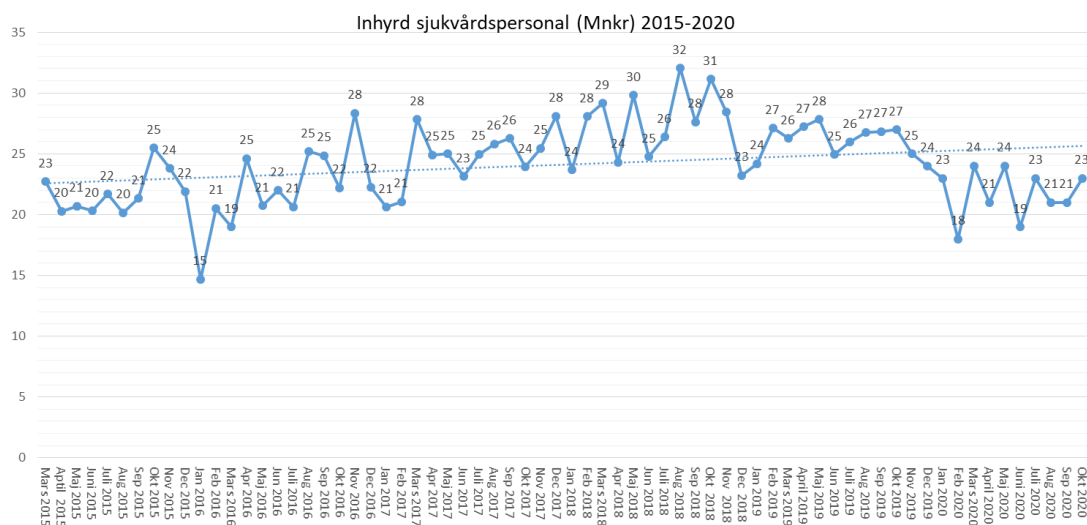
Kostnader för fastigheter är lägre jämfört med samma period föregående år (-4,9 procent) vilket till övervägande del beror på ej upparbetat fastighetsunderhåll för fastighetsdrift och yttre skötsel.

Kostnaderna för sjukresor har minskat med -6,4 procent jämfört med samma period föregående år, vilket beror på att volymen sjukresor har minskat till följd av covid-19 samt att höjd egenavgift för sjukresor med taxi har gett effekt.

Ambulansflygets flygtimmar har ökat under oktober för kuvös och akuta transporter. Förutom att avtalskostnader har ökat jämfört med 2019 så har även ambulanshelikopterns avtalsfaktura attesterats för sent under oktober 2019 så kostnaderna mot jämförelseåret 2019 är 3,1 mkr för låga. Utöver det så har försvarsmaktens helikopter utnyttjas för att transportera covid patienter, en kostnad som inte fanns 2019, vilket innebär att kostnaderna för luftburen sjuktransport har ökat med 5,2 procent.

Övriga kostnader har legat lågt under våren och sommaren jämfört med tidigare år, bland annat på grund av kostnader för implantat och operationsmaterial minskat då operationsverksamheten har varit kraftigt neddragen till följd av covid-19. Ökade avtalspriser, kostnader för nedskrivning av lager samt att verksamheterna har börjat ställa om till ordinarie verksamhet efter vårens pandemi är några anledningar till att övriga kostnader ökat i september-oktober och är nu på samma nivå (-0,1 procent) jämfört med samma period föregående år.

FIGUR 4 MÅNATLIGA KOSTNADER FÖR INHYRD SJUKVÅRDSPERSONAL SEDAN MARS 2015 I MNKR



Kostnaden för inhyrd personal fortsätter att minska. Kostnaden uppgår för januari-oktober till 216 mnkr, vilket är en minskning med 48 mnkr (-18,2 procent) jämfört med samma period föregående år. Av kostnaden januari-oktober avser 196 mnkr läkare, 17 mnkr sjuksköterskor och 2 mnkr övrig vårdpersonal.

Inhyrda läkare har minskat med -34 mnkr och sjuksköterskor har minskat med -13 mnkr. Den största minskningen är i somatisk vård där inhyrningen av läkare minskar med -28 mnkr och inhyrningen av sjuksköterskor med -4 mnkr. I primärvården har den inhyrda personalen

minskat för läkare med -12 mnkr och minskat för sjuksköterskor med -0,8 mnkr. I Psykiatrin har sjuksköterskor minskat med -8 mnkr och läkare ökat med 4 mnkr.

Ekonomiska effekter av covid-19

FIGUR 5 FÖRLORADE INTÄKTER OCH EXTRA KOSTNADER TILL FÖLJD AV COVID-19

| | Oktober månad | Ack. oktober |
|----------------------|------------------|-----------------|
| Förlorade intäkter | 6 mnkr | 60 mnkr |
| Personalkostnader | 10 mnkr | 287 mnkr |
| Övriga kostnader | 31 mnkr | 114 mnkr |
| Ombyggnationer | 1 mnkr | 5 mnkr |
| Investeringsutgifter | 0 mnkr | 3 mnkr |
| Summa | 48 mnkr | 469 mnkr |

Förlorade intäkter och extra kostnader t.o.m. oktober månad till följd av covid-19 verksamhet uppgår till 469 mnkr, en ökning med 48 mnkr sedan september. Förlorade intäkter avser minskade patientintäkter då ordinarie verksamhet ställts om till covid-19-verksamhet men också lägre intäkter i regionens restauranger och patienthotell.

Personalkostnaderna består av patientnära arbete samt kostnader för krisledningsplanering vid omställning till covid-19-verksamhet. Övriga kostnader avser främst material och läkemedel.

Kostnaderna är bokförda men ersättning från staten har ännu inte beaktats då beslut om ersättningens storlek inte erhållits per oktober månad. Ansökan om ersättning för merkostnader för Covid-19 är gjordes den 31 augusti och nästa ansökan görs 30 november.

Utveckling av pensionsportföljen

FIGUR 6 PENSIONSPORFÖLJ JÄMFÖRELSE MED DEC 2019

| Pensionsportföljen | okt 2020 | Dec 2019 | |
|-------------------------------|----------|------------------|-----------|
| Anskaffningsvärde | 4 118 | 4 104 | |
| Marknadsvärde | 4 234 | 4 452 | |
| Orealiserat värde | 116 | 349 | |
| Andel av pensionsförpliktelse | 54% | 58% | |
| | | | |
| Avkastning | Regionen | Jämförelse-index | KPI + 3 % |
| Avkastning i år, portföljen | -3,5% | -5,8% | |
| Avkastning rullande 5 år | 2,8% | | 4,5% |

Pensionsportföljens marknadsvärde är 4 234 mnkr per sista oktober, vilket är 62 mnkr lägre än per september och 218 mnkr lägre än vid årsskiftet. Regionen har per oktober en orealiserad vinst i portföljen på 116 mnkr. Portföljen består av 36 procent aktiefonder och 64 procent räntebärande placeringar. Avkastningen hittills i år är -3,5 procent. Portföljen motsvarar 54 procent av pensionsförpliktelse.

FIGUR 7 TILLGÅNGSFÖRDELNING %



FIGUR 8 UTVECKLING AV PENSIONSPORFÖLJENS MARKNADSVÄRDE SEDAN DEC 2019



Till följd av den kraftiga börsturbulensen under februari-mars gjordes en nedviktning av aktieandelen i regionens portfölj från 53 procent till 15 procent. Nedviktningen gjordes för att skydda värdet på portföljen som inte får understiga 85 procent av det högsta värdet de senaste 24 månaderna vilket är den risknivå som regionen beslutat i Finanspolicyn. Skyddsvärdet utgör per september 3 845 mnkr. I juni påbörjades uppviktning av andelen aktiefonder som per oktober är 36 procent.

Resultat styrelser och nämnder

FIGUR 9 ACKUMULERAT RESULTAT STYRELSE, NÄMNDER OCH POLITISK VERKSAMHET, JÄMFÖRT MED FÖREGÅENDE ÅR SAMT PERIODENS BUDGET OCH BUDGET HELÅR, MNKR.

| Resultat styrelse och nämnder | Utfall 202010 | Budget 202010 | Avvikelse mot budget | Årsbudget 2020 |
|-----------------------------------|---------------|---------------|----------------------|----------------|
| Regionstyrelsen | -6 555 | -6 776 | 221 | -8 172 |
| Regionala utvecklingsnämnden | -248 | -259 | 11 | -312 |
| Patientnämnd | 0 | 0 | 0 | -3 |
| Politisk verksamhet | -27 | -34 | 7 | -41 |
| Verksamhetens nettokostnad | -6 830 | -7 069 | 239 | -8 527 |

Regionstyrelsen redovisar en positiv avvikelse på 221 mnkr mot budgeterad nettokostnad. Regionala utvecklingsnämnden har en positiv avvikelse på 11 mnkr mot budgeterad nettokostnad som huvudsakligen är p.g.a. kulturinstitutionernas inställda turnéer och stängda verksamheter till följd av coronapandemin. Patientnämndens utfall är i nivå med budget. Överskottet på politisk verksamhet beror på lägre kostnader för sammanträden till följd av coronapandemin.

Resultat för verksamheterna

FIGUR 10 ACKUMULERAT RESULTAT FÖR VERKSAMHETER, JÄMFÖRT MED FÖREGÅENDE ÅR SAMT PERIODENS BUDGET OCH BUDGET HELÅR, MNKR.

| Resultat verksamheter | Resultat 202010 | Budget 202010 | Resultat 201910 | Budget 2020 | Resultat 2019 |
|---------------------------------|-----------------|---------------|-----------------|-------------|---------------|
| Närsjukvård Luleå - Boden | -42 | 0 | -142 | 0 | -160 |
| Närsjukvård - Övriga | -41 | 0 | -97 | 0 | -71 |
| Länssjukvård | 13 | 0 | -48 | 0 | -31 |
| Folktandvård | -26 | -4 | -18 | 0 | -27 |
| Service | 24 | 6 | 15 | 0 | 3 |
| Länsteknik | 14 | 1 | -6 | 0 | -5 |
| Regiongemensamma | 251 | 2 | 126 | 0 | 131 |
| Verksamheterna | 193 | 5 | -169 | 0 | -160 |
| Politiken | 7 | 0 | 2 | | 4 |
| Finansförvaltning | 451 | 295 | 336 | 316 | 366 |
| Verksamhetens resultat | 651 | 300 | 169 | 316 | 210 |
| Finansnetto | -294 | 102 | 321 | 123 | 386 |
| Totalt Region Norrbotten | 357 | 402 | 490 | 439 | 596 |

Coronapandemin har haft stor påverkan på verksamheten sedan mars. Mycket arbetstid har lagts på planering och omställning till covid-19-verksamhet. Samtidigt har stora delar av planerad verksamhet varit neddragen vilket lett till minskade kostnader i andra verksamheter. Sedan september har omställning till normal verksamhet pågått men är inte uppe i föregående års nivåer.

Verksamheterna sammantaget redovisar ett resultat på 193 mnkr vilket är en förbättring med 362 mnkr jämfört med samma period föregående år och är 188 mnkr bättre än budget. Jämfört med september är det sammantagna resultatet för verksamheterna 28 mnkr lägre.

Division Regiongemensamt avviker positivt mot budget med 249 mnkr och det är framförallt hänförligt till ej förbrukade medel för vårdval primärvård, läkemedel, privata vårdgivare, avdelningar och uppdrag, sparåtgärder, nationella medel och befolkningsreserv.

Division Närsjukvård Luleå-Boden har ett negativt resultat på -42 mnkr, vilket är en försämring med 15 mnkr sedan september. Effekterna av planerade åtgärder i ekonomiska handlingsplanerna är lägre än planerat och divisionen har förlorade patientintäkter och ökade personalkostnader till följd av covid-19. Samtidigt har kostnader för labanalyser, material, läkemedel, resor, utomlänsvård minskat. Resultatet påverkas också positivt av den omfattande provtagningsverksamhet som pågår då statens ersättning är högre än regionens kostnader. Jämfört med samma period föregående år har divisionen en resultatförbättring på 100 mnkr.

Division Närsjukvård- övriga länet har ett negativt resultat på -41 mnkr vilket är en försämring med 7 mnkr sedan september. Effekterna av planerade åtgärder i ekonomiska handlingsplanerna är lägre än planerat. Covid-19-verksamheterna har inneburit högre personal- och materialkostnader. Förlorade patientintäkter till följd av covid-19 och oplanerade kostnadsökningar för förmånläkemedel är andra förklaringar. Resultatet påverkas också positivt av den omfattande provtagningsverksamhet som pågår då statens ersättning är högre än regionens kostnader. Jämfört med samma period föregående år har divisionen en resultatförbättring på 56 mnkr.

Division Länssjukvårdens positiva resultat med 13 mnkr beror på neddragning av planerad verksamhet på grund av omställning till covid-19-verksamhet vilket har medfört lägre kostnader. Den positiva avvikelser förklaras även av färre anställda. Jämfört med samma period föregående år har divisionen en resultatförbättring med 61 mnkr. Jämfört med september har division Länssjukvård en försämring med 14 mnkr vilket övervägande beror på ökade kostnader för riks och regionsjukvård och lab samt att verksamheten börjat ställa om till ordinarie verksamhet efter vårens pandemi.

Division Folk tandvårdens negativa resultat med -26 mnkr beror på lägre intäkter på grund av bemanningssvårigheter inom allmäntandvården samt påverkan i verksamheten av covid-19. Jämfört med samma period föregående år har divisionen en resultatförsämring med 8 mnkr. Resultatet är en försämring med 4 mnkr sedan september.

Division Service har ett positivt resultat på 24 mnkr vilket är 12 mnkr sämre än september och 9 mnkr bättre än föregående år. Det positiva resultatet förklaras framförallt av lägre personalkostnader, ej upparbetat fastighetsunderhåll samt en engångsintäkt på 4 mnkr avseende reglering av en extern hyra. I oktober har divisionens resultat belastats av en engångskostnad med 12 mnkr för nedskrivning av lagervärdet på Länsservice, avseende skyddsutrustning som köpts in till höga priser under våren.

Resultatet för Division Länsteknik på 14 mnkr är 1 mnkr bättre än september och 20 mnkr bättre än 2019, vilket beror på ändrat arbetssätt för datorutrullning samt lägre personalkostnader.

Divisionernas kostnadsutveckling

FIGUR 11 UTVECKLING ACK KOSTNAD FRÅN SAMMA PERIOD FÖREGÅENDE ÅR PER DIVISION, PROCENT

| Kostnader | 202010 | Förändring 202010- 201910 | Förändring 202009- 201909 | Förändring 202008- 201908 | Förändring 202007- 201907 | Förändring 202006- 201906 | Förändring 202005- 201905 | Förändring 202004- 201904 | Förändring 202003- 201903 | Förändring 202002- 201902 | Förändring 202001- 201901 |
|---------------|----------|---------------------------------|---------------------------------|---------------------------------|---------------------------------|---------------------------------|---------------------------------|---------------------------------|---------------------------------|---------------------------------|---------------------------------|
| Närsjukvård | -3 741,3 | -0,8% | -1,4% | -1,2% | -1,1% | -1,2% | -1,0% | 0,2% | -0,5% | 0,5% | 1,4% |
| Länssjukvård | -2 133,4 | 3,1% | 1,9% | 1,6% | 0,4% | -1,0% | -0,5% | 0,4% | -0,2% | 2,3% | 3,0% |
| Folk tandvård | -292,9 | -8,1% | -7,7% | -7,3% | -7,2% | -7,0% | -6,6% | -7,1% | -7,9% | -7,9% | -11,9% |
| Service | -983,4 | 2,8% | 2,0% | 1,4% | 2,0% | 1,1% | 0,2% | 1,7% | 1,4% | -0,7% | -1,3% |
| Länsteknik | -164,2 | -9,4% | -9,6% | -9,1% | -9,2% | -0,3% | 0,8% | -0,4% | 0,3% | 1,6% | 3,6% |

Divisionerna Närsjukvård Luleå-Boden och Närsjukvård- övriga länet har ackumulerat per oktober 2020 minskade kostnader med -0,8 procent jämfört med samma period 2019. Kostnaderna har minskat till och med september men ökat något i oktober.

Division Länssjukvård har en kostnadsökning på 3,1 procent per oktober jämfört med oktober 2019, divisionen har haft minskade kostnader i början på året men de senaste månaderna har kostnaderna ökat. Division Folk tandvård har minskat kostnaderna med 8,1 procent jämfört med samma period förra året. Division Service hade minskade kostnader i början på året men kostnaderna har därefter ökat och är per oktober 2,8 procent högre än samma period förra året som stor del beror på en nedskrivning av lagervärdet med 12 mnkr avseende skyddsutrustning, exklusive lagernedskrivningen skulle division Service ha en ökning på 1,5 procent jämfört samma period föregående år. Division Länsteknik har minskade kostnader med -9,4 procent per oktober.

Uppföljning av ekonomiska handlingsplaner

Divisionernas uppdrag för 2020 är att ha en ekonomi i balans. För att åstadkomma det har divisionerna i sina divisionsplaner för 2020 identifierat åtgärder och handlingsplaner som ska ge kostnadsminskningar med 374,1 mnkr. Per oktober var det planerade utfallet av åtgärderna 306,2 mnkr och utfallet blev 211 mnkr.

FIGUR 12 DIVISIONERNAS EKONOMISKA HANDLINGSPLAN. UPPDRAG HELÅR, ACKUMULERAT UTFALL NUVARANDE MÅNAD SAMT ACKUMULERAT UTFALL AV ÅTGÄRDerna., MNKR.

| mnkr | Uppdrag | | Utfall |
|----------------------------|--------------|--------------|--------------|
| | Helår 2020 | Okt 2020 | Okt 2020 |
| Närsjukvård Luleå-Boden | 159,3 | 131,0 | 58,0 |
| Närsjukvård övriga länet | 112,3 | 89,5 | 66,9 |
| Länssjukvård | 41,6 | 36,0 | 31,0 |
| Service | 22,8 | 19,6 | 19,9 |
| Länsteknik | 6,3 | 4,1 | 11,8 |
| Folktandvård* | 31,8 | 26,5 | 22,5 |
| Totalt | 374,1 | 306,2 | 210,1 |
| *Rensat från pandemieffekt | | | |

I allt väsentligt är utfallet av de ekonomiska handlingsplanerna effekterna av omställningsarbetet. Coronapandemins effekter, med kostnadsökningar för covid-19-verksamhet och intäktsbortfall, samtidigt med kostnadsminskningar på grund av reducerad planerad verksamhet har endast marginell påverkan på utfallet. Effekterna av handlingsplanerna per oktober är 210 mnkr av planerade 306 mnkr.

Hälsocentraler i egen regi

Hälsocentralerna som bedrivs i egen regi har per oktober ett negativt resultat på 38,2 mnkr vilket är en resultatförbättring på 55,9 mnkr jämfört med föregående år. En förklaring är bättre samnyttjande av personal samt minskade kostnader för inhyrd personal. Resultatet påverkas också positivt med ca 26 mnkr av den omfattande provtagningsverksamhet som pågår då statens ersättning är högre än regionens kostnader.

FIGUR 13 RESULTAT PÅ HÄLSOCENTRALER NUVARANDE MÅNAD JÄMFÖRT FÖREGÅENDE ÅR I MNKR,

| Hälsocentraler | Resultat 2020 okt | Resultat 2019 okt | Förändring 202010-201910 | Årsprognos | Resultat 2019 | Förändring 202012-201912 | Resultat per okt/antal listade kr |
|--------------------------------|-------------------|-------------------|--------------------------|--------------|---------------|--------------------------|-----------------------------------|
| Bergnäsets hälsocentral | -1,0 | -3,5 | 72,4% | -4,0 | -4,1 | 0,2% | -112,2 |
| Björknäs hälsocentral | -15,1 | -12,6 | -19,7% | -20,8 | -15,2 | -36,7% | -945,5 |
| Björkskatans hälsocentral | 2,1 | 0,0 | 37817,4% | 0,3 | 0,1 | -234,5% | 162,8 |
| Erikslunds hälsocentral | 0,0 | -7,7 | 99,7% | 0,0 | -9,2 | 100,0% | 0,0 |
| Gammelstads hälsocentral | -3,6 | -4,6 | 21,0% | -6,6 | -5,4 | -21,9% | -358,3 |
| Hertsöns hälsocentral | -4,1 | -4,9 | 16,0% | -6,5 | -5,6 | -14,3% | -804,0 |
| Mjölkuddens hälsocentral | -2,7 | -4,5 | 41,0% | -4,2 | -5,0 | 14,9% | -466,7 |
| Råneå hälsocentral | -1,3 | -2,0 | 32,1% | -2,1 | -2,5 | 17,0% | -355,3 |
| Sandens hälsocentral | -3,1 | -3,9 | 20,4% | -6,4 | -4,6 | -38,2% | -266,6 |
| Stadsvikens hälsocentral | -5,1 | -8,0 | 37,1% | -7,2 | -8,3 | 13,9% | -392,7 |
| Örnässets hälsocentral | -0,2 | -1,5 | 83,8% | -2,5 | -2,0 | -26,7% | -23,4 |
| Närsjukvård Luleå-Boden | -34,1 | -53,2 | 35,8% | -59,8 | -61,7 | 3,1% | -352,3 |
| Kiruna hälsocentral | 1,0 | -7,0 | 114,7% | 0,0 | -7,4 | 100,0% | 60,2 |
| Närsjukvård Kiruna | 1,0 | -7,0 | 114,7% | 0,0 | -7,4 | 100,0% | 60,2 |
| Jokkmokks hälsocentral | 1,0 | -2,0 | 150,8% | 0,0 | -1,8 | 100,0% | 216,8 |
| Laponia hälsocentral | 2,0 | -1,9 | 207,6% | 0,0 | -1,2 | 100,0% | 195,2 |
| Pajala hälsocentral | 0,6 | -0,7 | 189,3% | 0,0 | -1,4 | 100,0% | 109,0 |
| Närsjukvård Gällivare | 3,6 | -4,5 | 180,1% | 0,0 | -4,5 | 100,0% | 176,0 |
| Arjeplogs hälsocentral | 1,5 | -1,6 | 193,3% | 1,6 | -1,5 | 210,6% | 550,3 |
| Arvidsjaur's hälsocentral | -2,7 | -2,6 | -0,9% | -3,1 | -3,6 | 14,2% | -431,2 |
| Hortlax hälsocentral | -0,5 | -1,8 | 74,6% | -0,5 | -2,1 | 74,8% | -48,3 |
| Hällans hälsocentral | -2,5 | -5,2 | 53,1% | -4,3 | -5,7 | 24,0% | -227,1 |
| Piteå hälsocentral | -0,1 | -4,2 | 98,0% | -3,2 | -4,7 | 32,1% | -8,4 |
| Älvsbyns hälsocentral | -1,7 | -3,9 | 55,2% | -3,7 | -4,0 | 7,9% | -237,3 |
| Närsjukvård Piteå | -6,0 | -19,3 | 69,2% | -13,2 | -21,5 | 38,7% | -127,6 |
| Haparanda hälsocentral | -7,7 | -5,5 | -40,2% | -7,0 | -6,4 | -10,1% | -871,1 |
| Kalix hälsocentral | -2,8 | -9,2 | 69,0% | -7,3 | -10,0 | 26,3% | -175,6 |
| Överkalix hälsocentral | -0,9 | -5,3 | 83,0% | -3,4 | -6,2 | 44,8% | -282,9 |
| Övertorneå hälsocentral | -3,3 | -2,1 | -58,8% | -3,0 | -2,4 | -26,1% | -800,2 |
| Närsjukvård Kalix | -14,8 | -22,1 | 33,1% | -20,8 | -25,0 | 16,7% | -456,4 |
| Digitalen | 7,4 | 0,8 | - | 0,9 | 1,2 | - | 0,0 |
| Övriga Gemensamt | 4,7 | 11,2 | 82,5% | -3,6 | 15,4 | 82,5% | 0,0 |
| TOTALT: | -38,2 | -94,1 | 59,3% | -96,6 | -103,6 | 6,7% | -179,0 |

Av de 25 hälsocentralerna har 21 hälsocentraler förbättrat sina resultat jämfört med samma period föregående år. Björknäs, Arvidsjaur, Övertorneå och Haparandas hälsocentraler har ett försämrat resultat. En jämförelse av ekonomiskt resultat/listad patient visar att Björknäs, Hertsön, Haparanda och Övertorneå hälsocentraler har störst underskott per listad patient. Arjeplog hälsocentral har det högsta positiva resultat per listad patient. Av närsjukvårdsområdena har hälsocentralerna i Kalix närsjukvårdsområde störst underskott med -456 kr/listad invånare.

Investeringar

FIGUR 14 INVESTERINGSREDOVISNING NUVARANDE MÅNAD, MNKR.

| Typ av investering (mnkr) | Investeringsram 2020 | Utfall beslut före 2020 | Utfall beslut 2020 | Summa 2020-10 | Utfall 2019 |
|---|----------------------|-------------------------|--------------------|---------------|-------------|
| Immateriella tillgångar | 0 | 0 | 0 | 0 | 0 |
| Mark, byggnader och tekniska anläggningar | 151 | 211 | 5 | 216 | 224 |
| Maskiner och inventarier | 283 | 83 | 45 | 128 | 161 |
| Totalt | 434 | 294 | 50 | 344 | 385 |
| Av regionfullmäktige beslutad likviditetsram | 592 | | | | 387 |

Utfallet för fastigheter avser pågående om/nybyggnationer i Sunderbyn. För inventarier är utfallet till stor del den nya MR-kameran i Kalix samt MR-kamerorna i Sunderbyn.

Prognosbedömning

Prognosbedömningen sammanställdes i början av november och bygger liksom prognosen i augusti på det ”hoppfulla scenariet” om en stabilt låg nivå med covid-patienter i sjukhusvård under resten av året. Därefter har förutsättningarna förändrats i och med den tilltagande spridningen av corona-viruset. Provtagningarna ökar och risken ökar för att vården måste anpassas till covid-vård. Prognosbedömningen per oktober är således osäker.

Den 27 november erhöll regionen socialstyrelsens beslut om ersättning för merkostnader för covid-19. Regionen ansökte den 31 augusti om ersättning för 241,7 mnkr och erhöll 105 mnkr. Regionen har fått avslag för månadslön för ordinarie personal som arbetat i covid-verksamhet samt för regional och lokal krisledning. Varje region och kommun har beviljats 91,4 procent av sina godkända kostnader. I prognosen är inte ersättningen för merkostnader för Covid-19 medtaget då beslutet om ersättningens storlek erhållits efter att prognosens sammanställdes.

| Resultaträkning (mnkr) | Prognos Oktober 2020 | Årsutfall 2019 | Årsbudget 2020 | Avvikelse prognos oktober 2020 mot årsbudget |
|---|-------------------------|----------------|-------------------|--|
| Verksamhetens intäkter | 1 371 | 1 317 | 1 204 | 167 |
| Verksamhetens kostnader | -9 675 | -9 567 | -9 731 | 56 |
| varav personalkostnader | -5 086 | -5 081 | -5 150 | 64 |
| varav övriga kostnader | -4 358 | -4 254 | -4 344 | -14 |
| varav avskrivningar | -231 | -232 | -237 | 6 |
| Verksamhetens nettokostnad | -8 304 | -8 250 | -8 526 | 223 |
| Skatteintäkter | 6 501 | 6 542 | 6 592 | -91 |
| Generella statsbidrag och utjämning | 2 501 | 1 918 | 2 250 | 251 |
| Verksamhetens resultat | 698 | 210 | 316 | 382 |
| Finansiella intäkter | 70 | 492 | 219 | -149 |
| Finansiella kostnader | -283 | -106 | -96 | -188 |
| Periodens resultat | 485 | 596 | 439 | 46 |
| Periodens orealiserade vinst i pensionsportföljen | -215 | -349 | -218 | |
| Återföring av orealiserad förlust i pensionsportföljen från bokslutet | 349 | -118 | | |
| Resultat efter balanskravsjusteringar | 619 | 129 | 221 | |

I delårsrapporten per augusti prognostiserades årets resultat bli 371 mnkr. Prognosbedömningen per oktober är 485 mnkr, en förbättring med 114 mnkr. Förbättringen beror på lägre prognosticerade nettokostnader och förbättrat finansnetto.

Nettokostnadsutvecklingen prognostiseras bli -2,6 procent jämfört med budgeterade 3,3 procent vilket motsvarar 223 mnkr i lägre nettokostnader. Skatteintäkter, generella statsbidrag och utjämning bedöms öka med 6,4 procent vilket är högre än de budgeterade 4,5 procent och motsvarar 160 mnkr i ökade intäkter. Det innebär att prognosen för verksamhetens resultat är 698 mnkr vilket är 382 mnkr bättre än budget och 488 mnkr bättre än föregående år.

Pensionsportföljens utveckling är beroende av finansmarknadernas utveckling. I prognosen bedöms pensionsportföljens marknadsvärde vara på samma nivå som vid inledningen av november då börsen återhämtat sig efter den tillfälliga nedgången i slutet av oktober. Balanskravsresultatet efter justering för orealiserad värdeförändring i portföljen prognosticeras till 619 mnkr.

| Resultat verksamheter | Prognos 2020 Okt | Prognos 2020 Aug | Prognos 2020 Apr | Budget 2020 | Resultat 2019 |
|---------------------------------|---------------------|---------------------|---------------------|-------------|------------------|
| Närsjukvård Luleå - Boden | -70 | -81 | -129 | 0 | -160 |
| Närsjukvård - Övriga | -51 | -60 | -54 | 0 | -71 |
| Länssjukvård | 14 | 17 | -31 | 0 | -31 |
| Folktandvård | -31 | -26 | -26 | 0 | -27 |
| Service | 6 | 4 | 8 | 0 | 3 |
| Länsteknik | 10 | 8 | 2 | 0 | -5 |
| Regiongemensamma | 303 | 249 | 245 | 0 | 131 |
| Verksamheterna | 181 | 110 | 15 | 0 | -160 |
| Politiken | 8 | 5 | 4 | | 4 |
| Finansförvaltning | 509 | 542 | 263 | 316 | 366 |
| Verksamhetens resultat | 698 | 657 | 282 | 316 | 210 |
| Finansnetto | -213 | -286 | -410 | 123 | 386 |
| Totalt Region Norrbotten | 485 | 371 | -128 | 439 | 596 |

I prognosbedömning per oktober förbättrar närsjukvårdsdivisionerna sina resultat från -141 mnkr till -121 mnkr. Resultatförbättringen beror bland annat på ersättning från nationella medel, högre intäkter för utskrivningsklara samt ersättning för PCR-prover.

Division Länssjukvård har inom sina verksamhetsområden börjat ställa om till ordinarie verksamhet vilket försämrar prognosen 3 mnkr sedan augustiprognosen. På grund av fortsatt brist på tandläkare försämrar division Folktandvården sin prognos med 5 mnkr.

Division Service har prognosticerat ett förbättrat resultat med 2 mnkr. I prognosen ligger ökade kostnader för nedvärdering av lagervärdet med 12 mnkr och en transportkostnad på 2 mnkr för inköpt skyddsutrustning. Prognosen förbättras av extern hyresintäkt, lägre kostnader för media, personal samt lägre planerat fastighetsunderhåll än budgeterat. Division Länsteknik förbättrar sitt resultat med 1 mnkr.

Finansförvaltningen prognosticerar ett lägre resultat med 33 mnkr till följd av försämrad prognos för skatteintäkterna. Finansnettot bedöms bli 73 mnkr högre än i augustiprognosen. Bedömningen baseras på utfallet för pensionsportföljen i början av november.

Sammanfattning nyckeltal

Nyckeltalen nedan är en uppföljning av beslutade nyckeltal enligt finansplan, regionstyrelsens plan och finanspolicy.

FIGUR 15 SAMMANFATTNING AV NYCKELTAL

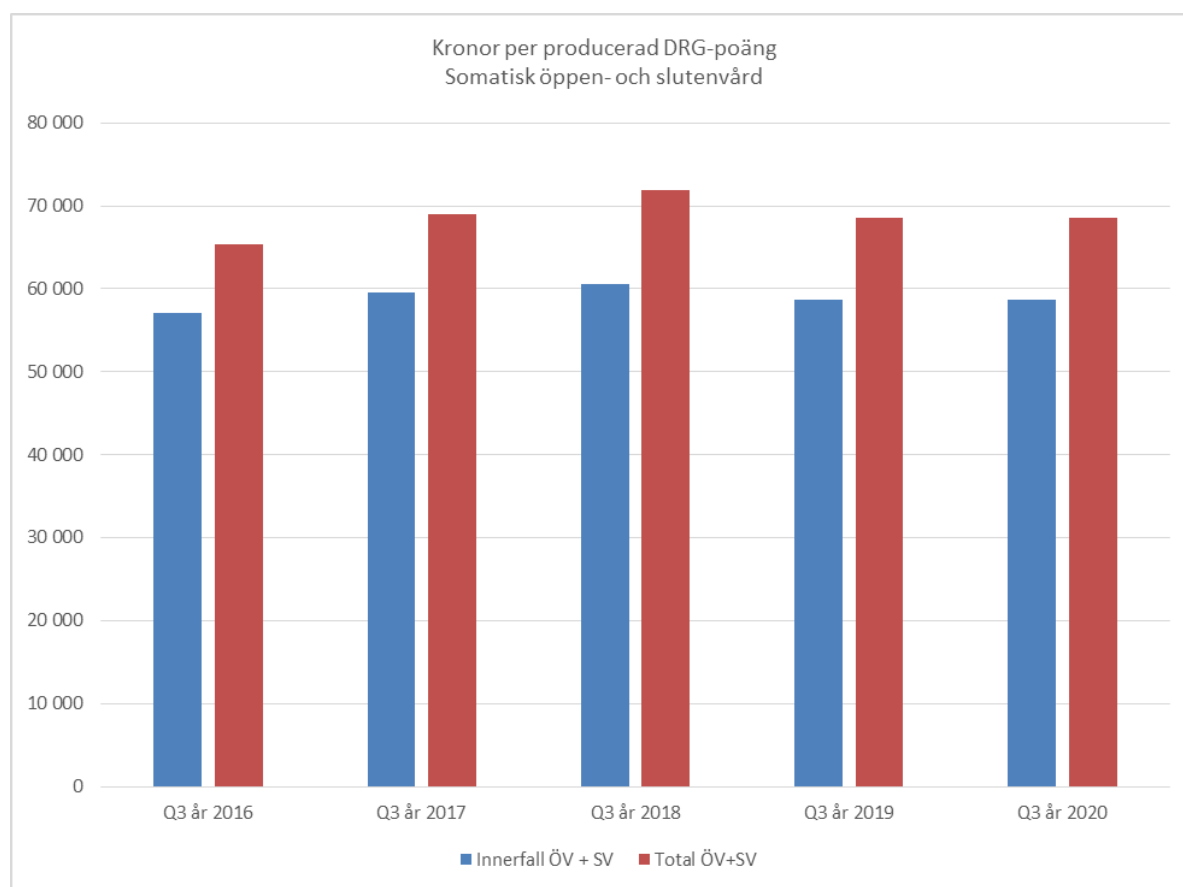
| Nyckeltal | Mål helår 2020 | Utfall 2020-10 |
|--|----------------------------|--|
| Nettokostnadsutveckling, % | 2,0 % | -0,6% |
| Utveckling av skatt jämfört med fg år, % | 0,9 % | -0,6 % |
| Utveckling av skatt, statsbidrag och utjämning, jämfört med fg. år, % | 4,7 % | 6,2 % |
| Regionens balanskravsresultat i förhållande till skatter, utjämning och generella statsbidrag, % | 1,0 % | 7,9 % |
| Alla verksamheter bedriver verksamhet inom budget, mnkr | Avvikelse ≥0 mnkr | +188 mnkr |
| Soliditet blandmodell, % | 40 % | 41 % |
| Soliditet fullfondering, % | -5,0 % | -5,0 % |
| Likviditet (inkl. kortfristig placering i räntefond), % | 10 % av årets nettokostnad | 23,6 % av budgeterad nettokostnad för året |
| Avsättning till pensioner inkl. ansvarsförbindelse, konsolideringsgrad, % | 64 % | 54 % |

Utveckling av produktivitet under kvartal 3 2020 för somatisk öppen- och slutenvård

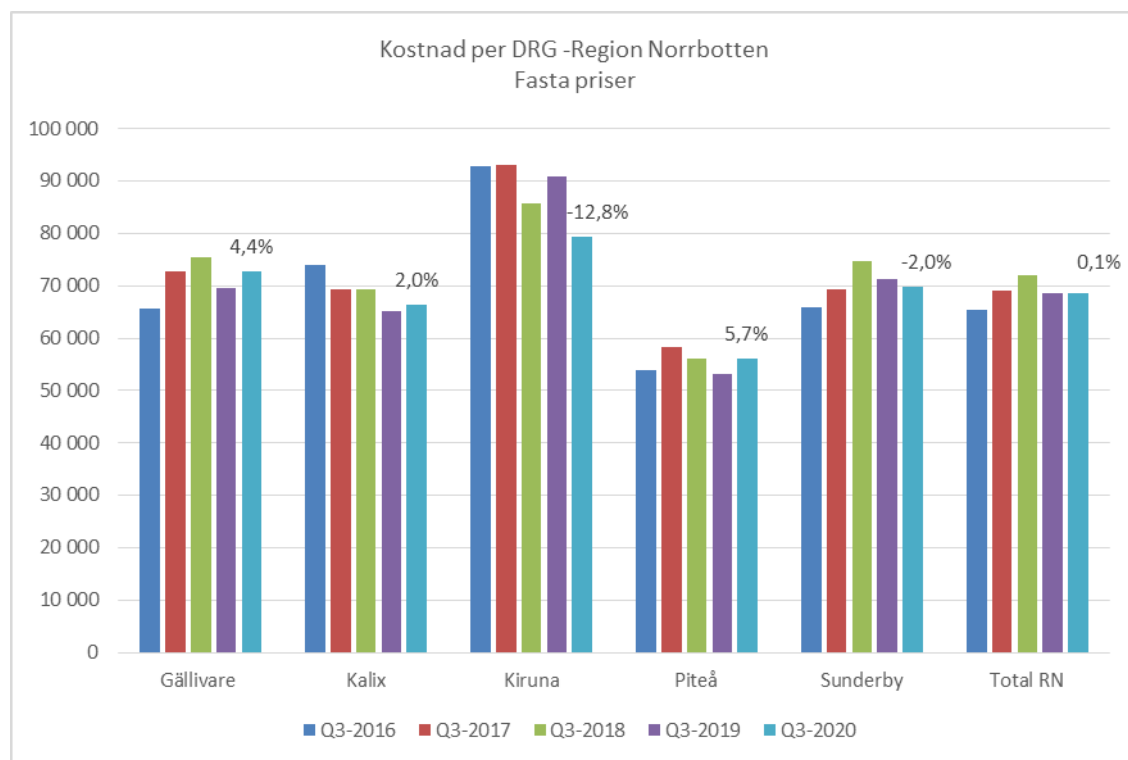
Region Norrbottens KPP-system (kostnad per patient) möjliggör uppföljning av hur kostnader, produktion och produktivitet utvecklas. Det möjliggör även mätning av produktivitet per kvartal från och med år 2016. Hittills kan resultat redovisas till och med kvartal 3 2020. I analysen jämförs kvartal 3 med kvartal 3 tidigare år. Resultatet för kvartal två påverkats av den rådande pandemin och analyseras därför inte. Samtliga års kostnader är uppräknade till en nivå för LPI år 2020. Produktivitet mäts som kostnader i relation till DRG-poäng istället för besök och vårdtillfällen då DRG bättre beaktar vårdtyngden. Ökad kostnad/DRG-poäng innebär försämrad produktivitet och minskad kostnad/DRG-poäng innebär därmed förbättrad produktivitet.

Utveckling av produktion, kostnader och produktivitet i somatisk vård

Under flera år har produktiviteten minskat i somatisk vård då antalet producerade DRG poäng har minskat medan kostnaderna har ökat. Sedan hösten 2019 har produktiviteten förbättrats tills pandemins utbrott. Nedan ses en jämförelse av produktivitet kvartal 3 år 2016 till 2020. Sammantaget för den somatiska vården är produktiviteten oförändrad mellan de två senaste årens kvartal 3. Mellan år 2019 och 2020 ses en produktivitetsförbättring i den somatiska slutenvården på 3,8 procent vilket beror på att kostnaderna har minskat mer än producerade DRG-poäng. I den somatiska öppenvården ses en försämring av produktiviteten, där ses en minskning av produktion medan kostnaderna inte minskat lika mycket.



Under Q1 2020 förbättrades produktiviteten på samtliga sjukhus i regionen utom Kalix där den var nästan oförändrad. Resultatet för Q2 har påverkats av den rådande pandemin och analyseras därför inte. Jämfört kvartal 3 år 2019 och kvartal 3 år 2020 ses en förbättring av produktiviteten för Sunderby och Kiruna sjukhus, för övriga sjukhus ses en försämring under samma period.



Öppenvårdens andel ökar

Vid jämförelse av kvartal 3 år 2016 till 2020 ses en stadig ökning av både kostnadsandel och andel producerade DRG-poäng. Öppenvårdens andel av totala kostnader för somatisk vård ökar och utgör kvartal 3 år 2020 45,4 procent, en ökning med 1,9 procentenheter jämfört med samma kvartal år 2019. Öppenvårdens andel av total produktion DRG-poäng i somatisk vård utgör 45,8 procent, en ökning med 0,9 procentenheter under jämförda kvartal. Dagsjukvård är öppenvård som innebär mer omfattande och/eller resurskrävande insatser än vad ett öppenvårdsbesök normalt kräver. Dagsjukvård omfattar dagkirurgi, dagmedicin och övrig dagsjukvård. För dagsjukvården har antalet vårdkontakter minskat 6,2 procent och kostnadsminskningen har varit -6 procent kvartal 3 2020 jämfört med samma kvartal 2019. Vårdtyngden har minskat med -2,5 procent, sammantaget innebär det en minskad produktivitet i dagsjukvården med -0,8 procent.

