

Personalsrapport per november 2021

Sammanfattning

Regionen har per den sista november 6780 anställda varav 6211 tillsvidareanställda och 569 vikarier och tillfälligt anställda. Under november månad ökade antalet anställda i regionen med totalt 7 personer jämfört med föregående månad.

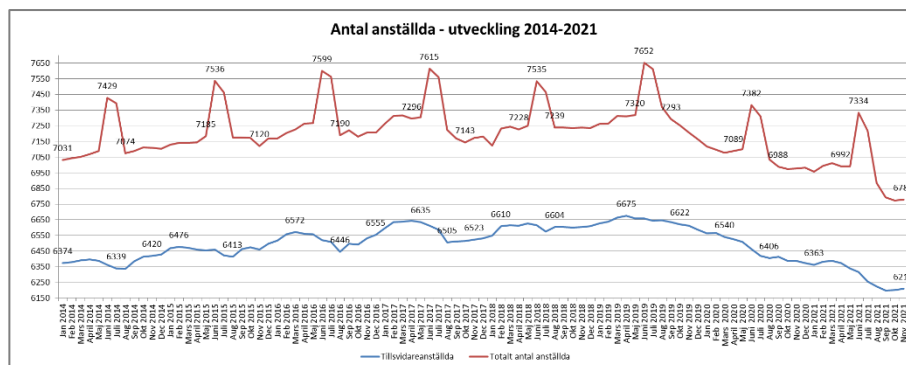
Från och med november månads personalsrapport har vi lyft ut yrkesgruppen *Undersköterska* från huvudgruppen *Vård och omsorgsarbete m m.* Antalet undersköterskor var under november månad 954 stycken varav 822 var tillsvidareanställda och 132 vikarier och tillfällig anställda. Förändringen av antalet anställda undersköterskor jämfört med september 2019 är en minskning med 6.

Den totala arbetade tiden (inklusive inhyrd personal) i november 2021 är 0,4 procent högre jämfört med samma period 2020. Frånvaron har minskat med 66 årsarbetare. Inhyrd arbetskraft har ökat med 26,4 årsarbetare jämfört med samma period föregående år.

Extratiden (det vill säga jour och beredskap, övertid och fyllnadstid) för egen personal har ökat med 12,2 procent, till och med november i år jämfört med samma period föregående år, vilket till stor del beror på den ansträngda situationen hittills under året med resurskrävande covid-vård, vaccination, smittspårning och provtagning. I november månad motsvarade den totala extratiden 200 årsarbetare. Övertiden har ökat mest med 22,1 procent jämfört med samma period föregående år på årsbasis vilket motsvarar 22 årsarbetare.

Sjukfrånvaron ackumulerat till och med november är 5,8 procent. Det innebär att sjukfrånvaron sjunkit 0,45 procentenheter jämfört med samma period föregående år då sjukfrånvaron låg på 6,3 procent. Den korta sjukfrånvaron har minskat med 0,68 procentenheter jämfört med samma period föregående år och den långa har ökat med 0,23 procentenheter. Ökningen av den långa sjukfrånvaron har varit konstant under året.

Antal anställda



Figur 1 Utveckling antal anställda från och med januari 2014.

Regionen har per den sista november 6 780 anställda varav 6 211 tillsvidareanställda och 569 vikarier och tillfälligt anställda. Under november månad ökade antalet anställda i regionen med totalt 7 personer jämfört med oktober. Antalet vikarier och tillfälligt anställda minskade med 2 jämfört med föregående månad, antalet tillsvidareanställda har ökat med 9.

	Antal Tillsvidare anställda 202111	Antal Vikarie o tillfälligt anställda 202111	Antal anställda totalt per huvudgrupp 202111	Antal anställda totalt per huvudgrupp 201909	Förändring jämfört med 202111 med 201909
Administration	442	13	455	601	-146
Administratör vård	283	44	327	298	29
Chefer	302		302	398	-96
Kultur, turism och fritidsarbete	51	12	63	73	-10
Läkare	623	154	777	750	27
Rehabilitering och förebyggande arbete	352	30	382	402	-20
Räddningstjänstarbete	1		1	2	-1
Sjuksköterska	1 839	98	1 937	2 029	-92
Skolarbete	7		7	8	-1
Socialt och kurativt arbete	81	7	88	93	-5
Tandvårdsarbete	366	17	383	447	-64
Teknikarbete	411	13	424	488	-64
Undersköterska	822	132	954	960	-6
Vård och omsorgsarbete m m	631	49	680	744	-64
Summa tillsvidare anställda	6 211		6 211	6 635	-424
Summa vikarier och tillfälligt anst		569	569	658	-89
Summa totalt antal anställda			6 780	7 293	-513

Figur 2 Antalet anställda den sista nuvarande månad, uppdelat på tillsvidareanställda respektive vikarier och tillfälligt anställda samt antal anställda jämfört med september 2019.

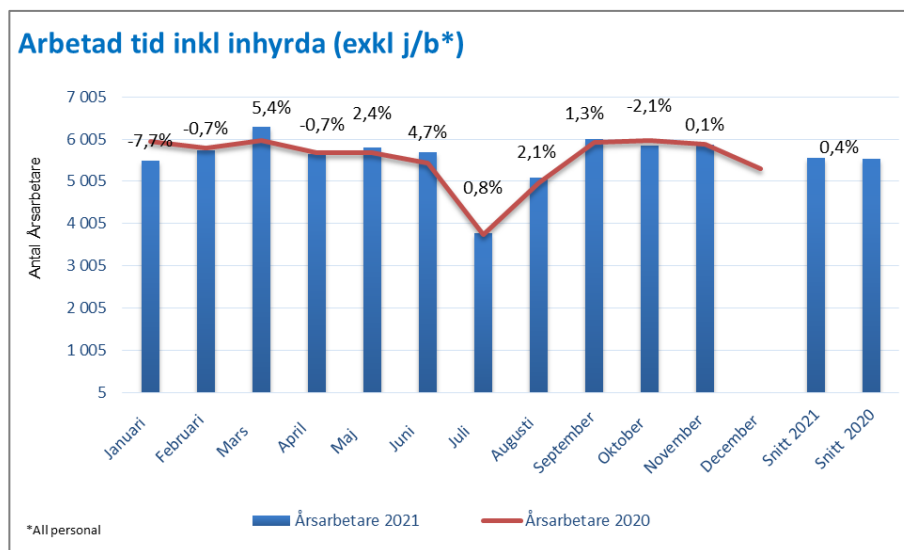
Ökningen av antalet anställda har skett inom divisionerna Funktion (2), Länssjukvård 2 (1), Nära (10), Psykiatri (4) och Regionstöd (1) med totalt 18 personer. En minskning med totalt 11 personer har däremot skett inom divisionerna Länssjukvård 1 (-7) och Regiongemensamt (-4).

Från och med november månads personalrapport har vi lyft ut yrkesgruppen *Undersköterska* från huvudgruppen *Vård och omsorgsarbete m m* (se figur 4). Antalet undersköterskor var under november månad 954 stycken varav 822 var tillsvidareanställda och 132 vikarier och tillfällig anställda. Förändringen av antalet anställda undersköterskor jämfört med september 2019 är en minskning med 6.

Arbetad tid

Arbetad tid inklusive inhyrd personal

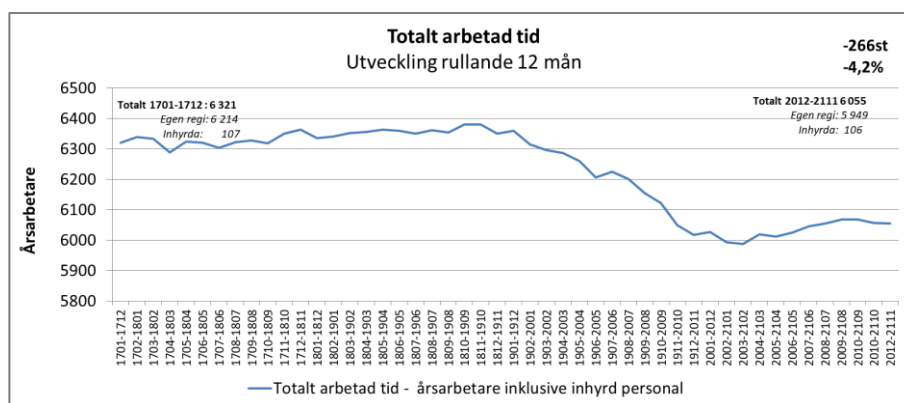
Den totala arbetade tiden inklusive inhyrd personal till och med november 2021 är 0,4 procent högre jämfört med samma period 2020. Frånvaron har minskat med 66 årsarbetare.



Figur 3 Arbetad tid inklusive inhyrda nuvarande år – antal årsarbetare

Antalet arbetade timmar för inhyrd arbetskraft till och med november är 35 procent högre jämfört med samma period föregående år vilket motsvarar 26,4 årsarbetare.

För inhyrd personal beror ökningen fortfarande till stor del på ett fortsatt stort behov under året av inhyrda sjuksköterskor och specialistsjuksköterskor inom slutenvården. Ökningen i kostnad för hyrpersonal kan också hänvisas till ett ökat behov av att hyra in läkarkompetens i primärvården för arbete med uppskjuten vård samt en fortsatt ökning inom divisionerna Funktion och Psykiatri. Vidare finns det svårigheter att rekrytera nya medarbetare och inhyrd personal bedöms behövas för att upprätthålla patientsäkerhet och god arbetsmiljö vid nuvarande antal öppna vårdplatser.

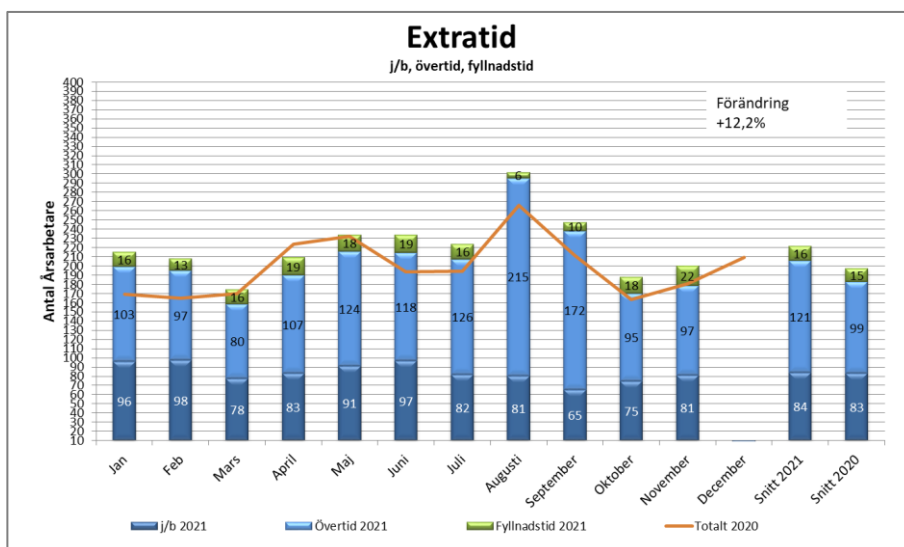


Figur 4 Totalt arbetad tid inklusive inhyrd personal – rullande 12 månader. Utveckling sedan 2017.

Extratid

Extratiden, det vill säga jour och beredskap, övertid och fyllnadstid för egen personal har ökat 12,2 procent till och med november 2021 jämfört med samma period föregående år. Detta beror till stor del på den ansträngda

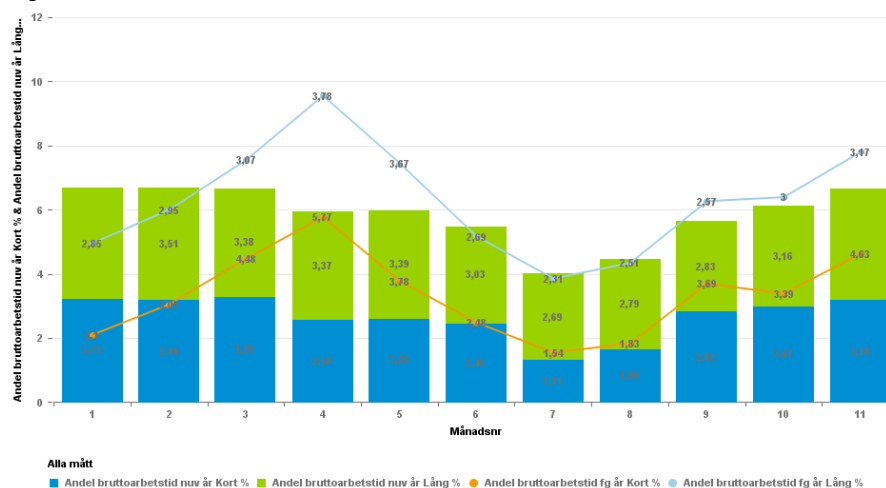
situationen hittills under året med resurskrävande covid-vård, vaccination, smittspårning och provtagning men även det påbörjade arbetet med uppskjuten vård.



Figur 5 Extratid fördelat på jour & beredskap, övertid & fyllnadstid jämfört med samma period föregående år

I november månad motsvarade den totala extratiden 200 årsarbetare. Övertiden har ökat mest med 22,1 procent jämfört med samma period föregående år på årsbasis vilket motsvarar 22 årsarbetare.

Sjukfrånvaro



Figur 6 Region Norrbottens kort- och långtidssjukfrånvaro 2021 jämfört med föregående år

Sjukfrånvaron ackumulerad till och med november är 5,8 procent. Det innebär att sjukfrånvaron sjunkit 0,45 procentenheter jämfört med samma period föregående år då sjukfrånvaron låg på 6,3 procent.

Den korta sjukfrånvaron har minskat med 0,68 procentenheter jämfört med samma period föregående år och den långa har ökat med 0,23

procentenheter. Ökningen av den långa sjukfrånvaron har varit konstant under året.

Kvinnor i regionen har fortsatt högre sjukfrånvaro än männen, totalt är kvinnors sjukfrånvaro 2,7 procent högre än männens. Kvinnornas totala sjukfrånvaro är 6,37 procent medan männens sjukfrånvaro är 3,68 procent.