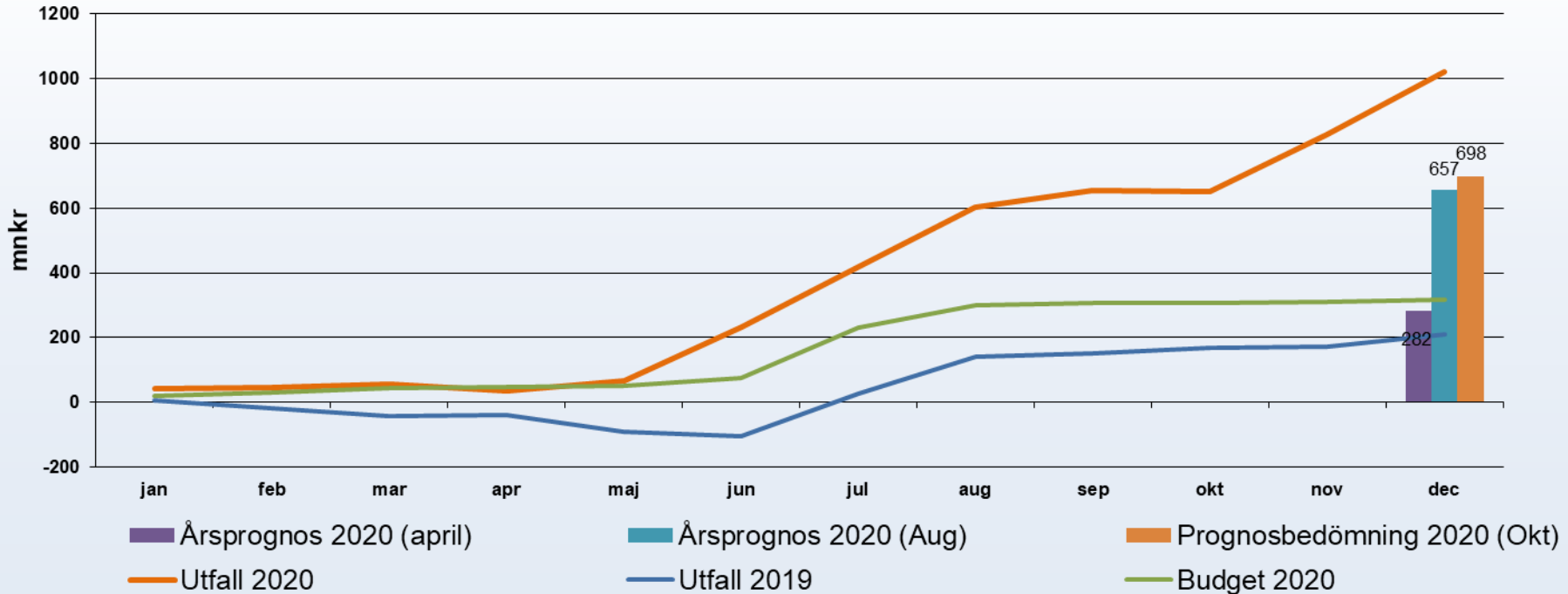


Ekonomiskt resultat 2020

Resultatutveckling, verksamhetens resultat



Resultaträkning 2020-12

Resultaträkning (mnkr)	202012	201912	Förändring 202012-201912	Budget	Avvikelse mot budget 202012
Verksamhetens intäkter	1 583	1 317	20,2%	1 146	437
Verksamhetens kostnader	-9 533	-9 567	-0,4%	-9 672	139
varav personalkostnader	-5 040	-5 081	-0,8%	-5 138	98
varav övriga kostnader	-4 265	-4 255	0,2%	-4 298	32
varav avskrivningar	-228	-232		-236	8
Verksamhetens nettokostnad	-7 950	-8 250	-3,6%	-8 526	576
Skatteintäkter	6 484	6 542	6,0%	6 592	-108
Generella statsbidrag och utjämning	2 487	1 918		2 250	237
Verksamhetens resultat	1 021	210	+811mnkr	316	705
Finansiella intäkter	194	492		220	-167
Finansiella kostnader	-338	-106		-97	-100
Årets resultat	877	596	+281mnkr	439	438
Periodens orealiserade vinst i pensionsportföljen	-278	-349			
Återföring av orealiserad vinst i pensionsportföljen från bokslutet	349	-118			
Resultat efter balanskravsjusteringar	948	129			

Resultat styrelse och nämnder 2020-12

Resultat styrelse och nämnder	Utfall 202012	Budget 202012	Avvikelse mot budget
Regionstyrelsen	-7 598	-8 171	573
Regionala utvecklingsnämnden	-319	-312	-7
Patientnämnd	-1,9	-2,6	0,7
Politisk verksamhet	-31	-41	10
Verksamhetens nettokostnad	-7 950	-8 526	576

Resultat verksamheter 2020-12

Resultat verksamheter	Resultat 2020	Budget 2020	Resultat 2019
Närsjukvård Luleå - Boden	-42	0	-160
Närsjukvård - Övriga	-17	0	-71
Länssjukvård	33	0	-31
Folktandvård	-30	0	-27
Service	17	0	3
Länsteknik	12	0	-5
Regiungemensamma	529	0	131
Verksamheterna	502	0	-160
Politiken	10	0	4
Finansförvaltning	509	316	366
Verksamhetens resultat	1021	316	210
Finansnetto	-144	123	386
Totalt Region Norrbotten	877	439	596

HC egen regi inkl
Digitalen utfall per
202012: -17,4
201912: -103,6

Hälsocentraler egen regi

Utfall 202012 jämfört 201912

Hälsocentraler	Resultat 2020 dec	Resultat 2019 dec	Förändring 202012- 201912	Resultat per dec/antal listade kr
Bergnäsets hälsocentral	-0,6	-4,1	84,0%	-75,9
Björknäs hälsocentral	-17,8	-15,2	-17,1%	-1115,3
Björskatans hälsocentral	4,3	0,1	-4225,7%	336,2
Erikslunds hälsocentral	0,0	-9,2	99,6%	0,0
Gammelstads hälsocentral	-4,0	-5,4	26,4%	-396,2
Hertsöns hälsocentral	-4,4	-5,6	22,6%	-854,4
Mjölkuddens hälsocentral	-2,4	-5,0	51,1%	-424,5
Råneå hälsocentral	-1,3	-2,5	47,0%	-347,2
Sandens hälsocentral	-1,7	-4,6	64,2%	-140,3
Stadsvikens hälsocentral	-3,8	-8,3	54,5%	-295,8
Örnäsets hälsocentral	0,7	-2,0	134,5%	65,9
Närsjukvård Luleå-Boden	-31,0	-61,7	49,8%	-320,1
Kiruna hälsocentral	2,0	-7,4	126,5%	115,6
Närsjukvård Kiruna	2,0	-7,4	126,5%	115,6
Jokkmokks hälsocentral	1,6	-1,8	188,6%	353,7
Laponia hälsocentral	1,2	-1,2	200,6%	121,1
Pajala hälsocentral	0,4	-1,4	128,7%	72,9
Närsjukvård Gällivare	3,3	-4,5	172,7%	159,6
Arjeplogs hälsocentral	0,9	-1,5	160,2%	333,4
Arvidsjaurs hälsocentral	-3,7	-3,6	-1,7%	-592,5
Hortlax hälsocentral	-0,2	-2,1	92,5%	-16,3
Hällans hälsocentral	-1,6	-5,7	72,5%	-146,6
Piteå hälsocentral	1,1	-4,7	124,3%	111,8
Älvsbyns hälsocentral	-1,2	-4,0	69,2%	-166,7
Närsjukvård Piteå	-4,6	-21,5	78,6%	-98,5
Haparanda hälsocentral	-8,5	-6,4	-32,9%	-957,8
Kalix hälsocentral	-1,5	-10,0	84,8%	-93,2
Överkalix hälsocentral	-1,5	-6,2	76,7%	-451,7
Övertorneå hälsocentral	-3,0	-2,4	-28,4%	-736,0
Närsjukvård Kalix	-14,5	-25,0	42,0%	-447,1
Digitalen	16,5	1,2	-	0,0
Övriga Gemensamt	10,9	15,4	82,5%	0,0
TOTALT:	-17,4	-103,6	83,2%	-81,8

Kostnadsutveckling 2020 jmf 2019



Kostnadsslag	202012	Förändring 202012- 201912, procent	Förändring 202011- 201911, procent	Förändring 202010- 201910	Förändring 202009- 201909	Förändring 202008- 201908	Förändring 202007- 201907	Förändring 202006- 201906	Förändring 202005- 201905	Förändring 202004- 201904	Förändring 202003- 201903	Förändring 202002- 201902	Förändring 202001- 201901	Förändring 201912- 201812
Summa verksamhetens kostnader	9 533	-0,4%	-1,1%	-1,0%	-1,8%	-1,6%	-1,8%	-2,0%	-1,7%	-0,9%	-0,8%	-0,1%	-1,1%	2,1%
Personalkostn exkl pensioner	4 326	0,0%	-0,6%	-0,8%	-0,7%	-0,2%	-0,3%	-0,2%	-0,3%	-1,4%	-1,4%	-1,2%	-1,1%	3,0%
Pensionskostnader	714	-5,2%	-1,3%	-1,3%	-1,1%	-1,0%	-0,7%	-1,1%	-0,5%	-0,4%	-0,4%	-0,4%	0,0%	-0,5%
Läkemedel	1 029	3,8%	3,7%	3,4%	0,8%	3,0%	2,4%	2,0%	4,0%	7,0%	10,4%	0,9%	2,9%	2,5%
Inhyrd personal	265	-15,5%	-17,3%	-18,2%	-19,0%	-18,1%	-17,9%	-19,0%	-18,0%	-18,6%	-17,5%	-21,5%	-6,2%	-4,6%
Köpt utomlänsvård	601	-4,7%	-2,3%	-2,7%	-4,4%	-3,2%	-4,4%	-6,0%	-6,0%	5,7%	-0,8%	21,2%	12,6%	3,4%
Vårdval - privata aktörer	165	-0,6%	2,7%	2,3%	0,8%	0,0%	-2,1%	2,4%	5,0%	4,1%	4,4%	-10,1%	7,8%	13,4%
Fastigheter	222	-9,5%	-1,4%	-4,9%	-1,2%	-0,7%	-3,1%	1,8%	-0,5%	-2,0%	-9,2%	-16,3%	-9,0%	7,5%
Sjukresor	122	-8,2%	-8,2%	-6,4%	-7,2%	-9,2%	-14,3%	-13,2%	-13,2%	0,3%	3,5%	13,4%	6,8%	5,2%
Luftburen sjuktransport	122	3,0%	-0,9%	5,2%	0,0%	-2,5%	-2,8%	-7,9%	-7,8%	-9,3%	-2,5%	22,7%	20,3%	-1,6%
Avskrivningar	228	-1,7%	-1,0%	-1,0%	0,0%	-0,7%	0,0%	-0,9%	3,2%	4,0%	3,6%	5,4%	5,3%	5,0%
Övriga kostnader	1 739	5,0%	-1,3%	-0,1%	-2,9%	-4,0%	-3,6%	-4,2%	-5,1%	-3,8%	-2,9%	-0,4%	-10,6%	-0,6%

Kostnadsutveckling Divisionerna



Kostnader	201012	Förändring 202012- 201912	Förändring 202011- 201911	Förändring 202010- 201910	Förändring 202009- 201909	Förändring 202008- 201908	Förändring 202007- 201907	Förändring 202006- 201906	Förändring 202005- 201905	Förändring 202004- 201904	Förändring 202003- 201903	Förändring 202002- 201902	Förändring 202001- 201901	Förändring 201912- 201812
Närsjukvård	-4 552,1	0,4%	-1,0%	-0,8%	-1,4%	-1,2%	-1,1%	-1,2%	-1,0%	0,2%	-0,5%	0,5%	1,4%	2,7%
Länssjukvård	-2 608,4	4,1%	3,1%	3,1%	1,9%	1,6%	0,4%	-1,0%	-0,5%	0,4%	-0,2%	2,3%	3,0%	1,7%
Folktandvård	-350,1	-8,8%	-8,4%	-8,1%	-7,7%	-7,3%	-7,2%	-7,0%	-6,6%	-7,1%	-7,9%	-7,9%	-11,9%	-3,4%
Service	-1 204,9	3,0%	2,9%	2,8%	2,0%	1,4%	2,0%	1,1%	0,2%	1,7%	1,4%	-0,7%	-1,3%	2,1%
Länsteknik	-202,9	-6,6%	-7,4%	-9,4%	-9,6%	-9,1%	-9,2%	-0,3%	0,8%	-0,4%	0,3%	1,6%	3,6%	10,9%

Covid, kostnader och förlorade intäkter december månad, per division

Kostnader december per division	Personal inkl krisledn.	Övr kostn	Förlorade intäkter	Ombyggnationer	Invest	Summa
Tandvård	0,2	-2,7	10,4	0,0	0,0	7,9
Närsjukvård	15,8	3,5	7,0	0,4	0,0	26,8
Länssjukvård	9,9	7,9	2,3	0,0	0,0	20,2
Service	1,9	3,3	1,6	0,1	0,0	6,9
Regiongem.	1,4	1,3	0,0	0,0	0,0	2,7
Länsteknik	0,0	1,2	0,0	0,0	0,0	1,2
Investeringsutgifter	0,0	0,0	0,0	0,0	0,3	0,3
Summa oktober	29,3	14,6	21,4	0,5	0,3	65,9

Covid, kostnader och förlorade intäkter ackumulerat december

Utfall ack dec	Personal inkl krisledn.	Övr kostn	Förlorade intäkter	Ombygg- nationer	Investering i utrustning	Summa
Tandvård	1,3	-3,4	31,9			29,8
Närsjukvård	156,1	56,2	28,4	2,0		242,8
Länssjukvård	110,9	46,2	12,7			169,9
Service	24,5	33,3	8,1	3,5		69,4
Regiongem.	8,8	9,8				18,6
Länsteknik	2,4	3,2				5,6
Investeringsutgifter					5,6	5,6
Ack dec	304,0	145,4	81,2	5,5	5,6	541,6

Covid, kostnader och förlorade intäkter ackumulerat december

Utfall ack dec	Personal inkl krisledn.	Övr kostn	Förlorade intäkter	Ombygg- nationer	Investering i utrustning	Summa
Tandvård	1,3	-3,4	31,9			29,8
Närsjukvård	156,1	56,2	28,4	2,0		242,8
Länssjukvård	110,9	46,2	12,7			169,9
Service	24,5	33,3	8,1	3,5		69,4
Regiongem.	8,8	9,8				18,6
Länsteknik	2,4	3,2				5,6
Investeringsutgifter					5,6	5,6
Ack dec	304,0	145,4	81,2	5,5	5,6	541,6
varav:						
Utfall mars	21,0	3,0	8,0	0,0	1,0	33,0
Utfall april	40,3	15,3	16,3	1,3	0,3	73,5
Utfall maj	69,6	10,8	9,2	0,8	0,6	91,0
utfall juni	47,6	12,6	5,1	0,5	0,4	66,2
utfall juli	33,3	12,5	1,7	0,1	0,0	47,6
utfall aug	25,6	14,9	13,2	1,1	0,1	54,9
Utfall sept	15,8	13,7	0,7	0,2	0,4	30,8
Utfall okt	9,6	31,6	5,9	0,8	0,0	47,9
utfall nov	12,0	16,4	-0,3	0,2	2,5	30,8
utfall dec	29,2	14,6	21,4	0,5	0,3	65,9

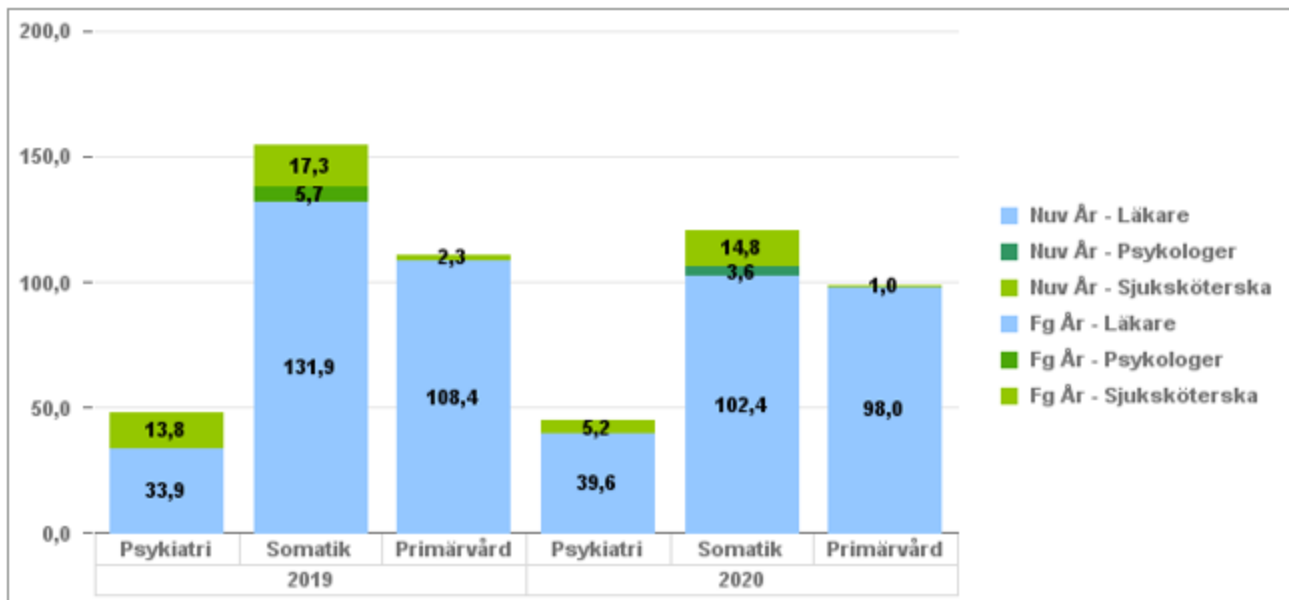
Inhyrd personal 2020 jmf 2019

	Kategori	2020-12	2019-12	Förändring	2020-12
		Mkr	Mkr	Mkr	Årsarbetare
Division Länssjukvård	Andra	4	6	-2	1
	Läkare	47	58	-11	17
	Sjuksköterskor	8	8	0	6
Division Länssjukvård	Summa:	59	72	-13	23

	Kategori	2020-12	2019-12	Förändring	2020-12
		Mkr	Mkr	Mkr	Årsarbetare
Division Närsjukvård	Andra	1	1	0	0
	Läkare	193	216	-23	60
	Sjuksköterskor	12	25	-13	8
Division Närsjukvård	Summa:	206	242	-36	69
	Summa:	265	313	-49	92

*årsarbetarna beräknas utifrån arbetade timmar.

Inhyrd personal per område, 2020 och 2019

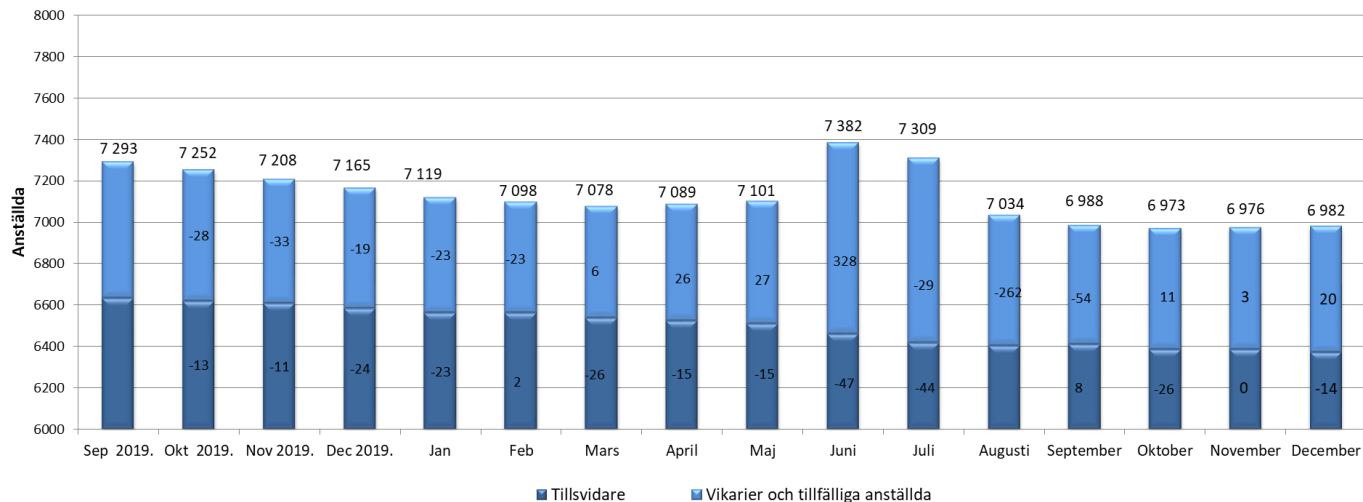


Uppföljning ekonomisk handlingsplan

Ekonomisk handlingsplan	Uppdrag		Utfall
	Helår 2020	Dec 2020	dec-20
Närsjukvård Luleå-Boden	159,3	159,3	61,5
Närsjukvård övriga länet	112,3	112,3	69,5
Länssjukvård	41,6	41,6	29,4
Service	22,8	22,8	23,9
Länsteknik	6,3	6,3	9,1
Folktandvården	31,8	31,8	8,1
Totalt	374,1	374,1	201,5

Antal anställda per månad

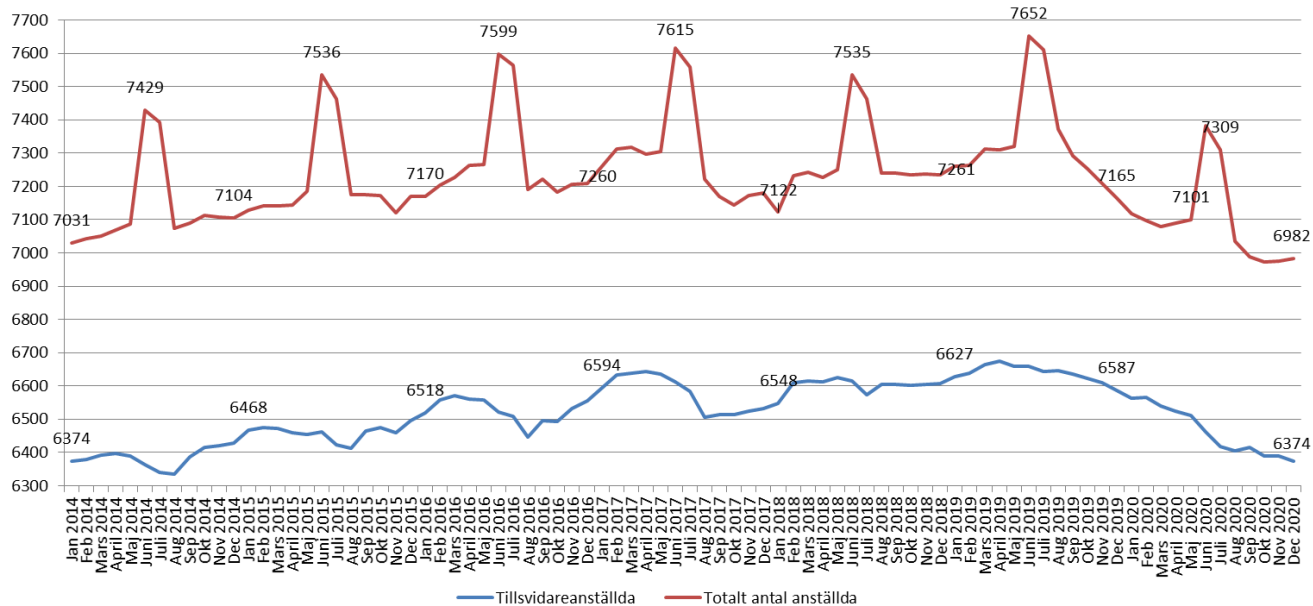
- i staplarna anges förändring jmf föregående månad



Ack. förändring från sep 2019
Totalt -311, varav
Tillsvidare -261
Vikarier och tillfälligt anställda -50

Antal Anställda utveckling

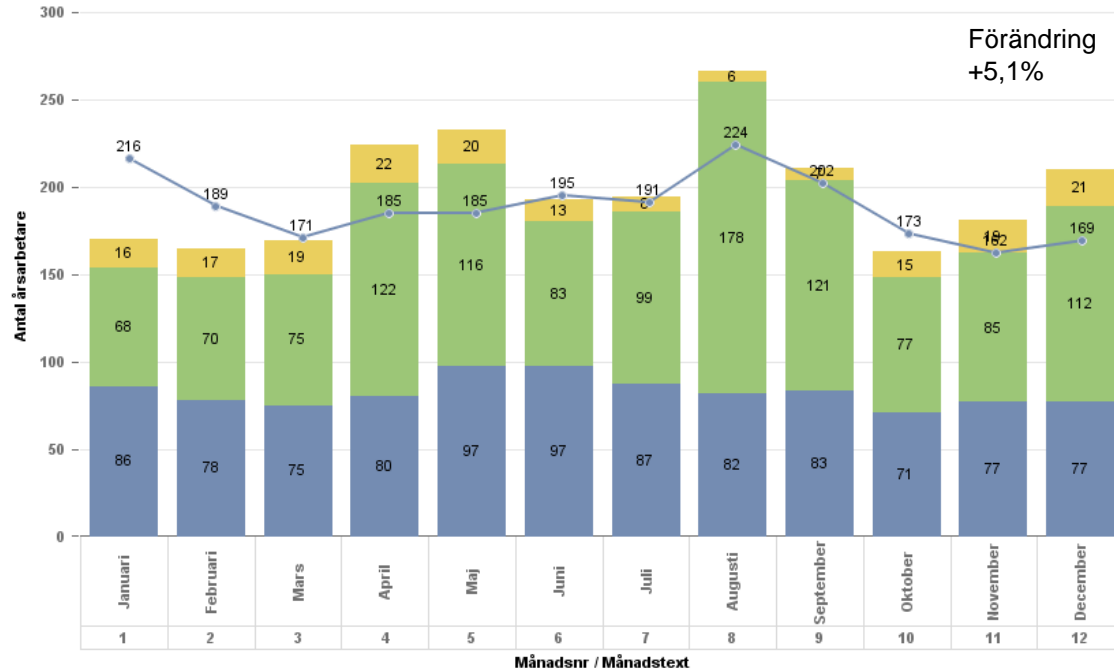
Antal anställda - utveckling 2014-2020



	Antal anställda 202011	Antal anställda 202012	Förändring jämfört med 202011
Chefer	360	359	-1
Medarbetare	6616	6623	7
Totalt	6976	6982	6

Antal anställda 201909	Förändring jämfört 2020-12 med 2019-09
398	-39
6895	-272
7293	-311

Extratid fördelad

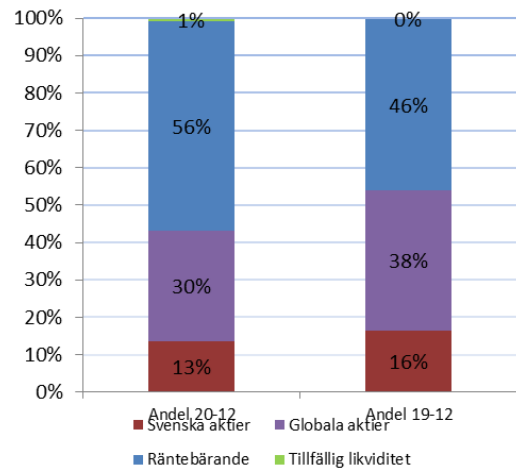
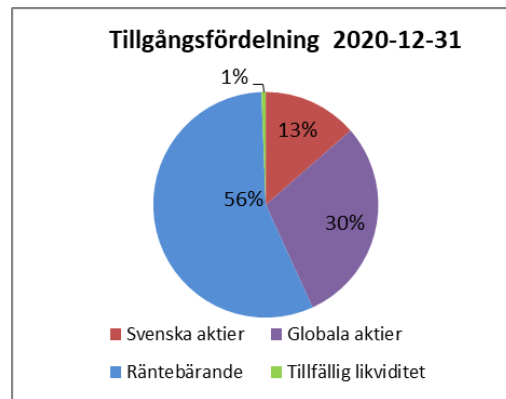


Alla mått

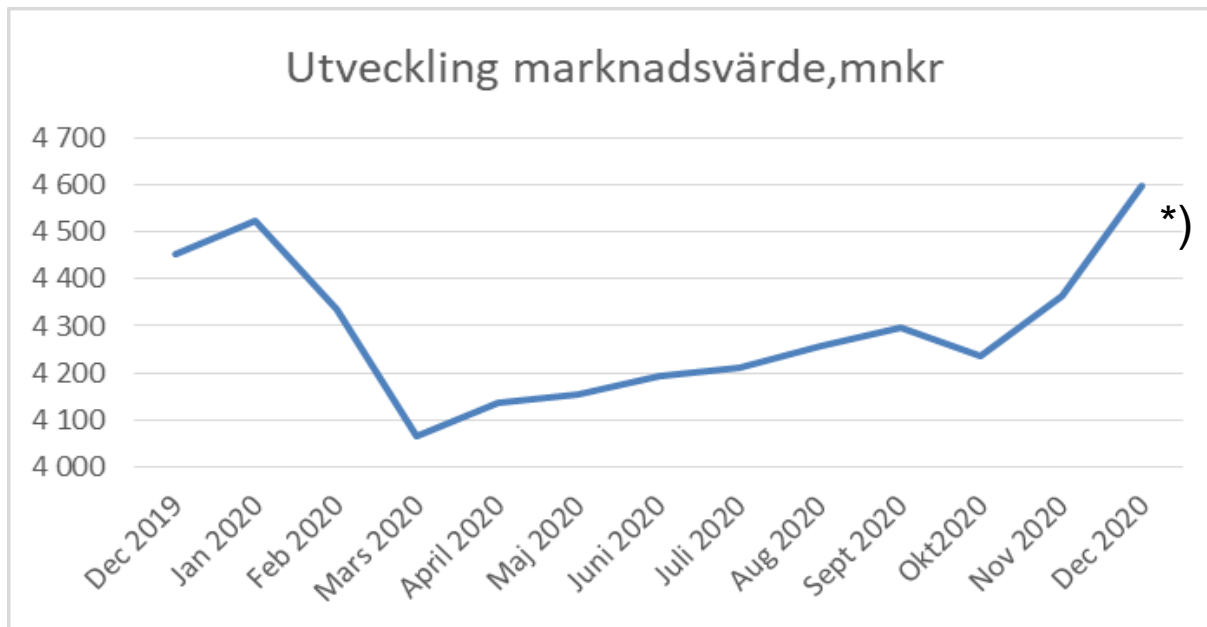
■ Arbete under jäb tot tim ■ Övertid tim ■ Fyllnadslön tim * Totalt 2019

Pensionsportfölj

Pensionsportföljen	Dec 2020	Dec 2019	
Anskaffningsvärde	4 320	4 104	
Marknadsvärde	4 598	4 452	
Orealiserat värde	278	349	
Andel av pensionsförpliktelse	60%	58%	
Avkastning	Regionen	Jämförelse-index	KPI + 3 %
Avkastning i år, portföljen	-1,2%	-3,7%	
Avkastning rullande 5 år	3,0%		4,6%



Utveckling av pensionsportföljens marknadsvärde sedan 2019



*) Ny avsättning med 200 mnkr har gjorts i dec 2020

Utveckling av pensionsportfölj – sedan start med nuvarande förvaltningsstrategi

