

Delårsrapport 2022-04, Division Regionstöd

Innehållsförteckning

Sammanfattning	3
Styrning och uppföljning	4
Divisionens organisation.....	4
Balanserad styrning.....	4
Sammanfattande måluppfyllelse i perspektiv	4
Väsentliga personalförhållanden	6
Anställda och arbetad tid	7
Frånvaro.....	10
Ekonomiskt utfall	12
Periodens utfall	12
Utveckling.....	12
Utfall per VO	13
Netto- samt kostnadsutveckling.....	15
Årsprognos.....	16
Riskanalys för årsprognosen	17
Åtgärder för ekonomi i balans	17
Investeringar	17
Återrapportering av uppdrag	18
Uppföljning av internkontroll	20

Sammanfattning

Divisionen har under perioden fokuserat på långsiktig strategisk planering i större utsträckning än föregående år då fokus till stor del låg på att hantera den dagliga verksamheten i samband med omorganisation. Som en del i detta har divisionen även påbörjat aktivt arbete för tillitsbaserat ledarskap och utökad delaktighet av medarbetare. Arbete med omställning till effektivare arbetssätt samt kompetensförsörjningsplaner har fortsatt och kommer vara ett fokus inom divisionen även vidare.

Divisionen har vidare till följd av omvärldsläget trappat upp beredskapsarbetet under perioden, vilket främst berört områdena IT/MT, fastigheter, inköp/upphandling samt material- och livsmedelsförsörjning.

Andra särskilda händelser som inneburit och kommer fortsätta innebära särskilt fokus från divisionens verksamheter är beslut om återtagande av Patologi och öppning av en tredje hälsocentral i Boden, samt F-vis och Cosmic som skapar tryck på IT/MT-stöd gällande bemanning.

Det ekonomiska resultatet för perioden är i linje med divisionens ekonomiska ramar. Väntade utökade behov av insatser innebär dock att åtgärder behöver vidtas för att säkerställa ekonomi i balans för helår 2022.

Antal anställda och arbetad tid har minskat med ca 9% jämfört med samma period föregående år. Sjukfrånvaron har ökat med 4% jämfört med samma period föregående år och 2,1% jämfört med helår 2021, främst hänförligt till korttidsfrånvaro till följd av Covid-19.

Bedömning av måluppfyllelsen visar att divisionen uppfyller målen avseende *verksamhet* och *ekonomi*, medan styrmåtten inom perspektivet *medarbetare* uppfylls delvis.

Förväntan är att ovan nämnda särskilda händelser och fokusområden kommer att kräva fortsatt särskilt fokus inom divisionen även framöver.

Styrning och uppföljning

Divisionens organisation

Division Regionstöd utgörs främst av stöd- och service-verksamheter till övriga regionen men omfattar även regionövergripande strategiskt ansvar inom områdena fastighetsförvaltning och inköp/upphandling.



Under perioden har en omorganisation genomförts där material- och hjälpmedelsverksamheten flyttats från *Inköp och försörjning* till *Facility Management* ("FM"). Dock har inte organisationsförändringen verkställts i alla system/rapportunderlag ännu, varför denna delårsrapportering görs utifrån organisationsstrukturen ovan. Organisationsförändringen har genomförts i syfte att tydliggöra det strategiska ansvaret inom inköpsområdet och uppnå synergieffekter mellan lager och övriga områden inom FM.

Balanserad styrning

Region Norrbotten tillämpar balanserad styrning vilket innebär att verksamheten beskrivs, planeras och följs upp utifrån fem perspektiv:



Samma modell används på alla nivåer i regionen, på så sätt skapas en tydlig logik i styrningen från politik till verksamhet.

Regionfullmäktige har inom respektive perspektiv fastställt strategiska mål. Utifrån dessa fastställer regionstyrelse och nämnder framgångsfaktorer. Divisionerna har indikatorer och mått som ska bidra till värderingen av måluppfyllelse i de strategiska målen. Måluppfyllelsen följs upp i två delårsrapporter samt i årsrapport.

Sammanfattande måluppfyllelse i perspektiv

Perspektiv	Regionens strategiska mål	Bedömning	Framgångsfaktor
Verksamhet			Produktivitet

Perspektiv	Regionens strategiska mål	Bedömning	Framgångsfaktor
	God, nära och samordnad vård	■	Kvalitet/leveranssäkerhet
			Tillgänglighet/servicenivå
			Kundnöjdhet
Medarbetare	Hållbar kompetensförsörjning	●	Tillgänglig och rätt använd kompetens
			Ledarskap och medarbetarskap som främjar förbättring och förnyelse
			Hållbar arbetsmiljö
			Ansvarsfullt chefs- och medarbetarskap
Ekonomi	Långsiktigt hållbar ekonomi	■	Verksamheten håller sina ekonomiska ramar
			Kostnadseffektiv verksamhet

Divisionen bidrar främst till de regiongemensamma framgångsfaktorerna inom perspektiven *Samhälle*, *Medborgare* och *Verksamhet* genom att tillhandahålla ett samordnat och effektivt stöd till regionens övriga verksamheter. Divisionen planerar och följer därför upp verksamheten utifrån framgångsfaktorer anpassade för service- och stödverksamhet.

Verksamhet

Den samlade bedömningen är att divisionens måluppfyllelse i perspektivet kommer att kunna nås. Framgångsfaktorn är att produktivitetmått generellt kunnat bibehållas trots färre antal resurser/arbetade timmar utan indikationer om negativa effekter på kvalitet/leveranssäkerhet. Tillgänglighet/servicenivå och kundnöjdhet följs upp i samband med årsrapporteringen efter genomförd kundundersökning.

Medarbetare

Bedömningen är att divisionens måluppfyllelse i perspektivet kommer att vara delvis uppnått vid årets slut. En viktig framgångsfaktor för detta är arbetet med kompetensförsörjningsplaner, tillitsbaserat ledarskap och ökad delaktighet bland medarbetare.

Ekonomi

Bedömningen är att divisionens måluppfyllelse i perspektivet kommer att vara uppnått vid årets slut.

En fullständig redovisning av måluppfyllelse för framgångsfaktorer och styrmått finns i bilaga.

Väsentliga personalförhållanden

Totalt sett har antal anställda inom divisionen minskat med 58 st under de senaste 12 månaderna, förändring arbetad tid motsvarar en minskning om 56 st årsarbetare, motsvarande -8,8% jämfört med samma period föregående år. Minskningen är delvis hänförlig till genomförda effektiviseringar av arbetsätt och organisation, men delvis även kopplade till att divisionen haft svårigheter att bemanna fullt ut inom främst IT/MT-stöd. Det har varit relativt hög personalomsättning inom IT/MT-stöd under de senaste åren och divisionen har ej lyckats ersättningsrekrytera i samma takt. Divisionen har under det senaste halvåret intensifierat rekryteringsarbetet inom IT/MT-stöd och tillsammans med HR pågår arbete med framtagande av strategier och handlingsplaner för att i större utsträckning behålla befintlig- och attrahera nya medarbetare. Hittills under 2022 har antalet anställda inom IT/MT-stöd ökat. Divisionen har haft relativt hög sjukfrånvaro under början av året (7,2%, ökning om +2,1% jämfört med föregående årssnitt, +4% jämfört med samma period föregående år). Sjukfrånvaron är främst kopplat till covid-19 och då rådande restriktioner. Långtidssjukfrånvaron utgör 3,1% vilket innebär en ökning med +0,7%. Sjukfrånvaron inom divisionen ligger på lägre nivåer än regionsnittet, divisionen kommer dock att arbeta vidare med hälsofrämjande insatser, bland annat finns planerade insatser inom återställningsbonusen omfattande ca 230 medarbetare.

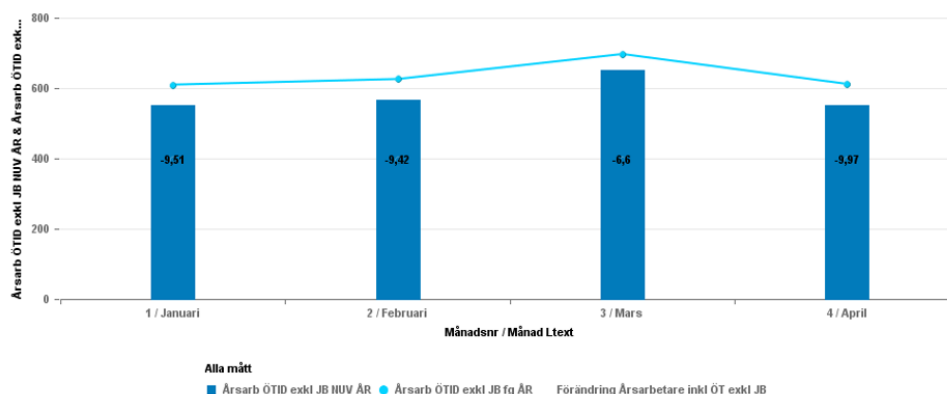
Divisionens medarbetare har under perioden utgjorts av 55% kvinnor (57% föregående år) och 45% män (43% föregående år). Minskning av antal anställda utgörs till 77% av kvinnor och 23% av män. Sjukfrånvaron bland kvinnorna uppgår under perioden till 8,6% och bland männen till 5,5%. Ökningen av sjukfrånvaron jämfört med samma period föregående år (+4%) utgörs främst av ökning bland kvinnorna där ökning skett med +3,3% medan sjukfrånvaron bland männen ökat med 0,7%. Dessa skillnader förklaras främst av att FM där både stor del av minskning av anställda samt utökad sjukfrånvaro till följd av Covid-19 förekommer till 68% utgörs av kvinnor.

Anställda och arbetad tid

Arbetad tid omvandlat till årsarbetare

Förändring Snitt	-56	-8,80%
Årsarbetare		Förändring snitt %

Totalt arbetad tid* inkl. inhyrda timmar - omvandlat till årsarbetare - Division Regionstöd



*Exkl. J/B

Månad Ltext	Basb NUV ÅR	Basb FG ÅR	Förändring Basb exkl j/b	Övertid NUV ÅR exkl j/b	Övertid FG ÅR exkl j/b	Arbetad tid Nuv år exkl j/b	Arbetad tid Fg år exkl j/b	Årsarb ÖTID exkl JB NUV ÅR	Årsarb ÖTID exkl JB fg ÅR	Förändring Årsarbetare inkl ÖT exkl JB (%)
Januari	87 427	96 739	-9,63%	858	786	88 285	97 525	552	610	-9,51
Februari	89 886	99 540	-9,70%	865	603	90 751	100 143	567	626	-9,42
Mars	103 333	110 968	-6,88%	749	476	104 081	111 444	651	697	-6,60
April	87 069	97 096	-10,33%	1 082	744	88 151	97 840	551	612	-9,97
Summa:	367 715	404 343	-9,06%	3 554	2 609	371 269	406 953	580	636	-8,80%

Arbetad tid inom divisionen uppgår för perioden till ca 370 t h motsvarande 580 årsarbetare. Detta är en minskning med 56 årsarbetare motsvarande - 8,8% sedan föregående år. Faktisk arbetad tid under perioden når ej upp i nivåerna för beslutad bemanning. Beslutad bemanningsram för perioden uppgår totalt till 620 st medarbetare varav 603 st tillsvidareanställda + 17 tillfälliga utökningar under våren under pågående förändringsarbete. Skillnaden mellan arbetad tid och beslutad bemanning uppgår till -40 medarbetare, motsvarande -6% för divisionen, varav -21 st motsvarande -16% inom IT/MT-stöd. Stora delar av vakanserna inom IT/MT-stöd har dock täckts upp av externa konsulter för att hantera kritisk verksamhet. De verksamhetsområden som haft högst vakansgrad under perioden är Divisionsgemensamt (-37%) samt Fastigheter (-19%). Det verksamhetsområde som haft lägst avvikelse mellan arbetad tid och beslutad bemanning under perioden är FM (avvikelse: 0%). Se nedan tabell förändring arbetad tid jämfört med föregående år per verksamhetsområde.

Arbetad tid per VO, Division Regionstöd

	Timmar			Årsarbetare			Förändring %
	2022	2021	Förändring antal	2022	2021	Förändring antal	
Divisionsgemensamt	2 031	7 112	-5 081	3	11	-8	-71,4%
Fastigheter	9 283	14 063	-4 780	15	22	-7	-34,0%
FM	184 552	195 057	-10 505	288	305	-16	-5,4%
HR- och ekonomistöd	53 120	52 121	999	83	81	2	1,9%
Inköp och försörjning	51 014	60 224	-9 211	80	94	-14	-15,3%
IT/MT stöd	72 221	79 355	-7 134	113	124	-11	-9,0%
Summa:	372 220	407 933	-35 712	582	637	-56	-8,8%

De verksamhetsområden som minskat mest i arbetad tid jämfört med föregående år procentuellt sett är Divisionsgemensamt (-71%), Fastigheter (-34%) och Inköp och försörjning (-15%). De verksamhetsområden som minskat mest sett till antal årsarbetare är FM (-16st) och Inköp och försörjning (-14st).

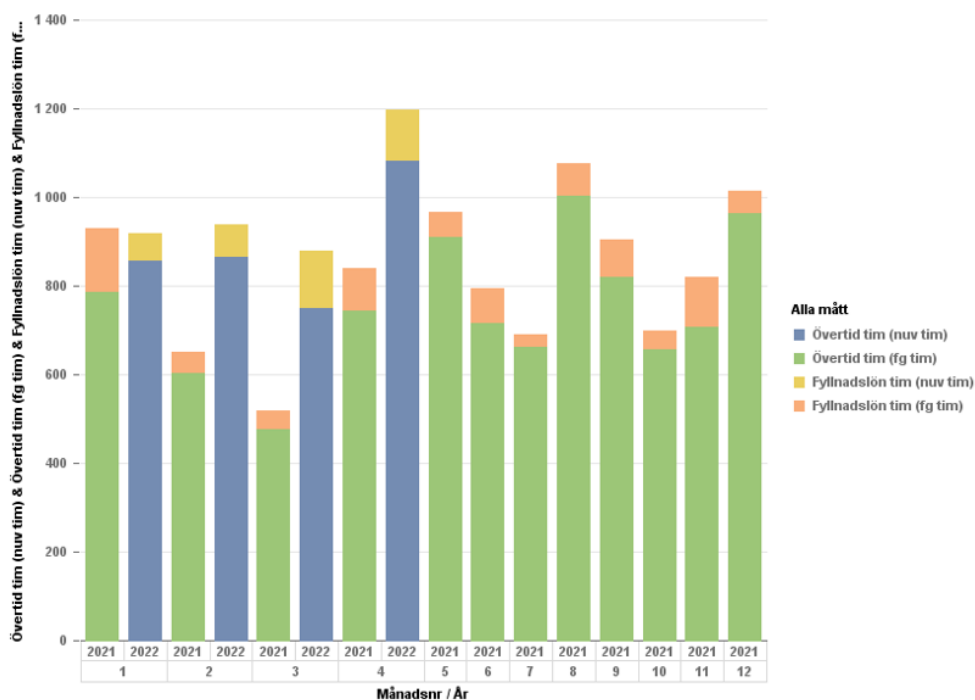
Antal anställda

Division Regionstöd		Antal anställda	Antal anställda	Antal anställda	Antal anställda	Medel antal
		202201	202202	202203	202204	
Chefer	Tillsvidare anställda	28	28	28	28	28
Medarbetare	Tillsvidare anställda	586	586	585	596	588
Medarbetare	Vikarie o tillfälligt anställda	24	26	28	27	26
	Summa:	638	640	641	651	643

Medel antal anställda har under perioden varit 643 st varav 616 st tillsvidareanställda. Antalet anställda har ökat med 13 st under perioden, varav 7 st hänförligt till rekryteringar inom IT/MT-stöd. Vid samma tidpunkt (april) föregående år uppgick antal anställd inom divisionen till 709 st, vilket innebär en minskning med -58 st anställda de senaste 12 månaderna.

Extratid

97 Division Regionstöd



Extratid inom Regionstöd förekommer främst inom verksamhetsområdena FM (70%) och IT/MT-stöd (23%). Total extratid har inom FM ökat med 727 h motsvarande +27% jämfört med samma period föregående år. Inom IT/MT-stöd uppgår ökningen till 321 h motsvarande +39%. Inom inköp och försörjning har övertiden minskat med -55% motsvarande -151 h. Divisionen har relativt låg andel extratid (totalt för perioden: 1,3%), se tabeller nedan för antal h och andel för respektive kategori per månad samt i jämförelse med föregående år.

97 Division Regionstöd

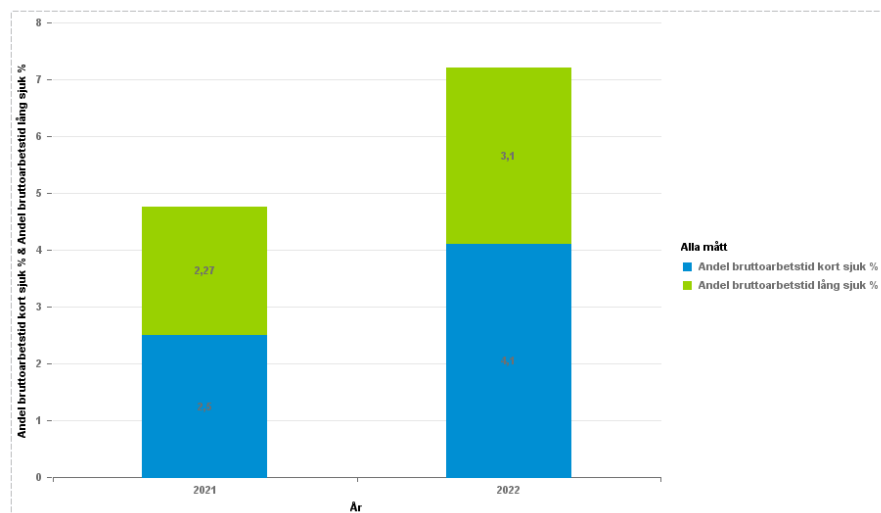
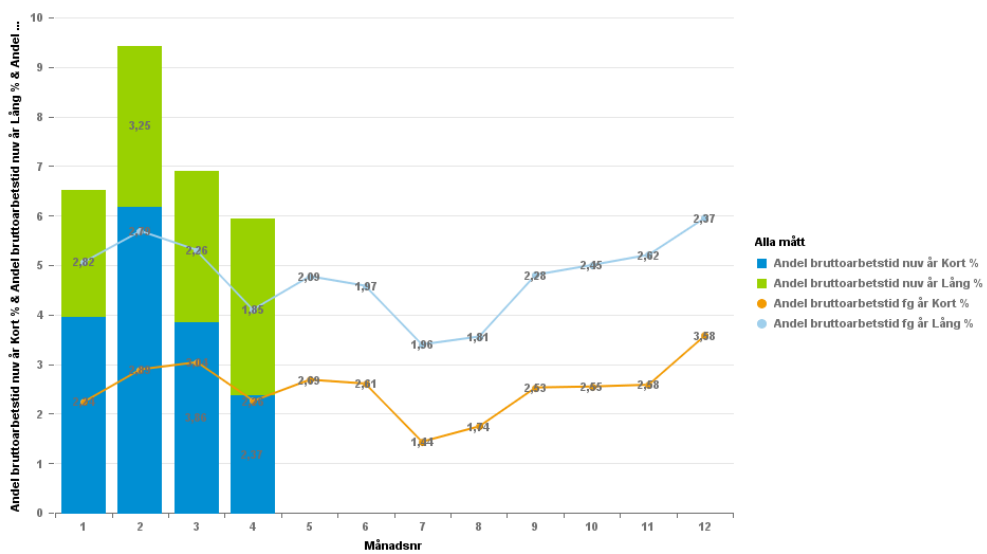
	1		2		3		4		Tot perioden	
	Timmar:	%	Timmar:	%	Timmar:	%	Timmar:	%	Timmar:	%
Arbete under j/b	217	0,2%	281	0,3%	219	0,2%	234	0,3%	951	0,3%
Fyllnadslön	62	0,1%	72	0,1%	130	0,1%	115	0,1%	379	0,1%
Övertid	858	1,0%	865	1,0%	749	0,7%	1 082	1,2%	3 554	1,0%
Summa:	1 136	1,3%	1 218	1,3%	1 098	1,1%	1 432	1,6%	4 885	1,3%

	2021	2022	Skillnad:	
	Timmar:	Timmar:	Timmar:	Procent:
Arbete under j/b	980	951	-29	-2,94%
Fyllnadslön	330	379	49	14,76%
Övertid	2 609	3 554	945	36,22%
Summa:	3 920	4 885	965	25%

Frånvaro

Sjukfrånvaro

Nuvarande År 2022 & Föregående År 2021



Sjukfrånvaron har ökat inom divisionen jämfört med samma period föregående år. Totalt för perioden uppgår sjukfrånvaron till 7,2% innevarande år

(5,1% föregående år), vilket innebär en ökning om 2,1%. Sjukfrånvaron utgörs av kort: 4,1% (2,6% fg år) och lång: 3,1% (2,4% fg år). Det är främst den korta sjukfrånvaron som ökat (+1,5%) men även viss ökning lång sjukfrånvaro (+0,7%). Ökningen av den korta sjukfrånvaron beror främst på ökad smitta av covid-19 under början av året. Den korta sjukfrånvaron har varit som högst inom FM (5,2%) vilket är naturligt då möjligheter till arbete hemifrån under karantän är relativt begränsade inom detta verksamhetsområde, samtidigt som de träffar människor i relativt hög utsträckning jämfört med genomsnittet inom divisionen i övrigt. Totala sjukfrånvaron har ökat inom samtliga verksamhetsområden bortsett från IT/MT-stöd och Fastigheter där sjukfrånvaron minskat.

Arbetad tid och sjukfrånvaro per kön och åldersgrupp

Division Regionstöd

K

	- 29 År				30 - 49 År				50 År -			
	Mån 1 - 4	År 2022	Mån 4	År 2022	Mån 1 - 4	År 2022	Mån 4	År 2022	Mån 1 - 4	År 2022	Mån 4	År 2022
	Arb.tid och frånvaro timmar	Andel av bruttoarb. tid i %	Arb.tid och frånvaro timmar	Andel av bruttoarb. tid i %	Arb.tid och frånvaro timmar	Andel av bruttoarb. tid i %	Arb.tid och frånvaro timmar	Andel av bruttoarb. tid i %	Arb.tid och frånvaro timmar	Andel av bruttoarb. tid i %	Arb.tid och frånvaro timmar	Andel av bruttoarb. tid i %
Basbemanning	14 256	77,9%	3 723	82,0%	80 105	79,2%	18 406	77,5%	98 944	85,0%	23 298	85,8%
Sjukfrånvaro	1 178	6,4%	152	3,4%	8 018	7,9%	1 774	7,5%	11 030	9,5%	2 196	8,1%
Övrig tid	2 876	15,7%	666	14,7%	12 961	12,8%	3 573	15,0%	6 363	5,5%	1 662	6,1%
Summa:	18 309	100,0%	4 541	100,0%	101 085	100,0%	23 753	100,0%	116 336	100,0%	27 156	100,0%

M

	- 29 År				30 - 49 År				50 År -			
	Mån 1 - 4	År 2022	Mån 4	År 2022	Mån 1 - 4	År 2022	Mån 4	År 2022	Mån 1 - 4	År 2022	Mån 4	År 2022
	Arb.tid och frånvaro timmar	Andel av bruttoarb. tid i %	Arb.tid och frånvaro timmar	Andel av bruttoarb. tid i %	Arb.tid och frånvaro timmar	Andel av bruttoarb. tid i %	Arb.tid och frånvaro timmar	Andel av bruttoarb. tid i %	Arb.tid och frånvaro timmar	Andel av bruttoarb. tid i %	Arb.tid och frånvaro timmar	Andel av bruttoarb. tid i %
Basbemanning	25 992	91,1%	6 192	94,1%	74 672	89,7%	18 236	91,9%	72 843	86,0%	16 923	85,1%
Sjukfrånvaro	886	3,1%	93	1,4%	3 262	3,9%	413	2,1%	6 747	8,0%	1 425	7,2%
Övrig tid	1 640	5,8%	297	4,5%	5 289	6,4%	1 184	6,0%	5 093	6,0%	1 539	7,7%
Summa:	28 519	100,0%	6 581	100,0%	83 224	100,0%	19 833	100,0%	84 684	100,0%	19 887	100,0%

Genomsnittlig bruttotid för perioden fördelar sig 55% till kvinnor och 45% till män. Föregående år var fördelningen 57% kvinnor och 43%, vilket innebär en utjämning om 2% avseende bruttotid. Sjukfrånvaron har jämfört med samma period föregående år ökat med +4%, där ökningen är fördelad +3,3% bland kvinnorna och +0,7% bland männen. Sjukfrånvaron uppgår för aktuell period innevarande år totalt sett till 8,6% bland kvinnorna och 5,5% bland männen. Andelen sjukfrånvaro är generellt sett högre bland kvinnorna oavsett åldersgrupp. Sjukfrånvaron har varit som högst inom FM där könsfördelningen är 68% kvinnor, vilket tyder på att skillnaderna i sjukfrånvaron snarare beror på relativt ojämlig könsfördelning inom det verksamhetsområde som i störst utsträckning drabbats av Covid-19, snarare än frånvaro till följd av ojämligheter på arbetsplatsen kopplat till kvinnor och män. Den åldersgrupp med högst andel sjukfrånvaro oavsett kön är åldersgruppen 50+.

Ekonomiskt utfall

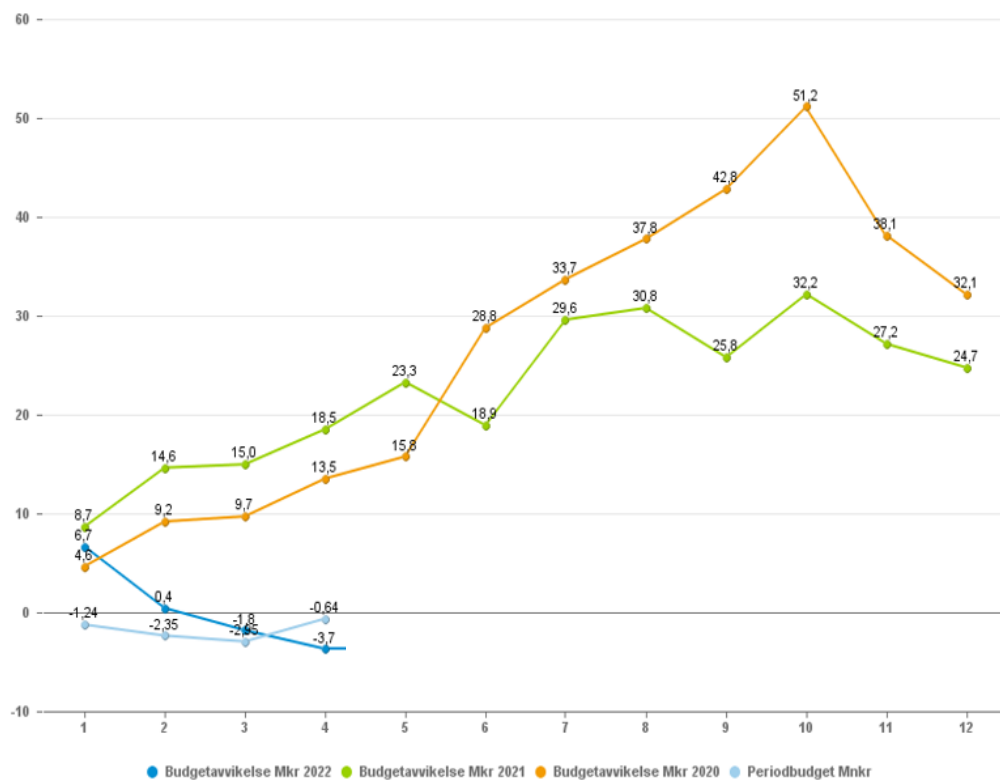
Utfall för perioden uppgår till -3,8 mnkr jämfört med budget, dock har divisionen upparbetade kostnader inom ramarna för Nationella Överenskommelser ("NÖK") om ca 7 mnkr för perioden som divisionen beräknas få ersättning för när beslut om beviljande inom NÖK fattats. Av dessa avser 4,5 mnkr Covid och ca 2,5 mnkr kö-kortnings-åtgärder. Beaktat väntad ersättning inom NÖK uppgår utfallet till +3,2 mnkr jämfört med budget för perioden.

Upparbetade kostnader inom NÖK är fördelat 5 mnkr sjukresor, 1,3 mnkr lokalvård och sterilt material (FM) 0,7 mnkr övriga verksamheter.

Periodens utfall

Utveckling

Budgetavvikelse per månad och år (Mnkr)



Bilden ovan visar utfall och budgetavvikelse per månad (ackumulerat). Den positiva avvikelsen i januari beror främst på missvisande periodiseringar i januaribokslutet, beaktat detta ligger det faktiska utfallet på en mer jämn nivå i linje med budget för perioden.

Utfall per VO

	Utfall 2022 (Mnkr)	Period- budget 2022 (Mnkr)	Budget- avvikelse 2022 Tkr
Divisionsgemensamt	1	1	1
Fastigheter	9	-6	15
FM	-13	0	-13
HR- och ekonomistöd	0	-1	1
Inköp och försörjning	3	0	3
IT/MT stöd	-3	0	-3
Sjukresor	-9	-2	-7
	-11	-7	-4

Underskott på IT/MT-stöd beror på merkostnad för inhyrda konsulter till följd av vakanser samt till viss del utökad behov insatser inom bland annat projekt och inköp datorer. Underskottet till följd av vakanser beräknas minska under resterande del av året i takt med rekrytering, däremot beräknas underskottet till följd av behov av utökade insatser inom utvecklingsuppdrag och utrustning öka och prognostiserat underskott för helår 2022 IT/MT-stöd beräknas uppgå till ca -14,7 mnkr. Andelen kostnader för externa konsulter i relation till personalkostnader har ökat med ca 3% (motsvarande ca 3 mnkr) jämfört med samma period föregående år och uppgår för perioden till ca 16% (13% föregående år).

Underskott på FM utgörs främst av underskott restaurang/kostverksamhet och lokalvård där utredningar och arbete med effektivisering pågår. Det har vidare varit ovanligt hög sjukfrånvaro inom FM under början av året vilket leder till högre kostnader då frånvaron bemannas. Kostnader för beviljade dispenser under perioden uppgår till ca 3 mnkr, divisionen avser tilldela budgetmedel till FM för beviljade dispenser, beaktat sådan omfördelning samt planerade effektiviseringsåtgärder beräknas prognostiserat underskott för helår 2022 FM uppgå till -8 mnkr.

Överskott på fastigheter utgörs av ej utfört rep och underhåll enligt plan (ca +7 mnkr), lägre energikostnader än budget (ca +4 mnkr), lägre avskrivningar till följd av fördröjning aktiveringar (ca +2 mnkr) och lägre bevakningskostnader än budgeterat för divisionen (1 mnkr). Avvikelserna till följd av fördröjda aktiveringar, bevakningskostnader samt ej utfört rep och underhåll väntas i princip jämna ut sig i sin helhet, prognostiserat överskott för verksamhetsområdet avseende helår 2022 beräknas uppgå till +8 mnkr, till följd av lägre energikostnader än budgeterat.

Utfall jämfört med budget per kostnadsslag

	Utfall 2022 (Mnkr)	Period- budget 2022 (Mnkr)	Budget- avvikelse 2022 Tkr
Intäkter	523	529	-6
Personal	-130	-129	-1
Vårdmaterial	-3	-1	-1
Läkemedel	0	0	0
Köp av verksamhet/tjänster	-100	-98	-2
Sjukresor och sjuktransporter	-49	-50	0
Övriga kostnader	-233	-239	6
Intäkter och kostnader utanför verksamhetens resultat	-19	-20	1
	-11	-7	-4

Inga oväntade väsentliga avvikelser per kostnadsslag. Avvikelse intäkter och övriga kostnader tar ut varandra, underskott köp av verksamhet/tjänster (-2 mnkr) är hänförligt till sjukresor, -1 mnkr personalkostnader förklaras av oväntat hög sjukfrånvaro inom FM under början av året, då sjukfrånvaro ersätts inom FM blir sjukersättning en merkostnad. Vårdmaterial utgörs främst av medicinska gaser. Avvikelsen (+1 mnkr) för intäkter och kostnader utanför verksamhetens resultat utgörs av räntekostnader inom Fastigheter och beror på fördröjd aktivering av driftsatta lokaler.

Utfall jämfört med föregående år

RESULT - övergrupp	Ack. kostnader & intäkter 2022 (Tkr)	Ack. period- budget 2022 (Tkr)	Budget- avvikelse 2022 Tkr	Ack. kostnader & intäkter 2021 (Tkr)	Kostn.utv. 2022 jmf 2021 (Tkr)	Kostn.utv. 2022 jmf 2021 (%)
Intäkter	150 597	150 597	0	158 130	-7 533	-4,8%
	372 377	378 644	-6 266	380 894	-8 516	-2,2%
Intäkter	522 975	529 241	-6 267	539 024	-16 050	-3,0%
Kostnader	-129 957	-129 221	-737	-139 852	9 895	-7,1%
	-334 813	-336 649	1 835	-332 360	-2 453	0,7%
	-50 139	-51 089	950	-45 037	-5 102	11,3%
Kostnader	-514 910	-516 958	2 049	-517 249	2 340	-0,5%
Finansiella poster	347	283	64	291	57	19,5%
	-19 281	-19 744	463	-18 591	-690	3,7%
Finansiella poster	-18 934	-19 461	527	-18 300	-634	3,5%
	-10 869	-7 178	-3 690	3 475	-14 343	-412,8%

Regionbidraget har minskat med ca 5% jämfört med föregående år till följd av genomförda effektiviseringar inom divisionen. Minskning av övriga intäkter utgörs främst av lägre omsättning material (-15 mnkr jämfört med föregående år) samt lägre intäkter inom FM (-3 mnkr hänförligt till ett Sunderlandby-projekt), jämnas ut av 6 mnkr ökade hyresintäkter inom Fastigheter hänförligt till idrifttagande av ny- och ombyggnationer samt ökade intäkter inom IT/MT-stöd och HR-och ekonomistöd (+2 mnkr vardera).

Personalkostnader har minskat med ca 10 mnkr för perioden, hänförligt till genomförda effektiviseringar inom divisionen.

Övriga kostnader har ökat (anlitande av externa konsulter), till följd av vakanser inom IT/MT-stöd.

Avskrivningar har ökat med 5 mnkr för perioden, främst kopplat till driftsätta ny- och ombyggnationer inom Fastigheter.

Netto- samt kostnadsutveckling

	97 Div Regionstöd 2022-4 (Mnkr)	97 Div Regionstöd 2021-4 (Mnkr)	Diff 2022 - 2021	Diff %
Personal	-130	-140	10	-7,1%
Vårdmaterial	-3	-3	0	-15,1%
Läkemedel	0	0	0	-362,6%
Köp av verksamhet/tjänster	-100	-112	12	-10,4%
Sjukresor och sjuktransporter	-49	-42	-8	18,6%
Övriga kostnader	-233	-221	-12	5,5%
Intäkter och kostnader utanför verksamhetens resultat	-19	-19	-1	3,7%
Kostnadsutveckling	-534	-536	2	-0,3%

Nettokostnadsutveckling	-143	-136	-6	4,5%
--------------------------------	-------------	-------------	-----------	-------------

Kostnadsutvecklingen har totalt sett minskat med -2 mnkr jämfört med samma period föregående år. Nettokostnadsutvecklingen är en ökning med 6 mnkr, motsvarande +4,5% på grund av minskade intäkter om 9 mnkr motsvarande -2,2%.

Varuförbrukning materialförsörjning ligger i kategorin ”Köp av verksamhet/tjänster”, minskad varuförbrukning till följd av minskad omsättning försäljning material. Kostnader för sjukresor har ökat jämfört med samma period föregående år, förklaras av att planerad vård till stor del fick stå tillbaka på grund av covid-19 motsvarande period föregående år medan åtgärder för återställning av vård numera pågår. Ökning av övriga kostnader utgörs av ökade avskrivningar (+5 mnkr), anlitade externa konsulter IT/MT-stöd (+5 mnkr) samt utökat behov inköp datorer (IT/MT-stöd). För övriga förändringar jämfört med föregående år, se kommentarer till tabell ”utfall jämfört med föregående år”.

Årsprognos

	Prognos 2022 (Mnkr)	Årsbudget 2022 (Mnkr)	Avvikelse prognos mot budget	Ack. kostnader & intäkter 2021 (Tkr)	Kostn.utv. prognos 2022 jmf 2021 (%)
Divisionsgemensamt	-1	0	-1	370	-100,2%
Fastigheter	8	0	8	25	-67,8%
FM	-8	0	-8	-179	-95,8%
HR- och ekonomistöd	3	0	3	-47	-106,2%
Inköp och försörjning	4	0	4	-13	-133,2%
IT/MT stöd	-15	0	-15	4	-491,3%
Sjukresor	0	0	0	-135	-100,0%
	-8	0	-8	25	-132,3%

Prognosbedömningen bygger främst på antaganden om fortsatt budgetöverskott energikostnader till följd av tecknade fastprisavtal, kostnadsökning avseende livsmedel och transporter om ca 5%, att IT/MT-stöd följer rekryteringsplan, att budget för reparationer och underhåll inom fastigheter förbrukas samt att divisionen får ersättning för kostnader inom ramen för nationella överenskommelser. Vidare är prognosbedömningen baserad på antagande om att divisionen inte får ersättning under innevarande år för utökade uppdrag där finansieringsansvar ej ännu säkerställts (effekter främst inom IT/MT-stöd).

Fastigheter: Bedömning om överskott kopplat till energikostnader inom fastigheter (främst el) till följd av tecknade fastpris-avtal (totalt prognos +7 mnkr energikostnader varav 6 mnkr el), samt ytterligare + 1 mnkr till följd av genomförda kostnadsbesparingar.

FM: Prognostiserat underskott (-8 mnkr) utgörs främst av underskott kostverksamhet (produktionskök, restaurang och cafeteria) ca -6 mnkr, transportverksamhet ca -1 mnkr, samt ca -1 mnkr kopplat till sjukfrånvaro. Beräknat underskott inom kost och transportverksamhet baseras på antagande om kostnadsökning om ca +5% under 2022 med en resultat effekt om ca -1,5 mnkr totalt. Prognosen avseende kostverksamheten baserar sig vidare på antagandet av ökad omsättning i takt med avtagande effekter av covid-19, samt positiva effekter av pågående effektiviseringsåtgärder i övrigt inom verksamhetsområdet. Prognosen avseende underskott till följd av sjukfrånvaro baserar sig på antagandet att nivåerna kommer att återgå till mer normala under resterande delen av året.

IT/MT-stöd: Prognostiserat underskott (-15 mnkr) baserar sig på kända kommande behov av utökade insatser samt förväntad rekryteringstakt. Beräknat underskott till följd av att vakanser täcks upp av externa konsulter för kritisk verksamhet beräknas uppgå till -3 mnkr. Resterande del av underskottet (ca -12 mnkr) utgörs av utökat behov av insatser inom utveckling och för-

valtning där finansiering ej ännu klarlagts. Divisionen arbetar aktivt med rekrytering i samverkan med HR samt avser utreda möjlighet till utökad projektfinsiering och översyn finansieringsmodell för IT/MT-stöd.

HR och ekonomistöd: Väntat överskott (+ 3 mnkr) till följd av effektiviseringar/vakanser som ej ersätts.

Inköp och försörjning: Väntat överskott (+ 4 mnkr) till följd av effektiviseringar/vakanser som ej ersätts.

Total prognos för divisionen uppgår per tertial 1 till -8 mnkr, dock är målsättningen inom divisionen att arbeta med åtgärder för att uppnå ekonomi i balans (budgetavvikelse 0 för helår 2022).

Risicanalys för årsprognosen

De främsta osäkerhetsfaktorerna med risk för negativa effekter på utfallet är utökad behov av insatser och kompetensförsörjning inom IT/MT. Antalet medarbetare inom IT/MT har ökat med ca 6% under perioden, dock understiger nyrekryteringar fortfarande antalet uppsägningar vilket innebär fortsatt ökat behov av rekryteringar framöver. Bedömningen är att pågående och planerade åtgärder ska resultera i minskad vakansgrad, skulle önskat resultat kopplat till kompetensförsörjning inte uppnås föreligger dock risk för ökat underskott.

Andra osäkerhetsfaktorer med risk för utökad underskott är fortsatt hög sjukfrånvaro inom FM samt ytterligare eskalerande prisökningar inom livsmedel och transport, resultat effekt av sådan ökning är dock mer begränsad.

Åtgärder för ekonomi i balans

Divisionen kommer som första åtgärd att arbeta vidare med att utreda finansiering för utökade projekt och hela finansieringsmodellen inom IT/MT-stöd. Om detta inte ger önskat resultat kommer divisionen att ta fram en handlingsplan för andra åtgärder för att uppnå ekonomi i balans även för innevarande år.

Investeringar

Typ av investering (mnkr)	Planerat 2022 (Ram 2022)	Utfall beslut före 2022	Utfall beslut 2022	Summa utfall 2022	Kvar att upp- beta avseende beslut 2022	Beräknad års- prognos för in- vesteringar
MT-utrustning	0,0	0,0	0,0	0,0	0,0	0,0
IT-utrustning	20,4	0,5	0,3	0,8	20,1	20,0
Övriga inventarier	0,3	0,7	0,0	0,7	0,3	1,2
Fastigheter	80,0	20,0	0,0	20,0	80,0	87,0
Hjälpmedel	38,0	0,0	12,0	12,0	26,0	38,0
Totalt	138,7	21,2	12,3	33,5	126,4	146,2

Investeringar genomförda under perioden utgörs främst av ny server till VAS (vårdadministrativt vårdsystem), hjälpmedel, möbler i gemensamma

omklädningsrum nya Akuthuset Sunderbyn och tvättmaskin till Lokalservice Sunderbyn. Enligt beräknad prognos för investeringar kommer ej investeringsram för fastigheter att upparbetas i sin helhet under innevarande år.

Återrapportering av uppdrag

Uppdrag med planerad start efter periodens slut är utelämnade i denna avrapportering.

- **Utreda förutsättningar för outsourcing/robotisering/digitalisering**

Kostverksamhet: Arbete pågår avseende outsourcing av kiosken i Sunderbyn och Piteå. I övrigt pågår arbete med ytterligare omställning av verksamheter i egen regi i syfte att uppnå bättre lönsamhet innan outsourcing utreds vidare.

Lokalvård: Enligt beslut arbetar verksamheten med ytterligare omställning av arbetssätt i form av bland annat robotisering. Om implementering av dessa förändringar genomförs enligt plan är förväntan att behålla verksamheten i egen regi ska vara mer kostnadseffektivt än outsourcing. Pilottest av en städrobot har pågått under perioden, dock ej helt problemfritt än så länge, åtgärdsplan finns framtagen.

Lager: Utredning genomförd med resultat om förslag (från divisionen) att behålla verksamheten i egen regi, främst med anledning av beredskapsförutsättningar. Avrapportering och beslut kvarstår.

Fastighetsdrift: Ej påbörjad.

HR- och ekonomistöd: Arbete pågår utifrån framtagen plan. Nästa steg enligt plan är att genomföra benchmarking för att identifiera eventuellt okända möjligheter med befintliga system.

- **Centralisering och digitalisering sjukresor**

Arbete med översyn organisationsstruktur samt digitalisering pågår genom samverkan med andra norr-regioner samt Regionala Kollektivtrafikmyndigheten ("RKM") och externa leverantörer. Vidare har regionen samverkat med RKM angående framtagande av en film i syfte att öka nyttjandet av tåg i samband med sjukresor.

- **Bättre styrning av inköp och fakturahantering**

Arbete pågår. System för kontroll vid ändring av leverantörsfaktura och avtalsuppföljning utvärderas.

- **Kvalitetssäkrad process för hjälpmedelshantering (distribution, lagerhållning, återbruk m m)**

Arbetet med detta uppdrag har stannat av under perioden till följd av byte verksamhetschef men planeras återupptas under kommande period.

- **Utveckla e-handel**

Handlingsplan för året är framtagen med fokus på utredning av förutsättningar samt fokus anslutningar av leverantörer med högre grad av e-handelsmognad.

- **Översyn finansieringsmodell för IT/MT-stöd**

Arbete avseende översyn och framtagande av nytt förslag till finansieringsmodell för IT/MT pågår tillsammans med IT/MT-avdelningen. Fokus har legat på att utreda vad som ska anses vara grund- respektive tilläggsuppdrag samt hur finansiering av IT-utrustning ska hanteras.

- **Kompetensförsörjningsplan IT/MT**

Risikanalys avseende verksamhetsrisker till följd av personberoenden har genomförts och arbete med plan på åtgärder för att minska personberoende samt säkerställa hållbar kompetensförsörjning är påbörjad.

- **Bidra i intensifierande rekryteringsinsatser IT/MT**

Verksamhetsområdet arbetar intensivt med rekrytering men har ej uppnått fastställd bemanningsram. Fokus ligger på att stärka profilen attraktiv arbetsgivare samt anpassa rekryteringsplanering utifrån nuvarande och historiska nivåer av personalomsättning.

- **Upprätta och implementera åtgärdsplan eftersatt underhåll samt framtida hållbar plan för detta (fastigheter)**

En första delrapport som speglar underhållsbehovet avseende regionens fastigheter är framtagen. Färdigställande av inmatning av underhållsåtgärder efter genomförd besiktning pågår, bedöms vara klart under maj. Vidare har ny tjänst för samordning av arbetet med underhållsplaner utformats och tillsatts, medarbetaren börjar 2022-05-02.

- **Kompetensförsörjningsplan fastigheter**

Rekrytering av samordnare av för underhållsplanering samt ritningshantering genomförd. Rekrytering pågår av ny tjänst brandskyddsstrateg, även en ersättningsrekrytering av fastighetscontroller pågår. Två tjänster är ännu vakanta, den femte byggprojektledaren med placering i Gällivare samt handläggare brand och säkerhet som kan nyttjas till annan funktion i och med den nya lösningen med regionalt gemensam brandskyddsstrateg. Individuella utbildningsplaner har upprättats.

- **Benchmarking**

Arbete med att se över former för samt genomförande av benchmarking har påbörjats inom IT/MT-stöd, Fastigheter och FM. Arbete med detta sammanfattas och avrapporteras på divisionsnivå i slutet av året.

- **Strukturerad samverkan angående uppdrag med beställare**

Processmöte har genomförts med ekonomiavdelningen vilket har lett till närmare samverkan och plan på ytterligare möten för att bland annat fastställa förslag på tjänstekatalog. Samverkansmöten med IT/MT- och HR-avdelningen förekommer redan i vardagen, strukturerat processmöte med fokus på beställar-/utförarmodellen och tjänstekataloger är dock ännu ej genomfört men planeras innan sommaren.

Uppföljning av internkontroll

Divisionen har under perioden prioriterat arbete med att stärka den interna kontrollen avseende IT-säkerhet och beredskap i händelse av krig (säkra lokaler och materialförsörjning), samt fortsatt arbete med utredning av eftersatt underhåll inom fastigheter och plan för att säkerställa hållbart underhåll framöver i syfte att säkerställa säkra lokaler samt undvika resursslöseri. Effektivitet avseende implementerade åtgärder planeras utvärderas genom internrevision och avrapporteras under hösten.

Resterande områden inom divisionens internkontrollplan för året avser främst säkerställande av hälsosam arbetsmiljö, efterlevnad lagar och regler samt lämplig uppdelning av ansvar och övriga kontroller inom korruptionskänsliga och kapitalintensiva områden i syfte att undvika icke värdeskapande/ändamålsenligt användande av resurser. Internrevision för att utvärdera kontrollstrukturer inom dessa områden är inplanerad till hösten 2022.

Avser år		2022		
Mål/säkerställa	Vad kan gå fel/undvika	Konsekvens	Verksamhet	Kontroll/mitigerande åtgärd
Säkra lokaler	Katastrof, krig, brand, pandemi, etc. (bristande säkerhet lokaler)	Patient- och medarbetarskada	Fastigheter	Beredskap av våra byggnader samt fastighetssystem har skett samt pågår för att klara både inställelsetid samt uthållighet.
Resurstillgång	Katastrof, krig, brand, pandemi, etc. (bristande tillgång vårdkritiskt material/produkter)	Patient-skada	Inköp & försörjning	Kontroll har genomförts avseende lagerstatus för kritiskt material.
Patientsäkerhet	fysisk skada	Patient-skada	FM	Kvalitetskontroller avseende lokalvård har genomförts under T1. Resultatet visar preliminärt att brister avseende främst storstad har förekommit. Verksamheten arbetar med ändrade arbetssätt för att åtgärda detta under innevarande år.

Avser år		2022		
IT-säkerhet	Dataintrång, driftstopp, röjning känsliga uppgifter	Patient- och medarbetarskada	IT/MT-stöd	<p>Arbete har pågått under hösten 2021 och början av 2022 för att identifiera aktiviteter för att stärka IT-säkerheten. Ett beslutsunderlag lyftes till Regionstyrelsen fattat beslut om att genomföra föreslagna åtgärder. Arbete med att genomföra föreslagna åtgärder pågår.</p> <p>Uppföljning av att alla IT system har ett förebyggande underhållsschema, reviderade checklistor för förebyggande underhåll och följsamhet ändringsprocesser har genomförts.</p> <p>Resultatet visar att följsamheten till ändringsprocessen överlag är bra men att det ibland genas kopplat till mindre driftsrelaterade ärenden. Bedömd orsak är att processen tar för lång tid. Planerad åtgärd är att förkorta processen genom ändrade arbetssätt med planerad pilottest inom infrastruktur.</p> <p>Vidare vidtagna åtgärder under perioden i syfte att stärka den interna kontrollen inom området är upprättande och uppdaterande av skriftliga instruktioner.</p>
MT-säkerhet	fysisk skada	Patient- och medarbetarskada	IT/MT-stöd	<p>Kontroller av att förebyggande underhåll på medicintekniska produkter med risktal >19, reviderade checklistor och följsamhet till ändringsprocesser har genomförts. Resultatet visar på eftersläpning av underhåll på MT-produkter. Planerad åtgärd är att MT-chefen ska få ett utpekat ansvar att driva kvalitetsarbetet runt MTP.</p>