

Årsredovisning 2024

Region Norrbotten

Innehållsförteckning

1 Regionstyrelsens ordförande och regiondirektören har ordet	3
2 Förvaltningsberättelse	5
2.1 Händelser av väsentlig betydelse.....	5
2.2 Översikt över verksamhetens utveckling	9
2.3 Viktiga förhållanden för resultat och ekonomisk ställning	10
2.4 Hållbarhet	13
2.5 Styrning och ledning.....	14
3 God ekonomisk hushållning och ekonomisk ställning.....	16
3.1 Sammanfattande bedömning av strategiska mål.....	18
3.2 Resultat och ekonomisk ställning.....	26
3.3 Pensionsförpliktelse och kapitalförvaltning	35
3.4 Balanskravsresultat.....	37
3.5 Förväntad utveckling	39
3.6 Väsentliga personalförhållanden.....	40
4 Produktion och tillgänglighet	47
4.1 Vårdproduktion.....	47
4.2 Tillgänglighet	49
5 Driftredovisning	51
6 Investeringsredovisning.....	53
7 Bolag stiftelser och kommunal-förbund	55
8 Internkontroll	59
9 Ekonomisk redovisning	60
9.4 Noter	63

Bilaga 1 Uppföljning av utvecklingsområden

Bilaga 2 Uppföljning av indikatorer

Bilaga 3 Uppföljning av internkontrollplan 2024

1 Regionstyrelsens ordförande och regiondirektören har ordet

Regionstyrelsens ordförande

Anders Öberg, Regionstyrelsens ordförande

Regiondirektören

Ulrika Sundquist, Regiondirektör

2 Förvaltningsberättelse

2.1 Händelser av väsentlig betydelse

Oberoende av hyrbemanning

Samtliga regioner i Sverige har ställt sig bakom Sveriges Kommuner och Regioners (SKR) rekommendation om att kraftigt minska andelen inhyrd bemanning inom hälso- och sjukvården. Sedan januari 2024 finns det ett regiongemensamt avtal med gemensam prissättning för olika bemanningstjänster inom hälso- och sjukvård. Region Norrbotten anslöt sig till detta avtal den 1 april 2024. Sedan dess har arbetade timmar med inhyrd bemanning minskat och arbetade timmar med egen personal ökat. Kostnaderna för inhyrd personal har minskat med 230 mnkr.

I samband med att Regionstyrelsens plan 2024–2026 antogs, presenterades fastställda utvecklingsområden kopplade till de uppdrag som regionfullmäktige överlämnat till styrelsen. Här förtydligades att huvudfokus inom uppdraget; kompetensförsörjning är att skapa aktuella kompetensförsörjningsplaner inom alla verksamhetsområden, stärka ledarskapet och utveckla det systematiska arbetsmiljöarbetet. I arbetsmiljöarbetet ingår att arbeta för att minska sjukfrånvaron genom tidiga insatser och öka den arbetade tiden med egen personal. Fokus är således att minska kostnaderna för inhyrd personal och att bedriva vården effektivt med rätt använda personalresurser.

Medarbetarskap och Ledarskap

Under året har en ny policy för medarbetar- och ledarskap tillika arbetsmiljö arbetas fram tillsammans med fackliga parter, chefer från divisionerna och sakkunniga. Regionfullmäktige beslutade om policyn den 20 november 2024. Utgångspunkt för arbetet var att det tillitsbaserade ledarskapet och styrningen ska genomsyra personalpolitiken för det övergripande medarbetar- och ledarskapet. Policyn beskriver hur medarbetare och chefer ska agera och samverka i medarbetar- och arbetsmiljöfrågor och gäller alla anställda medarbetare och chefer.

Strategi för kompetensförsörjning

Regionstyrelsen beslutade att anta en ny strategi för kompetensförsörjning och lönebildning för perioden 2025–2027 då den tidigare strategin för kompetensförsörjning gällde för perioden 2022–2024. Strategin bygger på tre delmål som är utformade för att möta regionens utmaningar. Strategin är en viktig del i att säkerställa att fler väljer att arbeta inom regionen samt att befintliga medarbetare väljer att stanna kvar. Strategin ska också ge vägledning för beslut om strategiska aktiviteter. De tre delmålen är att *skapa förutsättningar för att vara en attraktiv arbetsgivare*, att *skapa förutsättningar för nya arbetssätt* samt att *främja ett hållbart arbetsliv*.

Medarbetarundersökning

Hösten 2024 har en medarbetarundersökning genomförts för hela Region Norrbotten. Undersökningen har gått ut till Region Norrbottens tillsvidareanställda medarbetare och medarbetare med längre vikariat. Resultatet från undersökningen har på Regionövergripande nivå förbättras i samtliga dimensioner.

Nytt samverkansavtal

Region Norrbotten och samtliga fackliga organisationer undertecknade den 23 augusti ett nytt samverkansavtal. Samverkansavtal har funnits mellan regionen och några av parterna, men det nya avtalet samlar alla fackförbund. Samverkansavtalet ersätter de förhandlingar som tidigare skett via medbestämmandelagen (MBL). Avtalet möjliggör att de fackliga parterna kommer in tidigare i processen och har till syfte att öka delaktighet och

Cosmic

Under 2024 påbörjades införandet av det nya vårdinformationsstödet Cosmic i samarbete med åtta andra regioner. Driftstart inföll i slutet av november 2024. Detta system ersätter det tidigare systemet VAS samt ett tiotal andra IT-system. Införandet har påverkat samtliga verksamheter inom regionen under 2024 men också under inledningen av 2025. Stora utbildningsinsatser har genomförts under året vilket inneburit påverkan på vårdproduktionen. Den nya lösningen kommer att ge regionen en modern plattform med ökade möjligheter till effektivare arbetsformer och bättre interaktion med regionens patienter.

Konflikt i hälso- och sjukvården

I slutet av april månad trappades vårdförbundets konfliktåtgärder upp. Under perioden 25 april till och med 4 juni pågick vårdförbundets nyanställningsblockad vilket begränsade regionens möjligheter att anställa medarbetare som var medlemmar i vårdförbundet. Under maj och juni har det skett en stor minskning för arbetad mertid som kan härledas till vårdförbundets övertids- och mertidsblockad som pågick under perioden 25 april till och med 27 juni 2024.

Dygnsvila

EU-kommissionen konstaterade under hösten 2022 att Sveriges Kommuner och Regioner (SKR) kollektivavtal inte levde upp till arbetstidsdirektivets (2003/88/EG) minimikrav gällande dygnsvila. EU-kommissionen gav därför Sverige en tidsfrist fram till första oktober 2023 att korrigera detta. Under våren 2023 skedde centrala förhandlingar mellan SKR och samtliga kollektivavtalsbärande fackliga parter. Dessa förhandlingar har lett till förändringar i regionens centrala kollektivavtal. Förändringarna trädde i kraft, för alla utom på Sveriges Läkarförbunds avtalsområde, den 1 oktober 2023. För Sveriges Läkarförbunds område trädde förändringarna i kraft den 1 februari 2024. I korthet innebär förändringarna att arbetstagare, som huvudregel, ska ha minst 11 timmars dygnsvila under varje period om 24 timmar. Arbete och vila ska alltid förläggas alternerande.

Regionens nya sjukhus i Kiruna

Sedan 8 april finns ett positivt planbesked från Kiruna kommuns kommunstyrelse angående platsen och i september kom beskedet att Region Norrbottens nya sjukhus i Kiruna kommer att kunna byggas på tomten vid Tuolluvaaratornen. Det visar den kompletterande markundersökning som gjorts i området. Under hösten 2024 har en generalentreprenör upphandlats för genomförandet av programarbetet. Programhandlingarna som tas fram ska beslutas av Regionstyrelsen i december 2025 efter att dialoger om verksamhetsinnehåll genomförts och processats färdigt. Det har också inletts ett arbete med en detaljplan som beräknas vara färdigt under fjärde kvartalet

2026. Förhandlingar med LKAB har också under hösten 2024 återupptagits och pågår fortlöpande. Den förstudie som tidigare beslutats har ekonomiskt nu slutreglerats.

Viktiga och vägledande principer för regionens nya sjukhus i Kiruna:

- Norrbottens skattebetalare ska inte belastas med kostnader för ett nytt sjukhus. Det ska byggas på en plats, där varken investeringar eller drift belastas med onödiga kostnader som kan innebära krav på finansiering av norrbottningarna.
- Det nya sjukhuset ska ha stor flexibilitet för att kunna möta norrbottningarnas vårdbehov under många år framåt. Det finns en pågående förstudie som kommer att ligga till grund för hur sjukhuset utformas, men hänsyn ska också tas till att verksamheter både kan tillkomma och förändras över tid.
- I planeringsarbetet ska Sveriges NATO-medlemskap beaktas, då regionens nya sjukhus i Kiruna byggs i subarktiskt klimat och i ett militärstrategiskt viktigt område.
- Inom sjukhusets väggar kommer även hälsocentral och folktandvård rymmas.
- I anslutning till sjukhuset kommer också bostäder att behövas eftersom bostad är en nyckelfaktor för att kunna säkra kompetensförsörjningen till det nya sjukhuset.

Korruptionsbekämpning och välfärdsbrottslighet

Regionen deltar i Sveriges Kommuner och Regioners (SKR) nätverk för korruptionsbekämpning och välfärdsbrottslighet. Frågan är nationellt prioriterad och insatser för att förstärka arbetet mot korruption och välfärdsbrottslighet kommer att behöva göras. En inledande åtgärd är att området ingår som en del av riskbedömningarna som genomfördes med regionstyrelsen den 10 april. Behovet av informations- och utbildningsinsatser är stort liksom samverkan med andra myndigheter och kommuner.

Region Norrbottens beredskap

Arbete pågår med att stärka Region Norrbottens beredskap på olika sätt. Risk- och sårbarhetsanalyser har gjorts som sammanställs till en regional bedömning. Regionen arbetar med Socialstyrelsens program Sjukvårdens säkerhet i kris och krig (SSIK) Syftet med programmet är att åstadkomma driftsäkra sjukhusfastigheter för att fortsatt kunna bedriva hälso- och sjukvård vid höjd beredskap och ytterst krig. Det inledande arbetet är att genomföra en nulägesanalys för samtliga sjukhus i länet. Resultatet ska redovisas till Socialstyrelsen med förslag på robustskapande åtgärder senast hösten 2024. Kalix sjukhus färdigställdes före jul och nu pågår arbetet med de övriga sjukhusen i länet.

Parallellt med SSIK-programmet pågår arbetet med regionens krigsorganisation och masskadeplan. Arbetet utgår från Socialstyrelsens kunskapsstöd för kapacitetsökningsförmåga. Modellen utgår från fyra

komponenter; personal, lokaler, utrustning och system.

Regional utveckling

Fokus för det regionala utvecklingsarbetet ligger på att skapa en attraktiv livsmiljö och ett rikt kulturliv, främja näringsliv och innovation, kompetensförsörjning samt verka för god tillgång till samhällsservice och välfungerande kollektivtrafik och infrastruktur.

De utvecklingsdialoger som sker i och med revideringen av den regionala utvecklingsstrategin ger värdefull information för det fortsatta arbetet. Perioden har också präglats av ytterligare stärkt påverkansarbete på nationell nivå och stort regionalt och lokalt intresse av tillgängliga EU-medel. Insatser på en mängd områden kopplat till en attraktiv livsmiljö i Norrbotten pågår. Ett ökat intresse för en ytterligare utökad samordning mellan kommunerna och Region Norrbotten kan märkas. Norrbottens strategiska regionala sammanhang har fått ökat genomslag och lyfts allt oftare i sammanhang både nationellt och internationellt.

Läs mer i årsrapport för regionala utvecklingsnämnden.

2.2 Översikt över verksamhetens utveckling

		2024	2023	2022	2021	2020
Invånare		248 620	248 240	249 177	249 693	249 614
Utdebitering		11,34	11,34	11,34	11,34	11,34
Från resultaträkningen:						
Verksamhetens nettokostnad	mnkr	-11205	-10 402	-8 789	-8 377	-7 950
Skatt, generella statsbidrag och utjämning	mnkr	10 723	10 240	9 773	9 352	8 972
Verksamhetens resultat	mnkr	-482	-162	984	975	1 021
Finansnetto	mnkr	489	231	-712	718	-144
Resultat	mnkr	7	69	272	1 693	877
Balanskravsresultat	mnkr	-654	-473	1 328	972	948
Verksamhetens nettokostnadsförändring	%	7,7	18,4	4,9	5,4	-3,6
Förändring skatteintäkter	%	1,5	4,8	5,5	4,9	-0,9
Förändring generella statsbidrag och utjämning	%	13,7	4,8	1,9	2,5	29,7
Förändring skatt, generella statsbidrag och utjämning	%	4,7	4,8	4,5	4,2	6,0
Investeringar, lån, likviditet:						
Nettoinvesteringar	mnkr	325	252 ¹	246	320	417
Låneskuld	mnkr	0	0	0	0	0
Kassaflöde från löpande verksamheten	mnkr	399	737	1 101	1 246	10 728
Likvida medel exkl bolag	mnkr	444	1 160	661	1 026	2 044
Kortfristig placering av likvida medel	mnkr	426	1 780	1 697	502	201
Medelfristig placering av likvida medel	mnkr	0	1 455	1 335	1 403	
Kortfristig placering avsedd för pensioner	mnkr	10 011	5 432	5 027	5 570	4 598
Soliditet:						
Blandmodell	%	44	46	50	50	43
Fullfondering	%	16	18	19	16	1
Personal:						
Antal anställda 31/12		7 321	7 044	6 694	6 757	6 982
Antal årsarbetare		5 952	5 748	5 794	5 953	5 948

¹ År 2023 har omräknats som följd av ändrad bedömning av immateriella tillgångar där 34 mnkr avseende Cosmic har omklassificerats från investering till förutbetalad kostnad,

Nettokostnad efter verksamhetsområde

Kronor per invånare	2023	2022	2021	2020	2019
Primärvård	6 387	5 430	5 058	5 112	5 362
Specialiserad somatisk vård	20 823	17 056	16 400	15 232	16 218
Specialiserad psykiatrisk vård	3 147	2 504	2 451	2 187	2 215
Övrig hälso- och sjukvård	3 807	3 182	2 775	2 868	2 871
Politisk verksamhet avseende hälso- och sjukvård	298	249	268	200	240
Läkemedel inom läkemedelsförmånen	3 554	3 363	3 044	2 989	2 835
Summa hälso- och sjukvård exkl tandvård	3 717	31 536	29 729	28 588	29 741
Tandvård	1 183	951	997	881	888
Regional utveckling	1 610	1 517	1 454	1 338	1 268
<i>Källa: Kommun- och Landstingsdatabasen Kolada</i>					

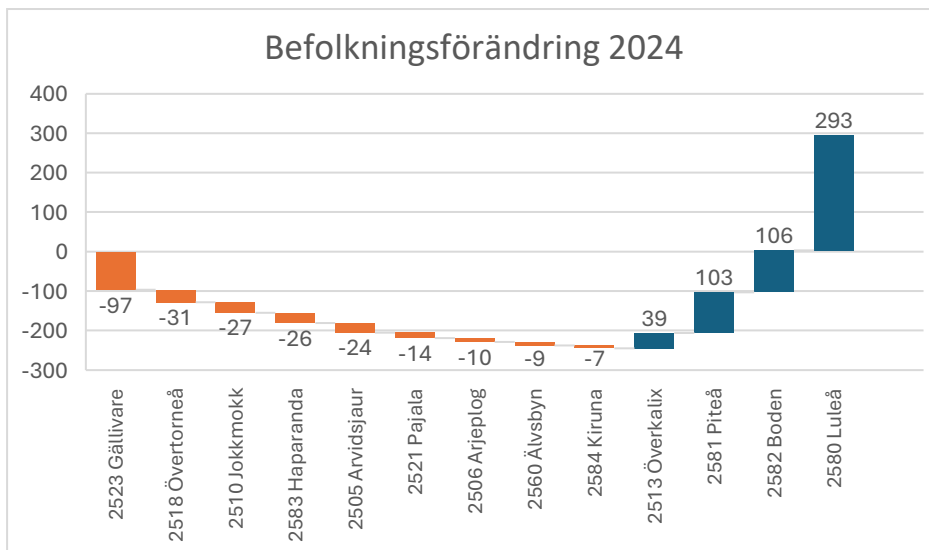
2.3 Viktiga förhållanden för resultat och ekonomisk ställning

Samhällsekonomin

År 2024 var det andra året i rad då kommuner och regioner påverkats av reallt urholkade skatteintäkter. Skälet är främst svag ökning av skatteintäkterna och ytterligare kostnadsökningar för pensionerna som främst beror på hög inflation. Alla regioner arbetar med att få ned kostnadsnivån, som är för hög för att få ihop ekonomin. Den höga prisutvecklingen skapar ett ekonomiskt tryck till anpassning och förändring. Prognoser talar för att inflationstoppen är passerad och styrräntan har sänkts under året 2024. I ett geopolitiskt perspektiv kan tullar och handelshinder dock medföra risk för att inflationen tar fart igen. En minskad inflation har stor effekt på regionens pensionskostnader som därmed kan förväntas att minska i takt med att inflationen vänder ner, en ökad inflationstakt har motsatt effekt. Regionen är utan räntebärande lån och är därför mindre känslig för ränteförändringar. Utsikterna för regionens skatteunderlag i rådande konjunktur är svaga för 2024 medan prognoserna indikerar en återhämtning under 2025 och 2026. Samtidigt medför de kvardröjande effekterna av den höga inflationen och räntenivån att ekonomiska åtgärder i marknaden riskerar medföra en ökad arbetslöshet på kort sikt som börjar sjunka först under 2026.

Befolkningsstruktur och befolkningsutveckling

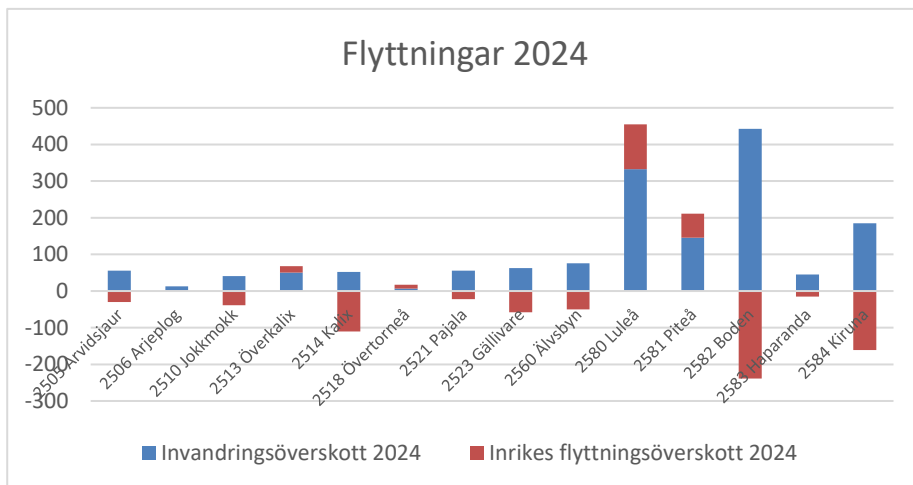
Under 2024 ökade Norrbottens befolkning med 140 personer, vilket innebär att 248 620 personer nu är folkbokförda i länet. Trots ett födelseunderskott på 910 personer – där antalet avlidna översteg antalet födda – resulterade ett positivt flyttningsnetto i en total befolkningsökning.



Bland länets kommuner ökade befolkningen i Luleå (+293 personer), Boden (+106), Piteå (+103) och Övertalix (+39). Däremot minskade befolkningen i övriga tio kommuner.

Sett i relation till befolkningsstorlek minskade invånarantalet mest i Kalix (-1,0 %), medan Övertalix uppvisade den största ökningen (+1,2 %).

Flyttnettot visade att 1 057 fler personer flyttade till Norrbotten än därifrån. Utrikes flyttnettot var positivt med 1 566 personer, medan inrikes flyttnettot var negativt med -509 personer. Eftersom födelsenettot var negativt i samtliga kommuner var det endast fyra kommuner som totalt sett ökade sin befolkning under året.



Den långsiktiga utmaningen för länet är om regionen kan fortsätta skapa förutsättningar för att attrahera fler inrikes inflyttare och samtidigt hantera utmaningarna kopplade till en åldrande befolkning.

Norrbotten har rikets lägsta befolkningsökning under den senaste 10-årsperioden. Det är de större städerna i länet som har ökat sin befolkning:

Luleå, Piteå, Boden. Övriga kommuner minskar. Enligt SCB:s generella framskrivningar kommer färre bo i Norrbotten år 2030 än idag. Men med de kommande industrietableringarna i länet finns möjligheter till en bättre befolkningsutveckling än den SCB prognostiserar.

Andelen äldre i befolkningen ökar. Sverige och Norrbotten i synnerhet, har haft en kraftig ökning av gruppen 65 år och äldre. En åldrande befolkning innebär ökande utmaningar då allt färre i yrkesaktiv ålder ska försörja allt fler äldre. De kommande åren beräknar SKR att de demografiska behoven ökar i högre takt än befolkningen i arbetsför ålder vilket innebär risk för brist på både finansiering men framför allt arbetskraft.

Finansiella risker och riskhantering

De finansiella riskerna och modell för riskhantering regleras i Region Norrbottens finanspolicy.

Ränterisk och finansieringsrisk

Region Norrbotten har inga egentliga ränterisker då regionen inte har räntebärande låneskulder.

Borgensåtaganden

Regionen Norrbotten har tecknat solidariska borgensutfästelser för Kommuninvest i Sverige AB, AB Transitio samt Kommunalförbundet Svensk Luftambulans. För utfästelserna är det slutliga ansvarsförbindelseåtagandet reglerat i regressansvarsavtal. För Landstingens ömsesidiga försäkringsbolag har regionen som delägare ett borgensansvar som motsvarar tio gånger den premie som regionen haft att erlægga under det år förlusten uppkommit.

Marknadsvärdesrisk i finansiella placeringar

Det övergripande målet med regionens kapitalförvaltning är att kunna betala regionens åtaganden avseende intjänade pensioner. Region Norrbotten har sedan 1997 långsiktigt avsatt medel för pensionsändamål. För att möta de kraftigt ökade pensionsutbetalningarna från cirka år 2040 ska pensionsmedlen ökas med hjälp av nya avsättningar och genom hög avkastning på avsatta medel. För att nå hög avkastning placeras en stor andel av pensionsmedlen i aktiefonder och samtidigt används en modell för riskbegränsning för att minska förlusterna vid kraftiga börsfall. Riskbegränsningen styr hur stor del av portföljen som kan placeras i aktiefonder. I takt med att pensionsportföljens värde ökar höjs skyddsnivån i portföljen och värdeökningen säkras.

Risköversikt

	2024-12-31
Portföljens marknadsvärde	10 011 mnkr
Skyddsnivå (80 procent av högsta värdet senaste 24 månaderna)	8 089 mnkr
Riskbuffert	1 919 mnkr
Aktuell marginal	19,2 %
Maximal aktieandel	86,0 %
Aktuell aktieandel	57,7 %

Målet är att andelen aktiefonder ska justeras så att aktieportföljens värde inte riskerar att understiga 80 procent av det högsta värdet de senaste 24

månaderna. Vid årsskiftet var marginalen ned till säkerhetsgolvet 19,2 procent.

2.4 Hållbarhet



Regionens hållbarhetsarbete utgår från Agenda 2030 och de globala mål som regionfullmäktige definierat som särskilt betydelsefulla för organisationen att beakta. Med utgångspunkt i dessa mål, och den hållbarhetsstrategi som beslutades 2022, bedrivs regionens hållbarhetsarbete inom samtliga tre dimensioner: socialt, miljömässigt och ekonomiskt. För att samordna och följa upp hållbarhetsarbetet, öka förutsättningarna för stöd till verksamheten och driva hållbarhetsarbetet framåt bildades Hållbarhetsenheten i mars 2024. För att skapa ett långsiktigt hållbart arbete och nå framgång med hållbarhet har stort fokus under året legat på att integrera det i styrning och ledning, dvs. i styrdokument som strategisk plan, regionstyrelsens plan, planeringsförutsättningar men även i verksamhetsplanering och uppföljning via Stratsys. På liknande sätt har hållbarhet adresserats till verksamheterna internt, att det ska integreras i det vardagliga arbetet och bygga på det som redan görs. Detta är också något som har framhållits som viktigt i de interna dialoger som förts gällande hållbarhet under året, inte minst mot bakgrund av den ansträngda situation regionen befinner sig i sett till såväl ekonomiska som personella resurser.

Det finns ett stort intresse för hållbarhet i regionens verksamheter, såväl gällande de sociala aspekterna av hållbarhet som de miljömässiga och ekonomiska aspekterna. Under året har samtliga divisioner och avdelningar, på enhets- och/eller divisionsövergripande nivå, efterfrågat stöd för att utveckla sitt hållbarhetsarbete. Samverkan sker gränsöverskridande kontinuerligt och med hjälp av ombud inom barnrätt, etik och kemikalier/miljö.

Nationellt deltar regionen i ett SKR-nätverk tillsammans med de andra regionerna i landet för utbyte av erfarenheter och samverkan. Inom ramen för detta nätverk tas också en rapport fram årligen gällande regionernas miljö- och klimatarbete där Region Norrbotten lämnade in en klimatredovisning för första gången 2024.

Under året har också – i enlighet med gällande hållbarhetsstrategi – en hållbarhetsplan påbörjats som planeras tas upp för beslut under Q2.

2.5 Styrning och ledning

Region Norrbotten är en skattefinansierad demokratiskt vald organisation som arbetar för norrbottningarnas bästa och bidrar till välfärden genom att vårda, värna och utveckla hela länet. Som regionalt utvecklingsansvarig arbetar Region Norrbotten i bred och nära samverkan med länets kommuner, näringsliv, civilsamhälle, akademi samt myndigheter och andra aktörer lokalt, nationellt och internationellt för att det ska vara bra att bo, verka och leva i Norrbotten.

Region Norrbotten ska visa full respekt för mänskliga rättigheter och tillämpa den lagstiftning som finns för att rättsligt skydda urfolk och nationella minoriteter. Lagstiftningens tillämpning ska omsättas till att anpassa de verksamheter regionen ansvarar för: hälso- och sjukvård, tandvård, kultur, kollektivtrafik och regional utveckling. Målet är effektiv jämlikhet, lika rättigheter för alla och en region med ömsesidig respekt, förståelse och samarbete mellan alla.

Region Norrbotten styrs av en politiskt folkvald församling där regionfullmäktige är högsta beslutande organ. Regionfullmäktige består av 71 ledamöter från hela länet som representerar de olika partierna. Den politiska organisationen består av fyra nämnder, regionstyrelsen, hälso- och sjukvårdsnämnden, regionala utvecklingsnämnden och patientnämnden, där regionstyrelsen har ett övergripande ansvar att leda och samordna arbetet i regionen. Kopplat till den politiska organisationen finns uppdragsberedningen.

Uppdragsberedningen arbetar med uppgifter som rör aktuella frågor av brett allmänt intresse för länets invånare. Exempelvis livsstilsfrågor, kollektivtrafik, hälso- och sjukvård samt tandvård. Beredningens uppgift är att inom sitt område, öka kunskapen om medborgarnas behov och verka för bättre kontakter mellan medborgare och förtroendevalda, samt avge rapport med analys av genomfört uppdrag till regionfullmäktige.

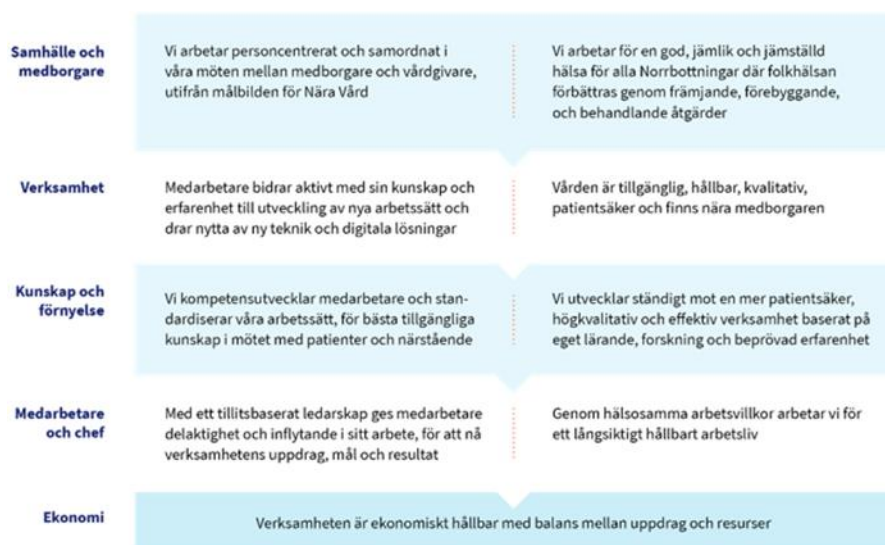
Regionens uppdrag ska alltid ha ett jämlikt och jämställt perspektiv och utgå från behov, krav och förväntningar. Regionen arbetar för en hållbar utveckling som tillgodoser dagens behov utan att äventyra kommande generationers möjligheter att tillgodose sina. Det regionala utvecklingsarbetet ska verka för att minska skillnader i samhället och skapa de rätta förutsättningarna för en jämlik, jämställd hållbar utveckling och tillväxt.

Utgångspunkt för Region Norrbottens styrning mot visionen är regionfullmäktiges strategiska plan. I planen konkretiseras strategiska mål inom fem olika perspektiv; Samhälle och medborgare, Verksamhet, Kunskap och förnyelse, Medarbetare och chef, samt Ekonomi. Den strategiska planen innehåller strategiska mål och ekonomiska ramar fördelat på regionstyrelse, hälso- och sjukvårdsnämnd, patientnämnd och regional utvecklingsnämnd. Tillsammans ger detta en övergripande struktur för planering och uppföljning. Regionstyrelsen, hälso- och sjukvårdsnämnden, patientnämnden och regional utvecklingsnämnden har ansvaret för att verkställa uppdragen och utveckla verksamheten för att uppnå de strategiska målen för respektive nämnd.

För att Norrbotten och regionens verksamhet ska utvecklas i en gemensam riktning är det nödvändigt med gemensamma strategiska mål. Regionens strategiska mål berör regionens samtliga verksamheter och ska guida inriktning för regionens samlade utvecklingsarbeten. De strategiska målen sammanfattar och beskriver det önskade läget som regionen vill uppnå. I figuren nedan framgår regionens strategiska mål och dess koppling till varandra. Varje nämnd har i respektive nämndplan (styrelseplan, hälso- och sjukvårdsnämndens plan, Patientnämndens plan och RUN-plan) vidare beskriva de utvecklingsområden som nämnden prioriterat i delaktighet med divisioner samt hur divisionerna prioriterat de olika utvecklingsområdena.

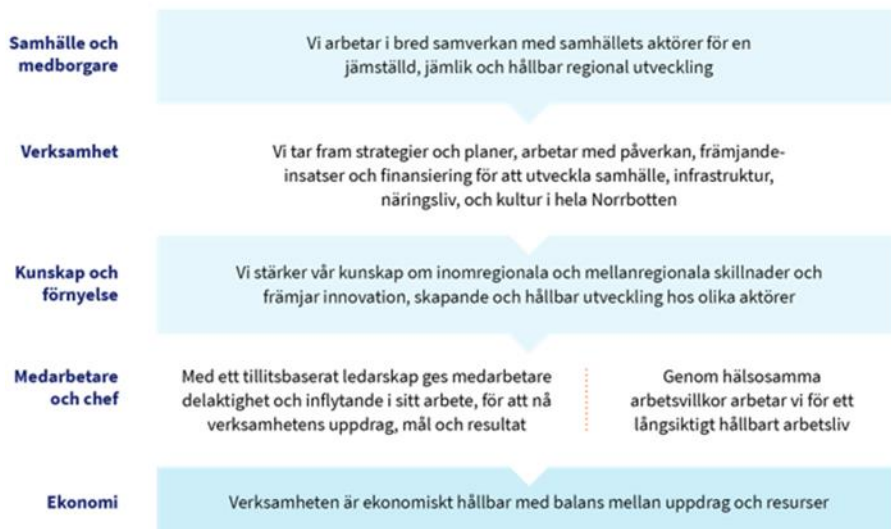
Mål för hälso- och sjukvården samt tandvården

Nedanstående mål riktar sig till all verksamhet inom regionstyrelsen, hälso- och sjukvårdsnämnden samt patientnämnden.



Mål för regional utveckling och kultur

Nedanstående mål riktar sig till all verksamhet inom regionala utvecklingsnämnden.



Politikens riktade uppdrag

Till den strategiska planen 2024–2026 har politiken tagit fram ett antal riktade uppdrag. Uppdragen har utvecklats i regionstyrelsens och nämndernas utvecklingsområden. Uppdragen har sin grund i de fokusområden som tagits fram utifrån Agenda 2030. God hälsa och välbefinnande samt anständiga arbetsvillkor och ekonomi ska prägla samtliga uppdragsområden, dvs. ha en god balans mellan de tre dimensionerna: miljömässig, social och ekonomisk hållbarhet för att främja medborgare, patienter, medarbetare och ekonomi. Som region är Norrbotten en betydande aktör för utveckling av hållbar hälso- och sjukvård samt en hållbar regional utveckling. Hållbarhetsarbetet handlar om att skapa jämställda och jämlika samhällen.

Uppföljning

De Strategiska målen och de politiska uppdragen följs upp i divisionernas delårsrapporter samt i styrelsens och nämndernas delårsrapporter. I bedömningen av måluppfyllelse i de strategiska målen har hänsyn tagits till indikatorer, aktiviteter i de prioriterade områdena och andra faktorer som påverkar måluppfyllelsen.

Indikatorer till de strategiska målen redovisas i bilaga 1

Sammanställning av divisionernas aktiviteter i utvecklingsområdena redovisas i bilaga 2.

3 God ekonomisk hushållning och ekonomisk ställning

Enligt kommunallagen ska kommuner och regioner ha en god ekonomisk hushållning i sina verksamheter. För Region Norrbotten innebär det – ur ett finansiellt perspektiv – att det inte är tillräckligt att uppnå kommunallagens balanskra. Det krävs positiva resultat för att skapa en långsiktigt hållbar ekonomi. Ur ett verksamhetsperspektiv innebär god ekonomisk hushållning

att regionen har en effektiv verksamhet där tillgänglighet, kvalitet, erfarenheter, nöjdhet och kostnader värderas i ett sammanhang. Tillsammans ger resultaten för indikatorer och aktiviteter en samlad bedömning av måluppfyllelsen för de strategiska målen.

Utfallet i de strategiska målen vid årets slut visar att tre av de strategiska målen har uppnåtts, åtta mål har delvis uppnåtts och att ett mål inte kunnat nås i sin helhet. Den samlade bedömningen av måluppfyllelsen för regionens finansiella mål och verksamhetsmål för helåret 2024 är att Region Norrbotten har en delvis god ekonomisk hushållning.

3.1 Sammanfattande bedömning av strategiska mål

- Uppnått
- ◆ Delvis uppnått
- Ej uppnått
- Följs inte upp för perioden

Regionstyrelsens strategiska mål

Stat	Strategiska mål	Kommentar
◆	Vi arbetar personcentrerat och samordnat i våra möten mellan medborgare och vårdgivare, utifrån målbilden för Nära Vård	<p>Den samlade bedömningen är att det strategiska målet delvis uppnått.</p> <p>Omställningen mot målbilden för Nära vård fortgår inom regionens olika verksamheter. Primärvården har i samverkan med kommunerna i länet tagit fram lokala handlingsplaner för Nära vård. Arbetet med "en väg in" för psykisk ohälsa har vidareutvecklats under året. Allmänvårdplatserna i länet har hög belägningsgrad, vilket innebär att patienter har möjlighet att vårdas närmare sina anhöriga.</p> <p>Folk tandvården har implementerat den mobila tandvården som innebär att verksamheten kan flytta resurser och utrustning närmare patienterna för att utföra behandling. Detta möjliggör till exempel att patienter som bor på särskilt boende kan behandlas vid ett och samma tillfälle och att patienter inte behöver resa till närmaste klinik.</p> <p>Inom intensivvården har utökning gjorts av återbesöksmottagningen för patienter som varit inlagda vid IVA på sjukhusen i Gällivare och Sunderbyn. Kortare svarstider för prover har möjliggjorts genom införande av blododlingsskåp på alla sjukhus i länet samt hemtagning av flera analyser inom laboratoriemedicin.</p> <p>Inom psykiatrin har utvecklingen av mobila arbetssätt fortsatt och i Piteå har specialistpsykiatriska omvårdnadsteam införts. Införandet av meningsfull heldygnsvård inom psykiatrin har pågått under året. Resultaten för de indikatorer som regionen följer visar bland annat att andelen besök på akutmottagning för personer 80 år eller äldre har minskat något för kvinnor men är oförändrat för män. Inom det förebyggande arbetet har antalet patienter som fått fråga om våldsutsatthet i nära relation ökat för båda könen jämfört med samma tid föregående år (per augusti).</p>
◆	Vi arbetar för en god, jämlik och jämställd hälsa för alla Norrbottningar där folkhälsan förbättras genom främjande, förebyggande och behandlande åtgärder	<p>Den sammanfattande bedömningen är att det strategiska målet delvis uppnått.</p> <p>Andelen patienter som besökt primärvården och fått rådgivande samtal på grund av ohälsosamma levnadsvanor har ökat jämfört med samma period föregående år (per tertial 2). Det är något större andel män än kvinnor som fått rådgivande samtal. Utfallet för andelen hälsosamtal till 40-, 50- och 60-åringar visar att det är en högre andel kvinnor än män som genomfört samtal.</p> <p>Inom folkhälsoområdet pågår ett flertal aktiviteter som bidrar till att uppnå det strategiska målet. Bland annat har utbildningsinsatser genomförts för fysioterapeuter och diabetessköterskor för att öka antalet utskrivna FAR (Fysisk aktivitet på recept). Inom primärvården har möjligheten att nyttja hälsovägledare för olika hälsofrämjande insatser introducerats. Under hösten har de första utbildningarna för diplomering inom HBTQI+ genomförts för verksamheter i regionen.</p> <p>Under året har alla ungdomsmottagningar i länet fått en digital ingång via Ung i Norr-appen. Det betyder att hela länet har samma digitala ingång för ungdomar att söka råd, stöd och vård.</p> <p>Inom området suicidprevention har implementering påbörjats av den länsgemensamma handlingsplan som regionen och Norrbottens kommuner tagit fram.</p>

Stat us	Strategiska mål	Kommentar
◆	Medarbetare bidrar aktivt med sin kunskap och erfarenhet till utveckling av nya arbetssätt och drar nytta av ny teknik och digitala lösningar	<p>Den sammanfattande bedömningen är att det strategiska målet delvis uppnåtts.</p> <p>Andelen digitala vårdbesök är oförändrade jämfört med föregående år (per oktober). Jämfört med tiden före pandemin har andelen digitala besök ökat betydligt. I november införde regionen som planerat det nya vårdinformationssystemet Cosmic. Införandet har varit ett stort fokusområde under året och föregåtts av ett omfattande förberedelsearbete på olika nivåer. Det har bland annat handlat om utbildning, användarstöd, utformning av nya arbetssätt samt framtagning av rutiner. Vid sidan om Cosmic har utveckling och införande av olika digitala verktyg i verksamheterna fortsatt. Den digitala ingången Min vård Norrbotten är en viktig del i regionens arbete med digitala lösningar i vården. Ett annat exempel under året är att regionen var först ut i landet med att implementera ett AI-verktyg som bistår radiologerna vid vissa bildgranskningar.</p>
◆	Vården är tillgänglig, hållbar, kvalitativ, patientsäker och finns nära medborgaren	<p>Den sammanfattande bedömningen är att det strategiska målet delvis uppnåtts.</p> <p>Den genomsnittliga telefontillgängligheten till hälsocentralerna har förbättrats något jämfört med samma tid föregående år (per oktober). Även andelen patienter som fått medicinsk bedömning inom tre dagar har förbättrats. Inom specialiserad vård var andelen som väntat 90 dagar eller kortare till ett första besök, eller operation/åtgärd, några procentenheter lägre än samma tid föregående år (per oktober) och alltså en försämring. Andelen var i stor sett densamma för båda könen.</p> <p>Inom barn- och ungdomspsykiatri var andelen som väntat 30 dagar eller kortare till första besök oförändrad för flickor medan en betydande förbättring skett för pojkar, jämfört med samma tid föregående år (per oktober). Motsvarande andel som väntat 30 dagar eller kortare till fördjupad utredning eller behandling har minskat för båda könen. Andelen var något lägre för pojkar än flickor.</p>
◆	Vi kompetensutvecklar medarbetare och standardiserar våra arbetssätt, för bästa tillgängliga kunskap i mötet med patienter och närstående	<p>Den sammanfattande bedömningen är att det strategiska målet delvis uppnåtts.</p> <p>Regionens verksamheter arbetar kontinuerligt med aktiviteter i enlighet med kompetensförsörjningsplaner och genomför åtgärder för att medarbetare och verksamheter på bästa sätt ska kunna möta patienter och närståendes behov. Det handlar till exempel om internutbildningar för kompetensväxling, stimulans till specialistutbildningar, anställning av resurspersoner som kan avlasta vårdutbildad personal med kringuppgifter och rotationstjänstgöring mellan enheter och orter.</p> <p>Inom Division Funktion har en distansutbildning för Biomedicinska analytiker startas upp i Sunderbyn i samarbete med Umeå universitet. Vid anesthesi, operation och intensivvård har fler undersköterskor vidareutbildat sig och tjänstgör nu som specialistundersköterskor. Division Psykiatri har arbetat med kompetensutveckling och införande av nya arbetssätt och rutiner, bland annat modellen för stegvis vård, utformning av meningsfull heldygnsvård och modeller för gruppbehandling. Inom Division Länssjukvård 2 pågår arbete med att införa personcentrerad vård på kirurgkliniken.</p> <p>Regionens arbete med att minska förskrivningen av antibiotikarecept har fortsatt under året men förskrivningen har trots det ökat, i likhet med resten av landet.</p>
◆	Vi utvecklar ständigt mot en mer patientsäker, högkvalitativ och effektiv	<p>Den sammanfattande bedömningen är att det strategiska målet delvis uppnåtts.</p> <p>Regionens verksamheter arbetar kontinuerligt med patientsäkerhetsstärkande aktiviteter i olika former samt med aktiviteter för att utveckla en mer högkvalitativ och effektiv verksamhet. Det handlar bland annat om följsamhet till basal hygien- och klädregler samt metoder</p>

Stat us	Strategiska mål	Kommentar
	verksamhet baserat på eget lärande, forskning och beprövad erfarenhet	<p>som Gröna korset och förbättringstavlör. Andra exempel på verksamhetsutveckling under året är införande av Specialistpsykiatriskt omvårdnadsteam (SPOT) inom psykiatrin, utredning av ett samlat kunskapscentrum för all cancervård samt införande av ett nytt ledningssystem inom Bild- och funktionsmedicin.</p> <p>För att säkerställa kvaliteten i verksamheten följer regionen ett antal indikatorer. Andelen oplanerade återinskrivningar inom 30 dagar (per oktober) för personer 65 år eller äldre har ökat något för kvinnor men är oförändrat för män jämfört med årsresultatet för 2023. Inom läkemedelsområdet följs andelen personer 75 år och äldre med flera läkemedel som har en dokumenterad läkemedelsberättelse i journalen. Andelen är något lägre än samma period föregående år. Andelen riskbedömningar (per tertial 2) för trycksår är oförändrat jämfört med samma period föregående år medan andelen riskbedömningar för fall har ökat något. Regionens senaste mätning av vårdsador (2023) visade att andelen minskat.</p>
◆	Med ett tillitsbaserat ledarskap ges medarbetare delaktighet och inflytande i sitt arbete, för att nå verksamhetens uppdrag, mål och resultat	Vid årets slut är bedömningen att målet till stor del är uppfyllt då index för ledarskap samt totalindex hållbart medarbetarengagemang har fått indexvärden som når målsättningen för året. Vad gäller Index för attraktiv arbetsgivare, samt ambassadörer samt delaktighet har förbättring skett men nådde inte fullt upp till index 70 som var målet utan utfallet blev index 67.
◆	Genom hälsosamma arbetsvillkor arbetar vi för ett långsiktigt hållbart arbetsliv	Den sammanfattande bedömningen är att målet delvis är uppfyllt på grund av att sjukfrånvarons mål var 5,5 procent medan utfallet blev 5,76 procent. Andelen inhyrda av personalkostnad uppfyller målet med att minska från 17,4 procent ackumulerat på helår 2024, utfallet blev 10,6 procent av total personalkostnad. Minskningen motsvarar 72 årsarbetare.
■	Verksamheten är ekonomisk hållbar med balans mellan uppdrag och resurser	<p>Den samlade bedömningen är att det strategiska målet för ekonomin inte har uppnåtts vid årets slut.</p> <p>Regionens ekonomi är i grunden stark med en god soliditet, en god likviditet och en betydande resultatutjämningsreserv (RUR). Detta ger möjligheter att arbeta långsiktigt. Regionen har därigenom, till skillnad från många andra regioner, möjlighet att för några år framåt kunna nyttja resultatutjämningsreserven (RUR) för att möta negativa resultat. Detta ger regionen andrum för att jobba långsiktigt för att uppnå ekonomisk balans.</p> <p>Regionen har strukturella ekonomiska obalanser som är historiskt betingade och som under pandemiåren doldes av de stora resurstillskott som skedda via olika statliga insatser. Obalanserna blev tydliga inför 2023 då de statliga pandemiinsatserna bortföll och de syns fortfarande idag genom att regionens verksamhetsdivisioner inte klarar sina budgetar. Underskotten i divisionerna är betydande och bokslutet för 2024 att divisionerna överskrider sina budgetar med sammanlagt 692 mkr. Motsvarande siffra för 2023 var ett budgetöverskridande på 684 mkr.</p> <p>Åtgärdsplaner är obligatoriska för alla verksamheter som befarar underskott och små som stora åtgärder genomförs löpande i verksamheterna. I november 2023 sattes ett arbete igång för att minska beroendet och kostnader för inhyrd personal efter en period med kraftiga volym- och kostnadsökningar. Arbetet har varit fokuserat och arbetet har gett en kostnadsminskning för 2024 motsvarande 230 mnkr. Trots åtgärder har regionen en hög nettokostnadsökning för 2024 med 7,7 procent vilket beror på att minskade kostnader med anledning av åtgärder motverkas av</p>

Stat us	Strategiska mål	Kommentar
		<p>andra kostnadsökningar, både påverkbara och opåverkbara. Kostnaderna för el, fjärrvärme, annan media och insatsmaterial ökar i takt med att kommunerna höjer priserna och att avtal skrivs om. Inflationen åter sig därmed in i ekonomin med viss eftersläpning. Läke-medelskostnaderna ökar och bland annat marknadsfaktorer och valutakursen bidrar negativt. Kostnaderna ökar även för vårdgaranti och riks- och regionsjukvård. Regionen har även kostnadsökningar för egen personal. Dels på grund av fler medarbetare, delvis som kompensation för färre inhyrda, men också på grund av riktade personalsatsningar. Även kostnaderna för sjukresor och sjuktransporter ökar kraftigt både på grund av att milersättningen för resor med egen bil har höjts men också på grund av en ökad volym av köpt vård med medföljande transportbehov. Många faktorer har samverkat åt fel håll och situationen bedöms i huvudsak vara likadan i hela riket.</p> <p>Regionen visar ett positivt årsresultat med 7 mkr. Huvudskälet är att finansnettot och det av staten tillförda sektorsbidraget, kompenserar för de budgetöverskridanden som skett i verksamheterna.</p> <p>Regionstyrelsen har under året gett regiondirektören i uppdrag att åstadkomma en ekonomi i balans. Vid regionstyrelsens sammanträde i mars antog styrelsen ett uttalande med sikte på ett verksamhetsresultat, som med tydlig och stegvis progression ska vara positivt senast vid utgången av 2025 och för 2024 inte vara sämre än -200 mnkr. Innebörden av detta uppdrag är att år från och med 1 januari 2026 ska budgeten vara i balans för alla verksamheter och att åtgärdsplaner är obligatoriska för alla verksamheter med underskott samt att 2024 som deletapp på den vägen inte ska vara sämre än -200 mnkr. Utfallet för verksamhetsresultatet för 2024 uppgår till -482 mkr. Regionstyrelsen konstaterade vid behandling av delårsrapporten per augusti att deletappen om -200 mnkr inte kan nås men att uppdraget att nå budget i balans från 1 januari 2026 kvarstår..</p>

Regionala utvecklingsnämndens strategiska mål

Här redovisas de tre strategiska mål som är riktade specifikt till Regionala utvecklingsnämnden.

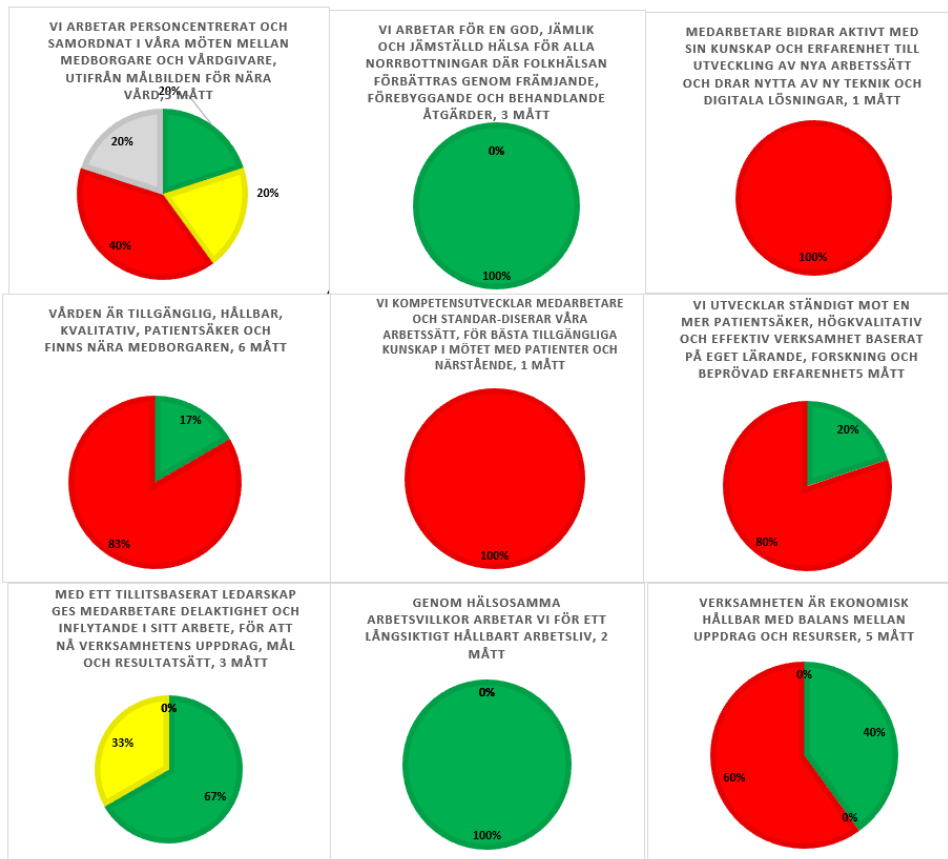
Status	Strategiska mål	Kommentar
●	Vi arbetar i bred samverkan med samhällets aktörer för en jämställd, jämlik och hållbar regional utveckling	<p>Den sammanfattande bedömningen är att aktiviteterna inom de prioriterade områdena genomförs enligt lagda planer och det strategiska målet är uppnått. Det strategiska målet och de prioriterade områdena kommer att kvarstå för 2025 års verksamhet. Vissa av aktiviteterna avslutas vid årets slut medan andra fortlöper under 2025 och 2026. Uppföljningen visar att insatser pågår inom en mängd områden och ett ökat intresse i länet för stärkt samordning. Andra faktorer som påverkar måluppfyllelse är händelser i omvärlden och beslut på EU-nivå och nationell nivå.</p> <p>Insatser på en mängd områden kopplat till en attraktiv livsmiljö i Norrbotten pågår och ett ökat intresse för samordning från kommunerna. Arbetet genomförs enligt lagda planer för att stärka kommunernas kapacitet att erbjuda service och välfärd till sina invånare. Regionala program för kommersiell service bidrar till att stärka samverkan mellan nationella, regionala och lokala aktörer. Aktiviteter för en stabil tillgång till digital infrastruktur pågår t ex genom att regionen tar en koordinerande roll inom bredbandsområdet och arbetar för att främja utvecklingsaktiviteter och mötesplatser.</p> <p>Insatser och samarbeten inom barn och unga-området har ökat under året och har bidragit till att arrangörstödet för unga efterfrågats i mycket högre grad vilket gett fler unga möjligheter att själva skapa aktiviteter. Det beslutade Temaår 2025 för barn och unga kommer att</p>

Status	Strategiska mål	Kommentar
		<p>leda till att fler kulturaktiviteter. En ny barnrättsstrategutbildningsomgång startade i Norrbotten under hösten vilket lyfter barnrättsfrågorna. Den av kommunerna efterfrågade webbportalen för utbud för barn och unga har tagits i drift. Norrbottensmusikens nya verksamhet Norrbotten World är startad och skapar ett utbud av nationella minoriteter, samiska och internationell världsmusik med nya musikaliska koncept och inriktningar för Norrbottens kommuner. Regionbibliotek Norrbottens webbplats Polarbibblo har lanserat finska som nytt nationellt minoritetsspråk och utvecklingen på fler nationella minoritetsspråk fortsätter med bland annat en förstudie för romani chib.</p>
●	<p>Vi tar fram strategier och planer. arbetar med påverkan. främjandeinsatser och finansiering för att utveckla samhälle, infrastruktur, näringsliv, och kultur i hela Norrbotten</p>	<p>Den sammanfattande bedömningen är att aktiviteterna inom de prioriterade områdena genomförs enligt lagda planer och det strategiska målet är uppnått. Det strategiska målet och de prioriterade områdena kommer att kvarstå för 2025 års verksamhet. Vissa av aktiviteterna avslutas vid årets slut medan andra fortlöper under 2025 och 2026. Uppföljningen visar att insatser pågår inom en mängd områden och ett ökat intresse i länet för stärkt samordning. Andra faktorer som påverkar måluppfyllelse är händelser i omvärlden och beslut på EU-nivå och nationell nivå.</p> <p>De satsningar som sker i regionen innebär en fortsatt ökad konkurrens om regional arbetskraft. Svårighet att rekrytera människor med rätt kompetens ökar. Olika insatser görs på både regional och kommunal nivå för att minska utflyttning och öka inflyttningen till länet, för livslångt lärande, validering av kompetens och för att möjliggöra bedömningar av länets kompetensbehov i dagens snabba utveckling.</p> <p>Bevakning sker på såväl nationell- som EU-nivå i frågor kopplade till att regionen fortsatt får tillgång till strukturfondsmedel för regional utveckling som tar hänsyn till Norrbottens särskilda utmaningar. Påverkansarbete för regional återföring har gett resultat under året.</p> <p>Nya arbetssätt och verktyg har tagits fram för en god samhällsplanering i samverkan</p> <p>Ett proaktivt arbete sker för att främja företagande och entreprenörskap i Norrbotten genom dialog för gemensamt lärande om behov och stöd för företagsstart och tillväxt. Genom företagsbesök, riktade åtgärder och mötesplatser för erfarenhetsutbyten arbetar regionen för att öka internationaliseringen av företag i Norrbotten samt investeringsfrämjande aktiviteter och samverkan.</p> <p>I samverkan med Trafikverket och kommunerna planeras för olika regionala satsningar som trafiksäkerhetshöjande åtgärder, gång- och cykelvägar samt vissa infrastrukturåtgärder för kollektivtrafiken. Region Norrbotten samverkar med andra aktörer och deltar i påverkansarbetet för en ny järnväg längs norrlandskusten, åtgärder i befintligt järnvägssystem och då särskilt dubbelspår på Malmbanan samt flygtrafik till och från hela länet. Norrbotteniabanegruppen och samarbetet Botniska korridoren är viktiga aktörer i påverkansarbetet och bidrar till att tydliggöra norra Sveriges samlade prioriteringar för transportsystemet.</p> <p>Under året har flera aktiviteter genomförts för att stärka ägarstyrningen av Region Norrbottens delägda bolag, inklusive framtagande av en ny bolagspolicy, ägarsamråd, ägardialoger, en bolagsdag och en vd-lunch. Vid ägardialogerna i oktober lyftes bland annat kris- och beredskapsfrågor med bolagen.</p> <p>Bland årets händelser i de delägda bolagen kan nämnas att Almi Företagspartner AB genomgår en omfattande omstrukturering, delvis följd av ekonomiska utmaningar. Antalet regionala bolag kommer att minskas sexton till åtta under 2025. Almi Företagspartner Nord,</p>

Status	Strategiska mål	Kommentar
		<p> där Region Norrbotten är delägare, kommer dock att behålla sin nuvarande form och påverkas därför endast i begränsad omfattning av omstruktureringen. Som en del av denna process sker en uppdatering och harmonisering av bolagsordningar, samverkansavtal och ägaranvisningar samtliga bolag inom Almi Företagspartner. För IT Norrbotten AB har fokus under året legat på en översyn av bolagets avtal och styrande dokument. Syftet är att säkerställa att bolaget fortsatt kan upprätthålla ett gemensamt och sammanhållet regionnät. Översynen har resulterat i förslag på reviderat aktieägaravtal, bolagsordning och ägardirektiv. Under året har Region Norrbotten också avyttrat trettio procent av sina aktier i Matlaget i Gällivare AB till Gällivare kommun, som nu ägare nittio procent av bolaget. Regionen behåller tio procent av aktierna för att säkerställa att bolaget fortsatt leverans av mat till Gällivare sjukhus, vilket även är strategiskt viktigt ur ett beredskapsperspektiv. Vid årsstämman i april tillsattes två nya styrelseledamöter i Energikontor Norr AB:s styrelse. För Investeringar i Norrbotten AB valdes två nya styrelseledamöter samt en ny ordförande. Bolagets vd har under året lämnat sin tjänst, och en ny vd har rekryterats med tillträde i februari 2025. Redovisning av ägarstyrningen och de enskilda bolagens verksamheter sker löpande via regionala utvecklingsdirektörens rapporter, delgivning av bolagens rapportering samt i det årliga uppsiktspliktsärendet med bilagor som behandlas av regionstyrelsen senast 30 juni varje år. </p>
<p> ● </p>	<p> Vi stärker vår kunskap om inomregionala och mellanregionala skillnader och främjar innovation, skapande och hållbar utveckling hos olika aktörer </p>	<p> Den sammanfattande bedömningen är att aktiviteterna inom de prioriterade områdena genomförs enligt lagda planer och det strategiska målet är uppnått. Det strategiska målet och de prioriterade områdena kommer att kvarstå för 2025 års verksamhet. Vissa av aktiviteterna avslutas vid årets slut medan andra fortlöper under 2025 och 2026. Uppföljningen visar att insatser pågår inom en mängd områden och ett ökat intresse i länet för stärkt samordning. Andra faktorer som påverkar måluppfyllelse är händelser i omvärlden och beslut på EU-nivå och nationell nivå. För att främja omställning och konkurrenskraft i Norrbotten stärks de regionala innovationssystemen och principerna för smart specialisering används i utvecklingsarbetet. Förberedande arbete har påbörjats för att uppdatera Norrbottens strategi för smart specialisering, med målet att uppdateringen ska vara klar hösten 2026. Mycket har förändrats i Norrbotten sedan strategin antogs, från stora investeringar som pågår i länet till turismnäringens tillväxt. Smart specialisering anpassas till den nya utvecklingen som pågår i Norrbotten. </p> <p> Region Norrbotten genomförde under 2024 en utvärdering av beviljade forsknings- och innovationsprojekt. Utvärderingen beskrev hur projekten bidragit till genomförandet av den regionala utvecklingsstrategin och strategin för smart specialisering. Den resulterade i en metod för hur Region Norrbotten fortsatt kan arbeta med fördjupad utvärdering av forsknings- och innovationsprojekt, som även kan implementeras på fler områden inom den regionala utvecklingsstrategin (RUS). </p> <p> Region Norrbotten har finansierat projekt som syftar till att tillvarata restströmmar som uppstår i och med industrins omställning på sätt som samtidigt bidrar till konkurrenskraft och en ökad krisberedskap. Det handlar dels om att öka livsmedelsproduktionen i länet och om att undersöka hur kommunernas fjärrvärmenät kan anpassas till en ny ordning där flera olika restströmmar kopplas in i samma nät. Samarbetet med andra regioner inom EU när det gäller frågor som rör bioråvaror och skog har fortsatt vilket resulterat i att de norrbottniska </p>

Status	Strategiska mål	Kommentar
		<p>ståndpunkterna kring nyttan av ett aktivt skogsbruk fått ett visst gehör. Detta är dock fortsatt en viktig fråga att bevaka då den påverkas av flera andra politikområden så som klimat, miljö, landsbygd, energi och näringslivsutveckling vilket gör att risken för negativa synergieffekter är stor.</p> <p>Genom nätverk och finansiering främjas nyttjande av digital teknik för att möta samhällsutmaningar, sprida ett rikt kulturliv, frigöra resurser, och höja sin attraktionskraft. Kunskapshöjande och tillgängliggörande insatser sker via nätverk och projekt.</p> <p>Kulturfrämjande verksamheter; konsulenter och resurscentrum inom dans, litteratur, konst, slöjd och form har fortsatt arbetet med att stötta kulturskapare att utveckla projekt, skapa mötesplatser och bygga nätverk, både på lokal, nationell och internationell nivå. Stöttning har skett både strategiskt och praktiskt inom olika kulturformer vilket leder till ökad konstnärlig mångfald och samtidigt stimulerar ekonomisk tillväxt. Ett arbete pågår på kulturenheten för att implementera nya former för kulturstöd där tvärsektorieella samarbeten och test av sedan skalbara projektidéer kan bidra ytterligare till denna utveckling.</p> <p>En projektutlysning med syfte att stärka initiativ och projekt som drivs av föreningar och yrkesverksamma slöjdare och hantverkare har genomförts. Slöjd- och formcenter invigd i mars 2024 verkar för att stärka och synliggöra slöjd- och formområdet i Norrbotten. Centret har fått stor betydelse för de yrkesverksamma inom områdena.</p>
●	<p>Med ett tillitsbaserat ledarskap ges medarbetare delaktighet och inflytande i sitt arbete, för att nå verksamhetens uppdrag, mål och resultat</p>	<p>Vi arbetar aktivt med ett tillitsbaserat arbetssätt där vi i både sakfrågor såväl som organisatoriska söker att inkludera och delaktiggöra medarbetarna i besluten. Ett arbetssätt som enligt medarbetarundersökningen verkar uppfattas positivt. MAU visar generellt sett att medarbetarna verkar må bra och ger uttryck för att arbetet är meningsfullt.</p>
●	<p>Verksamheten är ekonomisk hållbar med balans mellan uppdrag och resurser</p>	<p>Verksamheten är ekonomisk hållbar med balans mellan uppdrag och resurser. Vi arbetar på ett kostnadseffektivt sätt och skapar regional utveckling inom givna ekonomiska ramar. En god ekonomisk hushållning ska eftersträvas på kort och lång sikt samt att verksamheterna inom Regional utveckling såsom kultur, näringslivsutveckling och infrastruktur håller sina ekonomiska ramar. Den samlade bedömningen är att en ekonomi i balans är uppnådd för perioden.</p>

Indikatorer till regionstyrelsens strategiska mål



Andel av indikatorer i olika bedömningsgrupper per strategiskt mål. Siffra i parentes efter det strategiska målen anger antal indikatorer.

Indikatorerna redovisas i bilaga 1

3.2 Resultat och ekonomisk ställning

Resultaträkning, balansräkning, kassaflödesanalys och noter redovisas i avsnittet Ekonomisk redovisning på sidorna 58-74

Periodens resultat

mnkr	Utfall 2024	Årsbudget 2024	Utfall 2023 ²
Verksamhetens intäkter, mnkr	1 362	1 213	1 422
Verksamhetens kostnader, mnkr	-12 567	-11 993	-11 824
Verksamhetens nettokostnad, mnkr	-11 205	-10 780	-10 402
Skatter, generella statsbidrag och utjämning, mnkr	10 723	10 568	10 240
Verksamhetens resultat, mnkr	-482	-212	-162
Finansnetto, mnkr	489	-193	231
Periodens resultat, mnkr	7	-405	69
Nettokostnadsutveckling, %	7,7 %	3,6 %	18,4 %
Utveckling av skatter, generella statsbidrag och utjämning, %	4,7 %	3,0 %	4,8 %

Avstämning av finansiella mål

Finansiella mål	Mål	Utfall 2024	Utfall 2023
Verksamhetens resultat i förhållande till summan av skatter, generella statsbidrag och utjämning	1–3 % i normalfallet	-4,5 %	-1,6 %
Självfinansiering av investeringar	Minst 60 % i genomsnitt för planeringsperioden s tre första år	100 %	100 %
Soliditet fullfondering	16 % eller högre	16 %	18 %

3.2.1 Årets utfall

Årets resultat uppgår till 7 miljoner kronor (mnkr), vilket är 412 mnkr bättre än budget men en försämring med 62 mnkr jämfört med föregående år. Det positiva resultatet beror främst på finansnettot men också på sektorsbidrag.

Verksamhetens resultat före finansnetto är negativt med -482 mnkr vilket är 270 mnkr sämre än budget och 319 mnkr sämre än föregående år.

Utfallet för skatteintäkter är 27 mnkr högre än budget. Generella statsbidrag

² I årsbokslut 2023 har ett räknefel påverkat intäkter och kostnader. I utfall 2023–12 har rättelse med minus 45 mnkr gjorts.

och utjämning är 157 mnkr högre än budget för perioden vilket huvudsakligen beror på sektorbidraget. Underskotten i divisionerna är dock betydande och divisionerna har överskridit sina budgetar för 2024 med sammanlagt -692 mnkr. Motsvarande siffra för helåret 2023 var ett budgetöverskridande på -684 mnkr.

Regionen har strukturella ekonomiska obalanser som är historiskt betingade och som under pandemiåren doldes av de stora resurstillskott som skedda via olika statliga tillfälliga insatser. Obalanserna blev tydliga inför 2023 då de statliga pandemiinsatserna togs bort och det syns idag genom att regionens verksamhetsdivisioner inte klarar sina budgetar. Regionen har inte lyckats vända den ekonomiska utvecklingen som avsett utan uppnådda ekonomiska förbättringar har överskuggats av andra negativa ekonomiska effekter.

Åtgärdsplaner har varit obligatoriska för alla verksamheter som befarat underskott och små som stora åtgärder har vidtagits löpande i verksamheterna. Trots åtgärder så har regionen en hög nettokostnadsökning för 2024 med 7,7 procent och skälen är flera. De minskade kostnaderna som har uppnåtts med ett aktivt förbättringsarbete har motverkats av andra kostnadsökningar, både påverkbara och opåverkbara. Här avses kostnader för egen personal, köp av vård, sjukresor och sjuktransporter, läkemedel men även för el, fjärrvärme, annan fastighetsmedia och insatsmaterial som uppstår i takt med att taxor och priser höjts och när avtal skrivits om. Inflationen har ätit sig in i ekonomin med viss eftersläpning.

Finansnettot är positivt med 489 mnkr vilket är 682 mnkr bättre än budget och 258 mnkr bättre än föregående år. De finansiella intäkterna består ~~är~~ i huvudsak av värdeförändringar i av regionens placeringar, som ökat i värde med 1 771 mnkr sedan årsskiftet varav 800 mnkr har förts över från likvida medel. De finansiella kostnaderna avser finansiella delen i ökningen av pensionsavsättningen.

Regionen kommer att nyttja resultatutjämningsreserven (RUR) med 654 mnkr för att inte få ett negativt balanskravsresultat och därigenom ett återställningskrav. Efter detta återstår 712 mnkr i regionens RUR.

3.2.2 Nettokostnadsutveckling

Nettokostnadsutvecklingen är 7,7 procent vilket motsvarar en nettokostnadsökning med 803 mnkr. Verksamhetens intäkter är 60 mnkr lägre än föregående år vilket huvudsakligen beror på en minskning av erhållna statliga riktade bidrag. Verksamhetens kostnader har ökat med 743 mnkr huvudsakligen beroende på kostnadsökningar för egen personal, läkemedel, köp av vård och tillhörande transportkostnader samt övriga kostnader för konsultstöd, fastighetskostnader, förbrukningsmaterial m.m men även beroende av kostnadsminskningar för bl.a inhyrd personal och vårdmaterial, se avsnitt 7.3.2 nedan.

3.2.3 Resultat för styrelse nämnder, divisioner och övriga verksamheter

Styrelse och nämnder har av regionfullmäktige tilldelats en budgetram inom vilken verksamheten ska bedrivas. Budgetramen motsvarar verksamhetens nettokostnader i resultaträkningen. Politisk verksamhet tilldelas också en budgetram från regionfullmäktige.

Styrelser, nämnder och politisk verksamhet

mnkr	Utfall 2024	Årsbudget 2024	Avvikelse
Regionstyrelsen	-10 738	-10 301	-437
Regionala utvecklingsnämnden	-422	-425	3
Patientnämnden	-2	-2	0
Politisk verksamhet	-44	-52	8
Summa	-11 205	-10 780	-426

I Strategisk plan och budget uppgick nettokostnadsbudgeten till 10 692 mnkr. Regionfullmäktige har 2024-02-21 §7, utökat regionstyrelsens ram med 85,8 mnkr och i regionfullmäktige 2024-04-24 §37, utökat regionstyrelsens ram med 2,1 mnkr.

Regionstyrelsen redovisar en negativ avvikelse mot budget med 437 mnkr. Analysen redovisas under kommande avsnitt. Regionala utvecklingsnämnden har en positiv avvikelse på 3 mnkr mot budget. Samtliga kulturinstitutioner och haren positiv avvikelse på 2 mnkr medan Infrastruktur och kollektivtrafik uppvisar en positiv avvikelse på 1 mnkr. Patientnämndens utfall är i nivå med budget. Överskottet på politisk verksamhet beror på lägre kostnader för sammanträden och arvoden än budgeterat.

Divisioner och övriga verksamheter under regionstyrelsen

mnkr	Utfall 2024	Årsbudget 2024	Avvikelse
Division Nära	-462	-331	-131
Division Länssjukvård 1	-3 440	-3 175	-265
Division Länssjukvård 2	-2 166	-1 956	-210
Division Funktion	-706	-717	12
Division Psykiatri	-632	-591	-41
Division Regionstöd	-411	-354	-57
Regiongemensamt	-2 398	-2 604	205
Finansförvaltning	-523	573	50
Summa regionstyrelsen	-10 738	-10 301	-437

Division Nära

Periodens utfall

Utfallet för perioden uppgår till -462 mnkr och är 131 mnkr sämre jämfört med budget för perioden. Budgetavvikelsen är en förbättring mot föregående år med 47 mnkr. Divisionens totala budgetavvikelse beror på att verksamheten inte är anpassad till förändrade ramar och trend på minskade intäkter. Divisionen har under året 70 mnkr mindre intäkter än budgeterat, vilket kan härledas till vårdval, patientavgifter samt minskade nationella medel. I övrigt kan primärvårdens budgetavvikelse härledas till ökade kostnader för förmånsläkemedel, sjukvårdsmaterial samt ökad lokalhyra.

Nettokostnadsutveckling

Divisionens har en nettokostnadsutveckling på 3,2 procent, vilket motsvarar 14 mnkr, jämfört med föregående år. Sjukresor står för den största procentuella kostnadsutvecklingen och härleds till Folktandvården. Folktandvården har brist på tandsköterskor och tandhygienister vilket innebär att fler patienter har fått skickats mellan kliniker. Läkemedel har en kostnadsutveckling motsvarande 5,3 procent, vilket motsvarar 16 mnkr. Den ekonomiska handlingsplanen omfattar åtgärder som ger kostnadseffektiviseringar som minska beroendet av inhyrd vårdpersonal, se över inköpsmönster och förskrivning av läkemedel. Divisionen har även sett över strukturella åtgärder och har under året beslutat att avveckla Tandteknik Norr inom Folktandvården.

Division Länssjukvård 1

Periodens utfall

Utfallet för Division Länssjukvård 1 är - 3440 vilket är en negativ budgetavvikelse på -265 mnkr per december 2024. Divisionen har under 2024 gjort betydande överskott avseende intäkter men underskott redovisas däremot avseende personalkostnader (-340 mnkr), främst för inhyrd personal (-203 mnkr), och även för övriga kostnader (-50 mnkr) såsom förbrukningsinventarier/material. Divisionen har utmaningar avseende ekonomi i balans, främst till följd av brist på egen personal vilket leder till överkostnader för inhyrd vårdpersonal.

Nettokostnadsutveckling

Divisionens nettokostnadsutveckling visar på en ökning med 7,8 procent vid jämförelse mot föregående år, vilket motsvarar 248 mnkr. Den största orsaken till förändringen är ökade kostnader avseende personal (10 procent), läkemedel (10 procent) och köp av verksamhet (4 procent) men även minskade intäkter (-4 procent).

Division Länssjukvård 2

Periodens utfall

Utfallet för Division Länssjukvård 2 är - 2166 mnkr vilket är en negativ budgetavvikelse på -210 mnkr per december 2024. De främsta bidragande orsakerna till divisionens underskott är höga kostnader för köp av verksamhet där budgetavvikelsen ligger på -159 mnkr. Divisionen har utmaningar avseende ekonomi i balans, främst till följd av brist på egen

personal vilket leder till överkostnader för inhyrd bemanning och köp av vård. Kostnader för inhyrd bemanning har dock minskat jämfört med föregående år (-42 mnkr, 32%).

Nettokostnadsutveckling

Divisionen har en nettokostnadsutveckling på 9,3 procent (184 mnkr). Störst förändring är det för intäkter, där divisionen har haft en negativ förändring på 24 procent (49 mnkr) jämfört med 2023. Köp av vård har den näst största förändringen med en ökning på 14 procent (57 mnkr), där vi ser att de två senaste månaderna har haft en väldigt hög kostnadsutveckling inom de flesta av divisionens verksamheter både inom öppen och slutenvård.

Division Funktion

Periodens utfall

Division Funktions utfall är -706 mnkr vilket motsvarar en positiv budgetavvikelse med 12 mnkr för året och en förbättring med 33 mnkr jämfört med 2023. Förbättringen jämfört med föregående år förklaras främst av att divisionen under 2023 belastades av engångskostnader kopplat till övertagandet av patologin i egen regi och att den verksamheten 2024 istället ingår i VO Laboratoriemedicin och genererar ett överskott, men även av ett förbättrat bemanningsläge som medfört minskade kostnader för inhyrd personal med 25 mnkr jämfört med året innan.

Nettokostnadsutveckling

Total nettokostnadsökning är 0,8 procent jämfört med förra året, vilket är en stor förändring mot årets nio första månader då nettokostnadsökningen låg på 5,2 procent. Förbättringen förklaras främst av att sista kvartalet ifjol innehöll höga kostnader av engångskaraktär kopplat till övertagandet av patologin i egen regi. Divisionen har stora förändringar av framförallt intäkter och personalkostnader på grund av utökad verksamhet och fler anställda i alla verksamheter. Av intäktsökningen med 60 mnkr avser 52 mnkr patologin. Framgångsrikt rekryteringsarbete har gett minskade kostnader för inhyrd personal med 25 mnkr eller 36 procent i år. Lönekostnader för egen personal har ökat med 14 procent vilket motsvarar årets lönerevision plus ökningen av arbetade timmar, dvs ökad volym medarbetare, med 10 procent.

Division Psykiatri

Periodens utfall

Periodens utfall för Division Psykiatri är -632 mnkr vilket är en negativ avvikelse mot budget med -41 mnkr. Budgetavvikelsen för divisionen som helhet avser huvudsakligen personalkostnader, dels på grund av kostnader för inhyrd personal (45 mnkr), dels för att budgeten inte räcker till att finansiera verksamheten i den omfattning som den har.

Årets resultat är en förbättring mot förra året med 18 mnkr, då budgetavvikelsen var -59 mnkr. Det är framför allt minskade kostnader för övertid och inhyrd personal som har bidragit till förbättringen. Poster som ger ökat budgetunderskott jämfört med tidigare år är främst ökade kostnader för köpt vård och minskade intäkter från asyl- och utomlänspatienter inom

VO Länsregionens gemensamt.

Nettokostnadsutveckling

Divisionens totala kostnader är 3,2 procent högre än samma period förra året. Den största kostnadsökningen i kronor är personalkostnader och beror på prisökning i form av lönerrevision, dubblerad OB (12 mnkr) och höjt PO-pålägg (23 mnkr). Minskade kostnader för inhyrd personal med 21 mnkr och övertid med 4 mnkr bidrar till lägre nettokostnad.

Division Regionstöd

Periodens utfall

Årets utfall för Division Regionstöd landar på -411 mnkr vilket innebär ett underskott på -57 mnkr mot budget. VO Sjukresor står för -29 mnkr av underskottet och beror huvudsakligen på underfinansiering av upphandlad vård/vårdgaranti samt kostnader för övriga sjukresor utomläns. Divisionen exkl. sjukresor landar på -28 mnkr mot budget vilket främst beror på underskott inom fastigheter, restauranger, städ/lokalservice, material & hjälpmedel samt vaktmästeri.

Nettokostnadsutveckling

Division Regionstöds nettokostnad har ökat med 109 mnkr (36%) jämfört med föregående år. Intäkterna har minskat med 36 mnkr (-4%) vilket främst kan härledas till lägre hyresintäkter för egna lokaler inom fastigheter. Personalkostnaderna har ökat med totalt 33 mnkr (+13%) varav 18 mnkr avser högre sociala avgifter och internpension. Resterande kostnadsökning förklaras huvudsakligen av fastigheter och hjälpmedelsverksamheten inom inköp och försörjning som anställt till vakanta tjänster.

Kostnaderna för sjukresor & sjuktransporter har ökat med 16 mnkr (8%) och här är det framför allt volymökningar för sjukresor gällande upphandlad vård/vårdgaranti samt ökade kostnader för taxiresor som är förklaringen. Övriga kostnader har ökat med 57 mnkr (+13%) där 28 mnkr kommer från fastigheter och här är det främst prisökningar på el och fjärrvärme samt hyreskostnader av externa lokaler som är förklaringen. Intäkter och kostnader utanför verksamhetens resultat har minskat med 38 mnkr (-63%) och avser minskade räntekostnader inom fastigheter.

Regionens gemensamt

Årets resultat för Division Regionens gemensamt visar en positiv budgetavvikelse på 205 mnkr. Avvikelsen beror främst på medel kopplade till Nationella överenskommelser och ett överskott inom Vårdvalet, Privata vårdgivare och Läkemedel.

En negativ budgetavvikelse kan ses kopplat till utveckling och införandet av Cosmic där konsultkostnaderna överstigit den budgeterade kostnaden.

Finansförvaltning

Finansförvaltningen har en positiv budgetavvikelse på 50 mnkr för perioden vilket består av reavinst, och ej förbrukade budgetmedel.

3.2.4 Verksamhetens intäkter och kostnader

Verksamhetens intäkter, mnkr samt förändring i procent

mnkr	Utfall 2024	Utfall 2023 ³	Utfall 2022	Förändri ng, mnkr	Förändri ng %
Erhållna bidrag	525	601	832	-76	-13 %
Försäljning hälso- och sjukvård	215	247	221	-31	-13 %
Patientavgifter*	203	211	211	-8	-4 %
Övriga intäkter	419	363	350	56	16 %
Summa	1 362	1 422 *	1 613	-60	-4,2 %

*Inklusive tandvårdsersättning från Försäkringskassan.

Verksamhetens intäkter är 4,2 procent lägre än föregående år, huvudsakligen som resultat av lägre statliga bidrag och kostnadsersättningar, minskade patientintäkter och minskad försäljning av hälso- och sjukvård. Övriga intäkter har ökat vilket förklaras av realisationsvinster, ökning av EU-bidrag och försäljning av övriga tjänster och produkter.

Verksamhetens kostnader inkl. avskrivningar, mnkr och förändring i procent

mnkr	Utfall 2024	Utfall 2023 ⁴	Utfall 2022	Förändri ng, mnkr	Förändri ng %
Personalkostnader	6 987	6 610	5 604	377	6 %
Vårdmaterial	648	686	627	37	-5 %
Läkemedel	1 270	1 170	1 111	100	9 %
Köp av verksamhet och tjänster	1 363	1 238	1 111	125	10 %
Sjukresor och sjuktransporter	402	380	313	22	6 %
Övriga kostnader	1 623	1 488	1 375	134	9 %
Avskrivningar	273	252	263	21	8 %
Summa	12 567	11 824	10 402	743	6 %

Verksamhetens kostnader har ökat med 377 mnkr (6 procent) jämfört med 2023. De större kostnadsslagen kommenteras i avsnitten nedan.

³ I årsbokslut 2023 har ett räknepfel påverkat intäkter och kostnader. I utfall 2023 har rättelse med -45 mnkr gjorts under "Bidrag och kostnader från staten"

⁴ I årsbokslut 2023 har ett räknepfel påverkat intäkter och kostnader. I utfall 2023 har rättelse med -45 mnkr gjorts under "Personalkostnader excl pensionskostnader".

Personalkostnader

mnkr	Utfall 2024	Utfall 2023⁵	Utfall 2022	Förändri ng, mnkr	Förändri ng %
Egen personal	5 162	4 723	4 406	439	9 %
Inhyrd personal	520	751	453	-230	-31 %
Pensioner (exkl finansiell del)	1 305	1 136	745	169	15 %
Summa	6 987	6 610	5 604	377	6 %

Region Norrbottens personalkostnader har ökat med 377 mnkr (6 procent) jämfört med föregående år.

Kostnaderna för egen personal har ökat med 439 mnkr (9 procent). Fler anställda är en stor del av förklaringen till kostnadsökningen samt årlig lönerrevision. Kostnad för obekvämt arbetstid har ökat med 117 mnkr, vilket är en följd av fler egna medarbetare. Kostnaden för övertid är på samma nivå som 2023.

I november 2023 sattes ett arbete i gång för att minska beroendet av inhyrd bemanning efter en period med kraftiga volym- och kostnadsökningar. Arbetet har varit fokuserat och visar en kraftigt minskad inhyrning med åtföljande kostnadsminskningar. Kostnadsminskningen för inhyrd bemanning uppgår till 230 mkr jämfört med helårskostnaden för 2023.

Pensionskostnaderna är 169 mnkr högre än föregående år, vilket i huvudsak beror på en hög inflationsuppräknings.

Köp av verksamhet och tjänster

mnkr	Utfall 2024	Utfall 2023	Utfall 2022	Förändr ing, mnkr	Förändr ing %
Köpt utomläns- vård					
Riks- och region- sjukvård	761	696	636	65	9
Patientens fria val	19	17	14	2	11
Vårdgaranti	107	93	70	14	13
Summa	887	807	720	80	9
Köp av övriga tjänster					
Vårdval	266	233	205	43	16
Övriga tjänster	210	198	186	12	6
Summa	476	431	391	45	9
Totalt	1 363	1 238	1 111	125	9

Kostnaderna för köp av verksamhet och tjänster uppgår till 1 363 mnkr varav köpt utomlänsvård uppgår till 887 mnkr. Riks- och regionsjukvården har ökat med 65 mnkr vilket motsvarar 9 procent. Regionen köper framför allt

⁵ I årsbokslut 2023 har ett räknepfel påverkat intäkter och kostnader. I utfall 2023-12 har rättelse med -45 mnkr gjorts under "Egen personal".

vård från Norrlands Universitetssjukhus (NUS) som står för 58 procent av den totala kostnaden för köpt utomlänsvård, vilket är i nivå med föregående år sett mot totalen. Utöver det köps vård från Karolinska Universitetssjukhuset som står för 7 procent av köpt utomlänsvård, Akademiska sjukhuset för 4 procent samt Sahlgrenska Universitetssjukhuset för 4 procent.

Kostnaden för patientens fria val har ökat med 11 procent och kostnaden för vårdgarantin har ökat med 13 procent. Det är en lägre ökningstakt jämfört med föregående år då patientens fria val ökade 21 procent respektive vårdgarantin med 33 procent.

Köp av övriga tjänster har ökat med 6 procent och avser till stor del ökade kostnader för konsulter, som inte ersätter arbete som annars hade genomförts av ordinarie personal.

Vårdval avser kostnader och ersättningar till hälsocentraler inom Vårdval Norrbotten.

Läkemedel

mnkr	Utfall 2024	Utfall 2023	Utfall 2022	Förändri ng, mnkr	Förändri ng %
Förmånsläkemedel (recept)	959	832	792	128	15 %
Rekvissionsläkemedel (i vården)	311	338	319	-28	-8 %
Summa	1 270	1 170	1 111	100	9 %

Kostnaderna för läkemedel uppgår till 1 270 mnkr, vilket är 100 mnkr högre än föregående år och en ökning med 9 procent. Ökningen är inom förmånsläkemedel. Kostnaderna för rekvisitionsläkemedel har minskat med 28 mnkr. Målet för rekvisitionsläkemedel är att skillnaden mellan regionens och rikets kostnader per invånare ska vara högst 350 kronor. Skillnaden blev 308 kronor per invånare, en förbättring med 20 kronor per invånare jämfört med 2023.

Sjukresor och sjuktransporter

Kostnaderna för sjukresor & sjuktransporter har ökat med 16 mnkr (8 procent) och här är det framför allt volymökningar för sjukresor gällande upphandlad vård/vårdgaranti samt ökade kostnader för taxiresor som är förklaringen. Kostnad för sjuktransporter har minskat något.

Vårdmaterial

Extern kostnaden för vårdmaterial har minskat med 38 mnkr (68 procent) som följd av hemtagning av patologilab i egen regi.

Övriga kostnader

Övriga kostnader har ökat med 134 mnkr (9 procent). De största förändringarna är kostnader för FVIS -projektet, lämnade bidrag inom regionala utvecklingsnämndens område samt fastighetskostnader.

3.2.5 Skatteintäkter, statsbidrag och utjämning

mnkr	Utfall 2024	Utfall 2023	Utfall 2022	Förändri ng, mnkr	Förändri ng %
Skatteintäkter	7 625	7 516	7 174	109	1,45
Generella statsbidrag och utjämning	3 099	2 724	2 599	375	13,77
Summa	10 724	10 240	9 773	484	4,73

Storleken på skatteintäkterna påverkas av befolkningens storlek, sysselsättningsnivå, lönenivå och skattesats. Skatterna 2024 gav ett underskott mot budget på -8 mnkr. Underskottet beror framför allt på en sämre utveckling av skatteunderlaget vid slutavräkningen för 2023 än beräknat. Generella statsbidrag och utjämning ökade med 13,8 procent jämfört med föregående år och uppvisar ett överskott mot budget på 164 mnkr. Överskottet beror på något högre intäkter kopplat till bidraget för läkemedelsförmån (3 mnkr) och men främst kopplat till det ettåriga riktade sektorsbidraget på 161 mnkr från staten.

3.3 Pensionsförpliktelse och kapitalförvaltning

3.3.1 Pensionsförpliktelser och förvaltade pensionsmedel

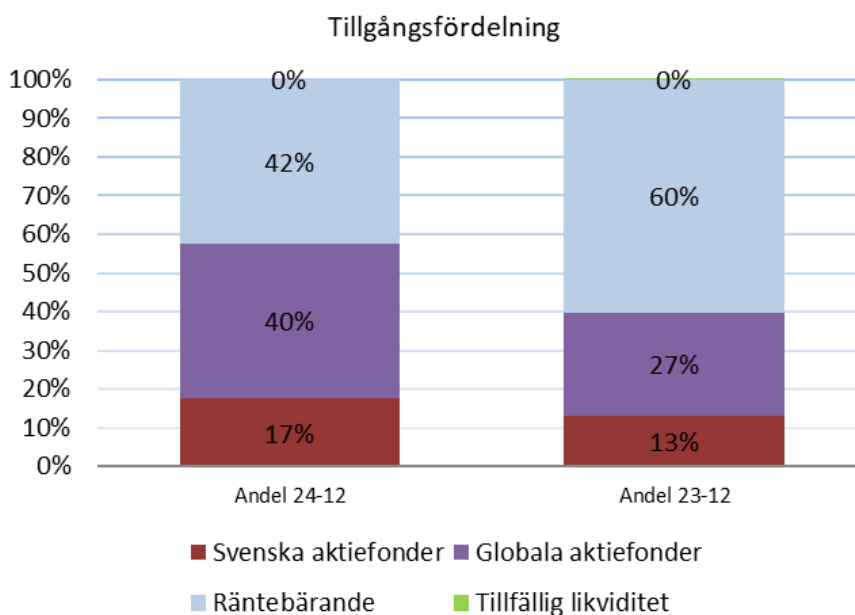
Pensionsförpliktelser

mnkr	Utfall 2024	Utfall 2023
Pensionsförpliktelser inkl. löneskatt		
Avsättning i balansräkning	5 953	4 983
Ansvarsförbindelse	4 015	3 936
Summa pensionsförpliktelser	9 968	8 919
Förvaltade pensionsmedel		
Anskaffningsvärde	8 895	5 065
Orealiserat värde	1 117	366
Summa marknadsvärde	10 011	5 432
Återlånade medel (skillnad mellan pensionsförpliktelser och förvaltade pensionsmedel)	-43	3 487
Konsolideringsgrad (Andel av pensionsförpliktelserna som täcks av förvaltade pensionsmedel)	100 %	61 %

Regionens totala pensionsförpliktelser uppgår till 9 968 mnkr, varav 4 015 mnkr finns utanför balansräkningen som en ansvarsförbindelse och resterande finns som avsättning i balansräkningen. Marknadsvärdet för pensionsportföljen uppgår till 10 011 mnkr.

För att förbättra den förväntade avkastningen från kapitalet och att bättre matcha pensionsportföljen mot de samlade pensionsåtagandena har 800 mnkr flyttats från transaktionskontona. Fondandelar har också flyttats från likviditetsförvaltningen och medelfristiga likviditetsförvaltningen till pensionsportföljen. Vid utgången av december månad motsvarar marknadsvärdet i pensionsportföljen 100 procent av de totala pensionsförpliktelserna, vilket är 39 procentenheter högre än i december 2023. Avsikten är att närma sig 120 procent konsolidering.

Årets avkastning blev 12,5 procent. Det långsiktigt reala avkastningsmålet om 4 procentenheter sett över en rullande femårsperiod har uppnåtts då avkastningen för den senaste 5-årsperioden har varit 26,6 procent.



Pensionsportföljen består vid årets slut av 42 procent räntefonder och 58 procent aktiefonder, en ökning av andelen aktier jämfört med 2022.

3.3.2 Likviditetsförvaltning

mnkr	2024	2023
Likviditetsportfölj		
Anskaffningsvärde	394	1 714
Marknadsvärde	426	1 780
Orealiserat värde	32	67
Medelfristig likviditetsportfölj		
Anskaffningsvärde	0	1 400
Marknadsvärde	0	1 455
Orealiserat värde	0	55

Medel från i likviditetsförvaltningen har förts över pensionsportföljen i syfte att förbättra den förväntade avkastningen från kapitalet och att bättre matcha pensionsportföljen mot de samlade pensionsåtagandena.

Avkastningen i likviditetsportföljen har varit 4,61 procent under året.

3.3.3 Hållbarhet i kapitalförvaltningen

Regionen ska bedriva kapitalförvaltningen i linje med Agenda 2030 för att successivt och på sikt bidra till att uppnå stora förändringar till det bättre. Kapitalförvaltningen följer regionens regler om hållbarhet från finanspolicyn.

3.4 Balanskravsresultat

Enligt kommunallagen ska kommuner och regioner ha en ekonomi i balans, det vill säga intäkterna ska överstiga kostnaderna. Eventuellt underskott ska regleras senast tredje året efter det att underskottet uppkommit. Regionen har under åren 2020–2022 med positiva resultat ackumulerat en resultatutjämningsreserv. Årets balanskravsresultat är noll efter att 654 mnkr använts från resultatutjämningsreserven.

Avstämning mot kommunallagens balanskrav, mnkr

mnkr	Utfall 2024	Utfall 2023	Utfall 2022	Utfall 2021	Utfall 2020
Årets resultat enligt resultaträkning	7	69	272	1 696	877
Avgår: realisationsvinster från anläggningstillgångar	-14	0	0	0	0
Justering för realisationsvinster/förluster enligt undantagsmöjlighet	14	0	0	0	0
Orealiserade vinster/förluster i värdepapper	-804	-516	290	-735	-168
Återföring av orealiserade vinster/förluster i värdepapper vid realisering	143	-26	766	14	238
Summa årets resultat efter balanskravsjusteringar	-654	-473	1 328	972	947
Reservering av medel till resultatreserv/resultatutjämningsreserv		0	-174	-878	-787
Användning av medel från resultatutjämningsreserv	654	473	0	0	0
Årets balanskravsresultat	0	0	1 154	94	160
Balanskravsunderskott från tidigare år	0	0	0	0	0
Summa balanskravsresultat	0	0	1 154	94	160

Resultatreserv/ Resultatutjämningsreserv, mnkr

mnkr	Utfall 2024	Utfall 2023	Utfall 2022	Utfall 2021	Utfall 2020
1 procent av skatter och statsbidrag	107	102	98	94	90
Årets resultat	7	69	272	1 693	877
Årets resultat efter balanskravsjusteringar	-654	-473	1 328	972	947
Avsättning till resultatreserv	0	-	-	-	-
Avsättning till resultatutjämningsreserv	-	0	174	878	787
Användning av resultatreserv	0	-	-	-	-
Användning av resultatutjämningsreserv	-654	-473	0	0	0
Ingående resultatutjämningsreserv	1 366	1 839	1 665	787	0
Utgående resultatutjämningsreserv	712	1 366	1 839	1 665	787
Ingående resultatreserv	-	-	-	-	-
Utgående resultatreserv	0	-	-	-	-

Realisationsvinsterna avser försäljningar av fastigheter som är ett led i en omstrukturering i enlighet med fastighetsstrategin.

Utdrag ur Policy för god ekonomisk hushållning
Resultatreserv (RER)

Reservering till resultatreserven får göras med högst ett belopp som motsvarar det lägsta av antingen den del av årets resultat eller den del av årets resultat efter balanskravsjusteringar som överstiger en procent av summan av skatteintäkter samt generella statsbidrag och kommunalekonomisk utjämning. Reservering får endast göras om resultatreserven efter reserveringen uppgår till ett belopp som motsvarar högst fem procent av summan av skatteintäkter samt generella statsbidrag och utjämning.

Resultatutjämningsreserv (RUR)

Enligt tidigare lydelse av kommunallagen fick kommuner och regioner under vissa förutsättningar reservera medel i en resultatutjämningsreserv RUR för att utjämna intäkter över en konjunkturcykel.

Efter räkenskapsår 2023 får ingen ytterligare reservering göras. Kvarstående medel i en resultatutjämningsreserv får tas i anspråk till utgången av 2033.

Medel från RER/RUR kan användas om följande två kriterier är uppfyllda:

1. Förändringen av årets underliggande skatteunderlag understiger rikets genomsnittliga utveckling senaste tio åren eller om andra oförutsedda händelser eller situationer, regionala eller nationella, medför ett negativt balanskravsresultat
2. Balanskravsresultatet ska vara negativt och reserven får användas för att nå upp till ett nollresultat (eller så långt som reserven räcker).

3.5 Förväntad utveckling

I kommunallagen regleras god ekonomisk hushållning. Det innebär att regionens verksamhet ska bedrivas långsiktigt, ändamålsenligt och effektivt. Fullmäktige ska ange och besluta om mål och riktlinjer för regionen och verksamheten som är av betydelse för en god ekonomisk hushållning och ange de finansiella mål som är av betydelse för densamma. Det innebär bland annat en budget i balans där dagens konsumtion inte vältras över på kommande generationer.

Det finansiella målet för god ekonomisk hushållning i Region Norrbotten är att verksamhetsresultatet uppgår till 1–3 procent av skatter och bidrag, en soliditet över 16 procent och en genomsnittlig självfinansieringsgrad över planeringsperioden på minst 60 procent.

Regionstyrelsen har under 2024 gett regiondirektören i uppdrag att åstadkomma en ekonomi i balans. Vid regionstyrelsens sammanträde den 18 mars antog styrelsen ett uttalande med sikte på ett verksamhetsresultat som, med tydlig och stegvis progression, ska vara positivt senast vid utgången av 2025 och för 2024 inte är sämre än -200 mkr. Innebörden är att från och med 1 januari 2026 ska budgeten vara i balans för alla verksamheter och att 2024, som deletapp, inte ska vara sämre än -200 mkr. Verksamhetsresultatet för 2024 uppgår till -482 mkr.

Regionstyrelsen antog i samband med 2024 års delårsrapport ett särskilt yttrande om att målet att uppnå en ekonomi i balans från och med 2026 kvarstår även om delmålet för 2024 inte uppnås.

Förmågan att reducera underskotten i sjukvårdsdivisionerna kan påverka det ekonomiska resultatet framåt. I syfte att stärka arbetet med att nyttja befintliga resurser har ett programarbete inletts under benämningen Tillgängliga för norrbottningen. Inom programmet kommer ett antal delprojekt att genomföras för att förbättra produktion och resursnyttjande.

Införandet av det nya journalsystemet Cosmic har påverkat sjukvårdsproduktionen under 2024 negativt. I takt med att systemet stabiliseras förväntas produktionen förbättras. Andra områden som kan påverka det ekonomiska läget framåt är effekter av en mindre andel \neq inhyrd personal samt regionens nya sjukhus i Kiruna. Som resultat av etableringar i Norrbotten som ett resultat av den gröna omställningen kan en ökad befolkning i Norrbotten ge ökade intäkter, vilket förutsätter ökad inflyttning.

Det geopolitiska läget medför en ökad risk för att utfallet i regionens kapitalförvaltning kan påverkas.

3.6 Väsentliga personalförhållanden

Antal anställda

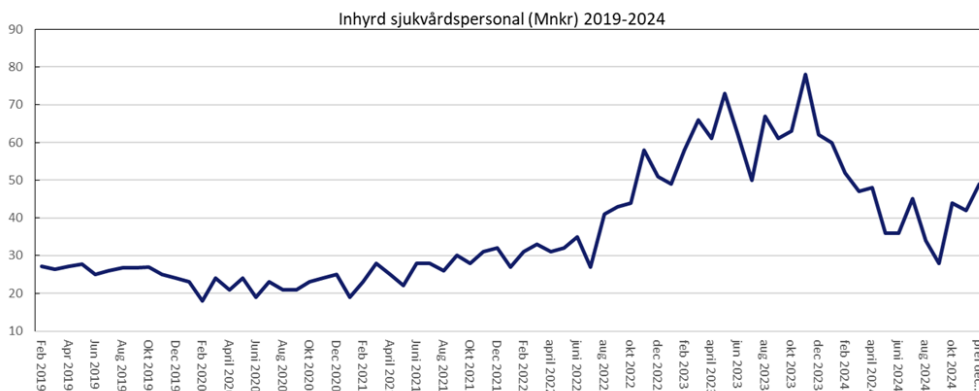
	Antal anställda	Antal anställda	Förändring jmf dec föreg år
	202412	202312	
Administration	554	538	16
Administratör vård	317	306	11
Chefer	379	352	27
Kultur, turism och fritidsarbete	69	70	-1
Läkare	832	788	44
Rehabilitering och förebyggande arbete	398	395	3
Räddningstjänstarbete	1	1	0
Sjuksköterska	1972	1892	80
Skolarbete	8	7	1
Socialt och kurativt arbete	116	96	20
Tandvårdsarbete	336	355	-19
Teknikarbete	478	461	17
Undersköterska	1076	978	98
Vård och omsorgsarbete m m	785	765	20
Summa:	7321	7004	317

Den sista december hade regionen 7 321 anställda varav 6 868 var tillsvidareanställda och 453 var vikarier och tillfälligt anställda. Antalet anställda medarbetare var 317 fler än samma period föregående år. Jämfört med samma period föregående år kan vi se att det skett ökning i samtliga yrkeskategorier förutom tandvårdsarbete samt inom kultur, turism och fritidsarbete.

Ökningen på 453 medarbetare har varit störst inom hälso- och sjukvårdens yrkesgrupper (81 procent) jämfört med inom stöd och stabsfunktionerna (19 procent). Yrkesgruppen *undersköterska* har ökat mest (98 anställda) därefter följer *sjuksköterska* (80 anställda). Yrkesgruppen *läkare* har också ökat (44 anställda). Verksamheterna har arbetat aktivt med olika rekryterings- och kompetenshöjande insatser vilket i sin tur lett till att vissa verksamheter har kunnat minska andelen inhyrd bemanning.

Inom stöd- och stabsfunktionerna kan vi se att ökningen är fördelat mellan yrkesgrupperna *chefer* (27 anställda), *teknikarbete* (17 anställda), samt *administration* (16 anställda).

Inhyrd bemanning

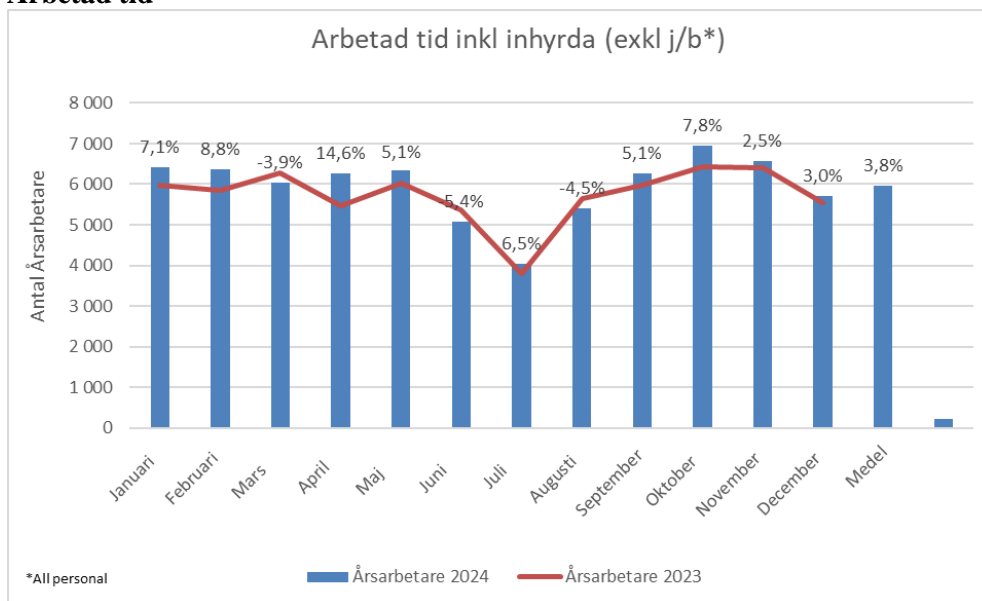


Regionstyrelsen beslutade på sitt sista sammanträde 2023 att ställa sig bakom Sveriges Kommuner och Regioners rekommendation att kraftigt minska andelen inhyrd bemanning. Region Norrbotten gick in i det nationella avtalet för hyrbemanning 1 april 2024.

Kostnadsutvecklingen för inhyrd bemanning går i rätt riktning med början i januari månad 2024. Andel kostnad för inhyrd bemanning i förhållande till egen personal ökade något igen i december men den ackumulerade siffran för helåret 2024 landade på 10,6 vilket är lägre jämfört med samma period föregående år då den var på 17,4 procent.

Region Norrbotten har gjort ett flertal satsningar på egen personal det senaste året samt att verksamheterna arbetat aktivt med olika riktade insatser för att minska behovet av inhyrd bemanning. Region Norrbotten utökade även med en ny bemanningspool med sjuksköterskor i Bemanningscentrum (BMC). BMC har som uppdrag att stödja regionens vårdverksamheter genom att bistå med bemanning och ersätta medarbetare vid frånvaro. Ett av målen med insatsen är att minska andelen inhyrda sjuksköterskor.

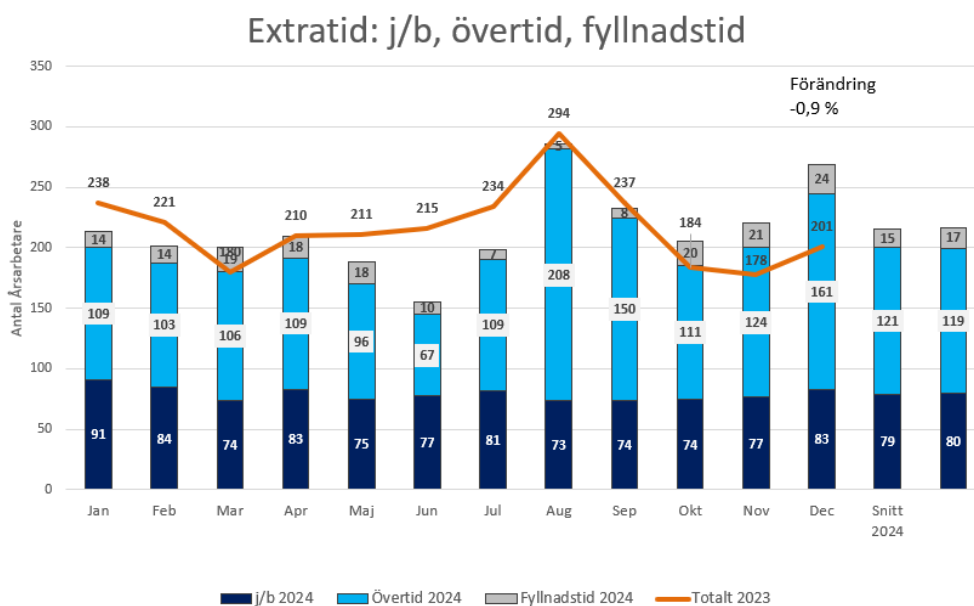
Arbetad tid



Den totala arbetade tiden inklusive inhyrd bemanning har ökat med i snitt 3,8 procent jämfört med samma period 2023. Ökningen motsvarar 220 årsarbetare. Den arbetade tiden av regionens egna medarbetare har ökat med motsvarande 292 årsarbetare samtidigt som inhyrd bemanning minskat med 72 årsarbetare jämfört med samma period 2023. Detta tyder fortsatt på att verksamheternas aktiva arbete med att minska inhyrd bemanning har givit effekt under året.

Under perioden 25 april till och med 4 juni pågick vårdförbundets nyanställningsblockad vilket begränsade regionens möjligheter att anställa medarbetare som var medlemmar i vårdförbundet.

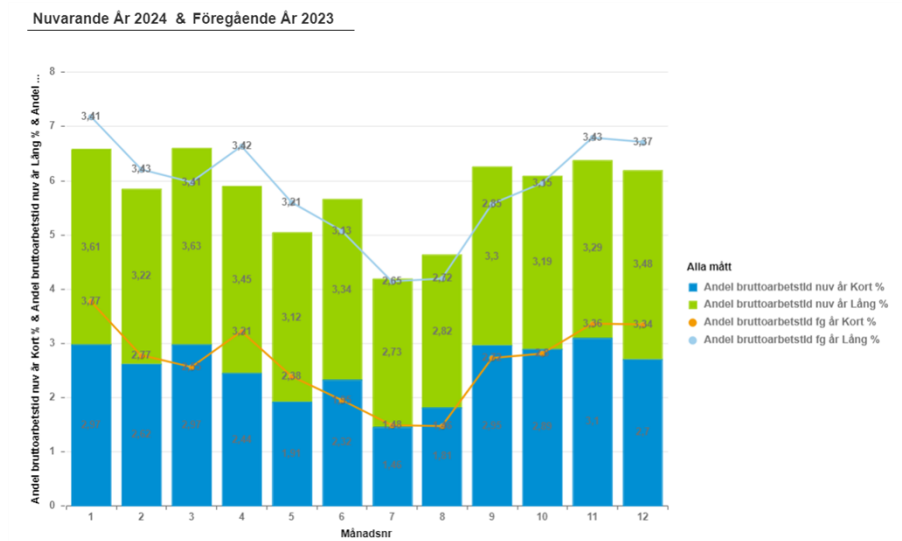
Extratid



Extratiden, det vill säga jour/beredskap, övertid och fyllnadstid har tillsammans minskat med totalt -0,9 procent i snitt jämfört med samma period föregående år. För perioden januari - december 2024 har den ackumulerade övertiden ökat med 1,50 procent, jour/beredskap har minskat med -1,3 procent och fyllnadstiden minskade med -14,7 procent.

Övertiden följde samma trend som 2023 inledningsvis under året, för att sedan minska under sommarmånaderna, därefter ökade övertiden stadigt under höstens månader vilket troligtvis beror på införande av nytt journalsystem. Minskningen av extratiden under sommarperioden kan delvis härledas till vårdförbundets övertids-, och mertidsblockad som pågick under perioden 25 april till och med 27 juni 2024.

Sjukfrånvaro



Sjukfrånvaron ackumulerat till och med december är 5,76 procent. Det innebär att sjukfrånvaron sänkts marginellt med 0,05 procentenheter jämfört med samma period 2023 då sjukfrånvaron var 5,81 procent för helåret. Den korta sjukfrånvaron har minskat med -0,14 procentenheter jämfört med samma period föregående år och den långa har ökat med +0,09 procentenheter.

Den korta sjukfrånvaron är nu 2,50 procentenheter och det innebär att den är på låga nivåer och ligger nu på helt acceptabel nivå med tanke på årstidsvariationer av förkylningsvirus osv. Långtidsfrånvaron på 3,26 kan regionen fortsätta att analysera och sätta in tidiga åtgärder för medarbetare där så behövs.

Kvinnor i regionen har fortsatt högre sjukfrånvaro än männen, totalt är kvinnors sjukfrånvaro 2,77 procent högre än männens. Kvinnornas totala sjukfrånvaro är 6,34 procent medan männens sjukfrånvaro är 3,57 procent. Skillnaderna är störst när det gäller långtidsfrånvaro på 1,92 procent (korttidsfrånvaro 0,85 procent). Skillnaderna är störst i åldersgruppen 40–49 år där skillnaderna på total frånvaro mellan män och kvinnor är 3,54 procent.

Procent	2024	2023	2022
Total sjukfrånvaro	5,76	5,81	6,76
1–14 dagar	2,50	2,63	3,35
15–59 dagar	0,89	0,84	0,96
60–90 dagar	0,30	0,29	0,34
91 - dagar	2,06	2,04	2,11
Lång sjukfrånvaro	56,54	54,64	50,49
Kort sjukfrånvaro	43,46	45,36	49,51

	2024	2023	2022
Sjukfrånvaro män	3,57	3,51	4,43
Sjukfrånvaro kvinnor	6,34	6,42	7,37
Sjukfrånvaro - 29 år	4,21	4,72	5,56
Sjukfrånvaro 30–49 år	5,56	5,34	6,37
Sjukfrånvaro + 50 år	6,53	6,74	7,63

Medarbetarundersökning

Hösten 2024 har en medarbetarundersökning genomförts för hela Region Norrbotten. Undersökningen har gått ut till Region Norrbottens tillsvidareanställda medarbetare och medarbetare med längre vikariat. Resultatet från undersökningen har på Regionövergripande nivå förbättras i samtliga dimensioner. De dimensioner som mäts i undersökningen är hållbart medarbetarengagemang, hållbart säkerhets engagemang, ambassadörskap och delaktighet, arbetsbelastning, chefers förutsättningar, utsatthet och ledning. Den dimension som fortfarande ligger inom indexvärdet för förbättra är ambassadörskap och delaktighet även om den ökat med 7 indexvärden till 67 indexvärden totalt. En annan dimension som förbättrats med flera indexvärden är Chefers Förutsättningar som gått från 68 till 76 indexvärden och därmed stigit 8 indexvärden från förbättra till behålla.

Medarbetarskap och Ledarskap

Under året har en ny policy för medarbetar- och ledarskap tillika arbetsmiljö arbetas fram tillsammans med fackliga parter, chefer från divisionerna och sakkunniga. Regionfullmäktige beslutade om policyn den 20 november 2024. Utgångspunkt för arbetet var att det tillitsbaserade ledarskapet och styrningen ska genomsyra personalpolitiken för det övergripande medarbetar- och ledarskapet. Policyn beskriver hur medarbetare och chefer ska agera och samverka i medarbetar- och arbetsmiljöfrågor och gäller alla anställda medarbetare och chefer.

Samarbete med forskaren Louise Bringselius har lett till två filmer som praktiskt förklarar vad tillitsbaserad ledarskap och medarbetarskap innebär. En film riktar sig till medarbetare och en film riktar sig specifikt mot chefer och ledare. Det är möjligt att ta del av filmerna via insidan.

Under året har två regionövergripande introduktionsdagar skett med syfte att välkomna nya chefer till regionen som arbetsgivare. De har bland annat fått introduktion i vad det innebär att arbeta i en politiskt styrd organisation, tagit del av ekonomi, verksamhetsmodellen samt ledarskap och medarbetarskap.

En mentordag infördes 2024, som är tänkt att återkomma årligen för inspiration och nätverk och ska ses som en del i att skapa bättre förutsättningar för chefer som är nya i sitt uppdrag. Detta är en del i att regionen samordnar mentorskap för chefer som pågår under 1 år mellan mentor och adept.

Strategi för kompetensförsörjning

Regionstyrelsen beslutade att anta en ny strategi för kompetensförsörjning

och lönebildning för perioden 2025–2027 då den tidigare strategin för kompetensförsörjning gällde för perioden 2022–2024. Strategin bygger på tre delmål som är utformade för att möta regionens utmaningar. Strategin är en viktig del i att säkerställa att fler väljer att arbeta inom regionen samt att befintliga medarbetare väljer att stanna kvar. Strategin ska också ge vägledning för beslut om strategiska aktiviteter.

De tre delmålen är att *skapa förutsättningar för att vara en attraktiv arbetsgivare*, att *skapa förutsättningar för nya arbetssätt* samt att *främja ett hållbart arbetsliv*.

Attraktiv arbetsgivare, Arbetsgivarlöfte

Regionens chefsdagar genomfördes i oktober med temat gemensam riktning. Till chefsdagarna fick alla medarbetare möjlighet att nominera prestationer inom tre kategorier: årets utveckling av verksamhet, förbättring för patient eller medborgare samt ledare som leder med tillit. Priserna delades ut i samband med chefsdagarna och de uppmärksammade insatserna kommunicerades både internt och externt. Totalt inkom ca 60 nomineringar med spridning i länet.

För att stärka Region Norrbottens arbetsgivarlöfte har flera medarbetarporträtt publicerats, vilket belyser det viktiga arbete som utförs inom regionen.

Översyn av förmåner

En översyn har gjorts av nuvarande förmåner. I samband med detta genomfördes en omvärldsbevakning och en enkät skickas ut till medarbetarna för att samla in deras synpunkter på de nuvarande förmånerna, hur de uppfattas, vilka som har använts och vilka som eventuellt saknas. Baserat på detta togs förslag på nya förmåner. Regionstyrelsen fattade beslut att från och med 2025 nästan dubblera friskvårdsbidraget till 4 000 kronor för regionens medarbetare samt att införa skobidrag på upp till 800 kronor per år till medarbetare som använder arbets skor i sitt kliniska uppdrag och omfattas av hygienregler eller de som i huvudsak står och går mycket i arbetet. Syftet med skobidraget är att möjliggöra för medarbetare att köpa fotriktiga och ergonomiska skor som används i arbetet.

Sommarrekrytering i Norrbotten

Under 2024 genomfördes en samlad sommarrekrytering med fokus på en förbättrad upplevelse för sökande till Region Norrbotten. Förra året gjordes mellan 60–70 olika annonser i länet vilket innebar mer administration. Rekryteringen hanterades genom sex samlingsannonser riktade mot sjuksköterskor, undersköterskor, skötare, övrig legitimerad personal, service- och administrationspersonal och läkaryrken. Totalt inkom 492 ansökningar.

Sommarkampanj "Sveriges bästa sommarjobb"

För tredje året genomför Region Norrbotten rekryteringskampanjen för att anställa sommarvikarier till länets sjukvård. Kampanjen riktade sig till sjuksköterskor, röntgensjuksköterskor och barnmorskor med krav på minst två års erfarenhet och möjlighet att arbeta heltid i tre veckor eller mer. Årets kampanj omfattade främst yrkesgrupper, med störst rekryteringsbehov till orterna Gällivare, Kiruna, Jokkmokk och Pajala. Bostadsbrist på vissa orter samt pågående blockaden för nyanställningar inom vårdförbundets avtalsområde påverkade insatsen. Kampanjen resulterade i ett hundratal kontakter, 60 ansökningar och 30 anställda medarbetare, i första hand

sjuksköterskor, främst i Gällivare och Kiruna vilket motsvarar 152 arbetsveckor eller fyra veckors semester för 38 medarbetare.

Rekryteringsmässor och insatser

Under 2024 har flera insatser genomförts för att attrahera och rekrytera medarbetare, särskilt inom hälso- och sjukvård, tandvård och IT. Representanter från Region Norrbotten har deltagit i mässor både lokalt i Norrbotten, nationellt och utomlands, inklusive i Finland och Nederländerna, samt i digitala rekryteringsarrangemang. Exempel på dessa är Arbetsförmedlingens rekryterings- och utbildningsmässor, LARV-mässa inom IT, Larm-mässa inom sjukvård och tandvård i Göteborg. Specialistmässor som Röntgenveckan i Örebro och Sjuksköterskedagarna i Stockholm, som fokuserade på specifika yrkesgrupper har även ingått. Dessutom har internationella evenemang som EURES European Job Days och Emigration Expo i Nederländerna riktat sig till arbetskraft från andra länder. Flertalet rekryteringsträffar har även hållits på universitet och högskolor, såsom Luleå tekniska universitet, Malmö högskola och Arcada i Helsingfors.

Rekryteringsinsatser riktades också mot studenter, bland annat annonsering och utskick kring sommarjobb till studerande till sjuksköterskeprogrammet vid Luleå tekniska universitet samt deltagit på karriärmässor och studievalsaktiviteter för gymnasieungdomar och grundskolestudenter. Region Norrbotten gjorde ett samarbete under hösten 2024 med en Influenser för att skapa intresse för vårdrken hos den yngre publiken. Emil Hansius, från Piteå, är en av Sveriges största Youtubers och når över en halv miljon tittare via hans digitala kanaler. Han visar i en video hur det är att jobba inom hälso- och sjukvården i Region Norrbotten.

Under 2024 har chefer inom Region Norrbotten rekryterat personal från utlandet, däribland 11 läkare, 9 tandläkare, en fysioterapeut, en arbetsterapeut, en tandsköterska, en psykolog och en röntgensjuksköterska. Många av dessa rekryteras under pågående legitimationsprocess, vilket innebär att de ofta anställs i andra befattningar tills de har erhållit svensk legitimation.

Rekryteringsstöd till chefer

Rekryteringsstöd till chefer har erbjudits i form av experthjälp inom annonsering, intervjuer, referenstagning och marknadsföringsinsatser. Dessutom har samarbete etablerats med utbildningsanordnare för att marknadsföra utbildningar på yrkeshögskolor och universitet. HR-partners har bistått chefer med uppsökande rekrytering för att väcka intresse för svårrekryterade tjänster. För att effektivisera rekryteringsprocessen och minska administrationen för rekryterande chefer har en upphandling av digital referenstagning genomförts.

Centralt finansierade studieförmåner

Totalt har 29 sjuksköterskor beviljats studielön genom centralt finansierade medel för att stärka sin kompetens inom både primärvård och specialistvård. Detta inkluderar specialistutbildning för distriktsköterska, avancerad klinisk sköterska och diabetessjuksköterska vid hälsocentraler. Inom akut- och specialistsjukvård har studielön även beviljats för utbildning inom ambulanssjukvård, intensivvård och operation. Utöver dessa centralt finansierade studielöner har verksamheter även beviljat studielön,

exempelvis satsning för specialistundersköterskor samt Biomedicinska analytiker och röntgensjuksköterskor.

Kompetenshöjande insatser via Omställningsfonden

Region Norrbotten har beviljats 2,5 miljoner kronor från Omställningsfonden med start 2024 för att genomföra kompetenshöjande insatser. Dessa insatser fokuserar främst på utbildningar och utbildningsstöd för att stärka medarbetarnas kompetens inom olika områden. Insatserna inkluderar uppdragsutbildning för hjälpmedelskonsulenter, specialistutbildningar för undersköterskor och sjuksköterskor inom akutsjukvård, anestesi, operation och intensivvård. Det kommer även genomföras en utbildning i ultraljudsutbildning och certifiering för läkare och sjuksköterskor. Liksom en psykoterapiutbildning och kompetensutveckling inom laboratoriemedicin. Språkutbildning för utlandsrekrytering inom vård och tandvård ingår också i insatserna.

4 Produktion och tillgänglighet

2024-11-23 infördes det vårdadministrativa systemet, Cosmic. Det innebär att från och med det datumet kommer tillgänglighets- och produktionsdata att hämtas från Cosmic och presenteras i Power BI. Det är ett omfattande arbete att dels kvalitetssäkra data, dels att bygga de nya rapporter som ska användas vid myndighetsrapportering och uppföljning. Arbetet pågår men i årsredovisning kan vi inte redovisa ett kvalitetssäkrat material per december. Tillgänglighet och produktion där Cosmic är datakälla redovisas därför per oktober i denna årsredovisning.

4.1 Vårdproduktion

	2024-10	2023-10	Förändring	Förändring %
Läkarbesök				
Primärvård	242 451	246 798	-4 347	-1,8 %
Somatik	191 104	190 849	255	0,1 %
Psykiatri	20 310	22 149	-1 839	-8,3 %
Summa läkarbesök	453 865	459 796	-5 931	-1,3 %
Besök hos övriga vårdkategorier				
Primärvård	429 117	403 256	25 861	6,4 %
Somatik	162 929	165 653	-2 724	-1,6 %
Psykiatri	71 343	70 728	615	0,9 %
Summa besök hos övriga vårdkategorier	663 389	639 637	23 752	3,7 %
Totalt antal besök	1 117 254	1 099 433	17 521	1,6 %
-varav distanskontakter	155 862	146 992	8 870	3,9 %

Totala antalet besök inom primärvård (egen regi och privata), somatik och psykiatri under perioden januari-oktober är 1,6 procent fler jämfört med

samma period föregående år. Andelen distansbesök har ökat med 0,1 procentenheter och uppgår till 14,0 procent. Andelen besök i primärvård av totala antalet besök har ökat från 59,1 procent till 60,1 procent.

Inom tandvården har antalet besök inom barntandvård ökat med 3,1 procent jämfört 2023. Antal besök inom vuxentandvården har minskat med 9,1 procent. Detta speglar den prioritering som folktandvården arbetar efter. Tandvården har brist på tandsköterskor och tandhygienister vilket innebär att tandvården arbetar hårt efter framtagna prioriteringsordning, där barn- går före vuxentandvård.

Vårdtillfällen och operationer/åtgärder

	2024-10	2023-10	Förändring	Förändring %
Primärvård	1 620	1 471	149	10,1 %
Somatik	20 606	21 708	-1 102	-5,1 %
Psykiatri	2 411	2 582	-171	-6,7 %
Summa vårdtillfällen	24 637	25 761	-1 124	-4,4 %
Operationer/åtgärder	18 195	19 732	-1 537	-7,8 %

Vårdtillfällen

Antalet vårdtillfällen har minskat med 4,4 procent (1 127 vårdtillfällen) jämfört med samma period föregående år. Det är endast de allmänmedicinska vårdplatserna i primärvård som har en ökning.

En förklaring till minskningen av vårdtillfällen i somatiken är bemanningsutmaningen som verksamheterna står inför vilket medför svårigheter att hålla divisionens alla slutenvårdsplatser öppna. Verksamheten uppskattar att Cosmic har tagit ca 20 procent av den totalt arbetade tiden fram till go-live. Efter go-live kvarstår behovet att resurser i samband med migrering och driftstart.

Inom psykiatrin har antal vårdtillfällen i slutenvård minskat jämfört med samma period förra året, som dock visade de högsta siffrorna på flera år. Antal vårdtillfällen är trots årets minskning 10 procent fler än år 2022. Förändringen jämfört med förra året förklaras av ett något minskat inflöde av patienter under året men även av att Sunderbyn haft en avdelning stängd under hela sommarperioden och inte kunnat öppna därefter, på grund av personalbrist, minskat antal inhyrda sjuksköterskor samt problem med överfallslarmen vilket kräver ökad personaltäthet och ökad närvaro av bevakningsbolag.

Operationer och åtgärder

Verksamheterna har genom åren flyttat över olika enklare typoperationer från centraloperation till specialistmottagningarna varpå den tyngre kirurgin fortsätter vid centraloperation. Ungefär hälften av operationsproduktionen utförs numera vid centraloperation och den andra hälften sker vid specialistmottagningarna.

4.2 Tillgänglighet

Mått	Definition	2024-10	2023-10	Kvinnor 2024-10	Män 2024-10
Telefontillgänglighet	Andelen invånare som fått kontakt med primärvården samma dag som kontakt söktes	81 %	80 %	-	-
Medicinsk bedömning i primärvården	Andelen patienter som fått en medicinsk bedömning i primärvården inom 3 dagar från första kontakt	93 %	92 %	93 %	93 %
Tillgänglighet till besök i specialiserad vård	Andelen patienter som står på väntelista och väntat 90 dagar eller kortare på ett första besök i specialiserad vård	44 %	47 %	44 %	43 %
Tillgänglighet till operation/åtgärd i specialiserad vård	Andelen patienter som står på väntelista och väntat 90 dagar eller kortare på operation/åtgärd i specialiserad vård	45 %	49 %	44 %	45 %
Tillgänglighet till första bedömning i barn- och ungdomspsykiatri	Andelen invånare som står på väntelista och väntat 30 dagar eller kortare på en första bedömning i barn- och ungdomspsykiatri	59 %	53 %	50 %	75 %
Tillgänglighet till fördjupad behandling/utredning i barn- och ungdomspsykiatri	Andelen patienter som står på väntelista och väntat 30 dagar eller kortare på behandling/utredning i barn- och ungdomspsykiatri	14 %	15 %	18 %	14 %
Andel barn kallade i rätt tid till folktandvården		99,4 %	97,5 %		

Telefontillgänglighet

Telefontillgängligheten, inklusive privata hälsocentraler låg på 81 procent i oktober vilket är 1 procentenhet högre än samma period föregående år. Antal mottagna samtal i oktober var 72 631 vilket kan jämföras med samma period föregående år, då 59 557 samtal togs emot. Hälsocentralerna i egen regi följer telefontillgängligheten dagligen och samverkar inom verksamhetsområdet, för att nå så god svarsfrekvens som möjligt. I delar av länet testas även öppen mottagning för att minska belastningen på telefon.

Divisionen arbetar vidare med den digitala ingången "Min vård Norrbotten", där medborgarna har möjlighet att chatta med sin hälsocentral för rådgivning och tidsbokning. Sen införandet har antalet chattar ökat men avstannat under senaste perioden. Detta beror på att primärvården inte lyckats ställa om arbetssätten fullt ut men även att kommunikationsinsatserna inte varit tillräckliga för att nå ut till medarbetare och medborgare. Divisionen utvecklar vidare arbetssätt för att nå önskat resultat, där ambitionen är att den

digitala ingången ska leda till en ökad tillgänglighet.

Tillgänglighet till medicinsk bedömning

Tillgängligheten till medicinsk bedömning inom 3 dagar inklusive privata hälsocentralen var 93 procent för oktober månad, vilket innebär att målet i vårdgarantin på 90 procent uppnås. Det finns variationer i tillgänglighet mellan hälsocentralerna. De hälsocentraler som inte når målet ser över standardiseringar av arbetssätt för registrering i syfte att minska antalet felaktiga registreringar.

Tillgänglighet till första besök i specialiserad vård

19 976 personer väntade i oktober på första besök i specialiserad vård, vilket är 525 fler än samma period föregående år och 87 färre fler än i september. 44 procent av de som väntar, har väntat 90 dagar eller kortare. Det är 3 procentenheter sämre än oktober 2023.

Tillgänglighet till operation/åtgärd

4 008 personer väntar på operation/åtgärd i oktober vilket är 771 färre än samma period föregående år men 580 färre än i september. 45 procent av de som väntar, har väntat 90 dagar eller kortare. Det är en försämring med 4 procentenheter jämfört med samma period 2023. Minskningen av antal väntande beror på en korrigering i samband med migreringen av data till Cosmic.

Tillgänglighet i folktandvården

I folktandvården mäts tillgängligheten genom andel barn och unga som får komma för undersökning inom sitt planerade intervall. *Andel barn kallade i rätt tid* inom tandvården har under perioden januari-december uppgått till 99,4 procent och är 1,9 procentenheter högre jämfört med samma period föregående år. Folktandvården har för perioden prioriterat arbetet med att minska barnköerna i länet. Tillgängligheten till akuttandvård inom Folktandvården har varit bra i stort, trots reducerad verksamhet under semesterperioden. Klinikerna har samarbetet och delat resurser för att på bästa sätt öka tillgängligheten.

Effektiviteten i barntandvården mäts via "FettB" som är ett mått som mäter andelen barn som blir färdigbehandlade vid första undersökning. Andel barn som blir färdigbehandlade på ett besök har under perioden uppgått till 71,2 procent och är 1,4 procentenheter högre jämfört med samma period föregående år. Verksamheten har fortfarande brist på resurser inom tandsköterskor och tandhygienister, vilket påverkar möjligheten till arbetsfördelning.

5 Driftredovisning

I strategisk plan fördelar regionfullmäktige budgetram till Regionstyrelse, Regional utvecklingsnämnd, Patientnämnd och Politisk verksamhet inom vilken verksamheten ska bedrivas. Budgetramen motsvarar verksamhetens nettokostnader i resultaträkningen. Politisk verksamhet tilldelas också en budgetram från regionfullmäktige.

I Strategisk plan och budget uppgick nettokostnadsbudgeten till 10 692 mnkr. Regionfullmäktige har 2024-02-21 §7, utökat regionstyrelsens ram med 85,8 mnkr och i regionfullmäktige 2024-04-24 §37, utökat regionstyrelsens ram med 2,1 mnkr.

Driftredovisningens samband med årsredovisningens övriga delar, internredovisning samt styr principer för kapitalkostnader

Driftredovisningen visar utfall för verksamhetens intäkter, verksamhetens kostnader och verksamhetens nettokostnad samt periodbudget för nettokostnaderna och budgetavvikelse. Summan av dessa kolumner återfinns i regionens resultaträkning. Driftredovisningen kommenteras också under rubriken Resultat och ekonomisk ställning.

I regionens redovisning separeras interna bokföringsposter från de externa med motpartskod. Interna poster inom division bokförs med divisionsintern motpart (2***) och exkluderas i driftredovisningen.

Interna poster mellan divisioner bokförs med regionintern motpart (3***) och exkluderas vid sammanställning av regionens externa resultat.

I driftredovisningen ingår regioninterna poster intäkter och kostnader men en elimineringspost läggs in för verksamhetens intäkter och kostnader innan summering.

De beloppsmässigt största typerna av interna poster är:

- internhyra
- laborationskostnader
- internränta
- Internpension
- ersättning vårdval
- materialförsörjning
- intern fördelning av nationella medel

I källsystemet Raindance bokförs kapitalkostnader från investeringar på respektive division men exkluderas i driftredovisningen för hälso- och sjukvårdsdivisionerna exklusive division Nära. Dessa kapitalkostnader belastar gemensamma avskrivningar på Regiongemensamt.

Driftredovisning

mnkr	Verksamhetens intäkter	Verksamhetens kostnader	Verksamhetens nettokostnad	Budgeterad nettokostnad	Avvikelse mot budget
Regionstyrelsen					
Division Nära	1 528	-1 990	-462	-331	-131
Division Länssjukvård 1	217	-3 657	-3 440	-3 175	-265
Division Länssjukvård 2	157	-2 323	-2 166	-1 956	-210
Division Funktion	287	-993	-706	-717	12
Division Psykiatri	66	-698	-632	-591	-41
Division Regionstöd	976	-1 387	-411	-354	-57
Regiongemensamt-regiondirektörens stab och avdelningar	965	-3 270	-2 305	-2 512	207
Regiongemensamt-gemensamma avskrivningar	0	-93	-93	-91	-2
Finansiering	915		-523	-573	50
Summa Regionstyrelsen	5 111	-15 849	-10 738	-10 301	-437
Regional utvecklingsnämnd					
Kultur	84	-221	-135	-138	3
Regional utveckling	47	-332	-287	-287	0
Summa Regional utvecklingsnämnd	131	-553	-422	-425	3
Patientnämnd	0	-2	-2	-2	0
Politisk verksamhet	0	-44	-44	-52	8
Eliminering av regioninterna kostnader	-3 880	3 880			
Totalsumma (avstäms mot resultaträkning)	1 362	-12 567	-11 205	-10 780	-426

6 Investeringsredovisning

I strategisk plan fördelar regionfullmäktige budgetram till Regionstyrelsen inom vilken investeringarna ska bedrivas. Investeringsram i Strategisk plan och budget uppgick till 656 mnkr. Investeringsramen för utrustning har i regionfullmäktige 2024-04-24 §37, utökats med 32 mnkr och ramen för fastighetsinvesteringar utökats med 22 mnkr.

Investeringsredovisningens samband med Årsredovisningens övriga delar

Summa för Immateriella tillgångar, Mark, byggnader och tekniska anläggningar samt Inventarier i tabell Investeringar 2024 motsvaras av samma rubriker i balansräkningen samt not 11-13 till balansräkningen.

I tabell Redovisning av fastighetsinvesteringar mot beslutad totalutgift, redovisas utfall i de större fleråriga projekten jämfört med beslutad totalutgift. Totalsumma för utfallet i denna tabell motsvarar raden Summa mark, byggnader, tekniska anläggningar, i tabell Investeringar 2024.

Investeringar

Typ av investeringar, mnkr	Investeringsram 2024	Utfall 2024	Utfall 2023
Immateriella tillgångar	0	1	0
Mark, byggnader och tekniska anläggningar			
Sunderby sjukhus		1	-4
Investeringar för regionens verksamheter		123	67
Finansiering av verksamhetsutrustning		0	0
Investeringar för externa hyresgäster		0	2
Investeringsbidrag		-9	-1
Summa mark, byggnader och tekniska anläggningar		115	64
Inventarier			
Division Nära		13	10
Division Länssjukvård 1		47	56
Division Länssjukvård 2		22	29
Division Psykiatri		0	0
Division Funktion		59	32
Division Regionstöd		1	19
Division Regionstöd - hjälpmedel		38	38
Regiongemensamt		28	1
Regiongemensamt -Konst		1	1
Regiongemensamt - MT utrustning		1	1
Akutram 2024			

Summa inventarier	242	210	188
Totalsumma investeringar	711	325	252

Investeringsram i Strategisk plan och budget uppgick till 656 mnkr. Investeringsramen för utrustning har i regionfullmäktige 2024-04-24 §37, utökats med 32 mnkr och ramen för fastighetsinvesteringar utökats med 22 mnkr.

Regionfullmäktige har avsatt 711 mnkr som ram för investeringar under 2024.

Under 2024 har regionen investerat totalt 325 mnkr fördelat på 115 mnkr i fastigheter och 210 mnkr i inventarier.

Investeringar i fastigheter avser mestadels underhållsinvesteringar i de olika fastighetsdistrikten i Gällivare, Kalix, Kiruna, Luleå samt Piteå på respektive sjukhus. Det har också gjorts investeringar i lustgasdestruktion i Gällivare och Sunderbyns sjukhus. De största investeringsposterna vad gäller inventarier är Perifer angiolog Sunderbyn, operationsrobot Sunderbyn, anestesi apparater, BEST kallelsesystem, Redundant datahall, datortomografer, samt 5 ambulanser.

Redovisning av fastighetsinvesteringar mot beslutad totalutgift

Projekt	Beslutad totalutgift	Utfall före 2024	Utfall 2024	
Pågående projekt, mnkr				Kvar att upparbeta
Utvecklingsplan Sunderby sjukhus	80	0	9	71
Projektering Rättspsyk	26	0	0	26
Hortlax, ombyggnation/anpassning fsk	21	24	-2	-1
Kalix sjukhus Fläktaggregat	21	0	0	21
Björkskatan HC, Fasad och entré	21	1	3	17
Regionens nya sjukhus i Kiruna	-		10	-
Övriga pågående projekt	228	27	95	106
Summa pågående projekt	397	52	114	241
				Avvikelse mot beslutad totalutgift
Avslutade projekt	26	15	1	10
Totalsumma	423	67	115	251

En avstämning har gjorts i form av utfall jämfört med tilldelad budget avseende större investeringsprojekt (över 5 mnkr). Efterkalkyl ska göras vid avvikelse som är större än 15 procent och mer än 0,5 mnkr mot tilldelad budget. Kontroll har även gjort om det finns investeringar som utlovat

effektiviseringar eller besparingar. I de fall det finns så ska det även för dessa projekt göras en efterkalkyl. Kontrollen har gjorts per objekt för både för utrustning och fastigheter.

Avstämningen av utfall mot budget visar för utrustning och fastigheter att det inte finns några projekt som faller inom kriterierna för att efterkalkyl ska göras.

Kontrollen av effektiviserings eller besparings investeringar visar att det inte finns några projekt där efterkalkyl ska göras, varken för investeringar i utrustning eller investeringar i fastigheter.

7 Bolag stiftelser och kommunalförbund

Regionen arbetar för länets utveckling på många sätt även utanför den egna organisationen. Arbetet sker bland annat genom ägande i bolag, ekonomiska bidrag, medfinansiering, huvudmannaskap och representantskap i styrgrupper och andra liknande grupperingar. För all anslagstilldelning gäller att insatserna ska vara av regional karaktär.

Bolag

Almi Företagspartner Nord AB

Almi verkar för att bärkraftiga idéer och företag ska utvecklas. Med rådgivning, lån, riskkapital och inkubation möter Almi kunder i företagandets alla faser – från idébärare till framgångsrika företagare. Arbetet är marknadskompletterande och utförs så att snedvridning av konkurrensen undviks. Almi ägs av staten tillsammans med regionala offentliga ägare och finns på 40 orter i landet.

Almi Företagspartner Nord AB verkar i Norrbotten och Västerbotten och ägs av statliga Almi Företagspartner AB till 51 procent samt av Region Norrbotten och Region Västerbotten till 24,5 procent vardera.

Arctic Business Incubator AB

ABI är Sveriges nordligaste inkubator med verksamhet från Kiruna i norr till Skellefteå i söder. Bolagets uppgift är att skapa nya framgångsrika innovativa tillväxt- och exportbolag från alla branscher i norra Sverige. Idéerna kan komma från enskilda entreprenörer, Luleå tekniska Universitet, institutioner och forskningsorganisationer samt existerande bolag. Bolaget ägs till nio procent av regionen och resterande av Holding Aktiebolaget vid Luleå tekniska universitet, Skellefteå industrihus AB, Luleå kommun och Stiftelsen Norrlandsfonden. Under 2020 har Piteå kommun blivit delägare i bolaget. Bolaget finansieras utöver ägarna av Vinnova och Sparbanken Nord

BD Pop AB

Bolaget ska vara ett regionalt resurs- och produktionscentrum för populärmusik i syfte att stödja talanger, stärka den regionala musikbranschen och stimulera tillväxt av kreativa näringar.

Bolagets huvudsakliga verksamhetsområden ska vara artistutveckling, branschutveckling, inspelning, distribution, marknadsföring, kompetens- och affärsutveckling samt arrangemang i samarbete med lokala arrangörer.

BD Pop ägs till 55 procent av Region Norrbotten, till 20 procent av Luleå kommun och resterande av Boden, Jokkmokk, Pajala, Piteå, Älvsbyn, Överkalix och Övertorneå kommuner. Arbete pågår också för att fler av länets kommuner ska bli delägare.

Filmpool Nord AB

Bolagets två huvuduppgifter är att vara ett produktionscentrum för långfilm, audiovisuella verk och TV-drama samt vara ett regionalt resurscentrum innefattande bland annat filmpedagogik, barn- och ungdomsverksamhet, talangutveckling, digitalutveckling, visning och spridning av film, filmkulturella frågor och biografifrågor.

Bolaget arbetar också med att stärka den regionala filmbranschen genom att lyfta fram och förmedla kontakter till regionens inspelningsmiljöer, filmarbetare, teknikbolag och serviceföretag till nationella och internationella filminspelningar.

Filmpool Nord ägs till 31,6 procent av regionen och resterande ägare är 12 av länets kommuner.

Informationsteknik i Norrbotten AB

Bolaget ska erbjuda ett länsgemensamt fiberbaserat höghastighetsnät till näringsliv och offentlig service för ett utökat tjänsteutbud som bidrar till ekonomisk tillväxt och utveckling i regionen. Bolaget ägs till 47 procent av regionen och resterande av kommunerna i länet.

Invest i Norrbotten AB

Bolaget arbetar med att exportera kännedom och kunskap om affärsmässiga möjligheter i Norrbotten för att få fler etablerare och investerare till länet. Invest i Norrbotten ska koordinera ett systematiskt proaktivt investerings- och etableringsarbete i Norrbotten och länets kommuner.

Bolaget ägs till 75,8 procent av regionen. Boden, Luleå och Piteå äger vardera 3,4 procent. Arjeplog, Arvidsjaur, Gällivare, Haparanda, Jokkmokk, Kalix, Pajala, Älvsbyn, Överkalix och Övertorneå kommuner äger vardera 1,4 procent.

Matlaget i Gällivare AB

Bolaget producerar mat till verksamheter inom Gällivare kommun samt till regionens lokala hälso- och sjukvårdsverksamhet. Bolaget ägs till 10 procent av regionen och till 90 procent av Gällivare kommun.

Energikontor Norr AB

Bolagets uppgifter är att driva energi- och miljöfrågor på lokal och regional nivå i ett internationellt perspektiv. Detta görs genom att arbeta för en ökad användning av förnyelsebar energi och en ökad energieffektivisering. Arbetet ska även bidra till ett ökat regionalt samarbete inom energi- och miljöområdet samt till regionsamverkan i EU-samarbetet. Bolaget ägs till 50 procent av regionen och till 50 procent av länets kommuner.

Norrbotteniabanen AB

Syftet för bolaget är främst att ge arbetet för Norrbotteniabanen en juridisk och organisatorisk plattform och att tydligt markera länens ambition och engagemang för att genomföra projektet med en järnväg längs norrbottenskusten. Norrbotteniabanen AB ägs av Region Norrbotten, Region

Västerbotten samt berörda kommuner längs den tänkta bansträckan.

Stiftelser

Stiftelsen Norrbottensteatern

Uppdraget för teatern är att driva och organisera konstnärlig verksamhet. Via produktioner och distributionsformer ska teatern nå människor i deras egen miljö. Teatern drivs i form av en stiftelse med regionen och Luleå kommun som huvudmän. Region Norrbottens andel är 58 procent.

Kommunalförbund

Regionala kollektivtrafikmyndigheten i Norrbotten (RKM)

Regionala kollektivtrafikmyndigheten i Norrbotten är ett kommunalförbund som ska samordna, effektivisera och utveckla kollektivtrafiken. Medlemmar är länets kommuner samt regionen.

Länstrafiken i Norrbotten är ett helägt dotterbolag till Regionala kollektivtrafikmyndigheten. Länstrafiken hanterar praktiskt medlemmarnas trafik i länet.

Norrtåg är ett bolag som RKM äger till 25 procent. Resterande ägs av kollektivtrafikmyndigheterna i Jämtland och Västernorrland samt av Länstrafiken i Västerbotten. Norrtåg organiserar och hanterar den regionala tågtrafiken i regionen.

Norra sjukvårdsregionförbundet (NRF)

Norra sjukvårdsregionförbundet bildades 2005 av norra sjukvårdsregionen – Region Jämtland-Härjedalen, Region Västernorrland, Region Västerbotten och Region Norrbotten. Regionförbundet är ett samverkansorgan för att tillvarata och utveckla gemensamma intressen inom hälso- och sjukvård, utbildning och forskning.

I regionförbundet har regionerna ett gemensamt ansvar för beställning, planering och samordning av regionsjukvård, utbildning, kunskapsstyrning och forskning utifrån ett behovs- och befolkningsperspektiv. Förbundets högsta beslutande organ är förbundsdirektionen med tre ledamöter från varje region. Förbundet beslutar om avtal för högspecialiserad vård och om regionförbundets utvecklingsplan för cancervården. Samverkan sker i de samverkansgrupper som inrättats inom förbundet.

Konstmuseet i Norr

Konstmuseet i Norr är ett länskonstmuseum i Norrbotten som bildades 2017 av Region Norrbotten och Kiruna kommun. Som länskonstmuseum i Norrbotten bedriver Konstmuseet i Norr dels verksamhet i de fysiska museilokalerna i Kiruna, dels länsövergripande utställnings- och projektverksamhet med syfte att tillgängliggöra och samtala om konst i Norrbottens 14 kommuner.

Kommunalförbundet Svenskt ambulansflyg (KSA)

Kommunalförbundet Svenskt ambulansflyg bildades år 2016. Förbundets medlemmar består av samtliga Sveriges regioner. Förbundets ändamål är att tillhandahålla ambulansflyg för medlemmarna och syftet är att effektivisera ambulansflyget för att öka patientnyttan och patientsäkerheten genom samordning av gemensamma resurser. Styrelsen utgörs av sju ledamöter och sju ersättare där alla Sveriges sjukvårdsregioner är representerade.

Kommunalförbundet Svensk Luftambulans (SLA)

Kommunalförbundet Svensk luftambulans bildades år 2014 och fler medlemmar har anslutits under åren. Förbundets medlemmar består av Region Dalarna, Region Värmland, Region Västerbotten och Region Norrbotten. Förbundets ändamål är att driva ambulanshelikopter verksamhet och annan därtill knuten verksamhet åt medlemmarna. Syftet är att skapa en stark, kostnadseffektiv och kompetent part till den regionala och nationella utvecklingen inom verksamhetsområdet.

Ekonomiskt resultat och antal anställda

Mnkr	Omsättning 2024	Omsättning 2023	Resultat före skatt 2024	Resultat före skatt 2023	Antal anställda
Almi företagspartner	30,4	26,6	-0,5	-2,2	22
BD Pop AB	5,3	6,5	-0,1	0,5	4
Filmpool Nord AB	28,6	29,0	0,8	2,1	7
Informationsteknik i Norrbotten AB	56,4	53,7	0,0	0,0	7
Investeringar i Norrbotten AB	14,6	53,7	0,0	0,0	7
Matlaget i Norrbotten AB	28,0	27,1	-0,7	-0,8	24
Energikontor Norr AB	14,2	14,2	0,4	-2,0	11
Stiftelsen Norrbottensteatern	62,0	62,1	0,04	0,7	57
Regionala kollektivtrafikmyndigheten i Norrbotten	40,6	35,7	0,0	0,1	14

8 Internkontroll

Syftet med intern kontroll är att främja en fungerande ledning av Region Norrbottens verksamhet genom att förebygga och hantera risker, dra fördelar av möjligheter och starka sidor, kontinuerligt utveckla verksamheten samt utvärdera verksamhetens resultat. Intern kontroll är en del av regionens verksamhets- och ekonomistyrning.

Som utgångspunkt för regionstyrelsens arbete med intern kontroll genomförs varje år en riskanalys. En risk är en händelse som om den inträffar påverkar organisationens förutsättningar att uppnå god internkontroll. Riskanalysen genomförs i flera steg där risker identifieras, värderas och hanteras.

Uppföljning av regionstyrelsens internkontrollplan 2024 redovisas i bilaga 3

9 Ekonomisk redovisning

9.1 Resultaträkning

mnkr	N o t er	Utfall 2024	Årsbudget 2024	Utfall 2023 ⁶
Verksamhetens intäkter	3	1 362	1 213	1 422
Verksamhetens kostnader	4	-12 294	-11 732	-11 572
Avskrivningar	5	-273	-261	-252
Verksamhetens nettokostnad		-11 205	-10 780	-10 402
Skatteintäkter	6	7 625	7 633	7 516
Generella statsbidrag och utjämning	7	3 098	2 935	2 724
Verksamhetens resultat		-482	-212	-162
Finansiella intäkter	8	1 002	317	646
Finansiella kostnader	9	-513	-510	-415
Resultat efter finansiella poster		7	-405	69
Extraordinära poster		0	0	0
Årets resultat		7	-405	69

⁶ I årsbokslut 2023 har ett räknefel påverkat omslutningen på intäkter och kostnader. I utfall 2023 har rättelse med -45 mnkr gjorts.

9.2 Balansräkning

mnr	Noter	UB 2024	UB 2023⁷
TILLGÅNGAR			
Anläggningstillgångar			
Immateriella tillgångar	11	1	4
Fastigheter	12	1 901	1 888
Inventarier	13	651	615
Finansiella tillgångar	14	127	123
Summa anläggningstillgångar		2 680	2 630
Omsättningstillgångar			
Lager		87	78
Kortfristiga fordringar	15	855	1 043 *
Kortfristiga placeringar	16	10 437	8 665
Kassa och bank	17	454	1 170
Summa omsättningstillgångar		11 832	10 956
SUMMA TILLGÅNGAR		14 512	13 585
EGET KAPITAL, AVSÄTTNINGAR OCH SKULDER			
Eget kapital	18	2 024	2 023
Eget kapital vid årets början		6 321	6 320
-varav resultatreserv		0	0
-varav resultatutjämningsreserv		1 366	1 839
Årets resultat		7	69
Eget kapital vid årets slut		6 327	6 321
-varav resultatreserv		0	0
-varav resultatutjämningsreserv		712	1 366
Avsättningar	19 –20	5 962	4 999
Skulder			
Långfristiga skulder	21	0	0
Kortfristiga skulder	22	2 223	2 265 *
Summa skulder		2 223	2 265
SUMMA EGET KAPITAL, AVSÄTTNINGAR OCH SKULDER		14 512	13 585
PANTER OCH ANSVARSFÖRBINDELSER			
Pensionsförpliktelser som inte tagits upp bland skulderna eller avsättningarna	22	4 016	3 936
Övriga ansvarsförbindelser	23	503	460

⁷ I årsbokslut 2023 har ett räknefel påverkat kortfristiga fordringar och kortfristiga skulder. I utfall 2023 har rättelse med -45 mnr gjorts.

Rättning av 2023 har också gjorts mellan anläggningstillgångar och kortfristiga fordringar med 34 mnr vilket avser förändrad redovisningsprincip för journalsystemet Cosmic.

9.3 Kassaflödesanalys

Kassaflödesanalys

mnkr	Not	2024	2023 ⁸
DEN LÖPANDE VERKSAMHETEN			
Årets resultat		7	69
Justering för ej likvidpåverkande poster	24	418	534
Övriga likvidpåverkande poster	25	-149	-120
Poster som redovisas i annan sektion	26	-14	-3
<i>Medel från verksamheten före förändring av rörelsekapitalet</i>		262	479
Ökning/minskning av kortfristiga fordringar		189	-15
Ökning/minskning förråd och lager		-9	7
Ökning minskning kortfristiga skulder		-43	266
Kassaflöde från den löpande verksamheten		399	737
INVESTERINGSVERKSAMHETEN			
Investeringar i immateriella anläggningstillgångar		-1	0
Försäljning av immateriella anläggningstillgångar			0
Investeringar i materiella anläggningstillgångar		-333	-252
Investeringsbidrag för materiella tillgångar		9	1
Försäljning av materiella anläggningstillgångar		14	3
Förvärv av finansiella anläggningstillgångar		-5	-5
Försäljning av finansiella anläggningstillgångar		1	0
Kassaflöde från investeringsverksamheten		-315	-253
FINANSIERINGSVERKSAMHETEN			
Insättning/uttag kortfristiga placeringar		-801	2
Amortering av långfristiga fordringar		0	1
Kassaflöde från finansieringsverksamheten		-801	3
Årets kassaflöde		-717	488
Likvida medel vid årets början		1 170	682
Likvida medel vid årets slut		454	1 170

Väsentliga händelser som påverkar kassaflödet:

För att förbättra den förväntade avkastningen från kapitalet och att bättre matcha pensionsportföljen mot de samlade pensionsåtagandena har 800 mnkr flyttats från transaktionskontona.

⁸ Jämförelsetalen för 2023 har omräknats dels som följd av ändrad bedömning av immateriella tillgångar där 34 mnkr avseende Cosmic har omklassificerats från investering till förutbetalad kostnad, dels rättelse av fel där kortfristiga fordringar respektive kortfristiga skulder har minskat med 45 mnkr.

9.4 Noter

Not 1 Redovisningsprinciper

Redovisningsprinciperna har anpassats till lag (2018:597) om kommunal bokföring och redovisning (LKBR).

Samma redovisningsprinciper som i årsredovisning 2023 har tillämpats med undantag för:

- Molntjänster avseende Cosmic har omklassificerats från immateriella tillgångar till förutbetalad kostnad enligt RKR R3
- Personalskuld för semester, övertid och kompskuld har värderats till innevarande års värde.
- Löpande ersättning från LKAB för utgifter för Regionens nya sjukhus i Kiruna har bokförts som förutbetalad intäkt. Ersättningen kommer att intäktsföras när förutsättningarna för intäktsföring är uppfyllda enligt RKR R2.

Intäkter redovisas i den omfattning det är sannolikt att de ekonomiska tillgångarna kommer att tillgodogöras regionen och intäkterna kan beräknas på ett tillförlitligt sätt.

Jämförelsestörande poster särredovisas när dessa förekommer i not till respektive post i resultaträkningen.

Periodisering av inkomster och utgifter har skett enligt god redovisningssed. Periodiseringar har skett för att ge en rättvisande bild av regionens ställning och resultat. Det innebär att utgifter kostnadsförs det år förbrukningen skett och inkomster intäktsförs det år intäkterna genererats. Väsentlighetsprincipen är utgångspunkten för periodiseringarna. Leverantörsfakturor över 20 000 kr periodiseras.

Skatteintäkter. Den preliminära slutavräkningen av skatteintäkter baseras på Sveriges kommuner och regioners (SKR) decemberprognos.

Avskrivningar. Anläggningstillgångarna tas upp till anskaffningsvärdet efter avdrag för planenliga avskrivningar. Linjär avskrivningsmetod tillämpas. Avskrivning påbörjas när investeringen är färdigställd, slutbesiktigad och/eller tillgången tas i bruk. Avskrivningarna beräknas på anskaffnings-värde. Komponentavskrivning tillämpas för fastigheter och för inventarier är avskrivningstiderna 3, 5, 7 respektive 10 år.

Dyrare hjälpmedel till funktionshindrade hyrs ut till divisionerna och kommunerna i länet. Hjälpmedlen skrivs av på 3–7 år. Medicintekniska informationssystem klassificeras som immateriella anläggningstillgångar och skrivs av på 7 år. Från och med 2014 tillämpas komponentavskrivning på nybyggnation av fastigheter och från och med 2018 tillämpas komponentavskrivningar på samtliga fastigheter. Indelningen görs i åtta olika komponenter med en avskrivningstid på 10–50 år.

Gränsdragning mellan kostnad och investering. Beloppsgränsen för att skilja mellan förbruknings- och kapitalinventarier är ett prisbasbelopp.

Leasing. Regionen redovisar samtliga leasingavtal som operationella leasingavtal. I tilläggsupplysningarna bland noterna redovisas intäkter och kostnader för 2023 samt beräknade framtida avgifter per år de förfaller. Intäkterna avser främst lokalhyror och kostnaderna avser lokalhyra, bilar och fordon med mera. En genomlysning av regionens leasingavtal har påbörjats

under 2024 i syfte att göra eventuella anpassningar till gällande rekommendationer i bokslut 2025.

Tillgångar och skulder har upptagits till anskaffningsvärde där inget annat anges.

Fordringar har upptagits till de belopp varmed de beräknas inflyta.

Finansiella tillgångar. Regionens pensionsmedelsportfölj är klassificerad som omsättningstillgång. Placeringsbesluten fattas enligt Region Norrbottens fastställda finanspolicy. Placeringarna är värderade till marknadsvärdet.

Personalskulder. I bokslut 2024 har princip för värdering av semester- och övertids- och jourskuld förändrats enligt RKR:s ställningstagande. Skulden värderas nu till bokslutsdagens värde, dvs i 2024 års lönenivå och med 2024 års personalomkostnadspålägg. Effekten av byte av redovisningsprincip sker med tillämpning framåt då effekten av bytet inte kan fastställas med rimlig precision.

Förpliktelser för pensionsåtaganden för anställda är beräknade enligt RIPS. Pensionsåtaganden intjänade före 1998 redovisas som ansvars-förbindelse.

Sammanställd redovisning. Genomlysning av om regionen uppfyller något av villkoren i RKR:s rekommendation R16 ska göras i syfte att göra eventuella anpassningar i samband med bokslut 2025.

Not 2 Uppskattningar och bedömningar

Väsentliga transaktioner som innehåller egna uppskattningar

- Avskrivningstid
- Värdering kundfordringar
- Läkemedelsrabatter
- Semester- och övertidsskuld
- Inhyrd personal
- Skuld för sanering Bodentvätten
- Deponi Sunderbyn

Prognoser från externa aktörer som innehåller uppskattningar

- Pensioner
- Skatteintäkter
- Statsbidrag

Noter till resultaträkningen⁹

Not 3 Verksamhetens intäkter, mnkr	2024	2023
Patientavgifter	177	183
Ersättningar från kommuner	35	46
Försäljning av hälso- och sjukvård	180	201
Bidrag och kostnadsersättningar från staten	544	617
Övriga bidrag	2	7
Sålda tjänster	185	182
Sålda produkter	111	102
EU-bidrag	36	14
Realisationsvinster på materiella och immateriella anläggningstillgångar	14	3
Övriga verksamhetsintäkter	78	67
Summa verksamhetens intäkter	1 362	1 422

Not 4 Verksamhetens kostnader, mnkr	2024	2023
Personalkostnader exkl. pensionskostnader	-5 175	-4 778
Pensionskostnader	-1 292	-1 082
Inhyrd personal	-520	-751
Köp av verksamhet och tjänster	-1 363	-1 238
Sjukresor och sjuktransporter	-402	-380
Läkemedel	-1 270	-1 170
Vårdmaterial	-648	-686
Förbrukningsinventarier/material	-352	-329
Lokal och markhyror samt övriga fastighetskostnader	-247	-223
Främmande tjänster	-261	-243
Lämnade bidrag	-455	-393
Realisationsförluster och utrangeringar	-5	-7
Övriga kostnader	-304	-292
Summa verksamhetens kostnader	12 294	-11 572

Not 5 Av- och nedskrivningar, mnkr	2024	2023
Avskrivning immateriella tillgångar	-2	-2
Avskrivning byggnader och anläggningar	-101	-99
Avskrivning maskiner och inventarier	-170	-151
Nedskrivning/återföring byggnader och anläggningar	0	0
Summa av- och nedskrivningar	-273	-252

⁹ I årsbokslut 2023 har ett räknefel påverkat omslutningen på intäkter och kostnader. I utfall 2023 har rättelse med -45 mnkr gjorts under "Bidrag och kostnader från staten" samt "Personalkostnader exkl. pensionskostnader".

Not 6 Skatteintäkter, mnkr	2024	2023
Preliminär kommunalskatt	7 632	7 362
Preliminär slutavräkning innevarande år	28	114
Slutavräkningsdiff föregående år	-35	40
Summa skatteintäkter	7 625	7 516

Not 7 Generella statsbidrag och utjämning, mnkr	2024	2023
Inkomstutjämning	873	853
Kostnadsutjämning	740	722
Strukturbidrag	162	163
Regleringsavgift	181	106
Bidrag för läkemedelsförmånen	981	880
Övriga generella statsbidrag	161	
Summa generella statsbidrag och utjämning	3 098	2 724

Not 8 Finansiella intäkter, mnkr	2024	2023
Utdelningar på aktier och andelar	51	28
Realiserad vinst på försäljning av finansiella instrument	117	0
Orealiserad värdestegring på finansiella instrument	804	579
Ränteintäkt	30	39
Borgensavgifter	0	0
Övriga finansiella intäkter		0
Summa finansiella intäkter	1 002	646

Not 9 Finansiella kostnader	2024	2023
Räntekostnader	0	0
Finansiell kostnad, förändring av pensionsavsättningar	-510	-413
Förlust vid förljning av finansiella instrument	0	0
Orealiserad värdeminskning finansiella instrument	0	0
Övriga finansiella kostnader	-3	-2
Summa finansiella kostnader	-513	-415

Not 10 Jämförelsestörande poster, mnkr	2024	2023
Generella statsbidrag- sektorsbidrag	161	
Bidrag och kostnadsersättningar från staten	80	
Summa jämförelsestörande poster	241	

Noter till balansräkningen¹⁰

Not 11 Immateriella tillgångar, mnkr	2024	2023
Ingående anskaffningsvärde	35	35
Inköp	1	0
Försäljningar		0
Utrangeringar	-11	0
Överföringar		0
Utgående anskaffningsvärde	25	35
- varav pågående investeringar	0	
Ingående ack. avskrivningar	-31	-29
Försäljningar		0
Utrangeringar	9	0
Överföringar		0
Årets avskrivningar	-2	-2
Utgående ack. avskrivningar	-24	-31
Ingående ack. nedskrivningar	0	0
Försäljningar	0	0
Utrangeringar	0	0
Årets nedskrivningar/återföringar	0	0
Utgående ack. nedskrivningar	0	0
Utgående redovisat värde	1	4
Bedömd genomsnittlig nyttjandeperiod*	3 år	4 år
<i>Anskaffningsvärde på tillgångar som avskrivs/ årets avskrivningar</i>		

Not 12 Mark, byggnader och tekniska anläggningar, mnkr	2024	2023
Ingående anskaffningsvärde	2 441	2 377
Inköp	115	64
Försäljningar	-1	0
Utrangeringar	0	0
Överföringar	0	0
Utgående anskaffningsvärde	2 555	2 441
- varav pågående investeringar	115	65
Ingående ack. avskrivningar	-552	-454
Försäljningar	0	0
Utrangeringar	0	0
Överföringar	0	0
Årets avskrivningar	-101	-98
Utgående ack. avskrivningar	-653	-552

¹⁰ Rättning av 2023 mellan immateriella anläggningstillgångar och kortfristiga fordringar med 34 mnkr vilket avser förändrad redovisningsprincip för journalsystemet Cosmic.

Ingående ack. nedskrivningar	0	0
Försäljningar	0	0
Utrangeringar	0	0
Årets nedskrivningar/återföringar	0	0
Utgående ack. nedskrivningar	0	0
Utgående redovisat värde	1 901	1 888
Bedömd genomsnittlig nyttjandeperiod*	23 år	24 år
<i>Anskaffningsvärde på tillgångar som avskrivs/ årets avskrivningar</i>		

Not 13 Maskiner och inventarier, mnkr	2024	2023
Ingående anskaffningsvärde	2 441	2 424
Inköp	209	187
Försäljningar	-7	-80
Utrangeringar	-89	0
Överföringar		-88
Utgående anskaffningsvärde	2 563	2 443
- varav pågående investeringar	16	29
Ingående ack. avskrivningar	-1 829	-1 819
Försäljningar	6	74
Utrangeringar	84	
Överföringar		68
Årets avskrivningar	-173	-152
Utgående ack. avskrivningar	-1 912	-1 829
Ingående ack. nedskrivningar	0	0
Försäljningar	0	0
Utrangeringar	0	0
Årets nedskrivningar/återföringar	0	0
Utgående ack. nedskrivningar	0	0
Utgående redovisat värde	651	615
Bedömd genomsnittlig nyttjandeperiod*	6 år	7 år
<i>Anskaffningsvärde på tillgångar som avskrivs/ årets avskrivningar (exkl hjälpmedel)</i>		

Not 14 Finansiella tillgångar, mnkr	2024	2023
Aktier och andelar		
Aktier	2	3
Norrbottens läns Kollektivtrafikmyndighet	6	6
Kommuninvest ekonomisk förening	65	59
Landstingens ömsesidiga försäkringsbolag	37	37
Övre Norrlands kreditgarantiförening	1	1
Kapitalförsäkring	0	0

Övriga andelar	0	0
Summa aktier och andelar	111	106
Långfristig utlåning		
Svenskt ambulansflyg AB	16	17
Summa långfristig utlåning	16	17
Summa finansiella anläggningstillgångar	127	123

Not 15 Kortfristiga fordringar, mnkr	2024	2023
Kundfordringar	122	161
Kommunalskattefordringar	107	323
Övriga kortfristiga fordringar	78	86
Upplupna generella statsbidrag	82	42
Upplupna riktade statsbidrag och kostnadsersättningar	4	5
Övriga förutbetalda kostnader och intäkter		
Förutbetald kostnad IT-tjänster	34	34
Övriga förutbetalda kostnader och intäkter bort	428	392
Summa kortfristiga fordringar	855	1 043
Bedömd genomsnittlig nyttjandetid för förutbetald kostnad IT-tjänster	10 år	

Not 16 Kortfristiga placeringar, mnkr	2024	2023
Aktier och andelar		
Anskaffningsvärde	9 289	8 177
Orealiserad värdestegring vid årets slut.	1 149	488
Summa kortfristiga placeringar	10 437	8 665

Not 17 Kassa och bank, mnkr	2024	2023
Kassa	0	0
Bank och plusgiro	454	1 168
Depåkonto	0	2
Summa kassa och bank	454	1 170
Regionen har en checkräkningkredit på 400 mnkr		

Not 18 Eget kapital	2024	2023
Ingående eget kapital	6 321	6 251
Årets resultat	7	69
Utgående eget kapital	6 327	6 321
- varav resultatreserv	0	0
- varav resultatutjämningsreserv	712	1 366

Not 19 Avsättning för pensioner och liknande förpliktelser, mnkr	2024	2023
Ingående avsättning till pensioner inkl. löneskatt	4 984	4 221
Ny intjänad pension, varav:		
<i>Förmånsbestämd ålderspension</i>	483	375
<i>Efterlevandepension</i>	1	0
<i>Förtroendevalda</i>	13	15
Årets utbetalningar	-112	-96
Ränte- och basbeloppsuppräknig	411	332
Ändring av försäkringstekniska grunder	0	0
Övrig post	-15	-13
Förändring löneskatt	189	150
Summa avsatt till pensioner inkl. löneskatt	5 953	4 984
Uppgift om aktualiseringsgrad och visstidsförordnanden finns i not 22		

Not 20 Andra avsättningar, mnkr	2024	2023
Avsatt för återställande av deponi		
Redovisat värde vid årets början	3	3
Nya avsättningar	0	0
Ianspråktaga avsättningar	0	0
Förändring av nuvärdet	0	0
Summa avsättning för återställande av deponi	3	3
Övriga avsättningar		
Redovisat värde vid årets början	12	9
Nya avsättningar	3	3
Ianspråktaga avsättningar	-9	0
Förändring av nuvärdet	0	0
Summa övriga avsättningar	5	12
Summa andra avsättningar	8	15

Not 21 Långfristiga skulder, mnkr	2024	2023
Långfristig upplåning i banker och kreditinstitut	0	0
Långfristig leasingsskuld	-	-
Summa långfristiga skulder	0	0

Arbete pågår med att kartlägga leasing. Ev. omklassificering till finansiell leasing kommer att ske i bokslut 2025.

Not 2 Kortfristiga skulder, mnkr	2024	2023
Kortfristiga skulder i banker och kreditinstitut	0	0
Leverantörsskulder	835	925
Moms- och punktskatter	8	13

Personalens skatter, avgifter och avdrag	218	190
Upplupna personalkostnader (exkl. pensioner)	452	471
Upplupna pensionskostnader	230	292
Kommunalskatteskulder	0	0
Övriga kortfristiga skulder	22	17
Förutbetalda generella statsbidrag	0	0
Förutbetalda riktade statsbidrag och kostnadsersättningar	62	42
Förutbetald intäkt regionens nya sjukhus i Kiruna	17	0
Övriga upplupna kostnader och förutbetalda intäkter	379	415
Summa kortfristiga skulder	2 223	2 265

Not 22 Pensionsförpliktelser som inte tagits upp bland skulderna eller avsättningarna, mnkr	2024	2023
Ansvarsförbindelse för pensioner intjänade före 1998		
Ingående ansvarsförbindelse	3 905	3 855
Årets utbetalningar	-258	-237
Ränte- och basbeloppsuppräknig	248	254
Ändringar av försäkringstekniska grunder	0	0
Övrig post	71	23
Förändring av löneskatt	15	10
Summa ansvarsförbindelse för pensioner intjänade före 1998	3 981	3 905
Ansvarsförbindelse hos tidigare pensionsadministratör		
Ingående avsättning	29	29
Förändring under året	5	2
Summa ansvarsförbindelse hos tidigare pensionsadministratör	34	31
Övriga pensionsförpliktelser som inte tagits upp bland skulderna eller avsättningarna		
Visstidspension eller liknande	1	0
Omställningsstöd för förtroendevalda	0	0
Övriga pensionsförpliktelser	0	0
Summa pensionsförpliktelser som inte har tagits upp bland skulderna eller avsättningarna	1	0
Övriga upplysningar avseende pensioner		
Aktualiseringsgrad	95 %	93 %
Antal förtroendevalda med rätt till visstidspension enligt PBF	0	0
Antal förtroendevalda med rätt till omställningsstöd enligt OPF-KL	0	0
Antal anställda med rätt till visstidspension	0	0

Not 23 Övriga ansvarsförbindelser, mnkr	2024	2023
Borgensåtagande		
Kommunalförbundet Svensk Luftambulans	56	-
AB Transitio	158	171
Landstingens ömsesidiga försäkringsbidrag	289	289
Summa övriga ansvarsförbindelser	503	460
Region Norrbotten har 2006 ingått en solidarisk borgen såsom för egen skuld för Kommuninvest Sverige AB:s samtliga nuvarande och framtida förpliktelser. Samtliga 296 kommuner och regioner som 2024-12-31 var medlemmar i Kommuninvest Ekonomisk förening har ingått likalydande borgensförbindelser. Mellan samtliga medlemmar har ingåtts ett regressavtal som reglerar fördelningen av ansvaret mellan medlemmarna vid ett eventuellt ianspråktagande av ovan nämnd borgensförbindelse. Enligt regressavtalet ska ansvaret fördelas dels i förhållande till storleken på medlemskommunernas respektive insatskapital i Kommuninvest ekonomiska förening. Vid en uppskattning av finansiella effekten av Region Norrbottens ansvar enligt ovan nämnd borgensförbindelse kan noteras att 2024-12-31 uppgick Kommuninvest i Sverige AB:S totala förpliktelser till 601 096 mnkr och totala tillgångar till 603 917 mnkr. Region Norrbottens andel av de totala förpliktelserna uppgick till 389 mnkr och andelen av tillgångar uppgick till 332 mnkr.		

Noter till kassaflödesanalysen

Not 24 Justering för ej likviditetspåverkande poster, mnkr	2024	2023
Avskrivningar	273	252
Nedskrivningar	0	0
Utrangeringar	5	7
Avsättningar	1 111	883
Avslutad kapitalförsäkring	0	1
Återförda avsättningar	0	-1
Intäktförda ej likvida gåvor	0	
Reinvesterade utdelningar, vinster/förluster i kortfristiga placeringar	-310	-67
Orealiserade kursförändringar	-661	-542
Övriga ej likvidpåverkande poster		
Totalt	418	534
Not 25. Övriga ej likviditetspåverkande poster som tillhör den löpande verksamheten, mnkr	2024	2023
Utbetalning av avsättning för pensioner	-139	-119
Utbetalning av övriga avsättningar	-10	-1
Totalt	-149	-120
Not 26. Poster som redovisas i annan sektion	2024	2023
Reavinst materiella tillgångar	-14	-3
Reaförlust materiella tillgångar	0	0
Reavinst finansiella tillgångar	0	0
Reaförlust finansiella anläggningstillgångar	0	0
Totalt	-14	-3

Upplysning om upprättade särredovisningar och divisionernas årsrapporter

Transparensbokslut för folktandvården sammanställs i samband med årsredovisningens upprättande och beslutas i regionstyrelsens sammanträde i mars månad.

Beslut om divisionernas årsrapporter tas på regionstyrelsens sammanträde i mars månad.

Upplysning om kostnader för räkenskapsrevision

Kostnader för räkenskapsinformation, mnkr	2024	2023
Kostnader för räkenskapsinformation		0,6

Upplysning om operationell leasing

Förfaller, mnkr	2024	2025	2026– 2029	2030 -
Erhållna hyror för lokaler (del av sålda tjänster)	56,8	52,0	115,9	127,9
Erlagda leasingavgifter (del av material och tjänster)	76,0	71,9	169,0	106,6
-varav fordon och inventarier	5,3	5,1	8,1	0
-varav lokalhyra	70,7	66,8	160,9	106,6

Nationella medel och vårdgaranti

Tkr	Medel från år	Beviljat bidrag/kvarstående bidrag	Fördelad del av beviljat bidrag	Resultatfördelad del av fördelat bidrag	Ej resultatfördelad del av fördelat bidrag	Ej fördelad del av beviljat bidrag
Arbete med skyddade utrymmen avsedda för hälso- och sjukvård - Del 1	2024	615	615	615	0	0
Arbete med skyddade utrymmen avsedda för hälso- och sjukvård - Del 2	2024	5 800	5 800	0	5 800	0
Civilt försvar - Grundöverenskomme lse	2024	12 783	12 783	12 783	0	0
Civilt försvar - MSB	2024	Försvarssekretess	Försvarssekretess	Försvarssekretess	Försvarssekretess	Försvarssekretess
Civilt försvar - Tilläggsöverenskom melse beredskap läkemedel	2024	2 358	0	0	0	2 358
Elektronisk kommunikation (utrustning)	2024	445	445	445	0	0
Förebyggande arbete med hembesöksprogram	2024	729	263	263	0	466
Förlossning och kvinnors hälsa (inkl. glesbydsdel)	2024	39 744	39 744	39 744	0	0
Förstärkt föräldraskapsstöd	2024	2 049	2 049	2 049	0	0
God och nära vård	2024	66 363	66 363	66 363	0	0
Höja driftsäkerheten på hälso- och sjukvårdens fastigheter - Del 1 + 2	2024	298	298	298	0	0
Höja driftsäkerheten på hälso- och sjukvårdens fastigheter - Faktiska åtgärder	2024	3 600	3 600	3 600	0	0
Jämlik och effektiv cancervård med kortare väntetider - Befolkningsbaserat	2024	4 303	4 303	4 303	0	0
Jämlik och effektiv cancervård med kortare väntetider - Prestationsdel	2024	4 298	4 298	4 298	0	0
Prehospitala akutsjukvården för patienter med psykisk ohälsa	2024	8 579	8 579	8 579	0	0
Psykisk hälsa	2024	25 257	25 257	25 257	0	0

Tkr	Medel från år	Beviljat bidrag/kvarstående bidrag	Fördelad del av beviljat bidrag	Resultatfördelad del av fördelat bidrag	Ej resultatfördelad del av fördelat bidrag	Ej fördelad del av beviljat bidrag
Rådgivning och annat personligt stöd enligt LSS	2024	2 225	2 225	2 225	0	0
Tillgänglighet befolkningsbaserat	2024	56 407	56 407	56 407	0	0
Tillgänglighet befolkningsbaserat BUP	2024	1 676	1 676	1 676	0	0
Tillgänglighet BUP bonuspott	2024	1 585	1 585	1 585	0	0
Tillgänglighet BUP prestationsmedel jan-juni	2024	1 071	1 071	1 071	0	0
Tillgänglighet BUP prestationsmedel juli-nov	2024	1 071	1 071	1 071	0	0
Tolktjänst	2024	1 512	1 512	1 512	0	0
Utökad VFU	2024	0	0	0	0	0
Utökning vårdplatser bonuspott	2024	2 379	2 379	2 379	0	0
Utökning vårdplatser prestationsmedel minskad utlokalisering + minskad överbeläggning	2024	21 092	21 092	21 092	0	0
Utökning vårdplatser prestationsmedel vårdplatsrapportering	2024	17 664	17 664	17 664	0	0
Öka antalet AT-tjänster	2024	17 932	17 932	17 932	0	0
Öka förskrivningen av fysisk aktivitet på recept	2024	1 390	1 390	1 390	0	0
Öka kunskapen om hbtqi-personers situation och främja mötesplatser	2024	100	100	100	0	0
Öka vårdkapaciteten i fredstida krissituationer, höjd beredskap och ytterst krig	2024	500	500	500	0	0
Civilt försvar - Tilläggsöverenskom melse beredskap läkemedel	2023	9 461	0	0	0	9 461
Civilt försvar - Tilläggsöverenskom melse beredskap läkemedel	2022	8 225	2 010	2 010	0	6 215
Summa		321 511	303 011	297 211	5 800	18 500

Tkr	Medel från år	Beviljat bidrag/kvarstående bidrag	Fördelad del av beviljat bidrag	Resultatfördelad del av fördelat bidrag	Ej resultatfördelad del av fördelat bidrag	Ej fördelad del av beviljat bidrag
Intern vårdgarantipott	2024	60 000	60 000	60 000	0	0
Sektorsbidrag	2024	80 308	80 308	80 308	0	0
Sektorsbidrag - Del 2	2024	160 616	160 616	160 616	0	0